



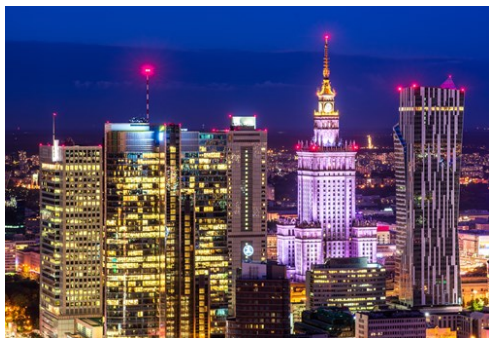
华沙

通过: Warsaw Tourist Office



Adam Nieścioruk/Unsplash

波兰首都能提供您所梦想的一切，包括：有趣的历史、丰富的活动表、吸引人的夜生活、米其林星级餐厅及随处可见的绿化环境。欢迎参观富有魅力的老城并沿着皇家大道散步，从互动博物馆中探寻城市历史，在维斯瓦河畔消磨疯狂之夜并聆听皇家瓦津基公园内的肖邦演奏会。华沙无可置疑地是欧洲旅游地图上的必要景点。



Warsaw Tourist Office



Maksym Harbar/Unsplash

Events



皇家瓦津基公园的肖邦演奏会

近60年来，每年肖邦纪念碑旁皆举行演奏会。每个夏季周日，在此首都最美的公园之一有数以百计的居



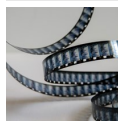
Orange Warsaw Festival

此为华沙最受欢迎的音乐活动之一，每年此时赛马场化身为大明星们的舞台，曾在此演出过的明星包括



老城的国际爵士音乐节

老城区的露天爵士乐迷聚会，是国内听众最广且最受欢迎的爵士音乐节之一，因此成为爵士乐迷在首都



华沙电影节

一百多部影片、享誉盛名的首映和国际巨星，这一切使得华沙电影节成为中欧和东欧最大的电影节之一



华沙餐饮周

美食节吸引的不仅仅是好餐厅的喜爱者，同时也吸引那些在城市用餐者。参与该活动的餐厅当准备价格

Top 5



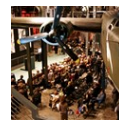
老城

老城被列入联合国教科文组织的世界遗产名录中，以其多彩的楼房和充满独特氛围的窄巷让人赞叹。老



皇家瓦津基公园

此波兰最后一任国王斯坦尼斯瓦夫·奥古斯特·波尼亚托夫斯基的夏宫为占地广袤的公园所环绕，是华沙



华沙起义博物馆

此独特的博物馆可帮助我们更了解华沙，以互动方式来纪念1944年华沙起义这场改变首都面貌的事件



维斯瓦河滨大道

维斯瓦河滨大道为散步和骑自行车旅游的最佳去处，藤架所投射的影子和帆船型状的路灯营造出特殊气



科学文化宫

首都最知名且最高的建筑，为苏联人民赠送给波兰的礼物，几乎从城市的每个角落都可看见。科学文化

前10名景點



Warsaw Tourist Office

老城



老城被列入联合国教科文组织的世界遗产名录中，以其多彩的楼房和充满独特氛围的窄巷让人赞叹。老城广场中可见到华沙美人鱼，此为城市的官方标志。也请观赏瓮城和卡农街 (ul. Kanoń) 的钟并沿着城墙漫步，皇家城堡也是必参观的景点，过去的波兰王室所在除了各殿外，值得观赏的还有伦布朗的画作和被称为卡纳莱托的伯纳达·贝洛塔的油画。

通过: Warsaw Tourist Office

皇家瓦津基公园



此波兰最后一任国王斯坦尼斯瓦夫·奥古斯特·波尼亚托夫斯基的夏宫为占地广袤的公园所环绕，是华沙市民所喜爱的散步好去处。园内有橘园、露天剧场，甚至还有中式林园，园内的长住居民以松鼠和

孔雀最为吸引人。属古典主义风格的水上宫殿值得浏览，其内部以多样的装潢设计和隐藏的画廊而深具特色。

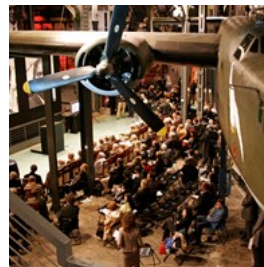
园内以肖邦演奏会著名，于夏季的每星期日12.00和16.00举行，欢迎前往肖邦纪念碑处，可坐在草地上聆听美妙的乐音。

通过: Warsaw Tourist Office

地址: ul. Agrykoli 1

Internet: www.lazienki-krolewskie.pl

华沙起义博物馆



此独特的博物馆可帮助我们更了解华沙，以互动方式来纪念1944年华沙起义这场改变首都面貌的事件。请聆听起义者的述说，进入模拟起义者行动的通道中，并观赏“废墟城市”这部影片所空拍被夷为平地的首都景象。别错过波兰著名艺术家们在“艺术墙”上所绘的起义壁画，建筑本身也值得留意，为过去的电车发电站所在地。

通过: Warsaw Tourist Office

地址: ul. Grzybowska 79

Internet: www.1944.pl

维斯瓦河滨大道



维斯瓦河滨大道为散步和骑自行车旅游的最佳去处，藤架所投射的影子和帆船形状的路灯营造出特殊气氛。您可以在鱼形和水生生物石雕上休憩，或者爬上观景点，步行大道设有身障人士及儿童适用设施。

通过: Warsaw Tourist Office

科学文化宫



首都最知名且最高的建筑，为苏联人民赠送给波兰的礼物，几乎从城市的每个角落都可看见。科学文化宫之于华沙人就如同艾菲尔铁塔对巴黎人而言，是绝佳的标志性建筑。请务必登上30楼的观景台，从114米高处您将可欣赏城市的全景，建筑内设有剧场、电影院、博物馆、时尚餐厅及主要的旅游信息点。

通过: Warsaw Tourist Office

地址: pl. Defilad 1

Internet: www.pkin.pl

国家博物馆



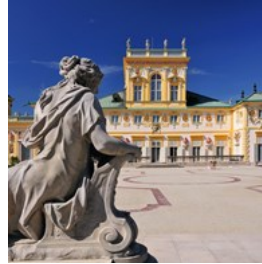
博物馆的展品超过83万件，丰富馆藏涵盖古代至当代间的所有时期，波兰及世界其他各国的艺术作品都有，其中包括亚历山大·格林斯基的“犹太妇人和橙”、扬·马泰伊科的“格伦瓦德之役”。中世纪艺术画廊中可观赏独特雕像及欧洲最大的努比亚文化及艺术古迹收藏，请参阅短期展的展出时间表。

通过: Warsaw Tourist Office

地址: al. Jerozolimskie 3

Internet: www.mnw.art.pl

维拉诺夫



位于维拉诺夫的宫殿是华沙的巴洛克瑰宝，在此您可以想象当年在维也纳近郊击退土耳其人的扬·索别斯基三世与其心爱的玛丽娜卡在此居住的情景。您可以在园内和宫殿内漫步，参观肖像画廊并聆听其伟大的爱情故事。尽管历经瓜分、战争和被占领，该古迹连同其园林仍维持原貌，是参观华沙不可错过的地点，冬季时，成千上万的闪烁灯光将此地幻化成光之园。

通过: Warsaw Tourist Office

地址: ul. Stanislaw Kostki Potockiego 10/16

Internet: www.wilanow-palac.pl

波兰犹太人历史博物馆POLIN



该博物馆为波兰及犹太二民族间千年丰富历史记忆的见证处，通过互动的展览方式，您将可展开奇妙的时光之旅，漫步于战前犹太小城间，探索波兰和犹太文化如何相互渗透。博物馆建筑本身就令人惊叹，为现代华沙的重要地标之一。

通过: Warsaw Tourist Office

地址: ul. Anielewicza 6

Internet: www.polin.pl

哥白尼科学中心及哥白尼的天空天文馆



此处为科学爱好者的真正天堂，您可以自行实验，并亲身体会尼尔·阿姆斯特朗踏上月球的感受，您也将了解为何我们会感到恐惧，并探索感官的奥秘。请前往“哥白尼的天空”天文馆观赏不寻常的表演，也请别错过机器人剧场。参观完毕后可在探险者公园的草地上舒适地伸展身体，不只限于儿童。

通过: Warsaw Tourist Office
地址: Wybrzeże Kościuszkowskie 20
Internet: www.kopernik.org.pl

肖邦博物馆



肖邦博物馆位于已被列为古迹的奥斯特罗夫斯基宫，为欧洲最现代化的传记博物馆之一，展品包括肖邦的钢琴及其信件和作曲手稿。

通过: Warsaw Tourist Office
地址: ul. Okólnik 1
Internet: www.chopin.museum/pl

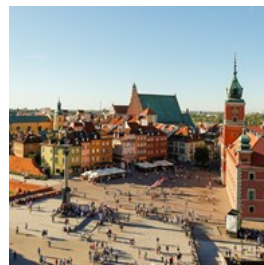
皇家大道



Warsaw Tourist Office

皇家大道连接三处过去的波兰国王宫殿，包括：皇家城堡、皇家瓦津基公园及维拉诺夫宫，为最具代表性的线路。沿克拉科夫郊区路和新世界分别有总统府、华沙大学校园、美丽的教堂和楼房等建筑，再过去为优雅且环境绿化的乌亚兹多夫斯基大道（Aleje Ujazdowskie），大使馆及政府各部建筑大半集中于此。冬季时请务必来此散步，可观赏闪烁的灯光照明。

城堡广场



城堡广场的名称因位于其中的皇家城堡而来，为过去波兰国王驻地。广场中间立着城市最重要的象征之一，即齐格蒙三世瓦萨之柱，由弗瓦迪斯瓦夫四世倡议所立，以纪念其将波兰首都自克拉科夫迁至华沙的父亲。此处是沿皇家大道散步的最佳起点，也是华沙人所喜爱的聚会地点。

通过: Warsaw Tourist Office
地址: pl. Zamkowy

克拉科夫郊区路



此路保留了其历史特性，十分迷人，美丽的宫殿和教堂，如圣母访亲堂、保存肖邦心脏的圣十字堂都位于此路。散步时您将经过总统府、华沙大学校园大门及美术学院等建筑。夏季时该街道变成步行区，也成为众多活动的舞台。

通过: Warsaw Tourist Office

新世界



克拉科夫郊区路穿过新世界路，此街道上有着各式咖啡馆、餐厅和时尚精品店。在此您可以品尝布利克雷 (Blikle) 的甜甜圈，并坐下来观察这个充满活力的城市。

通过: Warsaw Tourist Office

乌亚兹多夫斯基大道



无所不在的绿化带、宫殿及美丽的别墅，在乌亚兹多夫斯基大道上触目所见的景观都非常优雅别致，最多使馆集中此区。艺术鉴赏家参观华沙时绝不能错过乌亚兹多夫斯基城堡，现为当代艺术中心所在地。

通过: Warsaw Tourist Office

乌亚兹多夫斯基公园



您不妨花点时间沿着该十九世纪所建的公园小径漫步，其中最大景点为被列为古迹的角斗士青铜雕塑和现代化的游乐场，肯定能让孩童们所喜，注重身材的人可以使用从1912年来即持续使用中的古称来量体重。

通过: Warsaw Tourist Office

华沙大学植物园



自然的喜爱着当造访此处，这里种植了约1万种植物。在开花的接骨木、迷人的木兰和玫瑰花园间穿梭漫步为远离城市喧嚣的最佳方式。

通过: Warsaw Tourist Office

地址: al. Ujazdowskie 4

Internet: www.ogrod.uw.edu.pl

皇家瓦津基公园



此波兰最后一任国王斯坦尼斯瓦夫·奥古斯特·波尼亚托夫斯基的夏宫为占地广袤的公园所环绕，是华沙市民所喜爱的散步好去处。园内有橘园、露天剧场，甚至还有中式林园，园内的长住居民以松鼠和孔雀最为吸引人。属古典主义风格的水上宫殿值得浏览，其内部以多样的装潢设计和隐藏的画廊而深具特色。

园内以肖邦演奏会著名，于夏季的每星期日12.00

和16.00举行，欢迎前往肖邦纪念碑处，可坐在草地上聆听美妙的乐音。

通过: Warsaw Tourist Office
地址: ul. Agrykoli 1
Internet: www.lazienki-krolewskie.pl

维拉诺夫



位于维拉诺夫的宫殿是华沙的巴洛克瑰宝，在此您可以想象当年在维也纳近郊击退土耳其人的扬·索别斯基三世与其心爱的玛丽娜卡在此居住的情景。您可以在园内和宫殿内漫步，参观肖像画廊并聆听其伟大的爱情故事。尽管历经瓜分、战争和被占领，该古迹连同其园林仍维持原貌，是参观华沙不可错过的地点，冬季时，成千上万的闪烁灯光将此地幻化成光之园。

通过: Warsaw Tourist Office
地址: ul. Stanisława Kostki Potockiego 10/16
Internet: www.wilanow-palac.pl

华沙的维斯瓦河

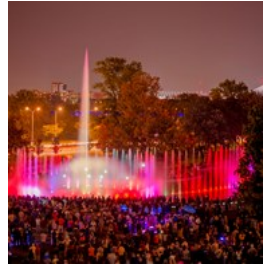


Warsaw Tourist Office

流经华沙的维斯瓦河实属欧洲其他首都中难得一见者，其河岸为野鸟的天然栖息地，与都会滨河大道相邻。夏季时，都市活动转移至此处，各式时髦酒吧、俱乐部、迷人的餐厅等吸引来众多居民和游客，人们可以在沙滩上放松身心，也可以选择维斯瓦

游船之旅，从水上来认识华沙的另一面。

多媒体喷泉公园



多媒体喷泉公园位于维斯瓦河左岸的老城下方，适合在星期五或星期六的夏日夜晚前往，黄昏后有喷泉表演，以水、光和声音营造出和谐的五彩景观。

通过: Warsaw Tourist Office
地址: Skwer I Dywizji Panczernej
Internet: www.estrada.com.pl/1435_multimedialny_park_fontann

维斯瓦河滨博物馆



维斯瓦河滨博物馆为现代艺术博物馆的临时馆址，在此展出波兰国内外艺术家的作品。除了展厅外，此处还设咖啡馆和书店，露天活动在环绕建筑四周的露台上举行。

通过: Warsaw Tourist Office
地址: Wybrzeże Kościuszkowskie 22
Internet: www.artmuseum.pl/pl/muzeum

维斯瓦河滨大道



维斯瓦河滨大道为散步和骑自行车旅游的最佳去处，藤架所投射的影子和帆船型状的路灯营造出特殊气氛。您可以在鱼形和水生生物石雕上休憩，或者

爬上观景点，步行大道设有身障人士及儿童适用设施。

通过: Warsaw Tourist Office

维斯瓦河滨博物馆



维斯瓦河滨博物馆为现代艺术博物馆的临时馆址，在此展出波兰国内外艺术家的作品。除了展厅外，此处还设咖啡馆和书店，露天活动在环绕建筑四周的露台上举行。

通过: Warsaw Tourist Office

Internet: www.po-wisle.pl

维斯瓦河游船游览



搭乘维斯瓦河游船游览！河的两岸间有免费的渡轮往来，得以快速过河。如果您打算从不同角度观赏华沙，可以选择搭乘水上电车。如果有一整天的休闲时间，可以选择搭乘游轮出城。

华沙河滩为世界最美的河滩之一，有几处地点供您选择，可随意地在躺椅上休憩、筑沙堡或玩沙滩排球。

通过: Warsaw Tourist Office

肖邦的华沙



Warsaw Tourist Office

华沙为肖邦的城市，他在此度过童年和少年时期。肖邦的音乐天赋在华沙被发掘，自此展开其国际性事业。请来发掘华沙与肖邦的关联之处，多语言版本的手机应用程序和网站将可作为您的协助。

www.chopin.warsawtour.pl

肖邦纪念碑

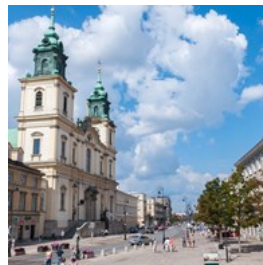


位于皇家瓦津基公园内的肖邦纪念碑为首都最重要的象征之一。每年五月至九月间，每星期日在此举行露天肖邦演奏会，广受欢迎。

通过: Warsaw Tourist Office

Internet: www.chopin.warsawtour.pl

圣十字教堂



圣十字教堂- 依照肖邦遗嘱，其心脏在他过世后回到国内，置于骨灰盒内并嵌于教堂柱内，存放至今。

通过: Warsaw Tourist Office

地址: ul. Krakowskie Przedmieście 3

Internet: www.swkrzyz.pl

演奏长椅



演奏长椅-

沿着皇家之道漫步时请留心观察，凡与肖邦有关联的地方都设有多媒体长椅，可借此了解肖邦的作品。它们是因应肖邦200周年诞辰纪念而设，只需触摸按键即可聆听乐曲。

通过: Warsaw Tourist Office
Internet: www.chopin.warsawtour.pl

肖邦博物馆



肖邦博物馆位于已被列为古迹的奥斯特罗夫斯基宫，为欧洲最现代化的传记博物馆之一，展品包括肖邦的钢琴及其信件和作曲手稿。

通过: Warsaw Tourist Office
地址: ul. Okólnik 1
Internet: www.chopin.museum/pl

玛丽·居里



Warsaw Tourist Office

您一定听说过她，她是打破所有陈规的女性，不仅二度获得诺贝尔奖，成为索邦大学教授，更是最早得到驾驶证的女性之一。您可知她在华沙出生？现在您必须去看看她出生的房子和那些与她关联的地

方。请前来认识居里夫人时期的华沙，并了解她必须克服多少障碍，才得以功成名就被安葬在巴黎的先贤祠。

玛丽亚·居里博物馆

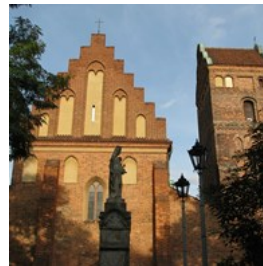


玛丽亚·居里博物馆。玛丽亚·斯阔多夫斯卡 (Maria

Skłodowska) 于1867年11月7日在此老城楼房里出生。在全世界唯一的传记博物馆中有珍贵的展品和她的私人物品，让您可以对她的工作有进一步了解，并一窥其隐秘的私人生活。

通过: Warsaw Tourist Office
地址: ul. Freta 16
Internet: www.muzeum-msc.pl

圣母堂



圣母堂为华沙最古老的圣堂之一，位于风光明媚的维斯瓦河岸小丘旁，是斯阔多夫斯基一家所属的堂区教堂，因此小玛丽亚就在此圣堂内领洗，附近有这位最知名华沙人的纪念碑

通过: Warsaw Tourist Office
地址: ul. Krakowskie Przedmieście 34

中央农业图书馆



中央农业图书馆。工业及农业博物馆就位于此处，

建筑后面的附属建筑内设有物理工作室和实验室，玛利亚在前往巴黎留学前，曾在此进行过化学实验。

通过: Warsaw Tourist Office
地址: ul. Krakowskie Przedmieście 66

维斯瓦河滨小丘



维斯瓦河滨小丘为玛利亚最喜爱的散步地点之一，在她最后一次造访华沙时也未忘记此处。维斯瓦河岸如今依然吸引着当地居民和游客，尤其是夏日时候。市内河滩、众多的酒吧、露天音乐会、河上游轮或者夜晚时分的多媒体喷泉公园表演等，您可以选择自己最喜爱的活动。

通过: Warsaw Tourist Office

犹太文物



Warsaw Tourist Office

战前的华沙为欧洲犹太人的最大聚集地，占华沙居民的30%，共同创造出该城的独特面貌，他们在此建设犹太会堂、学校和医院，开设各种工坊、工厂和银行，也任职各种行业并从事艺术活动。尽管大屠杀破坏了犹太社区，然而在华沙始终可发现其多世纪来的存在痕迹，也见证了其对该市发展的影响。

www.judaica.warsawtour.pl

犹太墓园



犹太墓园为波兰少数仍使用中的犹太墓地之一，除了传统墓碑外，在此您还可观赏具高度艺术价值的墓碑，在此长眠的名人包括：卢德维克·萨门霍夫、亚努士·科尔查克、埃丝特·拉赫尔·卡敏丝卡等。

通过: Warsaw Tourist Office
地址: ul. Okopowa 49/51
Internet: www.cemetery.jewish.org.pl

诺兹库夫犹太会堂



诺兹库夫犹太会堂为华沙战前数百座会堂及祈祷所中唯一保存至今者，名称来自其创始人，他于十九世纪末委托不知名的建筑师建造此堂，属新罗马式风格。如今，除了宗教活动外，此处也举行各种音乐会、展览和其他文化活动。

通过: Warsaw Tourist Office
地址: ul. Twarda 6
Internet: www.warszawa.jewish.org.pl

华沙的犹太人殉难及抗争纪念路线



华沙的犹太人殉难及抗争纪念路线由位于过去华沙

犹太区的黑色石块所组成，就在犹太区英雄纪念碑至Umschlagplatz（德语为转运站）路线间，借此纪念大屠杀时期的人们、事件和地点。

通过: Warsaw Tourist Office

地址: ul. Stawki

犹太区高墙残余



第二次世界大战期间由纳粹所创的犹太区以高墙和有刺铁丝网环绕。如果想见到高墙残余，可以前往瓦尔促夫路（ul.

Walców）或西耶纳路（ul. Sienna）。犹太区边界所经之处已以铸铁板嵌入人行道上作为纪念，在选定的22个点上嵌入含地图、照片和波兰语及英语说明的纪念版上。

通过: Warsaw Tourist Office

波兰犹太人历史博物馆POLIN



该博物馆为波兰及犹太二民族间千年丰富历史记忆的见证处，通过互动的展览方式，您将可展开奇妙的时光之旅，漫步于战前犹太小城间，探索波兰和犹太文化如何相互渗透。博物馆建筑本身就令人惊叹，为现代华沙的重要地标之一。

通过: Warsaw Tourist Office

地址: ul. Anielewicza 6

Internet: www.polin.pl

布拉格区



Warsaw Tourist Office

位于维斯瓦河右岸的布拉格区被视为华沙最正宗且气氛浓厚的地区，它未如同市中心一般在第二次世界大战时受严重破坏，因此还能够欣赏其原先的建筑面貌。迷人的小巷、热闹的餐厅、时尚的艺廊结合历史悠久的工业建筑和现代观念，在在使得布拉格区被视为华沙波西米亚主义者和创意产业最喜爱的地点。

华沙动物园



华沙动物园将是您和孩子们绝不会感到厌烦的地方，这里动物的种类有一万多种，其中包括大象、长颈鹿、猫鼬和毒蛇等，在此可观赏猩猩的舒适家园和河马所居住的现代化水族馆。如果您喜欢有历史的地方，自然不能错过热宾斯基别墅，前动物园馆长安东尼·热宾斯基曾于第二次世界大战期间，在该住处的地窖内提供保护给需要协助的人，以从犹太区逃出的犹太人为主。

通过: Warsaw Tourist Office

地址: ul. Ratuszowa 1

Internet: www.zoo.waw.pl

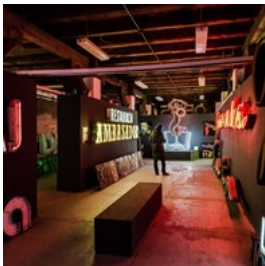
华沙布拉格区博物馆



华沙布拉格区博物馆就位于著名的卢日茨基市集旁。在此你不仅能探索华沙右岸的历史，还能感受布拉格区市集和庭院的气氛。请聆听布拉格区市民口述的非凡故事，最后再登上景观台瞭望此区。

通过: Warsaw Tourist Office
地址: ul. Targowa 50/52
Internet: www.muzeumpragi.pl

霓虹博物馆



霓虹博物馆位于时尚的后工业索霍工厂内，为欧洲博物馆中独一无二者，广告照明在此获得重生，他们曾在共产时期的华沙广受欢迎，随着时间推移而被忽视，现在则恢复过去的辉煌，以其非同寻常的设计供人尽情观赏并引发怀旧情怀

通过: Warsaw Tourist Office
地址: ul. Mińska 25
Internet: neonmuzeum.org

PGE国家体育馆



PGE国家体育馆为波兰最大且最现代化的体育馆，球赛和各种大型活动均在此举行，如：国际巨星演唱会、国际会议、展览会和体育活动等。冬季时，

体育馆成为波兰最大的冰宫、冰丘、冰壶赛道及首都最大的室内滑板公园。

通过: Warsaw Tourist Office
地址: al. Poniatowskiego 1
Internet: www.pgenarodowy.pl

斯卡里舍夫斯基公园



在参观数小时后，您一定乐于在首都最美的公园之一休憩，园内种植了近一万种树木和灌木，从初春至晚秋散发其魅力，提供红松鼠及大量鸟类栖息之处。公园就位在维斯瓦旧河道上，风景迷人，园内形成无数小径，美丽的雕像和浪漫的小路为您展开华沙此区独特的魅力。

通过: Warsaw Tourist Office
地址: al. Waszyngtona

适合儿童参观的华沙



Warsaw Tourist Office

带着孩子们一起旅行时，你将可以在华沙找到人人皆宜的地点，众多的公园、花园及维斯瓦河岸的美丽区域都将能满足您，让您感到愉悦。千万别错过互动博物馆，在此您将能领略科学和游戏如何完美结合在一起。夏日请尝试当地美味的冰淇淋，冬季则得品尝维德尔德热巧克力，感受城市美味的一面。

多媒体喷泉公园



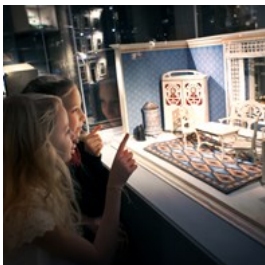
多媒体喷泉公园位于维斯瓦河左岸的老城下方，适合在星期五或星期六的夏日夜晚前往，黄昏后有喷泉表演，以水、光和声音营造出和谐的五彩景观。

通过: Warsaw Tourist Office

地址: Skwer I Dywizji Panczernej

Internet: www.estrada.com.pl/1435_multimedialny_park_fontann

玩具屋博物馆



微型学校、药局、小摊、甚至是婚纱沙龙等，馆该馆藏涵盖不同时期超过100间的玩具屋和其他收藏品，令人印象深刻。此博物馆不仅吸引儿童，对大人而言也是回忆童年时期的绝佳机会。

通过: Warsaw Tourist Office

地址: pl. Defilad 1

Internet: www.muzeumdomkow.pl

华沙动物园



华沙动物园将是您和孩子们绝不会感到厌烦的地方，这里动物的种类有一万多种，其中包括大象、长颈鹿、猫鼬和毒蛇等，在此可观赏猩猩的舒适家园和河马所居住的现代化水族馆。如果您喜欢有历史的地方，自然不能错过热宾斯基别墅，前动物园馆

长安东尼·热宾斯基曾于第二次世界大战期间，在该住处的地窖内提供保护给需要协助的人，以从犹太区逃出的犹太人为主。

通过: Warsaw Tourist Office

地址: ul. Ratuszowa 1

Internet: www.zoo.waw.pl

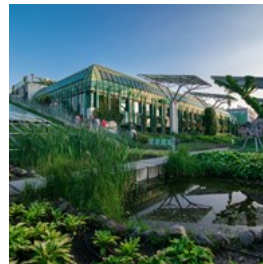
游戏场和户外健身处



如果您不知道该拿疲惫又觉得无聊的小孩怎么办时，不妨带他去游戏场或户外健身处，在此，就如同被点魔法棒一样，他将很快地恢复力气，让你讶异于他的无穷活力。这一类让孩童“充电”的场所很多，几乎在维斯瓦河岸和市内各区的每一处公园皆有。

通过: Warsaw Tourist Office

华沙大学图书馆的屋顶花园



这座欧洲最大且最美的屋顶花园实在令人赞叹，其组成包括两部分：下部和上部，由串联式水流连接。园中有各式各样的植物，互相组合后在不同地点种植，以交立桥、小径和桥梁串连各区，华沙的特殊全景在此开展。

通过: Warsaw Tourist Office

地址: ul. Dobra 56/66

Internet: www.buw.uw.edu.pl

哥白尼科学中心及哥白尼的天空天文馆



此处为科学爱好者的真正天堂，您可以自行实验，并亲身体会尼尔·阿姆斯特朗踏上月球的感受，您也将了解为何我们会感到恐惧，并探索感官的奥秘。请前往“哥白尼的天空”天文馆观赏不寻常的表演，也请别错过机器人剧场。参观完毕后可在探险者公园的草地上舒适地伸展身体，不只限于儿童。

通过: Warsaw Tourist Office
地址: Wybrzeże Kościuszkowskie 20
Internet: www.kopernik.org.pl

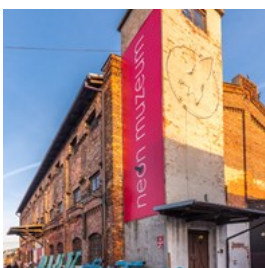
热点



Warsaw Tourist Office

华沙有的不仅仅是老城的美丽古迹和迷人的历史，它更是具活力且不断改变和探索新方向的城市。如果您想更完整地感受波兰首都的气氛并认识那些创造其独特氛围的人们，请暂离那些拥挤的线路并寻找新的体验。

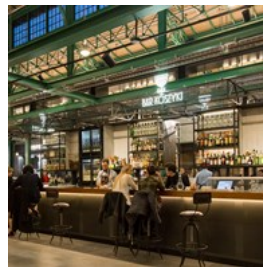
索霍工厂



原布拉格区的工业区，现化身为有趣的地方及活动集中地。此处有众多的艺术工作室和提供定制服务的公司，您可以通过文化活动的参与和霓虹博物馆来感受此地的氛围，博物馆的展品超过200种，灯光闪烁，在欧洲博物馆中实属独特，为街头艺术迷探索时不可错过的地点。

通过: Warsaw Tourist Office
地址: ul. Mińska 25
Internet: www.sohofactory.pl

篮子市内市场



二十世纪初期新艺术风格的大厅在经过全面整修和现代化后，现在成为华沙最重要的餐饮和聚会地点之一。这里有时尚餐厅和酒吧，人们晚上在此聚会，形成城市的特殊氛围。请来此处晚餐或看展，品尝最新的城市饮食潮流，您将了解首都现况。

通过: Warsaw Tourist Office
地址: ul. Koszykowa 63
Internet: www.koszyki.com

华沙大学图书馆的屋顶花园



这座欧洲最大且最美的屋顶花园实在令人赞叹，其组成包括两部分：下部和上部，由串联式水流连接。园中有各式各样的植物，互相组合后在不同地点种植，以立交桥、小径和桥梁串连各区，华沙的特殊全景在此开展。

通过: Warsaw Tourist Office
地址: ul. Dobra 56/66
Internet: www.buw.uw.edu.pl

搭乘波兰人民共和国时期的汽车游览



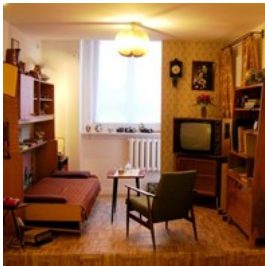
您不妨乘古董车游览华沙，多年前它们曾自在地穿梭于城市街道中，经过整修后的齐整外观对游客而言深具吸引力。华沙有数家公司提供这一类服务，坐在因“黄瓜”状外形而闻名的叶尔茨（Jelcz）公交车内，或租借俗称“幼儿车”的菲亚特126p，您将感觉时光倒流数十年。

通过: Warsaw Tourist Office

地址: pl. Defilad 1

Internet: www.wpt1313.com, www.adventurewarsaw.pl

波兰人民共和国博物馆



请准备好进入真正的时间之旅！在此不凡的博物馆中您将能观赏共产时期的纪念品，包括：典型公寓、传奇中的空货架商店、苏打汽水容器及党中央委员会办公室等，当然也少不了传奇的“团结”工会联盟展。博物馆所在地也经过慎选，就位于上世纪50年代的社会主义建筑内，过去曾为波兰光学仪器厂。

通过: Warsaw Tourist Office

地址: ul. Mińska 22

Internet: www.czarpl.pl

壁画和街头艺术



华沙艺术走向街头！从著名的雕塑家在宁静的绿化带完成的作品，至灯光设施、壁画和涂鸦作品等，如位于赛马场墙上的涂鸦和有趣的贴纸等。请前往华沙布拉格区或穆拉努夫区，您将可欣赏有趣的壁画，还可前往市中心的若望保禄二世路（ul. Jana Pawła II）、榭德拉策克圆环等地，其中一部分与城市的历史相关联，如起义壁画等。您将可见到城市艺术如何改变人们和华沙。

通过: Warsaw Tourist Office

早餐展



星期六或星期日早晨，如果您想吃些美味、非制式又带点惊喜的美味食物时，不妨来参观早餐市集。这里有您所想要的一切，包括蔬菜、无麩质产品和有机产品等。最著名的早餐市集在若立布什区，地址：ul. Włociańskiej 52。然而，在每一区您都能找到广受欢迎的地方，包括露天。

通过: Warsaw Tourist Office

Internet: www.targśniadaniowy.pl/en

重要活动



Warsaw Tourist Office

华沙以其丰富的活动吸引人，也许您是音乐或体育爱好者，或者对设计、时尚感兴趣，更或许您只是想了解目前城市的生活状态，无论如何，您都将可以从广泛的周期性或临时的活动中选择。请看看我们的活动时间表，我们将给您一些有趣的提议。

皇家瓦津基公园的肖邦演奏会



近60年来，每年肖邦纪念碑旁皆举行演奏会。每个夏季周日，在此首都最美的公园之一有数以百计的居民和游客坐在纪念碑附近的长椅和草地上，聆听由波兰国内外著名钢琴家所弹奏的肖邦乐曲。

通过: Warsaw Tourist Office
Internet: www.estrada.com.pl
更多信息: 五月-九月，免费活动

Orange Warsaw Festival



此为华沙最受欢迎的音乐活动之一，每年此时赛马场化身为大明星们的舞台，曾在此演出过的明星包括碧昂丝、Skunk

Anansie、超凡乐团和拉娜·德雷等。

通过: Warsaw Tourist Office
Internet: www.orangewarsawfestival.pl
更多信息: 六月

老城的国际爵士音乐节



老城区的露天爵士乐迷聚会，是国内听众最广且最受欢迎的爵士音乐节之一，因此成为爵士乐迷在首都的重要艺术地标，也借此吸引许多来自波兰国内外的游客。

通过: Warsaw Tourist Office
Internet: www.jazznastarowce.pl
更多信息: 七月-八月，免费活动

华沙电影节



一百多部影片、享誉盛名的首映和国际巨星，这一切使得华沙电影节成为中欧和东欧最大的电影节之一，成千上万的影迷们每年观察着电影的发展趋势和竞争结果。

通过: Denise Jans/unsplash
Internet: www.wff.pl
更多信息: 十月

华沙餐饮周



美食节吸引的不仅只是好餐厅的喜爱着，同时也吸引那些在城市用餐者。参与该活动的餐厅当准备价格固定且实惠的三道餐点，随该节日举行的还包括餐桌文化活动。

通过: Warsaw Tourist Office
Internet: www.restaurantweek.pl
更多信息: 四月、十月

华沙马拉松赛



欧尔连华沙马拉松赛-

此为波兰最盛大的跑步赛事，吸引成千上万的体育爱好者参与，包括来自世界各地的专业和业余人士。

PZU保险公司华沙马拉松赛 - 此为波兰历史最悠久的马拉松赛，自1979年起举行，除了传统42.195公里赛程外，另外也举办慈善跑步和青少年赛。

通过: Warsaw Tourist Office
Internet: www.orklenmarathon.pl,
www.pzumaronwarszawski.com
更多信息: 四月, 九月

犹太文化节“辛格的华沙



八月和九月之交，在普鲁斯那路 (ul.

Prózna) 及其附近连续一星期将能感受到过去犹太区的气氛，各种表演、音乐会、研讨会等唤起形成战前华沙认同的犹太文化。

通过: Warsaw Tourist Office
更多信息: 八月/九月，部分活动可免费参与

维斯瓦河滨的花环



每年最短的黑夜，这一天赋予维斯瓦河滨精彩的活动契机，各种音乐、舞蹈、维斯瓦河游船、河边放花环等活动在此展开，最后以放烟火结尾，此为对斯拉夫圣约翰之夜传统仪式的现代回应方式。

通过: Warsaw Tourist Office
更多信息: 六月，免费活动

彩灯



华沙冬季著名景点之一，为许多居民、游客和摄影爱好者所喜爱。华沙的街道此时在成千上万的灯光和独特的装饰下闪耀着，而美丽的圣诞树也成为城堡广场的最佳点缀

通过: Warsaw Tourist Office

餐厅/食物



Warsaw Tourist Office

华沙的菜肴就如同该城市，多样、多元文化、丰沛且充满活力。您可以在米其林星级餐厅中订位，也可以在牛奶吧中体验波兰人民共和国时期的氛围。让自己屈服于WZ巧克力鲜奶油蛋糕、齐格蒙蛋糕和天然冰淇淋。请前往早餐市集，坐在草地上享受餐点。除了我们以下所推荐的波兰餐饮外，餐厅也供应来自世界各地的菜肴、素食和无肤质食物等。

篮子市内市场



二十世纪初期新艺术风格的大厅在经过全面整修和现代化后，现在成为华沙最重要的餐饮和聚会地点之一。这里有时尚餐厅和酒吧，人们晚上在此聚会，形成城市的特殊氛围。请来此处晚餐或看展，品尝最新的城市饮食潮流，您将了解首都现况。

通过: Warsaw Tourist Office
地址: ul. Koszykowa 63
Internet: www.koszyki.com

夜市



如果您是于夜猫子，也不怕深夜吃东西，就适合来此处。华沙老车站因星期六和星期日开放美食爱好者聚会而重获新生。您在此可以找到市里最佳的街道美食，从传统口味至东方风味都有，选择非常丰富。

通过: Warsaw Tourist Office

早餐展



星期六或星期日早晨，如果您想吃些美味、非制式又带点惊喜的美味食物时，不妨来参观早餐市集。这里有您所想要的一切，包括蔬菜、无麸质产品和有机产品等。最著名的早餐市集在若立布什区，地址：ul. Włociańskiej 52。然而，在每一区您都能找到广受欢迎的地方，包括露天。

通过: Warsaw Tourist Office
Internet: www.targniadaniowy.pl/en

饺子



思索波兰菜时，脑中就会浮现饺子！没错，此传统菜肴有非常多种变化，可包肉、卷心菜、蘑菇、水果、土豆、白奶酪和麦粥等。现也出现新口味，如

添加菲达奶酪、菠菜或莫萨里拉奶酪等，绝对是您不能错过的

通过: Warsaw Tourist Office

华沙风味鲱鱼



尽管华沙不靠海，然而鲱鱼始终是当地的美食。食用方式多种，可以在斋期或平日享用。最著名的食用方式是以油腌制的华沙风味鲱鱼，为佐伏特加的理想开胃小吃。

通过: Warsaw Tourist Office

猪脚冻



此菜肴以猪脚和蔬菜炖煮而成，冷却后即为美味的肉冻，通常佐以少量醋和面包。可以预订猪脚作为开胃菜或华沙式饮食的前菜，也是佐伏特加的理想小吃。

通过: Warsaw Tourist Office

土豆球



每位华沙人都熟知以土豆所制的土豆球滋味，佐以煎洋葱和腌制猪肥肉，为真正的民间菜肴，在华沙

的布拉格区曾十分知名，最好的土豆球在鲁日茨基市集露天贩售，可以选择品尝无馅料或包肉馅者。

通过: Warsaw Tourist Office

猪排配土豆和卷心菜



这道菜是波兰餐桌上必有菜肴，且始终受欢迎。如果您想尝试波兰人的日常食物，不妨从菜单中选择猪排，在所有提供波兰菜肴的餐厅内都会有这道加上些许变化的猪排餐。

通过: kalhh/Pixabay

冷浓汤



这是一道夏日食用的汤品，以酸牛奶配上新鲜菜蔬，如：小萝卜、黄瓜、甜菜、甜菜叶和莳萝等。每家波兰菜餐厅在炎热时节均供应冷浓汤。食用后您才有胃口享用比较有饱足感的主菜，现在汤料也出现变化，如添加鳄梨等。

通过: Warsaw Tourist Office

牛杂汤



别摆鬼脸，请试试这道真正的华沙菜肴！在芳香和带点辛辣的汤中有非常鲜嫩的牛杂，冬天食用尤其美味，不仅暖身还能提供热量。

通过: Alina Zienowicz Ala z/cc by-sa 3.0 Unp/wikimedia(image)

cropped)

酸黑麦汤



此汤为波兰菜的精髓，以肉高汤加发酵黑麦面粉调味，配上鸡蛋和白香肠而成。为具营养的汤品还可作为午餐食用，不需另外订主菜。酸黑麦汤为复活节早餐的传统菜肴。

通过: Warsaw Tourist Office

罗宋汤



罗宋汤有许多种类，可添加辣根、草酸、乌克兰罗宋汤（加蔬菜）等，然而最普遍的还是以红色甜菜制的罗宋汤，在任何一家餐厅都可吃到，经常还配上馅饼。冬季时来碗罗宋汤可暖身。

通过: Warsaw Tourist Office

甜甜圈



华沙甜甜圈呈圆形蓬松状，且中央无孔，有许多不同馅料，如果酱或布丁等，然而最好的被认为是野玫瑰酱馅料的。在城市每一个角落都可以买到甜甜圈，然而最狂热的时期是四旬期前的星期四。

通过: Kurman Communications, Inc./cc by 2.0/Flickr(image

cropped)

WZ巧克力鲜奶油蛋糕



此为最具华沙风味也最受欢迎的蛋糕，其名称来自第二次世界大战后所筑通往老城的道路。鲜奶油夹心的可可蛋糕在口中即融，为传统咖啡馆中菜单必有的选项。

通过: Warsaw Tourist Office

齐格蒙蛋糕



此为真正具化华沙风味的蛋糕，但加入了现代化血统，其成分包括杏仁饼皮、巧克力慕斯、蔓越莓酱、鲜奶油、蛋白脆饼等，名称来自立于城堡广场柱上的国王齐格蒙二世瓦萨。

通过: Warsaw Tourist Office

维德尔巧克力



位于布拉格区的最著名巧克力厂之一，已有多年历史，从旁经过很难不为其香气所诱惑。此外维德尔还是供应巧克力饮品的风味店，您可以在此品尝热巧克力，选择经典口味或其他有趣的口味之一，也可以外带“鸟乳”巧克力糖或巧克力饼。

通过: Warsaw Tourist Office

夜生活



Warsaw Tourist Office

华灯初上，您想往城里去？聚会热门场所救世主广场和维斯瓦河滨的独特酒吧和俱乐部都在等着您，城里夏日的夜生活就聚集在此地。如果您想疯狂些，可以选择停车场路（ul. Parkingowa）、诺沃格罗兹卡路（ul. Nowogrodzka）及马佐维茨卡路（ul. Mazowiecka），从可观景的俱乐部上方观赏华沙夜景也很值得。

维斯瓦河滨俱乐部



夏日一定要到维斯瓦河滨去，轻松的气氛、露天活动、现场音乐和在躺椅上休憩，这些都是在华沙消磨夜晚的绝佳方式。最多俱乐部和酒吧集中在波尼亚托夫斯基桥和维斯瓦舰队大道旁的策尼亚科夫斯基岬角间，也别忘了造访卡尔斯基河滨大道和布拉格区维斯瓦河畔的La Playa俱乐部。

通过: Warsaw Tourist Office

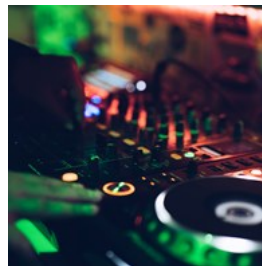
停车场路、鹤路（ul. Żurawia）和诺沃格罗兹卡路



如果您在找寻首都的俱乐部聚集处，这里将让您感到如鱼得水。不同的音乐、不同风格，每个人都能找到适合自己的。最多俱乐部集中在鹤路和停车场路附近的诺沃格罗兹卡路一带。

通过: Pim Myten/Unsplash

马佐维茨卡路（ul. Mazowiecka）



一条街道上拥有无数可能性，此处多年来以其狂欢特性吸引人们前往，在此您可以找到具传统的俱乐部和完全的新去处。位于新世界和信用路附近，可以让人尽情地放松休闲。

通过: Krys Amon/Unsplash

信用路（ul. Kredytowa）



这是在华沙聚会欢乐的推荐去处之一，现场音乐会和休闲的气氛，这些在信用路的俱乐部都可以找到。

通过: Matheus Ferrero/Unsplash

小亭



只要跨越注明新世界22/2的大门，您将发现自己处在不同的世界里，这些被称为小亭的建筑就位于具历史性的楼房间，是夜间吃东西、喝啤酒、在轻松氛围中闲坐和狂欢的好去处，也是会前会后宴的好地点。

通过: Proriat Hospitality/Unsplash

购物



Warsaw Tourist Office

购物中心、小型设计师精品店、旧货市场和时尚展等，华沙以其多样性诱人。您在此可以找到领先的全球及欧洲品牌，豪华的或平价皆有。

但是，您不妨来点特别的，选择波兰的设计及标示着“Made in Poland”的产品。

如果您想找特价品，可以前往华沙的畅货中心。。

莫克图夫路 (ul. Mokotowska)

请前往华沙最时尚的街道之一，这里有各家知名的波兰设计师精品店、设计商店和波兰品牌的珠宝店。

地址: ul. Mokotowska

米夏3



为过往波兰人民共和国时期的中央审查局所在地，如今改建成购物中心。四层建筑中有服装店、室内装潢店、摄影画廊及咖啡馆等。

通过: Warsaw Tourist Office

地址: ul. Mysia 3

Internet: www.mysia3.pl

Vitkac 维特卡茨



这幢特殊的黑色建筑Wolf Brack

内为豪华的购物中心，有全球最知名的品牌、高档餐厅、葡萄酒酒店及连锁店等。该处曾是战前首都重要的传统商业要地。

通过: Warsaw Tourist Office

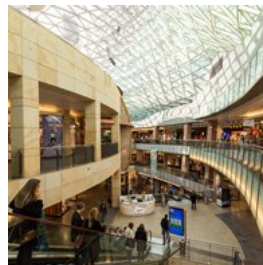
地址: ul. Bracka 9

Internet: www.vitkac.com

三十字广场

广场景色迷人，圣亚历山大教堂就位于其中央，许多知名奢侈品牌精品店和餐饮店集中此地。

Złote Tarasy 金露台



该购物中心位于城市的中央地带，以其波浪形的玻璃屋顶而闻名，为华沙最受欢迎的购物地点之一。购物后，您还可以选择去看场电影。

通过: Warsaw Tourist Office

地址: ul. Złota 59

Internet: www.zlotetarasy.pl

Arkadia 阿卡迪亚



阿卡迪亚为波兰最大的购物中心，每年参访人次为2千万，这里有波兰和全球知名品牌的旗舰店、餐厅、咖啡馆、电影院及儿童游戏室等。

通过: Warsaw Tourist Office
地址: Aleja Jana Pawła II 82
Internet: www.arkadia.com.pl

Galeria Mokotów 莫克图夫购物中心

此为提供各种商店、餐厅和服务的购物中心，拥有各种知名品牌，包括设计师精品店和优质品牌商店，也有电影院和健身中心。

地址: ul. Wołoska 12
Internet: www.galeriamokotow.pl

Outlet Factory Anapol、Ursus 安诺波尔及乌尔苏斯畅货中心

您很容易即可搭乘市公车抵达，从华沙市中心约半小时时间即可到此购物天堂，以优惠价格即可购得品牌产品。

Internet: www.factory.pl

Fashion House 畅货中心

此为城中的小城。一百家商铺中，您可以找到知名品牌的换季特卖，由时尚服饰公司专为畅货所设计的服饰及上一季的系列产品等，众多知名品牌的服饰在此可以三折至七折的价格购得。

地址: ul. Puławska 42E, Piaseczno
Internet: www.designeroutletwarszawa.pl

必要信息



Warsaw Tourist Office

何处可找到更多信息

公共交通



最好以步行或搭乘公共交通方式游览华沙，不仅快速且花费不多，您可以选择公共汽车、电车或地铁。夜间最好搭乘地铁，平日营运时间至午夜，周末甚至到3.00，或选择注明“N”字样的夜间公交车。临时、短期和长期车票均可在公交车站的贩卖机、公交车内或书报亭中购买，适用所有类型的城市交通工具。

公交车 180

此为定期的公交车班次，可搭乘前往华沙大部分的旅游景点，路线行经皇家大道至维拉诺夫。

通过: Warsaw Tourist Office
Internet: www.ztm.waw.pl

肖邦机场



部份飞机都在肖邦机场登陆，搭乘市内公交车至市中心仅需时30分钟。因此，如果转机等待时间长，不妨利用时间参观市区，可以搭乘S2和S3线的SKM火车（市郊快速通勤火车）及定期市内公交车，如175号等。

通过: Adrian Grycuk/cc by-sa 3.0/wikimedia(image cropped)

地址: ul. Żwirki i Wigury 1

Internet: www.lotnisko-chopina.pl

华沙莫德林机场



该机场距华沙35公里，然而交通便利，您可以选择搭乘特殊德Modlinbus和OKbus

或马佐维茨基铁路局的火车，直接通往科学文化宫旁的市中心地带。

通过: yousef alfuhi/unsplash

地址: ul. Generała Wiktora Thommée 1a, Nowy Dwór

Mazowiecki

Internet: www.modlinairport.pl

华沙中央车站



位于市中心、科学文化宫对面，为华沙最大的火车站。华沙参观完毕后，您可以从这里前往其他的波兰城市。

通过: Radek Kotakowski/public domain/wikimedia(image cropped)

地址: al. Jerozolimskie 54

市内自行车- Veturilo

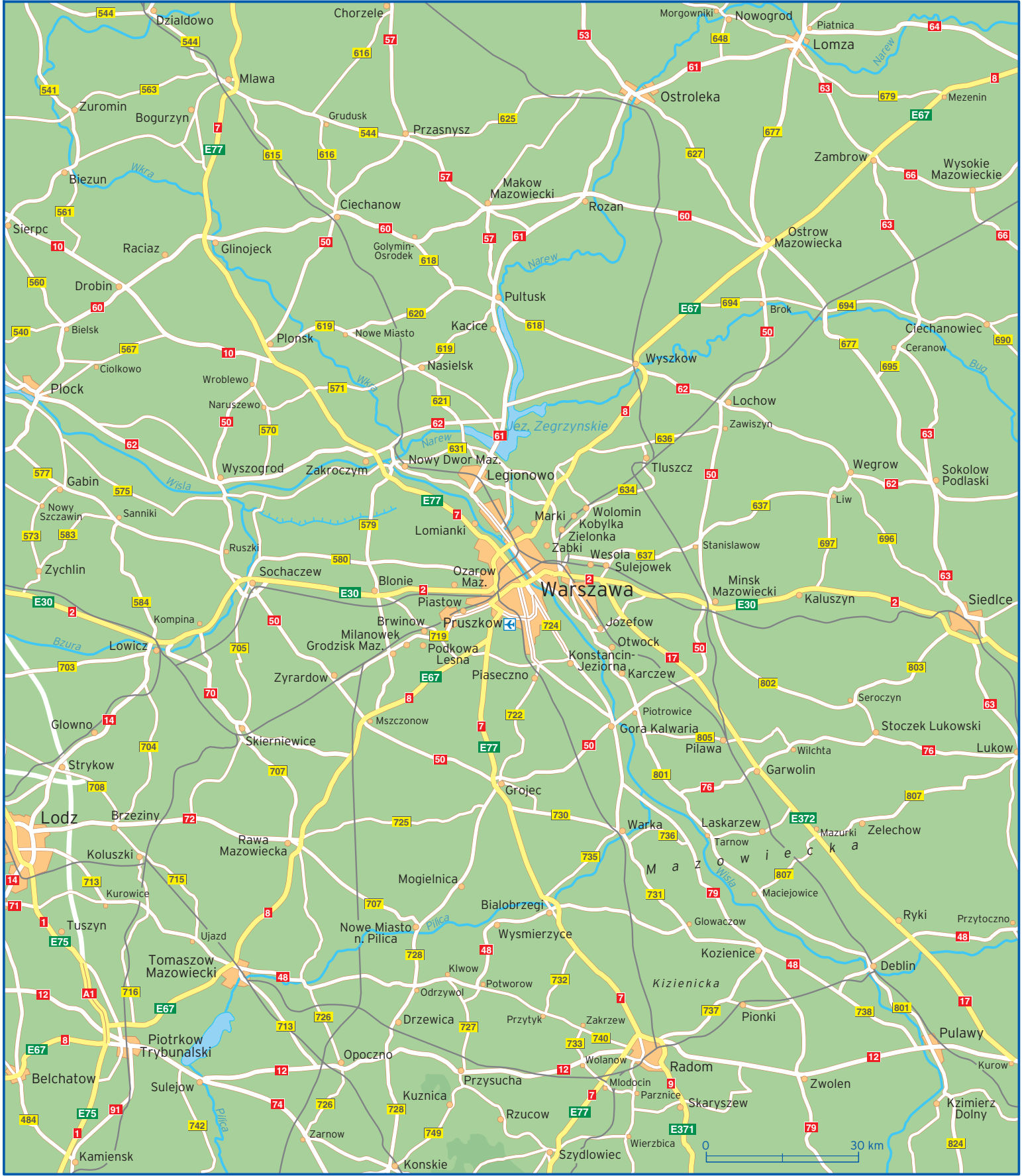


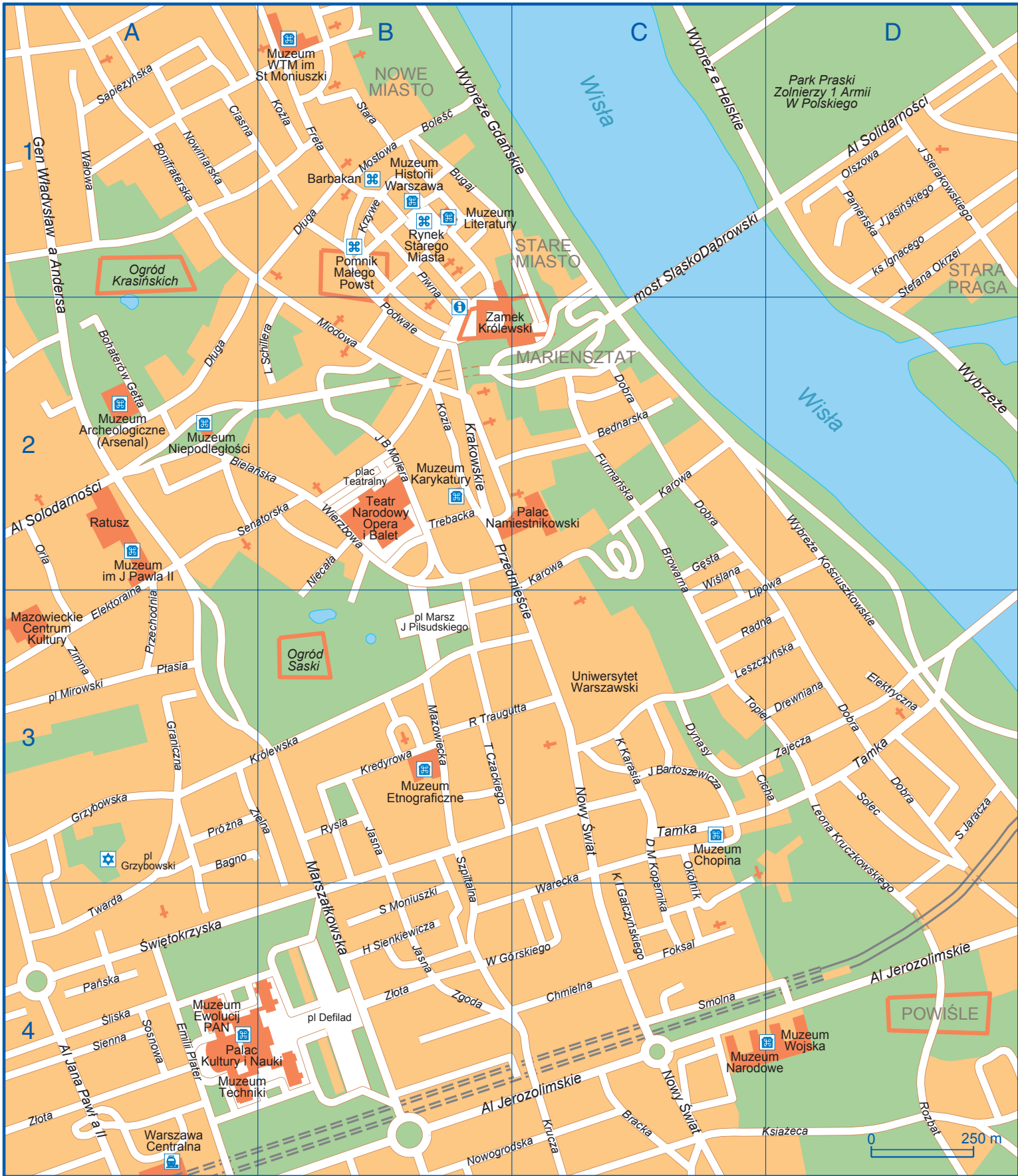
华沙的自行车可于300多个站中租借。开始的20分钟骑乘免费。

Veturilo自行车租借的方式有三种，首先是在网上注册，并支付10兹罗提的初始费用。第二种方式是在自行车租借站中以信用卡在终端机上注册。第三种方式是使用智能手机中的Nextbike移动应用程序。

通过: Nextbike/Warsaw Tourist Office

Internet: www.veturilo.waw.pl





Al Jana Pawla II	A4	Karowa	C2	Ptasia	A3
Al Jerolimskie	B4 C4 D4	Kozia	B2	R Traugutta	B3 C3
Al Solidarnosci	A2 D1	Kozla	B1	Radna	C3 D3
Bagno	A3	Krakowskie Przedmiescie	B2	Rozbat	D4
Bednarska	C2	Kredyrowa	B3	Rysia	B3
Bielanska	A2 B2	Krucza	C4	S Jaracza	D3
Bohaterów Getta	A2	Krzywe	B1	S Moniuszki	B4
Bolesc	B1	Królewska	A3 B3	Sapiezynska	A1
Bonifraterska	A1	ks Ignacego	D1	Senatorska	A2 B2
Bracka	C4	Ksiazeca	C4 D4	Sienna	A4
Browarna	C2 C3	L Schillera	B2	Sliska	A4
Bugaj	B1	Leona Kruczkowskiego	D3 D4	Smolna	C4
Chmielna	C4	Leszczynska	C3 D3	Solec	D3
Ciasna	A1	Lipowa	C3 D2	Sosnowa	A4
Cicha	C3 D3	Marszalkowska	B3 B4	Stara	B1
D M Kopernika	C3 C4	Mazowiecka	B3	Stefana Okrzei	D1 D2
Dluga	A2 B1	Miodowa	B2	Swietokrzyska	A4
Dobra	C2 D3	most Slasko Dabrowski	C1 C2	Szpitalna	B3 B4
Drewniana	D3	Mostowa	B1	T Czackiego	B3
Dynasy	C3	Niecala	B2	Tamka	C3 D3
Elektoraina	A3	Nowiniarska	A1	Topiel	C3
Elektryczna	D3	Nowogrodzka	B4 C4	Trebacka	B2
Emilii Plater	A4	Nowy Swiat	C3 C4	Twarda	A4
Foksal	C4	Okólnik	C3 C4	W Górskiego	B4 C4
Freta	B1	Olszowa	D1	Walowa	A1
Furmanska	C2	Orla	A2	Warecka	C3 C4
Gen Wladswlawa Andersa	A1 A2	Panienska	D1	Wierzbowa	B2
Gesta	C2	Panska	A4	Wislana	C2
Graniczna	A3	Piwna	B1 B2	Wybreze Gdanskie	B1 C1
Grzybowska	A3	pl Defilad	B4	Wybreze Helskie	C1
H Sienkiewicza	B4	pl Grzybowski	A3	Wybreze Kosciuszowskie	D2 D3
J B Moliera	B2	pl Marsz J Pilsudskiego	B3	Wybrzeze	D2
J Bartoszewicza	C3	pl Mirowski	A3	Zajecza	D3
J jasinskiego	D1	pl Teatralny	B2	Zgoda	B4
J Sierakowskiego	D1	Podwale	B2	Zielna	A3 B3
Jasna	B3 B4	Przechodnia	A3	Zimna	A3
K I Galczynskiego	C3 C4	Prózna	A3	Zlota	A4 B4
K Karasia	C3				