



# 东京

通过: Clement Souchet/unsplash



Phattana Stock/shutterstock



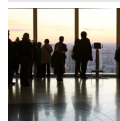
Pema Lama/unsplash



YP\_photographer/shutterstock

以前作为一个相对隐蔽的目的地，东京的科技飞越和对所有新事物的热情让世界其他地方为之震惊和瞩目。作为一个由小城市组成的城市，东京的周边可提供的东西，从文化景点到大量的购物商场，都是独一无二的。准备好接受现代和传统的旋风 - 这就是东京！

## Featured



### 森美术馆

东京主要的当代艺术博物馆之一，位于六本木新城森大厦顶部，这个当代艺术博物馆将壮丽的景色与新



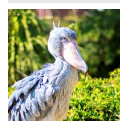
### 彩虹大桥

要想欣赏东京港口的壮丽景色，你应该前往全长798米的彩虹大桥。在桥上你能拍到最美丽的照片。在



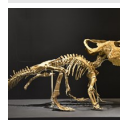
### 东京迪士尼乐园

不论年龄大小，这个神奇的幻想世界都是您的天堂。东京迪士尼乐园提供七个主题的地方，在探险乐园



### 上野动物园

上野动物园成立于1882年，是日本最古老的动物园。它拥有3000多只动物，400多种不同的物种。



### 国立科学博物馆

国立科学博物馆涵盖科学和自然史，让您了解到日本科技的历史和地球历史，当中

## Top 5



### 明治神宫

这个国家认可的神社被看做日本主流宗教的主要象征之一。在沿着蜿蜒的小道进入令人惊叹的



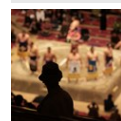
### 浅草寺

浅草寺是一个旧镇佛教寺院。尽管是一个主要旅游景点，这也主要是礼拜者投掷钱币、庄重地拍掌并尊



### 歌舞伎座

这出风格化的戏剧表演包括与多彩的传统长呗音乐相结合的精心的编排和化妆。



### 相扑摔跤

相扑能追溯到2000年前，这可能是日本最广泛认可的文化活动。相扑结合了宗教，运动和传统特色，



### 东京国立博物馆

如果要领略日本历史，这将是您发现日本最大的亚洲艺术品收藏的地方。主画廊本馆展示了大量的令人

## 城市



Jezael Melgoza/unsplash

在您迈出酒店门的时候，请注意东京复杂的地址系统。很少有街道有名字，都是由指示大厦、街区和地区的数字确定的。

1-11-18，涩谷，涩谷区因此应译作涉谷区第1区域第11街区的第18栋大厦。买一张东京的双语地图并在需要时毫不犹豫地询问警察，因为即使是本地人也可能搞混淆。

一旦您掌握了导航系统，在东京到处走走是件愉快的事情。地铁效率超级高，城市很干净，人们有礼貌并且友好。

尽管地址容易混淆，但东京被清楚的划分为了23个区，每个区都有自己独特的特点。去浅草参观充满魅力的旧城和寺庙，去银座购物，去麦加和秋叶原体验丰富的电子产品。

新老混合，促成了东京极大的多样性。

多样性是东京的关键。

世界上很少有其他城市能有如此奇妙的气质。烹饪、节日、音乐、画廊、购物甚至住宿都能体现出国际和当地影响的交织。尽管拥有其自己的世界，东京的特征体现为奇异、快速而平和并弥漫着宗教性，最明显的是日本固有的特征。

## 走走瞧瞧



oneinchipunch/shutterstock

不管您是电子爱好者还是想接受一些更加传统的日式风景和声音，这个城市都能提供。拜访辉煌的神社或在东京相当于第五大道的地方享受购物。

这里有一些集锦：

### 明治神宫



这个国家认可的神社被看做日本主流宗教的主要象征之一。在沿着蜿蜒的小道进入令人惊叹的内部建筑前，一眼就可看见巨大的11

米柏树鸟居。

通过: Nattee Chalermtiragool/shutterstock

地址: 東京都渋谷区代々木神園町1-1

公共交通: Tokyo Metro 原宿站2号出口

营业时间: 每月开放时间不同。需到官方网站查询。

电话: +81 3 3379 5511

Internet: [www.meijijingu.or.jp/english/index.html](http://www.meijijingu.or.jp/english/index.html)

### 浅草寺



浅草寺是一个旧镇佛教寺院。尽管是一个主要旅游景点，这也主要是礼拜者投掷钱币、庄重地拍掌并尊敬地向慈悲的菩萨-

观音鞠躬的传统本地场所。

通过: IM\_photo/shutterstock

地址: 東京都台東区浅草二丁目3番1号

公共交通: Tokyo Metro 浅草站1号出口  
营业时间: 周一至周日: 6am-5pm  
电话: +81 3 3842 0181  
Internet: [www.senso-ji.jp](http://www.senso-ji.jp)

## 歌舞伎座

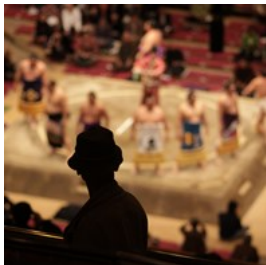


这出风格化的戏剧表演包括与多彩的传统长呗音乐相结合的精心的编排和化妆。该表演是戏剧化和激动人心的，尽管在17

世纪，女性歌舞伎表演是被禁止的 - 现在男性扮演两个性别的角色也让人信服。

通过: LO Kin-hei/shutterstock  
地址: 东京都中央区银座四丁目12番15号  
公共交通: Tokyo Metro/都营地下鉄 东银座站  
电话: +81 3 3545 6800  
Internet:  
[www.kabukiweb.net/theatres/kabukiza/information/index.html](http://www.kabukiweb.net/theatres/kabukiza/information/index.html)

## 相扑摔跤



相扑能追溯到2000年前，这可能是日本最广泛认可的文化活动。相扑结合了宗教，运动和传统特色，是日本的国家运动，来到日本绝对不能错过。查看时间表和地点。以下提供是相扑博物馆的资料。

通过: J. Henning Buchholz/shutterstock  
地址: 东京墨田区横网1-3-28  
公共交通: JR两国站A4出口。或都营地下鉄大江戸線两国站。  
营业时间: 周一至周五: 10am-4.30pm  
电话: 博物馆: +81 3 3622 0366  
票: 博物馆免费入场  
Internet: [www.sumo.or.jp/En/](http://www.sumo.or.jp/En/)

## 东京国立博物馆



如果要领略日本历史，这将是您发现日本最大的亚洲艺术品收藏的地方。主画廊本馆展示了大量的令人印象深刻的剑、面具、木板画和和服，还有更多“不可错过”的收藏，如7世纪的青铜坐佛。

通过: thebunwangs/shutterstock  
地址: 东京都台东区上野公园13-9  
公共交通: JR上野或鶯谷站  
营业时间: 周二至周日9.30am-5pm  
电话: +81 03 5777 8600  
Internet: [www.tnm.go.jp](http://www.tnm.go.jp)

## 森美术馆



东京主要的当代艺术博物馆之一，位于六本木新城森大厦顶部，这个当代艺术博物馆将壮丽的景色与新鲜的艺术才能结合起来。这里亦有The Sun咖啡厅，The Moon餐厅，礼品店和全景观景台。

通过: J. Henning Buchholz/shutterstock  
地址: 东京都港区六本木6-10-1六本木新城森大厦52-53层  
公共交通: Tokyo Metro 日比谷線 六本木站1C出口  
营业时间: 周一、周三至周日: 10am-10pm. 周二: 10am-5pm.  
电话: +81 3 5777 8600  
Internet: [www.mori.art.museum/cn/index.html](http://www.mori.art.museum/cn/index.html)  
Email: [info-mam@mori.co.jp](mailto:info-mam@mori.co.jp)

## 新宿御苑



游客和当地人对新宿御苑的喜爱不容置疑：作为东京最大的公园之一，园内充满了樱花树，和种植了热带和亚热带花卉的温室。这个传统的日本园艺花园是放松身心的绝佳去处。

通过: Richie Chan/shutterstock

地址: 东京都新宿区内藤町11地号

公共交通: 千駄谷入口: JR総武線千駄谷站。或都营地下鉄大江戸線 国立競技場站A5出口。

营业时间: 周二至周日。新宿御苑: 9am-4pm. 温室:

9.30am-3.30pm.

电话: +81 3 3350 0151

Internet:

[www.env.go.jp/garden/shinjukugyoen/english/index.html](http://www.env.go.jp/garden/shinjukugyoen/english/index.html)

Email: [shinjuku@env.go.jp](mailto:shinjuku@env.go.jp)

## 东京自行车大巡游



想用不同的方式发掘这个城市吗？透过自行车旅游吧！这里提供不同路线，由导游带您前往东京的主要旅游景点，给您非凡的体验。

通过: maroke/shutterstock

地址: 东京都中央区新川1-3-2

电话: +81 3 4590 2995

Internet: [www.tokyocycling.jp/](http://www.tokyocycling.jp/)

Email: [info@tokyocycling.jp](mailto:info@tokyocycling.jp)

## 东京迪士尼乐园



不论年龄大小，这个神奇的幻想世界都是您的天堂。东京迪士尼乐园提供七个主题的地方，在探险乐园，您可以在丛林和树屋之间穿梭。在西部乐园，您可以乘坐过山车勇闯巨雷山。在梦幻乐园，您可以到灰姑娘的城堡漫步。

此外，在东京迪士尼海洋观海景大饭店旁边的东京迪士尼海洋也有七个主题园区。

通过: SweetLeMontea/shutterstock

地址: 东京千叶县浦安市舞滨1-1

公共交通: JR舞滨站

营业时间: 迪士尼乐园: 9am-10pm. 迪士尼海洋: 8.30am-10pm.

电话: +81 45 330 5211

Internet: [www.tokyodisneyresort.jp/sc/tdl/](http://www.tokyodisneyresort.jp/sc/tdl/)

## 国立科学博物馆



国立科学博物馆涵盖科学和自然史，让您了解到日本科技的历史和地球历史，当中恐龙展品尤受儿童欢迎，也不要错过360度剧院。

通过: Sarunyu L/shutterstock

地址: 东京都台东区上野公园7-20

公共交通: JR上野站公园出口。或Tokyo Metro上野站7号出口。

营业时间: 周二至周四: 9am-5pm. 周五至周六: 9am-8pm.

电话: +81 3 5777 8600

Internet: [www.kahaku.go.jp/english/](http://www.kahaku.go.jp/english/)

## 彩虹大桥



要想欣赏东京港口的壮丽景色，你应该前往全长798米的彩虹大桥。在桥上你能拍到最美丽的照片。在夜晚，彩虹大桥亮起了五颜六色的灯光 - 浪漫非常！请务必带同你的相机拍下美好的瞬间。

通过: Travel mania/shutterstock

地址: 东京都港区海岸3-33-19  
营业时间: 游步道散步: 一月至三月、十一至十二月: 10am-6pm.  
四月至十月: 9am-9pm.  
更多信息: 不可骑自行车

## 上野动物园



上野动物园成立于1882年，是日本最古老的动物园。它拥有3000多只动物，400多种不同的物种。东园为大熊猫馆、日本动物、哺乳动物的森林和海洋生物。西园为非洲动物，爬虫馆，小哺乳动物和一个儿童动物园。

通过: Yoko Ken Chan/shutterstock  
地址: 东京都台东区上野公园9-83  
公共交通: JR 上野站、Tokyo Metro 根津站、或Tokyo Metro 上野站。  
营业时间: 周二至周日: 9.30am-5pm  
电话: +81 3 3828 5171  
Internet: [www.tokyo-zoo.net/chinese/ueno/index.html](http://www.tokyo-zoo.net/chinese/ueno/index.html)

## 美食



cowardlion/shutterstock

吹嘘有超过 300.000 家餐厅、咖啡馆和小吃摊。在东京吃晚餐的唯一问题就在于，选择太多了。日本美食以它的干净和新鲜口味而闻名，但是这里您能真正地深入研究东方烹调的深度。在去居酒屋或街头小贩的摊贩尝试冒险之前，先尝试最好的寿司。

高端用餐可能很昂贵，但是在例如纽约 Grill 和 Luxor 餐厅里，毫无疑问您是在为最好的菜肴和壮观景象付钱。许多更加昂贵的地点提供划算的午餐，所以早点充分享用这些烹饪佳肴是很划算的。大多数地方需要提前预定，特别是在周末期间并且并需要注意特殊的餐桌礼仪。将筷子垂直插在碗里是丧葬的习俗！

## Elio 意式餐厅

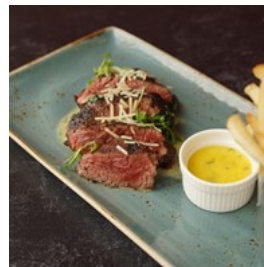


Elio 位置刚好足以使人们相信他们正在享用东京的宝藏之一。

它从许多常客那里得到了热烈的好评，一碗碗热气腾腾的意面在当地居民絮叨的谈话中端上桌。服务很周到，氛围也是地中海式的。

通过: Melica/shutterstock  
地址: 东京千代田区麹町2-5-2  
公共交通: Tokyo Metro半藏门线 半藏门站1号出口。或有桑町线 麹町站1号出口。  
营业时间: 周一至周六: 11.45am-2.15pm, 5.45pm-10.15pm.  
电话: +81 3 3239 6771  
Internet: [www.elio.co.jp/en/](http://www.elio.co.jp/en/)  
Email: [info@elio.co.jp](mailto:info@elio.co.jp)  
更多信息: 半藏门House1层

## Aux Amis 法式餐馆



东京的商业区中巴黎式小酒馆的乡村风格法式烹饪。这份菜单- 包括多汁的牛排和无所不在的“炸薯条”- 由名人主厨Masashi Hadachi

用粉笔写在巨大的玻璃墙上并准备。在红色的皮质座位上放松的休闲人群在午餐时间享受丰盛的三明治，并在晚上享用更加正式的 4 道主菜的晚餐。

通过: bylilyly/shutterstock  
地址: 东京都千代田区丸之内3-3-1新东京大厦1层  
公共交通: Tokyo Metro/都营地下铁 日比谷站  
营业时间: 周一至周五: 11.30am-2pm(午餐), 2pm-6pm(咖啡).

Saturday to Sunday: 11am-2.30pm(午餐), 2.30pm-5.30pm(咖啡), 5.30pm-11pm(晚餐和酒吧)

电话: +81 3 6212 1566

Internet: [www.auxamis.com](http://www.auxamis.com)

更多信息: 午餐时的套餐需要预约。

## Pizzakaya 六本木



美式啤酒和加州热呼呼的披萨是绝配！厨师会严选所有新鲜食材以制成优质的食品。这里亦提供多种面料，甚至可以选择组合披萨，一半为一个口味。

通过: Bondart Photography/shutterstock

地址: 东京都港区西麻布3-1-19 小山大厦 2层

公共交通: 都营地下鉄 六本木站1C出口。或Tokyo Metro六本木站。

营业时间: 周一至周五: 11.30am-2pm, 5pm-11pm. 周六:

5pm-11pm. 周日: 5pm-10pm.

电话: +81 3 3479 8383

Internet: [www.pizzakaya.com/en/](http://www.pizzakaya.com/en/)

Email: [info@pizzakaya.com](mailto:info@pizzakaya.com)

## 桃花林



桃花林在东京供应一些最好的中国菜，位于东京大仓酒店的12层。在这家舒适时尚的餐厅，您可以品尝到北京鸭肉和正宗的粤式美味点心，亦有多种酒类，任君选择。

通过: J Thasit/shutterstock

地址: 东京港区虎之门2-10-4

公共交通: Tokyo Metro银座线虎之门车站3号出口。或南北线六本木一丁目车站 检票口 出口

营业时间: 周一至周日: 11.30am-2:30pm (午餐), 1.30pm-3.30pm (茶点), 5.30pm-9.30pm (晚餐).

电话: +81 3 3505 6068

Internet: [www.hotelokura.co.jp/tokyo/en/restaurant/tohkalin/](http://www.hotelokura.co.jp/tokyo/en/restaurant/tohkalin/)

更多信息: 东京大仓酒店12层

## Nirvanam



Nirvanam或Nirvana的英文有很多含义，但简单来说就是“幸福” -

满足感和快乐的最高境界。在东京铁塔附近，这家餐厅有愉快的氛围，良好的服务和优质的印度菜。

通过: PI/shutterstock

地址: 东京港区虎之门1-1-20

公共交通: Tokyo Metro银座线虎之门站7号出口。或Tokyo Metro千代田线/日比谷线/丸之内线 霞关站A12出口。

营业时间: 周一至周六: 11.15am-2.30pm (午餐自助餐), 6pm - 10pm (晚餐).

电话: +81 3 5510 7875

Internet: [www.nirvanam.jp](http://www.nirvanam.jp)

Email: [info@nirvanam.jp](mailto:info@nirvanam.jp)

更多信息: 在虎之门实业会馆的B1F

## Burger Mania



Burger

Mania，顾名思义是一家汉堡店，但这并非一般的汉堡，而是有美味可口的特色馅料。餐厅内设计给人一种清新的感觉，天气好的话，您可以选择在室外露台享用美食。因为餐点有一定的份量，您可考虑空腹来这里用餐。

通过: christy clow/shutterstock

地址: 东京港区南麻布5-15-25 2层

公共交通: Tokyo Metro 广尾站1号出口

营业时间: 周一至周五: 11.30am-11pm. 周六: 11am-11pm. 周日: 11am-10pm. 每月第三个星期一休息。

电话: +81 3 5422 7899

Internet: [www.burger-mania.com/](http://www.burger-mania.com/)

Email: [burgermania2008@gmail.com](mailto:burgermania2008@gmail.com)

## 神户牛肉怀石511



神户牛肉怀石511只会用最顶级的A5级和M11级的牛肉，餐厅名字亦因此而来。点一支葡萄酒来搭配最优质的神户牛肉吧。

通过: Kulit Na Nakorn/shutterstock

地址: 东京港区赤坂4-3-28

公共交通: Tokyo Metro 赤坂站1号出口

营业时间: 周一至周六: 11.30am-2.30pm, 6pm-11pm.

电话: +81 3 6685 0511

Internet: [www.a511.tokyo/cn/](http://www.a511.tokyo/cn/)

Email: [info@a511.tokyo](mailto:info@a511.tokyo)

更多信息: 在Dear Plaza赤坂B1

## Salsita 墨西哥餐厅酒吧



Salsita是正宗的墨西哥菜餐厅，只从新鲜和优质的食材烹调，提供中等份量的美食。除了有名的墨西哥龙舌兰酒，菜单上也有其他不错的选择。

通过: Wirestock Creators/shutterstock

地址: 东京港区南麻布4-5-65

公共交通: Tokyo Metro 広尾站

营业时间: 周二至周日: 11.45am-2.15pm, 5.30pm-11pm.

电话: +81 3 3280 1145

Internet: [salsita-tokyo.com/en/](http://salsita-tokyo.com/en/)

Email: [info@salsita-tokyo.com](mailto:info@salsita-tokyo.com)

更多信息: 在Hiroo Urban Building 的B1F

## 咖啡馆

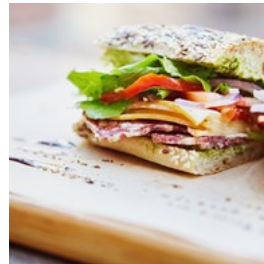


oneinchpunch/shutterstock

咖啡馆文化在东京兴起，如漫画狂热等新奇事物在这里占据了很大位置。

另外，日本人是咖啡狂热者，并且 kissaten (咖啡店) 已经在每个街角开业以迎合这种需要。

## Dean & DeLuca



这是一个咖啡连锁店，除了咖啡和茶，也有包装的面包和即制食品，如蛋糕、馅饼、和沙拉。位于丸之内的是一家咖啡厅，配有Espresso咖啡吧，室内和室外露台座位。

通过: mavo/shutterstock

地址: 东京都千代田区丸之内1-4-5 1层

公共交通: Tokyo Metro / 都营地铁 大手町站。或JR/Tokyo Metro 东京站。

营业时间: 周一至周五: 11am-2pm, 5pm-11pm. 周六: 10am-9pm. 周日: 10am-6pm.

电话: +81 03 3284 7071

Internet: [www.deandeluca.co.jp](http://www.deandeluca.co.jp)

## 酒吧与夜生活



west\_photo/shutterstock

在东京完成的多数社交活动都是远离家的，因此城市中数不清的场所，从无所不在的居酒屋到更加个性的炫目酒吧都提供酒精饮品。

东京的夜生活每个人都能享受。不管你是否在寻找欢乐的聚会、超级俱乐部的音效还是放松的节奏，都在这里供你选择。

在东京最好的俱乐部消磨时间或通宵起舞。

## The Room



这个区域最小的高级俱乐部之一，仍然能容纳200

个人进入。一边享受现场音乐，一边享受现场音乐，是个与朋友聚会的好地方。记得到官方网站查看节目时间表。

地下室入口外有红色街灯。

通过: Arina P Habich/shutterstock

地址: 东京渋谷区樱丘町15-19

公共交通: JR涩谷站 南出口

营业时间: 因每日节目而异

电话: +81 3 3461 7167

Internet: [www.theroom.jp](http://www.theroom.jp)

Email: [schedule@theroom.jp](mailto:schedule@theroom.jp)

更多信息: 在第八东都大厦B1层

## 购物



Siriwat Sriphojaroen/shutterstock

比其简单的乐趣来说，购物在这个城市更多的成为了一种艺术。如果您有钱可花，那这里就是所有购物天堂中的天堂。购物商场和百货商场比比皆是，特定区域经常只销售特定商品，使生活更加简单。

六本木有超过百家的商店-它是包括了餐馆、俱乐部、咖啡馆、电影院、酒店和博物馆一个迷你城市。这里特别是外籍人士的聚集地，聚会、吃、喝、购物和闲逛，它与传统的日本保持着尽可能远的距离。六本木新城是包含以上绝大部分的商场，它是该活动聚集地的中心并吸引了很多东京的严肃购物者。覆盖了大街、精品店和设计师品牌，您可以放心期待找到您正寻找的所有东西。

对喜欢名牌的人来说，银座是零售天堂。日本人崇拜他们的时尚单品以及大设计师的服装，就这样而已。这是您将找到通常的嫌疑者的地方 - Chanel、Hermes 甚至纽约的 Barney's 都在该高档位置开设了商店。完善的品牌可以吸引同样衣着良好、可买得起衣服和周围的银座画廊的艺术品的顾客。

要找更时尚的品牌，请前往原宿和涩谷。

面对与银座相似的人群，原宿有更多的优势。除熟悉的 Prada、Dior 和 Burberry 之外，如果您就在拐角处走走，您将发现涩谷时髦的青少年商店。其中一家，109 商店（2-29-1 道玄阪），据说启发了在涩谷街头可见的疯狂的并持续更加疯狂的风格。在 109 和其他如莱佛乐原宿商城（1-11-6 神宫前），年轻女性的服装非常多。

青山 ( 站 :

表参道 ) 是日本和国际高级品牌的世界。

这里最新设计的 Prada 大厦代表着关于周围的一切 - 豪华的高雅是这场游戏的主题。

被认可的日本设计师包括 Yohji Yamamoto 和 Issey Miyake, 他们的商店与 Prada 和路易威登并肩而立。

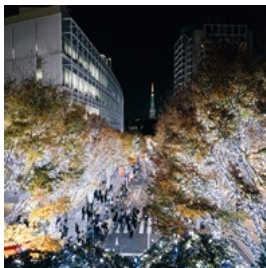
欢迎来到霓虹之地。秋叶原是日本电子之都, 走在它的街道上, 您几乎看不清前方, 因为闪烁的商店招牌和荧光屏太多了。街头小贩出售最新的高科技电脑设备, 大的电子零售商的电视显示屏不断显示着免税价格。如果您想和会说英语的职员交谈, 请前往免税商店并带上您的护照以便有购买免税商品的资格。秋叶原免税中心 ( 1-12-1 外神田 ) 是其中一家最好的商店。

从秋叶原站出来, 寻找显眼的明显的电子城出口。

您将发现合羽桥是专门销售厨房用具和家居用品的商店聚集地。是购买礼物、囤积精美的日本漆器、陶瓷、陶器和装饰筷的完美之地, 是讲究家中摆设的地方。

如果您不想去主流书店, 而想寻找一些不为人知的文学宝藏, 神田将很适合您。在分布在合羽桥的二手书店中浏览, 您一定会偶然发现一些珍藏的书。Good Day Books 是东京历史最悠久和最著名的二手英文书店, 您可以在 40.000 本二手书和新复印本中度过几个小时。

## 六本木新城



在六本木, 每个人都有事情发生。您可能被这里大量丰富的活动吸引一整天。在这个地方有超过200

家商店、餐厅和咖啡馆, 也有迷人的建筑和令人印象深刻的庭院。

通过: Tsuyoshi Kozu/unsplash

地址: 东京港区六本木6-10-1

公共交通: Tokyo Metro 日比谷线六本木站1C出口。或都营地下铁大江户线六本木站3号出口。

营业时间: 周一至周日: 11am-9pm (商店), 11am-11pm (餐厅)。

电话: +81 3 6406 6000

Internet: [www.roppongihills.com.c.nt.hp.transer.com/](http://www.roppongihills.com.c.nt.hp.transer.com/)

## 伊势丹新宿店



这家庞大的购物企业位于东京最繁华的地区, 旨在成为世界最大的时尚博物馆。不论传统或时尚的货品都有涵盖, 如化妆品, 家居用品, 食品, 时装和电子产品。

通过: kz.w\_photo/shutterstock

地址: 东京新宿区新宿3-14-1

公共交通: Tokyo Metro 丸之内线 新宿三丁目站B3出口

营业时间: 周一至周日: 10.30am-8pm

电话: +81 3 3352 1111

Internet: [www.isetan.co.jp/iclub](http://www.isetan.co.jp/iclub)

## 银座三越



日本历史最悠久的百货商场: 从地库四层到十二层, 充满了女装、配饰、男装、玩具、儿童服装和餐厅。三越提供免费无线上网, 免税柜台和外国旅游信息中心以欢迎来自世界各地的游客。

通过: imtmphoto/shutterstock

地址: 东京中央区银座4-6-16

公共交通: Tokyo Metro 银座线银座站A7出口

营业时间: 周一至周日: 10.30am-8pm

电话: +81 3 3562 1111

Internet: [www.mitsukoshi.co.jp](http://www.mitsukoshi.co.jp)

## 涩谷109



涩谷109就是东京潮流的代名词，想要跟上日本的流行趋势就必需来这里一探究。看看别致的衣服和裙子，花俏又舒适的鞋子，闪亮的首饰，手袋等。累了就拿着「战利品」到最高一层的餐能稍作休息，之后再继续买买买吧！

通过: Jezael Melgoza/unsplash

地址: 东京涩谷区道玄坂2-29-1

公共交通: JR / Tokyo Metro 涩谷站

营业时间: 周一至周日: 10am-9pm

电话: +81 3 3477 5111

Internet: [www.shibuya109.jp](http://www.shibuya109.jp)

Email: [netshop@shibuya109.jp](mailto:netshop@shibuya109.jp)

## 东方市场Bazaar



参观东京最富盛誉的礼品店，为家乡的朋友带份日式的礼物。和服，和纸，日式图案的布制品，纸折扇或茶具都是不错的选择。每层楼有讲英语的职员，随时候候。这里还有礼品包装服务和海外运送服务。

通过: taka1022/shutterstock

地址: 东京都涩谷区神宫前5-9-13

公共交通: JR 原宿站 表参道出口。或Tokyo Metro 明治神宫前站4号出口。

营业时间: 周一至周三、周五至周日: 10am-7pm

电话: +81 3 3400 3933

Internet: [www.orientalbazaar.co.jp/en/index.html](http://www.orientalbazaar.co.jp/en/index.html)

## LAOX秋叶原本店：免税



东京最大的综合免税店，楼高7层，销售家用电器、美容电器、视频游戏、时装、化妆品、婴儿用品和运动用品。让您能便宜地购买。

通过: PR Image Factory/shutterstock

地址: 东京千代田区外神田1-2-9

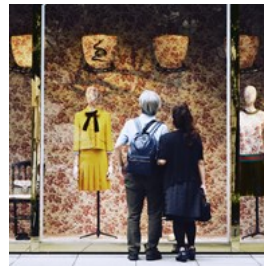
公共交通: JR秋叶原站电气街出口

营业时间: 周一至周日: 10am-7pm

电话: +81 03 3253 7111

Internet: [www.laox.co.jp](http://www.laox.co.jp)

## 银座



银座是品牌爱好者的天堂。这里有日本人崇尚的潮流服装，都是出自名设计师的双手。香奈儿，爱马仕甚至巴尼斯纽约都在这个高雅的地区设置了分店。除了成熟的品牌，亦可到银座的艺廊欣赏艺术品。

通过: MarrySav/shutterstock

地址: 东京中央区银座

## 原宿



与银座相似的地域，但比银座更有为优势。除了熟悉的Prada, Dior和Burberry, 亦有时髦青年之地涩谷：涩谷109、Laforet。

通过: noina/shutterstock

地址: 东京涩谷区原宿

## 青山



青山（车站：表参道）是日本和国际高档品牌的世界。设计新颖的Prada店代表了 这个区域——

是场优雅又时尚的游戏。新设计的Prada建筑代表这个社区的一切 - 时尚的复杂是游戏的名称。知名的日本设计师就在这里与Prada和Louis Vuitton店并肩，如山本耀司和三宅一生。

通过: MarinaGreen/shutterstock

地址: 东京都港区青山

## 秋叶原



欢迎来到霓虹灯之地。秋叶原为日本的电子商圈，在街上充满了闪烁的招牌和大银幕，耀眼的光线差点就挡住路人的视线。街上各店出售最新的高科技电脑设备，亦有免税电器店，如Akky（东京千代田区外神田1-12-1）。免税店亦有会说英语的店员，记得带同护照进行免税登记。

通过: Tobey96/shutterstock

地址: 东京秋叶原

## 合羽桥道具街



在合羽桥道具街有超过一百家厨具和家居用品的商店，绝对适合购买作为纪念品。除了日本漆器和陶瓷，也有轻便而精致的筷子。

通过: yoshi0511/shutterstock

地址: 东京合羽桥

## 重要信息



noina/shutterstock

## 机场



东京有两个运营机场：成田国际机场（成田）和羽田国际机场（羽田）（主要是国际航班）。

成田国际机场：[www.narita-airport.or.jp](http://www.narita-airport.or.jp)

羽田国际机场：[www.haneda-airport.jp/inter/en/](http://www.haneda-airport.jp/inter/en/)

\*\*\*\*\*

从成田国际机场到达市区最快的方法是乘搭N'EX成田特快，到东京站约需60分钟，到上野站约需40分钟。N'EX大约每隔半小时发车。您也可以选择优惠价的“N'EX东京去回车票”往返机场，并从任一东京内的JR站下车。车票和来回票能在第一和第二航厦的JR东日本旅行服务中和JR东资讯服务中心购买。

N'EX：[www.jreast.co.jp/e/](http://www.jreast.co.jp/e/)

而乘搭京成电铁Skyliner的特急列车到上野站或日暮里站约需45分钟。

Skyliner：[www.keisei.co.jp/keisei/tetudou/skyliner/us/ae\\_outline/index.php](http://www.keisei.co.jp/keisei/tetudou/skyliner/us/ae_outline/index.php)

较便宜的选择为访问特急，到达东银座站需65分钟

。

Access Express : [www.keisei.co.jp/keisei/tetudou/skyliner/us/nrt\\_access/index.php](http://www.keisei.co.jp/keisei/tetudou/skyliner/us/nrt_access/index.php)

巴士 ( 豪华巴士 ) 由机场运行到城市各个地点, 需时约75-125分钟。

Limoushine巴士 : [www.limousinebus.co.jp/en/](http://www.limousinebus.co.jp/en/)

出租车到市中心约为70公里, 但是车费很贵。

\*\*\*\*\*

从羽田国际机场到站达市区, 可选择东京单轨电车。到达滨松町站约为20分钟, 每10分钟一班电车。你可考虑到机场2层入境大堂的京急Keiyu资讯服务中心服务购买“东京地铁与都营地下铁24/48/72小时券”。

东京单轨电车 : [www.tokyo-monorail.co.jp](http://www.tokyo-monorail.co.jp)

京急 : [www.haneda-tokyo-access.com/en/](http://www.haneda-tokyo-access.com/en/)

公交车亦有不同路线从羽田机场到达城市的各个地点。到达东京市中心约需40分钟。

京急公交车 : [hnd-bus.com/](http://hnd-bus.com/)

Limoushine巴士 : [www.limousinebus.co.jp/en/](http://www.limousinebus.co.jp/en/)

通过: Torjrtx/shutterstock

## 公共交通



东京的火车和地铁系统在全世界效率最高。火车干净并且快速, 所有站点都有英语标志。

主要的交通系统为: 东日本旅客铁道 ( JR ), 东京地铁 ( 东京地铁 ) 和都营地下铁 ( Toei ) 日本亦有其他由私营的铁路系统。每家公司有各自的车票, 并不共用。在换乘点购买一张换乘票或是买一张东京地铁及都营通用的旅行日票。你也可以考虑买一

张预付的姊妹旅行通行证, 可乘坐所有JR线, 地铁和公交车。可在JR的“绿色窗口”区或售票机购买。  
[www.tokyometro.jp/en/ticket/types/pass/index.html](http://www.tokyometro.jp/en/ticket/types/pass/index.html)  
[www.jreast.co.jp/e/pass/index.html?src=gnavi](http://www.jreast.co.jp/e/pass/index.html?src=gnavi)

东日本旅客铁道 ( JR ) 有着绿色“JR”字母标志, 提供最快但较贵的服务。它的陆上铁路线是用彩色标记的, 东京市最常用的线路是绿色的山手线。

东京地铁 ( 东京地铁 ) 由一家私人公司经营, 标志为一个浅蓝色的“M”字母。地铁由9条线组成, 运行时间为早上五点半至午夜。

和都营地下铁 ( Toei ) 由东京都交通局运营, 是一个绿色的图案标志, 有4条地铁线。

东京的公共汽车由几家不同的公司运营。在城市搭乘地铁或火车能减少困惑, 但是巴士路线效率高。然而, 并非所有显示牌都有英文翻译。英语的路线指南可以到 都营地下铁Toei 地铁站和酒店索取。

网站 : [www.tokyobus.or.jp](http://www.tokyobus.or.jp)

如果您是个精力充沛的人, 亦可选择骑自行车是在东京代步。有些酒店会出租自行车, 但绝大多数会提供在别处租借的详细信息。

通过: Richie Chan/shutterstock

## 出租车



在东京, 出租车比较贵但是方便。。周末的车费更贵, 按照晚上11 到凌晨5 点之间的乘坐计费。

几乎所有繁忙的区域都有出租车招呼站, 并且不用支付小费。

通过: ImagingL/shutterstock

## 邮局



在东京，邮箱是红色的。左边的槽孔投递国内邮件，右边为国际。写地址时可用英文字母，邮票可在便利店购买。邮局由红色和白色的“T”表示，到处都有。邮局的 ATM 接受外国银行卡。留意非长方形的明信片与传统长方形的邮费不一。

通过: photoNN/shutterstock

营业时间: 周一至周五上午9点至下午5点营业（一些较大的支局一直营业到下午7点），周末关门

## 药房



Roppongi 药店是东京最接近24小时营业的药店。不可使用信用卡。

通过: Diana Polekhina/unsplash

地址: 6-8-8 RoppongiMinato-ku

公共交通: Roppongi 站, 出口3

营业时间: 上午10点至凌晨1点营业, 每月第2个星期日关门

电话: +81 3 3403 8879

## 电源



日本的电流采用100V 交流电提供。插座有两个平面的齿。

通过: Toru Kimura/shutterstock

## 电话



国家/地区代码: +81 区域代码: 03

通过: Torjtrrx/shutterstock

## 人口

约13 500 000

## 货币

日元, 1 日元 = 100 钱

## 营业时间

银行营业时间为周一至周五上午9点到下午3点, 主要银行/支行也在周六和周日停止营业。国家法定节假日休息。

商店营业时间通常为周一至周日上午10点至晚上8点。

## Internet

[www.jnto.go.jp](http://www.jnto.go.jp)

[www.tcvb.or.jp](http://www.tcvb.or.jp)

[www.kanko.metro.tokyo.jp](http://www.kanko.metro.tokyo.jp)

## 报纸

《日本时报》、《读卖日报》

《朝日》/《国际先驱导报》

《东京学报》

《大都市》杂志

## Emergency numbers

报警电话 110

火警和急救电话 119

## 旅游信息

东京TIC

东京都千代田区丸之内3-3-1新东京大厦1楼

+81 03 3201 3331

每天上午9时至下午5时开放

JR East 资讯服务中心

东京站内中央通道

每天上午7时半至下午8时半开放

