



悉尼
与Destination NSW合作

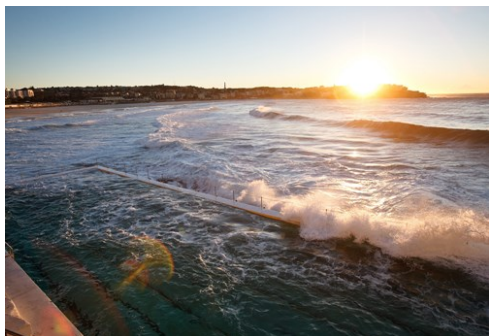
通过: Ethan Rohloff; Destination NSW



Hamilton Lund; Destination NSW



Steve Back; Destination NSW



James Horan; Destination NSW

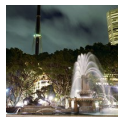
悉尼是澳大利亚最为著名的城市，拥有雄伟的悉尼歌剧院、叹为观止的钢结构拱桥悉尼港大桥、波光粼粼的水道，以及邦迪海滩的绵绵白沙。在这层耀眼的光环之下，悉尼有着万千姿态等待您发掘。这座迷人的大都市深为自己多样的文化、丰富的传统和对艺术体育的热爱而自豪。温和的气候令悉尼在一年四季任何时候都惬意无比，而这座城市的亲切友好更是一再吸引着游客旧地重游！

Featured



曼利轮渡 (Manly Ferry)

作为一座海港城市，悉尼长久以来一直依靠古老的悉尼轮渡，在碧波荡漾的水道之间来回穿梭。



海德公园

这家澳大利亚最古老的公园隐匿于城市腹地，拥有 16 公顷的美丽花园。



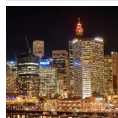
澳大利亚博物馆

澳大利亚博物馆建于 1827 年，是澳大利亚第一家博物馆，在自然历史和土著居民研究、科研、



世纪公园 (Centennial Parklands)

从市中心坐一小段公交车即可抵达世纪公园区，那里有着各色美丽园



情人港 (Darling Harbour)

从悉尼市中心的市政厅步行到情人港这一热闹的娱乐区仅需 10 分钟。

Top 5



悉尼歌剧院

世界文化遗产悉尼歌剧院优美地融入悉尼港背景之中，是一座欣欣向荣的艺术、文化和历史中心。



攀桥

体验悉尼港大桥最酷炫的方式之一莫过于爬到大桥顶部。攀桥带给您的体验是令人振奋且绝



悉尼港巡游

壮丽的海港是悉尼最宝贵的财产之一。登上游船巡游海港，将全世界最美



“海洋生物”悉尼水族馆

“海洋生物”悉尼水族馆位于情人港，是世界上最大的水族馆之一，在 600 万升海水中育有 650



塔隆加动物园 (Taronga Zoo)

从环形码头乘坐轮渡横渡港口即可到达塔隆加动物园。动物园坐拥美妙的海港风光，豢养

市区



Steve Back; Destination NSW

作为澳大利亚最大的城市，悉尼拥有像邦迪海滩这样享誉世界的美丽海滩、标志性建筑、历史地标、备受赞誉的餐馆和活力四射的文化。从景色壮丽的悉尼港到宁静的皇家植物园，这座城市吸引着每一个人。如果您正在准备假期探险、计划蜜月旅行或是寻找一个充满乐趣的去处，悉尼正是您的理想之所。

悉尼港



悉尼港被誉为世界上最美丽的天然水道之一，轮渡、游艇和高桅横帆船在碧波粼粼的海面上来回穿梭。

当地土著居民与这座海港有着极深的渊源，至少可上溯到五万年前。

从环形码头乘轮渡可前往曼利海滩或屈臣氏湾，观光游船从环形码头和情人港出发。您还可以到海港前滩周围遍布的舒适步道轻松漫步，活动活动手脚。

通过: Hamilton Lund - Destination NSW

Internet: www.sydney.com/destinations/sydney/sydney-city/sydney-harbour

最应做的事



Steve Back; Destination NSW

悉尼拥有澳大利亚最具标志性的景点，能提供最惊艳、最独特的旅游体验。无论您是希望在湛蓝的海面上乘风破浪尽览海港，还是挑战自己勇攀悉尼港大桥，在邦迪海滩放松身心，到列为世界遗产的悉尼歌剧院享受视听盛宴，或是赏鲸、与考拉亲密接触，这座美丽的城市都能一一满足您的心愿。

悉尼歌剧院



世界文化遗产悉尼歌剧院优美地融入悉尼港背景之中，是一座欣欣向荣的艺术、文化和历史中心。

世界遗产的报告中是如此描绘的：它不仅是 20 世纪，也是人类历史上所创造的无可争议的伟大杰作之一。它每年吸引了成百上千万来自世界各地的游客前来瞻仰。要充分领略悉尼歌剧院的魅力，您需要找一位导游，看一场歌剧，在日落时分来到歌剧院酒吧喝上一杯鸡尾酒，或是到便利朗餐厅吃上一顿当地美味。

通过: Sydney Opera House/Destination NSW

地址: 新南威尔士州悉尼便利朗角, 2000

公共交通: 搭乘轮渡、公交或火车前往环形码头

电话: +61 2 9250 7250 (导游服务) +61 2 9250 7777 (票务)

Internet:

www.sydney.com/things-to-do/tours/sydney-opera-house-tours

更多信息: www.sydneyoperahouse.com

攀桥



体验悉尼港大桥最酷炫的方式之一莫过于爬到大桥顶部。

攀桥带给您的体验是令人振奋且绝对难忘的，让您登上大桥之巅，站在水面上 134 米（440 英尺）的高度尽览世界上最壮观的景象之一。站在这座屹立于悉尼港之上的全世界最大（但非最长）钢结构拱桥上，您尽可饱览整座城市及其海港和水道的无敌全景，以及它为当地居民和游客带来的动感生活之全貌。

通过: BridgeClimb Sydney/Destination NSW
地址: 新南威尔士州岩石区金伯伦街3号, 2000
电话: +61 2 8274 7777 - 订票热线
Internet: www.sydney.com/destinations/sydney/sydney-city/sydney-harbour/sydney-bridge-climb
更多信息: 攀桥检票和悉尼港大桥游客中心位于悉尼岩石区金伯伦街3号

悉尼港巡游



壮丽的海港是悉尼最宝贵的财产之一。登上游船巡游海港，将全世界最美天然港湾之一的炫丽美景一览无余。

有数十条巡游线路可供选择，从著名的库克船长午餐或晚餐巡游开始。乘坐公共轮渡从环形码头出发，或从岩石区搭乘高桅横帆船，从情人港开始赏鲸巡游，或从玫瑰湾坐双体船出海。

通过: Captain Cook Cruises/Destination NSW
地址: 环形码头、情人港、玫瑰湾
Internet: www.sydney.com/destinations/sydney/sydney-city/sydney-harbour/tours

“海洋生物”悉尼水族馆

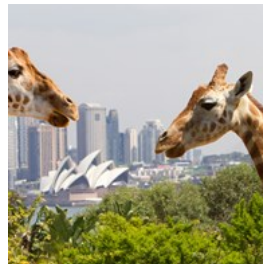


“海洋生物”悉尼水族馆位于情人港，是世界上最大的水族馆之一，在600万升海水中育有650个不同物种，数量多达12,000多只。

它还拥有在全世界展出的仅有的五只儒艮中的其中两只。水族馆设有多个主题区，一定会为您带来惊喜的发现，这些区域包括热带海湾鳐、发现潮池、红树林湿地、南部海岸船舶残骸、儒艮岛、新鲨鱼小径和穿越鲨鱼谷的美丽海洋漫步隧道。

通过: SEA LIFE Sydney Aquarium/Destination NSW
地址: 新南威尔士州情人港水族馆码头, 2000
营业时间: 每天上午9:30至下午7点开放
电话: 1800 199 657
Internet: www.sydney.com/destinations/sydney/sydney-city/darling-harbour/attractions/sea-life-sydney-aquarium

塔隆加动物园(Taronga Zoo)



从环形码头乘坐轮渡横渡港口即可到达塔隆加动物园。动物园坐拥美妙的海港风光，豢养了4,000多种动物，并曾获得多项殊荣。

袋鼠、考拉、鸭嘴兽、袋熊、小袋鼠、鸸鹋和鳄鱼与大猩猩、老虎、雪豹、熊、黑猩猩、长颈鹿、斑马和大象在这座动物园里共同生活、繁衍生息。这里适合全家及各年龄段的游客游玩。千万别错过精彩的鸟类和海豹表演。

通过: Taronga Zoo/Destination NSW
地址: 新南威尔士州莫斯曼区Bradleys Head路, 2088
公共交通: 从环形码头可乘渡轮前往塔隆加动物园
营业时间: 每天上午9:30开放。冬季闭园时间可能有所变化
电话: +61 2 9969 2777
Internet: www.sydney.com/destinations/sydney/sydney-north/mosman/attractions/taronga-zoo

悉尼野生动物园



在市中心就可以体验内地动物探险。穿行于不同的澳大利亚动物栖息地，邂逅一些最可爱、最可怕和最特别的本地动物。见识名为Rex的巨型鳄鱼，与袋鼠、小袋鼠和鸸鹋打招呼，近距离接触惹人爱的考拉、美丽的蝴蝶等等！悉尼野生动物园还开设互动展示和饲养员每日讲解服务。您甚至可以乘坐“野外飞翔”(WILD Flight)高空滑索飞越 Rex 上空。

通过: Merlin Entertainment Group/Destination NSW
地址: 新南威尔士州情人港水族馆码头, 2000
营业时间: 每日上午9点至下午6点开放(最后入场时间为下午5点)
电话: +61 2 9333 9288
Internet: www.sydney.com/destinations/sydney/sydney-city/darling-harbour/attractions/wild-life-sydney-zoo

新南威尔士州艺术画廊



新南威尔士州艺术画廊建于1871年，其内部轩敞、明亮，收藏展出现当代国际艺术家的作品。大中庭收集了众多澳大利亚人殖民地时期的作品和欧洲早期绘画大师的作品，并辟有专属画廊展示土著居民、托雷斯海峡岛民以及亚裔艺术家的艺术作品。提供日语、普通话、广东话和韩语导游服务。

通过: Ken Leanfore/Destination NSW
地址: 新南威尔士州悉尼地区艺术画廊路, 2000
公共交通: 搭乘通往圣詹姆斯或马丁站的火车
营业时间: 每天上午10:00至下午5:00开放, 在耶稣受难日和圣诞节关闭。每周三开放到晚上10点。
电话: 1800 679 278
票: 画廊免费入场, 临时展览需要购票。
Internet: www.sydney.com/destinations/sydney/sydney-city/city-centre/attractions/art-gallery-new-south-wales

澳大利亚当代艺术博物馆



坐落在悉尼港边的现代艺术博物馆是澳大利亚的顶级博物馆，专门展出来自澳大利亚以及世界各地的现代艺术品。在古老的岩石区，当代艺术博物馆全年不间断举办各种展览和活动。从著名艺术家的大作到新晋艺术家的新作，涵盖油画、雕塑、视频、装置艺术等领域，当代艺术博物馆里总有一些触动每个人心灵的作品。从屋顶的咖啡馆可远眺海港饱览秀色。

通过: Destination NSW
地址: 新南威尔士州岩石区乔治街140号, 2000
公共交通: 搭乘轮渡、火车或公交前往环形码头。
营业时间: 每日上午10点开放。圣诞节当天不营业。
电话: +61 2 9245 2400
Internet: www.sydney.com/destinations/sydney/sydney-city/the-rocks/attractions/museum-contemporary-art-australia-mca

悉尼塔眼(Sydney Tower Eye)



悉尼塔眼是悉尼的最高点，在上面您可以360度鸟瞰这座美丽海港城市的瑰丽景色，从金色的沙滩和太平洋地平线到列入世界遗产的蓝山，尽收眼底。可以将您的票升级为包括空中走廊 (SKYWALK) - 悉尼最高的户外探险项目。在这座海港城市上空268米高处行走，无疑是激动人心的体验，要知道这一高度是悉尼港大桥高度的两倍之多！

通过: Sydney Tower Eye/Destination NSW
地址: 新南威尔士州悉尼市场街100号, 2000
电话: +61 2 9333 9222
Internet: www.sydney.com/destinations/sydney/sydney-city/city-centre/attractions/sydney-tower-eye
更多信息: 城区

悉尼港帆船游



踏上这艘充满历史感的帆船，时间追溯回1788

年，首批航行到悉尼港的水手就是操纵古老的帆船在海上航行的。这些经过修复的老式船只再加上晒得皮肤黝黑的水手，才能称得上是完整之旅。船家欢迎您帮助升帆、为船掌舵，当然您也可以什么都不做放松休息。您还可以参加“桅杆攀爬”，爬上桅杆顶端，感受令人心跳的终极体验，饱览海港美景。

通过: Sydney Harbour Tall Ships/Destination NSW
地址: 新南威尔士州环形码头5号码头3号亭, 2000
公共交通: 从靠近环形码头交通枢纽的岩石区坎贝尔湾启航。
Internet:
www.sydney.com/things-to-do/tours/sydney-harbour-tall-ships

Luna Park



尽情畅游悉尼港边的月亮公园游乐园。公园始建于20世纪30年代，拥有各色一流游乐设施，例如惊险刺激的摩天轮、探戈火车(Tango Train)、巨型滑梯、宇宙飞船和云霄飞车过山车。

还有一些即兴表演 - 大笑小丑、疯狂低吟歌手或垂钩之旅 - 上述活动能给您带来丰厚的奖品。

您可以享用热狗、棉花糖以及炸鱼薯条。这一地标已载入国家遗产名录，深受代代澳大利亚人的喜爱。

通过: Luna Park Sydney/Destination NSW
地址: 新南威尔士州米尔逊角区奥林匹克公路1号, 2061
公共交通: 从环形码头搭乘渡轮到米尔逊角
营业时间: 开园时间可能有所变化, 详见网站公示
电话: +61 2 9922 6644
Internet: www.sydney.com/destinations/sydney/sydney-north/surrounds/attractions/luna-park-sydney

悉尼鱼市场



悉尼鱼市场(Sydney Fish Market) 位于派尔蒙特区，是全世界最大的鱼市之一。每天清晨5:30

鱼市就开始营业，海鲜买家纷至沓来竞相购买当天打捞上来的最上乘的海鲜，一天能卖出2,700箱新鲜海鲜。买些烧烤食材，或在码头上一边眺望大海一边享用午餐。您还可以预订幕后参观行程，了解美食的所有制作流程，或参加由澳大利亚顶级厨师执教的海鲜烹饪班。

通过: James Horan/Destination NSW
地址: 新南威尔士州派蒙区银行街, 2009
公共交通: 乘坐轻轨前往鱼市
营业时间: 每天上午7点至下午4点开放。圣诞节当天不营业。
电话: +61 2 9004 1100
Internet: www.sydney.com/destinations/sydney/sydney-city/pyrmont/food-and-drink/sydney-fish-market

悉尼杜莎夫人蜡像馆



馆里包含超过75尊最具代表性的世界名人蜡像，包括澳大利亚本土明星，给您亲密接触名人明星的机会。展出的名人蜡像包括Lady

Gaga、莱昂纳多·迪卡普里奥、贾斯汀·比伯、凯莉·米洛、迈克尔·哈琛斯、吉米·巴恩斯、马克·韦伯、妮可·基德曼、布拉德·皮特、安吉丽娜·朱莉等，此外还附有每个明星的真实趣闻。走进悉尼杜莎夫人蜡像馆，踏上红地毯，与音乐、体育、文化、电影等领域的众多明星近距离接触，亲历历史与荣耀，重温历史事件和经典瞬间。

通过: Madame Tussauds Sydney/Destination NSW
地址: 新南威尔士州情人港水族馆码头, 2000
营业时间: 每天上午9:30 开放
电话: +61 2 9333 9240
Internet: www.sydney.com/destinations/sydney/sydney-city/darling-harbour/attractions/madame-tussauds-sydney

探索与发现



Destination NSW

从迷人的国家公园和宁静的园林，到魅力非凡的博物馆和美丽的海滩，悉尼有着无尽的宝藏值得您去探访、发掘。到悉尼港乘坐轮渡，开启一场世界级胜地探索之旅，感受心灵的欢乐。

许多极佳的观光活动都是免费的 - 只需一张地图，一双舒适的鞋子，带上公交、火车或轮渡费用（您可以购买一张涵盖这三种交通方式的 Opal 智能交通卡）即可。

去游览悉尼当地人钟爱的一些地方。

悉尼港大桥



当地人称之为“大衣架”的悉尼地标，这一宏伟的钢结构拱桥使用了六百万根钢铆钉，承载着火车、自行车、汽车、公共汽车和行人横跨海港。

拱顶高出水面 134 米（440 英尺）。这座大桥看上去让人振奋，从桥上通过更是让人感到无比愉悦，许多悉尼人每天通过它上下班。通过攀桥登上大桥之巅，世界上最壮观的景象之一迎面而来。

通过: Rodrigo Dawson - Destination NSW

公共交通: 搭乘火车、轮渡或公交前往环形码头

Internet: www.sydney.com/destinations/sydney/sydney-city/sydney-harbour/sydney-harbour-bridge

探访历史悠久的岩石区(The Rocks)



徜徉在悉尼海港大桥附近的鹅卵石巷道中，了解悉尼丰富多彩的囚犯流放史。岩石区是英国于 1788

年开始建立殖民地的所在。如今这儿是一个风景如画的旅游景点，有着迷宫般的砂石庭院、工匠小舍、雅致的排屋以及悉尼最古老的酒吧。在这里，您可以领略动感的周末市场、剧院、咖啡馆和酒吧，以及市内数一数二的几家酒店和餐厅 - 您一定会爱上岩石区。

通过: James Horan - Destination NSW

地址: 新南威尔士州岩石区，2000

公共交通: 搭乘火车、轮渡或公交前往环形码头

Internet:

www.sydney.com/destinations/sydney/sydney-city/the-rocks

曼利轮渡(Manly Ferry)



作为一座海港城市，悉尼长久以来一直依靠古老的悉尼轮渡，在碧波荡漾的水道之间来回穿梭。

搭乘曼利轮渡跨越海港，抵达曼利半岛，沿科索漫步至 1964 年世界冲浪锦标赛的举办地 — 曼利海滩。出海冲浪去，或是租上一辆自行车，骑往树荫仙子区，在风景如画的贝壳海滩野餐。乘坐轮渡返回市中心之前，先在曼利码头好好品尝一番美酒佳肴。

通过: Keith McInnes - Destination NSW

地址: 新南威尔士州环形码头3 号码头，2000

公共交通: 从环形码头的3 号码头出发

Internet:

www.sydney.com/destinations/sydney/transport/sydney-ferries

皇家植物园



皇家植物园是市里一块占地30公顷的绿洲。

这一风景优美的公园环绕农场海湾，从悉尼歌剧院一直延伸到乌鲁姆鲁，占据了悉尼最优越的位置之一，收集了众多来自澳大利亚海内外的植物。

漫步于这座始建于1816年的皇家植物园，可以一直走到麦考利夫人的椅子，这把椅子是为纪念殖民地总督麦考利的夫人伊丽莎白而从石壁中雕刻而成的。时至今日，她所钟爱的景色依然十分壮观。

通过: Royal Botanic Garden/Destination NSW

地址: 新南威尔士州悉尼麦考利夫人路, 2000

公共交通: 搭乘火车、公交或轮渡前往环形码头。搭乘火车至马丁广场。

电话: +61 2 9231 8111

Internet: www.sydney.com/destinations/sydney/sydney-city/city-centre/attractions/royal-botanic-gardens-and-the-domain

更多信息: 市中心

从邦迪漫步到库吉海滩



要充分领略悉尼海岸线之美，最好的方式就是沿着蜿蜒的砂石悬崖从邦迪漫步到库吉海滩。

这些道路成了五月至十一月的赏鲸舞台、十至十一月的海洋雕塑背景，以及全年观赏冲浪表演的最佳位置。欣赏马克公园 (Mark's Park) 中的土著石刻和塔玛拉玛的大浪，在克洛威利和戈登湾浮潜，享受库吉海滩的白色沙滩。中途在布朗特的海滨咖啡馆停下喝杯咖啡，再到海滨泳池中清凉一下。

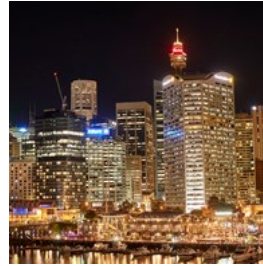
通过: Destination NSW

地址: 新南威尔士塔玛拉玛马克斯公园, 2026

公共交通: 搭乘333路公交车前往邦迪海滩, 315路公交车前往库吉海滩

Internet: www.sydney.com/things-to-do/nature-and-parks/walks/bondi-to-coogee-coastal-walk

情人港(Darling Harbour)



从悉尼市中心的市政厅步行到情人港这一热闹的娱乐区仅需10分钟。

情人港是悉尼最大的海滨餐饮、购物和娱乐区之一，这里全年都会举办各种活动，其中还有悉尼最具魅力的园林之一 - 悉尼谊园。

这儿还有动物园、水族馆和海洋博物馆。柯克湾和国王街码头遍布时尚夜总会、酒吧和小酒馆，供应各色美食和好喝的鸡尾酒。

通过: James Horan - Destination NSW

地址: 新南威尔士州情人港, 2000

电话: +61 2 9240 8500

Internet: www.darlingharbour.com

悉尼谊园(Chinese Garden of Friendship)



漫步于这座地处唐人街闹市中央的迷人花园之中，就像步入了一座静谧的港湾。

花园融合中国传统建筑理念，飞瀑流泉、木制小桥、柳树挺拔，还有斑斓的锦鲤和鲤鱼在开满莲花的水池中游弋，构成了一幅和谐的图画。

造访怡香小院 (Welcoming Fragrance) 和双塔凉亭，在传统中式茶馆中啜饮一杯芬芳的茉莉花茶。

通过: Manny Moreno/unsplash

地址: 新南威尔士情人港展览场1号, 2000

营业时间: 每天上午9:30至下午5点开放

电话: +61 2 9240 8888

Internet: www.sydney.com/destinations/sydney/sydney-city/darling-harbour/attractions/chinese-garden-of-friendship

国王十字(Kings Cross)



国王十字区以其多姿多彩而闻名，一个名副其实的大融炉，包含形形色色的游客、时髦餐厅、迷人酒吧和咖啡馆，以及来自各行各业的本地人。达令赫斯特路的人行道上，镌有纪念十字区知名人士和场所的铜牌。菲兹洛伊花园内有阿莱曼纪念喷泉，状如一朵巨大的蒲公英。剧院提供了除夜总会之外的另一种休闲方式，如斯特布尔斯剧院 (The SBW Stables Theatre)。看到巨大的可口可乐霓虹灯以及身着晚会盛装的人们，您就知道自己来到了十字区。

通过: Anna Kucera - Destination NSW

地址: 新南威尔士悉尼威廉街和达令赫斯特路拐角处，2000

公共交通: 从市政厅开往国王十字站的火车

Internet:

www.sydney.com/destinations/sydney/sydney-city/kings-cross

海德公园



这家澳大利亚最古老的公园隐匿于城市腹地，拥有16公顷的美丽花园。海德公园中分布着580

棵异域与本地花木，众多艺术景观、纪念碑和水景错落其中，是享用午餐的理想场所，每年10月美食月期间，这里还会举办多项文化活动，如面条夜市等。公园街将公园一分为二，北边有美丽的亚奇伯德喷泉及其源自古代神话的铜像，还有希尔无花果树成荫的迷人大道。南边有澳纽军团战争纪念馆 (ANZAC War Memorial) 和缅怀池。

通过: Robert Billington - Destination NSW

地址: 新南威尔士悉尼伊丽莎白街，2000

公共交通: 搭乘通往圣詹姆斯和博物馆站的火车

营业时间: 随时均可前往。

Internet: www.sydney.com/destinations/sydney/sydney-city/city-

[centre/attractions/hyde-park](#)

澳大利亚博物馆



澳大利亚博物馆建于1827年，是澳大利亚第一家博物馆，在自然历史和土著居民研究、科研、社区活动和面向大众的创新展览方面享有国际声誉。欣赏独一无二的各种科学和文化收藏，观看物理现象展示以及澳大利亚土著文化和当地动物的多媒体展示。永久性的恐龙展品是一种令人惊叹的骨骼藏品，为许多古老的问题提供了答案。

通过: Stuart Humphries/Destination NSW

地址: 新南威尔士悉尼学院街6号，2000

公共交通: 搭乘火车前往博物馆站

营业时间: 每天上午9:30至下午5点开放 (圣诞节休息)

电话: +61 2 9320 6000

Internet: www.sydney.com/destinations/sydney/sydney-city/city-centre/attractions/australian-museum

世纪公园(Centennial Parklands)



从市中心坐一小段公交车即可抵达世纪公园区，那里有着各色美丽园林、娱乐区、18

洞的高尔夫球场、运动场、网球场、马术设施和制作电影的福克斯工作室。世纪公园区里的三座公园即世纪公园、皇后公园和摩尔公园里生长着大约15,000株树木。择一处静谧的池塘，在大树下享用一顿美味的野餐。

世纪公园内有咖啡馆和餐厅，摩尔公园的EQ乡村集市于每周三和周六开放。

通过: Destination NSW

地址: 世纪公园牛津街，2021

公共交通: 公交车通往

电话: +61 2 9339 6699

Internet: www.sydney.com/destinations/sydney/inner-sydney/attractions/centennial-parklands

鸚鵡島(Cockatoo Island)



从悉尼市中心的环形码头搭乘短途渡轮，即可到达悉尼港最大的岛屿以及澳大利亚最迷人的世界遗产历史景点之一。

借助语音导游，或自行前往，了解岛上的囚犯流放史和造船史。鸚鵡岛是唯一可以过夜的悉尼港岛屿，《孤独星球》将这里评为“世界上最引人入胜的露营地之一”。

通过: Cockatoo Island/Destination NSW

地址: 新南威尔士悉尼港鸚鵡岛, 2000

公共交通: 从环形码头搭乘渡轮到鸚鵡岛。

营业时间: 鸚鵡岛全年免费开放

电话: +61 2 8969 2100

Internet: www.sydney.com/destinations/sydney/sydney-city/sydney-harbour/attractions/cockatoo-island

悉尼博物馆



悉尼博物馆建于澳大利亚第一栋政府大楼的旧址上，步行即可到达悉尼市中心的环形码头，是探索悉尼一些传奇历史的绝佳去处。

该博物馆运用富于想象力和互动性的展示，如第一舰队微缩模型，带领游客回到第一批欧洲人将目光投向第一舰队舰长兼第一任总督 Arthur Phillip 称之为“全世界最佳海港”的那一刻。

通过: Doug Riley - Sydney Living Museums/Destination NSW

地址: 新南威尔士州悉尼菲利浦大街与大桥街拐角处, 2000

公共交通: 搭乘轮渡、公交或火车前往环形码头

营业时间: 每天上午9:30 至下午5:00 开放，圣诞节和耶稣受难日闭馆

电话: +61 2 9251 5988

Internet: www.sydney.com/destinations/sydney/sydney-city/city-centre/attractions/museum-of-sydney

海滩生活



Hamilton Lund; Destination NSW

悉尼的海滩闻名于世，因气候温和，全年都适合度假。无论是踏着冲浪板弄潮，在邦迪海滩进行人体冲浪，或是在僻静的沙滩上享受静谧时光，在平静的海洋游泳池或港湾里游泳，还是面对浩瀚的太平洋进餐，在悉尼风景如画的港口和海滩上，您可以拥有这一切。

冲浪海滩



得天独厚的悉尼拥有众多冲浪海滩，从适合初学者的小浪到适合冲浪达人的大浪，应有尽有，可满足不同冲浪技术水平的需要。

国家海滩冲浪保护区是澳大利亚的标志性冲浪点名录，有四个悉尼海滩名列其中，它们是悉尼北边的曼利和北纳拉宾海滩，以及悉尼南边的马鲁巴和克罗纳拉海滩。

通过: Mikala Wilbow - Let's Go Surfing Bondi Beach/Destination NSW

Internet: www.sydney.com/things-to-do/beach-lifestyle/sydney-surf-beaches

冲浪学校



需要学习冲浪？

在悉尼很多受欢迎的冲浪海滩，初学者都可以找到经过官方认可的冲浪学校，每家学校都可提供独特的冲浪技巧，教授您冲浪的方法。若想在经验丰富的冲浪老师指导下获得名副其实的悉尼冲浪体验，那就前往邦迪海滩或曼利海滩。您还可以在马鲁巴和克罗纳拉海滩找到具有正规资质的冲浪学校。

通过: Manly surf guide/Destination NSW

Internet:

www.sydney.com/things-to-do/beach-lifestyle/surf-schools

邦迪海滩(Bondi Beach)



邦迪海滩因其白色的沙滩、碧蓝的海水和完美的海浪，成为全世界最受欢迎的旅游目的地之一，除享受冲浪和细沙之外，还有很多活动值得尝试。在邦迪，可以体验精致餐饮、琳琅满目的市场、惬意的海滨漫步和热闹的夜生活。海滨步行大道为慢跑者和周日散步的人们所青睐，坎贝尔大道和豪尔街上咖啡馆和酒吧林立，深受游客喜爱。

通过: Hamilton Lund - Destination NSW

Internet:

www.sydney.com/destinations/sydney/sydney-east/bondi

曼利海滩(Manly Beach)



曼利海滩是适合全家出行的宜人去处。

曼利海湾靠近轮渡到达的码头处，设有带隔离保护网的海滨泳池，还有曼利海洋生物保护区、咖啡馆、餐厅和冰淇淋店。沿着平整的柯索漫步，沿途经过多家冲浪用品店和酒吧，最后抵达曼利海滩。

从白色沙滩出发，沿着种满诺福克松树的斯特纳林荫道漫步或骑行，然后从曼利海滩滚动冲浪到达邻

近的淡水海滩。

通过: Andrew Gregory - Destination NSW

公共交通: 从环形码头乘渡轮前往曼利码头

Internet:

www.sydney.com/destinations/sydney/sydney-north/manly

库吉海滩



碧波荡漾的海湾、美丽迷人的海滨步道和受保护的海洋保护区吸引着浮潜和水肺潜水爱好者纷至沓来，库吉的海滩风光堪称悉尼之最。

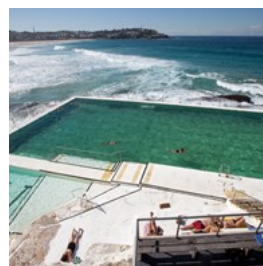
您可以躺在沙滩上休息，或者在海边戏水，也可游览海滩两边的公园，或到海滨泳池里游泳。漫步于库吉湾路，来一支冰淇淋，品茗一杯咖啡，也可以挑选物美价廉的衣服。找一家啤酒花园，喝上一杯凉爽的饮料，或者溜达到位于兰德威克的 The Spot，在弥漫着装饰艺术氛围、列入遗产名录的里兹电影院里欣赏最新推出的电影。

通过: Kajo Merkert-Ohlheiser - Destination NSW

Internet:

www.sydney.com/destinations/sydney/sydney-east/coogee

海滨和港口泳池



悉尼的海岸线上满布着赏心悦目的户外泳池，建在海滨岩石平台之上。

除了冲浪，您还可以在这些海水泳池中体验其他完美的休闲方式，对于游泳爱好者、家庭或只想漂游放松的人而言，这里无疑是一处理想的休闲场所。您会发现，悉尼冲浪海滩的角落里或峭壁下遍布着很多海滨泳池，如库吉的女士浴场。在悉尼港，室外泳池还包括位于乌鲁姆鲁的安德鲁伯伊查尔顿 (Andrew Boy Charlton) 泳池，靠近新南威尔士美术馆、皇家植物园和麦考利夫人的椅子。

通过: James Horan/Destination NSW

棕榈海滩(Palm Beach)



棕榈海滩是悉尼最北端的沙滩，拥有美丽的浪花和海滨步道。作为具有国际声誉的长篇电视连续剧《聚散离合》(Home and Away)

的华丽拍摄地，棕榈海滩蜚声世界。当地人称其为“Palmie”（棕榈），其北端适合冲浪，南端提供受保护的游泳区，包括一个 35 米长的海滨泳池。

从历史悠久的巴伦乔伊灯塔 (Barrenjoey Lighthouse) 出发，欣赏棕榈海滩和皮特沃特的壮观景象，或者在棕榈海滩码头垂钓。

通过: Isaac Brown - Destination NSW

Internet: www.sydney.com/destinations/sydney/sydney-north/palm-beach

曼利观光小道



领略悉尼海港美丽风光以及前滩灌木丛林的极佳方式是步行，而最好的步行道之一是曼利观光小道。这条长达 10

公里的步道从斯比特桥开始，经过美丽的塔夫港口海滩，穿过海港前滩的灌木丛到达曼利。在多布洛迪角山顶驻足，让您的目光直接穿过海港的入口——悉尼岬角俯瞰大海。这里设有 6 个入口和出口，方便您短途旅行，走完整条步道需要 3 到 4 小时。步行之后在曼利码头享受一顿大餐，然后乘坐著名的曼利轮渡穿越海港回到环形码头。

通过: Destination NSW

地址: 从斯比特桥出发，靠近新南威尔士州莫斯曼区，2095
公共交通: 在市中心卡林顿街的温亚德(Wynyard) 站搭乘公交车前往斯比特桥。
营业时间: 全年开放
电话: +61 2 9976 1430
Internet: www.sydney.com/destinations/sydney/sydney-north/manly/attractions/manly-scenic-walkway

神秘胜地



静谧清幽的海滩环悉尼港点缀其间，沿海岸线散布着适合休闲放松的各种场所。

去海滩上野餐，寻找属于您的幽静之地，很多地方都可以乘坐渡轮前往。风景如画的牛奶海滩是悉尼东部沃克吕兹附近隐匿在悉尼港国家公园里的一小条白色沙滩。悉尼北边，靠近曼利海滩的雪莱海滩 (Shelley Beach) 和靠近莫斯曼的中国人海滩 (Chinaman's Beach) 也是理想的休闲之所。悉尼南边，皇家国家公园内有吉邦海滩。

通过: Andrew Gregory - Destination NSW

Internet: www.sydney.com/things-to-do/beach-lifestyle/secret-beaches-in-sydney

屈臣氏湾(Watsons Bay)



悉尼港的屈臣氏湾有着澳大利亚最古老的渔村，海滩上著名的海鲜餐厅多逸乐斯 (Doyle's) 就坐落在此。

从环形码头乘坐渡轮到达屈臣氏湾码头，或乘公交车沿峭壁环绕的公路前往屈臣氏湾。一边欣赏壮丽的海港风光，一边品尝炸鱼薯条。您可以步行前往南头的灯塔，在港口泳池内畅泳。海滩上还有一个酒吧，名为屈臣氏湾海滩俱乐部，为您提供极佳的远景、酒水美食，还有每周日的爵士乐。屈臣氏湾的落日颇为壮观。

通过: Andrew Gregory - Destination NSW

公共交通: 从环形码头乘轮渡或从约克街的维多利亚女王大厦前往。
Internet: www.sydney.com/destinations/sydney/sydney-east/watsons-bay

悉尼浮潜



在悉尼众多配备保护设施的海湾，戴上呼吸管、面罩和橡胶蹼，去探访品种繁多的海洋生物，包括海星和海葵、带斑点的绯鲑鳕、墨鱼和珊瑚等。

嘉富丽海滩 (Clovelly Beach) 是一处天然岩池，也是悉尼最佳浮潜地之一，一定要留心著名的蓝唇鱼。附近的哥顿湾有礁石保护，是适合初学者和家庭的理想之地。

海滩北端的库吉岩池也非常适合浮潜。

通过: Lawrence Furzey/Destination NSW

Internet: www.sydney.com/things-to-do/beach-lifestyle/snorkelling-in-sydney

餐饮



Destination NSW

悉尼号称世界级的美食旅行目的地，才华横溢的顶级大厨使用当地新鲜食材和每天从太平洋中新鲜捕获的海鲜打造饕餮盛宴。您或许听过 Mod Oz 一词，这是“现代澳大利亚”的简称，即亚洲和欧洲烹饪风格的全新融合，深受当地人与游客的喜爱。

欢迎来到吃货天堂！每年，《悉尼先驱早报》美食指南都进行餐厅评选，根据评选结果授予一顶、两顶或三顶厨师帽，该评级类似米其林之星。

三顶厨师帽为最高嘉奖。

360 酒吧餐厅(360 Bar and Dining)



360 酒吧餐厅是位于悉尼塔上方的一家旋转餐厅，高居城市上空，可全方位欣赏悉尼城及远处的炫丽景色。

餐厅格调精致，菜单中包含现代澳大利亚菜肴，是浪漫约会的理想场所。

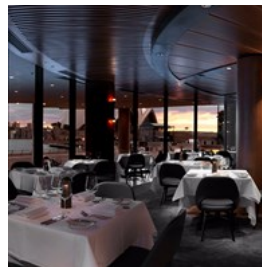
通过: Robert Walsh Photography/Destination NSW

地址: 新南威尔士市场街100号悉尼西田中心4层, 2000

电话: +61 2 8223 3883

Internet: www.sydney.com/destinations/sydney/sydney-city/city-centre/restaurants/360-bar-and-dining

悉尼阿丽雅餐厅(ARIA Sydney)



阿丽雅餐厅由主厨 Matt Moran 和著名餐厅老板 Peter Sullivan

创立，位于悉尼港边的环形码头，是一家拥有“厨师帽”评级的知名餐厅。阿丽雅餐厅凭借引人入胜的景致、屡获殊荣的菜式和品种丰富的酒水单，还有雅致的就餐室，为您带来无可比拟的用餐体验。

通过: Aria Sydney/Destination NSW

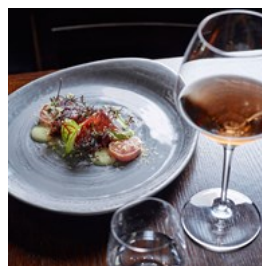
地址: 新南威尔士悉尼东环形码头麦奎利街1号, 2000

公共交通: 搭乘轮渡、火车或公交前往环形码头

电话: +61 2 9240 2255

Internet: www.sydney.com/destinations/sydney/sydney-city/circular-quay/restaurants/aria-sydney

悉尼咖啡厅(Café Sydney)



这家餐厅位于19

世纪海关大楼的屋顶，汲取了悉尼餐饮业的精髓，拥有绝佳的海港景观、适合享受和煦清风和浩瀚星

空的露台、一个鸡尾酒廊，以及时尚随意的内饰。菜单主推现代经典菜肴，采用新鲜时令食材烹制，以海鲜为特色。

通过: Cafe Sydney/Destination NSW

地址: 新南威尔士悉尼阿尔弗雷德街31号海关大楼5层, 2000

公共交通: 搭乘轮渡、火车或公交前往环形码头

电话: +61 2 9251 8683

Internet: www.sydney.com/destinations/sydney/sydney-city/circular-quay/restaurants/cafe-sydney

奇斯威克餐厅(CHISWICK Restaurant)



奇斯威克餐厅位于悉尼东边美丽的胡拉勒郊区，由Matt Moran 和Peter Sullivan 共同经营，是绝佳的休闲就餐之所。

餐厅配有迷人的法式落地窗，厨师在开放式厨房中用新鲜食材准备食物，食材直接从厨房外面的菜园中采摘...这一切都将为您带来轻松愉快的用餐体验。

通过: Jason Loucas – Solotel/Destination NSW

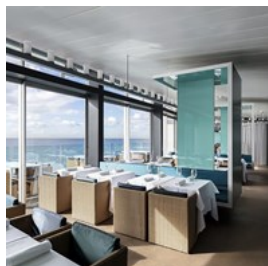
地址: 新南威尔士沃拉拉区海洋街65号, 2025

公共交通: 从市政厅开往埃吉克利夫(Edgecliff)站的火车

电话: +61 2 8388 8688

Internet: www.sydney.com/destinations/sydney/inner-sydney/paddington/restaurants/chiswick-restaurant

冰山餐吧



餐吧名字取自悉尼的标志性游泳俱乐部，即在邦迪海滩海滨泳池中游泳的“邦迪冰山”。冰山餐吧连年获得“厨师帽”。自2002

年开业以来，这家餐厅便以壮观的景色、美味的菜肴和轻松优雅的环境为来自世界各地的游客带来愉悦的体验。餐厅由主厨 Paul Wilson 掌管，主推意大利风味的海鲜菜肴。

通过: Destination NSW

地址: 新南威尔士邦迪海滩诺茨大道3/1层, 2026

公共交通: 从环形码头乘坐333路公交车

电话: +61 2 9365 9000

Internet: www.sydney.com/destinations/sydney/sydney-east/bondi/restaurants/icebergs-dining-room-and-bar-bondi-beach

淡水海滩Pilu 餐厅



有风景如画的淡水海滩做背景，您可以在这家位于淡水海滩（曼利海滩北临）且屡获殊荣的精致餐厅中享受美味的意大利菜肴。

就餐环境精致典雅又不失悠闲，您可透过巨大飘窗，欣赏海边美景。该餐厅在2016年获得美食指南授予的“两顶厨师帽”荣誉。

通过: Destination NSW

地址: 新南威尔士州淡水海滩摩尔大街, 2096

电话: +61 2 9938 3331

Internet: www.sydney.com/destinations/sydney/sydney-north/manly/restaurants/pilu-at-freshwater

单极餐厅酒吧(Monopole Restaurant and Bar)



2012年，来自知名宾利酒店的Brent Savage 和Nick Hildebrandt

在悉尼环境优雅的帕兹角中心位置成立了单极餐厅酒吧。这是一家拥有厨师帽评级的餐厅。

一定要品尝 Brent 独具特色的获奖菜式和 Nick 精选的 500 多种珍稀精品酒水，而浓重的深色木材和工业金属装饰风格以及开放式酒吧也将为您带来非凡体验。

通过: Monopole Restaurant and Bar/Destination NSW

地址: 新南威尔士帕兹角麦克里街71A号, 2011

电话: +61 2 9360 4410

Internet: www.sydney.com/destinations/sydney/sydney-city/potts-point-and-woolloomooloo/restaurants/monopole

歌剧院便利郎



在悉尼歌剧院标志性“白帆”的宏伟衬托下，便利郎为您提供各种澳洲佳肴和美酒。全球顶尖大厨之一Peter Gilmore

将在便利郎为您亲自烹制美食。便利郎在 2016 年获得美食指南授予的“两顶厨师帽”荣誉，同时，该餐厅可为您提供多种就餐选择。

通过: Tobias Rowles - Destination NSW

地址: 新南威尔士州悉尼歌剧院便利郎角, 2000

公共交通: 搭乘火车或轮渡前往环形码头

电话: +61 2 9240 8000

Internet: www.sydney.com/destinations/sydney/sydney-city/circular-quay/restaurants/bennelong

黄先生餐厅(Mr Wong)



这家豪华的240座餐厅效仿香港著名的粤菜餐厅。经典的殖民地风格陈设-

木质地板、竹制法式椅子、缓缓转动的电扇，以及受粤菜影响的超过 60 道菜品的当代中式菜单，为黄先生餐厅赢得了包括两顶厨师帽在内的多个餐厅奖项。

通过: Mr Wong/Destination NSW

地址: 新南威尔士州悉尼大桥巷3号, 2000

电话: +61 2 9240 3000

Internet: www.sydney.com/destinations/sydney/sydney-city/city-centre/restaurants/mr-wong

码头餐厅(Quay)



名列世界前50位餐厅，这家屡获厨师帽的餐厅几乎悬浮于海港之上，巨大的落地窗使壮丽的海景一览无余。

这里的美食跟窗外的海景一样迷人：主厨 Peter

Gilmore 将稀有的当地食材融合到美食之中，制作出的菜品不仅菜式新颖、用料考究、搭配复杂多样，摆盘也相当精美别致。

在码头餐厅就餐的体验无与伦比。

通过: Nikki To - Fink Group/Destination NSW

地址: 新南威尔士州岩石区海外旅客航站码头上层, 2000

公共交通: 搭乘轮渡、火车或公交前往环形码头

电话: +61 2 9251 5600

Internet: www.sydney.com/destinations/sydney/sydney-city/rock-s/restaurants/quay

香料殿(Spice Temple)



香料殿是Neil Perry在石池餐厅之外经营的一家汇集了中国各地不同口味美食的中餐馆。

餐品来自于包括四川、云南、湖南、江西、广西和新乡等地在内的各个地区。对于爱吃辣的人来说可以选择超辣口味，对于只希望品尝浓郁味道的人来说可以选择微辣口味。餐厅中非常注重设计，那里的氛围优雅、神秘而又极具诱惑力。

通过: Destination NSW

地址: 新南威尔士州悉尼布莱街10号, 2000

公共交通: 搭乘通往马丁广场或温亚德站的火车

电话: +61 2 8078 1888

Internet: www.sydney.com/destinations/sydney/sydney-city/city-centre/restaurants/spice-temple-sydney-cbd

悉尼鱼市场



悉尼鱼市的六家主要海鱼零售商可供应的海鲜品种堪称澳大利亚之最，其中鱼类超过100

多种，还有螃蟹、龙虾、牡蛎和其他鲜美多汁的海鲜。这是全球最大的海鲜市场之一，还分布着多家餐厅，包括彼得海鲜烧烤和多逸乐斯餐厅，还有咖啡馆、面包店、风味熟食店、蔬菜水果店、酒肆、钓鱼用品店和礼品店。每天的鱼市拍卖从清晨 5:30

开始。

通过: Destination NSW

地址: 新南威尔士州派蒙区银行街, 2009

公共交通: 从中央车站乘坐轻轨前往鱼市场站

营业时间: 每天上午7 点到下午4 点

电话: +61 2 9004 1100

Internet: www.sydney.com/destinations/sydney/sydney-city/pyramont/food-and-drink/sydney-fish-market

哲也家(Tetsuya's)



哲也家跻身世界顶级餐厅之列, 已有20 多年获得美食指南授予的厨师帽评级。

这家列入遗产名录的肯特街餐厅是展示低调雅致而精美的日式料理与法式烹饪杰作的殿堂, 其品尝套餐在创意主厨 Tetsuya Wakada 的厨房中不断更新演进。

其中的用餐体验着实令人难忘。

通过: Destination NSW

地址: 新南威尔士州悉尼肯特街529 号, 2000

公共交通: 搭乘去往市政厅站的火车

电话: +61 2 9267 2900

Internet: www.sydney.com/destinations/sydney/sydney-city/city-centre/restaurants/tetsuyas

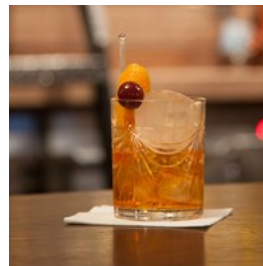
酒吧、俱乐部和夜生活



James Pipino/Destination NSW

在悉尼, 您将领略到各种时髦的酒吧、时尚聚会地点和炫酷俱乐部。在悉尼港波光粼粼的水边, 遍布可毫无遮挡地欣赏悉尼市璀璨地标的各色酒吧。坐在海滩酒吧的室外餐桌边, 享受海风与美食。一天的疲惫观光之后, 您会喜欢泡在悉尼风格各异的酒吧中, 感受那友好休闲的氛围。

巴克斯特酒吧(Baxter Inn)



钻入地下, 前往巴克斯特酒吧的烛光地下室。360 瓶昂贵的威士忌酒摆满这间地下酒吧的酒柜。

这里全年无休, 其厚厚的地毯、爵士乐和布鲁斯、桶装啤酒、葡萄酒和波特酒窖, 还有威士忌 - 巴克斯特酒吧充满了诱惑。除了超棒的服务之外, 您还可以欣赏到调酒师精彩的表演。

通过: Destination NSW

地址: 新南威尔士州悉尼克拉伦斯大街152 - 156 号, 2000

公共交通: 搭乘去往市政厅站的火车

营业时间: 每周一至六下午4 点至凌晨1 点营业 (圣诞节、新年前夕及新年停业)

Internet: www.sydney.com/destinations/sydney/sydney-city/city-centre/restaurants/the-baxter-inn

海迷斯菲尔酒吧(Hemmesphere)



位于建业酒店四层，藏酒丰富，其设计灵感来自于奥斯曼帝国的复杂建筑风格。海迷斯菲尔酒吧的名字源于创始人Justin Hemmes

的姓氏，异域风情的陈设、下沉式休息室与室内灯光为夜晚营造出亲密的氛围。提供各种新奇特的鸡尾酒，由多种新鲜配料和上等葡萄酒精心调制而成；此外，酒吧还提供日式便当、简餐和各种小吃。

通过: Destination NSW

地址: 新南威尔士州悉尼乔治街252号建业酒店4层, 2000

公共交通: 搭乘通往温亚德站的火车

电话: +61 2 9240 3100

Internet: www.sydney.com/destinations/sydney/sydney-city/city-centre/restaurants/hemmesphere

曼利修格斯(Hugos Manly)



曼利修格斯位于曼利码头，是悉尼市以绝佳海港风景著称的海滨餐厅之一。这里的披萨和意大利面非常美味，菜单由著名厨师Pete Evans

制定。

这支获奖酒吧团队的调酒技术定将令您唇齿难忘。从环形码头乘坐轮渡，穿过碧波潋潋的海港，去感受曼利修格斯的美妙氛围。

通过: Andrew Gregory - Destination NSW

地址: 新南威尔士州曼利，曼利码头东行大道1号商铺, 2095

公共交通: 从环形码头乘渡轮前往曼利码头

电话: +61 2 8116 8555

Internet: www.sydney.com/destinations/sydney/sydney-north/manly/restaurants/hugos-manly-1007528

常春藤(Ivy)



常春藤酒吧(Ivy)是市中心的一处娱乐宫。从鸡尾酒吧和舞厅到小酒馆和屋顶泳池酒吧，Ivy是悉尼人热衷的聚会目的地。

通过天使巷前往法式酒吧和小酒馆菲力克斯(Felix)喝上一杯干马提尼酒，或前往阿什街地窖(Ash Street Cellar)享用西班牙餐前小吃。

一层的帕令斯(Palings)提供现代澳大利亚(Mod-Oz)菜肴。

乘电梯上到楼顶，您将发现常春藤泳池俱乐部(Ivy Pool Club)中有一个闪亮的屋顶泳池。

周五嘻哈夜和巴夏(Pacha)

星期六是舞会派对的天堂。

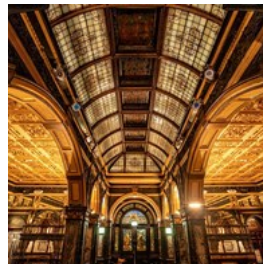
通过: Ivy Bar/Destination NSW

地址: 新南威尔士州悉尼乔治街330号, 2000

电话: +61 2 9240 3000

Internet: www.sydney.com/destinations/sydney/sydney-city/city-centre/restaurants/ivy-pool-bar

大理石酒吧(Marble Bar)



大理石酒吧建于1893年，保留了其原始的豪华风貌，是位于市中心希尔顿酒店下面的一个维多利亚时代风格的怡人酒吧。

打造这座酒吧使用了全世界最优质的一百吨大理石，营造出富丽堂皇的氛围。大理石酒吧是品尝上乘澳大利亚葡萄酒、啤酒、经典鸡尾酒和澳大利亚啤酒的绝佳场所。

每周四、五、六可欣赏现场音乐秀。

通过: Hilton Sydney/Destination NSW

地址: 新南威尔士州悉尼乔治街488号希尔顿酒店B1层, 2000

公共交通: 搭乘去往市政厅站的火车

营业时间: 周一至周五, 上午4点至中午12点; 周六, 上午4点至下午2点; 周日, 下午4点至晚上11点。

电话: +61 2 9266 2000

Internet: www.sydney.com/destinations/sydney/sydney-city/city-centre/restaurants/marble-bar-hilton-sydney

O 酒吧和餐厅(O Bar and Dining)



O 酒吧和餐厅是位于大楼47层的时尚之所，直达云霄，巨大的环形布局让您可以从360度眺望美丽的悉尼市甚至更远处。

餐厅位于靠近岩石区的地标性建筑悉尼广场内，室内灯光、舒服的沙发以及深色皮椅使您的 O 酒吧之夜显得格外迷人。在这里可以享用西班牙风味小吃，以及各种用不同香料和季节元素调制的令人愉悦的鸡尾酒。在下层的旋转餐厅，顾客可以将座椅调低，一边享用现代澳大利亚美食，一边享受醉人景致。

通过: Anliette Chen - O Bar and Dining/Destination NSW

地址: 新南威尔士州悉尼乔治街264号澳大利亚广场47层, 2000

公共交通: 搭乘通往温亚德站的火车

电话: +61 2 9247 9777

Internet: www.sydney.com/destinations/sydney/sydney-city/city-centre/restaurants/o-bar-and-dining

歌剧院酒吧



悉尼歌剧院酒吧位于世界遗产悉尼歌剧院的下层广场，拥有无与伦比的悉尼港及悉尼港大桥风光。

您可以在这个世界一流的餐饮目的地享受由烹饪天才精心炮制的美食。

进入悉尼歌剧院观剧之前，先享用一些美酒佳肴。在这个魅力十足的环境中，歌剧院酒吧每时每刻都充满乐趣、人声鼎沸。

壮观的落日也值得您在此驻足。

通过: Destination NSW

地址: 新南威尔士州悉尼, 悉尼歌剧院下层广场, 2000

公共交通: 搭乘火车、轮渡或公交前往环形码头

电话: +61 2 9247 1666

Internet: www.sydney.com/destinations/sydney/sydney-city/circular-quay/restaurants/opera-bar-circular-quay

帕默酒吧(Palmer and Co)



穿过一个秘密入口来到巷道的尽头，就来到了隐藏于建业酒店下面的时尚地下鸡尾酒吧。酒吧提供美式酒吧菜单，菜品包括裸麦面包夹熏牛肉、通心面和奶酪，还有多得令人难以置信的饮料和鸡尾酒单，例如烈性“禁酒”。酒吧服务生衣冠楚楚，一派盖茨比式打扮，以期效仿咆哮的二十年代之精神。在这里，您可以蜷缩在沙发里，也可以融入现场音乐秀，享受那微醺的醉人感觉。

通过: Destination NSW

地址: 新南威尔士州悉尼艾伯克龙比巷道, 2000

公共交通: 搭乘火车、轮渡或公交前往环形码头。搭乘通往温亚德站的火车。

营业时间: 营业时间: 周一至周三, 下午5点至凌晨3点; 周四, 下午3点至凌晨3点; 周五, 中午12点至凌晨3点; 周六, 下午4点至凌晨3点; 周日, 下午5点至凌晨3点

电话: +61 2 9240 3172

Internet: www.sydney.com/destinations/sydney/sydney-city/city-centre/restaurants/palmer-and-co

格伦莫尔酒店(The Glenmore Hotel)



这座位于岩石区的三层传统酒店有着一个屋顶酒吧，可以180度眺望悉尼港和市中心。

中间一层是休息室鸡尾酒吧，带有朱丽叶式阳台，气氛典雅，非常适合朋友或家人聚会。

一楼则是传统的公共酒吧氛围。这里是您与亲友共进午餐或下班后小酌几杯的绝佳去处。

通过: Destination NSW

地址: 新南威尔士州岩石区金伯伦街96号, 2000

公共交通: 搭乘火车、轮渡或公交前往环形码头

电话: +61 2 9247 4794

Internet: www.sydney.com/destinations/sydney/sydney-city/the-rocks/restaurants/the-glenmore

纳尔逊勋爵酒吧(Lord Nelson)



作为悉尼第一家同时也是澳大利亚最古老的一家精酿啤酒厂，纳尔逊勋爵因其获奖的100% 麦芽啤酒而闻名。

发酵过程在酒吧后面的啤酒厂完成，啤酒在酒窖中酝酿醇熟，待到发酵到最佳状态后直接通过管道输送到一层酒吧，进入您的啤酒杯或品脱杯中。

酒吧已复原为 1852 年时的风貌，以砂岩门脸、高顶天花板以及熊熊燃烧的壁炉示人，同时展示了早年的罪犯流放史。

通过: Destination NSW

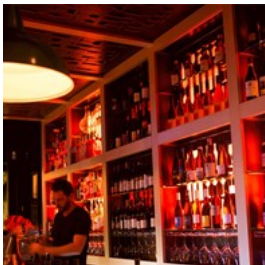
地址: 新南威尔士州岩石区肯特街19号, 2000

公共交通: 搭乘火车、轮渡或公交前往环形码头

电话: +61 2 9251 4044

Internet: www.sydney.com/destinations/sydney/sydney-city/the-rocks/attractions/lord-nelson-brewery

酒库酒吧(Wine Library)



这家小巧精致的酒吧堪称名副其实的葡萄酒收藏馆。有超过500种葡萄酒供您选择，其中包括精品澳大利亚葡萄酒和国际葡萄酒。

您会喜欢温暖灯光照耀下的吧台周围那一圈密密摆放的座位，舒适而随意。酒吧提供下午茶和餐前饮品，此外还有单独的用餐区和僻静、私密的室外区域。

通过: Destination NSW

地址: 新南威尔士州沃拉拉区牛津大街18号, 2025

公共交通: 从环形码头乘坐333路公交车

营业时间: 周一至周四, 下午4点至深夜; 周五至周日, 中午12点至深夜。

电话: +61 2 9360 5686

Internet: www.sydney.com/destinations/sydney/inner-sydney/paddington/restaurants/the-wine-library

Zeta 酒吧



这间时尚、前卫的迷人酒吧位于悉尼希尔顿酒店，室外有露台，可俯视始建于1898年、翻新于上世纪80

年代的雄伟的维多利亚女王大厦。Zeta 经验丰富的调酒师来自世界各地，他们一直推动悉尼的鸡尾酒文化朝着新鲜、创意的方向发展，不断颠覆着鸡尾酒的概念。

通过: Destination NSW

地址: 新南威尔士州悉尼乔治街488号希尔顿酒店4层, 2000

公共交通: 搭乘去往市政厅站的火车

电话: +61 2 9265 6070

Internet: www.sydney.com/destinations/sydney/sydney-city/city-centre/restaurants/zeta-bar

购物



Westfield Sydney/Destination NSW

悉尼是购物者的天堂，有着您所青睐的所有国际品牌和商标、各种时尚精品屋和热闹的周末集市。悉尼的时装设计师们以他们的精彩作品轰动时尚界，欢迎到悉尼的时装精品屋和市场来发现充满创意的本地设计款式。前往时尚购物中心和精品店囤积靴子、派对盛装或别具一格的珠宝饰品，比如猫眼石、天然珍珠和粉钻。

维多利亚女王(Queen Victoria) 大厦



古老而雄伟的维多利亚女王大厦占据了悉尼乔治街的一个街区，吸引了180

多家悉尼顶尖的时尚精品店、珠宝店和家居用品店入驻于此，当然还有悠闲惬意的咖啡馆和餐厅。您可以到茶室 (Tea Room) 享用早茶或下午茶。

通过: Queen Victoria Building/Destination NSW

地址: 新南威尔士州悉尼乔治街455号, 2000

公共交通: 搭乘去往市政厅站的火车

电话: +61 2 9265 6855

Internet: www.sydney.com/destinations/sydney/sydney-city/city-centre/attractions/queen-victoria-building

皮特街购物中心(Pitt Street Mall)



皮特街购物中心是悉尼市中心的时尚聚集地，囊括跨两个城市街区的多家零售中心，包括新潮的悉尼西田、大卫琼斯百货商店、迈尔和典雅的海岸百货。在这个轻松怡人的购物区，您将在许多精品店中发现所有的顶级国际品牌与商标，以及顶级的本地设计师品牌。

通过: Tony Yeates - Destination NSW

地址: 新南威尔士州悉尼皮特街, 2000

公共交通: 搭乘通往市政厅或马丁广场站的火车。

Internet: www.sydney.com/destinations/sydney/sydney-city/city-centre/attractions/pitt-street-mall

海岸百货(Strand Arcade)



海岸百货拥有众多澳大利亚一流设计师品牌、珠宝店、咖啡馆、礼品店及美容院。

这一宏伟的维多利亚式建筑坐落在悉尼市中心繁华的皮特街购物中心 (Pitt Street Mall)，云集了众多已在此经营数十载的零售店。海岸百货于 1891 年竣工，1892 年开业，是悉尼在维多利亚时期所建的最后一条拱廊，也是唯一一条至今仍保留原貌的拱廊。

通过: Brent Winstone - Strand Arcade/Destination NSW

地址: 新南威尔士州悉尼乔治街412 - 414号, 2000

公共交通: 搭乘通往市政厅或马丁广场站的火车。

电话: + 61 2 9232 4199

Internet: www.sydney.com/destinations/sydney/sydney-city/city-centre/attractions/the-strand-arcade

西田邦迪购物中心(Westfield Bondi Junction)



与皮特街购物中心内的悉尼西田一样，西田邦迪购物中心也是大牌云集之地，设计师品牌包括路易威登和香奈儿，以及其他珍贵的国际品牌和澳大利亚本地品牌。这里汇聚了数百家专卖店和服务机构，包括澳大利亚最大的百货商店大卫琼斯 (David Jones) 和迈尔 (Myer)，以及一个美食广场、数间超市、鱼店和肉店。

通过: Westfield Bondi Junction/Destination NSW

地址: 新南威尔士州邦迪枢纽牛津大街500号, 2022

电话: +61 2 9947 8000

Internet: www.sydney.com/destinations/sydney/sydney-east/bondi/attractions/westfield-bondi-junction

维多利亚购物中心(The Galleries Victoria)



各种提供时尚、艺术和音乐的精品店与零售商汇聚于此。在Incu、Alphaville 或 Carhartt

购物，只需几个小时就可以为您的衣橱增添许多新装。您可以到饮食区吃点东西，在艺术馆 (The Arthouse) 喝上一杯啤酒，还可以在 JB Hi-Fi 逛逛最新的音乐和科技产品，到纪伊国书屋 (Kinokuniya) 饱览各种图书。

通过: Destination NSW

地址: 新南威尔士州悉尼乔治街500号, 2000

公共交通: 搭乘去往市政厅站的火车

电话: +61 2 9265 6888

Internet: www.sydney.com/destinations/sydney/sydney-city/city-centre/attractions/the-galleries

世界广场购物中心(World Square)



世界广场购物中心靠近唐人街，横跨干草市场内一整个街区的三个楼层，提供新鲜食品和熟食、个性时尚用品、家居用品、生活用品和服务，共计超过90家零售店。

通过: World Square Shopping/Destination NSW

地址: 新南威尔士州悉尼乔治街644/680号, 2000

公共交通: 搭乘去往市政厅站的火车

Internet: www.worldsquare.com.au

格里布市场(Glebe Markets)



市场设有许多各具特色的摊位，出售的商品种类繁多，从原创设计服装到二手服装、图书、唱片、珠宝、配饰、艺术品和小摆设，一应俱全。在这里您不仅可以在具有各种文化特色的小吃摊上品尝美食，还可以观赏室外娱乐项目，包括乐队、戏法和杂技表演。

通过: Glebe Markets/Destination NSW

地址: 新南威尔士州格里布区格里布角路183号格里布公立学校, 2037

公共交通: 搭乘火车前往中央车站，然后步行或从中央车站的皮特街公交站乘坐431或432路公交车

营业时间: 每周六上午10:00至下午4:00

Internet: www.sydney.com/destinations/sydney/inner-sydney/glebe/events/glebe-markets

邦迪市场(Bondi Markets)



邦迪市场建于1993年，每周日在邦迪海滩公学(Bondi Beach Public School)的海滩操场上开放。

在这里，您可以发现本地原创设计的服装和进口时装、手工珠宝、艺术品、工艺品、家居用品、怀旧家具、复古服饰等等。逛过市场之后，溜达到世界闻名的邦迪海滩，享受白沙和翻卷的海浪。

通过: Bondi Markets/Destination NSW

地址: 新南威尔士州邦迪海滩坎贝尔广场邦迪海滩公学, 2026

公共交通: 从环形码头乘坐333路公交车

营业时间: 每周日上午10点至下午4点(12月和1月期间将持续到下午5点)

Internet: www.sydney.com/events/bondi-markets

帕丁顿市场(Paddington Markets)



每周六，当地的时尚设计师、手工艺人、珠宝制造商和艺术家会将市场内150

多个摊位填得满满当当，展示出创意时尚制品、配饰、手工制品和画作等，年复一年激发着新一代悉尼人的灵感。在帕丁顿腹地，这些市场早在1973年就已开张迎客。

通过: Paddington Markets/Destination NSW

地址: 新南威尔士州帕丁顿区牛津大街395号帕丁顿联合教会, 2021

公共交通: 从环形码头乘坐333或380路公交车

营业时间: 冬季每周六上午10点至下午4点(夏季将持续到下午5点)。

电话: +61 2 9331 2923

Internet: www.sydney.com/destinations/sydney/inner-sydney/paddington/attractions/paddington-markets

帕迪市场(Paddy's Markets)



迄今为止，帕迪市场已成立150多年之久，在悉尼历史中傲居中心地位。

在唐人街区，数百个摊位充塞着满满当当的商品，从纪念品到体育用品、从服装到化妆品、从鞋履到羊皮、花草、果蔬，还有一个不可思议的美食广场，真可谓琳琅满目、包罗万象。

通过: Paddy's Markets/Destination NSW

地址: 新南威尔士州干草市场托马斯与海伊大街拐角处，2000

公共交通: 从中央车站乘坐轻轨前往帕迪市场站

营业时间: 开放时间: 周三到周日上午9点至下午5点。

电话: +61 2 9325 6200

Internet: www.sydney.com/destinations/sydney/sydney-city/chinatown-and-haymarket/attractions/paddys-markets-at-haymarket

Carriageworks 农贸市场(Carriageworks Farmers Market)



每周六，70多名新南威尔士农夫和手工食品生产者会将他们的卡车装满新鲜时令果蔬和手工食品，开到Carriageworks 农贸市场。

生鲜农产品及美食爱好者们可以在此找到各种各样的食品，包括手工面包、橄榄油、精品葡萄酒、糖果和从蘸酱到酸辣酱的各种酱料美食。

通过: Destination NSW

地址: 新南威尔士州伊夫利区威尔逊街243号，2015

公共交通: 搭乘去往红坊(Redfern)站的火车

营业时间: 每周六上午8:00至下午1:00

电话: +61 2 8571 9099

Internet: www.sydney.com/events/eveleigh-farmers-market

牛津大街



牛津大街因遍布精品店而成为一个热门的购物目的地，它从情人港、帕丁顿、沃拉拉等悉尼东部社区一路铺展。

您可以探访设计师时尚屋、艺术画廊、书店、家具店，逛累了便找一间时尚咖啡馆休整片刻，或是到位于主街或小巷中的某家漂亮的翻新公共酒吧享用一顿午餐。

通过: Jonathan Cami/Destination NSW

Internet:

www.sydney.com/destinations/sydney/inner-sydney/paddington

帕丁顿时尚汇(The Intersection Paddington)



时尚汇位于帕丁顿牛津大街与格伦莫尔路的拐角处，这里汇聚了众多顶级精品店和未来的澳大利亚名家设计师品牌。

当地顶级设计师品牌都汇集于此，包括薇萝、艾勒里、西拜德、乔希古特等，他们将澳大利亚推上了

世界时尚版图。

通过: Destination NSW

地址: 新南威尔士州帕丁顿牛津大街与格伦莫尔路的拐角处, 2021

公共交通: 从环形码头乘坐333路公交车

电话: +61 2 4888 2359

Internet: www.sydney.com/destinations/sydney/inner-sydney/paddington/attractions/the-intersection-paddington

伯肯黑德角(Birkenhead Point) 名品折扣购物中心



悉尼的原创厂家直销中心, 以低至正常零售价三折的价格提供顶尖时尚设计师品牌商品。

购物中心位于伯肯黑德角码头附近, 让您在流连各种心仪的时尚、美食和生活用品品牌之余, 还可以欣赏悉尼港的非凡美景。

通过: Destination NSW

地址: 新南威尔士州悉尼德朗莫伊恩区罗斯比大街, 2047

公共交通: 从德鲁伊特街的(Druitt St)市政厅搭乘公交车

营业时间: 营业时间: 周日至周三, 上午10点至下午5:30; 周四, 上午10点至下午7:30; 周五, 上午10点至下午5:30; 周六, 上午9点至下午6点

电话: +61 2 9819 6949

Internet: www.sydney.com/destinations/sydney/inner-sydney/surrounds/attractions/birkenhead-point-outlet-centre

住宿



Ethan Rohloff/Destination NSW

在悉尼, 您有许多的住宿选择来满足您的预算, 从尊享悉尼港风光的酒店到精品酒店、含早家庭酒店和廉价的背包客旅社, 应有尽有。

您甚至可以到美丽海港的某个小岛上露营。

活动



Destination NSW

悉尼全年都有精彩节目上演。这座美丽的城市以其灿烂的烟火和艺术节、音乐节以及室外音乐会, 吸引游客流连忘返。到悉尼港观赏璀璨的新年前夜烟花表演, 开启您新的一年。悉尼节时间为一月份。一年任何时候, 都可到悉尼歌剧院观看演出, 或到一家迷人的剧院欣赏音乐大剧。一定不要错过1月26日的澳大利亚日, 体育迷们可以一饱眼福。悉尼同性恋狂欢节于三月举行, 以其缤纷炫丽的游行吸引了全球无数观众。

冬季, “活力悉尼”音乐节点亮整座城市。

悉尼除夕夜



欣赏世界上最为震撼的烟花表演之一，欢庆新年到来，加入160

万人的迎新游行队伍，从悉尼港海滩出发，进入城市的大街小巷、酒吧和花园。夜晚9点到午夜时分，孩子们的烟火表演将照亮这个全世界最美丽的天然海港之一。

通过: City of Sydney/Destination NSW

Internet: www.sydney.com/destinations/sydney/sydney-city/new-years-eve-sydney

活力悉尼



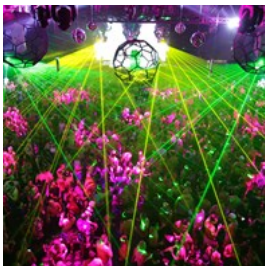
这场集灯光、音乐和创意的年度盛典是悉尼最重要的冬季节日，在每年5月和6月举行，持续数周。

在此期间，整个城市都会变成光影组成的壮观画布，特色活动包括“照亮悉尼歌剧院的帆”和遍布悉尼港和市中心令人惊叹的光影大道。在悉尼标志性的音乐厅观看现场表演，欣赏“活力音乐秀”和“活力表演秀”节目。作为“活力创意秀”的一部分，您可以在启迪灵感的会谈和研讨会上，与世界各地的创意领导人交流经验。

通过: Vivid Sydney - Light, Music and Ideas/Destination NSW

Internet: www.sydney.com/events/vivid-sydney

悉尼同性恋狂欢节



悉尼同性恋狂欢节是世界著名的旅游卖点，向世人传达同性恋的尊严、多样性、平等、爱和包容。同性恋狂欢节每年2

月开锣，为期三周，期间会有各种表演、派对和展览。华丽缤纷的花车、令人瞩目的服装和活力四溢

的色彩，将同性恋大游行推向高潮。

通过: Sydney Gay and Lesbian Mardi Gras/Destination NSW
Internet: www.sydney.com/destinations/sydney/sydney-city/city-centre/events/sydney-gay-and-lesbian-mardi-gras

起源洲赛(State Of Origin)



起源洲赛是澳大利亚体育比赛的盛事之一。它汇集了澳大利亚橄榄球联赛的最佳球员。

新南威尔士州蓝调队和昆士兰马鲁队可谓宿敌，他们采取三局两胜制一比高下，吸引数万名粉丝前来观战。

通过: Destination NSW

地址: 新南威尔士悉尼奥林匹克公园埃德温弗莱克大道，新西兰银行体育场(ANZ Stadium)，2127

公共交通: 搭乘去往奥运公园站的火车

Internet: www.sydney.com/destinations/sydney/sydney-west/sydney-olympic-park/events/holden-state-origin-ii-nsw-versus-qld

悉尼皇家复活节展



悉尼皇家复活节展早于1823年起，便将全国人民汇聚到这个城市，共同庆祝农事。它每年吸引着大约90万名游客前来参观。

它于三四月份学校的复活节假期间举行。品尝澳大利亚最好的生鲜农产品，发掘心仪的商品，观赏14,000多只动物，参加嘉年华游乐活动和各种娱乐，与家人共享快乐时光。

通过: Sydney Royal Easter Show/Destination NSW

地址: 新南威尔士悉尼奥林匹克公园展览场路1号悉尼展览场，2127

公共交通: 搭乘去往奥运公园站的火车

Internet: www.sydney.com/events/sydney-royal-easter-show

基本信息



Hamilton Lund/Destination NSW

悉尼是一座干净、安全的现代化城市，基础设施完善，可以满足您的各种需求。

机场



悉尼金斯福德·史密斯 (Kingsford Smith) 国际机场是世界上连续运营时间最长的商用机场。位于博特尼湾北岸。公共交通

- 市郊列车由悉尼铁路局 (www.sydneytrains.info) 负责运营，从国内和国际航站楼火车站定期发车。
- 当地公交车 - 通往邦迪购物中心的 400 路公交车从 T1 国际航站楼和 T3 国内航站楼外面发车。
- 通往市区的区间巴士可在航站楼内预订。
- 所有航站楼外都能叫到出租车。
- 所有航站楼处都有租车服务。
- 停车场停车 15 分钟之内免费。

通过: Destination NSW

地址: 新南威尔士悉尼麦斯科特机场路, 2020

电话: +61 2 9667 9111

公共交通



悉尼公共交通系统包括通勤列车、公共汽车、渡轮和轻轨。结合使用这些交通工具几乎可以到达城市任何地方。

通过: Destination NSW

公共交通: 在 www.transportnsw.info 上规划您的旅行

电话: +61 13 15 00

Internet: www.transportnsw.info

出租车



乘坐出租车游览悉尼非常方便。出租车候客站会有标记，您可以在这里招揽出租车，或者通过电话或在线订车。出租车综合服务(Taxis

Combined Services)

- 电话: +61 13 33 00
- www.taxiscombined.com.au

银牌服务车队 (Silver Service Fleet)

- 电话: +61 133 100
- www.silverservice.com.au

军团出租车 (Legion Cabs)

- 电话: +61 131 451
- www.legioncabs.com.au

特级出租车 (Premier Cabs)

- 电话: +61 131 017
- www.premiercabs.com.au

圣乔治出租车 (St George Cabs)

- 电话: +61 132 166
- www.stgeorgecabs.com.au

通过: Destination NSW

邮局

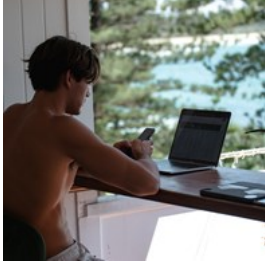


悉尼市中心的邮政总局位于马丁广场1号，营业时间：周一至周五，上午8:15至下午5:30；周六，上午10点至下午2点。

通过: Simona Sergi/unsplash

地址: 新南威尔士悉尼马丁广场1号, 2000
Internet: www.auspost.com.au

电话



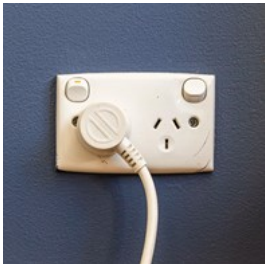
澳大利亚国家/地区代码：
+61 悉尼城市区号：02 境
外拨打悉尼固定电话：+612
境外拨打澳大利亚移动电话

+614

澳大利亚境内拨打境外电话：0011

通过: Mark Broadhead/unsplash

电力系统



220-240 伏特交流电

通过: Mitchell Luo/unsplash

人口

超过 450 万

货币

澳元 (AUD), 1 澳元 = 100 分

营业时间

大多数商店每天的营业时间为上午 9 点至下午 5 点, 周四晚上的夜间卖场一直持续到晚上 9 点。

Internet

www.sydney.com

报纸

- 《悉尼先驱早报》
- 《澳大利亚人报》
- 《每日电讯报》
- 《星期日电讯报》
- 《先驱太阳报》
- 《澳大利亚金融评论报》

Emergency numbers

紧急状况求救、报警、急救、消防报警电话：000

旅游信息

Argyle 和 Playfair 街道的拐角处, 岩石区

电话：+61 2 8273 0000

每天上午 9:30 至下午 5:30 开放





Goat Island

Walsh Bay

Mort Bay

Johnstons Bay

White Bay

Blackwattle Bay

PYRMONT

MILLERS PT

Darling Harbour

Austr. Nat. Maritime Mus.

Sydney Aquarium

Fish Markets

Exhibition Centre

Tumbalong Park

Chinese Garden

Wentworth Park

ULTIMO

Wharf Theatre

Observatory

Grosvenor St

Jamison St

Margaret Street

Clarence Street

York Street

Wynyard St

George Street

Martin Place

Market Street

Clarence Street

Kent Street

Market Street

Druitt St

Sydney Town Hall

Bathurst St

Kent Street

George Street

Pitt Street

Central St

Liverpool Street

Goulburn Street

Mort Bay Park

Gladstone School Park

Leichardt Street

Cook Street

Sheery St

Forsyth Street

Ferry Road

Taylor St

Bridge Road

Wentworth Park Rd

Belgrave Lane

Belgrave St

Boycott Street

Toxett Road

Troulon Street

Clayton Street

Thomas St

Cambel Street

Water-view Street

Colgate Avenue

Cooper St

Hart St

Wallace St

Vincent Street

Grafton Street

Bradford St

Donnelly St

Robert Street

Easy Street

Sommerville Road

Bowman Street

Jones St

John Street

Quarry Master

Saunders Street

Bank Street

Leichardt Street

Cook Street

Sheery St

Forsyth Street

Ferry Road

Taylor St

Bridge Road

Wentworth Park Rd

Belgrave Lane

Duke Street

Nicholson Street

Gallop Avenue

Paul St

Pearson St

William St

Jubilee Pl

Le Mohr St

Jones Bay Road

Point Street

Mill St

Bowman Street

Jones St

John Street

Harris Street

Pyrmont Street

Union Street

Miller Street

Le Mohr St

Bulwara Rd

Harris Street

Pyrmont Street

Murray Street

Bunn Street

Fig Street

Asa Pl

Bulwara Road

Jones Street

Wattle Street

Belgrave Lane

Darling Street

Colgate Avenue

Cooper St

Hart St

Wallace St

Vincent Street

Grafton Street

Bradford St

Donnelly St

Robert Street

Easy Street

Sommerville Road

Bowman Street

Jones St

John Street

Quarry Master

Saunders Street

Bank Street

Leichardt Street

Cook Street

Sheery St

Forsyth Street

Ferry Road

Taylor St

Bridge Road

Wentworth Park Rd

Belgrave Lane

Belgrave St

Boycott Street

Toxett Road

Duke Street

Nicholson Street

Gallop Avenue

Paul St

Pearson St

William St

Jubilee Pl

Le Mohr St

Jones Bay Road

Point Street

Mill St

Bowman Street

Jones St

John Street

Harris Street

Pyrmont Street

Union Street

Miller Street

Le Mohr St

Bulwara Rd

Harris Street

Pyrmont Street

Murray Street

Bunn Street

Fig Street

Asa Pl

Bulwara Road

Jones Street

Wattle Street

Belgrave Lane

Darling Street

Colgate Avenue

Cooper St

Hart St

Wallace St

Vincent Street

Grafton Street

Bradford St

Donnelly St

Robert Street

Easy Street

Sommerville Road

Bowman Street

Jones St

John Street

Quarry Master

Saunders Street

Bank Street

Leichardt Street

Cook Street

Sheery St

Forsyth Street

Ferry Road

Taylor St

Bridge Road

Wentworth Park Rd

Belgrave Lane

Belgrave St

Boycott Street

Toxett Road

Duke Street

Nicholson Street

Gallop Avenue

Paul St

Pearson St

William St

Jubilee Pl

Le Mohr St

Jones Bay Road

Point Street

Mill St

Bowman Street

Jones St

John Street

Harris Street

Pyrmont Street

Union Street

Miller Street

Le Mohr St

Bulwara Rd

Harris Street

Pyrmont Street

Murray Street

Bunn Street

Fig Street

Asa Pl

Bulwara Road

Jones Street

Wattle Street

Belgrave Lane

Darling Street

Colgate Avenue

Cooper St

Hart St

Wallace St

Vincent Street

Grafton Street

Bradford St

Donnelly St

Robert Street

Easy Street

Sommerville Road

Bowman Street

Jones St

John Street

Quarry Master

Saunders Street

Bank Street

Leichardt Street

Cook Street

Sheery St

Forsyth Street

Ferry Road

Taylor St

Bridge Road

Wentworth Park Rd

Belgrave Lane

Belgrave St

Boycott Street

Toxett Road

Duke Street

Nicholson Street

Gallop Avenue

Paul St

Pearson St

William St

Jubilee Pl

Le Mohr St

Jones Bay Road

Point Street

Mill St

Bowman Street

Jones St

John Street

Harris Street

Pyrmont Street

Union Street

Miller Street

Le Mohr St

Bulwara Rd

Harris Street

Pyrmont Street

Murray Street

Bunn Street

Fig Street

Asa Pl

Bulwara Road

Jones Street

Wattle Street

Belgrave Lane

Darling Street

Colgate Avenue

Cooper St

Hart St

Wallace St

Vincent Street

Grafton Street

Bradford St

Donnelly St

Robert Street

Easy Street

Sommerville Road

Bowman Street

Jones St

John Street

Quarry Master

Saunders Street

Bank Street

Leichardt Street

Cook Street

Sheery St

Forsyth Street

Ferry Road

Taylor St

Bridge Road

Wentworth Park Rd

Belgrave Lane

Belgrave St

Boycott Street

Toxett Road

Duke Street

Nicholson Street

Gallop Avenue

Paul St

Pearson St

William St

Jubilee Pl



D

E

F

G

Sydney Harbour

Port Jackson

1

THE ROCKS

Sydney Opera House

THE ROCKS

Sydney Cove

Government House

Museum of Contemporary Art

Circular Quay

Cahill Expressway

Circular Quay

Pitt Street

Bridge Street

Bent Street

Young Street

O'Connell St

Phillip Street

Hunter Street

Castlereagh Street

Martin Place

Elizabeth Street

King Street

Phillip Street

Pitt Street

Castlereagh Street

Elizabeth Street

Phillip Street

King Street

Castlereagh Street

Pitt Street

Castlereagh Street

Elizabeth Street

Castlereagh Street

King Street

Castlereagh Street

Pitt Street

Castlereagh Street

Elizabeth Street

Castlereagh Street

King Street

Castlereagh Street

Pitt Street

Castlereagh Street

Elizabeth Street

Castlereagh Street

King Street

Castlereagh Street

Pitt Street

Castlereagh Street

Elizabeth Street

Castlereagh Street

King Street

Castlereagh Street

Pitt Street

Castlereagh Street

Elizabeth Street

Castlereagh Street

King Street

Castlereagh Street

Pitt Street

Castlereagh Street

Government House

SYDNEY

Farm Cove

Royal Botanic Gardens

Tropical Center

Visitors Centre

Parliament House

The Domain

Art Gallery of NSW

Barracks Museum

St Marys Cathedral

Hyde Park

Austr. Mus.

Stanley Street

Francis Lane

Francis Street

Liverpool Street

Oxford St

William Street

Palmer Lane

Crown Street

Palmer Lane

Crown Street

Palmer Lane

Crown Street

Palmer Lane

Crown Street

Palmer Lane

Crown Street

Palmer Lane

Crown Street

Palmer Lane

DARLINGHURST

KINGS CROSS

ELIZABETH BAY

WOOLLOOMOOLOO

RUSHCUTTERA BAY

Rushcutters Bay Park

New Beach Road

New South Head

South Street

Womens Avenue

Surrey Street

Craigend Street

Kings Cross Rd

Bayswater St

Ward Avenue

Positv Street

Reslyn Gardens Road

Greenknowe Av

Macleay Street

Challis Avenue

Wide Street

Cowper Wharf Roadway

Woolloomooloo Bay

Elizabeth Bay

Rushcutters Bay

RUSHCUTTERA BAY

Rushcutters Bay Park

New Beach Road

New South Head

South Street

Womens Avenue

Surrey Street

Craigend Street

Kings Cross Rd

Bayswater St

Ward Avenue

Positv Street

Reslyn Gardens Road

Greenknowe Av

Macleay Street

Challis Avenue

Wide Street

Cowper Wharf Roadway

Bayswater Road

McLachlan Av

Womens Avenue

Surrey Street

Craigend Street

Kings Cross Rd

Bayswater St

Ward Avenue

Positv Street

Reslyn Gardens Road

Greenknowe Av

Macleay Street

Challis Avenue

Wide Street

Cowper Wharf Roadway

Bayswater Road

Womens Avenue

Surrey Street

Craigend Street

Kings Cross Rd

Bayswater St

Ward Avenue

Positv Street

Reslyn Gardens Road

Greenknowe Av

Macleay Street

Challis Avenue

Wide Street

Cowper Wharf Roadway

Bayswater Road

Womens Avenue

Surrey Street

Craigend Street

Kings Cross Rd

Bayswater St

Ward Avenue

Positv Street

Reslyn Gardens Road

Greenknowe Av

Macleay Street

Challis Avenue

Wide Street

Cowper Wharf Roadway

Bayswater Road

Womens Avenue

Surrey Street

Craigend Street

Kings Cross Rd

Bayswater St

Ward Avenue

Positv Street

Reslyn Gardens Road

Greenknowe Av

Macleay Street

Challis Avenue

Wide Street

Cowper Wharf Roadway

Bayswater Road

Womens Avenue

Surrey Street

Craigend Street

Kings Cross Rd

Bayswater St

Ward Avenue

Positv Street

Reslyn Gardens Road

Greenknowe Av

Macleay Street

Challis Avenue

Wide Street

Cowper Wharf Roadway

Bayswater Road

Womens Avenue

Surrey Street

Craigend Street

Kings Cross Rd

Bayswater St

Ward Avenue

Positv Street

Reslyn Gardens Road

Greenknowe Av

Macleay Street

Challis Avenue

Wide Street

Cowper Wharf Roadway

Bayswater Road

Womens Avenue

Surrey Street

Craigend Street

Kings Cross Rd

Bayswater St

Ward Avenue

Positv Street

Reslyn Gardens Road

Greenknowe Av

Macleay Street

Challis Avenue

Wide Street

Cowper Wharf Roadway

Bayswater Road

Womens Avenue

Surrey Street

Craigend Street

Kings Cross Rd

Bayswater St

Ward Avenue

Positv Street

Reslyn Gardens Road

Greenknowe Av

Macleay Street

Challis Avenue

Wide Street

Cowper Wharf Roadway

Bayswater Road

Womens Avenue

Surrey Street

Craigend Street

Kings Cross Rd

Bayswater St

Ward Avenue

Positv Street

Reslyn Gardens Road

Greenknowe Av

Macleay Street

Challis Avenue

Wide Street

Cowper Wharf Roadway

Bayswater Road

Womens Avenue

Surrey Street

Craigend Street

Kings Cross Rd

Bayswater St

Ward Avenue

Positv Street

Reslyn Gardens Road

Greenknowe Av

Macleay Street

Challis Avenue

Wide Street

Cowper Wharf Roadway

Bayswater Road

Womens Avenue

Surrey Street

Craigend Street

Kings Cross Rd

Bayswater St

Ward Avenue

Positv Street

Reslyn Gardens Road

Greenknowe Av

Macleay Street

Challis Avenue

Wide Street

Cowper Wharf Roadway

Bayswater Road

Womens Avenue

Surrey Street

Craigend Street

Kings Cross Rd

Bayswater St

Ward Avenue

Positv Street

Reslyn Gardens Road

Greenknowe Av

Macleay Street

Challis Avenue

Wide Street

Cowper Wharf Roadway

Bayswater Road

Womens Avenue

Surrey Street

Craigend Street

Kings Cross Rd

Bayswater St

Ward Avenue

Positv Street

Reslyn Gardens Road

Greenknowe Av

Macleay Street

Challis Avenue

Wide Street

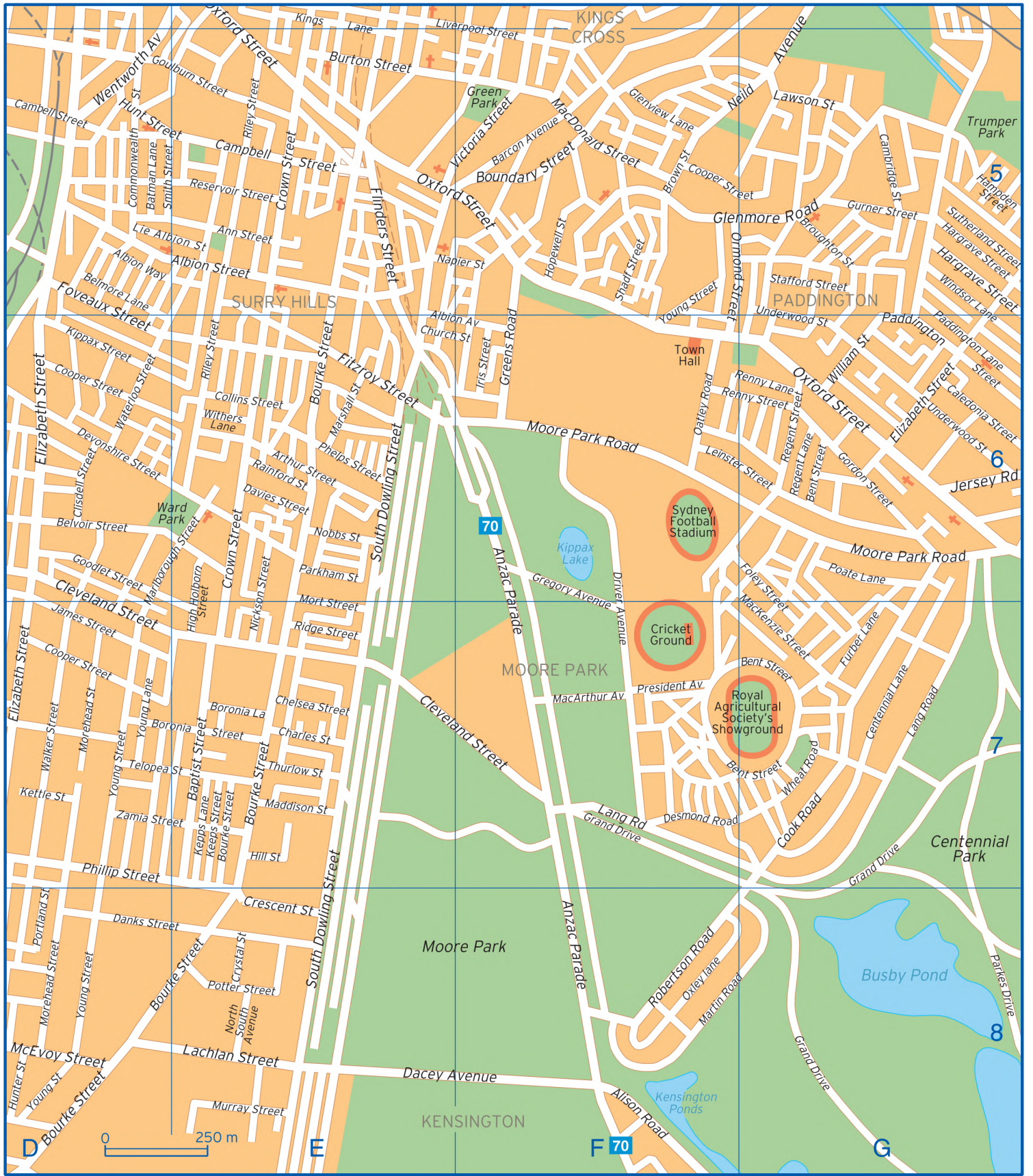
Cowper Wharf Roadway

Bayswater Road

Womens Avenue

Surrey Street

Craig



Abercrombie Street	B7 C6	Bradford Street	A2	Cook Street	A4
Ada Pl	B4 C4	Brennan Street	C8	Cooper Street	A1 D6 D7 F5 G5
Albert Street	A8 C7	Bridge Road	A4 A5 B4	Cope Street	C8
Albion Avenue	E6 F6	Bridge Street	A8 D2	Copeland Lane	B8
Albion Street	D5 E5	Broadway	C6	Copeland Street	B8
Albion Way	D5	Brougham Street	F3 F4	Cowper Wharf Roadway	F3
Alex Street	A1	Broughton Lane	B5	Craigend Street	F4
Alison Road	F8	Broughton Street	A5 B5 G5	Crescent Ross Street	A5 A6
Allen Avenue	B8	Brown Street	F5	Crescent Street	E8
Allen Lane	A4	Bruce Lane	A7	Crown Street	B5 E4 E5 E6
Allen Street	C8	Buckingham Street	D6	Crystal Street	E8
Ann Street	E5	Buckland Lane	A7 B8 C8	Cumberland Street	D1 D2
Anzac Bridge	A3	Buckland Street	B8 C8	Curtin Place	D3
Anzac Parade	F6 F7 F8	Bucknell Street	A7	Curtis Road	A1
Argyle Place	C1 D1	Bulwara Road	B3 B4 C4 C5	Dacey Avenue	E8 F8
Argyle Street	D1	Bunn Street	B4 C4	Dailey Street	D2
Art Gallery Road	E3	Burnett Street	D7	Dalgety Road	C1
Arthur Street	E6	Burren Street	A7 A8	Danks Street	D8 E8
Arundel Street	A6	Burton Street	E5	Darling Drive	C5
Ashmore Street	A8	Cahill Expressway	D2 E3	Darling Lane	B4 B5
Bank Street	A3 B3	Caledonia Street	G6	Darling Street	A1 A4 B5
Baptist Street	E7	Cambell Lane	B5	Darlinghurst Road	F4
Barcon Avenue	F5	Cambell Street	A1 A7 B5 D5	Darlington Lane	A7 B7
Barff Road	B6	Cambridge Street	G5	Darlington Road	A7 B7
Bathurst Street	D4	Campbell Street	E5	Davies Street	E6
Batman Lane	D5	Carillon Avenue	A7	Derwent Lane	A5
Bay Street	B5	Caroline Lane	C7	Derwent Street	A5
Bayswater Road	G4	Carrington Street	D3	Desmond Road	F7 G7
Bayswater Street	F4	Castlereagh Lane	D6 D7	Devonshire Street	D6
Beaumont Street	D7 D8	Castlereagh Street	D3 D4	Dibbs Lane	B8
Bellevue Lane	B4 B5	Cathedral Street	E4 F4	Dixon Street	C4 C5
Bellevue Street	B4 B5	Catherine Street	A6	Donnelly Street	A2
Belmont Street	B8	Centennial Lane	G7	Dowling Street	F3 F4
Belmore Lane	D5	Central Street	D4	Driver Avenue	F6 F7
Belvoir Street	D6	Challis Avenue	F3	Druitt Street	D4
Bent Street	D2 F7 G6 G7	Chalmers Street	D6 D7	Duke Street	B1
Billyard Avenue	F3 G3	Charles Street	A8 E7	Earl Street	F4
Binning Lane	A8	Chelsea Street	E7	Eastern Avenue	B6
Binning Street	A8	Church Street	E6 F6	Easy Street	A3
Blackwattle Lane	B5 C5	Circular Quay	D2	Edward Lane	B7 C6
Bland Street	E3 F3	City Road	B6	Edward Street	B6 C6
Bligh Street	D2 D3	Clara Street	A8	Elizabeth Lane	D7
Bond Street	D2	Clarence Street	C2 D3 D4	Elizabeth Street	D3 D4 D6 D7 D8 G6
Boronia Lane	E7	Clayton Street	A1	Elliott Avenue	A8 B8
Boronia Street	D7 E7	Cleveland Street	C6 D6 D7 E7 F7	Erskine Street	C3
Botany Road	C8	Clisdell Street	D6	Erskineville Road	A8
Boundary Street	F5	Colgate Avenue	A1	Explorer Street	A8 B8
Bourke Street	D8 E3 E4 E6 E7 E8	College Street	A1 E4	Ferry Road	A4
Bowman Street	A3 B3	Collins Street	E6	Fig Street	B4
Boyce Street	A4 A5	Commonwealth Street	D5	Fischer Road	A6 B6
Bradfield Highway	D1 D2	Cook Road	G7	Fitzroy Street	E6

Flinders Street	E5	Hickson Road	C1 C2 D1	Liverpool Street	D4 E4 F5
Foley Street	G6 G7	High Holborn Street	E6 E7	Lie Nichol Street	B1 B2
Forbes Street	A7 E4 E5 F3 F4	High Lane	C2	Lodge Street	A5
Forest Street	A5 A6	High Street	C2	Lombard Lane	A5
Forsyth Street	A4	Hiles Lane	C8	Lombard Street	A4 A5
Fountain Street	B8	Hiles Street	C8	Loveridge Street	C8
Foveaux Street	D5 D6	Hill Street	E7	Lower Fort Street	D1
Fox Avenue	B8	Hopewell Street	F5	Lyne Street	B8
Francis Lane	E4	Hudson Street	C6	MacArthur Avenue	F7
Francis Street	B5 E4	Hug Street	F3	Macarthur Street	B5 C5
Furber Lane	G7	Hugo Street	C6 C7	MacDonald Street	F5
Gallimore Avenue	B1	Hunt Street	D5 E5	MacKenzie Street	G6 G7
Garden Street	C8	Hunter Street	D3 D8	Macleay Street	F3 F4
George Street	A8 C8 D1 D2 D3 D4 D5	Iris Street	F6	Macquarie Street	E2 E3
Georges Street	C7	Ithaca Road	G3	Maddison Street	E7
Gerard Street	C8	Ivy Lane	B6	Malcolm Street	A8
Gibbons Street	C7	Ivy Street	B6 B7	Manning Road	A6
Gladstone Street	A2	James Street	C6 D7	Margaret Street	D3
Glebe Lane	B5	Jamison Street	D2	Market Street	D3
Glebe Point Road	A4 A5 B5	Jane Street	A2	Marlborough Street	D7 E6
Glebe Street	B5	Jennings Street	B8	Marshall Street	E6
Glenmore Road	F5 G5	Jersey Road	G6	Martin Place	D3
Glenview Lane	F5	John Street	A5 A8 B3 C8	Martin Road	F8 G8
Golden Grove Street	A7	Jonas Street	C5	Mary Ann Street	C5
Goodlet Street	D6	Jones Bay Road	B2 B3	Maze Cr	B6
Gordon Street	G6	Jones Street	B3 B4 B5	McElhone Street	F3 F4
Gottham Lane	A5	Jubilee Pl	A2 B2	McEvoy Street	C8 D8
Gottham Street	A5	Judge Street	F4	McLachlan Avenue	F5 G4
Goulburn Street	D4 D5 E5	Keeps Street	E7	Meagher Street	C6
Grafton Street	A2	Kellick Street	D8	Mill Street	B3
Grand Drive	F7 G7 G8	Kensington Street	C6	Miller Street	B3
Great Buckingham Street	D6 D7	Kent Street	C2 C3 D3 D4	Mitchell Lane	B8
Great Western Highway	A6 B6	Kepps Lane	E7	Mitchell Road	B8
Greek Street	B5	Kettle Street	D7	Mitchell Street	A5 B5
Greenknowe Avenue	F3 G4	King Street	A7 C3 D3	Moore Park Road	F6 G6
Greens Road	F5 F6	Kings Cross Road	F4	Morehead Street	D7 D8
Gregory Avenue	F6 F7	Kings Lane	E4	Morrissey Street	A8
Grose Street	B5 B6	Kippax Street	D6	Mort Street	E7
Grosvenor Street	D2	Knox Street	B6	Mount Street	B3
Gurner Street	G5	Lachlan Street	E8	Mountain Street	B5 B6
Hackett Street	C5	Landerherd Street	B6 B7	Mrs Macquaries Road	E3 F2
Hampden Street	G5	Lang Road	F7 G7	Mt Vernon Lane	A5
Harbour Street	C4	Lawrence Street	B8	Mt Vernon Street	A5
Hargrave Street	G5	Lawson Street	C7 G5	Murray Street	C3 C4 E8
Harrington Street	D2	Leamingt Lane	A7 A8	Myrtle Street	B6
Harris Street	B3 B4 C5	Leichhardt Street	A4	Napier Street	E5 F5
Hart Street	A1	Leinster Street	F6 G6	Neild Avenue	F5 G5
Hegarty Street	A5	Lie Albion Street	D5 E5	New Beach Road	G4
Henderson Lane	B8	Lime Street	C3	New South Head	G4
Henderson Road	B8	Linthorpe Street	A8	Newton Street	B8
Hereford Street	A5	Little Mount Street	B3 B4	Nicholson Street	B1 E3 F3

Nickson Street	E6 E7	Raglan Street	B7 C8 D8	Thomas Street	C5
Nobbs Street	E6	Railway Parade	A8	Thurlow Street	E7
North South Avenue	E8	Rainford Street	E6	Toxteth Road	A4
Oatley Road	F6	Redfern Street	C7 D7	Trouton Street	A1
Omnibus Lane	C5	Regent Lane	G6	Turner Street	C7 D7
Ormond Street	F5 F6	Regent Street	C7 G6	Tusculum Street	F3 F4
Orwell Street	F4	Renny Lane	F6 G6	Ultimo Street	C5
Oxford Street	E4 E5 F5 G6	Renny Street	F6 G6	Underwood Street	G5 G6
Oxley lane	F8	Renwick Street	B8 C7	Union Street	A8 B3 C3
O'Connell Street	A7 D2 D3	Reservoir Street	E5	University Avenue	B6
O'Conner Street	C6	Rich Street	A7	Victoria Street	A8 F3 F4 F5
Paddington Lane	G5 G6	Ridge Street	E7	Vincent Street	A2
Paddington Street	G6	Riley Street	E4 E5 E6	Vine Lane	B6 C6
Paints Lane	B6	Robert Street	A2	Vine Street	B6 C6
Palmer Lane	E4 E5	Robertson Road	F8	Walker Street	D7
Palmer Street	E4	Rochford Street	A8	Wallace Street	A2
Park Lane	B5	Rose Lane	B6	Ward Avenue	F4
Park Street	B8 D4	Rose Street	B7	Waterloo Street	D6
Parkham Street	E6	Roslyn Gardens Road	F4 G4	Waterview Street	A1
Parks Drive	G8	Roslyn Street	F4	Wattle Lane	C5
Parramatta Road	A6	Rutland Steet	D6	Wattle Street	B4 B5
Paul Street	B1	Saunders Street	B3	Wellington Street	C6 C8
Pearson Street	B1	Science Road	A6	Wells Street	C7 D7
Phelps Street	E6	Shadf Street	F5	Wentworth Avenue	D5
Philip Lane	D2 E2	Sheerly Street	A4	Wentworth Park Road	B4 B5
Philip Street	D3	Shelly Street	C3	Western Avenue	A6 A7
Phillip Street	B5 B8 C7 D2 D3 D7	Short Street	A1 D8	Western Distributor	C2 C3
Physics Road	A6	Sir John Young Crescent	E3	Westmoreland Lane	A5
Pier Street	C4 C5	Smith Street	D5 E5	Westmoreland Street	A5
Pine Lane	A7 A8	Sommerville Road	A3	Wheat Road	C3 G7
Pine Street	A7	Soudan Lane	A7	Wigram Road	A5
Pitt Street	C7 D2 D4 D6 D8	South Dowling Street	E6 E7 E8	William Henry Street	B5 C5
Poate Lane	G6	South Street	G4 G5	William Street	B2 C6 C7 E4 G6
Point Street	B2 B3	St Johns Road	A5	Wilson Lane	B7
Portland Street	D8	Stafford Street	G5	Wilson Street	A7 B7 E3 F3
Potter Street	E8	Stanley Street	E4	Windmill Street	C1 D1
Pottinger Street	D1	Surrey Street	F4	Windsor Lane	G5 G6
Powell Street	D8	Susan Street	A7	Withers Lane	E6
Power Avenue	C8	Sussex	Street	Womerah Avenue	F4
Premier Lane	E4 F4	Sutherland Street	G5	Wylde Street	F3
President Avenue	F7	Suttor Street	B8	Wyndham Street	C8
Princes Highway Street	A7	Swanson Street	A8 B8	Wynyard Street	D3
Prospect Street	A8	Sydney Harbour Bridge	D1	Yeend Street	A1
Pymont Street	B3 B4 C4	Talfourd Lane	A5	York Street	D3
Quarry Master Drive	A3 B3	Talfourd Street	A5	Young Lane	D7
Quay Street	C5	Taylor Street	A4	Young Street	D2 D7 D8 F5 F6
Queen Street	B5	Telopea Street	D7 E7	Yurong Lane	E4
Queens Street	A7	Thames Street	A1	Zamia Street	D7 E7