



上海

通过: Nick N A/shutterstock



Prasit Rodphan/shutterstock

上海是中国如繁星般的城市中最耀眼的一颗。

上海的磁悬浮列车举世闻名，上海这座现代化都市也如磁悬浮列车一样充满动力地驶入未来。

但是，如果您绕开光鲜的高速公路和琳琅满目的购物街，您仍然可以了解到有着自己的性格和芬芳的更加传统的上海。在狭窄的后街上的菜市场中，到处都是叫卖的小贩

一桶桶鲜绿色蔬菜，在浅浅的塑料碗中拍打的鱼类以及一堆往彼此身上爬的小龙虾。黎明时分，大群居民在公园里打太极、舞剑、跳社交舞。



ABCDstock/shutterstock



wang song/shutterstock

Featured



玉佛寺

玉佛寺是上海十大著名景点之一，因地处市区但闹中取静，而被誉为闹市中的净土。玉佛寺建于1882



东方明珠塔

作为亚洲最高的塔楼，东方明珠电视塔是上海独特的地标。其位于外滩对面，该市最热门的目的地之一



上海海洋水族馆

上海海洋水族馆是亚洲最大的海洋水族馆，分为九个不同的主题区，包括中国、南美、澳大利亚、非洲



上海博物馆

城市规划馆代表着未来，而上海博物馆可让您回首过去。上海博物馆共五层，拥有包括古代



外滩观光隧道

快抓紧时间来这里！据说外滩旅游隧道可能会改为乏味的普通通勤线。

Top 5



外滩

上海最著名的景点。无论何时都十分迷人，但是最有魅力的时候还是晚上泛光灯照亮殖民时代的柱子，



人民广场

人民广场是上海最为重要的地标之一。周围聚集着人民公园、上海博物馆、市政大厦、上海大剧院等建



南京路步行街

上海的主要购物街，汇集了现代和欧式古楼的建筑。作为世界上最繁华的街道之一，这



豫园

豫园占地面积仅2亩，但其以最大限度创造和体现了古典中式园林南至长江的精华。



新天地

新天地是上世纪90年代末开发的上海新地标。为了改善当地人的生活条件，大部

城市



ABCDstock/shutterstock

上海最著名的景点应该就是外滩了。十九世纪晚期和二十世纪早期的殖民商人就是在这里建立了贸易公司和银行总部。时至今日，这些巨大威严的建筑仍然洋溢着权力的氛围，不过现在楼顶都插有中华人民共和国的红黄色旗帜，而且下方的建筑已经变成了名牌服饰商店和银行总部。黄浦江对岸还有着更大的改变。30年前，这里还是冷清的农田；而现在，浦东则成为高速发展的金融经济区域。岸旁就是老城，小巷错综复杂，当地人仍然保持着几十年来的生活习惯。但老街道也在进行拆迁，趁现在多逛逛吧。再往西边走是法租界，这里的大型殖民时期建筑正被快速地改用于高级酒吧和餐厅。对于购物者而言，上海也是天堂。市场会定期搬迁并翻新，这是城市规划者让上海更加美好更加具有光彩的职责的一部分。您可以在面料市场量身定做衣服，也可以在东台路古董一条街淘到漂亮的首饰和古董甚至还可以买到划算的定制家具，不过需要装箱才能带回家。

走走瞧瞧



wang song/shutterstock

上海是一个美妙的城市！您在这里可以看到新旧设计风格交错的壮观建筑，还可以前往上海博物馆了解城市旧貌，以及在过去几年是如何高速发展的。如果您喜欢清晨，那么应当去上海的公园，每天会有成百上千人在公园里晨练。

外滩



上海最著名的景点。无论何时都十分迷人，但是最有魅力的时候还是晚上泛光灯照亮殖民时代的柱子，浦东对岸的霓虹灯开始闪耀的时候。您可以沿着岸边散步，欣赏沿岸风景。

通过: ABCDstock/shutterstock

地址: 上海黄浦区中山东一路

人民广场



人民广场是上海最为重要的地标之一。周围聚集着人民公园、上海博物馆、市政大厦、上海大剧院等

建筑。这里不仅是上海的政治、经济、文化、旅游中心和交通枢纽，同时也是一个大商圈。

通过: f11photo/shutterstock

地址: 上海黄浦区人民大道

公共交通: 人民广场站, 地铁1, 2, 8号线

营业时间: 全天

票: 免费

南京路步行街



上海的主要购物街，汇集了现代和欧式古楼的建筑。

作为世界上最繁华的街道之一，这里包括知名的传统和国际品牌，以及步行街两旁的共600多家商场和餐馆，绝对是购物血拼的地方。

通过: Luciano Mortula - LGM/shutterstock

地址: 上海市黄浦区南京路步行街

营业时间: 全天开放

豫园



豫园占地面积仅2亩，但其以最大限度创造和体现了古典中式园林南至长江的精华。

熟悉的人只需五分钟从入口走到出口，而大多数第一次访客发现自己迷失在这个小小的天堂、鱼塘、山峦、植物、桥梁和各种类型的建筑沿着曲折的路径排列。花园400多年的悠久历史使中国园艺艺术巧妙运用，使得豫园成为上海最受欢迎的旅游景点之一。

通过: Greir/shutterstock

地址: 上海黄浦区安仁街218号

公共交通: 豫园站, 地铁10号线

营业时间: 每天 早上8:30至下午4:45

电话: +86 21 6326 0830

票: 旺季 (4月1日至6月30日, 9月1日至11月30日) 成人40元; 淡季 (7月1日至8月31日, 12月1日至3月31日) 成人30元

Internet: www.yugarden.com.cn

Email: yugarden@yugarden.com.cn

新天地



新天地是上世纪90年代末开发的上海新地标。为了改善当地人的生活条件，大部分上海老式的石库门房屋被新的公寓楼所取代。

有些人担心这种传统的房屋类型可能会有一天消失，所以政府决定把一些文化遗产保留下来。现在，该地区已发展成为西式主要餐饮场所。

通过: cyo bo/shutterstock

地址: 上海市黄浦区太仓路

金茂大厦



在金茂大厦，您可以获得开阔的视野：天气晴朗时，您在金茂大厦最高处可以360度俯瞰上海，也可以在晚上俯瞰上海夜景。金茂大厦共有88层。50层以下都是办公楼，53楼到87楼是君悦酒店，观光层位于顶楼88层。

通过: Luciano Mortula - LGM/shutterstock

地址: 上海浦东新区世纪大道88号

公共交通: 陆家嘴站, 地铁2号线

电话: +86 21 5047 6688

玉佛寺

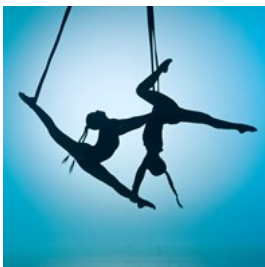


玉佛寺是上海十大著名景点之一，因地处市区但闹

中取静，而被誉为闹市中的净土。玉佛寺建于1882年。清末普陀山慧根法师从缅甸请回两尊玉佛，其中一尊在玉佛楼内，是镇寺之宝释迦牟尼坐佛像（高1.92米，重3吨）。另一尊是释迦牟尼卧佛像，在寺庙西侧的卧佛堂内。

通过: Anek Soowannaphoom/shutterstock
地址: 上海普陀区安远路170号，近江宁路
电话: +86 21 6266 3668
Internet: www.yufotemple.com

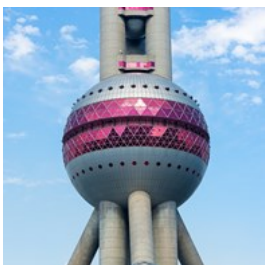
上海马戏城



上海的夜生活并不是只有去酒吧。去看一场精彩的表演是现在很流行的一种娱乐方式。在上海马戏城，您可以体验上海最好的杂技表演《era时空之旅》。

通过: KinoMasterskaya/shutterstock
地址: 上海静安区共和新路2266号
公共交通: 上海马戏城站，地铁1号线，3号口
营业时间: 时空之旅演出时间：每晚7:30
电话: +86 21 3137 5911
票: 售票时间：早上9:00-晚上7:30
Internet: www.shanghaimaxicheng.com
Email: kefu@itickets.cn

东方明珠塔



作为亚洲最高的塔楼，东方明珠电视塔是上海独特的地标。其位于外滩对面，该市最热门的目的地之一，也是集观光、购物、娱乐、餐饮、展览、历史陈列和广播等一个综合旅游景点。在这里，您将在距离地面263米的观光层上欣赏上海迷人的风景。

通过: Daniel Fung/shutterstock
地址: 上海浦东新区世纪大道1号
Internet: www.orientalpearltower.com

上海海洋水族馆



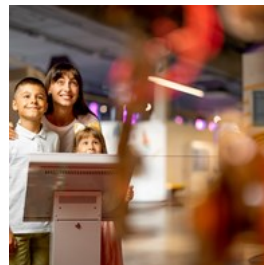
上海海洋水族馆是亚洲最大的海洋水族馆，分为九个不同的主题区，包括中国、南美、澳大利亚、非洲、北极和深海等。

这是一个可以发现超过15,000个水生物和几乎所有在亚洲可以找到的海洋物种的地方。

不要错过水下隧道。

通过: wavebreakmedia/shutterstock
地址: 上海浦东新区陆家嘴环路1388号
公共交通: 陆家嘴站，地铁2号线
营业时间: 每天 早上9:00到下午6:00
电话: +86 21 5877 9988
Internet: www.sh-soa.com/en/html/index.aspx

上海科技馆



这个博物馆停工远远超过图片、评论和展览的体验。在生动体验中融入的科技理论，非常适合儿童。

在这里，人们可以通过在地球表面行走几百米来了解地壳的结构，通过在雨林散步和沙漠上学习生物多样性，通过骑挂在空中的自行车学习重力理论等等。简而言之，它的各种有趣活动，让您和您的孩子玩乐一天都不感疲惫。

通过: RossHelen/shutterstock
地址: 上海浦东新区世纪大道2000号
公共交通: 上海科技馆站，地铁2号线
营业时间: 周二至周日早上9:00至下午5:15，周一闭馆(黄金周除外)
电话: +86 21 6854 2000
票: 普通票:60元/人 学生票:30元/人
Internet: www.sstm.org.cn

上海环球金融中心



如果您想感受上海的壮丽景观，您就要来这座492米的摩天大楼。

这个是上海第二高楼，其室内观光厅从94楼到100楼，为您提供不同的风景。包括在第94楼迷人的上海全景景观，或在第97楼如在浮在空中的“天桥”，或者在第100楼体验世界上最高的观光天阁。

通过: ZCOOL HelloRF/shutterstock

地址: 上海浦东新区世纪大道100号

公共交通: 陆家嘴站, 地铁2号线

电话: +86 21 6877 7878

Internet: www.swfc-shanghai.com

Email: swfc_webmaster@mori-building.com

外滩观光隧道



快抓紧时间来这里！据说外滩旅游隧道可能会改为乏味的普通通勤线。同时这也是往返于外滩和普通最有意思的交通方式。

脉动的音乐、鲜艳的霓虹灯和嘈杂的交谈会一直伴随着您的旅程——既时髦又花哨，而且十分有趣。

通过: robert paul van beets/shutterstock

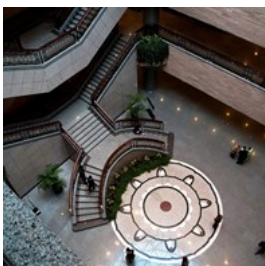
地址: 两个乘坐点 浦西: 中山东一路300号, 浦东: 滨江大道2789号

营业时间: 每天 早上8:00至晚上10:00

票: 单程50元; 来回60元

更多信息: 入口分别位于南京东路(外滩)和滨江大道附近(浦东)

上海博物馆



城市规划馆代表着未来，而上海博物馆可让您回首过去。上海博物馆共五层，拥有包括古代中国陶瓷、青铜器和绘画等120,000

件珍贵展品。

通过: Openfinal/shutterstock

地址: 上海黄浦区人民大道201号

公共交通: 人民广场站, 地铁1, 2, 8号线

营业时间: 每天 早上9点至下午5点, 全年开放

电话: +86 21 6372 5300

票: 免费开放

Internet: www.shanghaimuseum.net

美食



bigfatcat/shutterstock

中国人喜爱饮食，上海人认为味蕾是身体上最重要的器官之一。无论是典雅的国际餐厅还是当地的煎饺，在上海您能尝遍全球美食。无论您是喜欢小而精的食物，还是喜欢大碗面，这里都有。

小费提示：这在中国是被正式禁止的行为。给组织远足的导游小费已经变得越来越常见，但是给出租车司机或酒吧和饭店的工作人员小费则不常见。

翡翠酒家



这家连锁餐厅有美味的饺子等诱人菜肴。以主提供的上海和广东菜，且高品质好服务，为您提供独特的用餐体验。

通过: Shaiith/shutterstock

地址: 上海卢湾区兴业路新天地2楼

公共交通: 黄陂南路站, 地铁1号线

营业时间: 周一至周六: 早上11:00至晚上10:30, 周日: 早上10:30至晚上10:30

电话: +86 21 6385 8752

Internet: www.crystaljade.com

更多信息: 兴业路123 弄新天地南座6-7 号2楼

米氏西餐厅



这家餐厅由澳大利亚餐厅老板Michelle Garnaut 开办的，氛围高雅，提供高级西式菜肴。

这里的阳台可以俯视外滩，是市里最佳位置之一。

通过: 10 FACE/shutterstock

地址: 上海黄浦区外滩5号7楼

公共交通: 河南中路

营业时间: 午餐: 周一至周五: 上午11:30至下午2:30, 晚餐: 每晚: 晚上6:00至晚上10:30。周六至周日: 早午餐: 早上11:30至下午3:00, 下午茶: 下午3:00至下午5:00

电话: +86 21 6350 9988

Internet: www.m-onthebund.com

Email: reservations@m-onthebund.com

俏江南



俏江南公司创建于2000年，其连锁饭店获得了极大的成功和人气。俏江南拥有19家分店，氛围入时，提供美味的辣川菜。

通过: Stephano T/shutterstock

地址: 上海静安区延安中路881号

公共交通: 静安寺或陕西路

营业时间: 每天 早上10:00至晚上10:00

电话: +86 21 6247 1581

Internet: www.southbeauty.com

“恰”餐厅



这家位于英迪格酒店的餐厅，让您一边享受高品质

的美食，一边欣赏外滩绝佳夜景。这里的厨师会用最为顶级的食材，提供牛排、海鲜和美味的甜品等菜式。

通过: Pear C/shutterstock

地址: 上海黄浦区中山东二路585号

电话: +86 21 3302 9995

更多信息: 上海外滩英迪格酒店顶层

El Willy



如果您想吃西班牙食物，那么您可以前往这个位于1928殖民地的西餐厅。这间餐厅专提供新潮的塔帕斯，并会使用最好的材料准备食物。

通过: lunamarina/shutterstock

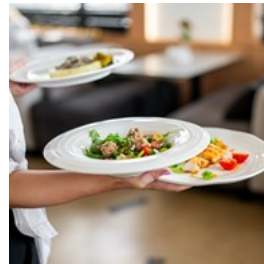
地址: 上海黄浦区中山东二路外滩22号5楼

营业时间: 周一至周六: 早上11:30至下午2:30 & 晚上6:00至晚上11:30

电话: +86 21 5404 5757

Internet: www.el-willy.com

Franck



当您走进Franck时，您会注意到这个法国小酒馆独特的氛围。其细心的服务员会在浪漫的环境中供应美味的法式美食，如Le Foies gras (鹅肝)，Le Poule trôti (烤鸡) 和La cote de boeuf (进口澳大利亚牛排)。餐厅还拥有自己的酒窖，提供300个酒样参考。

通过: siamionau pavel/shutterstock

地址: 上海徐汇区武康路376号

营业时间: 工作日: 早上11:30至下午2:30 & 晚上6:00至晚上11:00。周末: 早上11:30至下午3:00 & 晚上6:00至晚上11:00

电话: +86 158 2167 6767

Email: resa@franck.com.cn

更多信息: 只接待12岁以上的儿童

Maya



Maya供应亚洲与墨西哥美食，而且只会使用新鲜的食材和做出创新的口味。服务员提供健康和丰盛的食物，如Maya

嫩锅，焗烤鸡捲饼和烤鸭配油炸玉米饼等菜肴。

通过: Joshua Resnick/shutterstock

地址: 上海市巨鹿路568弄四方新城

营业时间: 晚餐 每天: 下午5:00营业, 早午餐: 周六至周日: 早上11:00至下午4:00

电话: +86 21 6289 6889

Internet: maya-shanghai.com

咖啡馆



Lili Gluck/shutterstock

咖啡文化在上海并不像(举例而言)巴黎那样广泛，但是您还是可以找到美味的咖啡厅以及与之绝配的甜品。

上海古董花园



古董花园是您在忙碌的上海中休息身心的地方。

这家店经常会选用悦耳的爵士乐做背景音乐，这里提供咖啡、啤酒、葡萄酒和香槟等饮品。而且周六和周日很大机会会十分繁忙。

通过: Kudla/shutterstock

地址: 上海卢湾区思南路44号

营业时间: 周日至周四: 早上11:00至晚上11:30, 周五至周六:

早上11:00至凌晨12:30(周二休息)

电话: +86 21 5382 1055

Email: info@antique-cafe.com

酒吧与夜生活



Maridav/shutterstock

有些城市就是不喜欢入睡，上海就是其中之一。在这里您可以整夜狂欢直到天明 - 然后重头再来。和上海的其他一切都一样，酒吧发展很快，每月都有新酒吧开张。追求享乐被视作资产阶级追求而遭人鄙夷的日子一去不复返了。现代上海正借助脉动的家庭音乐和暧昧的爵士乐弥补失去的时光。

棉花酒吧



这一人气很高的酒吧是 Cotton Ding 以自己的名字命名的，最近刚刚搬到法租界中的一座别墅。

最吸引人的地方就是挂有白色巴里纱帷帘的圆床。如果您不需要小憩，那么也可以欣赏火炬照明的庭院，或者坐一坐室内舒适的沙发。

通过: BorisK9/shutterstock

地址: 上海徐汇区安亭路132号

营业时间: 周一至周五: 早上11:00至早上2:00, 周六至周日: 早上11:00至早上4:00

电话: +86 21 6433 7995

Internet: www.cottons-shanghai.com

更多信息: 欢乐时光: 周一至周四: 下午4:00至晚上8:00

魅蓝酒吧



米氏西餐厅的魅蓝酒吧在夏天时，搬到了自家的另一层楼。它自称是“成年人的酒吧”-

其内部装潢包括手绘的中式屏风和椭圆形的铭条，当然还有外滩的美丽风景以及米氏西餐厅赖以成名的那条河。魅蓝酒吧会举办各种有意思的活动，包括现场爵士到文艺阅读。

这里也是每年三月上海国际文学节的举办地。

通过: Svittlana/shutterstock

地址: 上海黄浦区广东路20号7楼

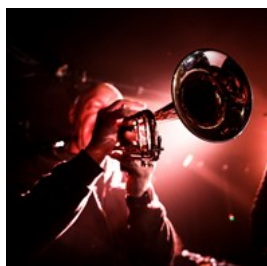
营业时间: 每晚5:00至深夜

电话: +86 21 6329 3751

Internet: www.m-restaurantgroup.com/glam/zh-hans/

更多信息: 外滩五号

蓝调和爵士之家



蓝调和爵士之家是一家让您放松的酒吧，而且经常会有国际乐队在此演出。这里十分适合欣赏音乐，品尝美酒。

通过: Valter Chiorino/shutterstock

地址: 上海黄浦区福州路60号

营业时间: 周二至周日: 下午4:30至早上6:00

电话: +86 021 6323 2779

Internet: www.bluesandjazzshanghai.com

Email: house@bluesandjazzshanghai.cn

芭芭露莎



芭芭露莎充满富饶的阿拉伯风格，是人民广场里的湖旁一家三层酒吧。

其可口的鸡尾酒和宁静的氛围，吸引着令人向往的人群。而且每天下午5点至8点饮料可享受半价！

通过: guys_who_shoot/shutterstock

地址: 上海南京西路231号

营业时间: 周日至周四: 早上11:00至凌晨2:00, 周五至周六: 早上11:00至凌晨3:00

电话: +86 21 6318 0220

Email: marketing@barbarossa.com.cn

更多信息: 人民广场内

拳击猫



拳击猫是上海屡获殊荣的小型酿酒厂。在这里，您将享受从麦芽到艾尔酒等各种啤酒，以及许多不同的欧洲美食。

通过: janith priyasanka/shutterstock

地址: 上海黄浦区复兴中路519号

营业时间: 周一至周四: 下午5:00至凌晨2:00, 周五: 下午3:00至凌晨2:00, 周六至周日: 早上10:00至凌晨2:00

电话: +86 21 6426 0360

Internet: www.boxingcatbrewery.com

Email: info@boxingcatbrewery.com

百乐门舞厅



这个舞厅反映了30年代的上海（查理·卓别林曾在这里跳舞），现在它重新开放给21世纪的人群。

其客户大多是老年人，而这里主要的风格是舞厅。这个地方是真正能回顾老上海的魅力，所以穿上你的舞鞋，来带到地板上跳舞旋转吧。

通过: PeopleImages/shutterstock

地址: 上海愚园路218号百乐门

公共交通: 静安寺站, 地铁2, 7号线

营业时间: 下午1:00至下午4:30 ; 晚上8:20至凌晨0:30

电话: +86 21 6249 8866

购物



kitzcorner/shutterstock

如果您喜欢定制的商品，那么上海就是购物天堂。织品市场最近被彻底搬迁到陆家浜路 399 号了。山羊绒外衣、丝质衣物、工作装和衬衫 - 全部都可以依据您的喜好缝制。如果您喜欢自行定制，那么这里也有现成的商品出售，您可以砍价后买下来自行仿制。

如果您想买些小饰品和所谓的古董，那么可以去东台路，这里有好几条街的小摊，出售毛主席纪念品、佛像、二十世纪九十年代的唱片和西藏花纹橱柜。如果您要购买“古董”和其他装饰性商品，那么可以去上海市西侧的虹桥路。

同时，泰康路有更加精美的珠宝、陶艺和皮衣出售，而新天地则从服饰到垫子到鸡尾酒应有尽有。上海的主要购物街有南京路和淮海路，南京路是步行街，到处都有霓虹灯，商场主要位于北边（如果您想买点礼物带回家，那么可以去看看 387 号的一家不错的筷子店），淮海路则出售各种名牌。当然了还有外滩。您可以去外滩三号感受一下，外滩三号占地七楼（包括沪申画廊）
www.threeonthebund.com。

外滩三号



在外滩体验其七层的魅力、艺术、文化、美食和音乐，包括上海美术馆，您也不能错过。总而言之，在这里您可以度过几个小时。

通过: ZCOOL HelloRF/shutterstock
地址: 上海黄浦区中山东一路3号
电话: +86 21 6323 3355
Internet: www.threeonthebund.com

上海老街



来感受上海100年前的繁华市集，这里是囊括观光、购物、娱乐和文化体验等多元化特色街。想感受独特的海派文化，中西合璧的建筑风格和民俗风情，就不要错过这里了。

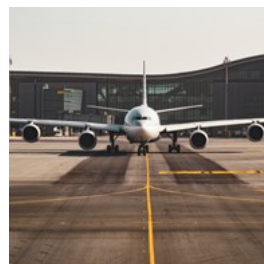
通过: Jo Panuwat D/shutterstock
地址: 上海市黄浦区方浜中路
公共交通: 豫园站, 地铁10号线
营业时间: 全日开放
票: 免费

重要信息



Jo Panuwat D/shutterstock

上海浦东国际机场



上海有两个机场，其中一个为浦东国际机场，距离市中心35公里。

从浦东机场出发最吸引人的交通方式，是乘坐磁悬浮到浦东龙阳路。龙阳路有地下车站和出租车招呼站，便于您进一步转乘。

地铁2号线可抵达或离开浦东国际机场到市中心。而其营业时间为上午6:00至晚上10:00，每8.5分钟一班。上海地铁资料：+86 21 6437 0000；www.shmetro.com。

从浦东机场乘坐出租车到市中心最多需要一个小时的时间，请全部用中文书写您的目的地。

此外，机场都有开往市区各区域的穿梭巴士。在机场里一些主要酒店都设有办事处，可以帮您安排转乘。

通过: Bao Menglong/Unsplash
地址: 上海浦东国际机场
电话: +86 21 96990
Internet: www.shanghaiairport.com

上海虹桥国际机场



上海另外一个机场：虹桥机场，主要承接国内航班，离商业区15

公里。

无论是地铁和公交车都会从这个机场出发。

如果您是从虹桥机场乘坐出租车到市中心需30至45分钟，请全部用中文书写目的地。

此外，机场都有开往市区各区域的穿梭巴士。在机场里一些主要酒店都设有办事处，可以帮您安排转乘。

通过: CHUTTERSNAIP/Unsplash

地址: 上海虹桥国际机场
电话: +86 21 96990
Internet: www.shanghaiairport.com/

磁悬浮列车

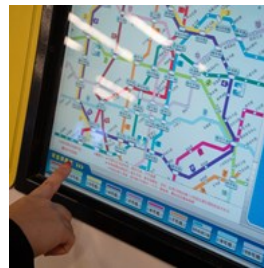


如果您乘飞机到上海浦东国际机场，乘坐磁悬浮列车去市区是最佳方式。而如果您是以其他方式到达上海，最好也特地来试一试。

磁悬浮列车是中国充满未来色彩的磁悬浮列车，是其技术领域内速度最快的交通方式。这次旅途只需几分钟，但是在这几分钟里列车最快会到达每小时430公里的速度。

通过: cyo bo/shutterstock
地址: 上海浦东新区龙阳路
公共交通: 龙阳路站，地铁2，7号线
营业时间: 龙阳路站至浦东机场站，始班车为早上6:45，末班车为晚上9:40；浦东机场站至龙阳路站，始班车为早上7:02，末班车为晚上9:42。
电话: +86 21 2890 7777
票: 普通单程票50元，凭当日机票单程票40元
Internet: www.smtdc.com

公共交通



最好的方法之一是乘坐快速扩张的地铁网络，这种方法可靠、划算而且便于辨识（地铁前往的所有方向都会用中英双语标明）。

巴士通常比较拥挤，而且对于不讲汉语的人而言可能不容易辨认。您可以乘坐沿淮海路运营的911路。

一个更加大胆 - 但也可以说更加有趣的游览上海的方式是骑自行车。

多数酒店和旅店都可以为您租借自行车。

通过: noina/Shutterstock

公交车



公交车通常都会很繁忙，而其路线网络可能对不懂中文的人说很复杂。可是，911路公交沿淮海路行驶可以是您方便之选。

如果您想乘搭公交车，最好准备一些零钱。而硬币需要放入位于入口处的投币口中。

通过: Ant Rozetsky/Unsplash

出租车



上海的交通量很大，但是出租车很容易辨认- 起步价为 14 RMB。请注意大部分出租车司机只讲中文，可能不理解英文。Guanxii

提供了一个不错的解决方案：
将您目的地英文名通过短信发送到 885074，就会以汉字的形式返回。
您只要向出租车司机出示手机即可。

通过: Gustavo/Unsplash

电话



国家/地区代号：+86 区号：
(0)21

通过: Miryam León/unsplash

电源



220 V/50 Hz

通过: Chutharat Kamkhuntee/shutterstock

邮政



主邮局位于四川路北276号（天潼路和北苏州路间），但是分局则遍布全城。上海中心分局（南京路西1376号）和新华路212

号分局有职员能讲一定水平的英语。营业时间上午8点到下午5点。

通过: NavinTar/shutterstock

药房



关于医药方面的问题，您可以去讲英语的百汇医疗，在全市都有分店。

通过: Dima Mukhin/Unsplash

电话: +86 21 6445 5999

Internet: www.parkwayhealth.cn

更多信息：（24 小时营业）

人口

两千三百九十万

货币

人民币（RMB，亦称元），1 元 = 10 角

营业时间

办公场所一般开放时间为周一到周五，上午9点至下午5点或6点。一些银行周六上午也营业。

购物中心和百货商场通常每天营业，直到每天晚上8点或10

点。

Internet

上海市旅游局网站

www.meet-in-shanghai.net

报纸

《新民晚报》

《解放日报》

《新闻晨报》

《新闻晚报》

《申江服务导报》

英文报

《上海日报》：地方英文日报

《中国日报》：国家英文报纸

Emergency numbers

报警电话: 110

急救电话: 120

火警电话: 119

旅游信息

上海旅游信息和服务中心在全市都有网点。

以下是各网店的地址与电话。

中山西路2525号410室

电话: 021 6439 9806

南京西路1699号

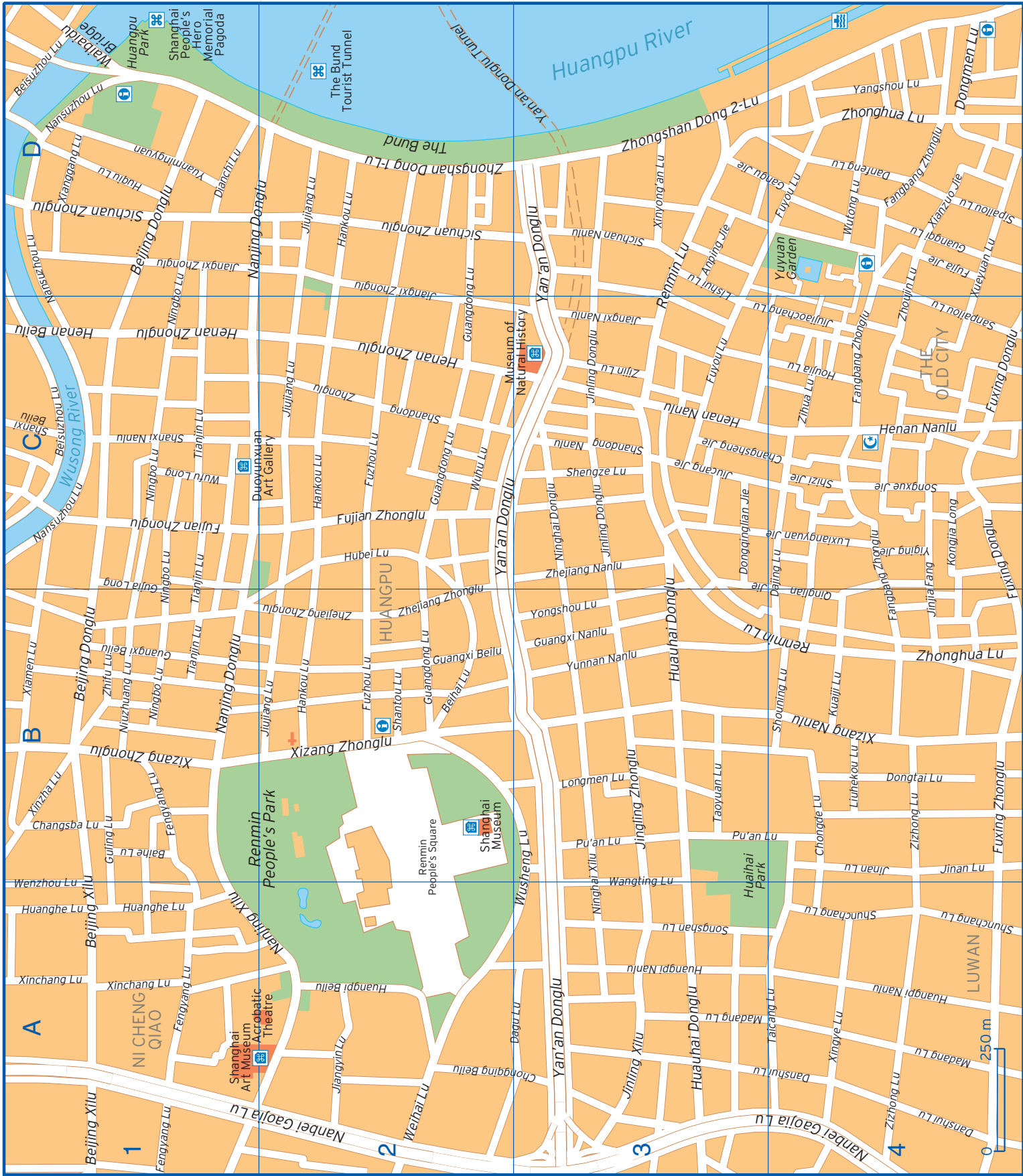
电话: 021 6248 3259

成都南路127号

电话: 021 6372 8330

陆家嘴西路168号正大广场

电话: 021 6887 7888



Anping Jie	D3	Huqiu Lu	D1	Sipailou Lu	D4
Baihe Lu	B1	Jiangxi Nanlu	C3	Songshan Lu	A3
Beihai Lu	B2	Jiangxi Zhonglu	D1 D2	Songxue Jie	C4
Beijing Donglu	B1 D1	Jiangyin Lu	A2	Taicang Lu	A4
Beijing Xilu	A1 B1	Jinan Lu	B4	Taoyuan Lu	B3
Beisuzhou Lu	C1 D1	Jingling Zhonglu	B3	The Bund	D2
Changsha Lu	B1	Jinjia Fang	B4 C4	Tianjin Lu	B1 C1
Changsheng Jie	C3 C4	Jinling Donglu	C3	Waibaidu Bridge	D1
Chongde Lu	B4	Jinling Xilu	A3	Wangting Lu	A3
Chongqing Beilu	A2 A3	Jiucang Jie	C3	Weihai Lu	A2
Dagu Lu	A3	Jiujiang Lu	B2 C2 D2	Wenzhou Lu	A1
Dajing Lu	B4 C4	Jiujiaochang Lu	C3 C4	Wufu Long	C1
Danfeng Lu	D4	Kongjia Long	C4	Wuhu Lu	C2
Danshui Lu	A3 A4	Kuaiji Lu	B4	Wusheng Lu	A3 B3
Dianchi Lu	D1	Lishui Lu	D3	Wutong Lu	D4
Dongmen Lu	D4	Liuhekou Lu	B4	Xiamen Lu	B1
Dongqinglian Jie	C3	Longmen Lu	B3	Xianggang Lu	D1
Dongtai Lu	B4	Luxiangyuan Jie	C3 C4	Xianzuo Jie	D4
Fangbang Zhonglu	B4 C4 D4	Madang Lu	A3 A4	Xinchang Lu	A1
Fengyang Lu	A1 B1	Nanbei Gaojia Lu	A1 A2 A3 A4	Xingye Lu	A4
Fujia Jie	D4	Nanjing Donglu	B1 D1 D2	Xinyong'an Lu	D3
Fujian Zhonglu	C1 C2	Nanjing Xilu	A1 A2	Xinzha Lu	B1
Fuxing Donglu	B4 C4	Nansuzhou Lu	C1 D1	Xizang Nanlu	B4
Fuxing Zhonglu	B4	Ningbo Lu	B1 C1 D1	Xizang Zhonglu	B1 B2
Fuyou Lu	C3 D4	Ninghai Donglu	C3	Xueyuan Lu	C4 D4
Fuzhou Lu	B2 C2	Ninghai Xilu	A3 B3	Yangshou Lu	D4
Gangu Jie	D3 D4	Niuzhuang Lu	B1	Yan'an Donglu	A3 C2 C3 D3
Guangdong Lu	B2 C2 D2	Pu'an Lu	B3 B4	Yan'an Donglu Tunnel	D2 D3
Guangqi Lu	D4	Qinglian Jie	B4 C3 C4	Yiging Jie	C4
Guangxi Beilu	B1 B2	Renmin Lu	B3 B4 C3 D3	Yongshou Lu	B3
Guangxi Nanlu	B3	Renmin People's Square	B2	Yuanmingyuan	D1
Gujia Long	C1	Sanpailou Lu	C4	Yunnan Nanlu	B3
Guling Lu	B1	Shandong Nanlu	C3	Zhejiang Nanlu	C3
Hankou Lu	B2 C2 D2	Shandong Zhonglu	C2	Zhejiang Zhonglu	B2
Henan Beilu	C1	Shantou Lu	B2	Zhifu Lu	B1
Henan Nanlu	C3 C4	Shanxi Beilu	C1	Zhonghua Lu	B4 D4
Henan Zhonglu	C1 C2	Shanxi Nanlu	C1	Zhongshan Dong 1-Lu	D2
Houjia Lu	C4	Shengze Lu	C3	Zhongshan Dong 2-Lu	D3
Huanghe Lu	A1	Shizi Jie	C4	Zhoujin Lu	C4 D4
Huangpi Beilu	A2	Shouning Lu	B4	Zihua Lu	C4
Huangpi Nanlu	A3 A4	Shunchang Lu	A4	Zijin Lu	C3
Huahai Donglu	A3 B3 C3	Sichuan Nanlu	D3	Zizhong Lu	A4 B4
Hubei Lu	C2	Sichuan Zhonglu	D1 D2		