



# 新德里

通过: Siddhant Singh/Unsplash.com



Boris Stroujko/Shutterstock.com

德里这座城市就像一颗完全看不透的洋葱，每剥开一层发现还有更深一层历史。该城市被其许多征服者重建了八次，是印度教、穆斯林教和大英帝国盛行的地方。他们全都在这个躁动城市的建筑学、风俗、食物和人民留下了痕迹，现在经历过一场新的变革后已成为印度的首都。

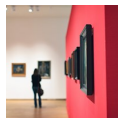


Waj/Shutterstock.com



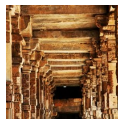
Mukul Banerjee/Shutterstock.com

## Featured



### 国家博物馆

这个博物馆位于新德里的心脏地带，展览着印度各阶段的历史，包括 Indus Valley



### Qutb Minar

位于新德里南部，具有巨大的逐渐变细的塔的 Qutb Minar 是联合国科教文组织的世界遗产，



### 月光集市

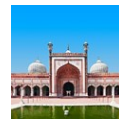
它是旧德里的主动脉，从西部的 Fatehpuri Masjid (清真寺) 到东部的红堡。

## Top 5



### 泰姬陵

这个绝美的收录于联合国科教文组织的坟墓由 Haji Begum (莫卧儿皇帝 Humayun



### 贾玛清真寺

该清真寺由伊斯兰教的统治者 Shah Jahan 修建，作为其新的红堡的补充，于



### 莲花庙

莲花庙，于 1986 年完成，对所有人群开放（不考虑宗教信仰）。根据 Bahá'í



### 红堡 (Ial Quila)

这座德里莫卧儿建筑靠近旧德里的亚穆纳河，它的砂岩墙壁在红色阳光下闪闪发光。作为前英国伊斯兰



### 老堡 (purana Qila)

这座拥有三个入口的巨型堡垒位于 Indraprastha 古城原址，在 Mahabharata

## 城市



Mikadun/Shutterstock.com

德里目前所处亚穆纳河西部，作为文明中心已有千年历史。Indraprastha 市是班度族聚集地，有着 3,000 年历史的“Mahabharata Hindu”印度文本曾提到过该市，老堡 (Old Fort) 现在就位于这座城市。就其物理建筑、人口和文化而言，德里是座变化极大的城市，从早期的印度统治者到穆斯林的到来。历经多个伊斯兰教的朝代，到创造出 Mughals 建筑奇迹时，尤其是红堡和贾玛清真寺的建造者 Shah Jahan 时，达到巅峰。他的城市 Shahjahanabad 即今天的旧德里，布满曲折的街道和义卖市场。

这一切与印度的最后一个统治者大英帝国于 1911 年决定建造其自己的帝国首都（位于旧德里南边），大相径庭。

新德里宽广的大道和几何规划形成另一特色。新德里由 Lutyens 设计，其欧洲古典韵味现在有明显的印度味道，新德里正快速吸收现代亚洲大都会的发光玻璃和钢体外部结构精华。它的人民，越来越具国际化，但仍然对他们的过去怀着深深的崇敬之情。您在德里街道上将发现印度每个区域所有种族、信仰和习俗彼此杂融。

## 走走瞧瞧



Dima Fadeev/Shutterstock.com

## 泰姬陵



这个绝美的收录于联合国科教文组织的坟墓由Haji Begum（莫卧儿皇帝 Humayun 的第二任妻子）修建，泰姬陵是早期伊斯兰风格的典型代表，是全球最美的陵墓。泰姬陵于 1632 年开始修建，主陵于 1648 年完成，周围的建筑物和庭院五年后才完成。

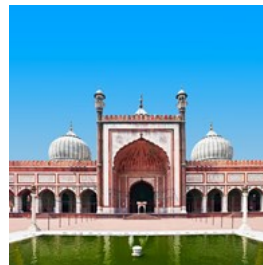
通过: Neale Cousland/Shutterstock.com

地址: Mathura Road, New Delhi

营业时间: 每天日出到日落开放。

票: 印度人Rs 10, 外国人Rs 250

## 贾玛清真寺



该清真寺由伊斯兰教的统治者 Shah Jahan 修建，作为其新的红堡的补充，于 1658 年完工，贾玛清真寺是印度最大的清真寺，有一个巨大的开放庭院，具有 25,000 间房，以及一个浩大的圆顶和两座尖塔。

通过: saiko3p/Shutterstock.com

地址: Chawri Bazaar, Old Delhi  
营业时间: 非穆斯林: 每天08.30 - 12.30 ; 13.45 - 日落前30分钟 (星期五12.00 - 14.00 关闭)  
票: 免费  
更多信息: Chawri Bazaar 的东端

### 莲花庙



莲花庙, 于1986年完成, 对所有人群开放(不考虑宗教信仰)。根据Bahá'í法律, 它应该是所有宗教无教派制约的崇拜之地。

此地没有布道, 不举行宗教仪式, 只有安静的祷告者以任何形式或语言进行祈祷。它是凝思和平和之地, 您可在遮荫庭院里漫步, 欣赏优美建筑。

通过: saiko3p/Shutterstock.com  
地址: Nehru Place, New Delhi, Delhi, Indien  
更多信息: 凯拉什东部

### 红堡(lal Quila)



这座德里莫卧儿建筑靠近旧德里的亚穆纳河, 它的砂岩墙壁在红色阳光下闪闪发光。作为前英国伊斯兰教印度的中心, 它仍然流露出那些时期统治力量和威严。

通过: Olena Tur/Shutterstock.com  
地址: eastern end of Chandni Chowk, Old Delhi  
营业时间: 每天从日出到日落开放(星期一关闭)  
票: 印度人Rs 11, 外国人Rs 110

### 老堡(purana Qila)



这座拥有三个入口的巨型堡垒位于Indraprastha古城原址, 在Mahabharata印度文本中有提到, 并且是德里最古老的一部分。

这个堡垒由统治者 Sher Shah 于 16 世纪中叶建造完成。

通过: Tukaram Karve/Shutterstock.com  
地址: Mathura Road, New Delhi  
营业时间: 每天日出到日落开放  
票: 印度人Rs 5, 外国人Rs 100

### 月光集市



它是旧德里的主动脉, 从西部的Fatehpuri Masjid (清真寺) 到东部的红堡。

这是整个德里最拥挤, 最丰富多彩和最喧闹的义卖市场, 只有人力车才能进入的奇地。

通过: tscreationz/Shutterstock.com  
地址: Old Delhi  
营业时间: 商店每天10.00 - 19.00 或12.00 - 21.00 开放(星期天关闭)

### Qutb Minar



位于新德里南部, 具有巨大的逐渐变细的塔的Qutb Minar 是联合国教科文组织的世界遗产, 是1193

年建立的伊斯兰教印度出现的最美的阿富汗建筑, 高 73 米。

通过: Mikadun/Shutterstock.com  
地址: Mehrauli, southern Delhi  
营业时间: 每天07.30 - 17.30 (星期一关闭)  
票: 印度人Rs 10, 外国人Rs 250

## 国家博物馆



这个博物馆位于新德里的心脏地带，展览着印度各阶段的历史，包括Indus Valley文明的遗物、Mauryan文明的雕塑，南印度Vijayanagar

人工制品和一个佛教画廊。

通过: Ysbrand Cosijn/Shutterstock.com

地址: Janpath, New Delhi

营业时间: 每天10.00 - 17.00 (星期一关闭)

电话: +91 11 2301 9272

票: 印度人Rs 10, 外国人Rs 300

## 美食



Curioso/Shutterstock.com

印度菜肴全球知名。由于其使用各种香料，融合了最微妙和最劲爆的口味。德里是美食爱好者的圣地，不仅有北部印度菜肴，而且还提供出色的地方菜式、远东菜式和当代口味。

## 联合咖啡厅



地处Connaught广场的心脏，这家餐厅有Raj时代氛围，服务周到，菜式齐全。推荐尝一尝kadai paneer。

通过: KRK Imaging Services/Shutterstock.com

地址: 15 E-Block, Connaught Place

电话: +91 11 2341 1697

## Punjabi By Nature



Punjabi By Nature 是新德里十多年来最受欢迎和赞誉的餐厅。

它在锡克教徒中广受欢迎，拥有开放式厨房，提供众多旁遮普的传统饮食。

通过: JoannaTkaczuk/Shutterstock.com

地址: 11 Basant Lok, Vasant Vihar

电话: +91 11 4151 6666

Internet: [www.punjabibynature.in](http://www.punjabibynature.in)

## Swagath



这里是海鲜爱好者的圣地，是南印度菜肴最佳代表，善用每日新鲜海鲜。Swagath aldo 提供众多不同口味

( read malabari, chettinad 等 )，迎合北部印度人的口味。

通过: White78 / Shutterstock.com

地址: 14 Defence Colony Market

电话: +91 11 2433 7538

Internet: [www.swagath.in](http://www.swagath.in)

## Karim's



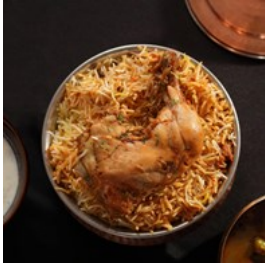
这家德里机构于1913年创办，由于受到贾玛清真寺的影响，这家简单的餐厅提供上好的莫卧儿烹调服务。

通过: Santhosh Varghese/Shutterstock.com

地址: 16 Jama Masjid

电话: +91 11 2326 4981

### Chor Bizarre



这是一家克什米尔人开的餐厅，在旧德里的繁忙的心脏地带，餐厅名称就具有吸引力，内部装饰豪华，菜肴偏向克什米尔人清淡口味。

通过: PI / Shutterstock.com

地址: Hotel Broadway, 4 / 15A Asaf Ali Road

电话: +91 11 4336 3600

Internet: [www.chorbizarre.com](http://www.chorbizarre.com)

### Bukhara



主要提供西北边境和莫卧儿菜式，以肉类为主。这个小店生意很好，必须提前预定。位于ITC Maurya 酒店内。

通过: Joe Gough / Shutterstock.com

地址: ITC Maurya, Sardar Patel Marg

电话: +91 11 2611 2233

Internet: [www.starwoodhotels.com](http://www.starwoodhotels.com)

### 咖啡馆



Antonina Vlasova / Shutterstock.com

2010年，印度人喝了837,000吨茶和108,000吨咖啡。印度作为茶饮者之国已有几个世纪，但是在过去十年咖啡越来越受欢迎。新德里到处都有咖啡馆，并且大的咖啡馆连锁店在这个城市附近也越开越多，然而，您还是能发现每个角落都有小茶馆，您每天都能斟上一壶。

### Café Turtle



这间休闲咖啡馆开在书店楼上，位于新德里心脏地带，大受移民欢迎。供应茶、蛋糕和便餐。

可以在可爱的大阳台品茶，观看美丽的日落。

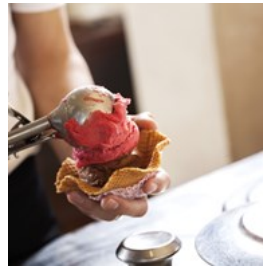
通过: Mutita Narkmuang / Shutterstock.com

地址: The Full Circle Bookshop, 5B Khan Market

电话: +91 11 2465 5641

Internet: [www.cafeturtle.com](http://www.cafeturtle.com)

### Big Chill 咖啡馆



Big Chill 咖啡馆是一家咖啡连锁店，提供意大利菜肴，还有冰淇淋咖啡馆。他们提供各式意大利面、沙拉和布丁，但是，不提供酒。

目前，它有四个店面，一个在 Kailash 殖民地市场上，原先位于 Kaliash 东部的店面已关闭，另两个分别位于可汗市集和 Saket DLF 广场。

通过: Tyler Olson / Shutterstock.com

电话: +91 11 2648 1020

更多信息: F-38 凯拉什东部

### Cafe Coffee Day



印度分布最广的咖啡店连锁，您能在首都各处找到店面。他们供应鲜美的咖啡和美味的蛋糕。

通过: Jiri Hera / Shutterstock.com

地址: N-11, Connaught Place

Internet: [www.cafecoffeeday.com](http://www.cafecoffeeday.com)

更多信息: 印度之外的地方也能看到，请参阅网站。

### Barista



这家流行舒适的咖啡店连锁供应现代西方美食，从松饼到拿铁。

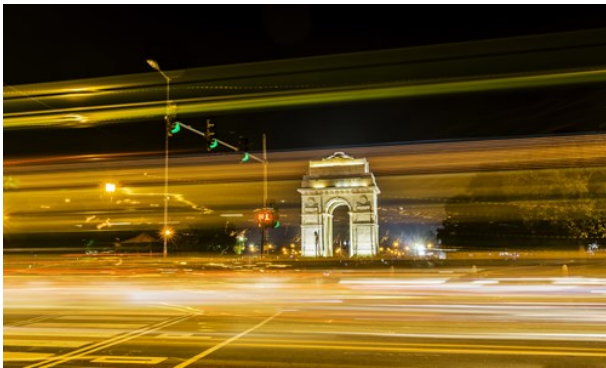
通过: Coffee Lover / Shutterstock.com

地址: 16 N-Block, Connaught Place

电话: +91 11 2335 6076

Internet: www.barista.co.in

### 酒吧与夜生活



KS-Art/Shutterstock.com

印度文化中酒不占一席之地，但新德里的酒吧文化很快变得举世闻名。最好的酒吧往往开在高档酒店内，喝酒方式非常粗野豪放。

这座将近 1400 万人口的城市拥有国际水平的夜生活，越来越闪耀且昂贵。有众多场所可供社交，新德里酒店俱乐部和酒吧中满是白富美，如果您更倾向于传统娱乐，也可发现最传统的印度音乐和舞蹈。

### Club Bar



Club Bar 位于Oberoi 酒店的大厅，供应多种国际饮料，还有部分雪茄收藏。

通过: Katja El Sol / Shutterstock.com

地址: Dr. Zakir Hussain Marg

电话: +91 11 2436 3030

Internet: www.oberoidelhi.com

### Aura - 伏特加酒吧



Aura 位于Claridge's 酒店内。别致的极简主义内部装饰、特殊灯光效果，多达75个品牌的全球最佳珍稀伏特加供选择。

通过: maggee / Shutterstock.com

地址: 12, Aurangzeb Road

电话: +91 11 3955 5082

Internet: www.claridges-hotels.com

### 购物



imagedb.com / Shutterstock.com

德里是购物者的天堂，您能想到的任何商品都应有尽有，某些地方价格还很随意。对国外游客而言，砍价的场面往往令人震惊，但尝试几天之后，这种购物体验就会习以为常，并且自己也成为砍价高手。

德里被分成两个截然不同的城市。在北部是杂乱、混乱和迷醉的旧德里，这里有月光集市（主干道出售天底下所有东西）、Khari Baoli 五颜六色的香料市场和 Dariba Kalan 首饰市场。此外建议逛逛 Chawri 义卖市场（一家纸批发市场）。

南部是 Lutyens 规划的新德里，宽敞、整齐的街道

，通风布局由英国人修建，具有欧式风格。尽管现在已非常具有亚洲风格，但他们其实是新亚洲的发源地——众多购物中心如 Santushti Shopping Complex、M-Block & N-Block Market 以及可汗市集和桑德纳加尔集市 (Sunder Nagar Market)，向顾客兜售最新技术和设备、精心设计的服饰、室内装饰、图书和纺织品。

Connaught 广场附近的区域有众多国营商场，您能以固定价格买到印度手工艺品。Janpath 的 Central Cottage Industries Emporium 有六层购物场所，而区域性的 Baba Kharak Singh Marg 则主要售卖来自其本土区域的艺术品。从 Connaught 广场往北延伸的 Janpath 大街同时也是购买纺织品的首选之地。

## 重要信息



neelsky / Shutterstock.com

## 机场



Indira Gandhi 国际机场是国内和国际航线的主要枢纽。国内航班 (1A 和 1B) 从离市中心 15 千米，国际航班还需前行另外 8 千米。

航站间有免费往返公交。

所有国际访客必须持有效护照方可进入。

机场可搭乘出租汽车、公共汽车和人力车进入城市。公共汽车有一个固定价格 (Rs

50)，尽管有些小贵。最好能在抵达前提前通过酒店预定出租车，或者，可选择到达大厅内的 Pre-Paid Taxi Booth，可预约固定价格搭乘出租车。

通过: Bao Menglong/Unsplash  
Internet: [www.delhiairport.com](http://www.delhiairport.com)

## 公共交通



去年开通德里地铁后，当地交通系统发生了很大改变。这个全新的铁路网贯穿北部和南部，以及东西方向，在 Connaught 广场相交。

它是这座拥堵之城最方便的出行方式，还有不限次数的游客卡一天 (Rs70) 或三天 (Rs200)。

德里还有五个通向全国的铁路网络，最大的是新德里火车站 (一个嘈杂的地方，一楼有国际旅行社)。德里州际公交站是主要的公交站，连通至旧德里火车站。

地铁: [www.delhimetrorail.com](http://www.delhimetrorail.com),

公共汽车: [www.dtc.nic.in](http://www.dtc.nic.in),

火车: [www.indianrail.gov.in](http://www.indianrail.gov.in)。

通过: Dewang Gupta/Unsplash

## 邮件



邮票可以从邮局、报刊经销人和一些旅行商店处购买。地方邮局通常于星期一至星期五的 10.00 - 17.00，星期六的 10.00 - 12.00

营业，大型邮政总局营业时间更长，星期一至星期五的 09.30 - 18.00 以及星期六的 09.30 - 13.00。

通过: Ali Bakhtari/Unsplash

## 出租车



在街上招呼出租车或人力车比较容易，特别是在市中心或在机场和火车站。为避免讨价还价，可尝试机场的德里交警Pre-Paid Taxi Booth

或通过您的旅馆预定出租车。对于绕城市短途行程而言，摩托人力车更快、更便捷和更便宜，人力车则更适合观光。

通过: Gustavo/Unsplash

## 药房



多数购物中心都有药房。在 Connaught 广场中央区域，可前往 Connaught 广场 G-8 号阿波罗药房，电话：+91 11 4151 6149 或访问

[www.apollopharmacy.com](http://www.apollopharmacy.com)。

新德里更往南的区域，可前往 Panchsheel Park N-110 号的 Max Medcentre，电话：+91 11 2649 9870 或访问 [www.maxindia.com](http://www.maxindia.com)。

紧急医疗信息请致电全印度医学科学研究所 (AIIMS)

旅游热线服务电话：+91 11 2336 5358。

在紧急状态下，请拨打紧急情况电话号码 102。

通过: Diana Polekhina/Unsplash

## 电话



国家/地区代码：+91，区域代码：011

通过: Miryam León/Unsplash

## 电源



230-240 伏特，50 Hz 交流电

通过: Mika Baumeister/Unsplash

## 人口

1370 万

## 货币

印度卢比 (INR)，  
1 卢比 = 100 派萨

## 营业时间

一般营业时间是周一至周六，09.30–17.30。  
博物馆和旅游景点一般在星期一不开放。

## Internet

[www.incredibleindia.org](http://www.incredibleindia.org)  
[www.delhitourism.com](http://www.delhitourism.com)

## 报纸

《印度时报》  
《印度斯坦时报》

## Emergency numbers

报警电话：100  
火警电话：101  
急救电话：102

## 旅游信息

德里的旅游业  
电话：+91 11 2956 2097  
电子邮件：info@tourism-delhi.com  
[www.tourism-delhi.com](http://www.tourism-delhi.com)



Akbar Road	A1 A2	Lodi Road	C4	Prithviraj Lane	A3
Amrita Shergil Marg	A3	Maharishi Raman Marg	B4	Prithviraj Road	A3
Archbishop Makarios Marg	B3 B4	Man Singh Road	A1 A2	Rajpath	A1
Aurangzeb Road	A3	Mathura Road	C1 C2 C3	Shahjahan Road	A2
Bhairon Marg	C1 D1	Maulana Azad Road	A1	Shershan Road	C1 C2
Bharat Scouts & Guides Marg	D4	Max Mueller Marg	A4	Shree B U Marg	B2
Dr Zakir Hussain Marg	B2 C3	Motilal Nehru Marg	A2	Subramaniam Bharti Marg	A3 A4 B3
Humayun Road	A3 B3	Pandara Road	B2		