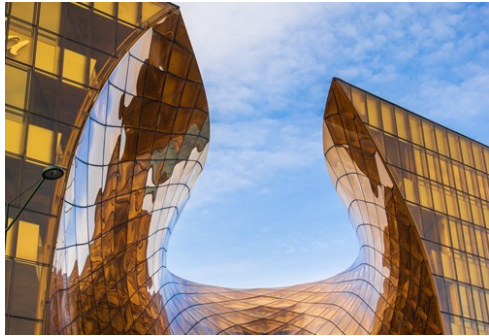




马尔默

通过: Vytautas Butkus/Unsplash



Axel Josefsson/Unsplash



Maria Bobrova/Unsplash



Fredrik Johansson / Malmö Turism

瑞典第三大城市马尔默位于瑞典南部，它是跨国多元化并具有创造性和求知欲的迷你大都市的象征。马尔默从一个工业城市起步，现在则是非常著名的知识中心，因其环境工程而闻名于世。

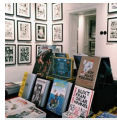
在这里，您将看到斯堪的纳维亚最古老的复兴城堡，距可持续发展中的新区西港新城仅有几步之遥。2013 年欧洲歌唱大赛，2014 年世界青年曲棍球锦标赛和 2015 年国际冰联世界竞标赛都证明了马尔默在举办国际活动方面的实力。

Featured



马尔默 Live

参观马尔默以音乐为核心的新聚会场所。马尔默 Live 有音乐厅、会议中心、带空中酒吧



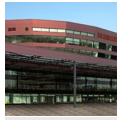
Rum för serier

一家漫画画廊。Rum för serier 还有一家商店，售卖图书、雕像、海报等商品。



Skånes Dansteater

肢体可以表达语言所不能表达的内容。Skånes Dansteater 是瑞典最大的一家独立舞蹈公司，



马尔默竞技场

马尔默竞技场是对北欧不断增多的现代化多用途的音乐会和活动场所的最新补充。



Moderna Museet Malmö

瑞典最美丽的展览大厅之一，收藏了世界一流的展览品和大量 Moderna Museet 的著名作品。

Top 5



马尔默博物馆

瑞典南部最大的博物馆位于马尔默中心的 Malmöhusvägen，被运河环绕，



马尔默那些葱郁可爱、环境优美的公园

享受马尔默优美公园给您带来的自然休闲娱乐体验，还能参与许多体



Turning Torso

瑞典最高的大楼高达 190 米，由建筑师圣地亚哥的卡拉特拉瓦设计。Turning Torso



马尔默 Konsthall

2000 平方米的国际化瑞典当代艺术殿堂 -



西港

西港是马尔默可持续性最好的地区之一，这里的建筑宏伟壮观，从这里可以看见厄勒海峡和厄勒海峡大

市区



Malmö Turism

马尔默建立于 13 世纪上半叶，此后一直都受丹麦的统治。1658 年成为瑞典的城市，大约 200 年后才最终实现统一大业。

作为工业城市，马尔默一直都很繁荣，直到 1970 年早期造船业衰退，导致移民、自信受挫。但是，近几年来，马尔默又东山再起。2000 年 6 月，厄勒跨海大桥重新连接了瑞典和丹麦。第二年，房展最终打开了城市的海滨，建筑了欧洲最高、可能最壮观的公寓。Torso 出现在老船厂区之后，吸引了众多游客前来观看。在周边地区，大学和知识密集型企业都在竞相争夺富丽堂皇的新办公室。

就在移民人口不断创造新记录的同时，城市已经开始了它的复苏和振兴。这里有马尔默居民重新获得乐观的基础。哥本哈根虽然竞争没有这么激烈。但是，如果您要去那里，这个村庄仍在那里 - 但比从前“更近些”，因为每小时有三趟列车发出。

公园是马尔默这座城市的一种自然元素。Kungsparken 和 Slottsparken 是郊游和散步的理想去处。Pildammsparken 提供大型开放区和两大湖泊，吸引了成群的鸟类在此栖息。

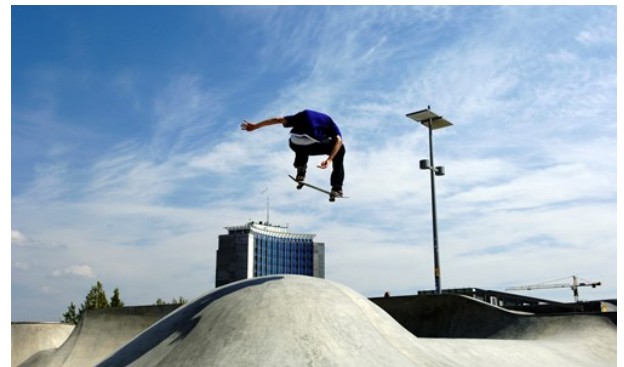
Möllevångstorget 有自己的露天市场。在这充满活力的贸易广场，可以找到几乎任意一件商品，感受

沉浸在“Möllan”氛围中的乐趣。肚子饿了的人听到这里是马尔默最密集的会客室所在地而激动不已。正在寻找派对的人可以在 Möllevången 地区找到好几家音乐种类丰富的俱乐部。KB、Babel、Debaser、摩尔馆和古巴 Café 是几家著名的俱乐部。

各种各样的餐厅汇聚了世界各地的美食。马尔默的文化生活很丰富，这里有表演、展览馆和博物馆。近年来，马尔默修建了两大体育馆：马尔默竞技场和 Swedbankstadion，当然，这二者都与大型公共活动和体育密不可分！乘巴士、火车可以方便地到达竞技场。

马尔默提供到哥本哈根的便利设施，Oresund 大桥贯穿在两个城市之间。它是欧洲最大的建筑结构之一，需要至少 15 分钟的时间才能穿过这架 8 公里长的大桥。交通非常便利，白天每 20 分钟发一班车。一日游去参观 Tivoli，并在丹麦“佰恩”（村）买些东西。因为城市隧道于 2010 年 12 月开通了，所以到哥本哈根就更容易了。

走走瞧瞧



Malmö Turism

马尔默的艺术和文化生活丰富多彩、档次高，因而获得了良好的声誉。这里有很多适合全家人体验的丰富多彩的文化活动。马尔默拥有较为广阔的文化投资领域，这里有两大机构和众多较小的运营商以及各种活动。马尔默还拥有斯堪的纳维亚设计和国际设计中最优秀的家具装饰、珠宝和纺织品。

马尔默致力于可持续性旅游业，因此可以很容易地在此找到休息的地方。许多酒店都有环保认证，餐厅和咖啡厅提供品种丰富的有机食品和当地美食。马尔默是一个适合骑自行车的城市，它有四条以上的瑞典式“mil”自行车道，而城市巴士则使用天然气。

这座城市中心和城镇周边有许多绿化带。例如，Kungsparken、Slottsparken 和面积宽广的 Pildammsparken。马尔默的民族园是瑞典最古老的“民俗公园”，它坐落在美丽的草坪间，有 tivoli、咖啡厅、餐厅、陆地动物饲养所、冒险高尔夫、骑马运动，夏天还有现场演奏。

别忘了下面这些：

马尔默有绚烂的两公里长滩“Ribersborg 海滩和 Kallbadhuset 海滩”或称作“Ribban”，步行就能到市中心。

马尔默博物馆



瑞典南部最大的博物馆位于马尔默中心的 Malmöhusvägen，被运河环绕，环境优美如同公园。

在这里，您可以看到北欧地区尚存的最古老的文艺复兴时期的城堡乃至一艘真实潜艇以及令人着迷的汽车等各种东西。博物馆展览的永恒重点是历史、自然史、技术和航海。每年还有十二次临时展览。

马尔默博物馆旁边是经典的“Fiskehoddor”，时至今日还有新鲜鱼类在柜台出售。

通过: Malmö Turism
地址: Malmöhusvägen
电话: +46 40 34 44 00
Internet: www.malmo.se/museer

马尔默那些葱郁可爱、环境优美的公园



享受马尔默优美公园给您带来的自然休闲娱乐体验，还能参与许多体育活动。

这里有有趣的主题游乐场、充满活力的综合运动场馆，在有导游的旅游中您还能了解到 threes 和官方艺术。

Kungsparken

是马尔默最古老的公园，它的历史可以追溯到 1872 年，即正式对外开放的那一年。这个公园具有英式风格，像 Slottsparken 一样是户外活动和郊游的理想去处。

Slottstädgården。您可以在生态友好型花园里购买直接从土壤里取出的蔬菜、花卉或招人喜爱的植物。这就是 SVT 录制他们最受欢迎的一个叫做“星期五花园”电视节目的地方。如果您运气好，还可能会看到花匠约翰·泰勒在一座花园里闲逛。Tarek Taylor 公园的中间就是深受人们喜爱的位于绿化带之中的户外花园咖啡厅。那里只有夏季才开放，因为那时天气最适宜。

Pildammsparken 是马尔默最大的公园。1914 年这里举办过波罗的海展览。在二十世纪二十年代，它按照城市工程师 Erik Bülow-Hube 的设想完成了建造。这里有一些马尔默最适合慢跑的小道。

您想要加入有导游的旅游，在公园里和马尔默的官方艺术附近进行观光吗？

将旅游指南下载到您的移动电话：

通过: Jorchr/cc by-sa 3.0/Wikimedia(image cropped)
Internet: www.konstkompassen.se/www.malmo.se/tradguidning

Turning Torso



瑞典最高的大楼高达190米，由建筑师圣地亚哥的卡拉特拉瓦设计。Turning Torso 由九个立方体组成，共有54

层楼，从基座到顶端扭转的角度达到 90 度。如今，Turning Torso 是一座拥有 147 间公寓的住宅楼，从 45 平方米一室一厅工作室到 190 平方米的三间卧室套房，大小各异的房间应有尽有。

夏天，您有机会参观 Turning Torso 的顶层。

详细信息：

通过: CC0 Public Domain/Pxhere

地址: Lilla Varvsgatan 街14 号

Internet: www.turningtorso.se

马尔默Konsthall



2000 平方米的国际化 and 瑞典当代艺术殿堂- 展览空间灵活多样，场地宽敞，灯光奇特。一个给艺术家带来无穷挑战的展览空间。1975

年，在 Malmö Konsthall 的就职典礼上，建筑师 Klas Anshelm 把他的作品比喻成是一个“巨型低矮的通向公园和天空之光的混凝土盒子”。

每天 14:00、周三的 18:30 都会有导游陪同观光。

周六至周日的 13:00 还有导游带领年满 5

岁以上的儿童观光游玩。

营业时间：每天 11:00-17:00，周三 11:00-21:00。

门票免费。书店。餐厅。

通过: Malmö Turism

地址: S:t Johannesgatan 7

公共交通: 车站Triangeln

电话: +46 40 34 60 00

Internet: www.konsthall.malmo.se

西港



西港是马尔默可持续性最好的地区之一，这里的建筑宏伟壮观，从这里可以看见厄勒海峡和厄勒海峡大桥。还可以发现恢宏的190

米高旋转大厦和吸引世界各地的滑板爱好者前往的 Stapelbäddsparken。此地区提供有趣的散步活动和极好的洗浴设施，您可以去餐厅悠闲地就餐，在草地上野餐和品咖啡，或者参加高能活动和游戏，找点儿乐趣。您还可以在这里找到 Dockan Marina，这个码头为宾客船只提供了大量泊位和设施，从马尔默中央车站步行到此仅需十分钟。

通过: David Castor/public domain/Wikimedia(image cropped)

Ebba's House



Ebba's House 已有上百年的历史，室内装饰和氛围非常别致，保存十分完好。

Ebba's House 是马尔默博物馆的一部分。营业时间：

周三和周六中午至下午 4 点。

通过: jorchr/cc by-sa 3.0/Wikimedia(image cropped)

地址: Snapperupsgatan 10

电话: +46 40 34 44 00

Internet: www.malmo.se/museer

Moderna Museet Malmö



瑞典最美丽的展览大厅之一，收藏了世界一流的展览品和大量 Moderna Museet 的著名作品。

这栋楼以前是个老的发电厂，十分壮观，很有建筑风格。

通过: Malmö Turism

地址: Gasverksgatan 22

电话: +46 40 68 57 937
Internet: www.modernamuseet.se/Malmö

马尔默市场



Gibraltargatan 原本的老仓库变身成了一个美食目的地，聚集了各色美食爱好者、饥肠辘辘的就餐者和醉心厨艺的厨师。

这里供应午餐、晚餐或咖啡。游客可以在这里用餐，也可以将当地美食带回家去吃。您还会在这里找到美丽的插花、工艺品和北欧设计。

通过: Annie Spratt/Unsplash
地址: Gibraltargatan 6 号
Internet: www.malmosaluhall.se/en/

Form/Design 中心



位于Lilla torg 广场
Hedmanska Gården 的
Form/Design

中心是一个展览场馆和销售中心，由瑞典工业设计协会的马尔默分会运营。

最具北欧设计和小规模生产的当地手工艺品。

通过: Malmö Turism
地址: Lilla Torg 9

马尔默歌剧院

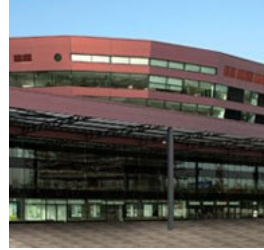


马尔默歌剧院提供各种类型的音乐表演，但更着重于歌剧和音乐剧。

歌剧院经常会上演伟大的经典歌剧和音乐剧、当代歌舞剧和为观众喜欢的并新鲜出炉的瑞典歌剧和音乐剧。

通过: Malmö Turism
地址: Östra Rönneholmsvägen 街20 号

马尔默竞技场



马尔默竞技场是对北欧不断增多的现代化多用途的音乐会和活动场所的最新补充。服务于快速增长、富有活力的Öresund

区，马尔默竞技场适用于举办世界级体育赛事、音乐会，适合家庭节目表演、举办大型会议和小型会议，还是一个适合饮酒、用餐或者吃快餐的地方。

通过: Malmö Turism
地址: Hyllie Stationstorg 4
电话: +46 40 642 04 00
Internet: www.malmoarena.com

Rundan 观光



在马尔默有许多观光方式—既有传统旅行方式，也有自驾游方式。

观光内容也会随季节而变化，我们来告诉您关于春天/夏天观光的好时机。

可以乘坐 Strömma 观光船“Rundan”，从水上观赏马尔默，沿着马尔默海峡观赏沿途风光。从桥下出发，沿途穿过公园，导游会给您讲述有关历史、建筑物和各种马尔默的奇闻轶事。

通过: Malmö Turism

Katrinetorp



在马尔默郊外有一片田园绿洲，给人以平和与和谐的感觉。Katrinetorp 就是所谓的“lander”，在19

世纪早期，最初曾作为避暑山庄，并为大型接待服务。如今的马尔默市照常运作，并一如既往地试图重现昔日的繁荣。在这儿每年都举办集市、音乐、娱乐、活动和展览，总会有许多人来参加。卡廷娜托庄园最近开放了新展览大厅“马厩”，大厅内还有高端礼品商店。卡廷娜托庄园距马尔默市中心有 10 分钟的路程，由此可见，这个田园景点和马尔默市距离非常近。

通过: Philaweb/cc by 3.0/Wikimedia(image cropped)

地址: Katrinetorps allé 1

Internet: www.malmo.se/katrinetorp

Skånes Dansteater



肢体可以表达语言所不能表达的内容。Skånes Dansteater

是瑞典最大的一家独立舞蹈公司，在马尔默西港前自己的舞台上和马尔默歌剧院以及巡演中，提供绝美的舞蹈演出。他们演出的舞蹈是由瑞典和国际舞蹈设计师精心编排的。

马尔默歌剧院与歌剧院管弦乐团联合演出。这个剧院坐落在老港区，靠近大海，附近有几家餐厅。

通过: Malmö Turism

地址: Östra Varvsgatan 13

票: +46 40 20 85 00

Internet: www.skandesdansteater.se

更多信息: info@skandesdansteater.se

Rum för serier



一家漫画画廊。Rum för serier 还有一家商店，售卖图书、雕像、海报等商品。

通过: Malmö Turism

地址: Friisgatan 12

建筑



说起建筑来，马尔默的建筑呈现有趣的混合现象。它受丹麦和欧洲其他地方的影响比较多。在Kungsparken，有屡获殊荣的市立图书馆。

这个建筑由一个较早和一个较新的部分组成，且两部分之间相互连通。

新的部分“日历”，由丹麦的建筑师 Henning Larsen 设计而成。

在 Stortoget –

与马尔默的中央车站近在咫尺的是市政厅。

这个大厦修建于 1546

年，但是在几个世纪里经过了数次大修整。Helgo Zettervall (1860

年) 改造了荷兰文艺复兴风格的外观。

Koc kska House 坐落在大广场的另一位置上，它用红砖垒成，包含有装饰华丽的山墙，它是马尔默迄今保存最完整的十六世纪古建筑。如今它的内部设有马尔默最知名的一家餐厅，Årstiderna (The Seasons)，它就位于在地下室客里。

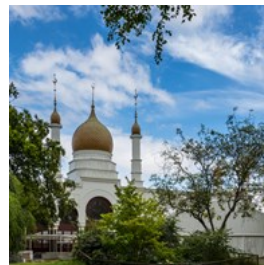
在市政厅的背后，您可以看到 St. Petrikyrkan

的尖顶，它是 14 世纪早期马尔默最古老的一座建筑，是波罗的海砖结构的哥特式建筑。

教堂拱顶部位的中世纪绘画艺术十分高超，并在 1900 年初得以修复。

通过: Malmö Turism

马尔默民族园



马尔默游乐园提供多种适合全家游玩的体验。游乐园拥有 tivoli、爬虫中心、小型农场、儿童戏剧以及更多的娱乐项目。

通过: Susanne Nilsson/cc by-sa 2.0/Flickr(image cropped)

地址: Norra Parkgatan 2 A

电话: +46 40 34 10 00

Internet: www.malmofolketspark.se

高尔夫课程



Hylliekrokens Golfcenter ,
Limhamnsv 85 , +46 40 16
18 50
www.hylliekrokensgolf.se
Kvarnby

Golfklubb , Klågerupsvägen 469 , +46 40 49 43 57
www.kvarnbygk.com

Rönneback Golfklubb , Rönnebacksv 3 , +46 40
54 25 50
www.ronneback.se

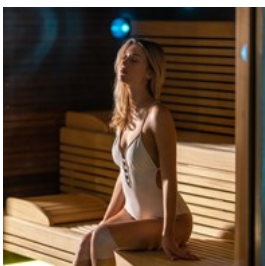
Sofiedals Golfklubb , Vångav 33 , +46 40 54 22 20
www.sofiedalsgk.se

PGA of Sweden National , Bara , +46 40 63 55
107
www.pgawedennational.se

Falsterbo Golfklubb , Fyrvägen 34 , +46 40 47 00
78
www.falsterbogk.se

通过: Courtney Cook/Unsplash

Kallis

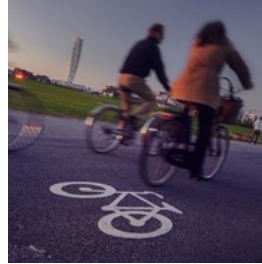


1898 年兴建的Ribersborgs
露天浴场，是一个著名的旅
游景点，受到游泳者和咖啡
厅顾客的青睐。

在这里，您可以享受全年的海水游泳和桑拿服务。

通过: CRYSTALWEED cannabis/Unsplash
地址: Limhamnsvägen, Brygga 1
电话: +46 40 260 366
Internet: www.ribersborgskallbadhus.se

骑车游览



在自行车上领略马尔摩的无
限风光。这个城市有超过
500 公里长的自行车道。

在“骑单车环游马尔默”处租用自行车，“骑单车环游
马尔默”是马尔默的全新自行车租用系统，全市设置
50 个自行车站点，共有 500 辆自行车可供租用。
访问 www.malmobybike.se 租用 24 小时或 72
小时自行车

下载“骑单车环游马尔默”应用程序，了解如何查找自
行车站点并获取地图，或在马尔默旅游咨询处获取
自行车站点地图。您也会在马尔默境内或周边发现
一些不错的骑车游览建议。

通过: Malmö Turism
Internet: www.malmo.se

马尔默Live



参观马尔默以音乐为核心的
新聚会场所。马尔默Live
有音乐厅、会议中心、带空
中酒吧的酒店（位于第25
层）以及众多餐厅。

中央大厅、会议中心、酒店和餐厅在 2015 年 5
月开业。马尔默 Live 音乐厅拥有世界一流的音响效
果和常驻的马尔默交响乐团。2015
年夏天，这里提供有导游的旅游。

通过: Malmö Turism

团队奇迹



在团队奇迹九大任务的激烈
角逐中，团队合作具有重要
意义。在不同房间面对不同
挑战时，挑战您的朋友并夺
取最高团队分数。

挑战活动可能是音乐猜谜、啤酒乒乓游戏或者智力

联想游戏。详见 www.teamtastic.se

通过: Pixel-Shot/shutterstock
地址: Hamngatan 街5 号

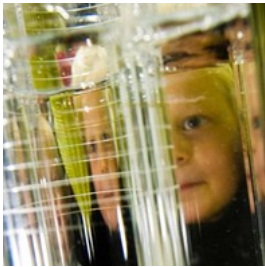
滑水公园



如同水上滑雪，快在西港使用钢缆来一场尾波滑水吧！在瑞典扭转大厦的映衬下，尽情释放激情。详见<http://www.malmowakepark.se/>

通过: Malmö Turism
地址: Ribersborgsstigen

Vattenhallen 科学中心LTH



Vattenhallen 是一个充满互动体验的科学中心，在那里您可以以一种有趣的教育方式来体验科学的奥秘。

参观展览、表演或在天文馆观测星星。

尝试拍摄质子，在 DigiWall

上挑战自己或朋友，使用 4DFrame 构建一个火箭 - 这是一种适合所有年龄段的充满科学色彩的体验。

通过: Malmö Turism
地址: John Ericssons väg 1, Lund
电话: +46 46 222 43 51
Internet: www.vattenhallen.lth.se

餐饮



Malmö Turism

在瑞典，没有任何城市的国际餐厅堪比马尔默的博大精深。马尔默拥有 600 多家餐厅和咖啡厅，是瑞典餐厅最为密集的地方。这里是一些新增热点地址，还有一些已经存在的地名：

Namu



Namu 马尔默的首家韩国餐厅。感谢2013 年度瑞典顶级厨师大赛获胜者Jennie Walldén，当韩国料理邂逅瑞典风情，独特的美食口感就此诞生。

通过: Portuguese Gravity/Unsplash
地址: Landbygatan 5

Vollmers



这家餐厅希望能够在老西部的镇中央建一家小旅店。他们只供应从Scanian 土壤培育出的最新鲜蔬菜，加以现代烹饪技术，做出Scania 与众不同的季节美食。该餐厅于 2015 年春季被评为米其林一星餐厅。

通过: Malmö Turism
地址: Tegelgårdsgatan 5

Rådhuskällaren



欢迎来到Rådhuskällaren！拱形石屋舍提供美食和周到的服务。沉浸在这美好的古老传统中，在

Rådhuskällaren（马尔默的老市政厅内）享受这美妙的视听盛宴吧。光说这味觉，烹饪的传统可以追溯到城市引以为傲的十六世纪年代。

Rådhuskällaren 提倡这种能够将北欧线条与拱形酒窖房间协调统一起来的采光效果的审美观。

通过: Malmö Turism

地址: Stortorget 2

电话: +46 40 790 20

Internet: www.profilrestauranger.se/radhuskallaren

约翰P



根据很多人的评价，约翰P绝对是马尔默最好的一家炸鱼餐厅。

通过: Malmö Turism

地址: Hjulhamnsgatan 5

Lyran Mat & Bar



多文化厨房，采用北欧原料。

通过: Malmö Turism

地址: Simrishamnsgatan 36A

拉洛希



提供正宗西班牙风味的西班牙美食。参观拉洛希，体验西班牙的美食和美酒。

通过: Dennis Schmidt/Unsplash

地址: Larohegatan 街5号

Epicuré



Epicuré 是一家屡获殊荣的小型意大利餐厅。食物味道值得称赞，令人愉快的氛围也颇受人们喜爱。这家餐厅位于迷人的“老西”街区。

夏天，人们常爱到这个舒适的露台休息。

通过: Malmö Turism

地址: Generalsgatan 4

Boluebar 马尔默



最初在法国，boule 是一个非常有趣的游戏，也是一种和朋友在一起消遣的社交方式。在马尔默的boulebar，您可以在14条室内或8

条室外 boule 小巷里玩游戏，再配些美食、好酒，比如一杯醇美的法国茴香酒？这座宽敞明亮的豪华大楼里的房间能够容纳多达100人。

通过: patrick gantz/Pxhere

地址: Drottningtorget 8

Saiko



富有朝气和创新精神的日式餐厅。给人留下深刻印象的不仅是寿司，还有

japansen、搭配钢化蛋的日本菜，还有搭配芝麻的肋骨。

通过: Malmö Turism

地址: St. Knuts väg 7

Välfärden



犹如一件收藏的珍品，它位于马尔默创新社区内，只在工作日提供午餐。Välfärden - Welfare - 精选本地菜和来自Friskatorpets

自然放牧的安古斯牛肉的有机成分、Olinge Wanås修道院的猪肉，还有来自 Ringsjön Fridhill 农场的鸡肉。

通过: Victoria Morgan/Unsplash

地址: Anckargripsgatan 3

Mando



在Mando，客人可以吃到放在厚木板上的特色肉菜。Mando 的菜单很经典，自70年代以来基本未发生变化。自1966

年以来，客人们就能吃到美味的烤牛排。它位于马尔默的中心地带。

通过: Loija Nguyen/Unsplash

地址: Skomakaregatan 4

皇家小酒馆



皇家小酒馆位于马尔默中央车站，是旧式皇家等候室，为您提供意大利、西班牙和瑞典的家乡菜。一家非常受欢迎的带有香槟吧的餐厅。

通过: Malmö Turism

地址: Centralplan，中央车站

Sajvva



Sajvva 餐厅根据季节的不同供应各种素食。晚餐菜单包含北欧和印度风味的菜肴。同时还提供有机葡萄酒和精选啤酒。

通过: Farhad Ibrahimzade/Unsplash

地址: Östra Förstadsgatan 29

Internet: www.sajvva.se/en-GB

nam dô



这家名为“nam dô”（越南语，意思是“南方大都市”）的饭店由Tiêu一家经营，环境舒适，专门供应越南风味街边小吃。

该店的菜色丰富多样，包括越南国菜越南河粉、柠檬草腌渍的美味佳肴和他们自创的亚洲风味汉堡。周六和周日供应越式早午餐。

通过: Markus Winkler/Unsplash

地址: Engelbrektsgratan 11

咖啡厅



Malmö Turism

坐在城市中的一家咖啡厅里，沉浸在新景象之中。马尔默的“咖啡生活”是丰富多彩的，大到最著名的连锁店，小到舒适的咖啡厅，应有尽有。

Kungsgatan 咖啡厅

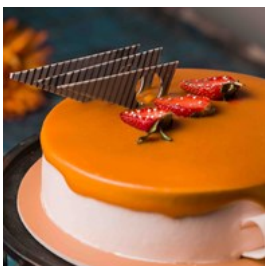


这是一家2006年开始营业的美丽的小咖啡厅，具有洛可可式装饰风格，可以在这里享用午餐。

通过: Nathan Dumlao/Unsplash

地址: Kungsgatan 2 号

Hollandia



Hollandia 既是一家经典咖啡店，又是一家面包店，在马尔默的历史最为悠久，这里提供非常美味的糕点和良好的氛围。

通过: Swapnil Dwivedi/Unsplash

地址: Södra Förstadsgatan 8

Pâtisserie David



可可豆。

在马尔默制作的法国甜点-在Pâtisserie David，一切都是用优质原材料新鲜烘焙和制作的，如马达加斯加的香草豆和70%的Callebeaut

通过: Kelvin Han/Unsplash

地址: Östergatan 7 b

Café Sorli

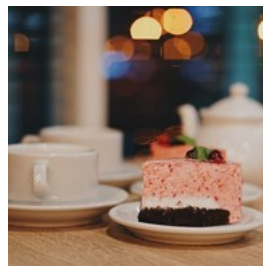


这是一家美观舒适的咖啡厅，这里提供百吉饼、三明治和美味的咖啡，以及各种形状的自制糕点。

通过: Tyler Nix/Unsplash

地址: Friisgatan 5 A

Lilla Kafferosteriet



这是一家坐落在一座舒适的旧建筑中的咖啡馆，气氛温馨，在这里您可以自制混合口味的咖啡、烤制咖啡或者购买散装的咖啡！

不要错过自助早餐 - Skåne 风格。

通过: Oleg Ivanov/Unsplash

地址: Baltzarsgatan 24 A

Café Slottsträdgården

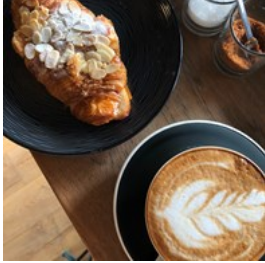


菜单上提供了当地生产的有机农作物，其中许多是直接来自Slottsträdgårdens自己经营的区域。

马尔默城堡花园是马尔默一座纯粹的有机花园。

通过: K8/Unsplash
地址: Malmöhusvägen 8

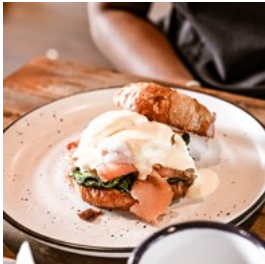
Kaffebar



这家经典的咖啡店位于 Möllevångstorget，是长着胡子的男士、媒体专业人士和学生的聚会场所，他们相互之间聊天或与工作人员聊天。比起香蒜酱和佩科里诺干酪三明治和泡沫咖啡，他们更关注蔬菜贸易。

通过: Anastasiia Balandina/Unsplash
地址: Ystadgatan 9

Atrium



早餐、午餐和“fika”（咖啡/茶歇）。在Atrium 享受如家般的舒适与惬意，品尝美味的有机食品。

通过: Jojo Yuen (sharemyfood)/Unsplash
地址: Skvadrongatan 13

Pronto



享用简便午餐或豪华丰盛的“fika”（咖啡/茶歇）的理想之地。提供各种意式或美式的简便午餐、点心、咖啡和奶酪蛋糕。

通过: LUIZ CARLOS SANTI/Unsplash
地址: Lilla torg 2
Internet: <http://cafepronto.se/>

Cafe Number 6



Cafe Number 6 是一家小咖啡馆，供应各式咖啡茶点，是咖啡鉴赏家们的钟爱之处。

街对面的花园也是马尔默最悠闲舒适的室外座椅区之一。

通过: Free CC0 Image/Rawpixel
地址: Mäster Henriksgatan 6 号

酒吧和夜生活



Malmö Turism

您很少看到丹麦的影响以及夜生活的影响。马尔默的居民很有趣! 通常一直到早上四五点钟。如果您对马尔默的夜生活不过瘾，通常您还可以搭乘火车去哥本哈根继续参与聚会。像 Club In 这样的场所有好几层都是舞厅，会一直开放到早上十点。

The Bishops Arms



在The Bishop's Arms，能想到的好东西应有尽有，主要提供各种饮料、特色啤酒和威士忌。

每个人都会有所收获，无论您这个行家是正在寻找特有之物，还是只想享用钟爱经典之作。英式店面甚至还会提供一份受欢迎的酒吧菜单。员工拥有丰富的知识，并且很乐意为您引导。

通过: Malmö Turism

地址: 诺拉瓦尔街62 和古斯塔夫阿道夫广场49

电话: +46 40 66 44 888

Internet: www.bishopsarms.com

马尔默啤酒公司酒吧(Malmö Brewing co och Taproom)



欢迎光临马尔默酿酒公司，这是当地唯一一家带酒吧的微型酿酒厂。自2010年11月开业以来，这里已经酿造了200种不同的啤酒。

有淡色艾尔啤酒、比尔森啤酒、印度淡色艾尔啤酒、可可波特啤酒、酸啤酒等等。

通过: Proriat Hospitality/Unsplash

地址: Bergsgatan 33

Pickwick 酒吧



Pickwick 酒吧里拥有正宗的英国酒吧里所提供的一切。它靠近古斯塔夫阿道夫广场，位于马尔默的中心地带。

通过: Louis Hansel/Unsplash

地址: Malmborgsgatan 5

Far i Hatten



Folkets 公园堪称“都市绿洲”，您可以来此闲逛、听音乐会或者参加其他活动。Far i hatten 酒吧是公园内的一处重要场所。

过去三百年来，当地人一直来此享受欢乐时光。

每周有几个晚上，露天酒吧的天篷下会有乐队和 DJ 表演。

通过: Pinar Kucuk/Unsplash

地址: 马尔默民族园

Internet: www.farihatten.se/

Care Of



Care Of 可提供优质的鸡尾酒和一流的服务。菜单还提供各种餐饮选择，包括冷盘和热菜。

通过: Malmö Turism

地址: Fiskehamnspromenaden 11C

Internet: <http://careof.bar/index.html>

Moriska Paviljongen



也被称为“Moriskan”- 弗尔科茨公园里的一个艺术中心，欢迎每位游客的到来。

同一个夜晚，伊拉克超级明星在大厅里举办音乐会，同时，同性恋俱乐部也在另一个大厅里开始了活动。

有人在花园里谈论民主，有人在小酒馆里玩嘻哈。摩尔凉亭是大家娱乐的场所！

通过: Malmö Turism

地址: Norra Parkgatan 2

科斯莫波尔赌场



科斯莫波尔赌场是国际赌场、餐厅和娱乐中心。晚上还有赌场、表演和舞会。

通过: Malmö Turism

地址: Slottsgatan 33

电话: +46 40 664 18 00

Internet: www.casinocosmopol.se

Fagans



一家有趣且受欢迎的爱尔兰酒吧和以Guinness为特色的餐厅。每周五和周六有现场音乐秀。

通过: Dovi/Unsplash
地址: Per Weijersgatan 4

KB



每周有绝佳的流行摇滚和举办音乐会的夜总会。多年来，KB举办过超过2,000场音乐会，邀请过当地的艺人乃至世界级艺术家参与音乐会。

通过: Vishnu R Nair/Unsplash
地址: Bergsgatan 18

Centiliter & Gram



Centiliter & Gram 是一家很受欢迎的酒吧，位于城市广场中心，紧邻Lilla Torg。这个酒吧具有国际风格。

通过: Malmö Turism
地址: Stortorget 17

Belle



Belle 氛围浓厚，是品味季节性鸡尾酒的绝佳去处。菜单配有美味的小吃以及法式麻花面包。

通过: Paige Ledford/Unsplash
地址: Södra Skolgatan 43

BrewDog Malmö



啤酒爱好者的福音。供应高品质桶装啤酒。主打贵宾啤酒和当地特色美食，当然还有他们自己BrewDog啤酒厂酿造的啤酒。

还供应本地制作的高品质香肠以及素食替代品。

通过: Julianna Arjes/Unsplash
地址: Baltzarsgatan 25

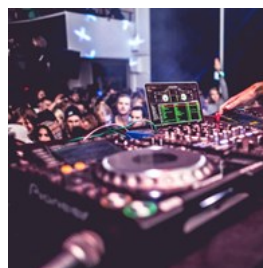
Koi



Lilla Torg (小广场) 上受欢迎的寿司餐厅也是同样受欢迎的夜店。这是马尔默居民观赏和被观赏的地方。

通过: Malmö Turism
地址: Lilla Torg 5

Babel



在老自由教堂的门后是一个最近翻新过的叫做Babel的舞蹈麦加。节目内容包括爵士乐、世界音乐和戏剧。

通过: Malmö Turism
地址: Spångatan 38

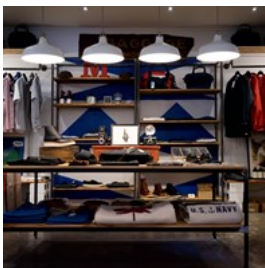
购物



Oskar Falck / Malmö Turism

马尔默拥有大量的设计师精品店以及年轻时尚的时装可供选择。大多数商业步行街都从大广场 (Stortorget) 延伸，沿 Södergatan、Skomakaregatan 和古斯塔夫阿道夫广场附近的 Baltzarsgatan，下面是 Södertull 和 Förstadsgatan Södra，最后到 Triangeln och Möllevången。大部分地区交通顺畅。去美丽如画的 Gamla Väster、时尚的 David Hal、Stora Nygatan 和 Friisgatan 旅行吧！在西港观赏海景或在小广场上流动的人群中休息。最棒的是大多数地方只要步行就能到！

Triangle 购物中心



Triangeln (马尔默最中心的购物商场) 距城市隧道出口只有几步之遥。这儿有药店、技术商店、免费的WiFi和其他实用店，但最重要的是可以时尚购物。

通过: Clark Street Mercantile/Unsplash
地址: Södra Förstadsgatan 41
电话: +46 40 23 02 06
Internet: www.triangeln.com

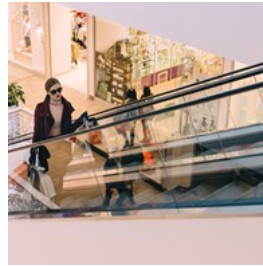
Emporia



斯堪的那维亚的首要购物中心！从车站Hyllie 出来直接进入轻松的购物氛围，没错过一样东西。三层有200家商店、餐厅和咖啡馆，占地93000平方米，为您提供高级服务。您可在时尚商店、杂货店、独特的品牌商店、药房、Systembolaget 和零售店中自由选购。

通过: Malmö Turism
Internet: www.emporia.se

Hansa



在距古斯塔夫阿道夫广场咫尺之遥的马尔默市中心，逛一逛Hansa，尽情享受 Hansa

为喜爱精致时装、美食和饮品的购物者倾力打造的愉快购物体验。您今天有想要去的心仪之地吗？

通过: freestocks/Unsplash
地址: Stora Nygatan
电话: +46 40 77 000
Internet: www.hansamalmö.se

Mitt Möllan



Mitt Möllan 有各色餐厅、商店、艺术品店、创意工作室、当地设计品店、古董店和跳蚤市场。

通过: Christelle BOURGEOIS/Unsplash
地址: Claesgatan 8 号
Internet: www.mittmollan.se/english/

马尔默环保购物



马尔默拥有众多优质环保商店，以下是几家推荐商店：
Småland AB Södra
Förstadsgatan

25/27

该精品店对内部家居进行了重新设计，采用现代元素，时尚感十足，材料均为有机或可回收材料。

Green Stories Malmö

Jörgen Ankersgatan 12

该精品店提倡可持续的生活方式，产品来自马尔默的各行各业，主营公平贸易产品、有机产品、可重复使用产品或经升级改造的产品。

Uma Bazaar

秉持最佳“Eko-reko”（环境友好和公平贸易）设计原则，可提供适合各年龄段的服饰，理念时尚，采用可持续材质、有机或可循环材料。游览 Uma Bazaar，在购物时不忘环保。

通过: micheile henderson/Unsplash

Young Trendy Davidshall



过去几年，Davidshallstorg 周围出现了许多新餐厅、咖啡馆和商店。

大多数商店把目标投向跟随时尚潮流的年轻消费者，但您仍能从定制设计精品店到复古商店找到合适的商品。前往 Meloá、Popolino、Gry 或 Liebling，寻找您喜爱的设计师吧！

通过: Priscilla Du Preez/Unsplash

地址: Davidshallstorg

Gamla Väster 的当地手工艺品和设计



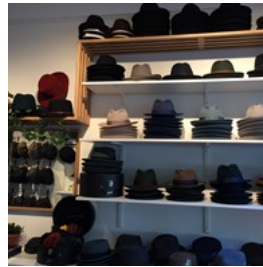
小广场西边是风景如画的 Gamla Väster，有漂亮的翻新过的旧房、可爱的小型商店、画廊和咖啡厅。

在轻松的环境中漫步，请放心，您仍身处市中心。在小广场和 Hedman 庭院周围，您会发现许多当地的手工艺艺术家和举办展览的 Form/设计中心以及斯堪的纳维亚设计最好的商店。

通过: Sven Rosborn/cc by-sa 3.0/Wikimedia(image cropped)

地址: Gamla Väster, Malmö

Hatthyllan



Hatthyllan 商品种类丰富，范围从经典款帽子到特色头饰，以及精选的瑞典女帽制造商所生产的手制品。

通过: Malmö Turism

地址: Davidshallstorg 1

SWEdala Quality Outlet



您喜欢名牌鞋子和服装吗？我们推荐您逛一逛SWEdala 品质购物中心。您将发现 100 多个知名的设计、牛仔裤和鞋子品牌。

所有商品都是四到八折。

通过: Alexander Kovacs/Unsplash

地址: Verkstadsgatan 8, 233 51 Svedala

营业时间: 星期一至星期五: 11:00-19:00, 星期六:

10:00-17:00, 星期日: 11:00-17:00

电话: +46 40 40 73 50

Internet: www.swedalaoutlet.se

住



Malmö Turism

马尔默提供各种价格的住宿。从中心地带的酒店到 Sibbarp 的海滩露营地，应有尽有。

www.expedia.com

www.booking.com

www.hotels.com

www.airbnb.se

基本信息



Malmö Turism

护照/签证



澳大利亚、新西兰、日本、韩国、中国台湾、马来西亚、以色列、阿拉伯联合酋长国以及美洲大多数

国家/地区的公民均可免签造访瑞典最多 90 天。

如果您不确定是否需要申请签证，建议您联系您所在国家/地区的大使馆或领事馆。国际（非申根）旅行者需要在其预期旅行结束后至少三个月内持有效护照才可进入申根地区。申根国家的公民可以不持护照进行旅行，但其在停留期间必须持有有效证件。

通过: mana5280/Unsplash

机场



可经由马尔默机场和哥本哈根机场到达马尔默。马尔默机场位于马尔默东部30公里处，您可以乘汽车、出租车或专线车前往。

旅行时间长约 40 分钟。

如今，马尔默机场运营以下公司：

瑞安航空公司、北欧航空公司、马尔默航空公司、挪威航空公司、Wizz Air 航空公司和最大的特许经营者。

哥本哈根国际机场是本地的国际机场，乘坐途经机场的厄勒火车即可轻松到达。

哥本哈根国际机场和马尔默之间的路程大约需要 25 分钟，每 20 分钟就有一班列车。

通过: CHUTTERSNAAP/Unsplash

Internet: www.malmoairport.se www.flygbussarna.se

www.cph.dk www.skandetrafiken.se

公共交通



马尔默和斯科纳的公共交通四通八达。有关城市巴士、当地公共汽车和从 Öresundståg 到Själland 的信息，请在Skånetrafiken

上查询。

注意，马尔默的绿色城市巴士不收取现金。

您可以使用 Skånetrafiken

应用程序的“旅行计划”功能购买单程票。您可以在旅行社购买马尔默特价一日卡和三日卡，在中央车站、三角形车站和海利车站的 Skånetrafiken 客户服务中心购买马尔默卡和斯科纳卡。

骑单车环游马尔默

马尔默将于 5

月中旬引入全新的自行车租用系统，全市将设置 50 个自行车站点，共有 500 辆自行车可供租用。

要租用自行车，您需要前往 www.malmobybike.se 进行预订或在马尔默市内的 12

个支付站点中任选一个进行付款。您还可以下载应用程序，了解如何找到自行车站点信息等。

通过: Ant Rozetsky/Unsplash
Internet: www.skanetrafiken.se

出租车



多个出租车公司都在马尔默地区采用固定价格。务必在上车之前询问旅程价格! 马尔默旅游局与以下公司合作：
出租车Skåne 电话：+46

40 330 330

网页：www.taxiskane.com

出租车 97

电话：+46 40 97 97 97

网页：www.taxi979797.nu

Taxi Kurir

电话：+46 40 70 000

网页：www.taxikurir.se

通过: Waldemar/Unsplash

邮政



通常可以在 Pressbyrån、烟草商店和食品杂货店购买邮票。

通过: Sonia Kardash/Unsplash

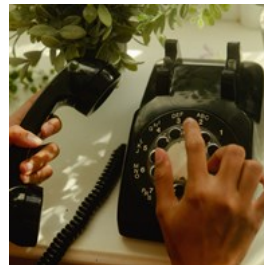
药店



药店：Apoteket Gripen 地址：Bergsgatan 48 电话：+46 77-145 04 50 营业时间：全年每天 08:00 – 22:00

通过: Mariano Baraldi/Unsplash

电话



国家/地区代码：+46 区域代码：040

通过: Wesley Hilario/Unsplash

电力系统



220 伏AC/50 赫兹

通过: Mike Winkler/Unsplash

饮用水



饮用瑞典的自来水完全安全。

通过: Andres Siimon/Unsplash

马尔默的游船码头



马尔默拥有供宾客船只停靠的三个游船码头：Dockan Marina
www.dockanmarina.se
Limhamns Småbåtshamn
www.smabatshammen.nu

Lagunen www.lagunen.nu

所有这些游船码头都离马尔默市中心不远。从

Dockan Marina

步行至中央车站仅需十分钟，Limhamns

Småbåtshamn 提供免费出借的自行车，从

Lagunen 步行十分钟即可到达公交车站，那里有到市中心的公交车。

通过: Malmö Turism

地址: Dockplatsen 1

人口

320,000

货币

瑞典克郎

营业时间

商店营业时间：工作日 10:00-18:00，周六 10:00-16:00，周日 12:00-16:00。

Internet

www.malmotown.com

www.malmo.se

www.malmocity.se

www.visitskane.com

报纸

南瑞典日报

瑞典日报

瑞典快报

瑞典晚报

Emergency numbers

112

旅游信息

马尔默旅游

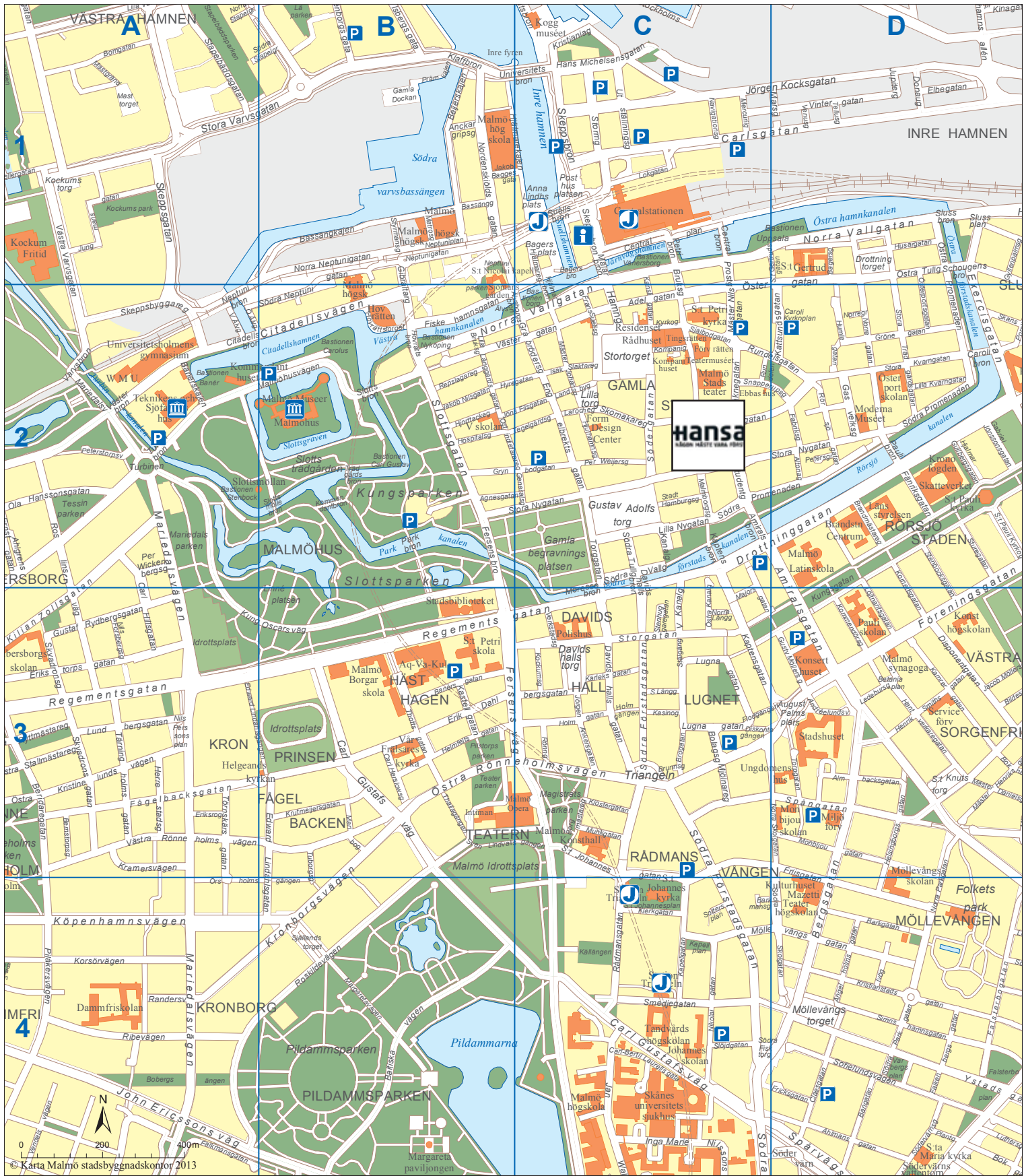
电话：+46 40 34 12 00

电话服务时间：

周一至周五：10.00-16.00

Facebook、Instagram 和 Twitter @malmotown





Adelgatan	C2	Helsingborgsgatan	D3 D4	Pildammsvägen	C3 C4
Ahlmansgatan	D4	Henrik Smithsgatan	D3	Pilåkersvägen	A4
Almbacksgatan	D3	Holmgatan	C3	Regementsgatan	A3 B3
Amiralsgatan	D3	Husargatan	D1	Ribevägen	A4
Anckargripsgatan	B1 C1	Hyregatan	B2 C2	Roskildevägen	B4
August Palms plats	D3	John Ericssons väg	A4	Roslins väg	A2
Bagers plats	C1	Jörgen Ankersgatan	C3	Rundelsgatan	C2 D2
Baltiska vägen	B4	Jörgen Kocksgatan	C1 D1	Rådmansgatan	C4
Baltzarsgatan	C2 D2	Kalendegatan	C2	Rörsjögatan	D2
Bangatan	D4	Kamrergatan	D3	Sankt Johannesgatan	C3 C4
Banérsgatan	B3	Kapellgatan	C4	Sankt Knuts torg	D3
Barkgatan	D4	Kaptensgatan	C3 D3	Själbodgatan	C2
Bergsgatan	D3 D4	Kastellgatan	B3	Själlandstorget	B4
Beridaregatan	A3 A4	Kattsundsgatan	D2	Skeppsbron	C1
Brandmästaregatan	D2	Kilian Zollsgatan	A2 A3	Skvadronsgatan	A3
Carl Gustafs väg	B3 C4	Klerkgatan	C4	Slottsgatan	B2
Carlsgatan	D1	Klostergatan	C3	Slussplan	D1
Centralplan	C1	Kommendörsgatan	D3	Smedjegatan	C4
Citadellsvägen	B2	Kornettsgatan	D2 D3	Sofielundsvägen	D4
Claesgatan	D4	Korsörvägen	A4	Solbacksvägen	A4
Dammfrivägen	A4	Kristianstadsgatan	D4	Spångatan	D3
Davidshallsgatan	C3	Kronborgsvägen	B3 B4	Stenbocksgatan	D2 D3
Davidshallstorg	C3	Krutmeijersgatan	B3	Stora Kvarngatan	D2
Disponentgatan	D3	Kung Oscars väg	A3 B3	Stora Nygatan	C2 D2
Djäknegatan	C2	Kungsgatan	D2 D3	Stora Trädgårdsgatan	D1 D2
Drottninggatan	C3 D2	Köpenhamnsvägen	A4	Stora Varvsgatan	A1 B1
Drottningtorget	D1	Larmgatan	C2	Storgatan	C3
Edward Lindahlsgatan	A4 B3	Lilla Nygatan	C2	Stormgatan	C1
Engelbrektsgatan	C2	Lilla torg	C2	Stortorget	C2
Erik Dahlbergsgatan	B3	Lugna gatan	C3	Sturegatan	D2 D3
Erikstorgsgatan	A3	Lundbergsgatan	A3	Södergatan	C2
Exercisgatan	D2	Långgårdsgatan	B2	Södra Förstadsgatan	C3
Falkenbergsgatan	D4	Löjtnantsgatan	D3	Södra Neptunigatan	B1
Falsterbogatan	D4	Majorsgatan	C2 C3	Södra Parkgatan	D4
Falsterboplan	D4	Margaretavägen	B4	Södra Promenaden	D2
Fersens väg	B3	Mariedalsvägen	A2 A3 A4	Södra Skolgatan	C4
Fiskehamnsgatan	B2 C1	Monbijougatan	D3	Södra Vallgatan	C2
Friisgatan	C3 D4	Munkgatan	C3	Tessins väg	A2
Fänriksgatan	D2	Mäster Henriksgatan	D3	Thottsgatan	B3
Fågelbacksgatan	A3 B3	Mäster Johansgatan	C2	Torggatan	C2
Föreningsgatan	C3 D3	Möllevångstorget	D4	Triangeln	C3
Gibraltargatan	B1 B2	Navigationsgatan	C1	Tärningholmshuset	A3
Grynbodgatan	B2 C2	Nikolaigatan	C4	Törnskärsgränd	A3
Gråbrödersgatan	C2	Norra Neptunigatan	B1	Utställningsgatan	C1
Grönegatan	D2	Norra Parkgatan	D3 D4	Vendelsvägen	A4
Gustaf Rydbergsgatan	A3	Norra Skolgatan	C3	Vintergatan	D1
Gustav Adolfs torg	C2	Norra Vallgatan	B2 C1 C2 D1	Västergatan	B2
Gustav Möllers gata	D3	Norregatan	D2	Västra Rönneholmsvägen	A3
Hamngatan	C1 C2	Ola Hanssonsgatan	A2	Ystadsgatan	D4
Hantverkaregatan	D3	Ostindiefareregatan	B2 C2	Ängelholmshuset	D4
Helmfeltsgatan	B3	Per Weijersgatan	C2	Östergatan	D2

Östra Kristinelundsvägen
Östra Promenaden

A3 Östra Rönneholmsvägen
D1 D2

B3 C3 Östra Tullgatan

D1