



通过: Sergii Figurnyi/shutterstock



S. Borisov/shutterstock



William Perugini/shutterstock



Engel Ching/shutterstock

伦敦是英国的文化、政治和经济中心，因其世界级的博物馆、画廊、皇家宫殿、购物圣地、西区剧院表演以及屡获殊荣的餐厅而闻名。

游览伦敦？就从这里开始计划您的旅行，从预订住宿开始成就您的完美之旅。无论您是想住五星级豪华酒店并在伦敦眼品尝香槟，还是想找一家便宜的酒店并漫步于伦敦美丽的皇家公园之一，总会找到满足您预算和兴趣要求的方案。

Events



白金汉宫的卫兵换岗仪式

换岗仪式或者交岗仪式包括白金汉宫的警卫任务交接活动。在整个仪式中，可以看到一队身着



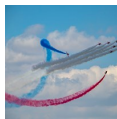
英国夏季音乐节

位于伦敦市中心的海德公园每年都会举行巴克莱卡夏季音乐节。为期一周的音乐节涵盖多种音乐风



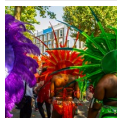
RHS 切尔西花卉展

世界规模最大的花卉展在伦敦西区举办，为期四天。每年的展出都与以往不同，但这些



皇家军队阅兵仪式

皇家军队阅兵仪式是在每年六月为了庆祝女王生日而举办的官方庆典，通常在白金汉宫附近的皇家骑兵



诺丁山狂欢会

欧洲规模最大的街头文化艺术节，每年八月底的最后一个周末在伦敦西区举行。

Top 5



白金汉宫

在夏季时分，白金汉宫对公众开放其优雅的国事厅的大门。



国会大厦

庄严的国会大厦是英国的政治中心，多年来一直是上演政治辩论、审判和戏剧的场所。



EDF Energy 伦敦眼

EDF Energy 伦敦眼高达 135 米，让您能够远眺都市各个最著名的景点。



城市游船公司

搭乘游轮游览著名的泰晤士河，从另一个角度欣赏伦敦。城市游船公司经常在威斯敏斯特、



大英博物馆

大英博物馆是世界上最大最好的博物馆之一，拥有许多现存最珍贵的历史文物。

市区



ESB Professional/Shutterstock

伦敦是一个国际化大都市，并且是英国的政治、文化和商业中心。其历史延续了数千年，而这些璀璨的历史至今仍然点缀着这座城市，从中世纪用于审讯的阴森伦敦塔到庄严的白金汉宫，比比皆是。

除了新旧文化的完美交织，伦敦还因其在艺术、戏剧、音乐、设计和美食方面的创造力、创新和原创性而闻名于世。它是无数艺术画廊和博物馆的故乡，包括泰特现代艺术馆、国家美术馆和大英博物馆，存放着许多世界上最珍贵的财宝。而且最难能可贵的是，这些博物馆和画廊大多数都是免费进入的！

要一次游览所有这些“名胜之地”，来一次泰晤士河沿岸徒步旅行是最好不过了。从塔桥出发一直到国会大厦，您将经过伦敦塔、莎士比亚环球剧场、泰特现代艺术馆、南岸艺术中心、国家剧院、伦敦眼、伦敦水族馆和伦敦地牢。赞一个！

西区是欣赏伦敦最精彩的戏剧表演和音乐会的好地方。除了经典的悲惨世界、歌剧魅影和黑衣女人等，您还能欣赏到一些热门的当代表演，例如舞动人生、狮子王和战栗现场。但是，也请不要忘了游览一些非西区的其他剧院，例如国家剧院、老维克剧院和（在夏季时分）摄政公园露天剧场。

在西区，您还能找到一些伦敦的顶级购物场所，从牛津街到七面钟，随处可见。

不同的社区都有其不同于其他的独特购物机会：诺丁山因其古董和波特贝罗二手市场而闻名，格林

威治具有极好的工艺品市场，而 Westfield London City 和 Westfield Stratford 是城市最著名的购物中心。

如果您崇尚节省，那么八个皇家公园真的值得看一看，而且也是野餐的不错去处。游览格林威治公园，顺便拜访皇家天文台，走过肯辛顿花园，观察肯辛顿宫，泛舟于海德公园湖面上，从风景优美的圣詹姆斯公园欣赏白金汉宫，在里士满公园和布时公园看鹿，以及在身处摄政公园内部的伦敦动物园与动物们来次亲密接触。

沿途您可以在伦敦众多酒店、酒吧和小饭店中品尝各种美食。您可以吃到大厨精心准备的美食，享用现代英式菜肴，或者品尝世界各地的食物，例如印度、中国、波斯、希腊、意大利或黎巴嫩。然后在伦敦最好的酒吧品尝各种美酒（鸡尾酒、白酒或当地酿制的啤酒），或者在都市热闹的夜总会和俱乐部尽情释放自己来为此行画下完美的句号。

走走瞧瞧



ESB Professional/shutterstock

伦敦有很多可看的地方，很多可做的事情。从著名的景点（例如伦敦眼、国会大厦、大本钟、伦敦塔和泰特现代美术馆）到绝佳的购物场所、视野广阔的城市绿色空间等等。

想了解有关到了伦敦不得不去的旅游景点的便利资讯吗？那就继续往下读吧！这张列表上的许多景点都可以免费游览是爱上伦敦的另一个理由。

白金汉宫



在夏季时分，白金汉宫对公众开放其优雅的国事厅的大门。

国事厅不仅为许多皇家官方的订婚仪式提供了华丽的背景场地，而且还陈列着一些皇家收藏的最精美的珍宝，包括油画、雕塑和精美的法式家具。

通过: DaLiu/shutterstock

地址: 伦敦

公共交通: 靠近维多利亚公园、格林公园和海德公园角和地铁站

营业时间: 夏季时分 (现场确认开放日期和时间)

电话: +44 20 7766 7300

Internet: www.royalcollection.org.uk

更多信息: 女王陛下的官邸

国会大厦



庄严的国会大厦是英国的政治中心，多年来一直是上演政治辩论、审判和戏剧的场所。

国会大厦全年周六以及夏季从周二到周六都开放，可在导游的带领下进行参观。

英国游客可以通过他们的 MP

请求获得一次免费的导游带领下的参观。

通过: Richie Chan/shutterstock

地址: 伦敦议会广场

公共交通: 威斯敏斯特地铁站直接穿过马路。也有许多公交经过这片地区。

营业时间: 夏季时分和全年的周六开放。现场确认日期和时间

电话: +44 20 7219 4114

Internet: www.parliament.uk/visiting

EDF Energy 伦敦眼



EDF Energy 伦敦眼高达 135 米，让您能够远眺都市各个最著名的景点。观光电梯的“旅行”持续 30

分钟，并提供有各种特殊的套餐，例如 Cupid's Capsule、Wine Tasting Capsule 和 Hotel Chocolat Capsule。

通过: Londons Finest Eye/shutterstock

地址: 伦敦威斯敏斯特桥路市政厅堤岸大厦

公共交通: 只需步行大约 5 分钟即可到达威斯敏斯特和滑铁卢车站。

营业时间: 每天开放 (除了圣诞节以及 1 月份的维护)

城市游船公司



搭乘游轮游览著名的泰晤士河，从另一个角度欣赏伦敦。城市游船公司经常在威斯敏斯特、滑铁卢 (EDF Energy

伦敦眼旁边)、伦敦塔和格林威治码头之间提供多趟观光游船。可选服务项目包括品茶巡游、夜间巡游、爵士巡游和伦敦表演船 (用餐/卡巴莱/歌舞巡游)。

通过: Pajor Pawel/shutterstock

地址: 伦敦威斯敏斯特维多利亚堤岸

营业时间: 全年开放 (除了 12 月 25 日)。

电话: +44 20 7740 0400

Internet: www.citycruises.com

Email: info@citycruises.com

大英博物馆



大英博物馆是世界上最大最好的博物馆之一，拥有许多现存最珍贵的历史文物。

大规模展览包括罗塞塔石碑、亚述人的宝藏、埃及

木乃伊和博物馆壮观明亮的大中庭。最近在中庭又新开了一家餐厅，是在华美屋顶下喝下午茶的理想地点。

还可免费游览博物馆并有导游免费作介绍。

通过: Mistervlad/shutterstock

地址: 伦敦大罗素街

公共交通: 靠近霍尔本、托特纳姆法院路、罗素广场和古奇街地铁站。

营业时间: 每日10:00 - 17:30 开放 (周五直到20:30 才关门)。

电话: +44 20 7323 8000

票: 免费 (有些临时的展会则需要购票)

Internet: www.britishmuseum.org

Email: information@britishmuseum.org

HM 伦敦塔



伦敦塔是世界上最负盛名的加强型建筑之一。它还是一个充满了黑暗秘密、诡异传说和历史遗迹的神秘场所。

在这里您可以欣赏价值连城的王冠、探究中世纪宫殿、造访声名狼藉的血腥塔、与伦敦塔卫士一起游历，了解在此发生的众多处决。

通过: Mistervlad/shutterstock

地址: 伦敦塔丘

公共交通: 塔丘是最近的地铁站

营业时间: 星期二- 星期六, 09:00 - 16:30。 星期日至星期一 10:00 - 16:30。

莎士比亚环球剧场



莎士比亚环球剧场是泰晤士河畔上最初的露天剧场的重建，剧作家威廉·莎士比亚在此第一次上演了他的许多著名戏剧，比如《罗密欧与朱丽叶》、《哈姆雷特》和《仲夏夜之梦》。

距离其原址只有几百码远，今天的环球剧场不仅以传统和现代的方式演绎莎士比亚的作品，而且还上演一些全新的剧作。而且站票只要 5 英镑，千万不要错过！展览有英语、法语、德语、西班牙语、意大利语和日语的音频指南。每 30 分钟就有一次有专业导游带领的旅行。

通过: Victor Moussa/shutterstock

地址: 伦敦班克塞德, 21 New Globe Walk

公共交通: 布力费亚斯、伦敦桥和市长官邸是最近的地铁站

营业时间: 环球剧场于5月-9月开放。展览和旅游全年开放, 除了12月24日和25日, 星期一- 星期日09:00 - 17:30 (2014年3月6日-30日时间更短)。

电话: +44 20 7401 9919

自然历史博物馆



自然历史博物馆是伦敦最美丽的地标性建筑之一，陈列着数百件自然世界奇妙的展品。

最突出的有很多人都喜欢的恐龙长廊、蓝鲸模型、萤样品中心和达尔文中心高科技阿滕伯勒工作室中的特别活动和辩论，另外还有机会与科学家见面。

通过: SPELIM/shutterstock

地址: 伦敦克伦威尔路

公共交通: 南肯辛顿地铁站是最近的地铁站

营业时间: 这个博物馆的每日开放时间为10:00 - 17:50

电话: +44 20 7942 5000

票: 免费 (有些展览单独收费)

Internet: www.nhm.ac.uk

伦敦华纳兄弟工作室之旅- 哈利波特电影制作



通过伦敦华纳兄弟工作室之旅- 哈利波特电影制作走进哈利波特的魔幻世界，参观拍摄哈利波特系列的电影布景。

在此参观之行中，您可以经过邓布利多的办公室，进入大会堂，漫步对角巷，了解技术精英如何让哈利波特在空中飞行以及如何让特效动画栩栩如生。

对于世界上喜欢这个少年魔法师的粉丝而言，这是绝对不容错过的。

通过: SOK Studio/shutterstock
地址: 利维斯顿, Studio Tour Drive
营业时间: 9:00/10:00 - 16:00/16:30 (取决于不同的季节)
电话: +44 345 084 0900
Internet: www.wbstudiotour.co.uk

圣保罗大教堂



于17世纪建造位于伦敦市上勒盖德山的圣保罗大教堂是城市最具标志性的建筑之一。由杰出的克里斯托弗·雷恩爵士设计，在1662

年之前一直是伦敦最高的建筑。使用触摸屏多媒体导览或跟随导游游览，了解著名的内部装潢，如果您身手矫捷，可以爬到回音廊（听听音效），或去圆顶顶部的金廊欣赏伦敦的壮观风景。您也可以下到教堂地下室，瞻仰海军上将尼尔森勋爵等英雄的墓碑。

通过: Nirmal Rajendharkumar/unsplash
地址: 伦敦圣保罗教堂
公共交通: 靠近圣保罗地铁站 也有许多公交经过这片地区。
营业时间: 开放时间: 星期一- 星期日, 08:30 - 16:00。
电话: +44 20 7246 8350
Internet: www.stpauls.co.uk

海德公园



海德公园占地大约350英亩，是伦敦市中心的一道绿色风景线。这个公园种植有4,000

棵树，还有一个大湖，郁郁葱葱的草地和观赏花卉随处可见，更不用提其各种人满为患的活动项目，包括骑马、滑冰、骑自行车、游泳、划船。值得观赏的有蛇形桥、快乐生活喷泉、阿基里斯雕像、安娜纪念喷泉和演讲者之角。

通过: Simon Hurry/unsplash

地址: 伦敦
公共交通: 兰卡斯特门、金钟道、大理石拱门、海德公园角和骑士桥站都坐落在海德公园的周边。
营业时间: 这个公园全年开放05:00 - 00:00
电话: +44 300 061 2000
票: 免费
Internet: www.royalparks.org.uk/parks/hyde-park
Email: hyde@royalparks.gsi.gov.uk

英国伦敦国家美术馆



在英国伦敦国家美术馆，您可以找到数百幅最著名、最优美、最具挑战性的画作。

探索由莱昂纳多·米开朗基罗、提香、伦勃朗、弗米尔、特纳、莫内和梵高所创作的鼓舞人心的艺术。

通过: Mistervlad/shutterstock
地址: 特拉法加广场
电话: +44 20 7747 2885
Internet: www.nationalgallery.org.uk
更多信息: information@ng-london.org.uk

维多利亚和阿尔伯特博物馆



众所周知，位于肯辛顿的维多利亚和阿尔伯特博物馆陈列有令人叹为观止的设计和艺术收藏，从伊斯兰艺术和精美的欧洲珠宝到约翰·康斯特布尔的著名水彩设计和薇薇恩·韦斯特伍德的标志性时尚作品。欣赏永久性珍藏或参观一场维多利亚和阿尔伯特博物馆永远备受瞩目的世界级临时展览。参加每月最后一个星期五举办的古怪的星期五之夜活动。

通过: Andriy Blokhin/shutterstock
地址: 伦敦克伦威尔路
公共交通: 南肯辛顿地铁站是最近的地铁站
营业时间: 周六至周四10:00 - 17:45, 周五10:00 - 22:00

电话: +44 20 7942 2000
票: 免费 (有些展览单独收费)
Internet: www.vam.ac.uk
Email: contact@vam.ac.uk

伦敦杜莎夫人蜡像馆



拥有超过300个蜡像、惊奇的超级英雄4D电影以及伦敦精神出租车之旅，伦敦杜莎夫人蜡像馆让您惊喜不断。

那些栩栩如生的著名 (和声名狼藉) 的历史人物蜡像当然是不容忽视的亮点，从约翰尼·德普和单向乐队到女王和拳王阿里，应有尽有。

通过: chrisdorney/shutterstock
地址: 伦敦马里波恩路
公共交通: 贝克街站是最近的地铁站

福尔摩斯博物馆



贝克大街221b是著名侦探小说中福尔摩斯的官方住址，根据亚瑟·柯南·道尔先生书中所述，他1881年到1904年都住在这里。

此博物馆收藏有福尔摩斯的详细研究，真人大小的蜡像，呈现了福尔摩斯与华森的一些冒险场景，以及一个纪念品商店。

通过: Mistervlad/shutterstock
地址: 伦敦贝克街221b
公共交通: 贝克街站是最近的地铁站
营业时间: 全年开放09:30 - 18:00 (圣诞节除外)
电话: +44 207 224 3688
Internet: www.sherlock-holmes.co.uk
Email: curator@sherlock-holmes.co.uk

泰特现代美术馆



泰特现代美术馆前身是一家发电站，是英国当代和现代艺术首屈一指的画廊。

除了其热切期待的画展，还有一些精美的永久性收藏可以欣赏，陈列的艺术家很多，例如马蒂斯、毕加索、罗思科、波洛克、沃霍尔和布儒瓦。

通过: Mistervlad/shutterstock
地址: 伦敦班克塞德
公共交通: 萨瑟克和布力费亚斯车站也在附近。
营业时间: 周日至周四10:00 - 18:00，周五至周六10:00 - 22:00 (除了12月24-26日)
电话: +44 20 7887 8888
票: 免费 (有些临时的展会则需要购票)
Internet: www.tate.org.uk
Email: visiting.modern@tate.org.uk

伦敦水族馆



伦敦水族馆靠近南岸的伦敦眼，是欧洲最大的水族馆之一，收集了各种各样的海洋生物，共500多个物种、14个主题区和两百万升水。

展有海马、章鱼、豹纹鲨和小丑鱼。您也可以进行互动体验，可以给黄貂鱼喂食、观赏鲨鱼喂养过程、观看潜水表演并体验“水下”玻璃隧道的奇幻世界。

通过: NadyaEugene/shutterstock
地址: 伦敦威斯敏斯特桥路市政厅
公共交通: 只需步行大约5分钟即可到达滑铁卢车站。
营业时间: 水族馆每周每天开放 (圣诞节除外)，10:00-19:00 (最晚18:00进馆)。
电话: +44 871 663 1678
Internet: www.visitsealife.com/london

温莎乐高主题公园



温莎乐高度假村占地150 英亩，位于伦敦以外地区。这里有超过55 个飞车、表演、景点和工作坊，面向12 岁的儿童。

这个主题公园是家庭出游的好地方，但是对于哪些想把公园里的所有娱乐设施都过一把瘾的爱玩者来说，可以在度假酒店过夜，享受主题客房。您可以登上公园里的乐高潜艇，俯瞰微型的伦敦标志性景观，检测一下您在驾校学到的驾驶技能，乘坐水上游乐设施玩得全身湿透等。

通过: Alphacolor/unsplash

地址: 伯克郡温莎麦克菲尔德路

公共交通: 从伦敦帕丁顿坐火车经过斯劳到达温莎和伊顿中央火车站，或从滑铁卢坐火车直接到达温莎和伊顿中央火车站。有往返于车站和公园的公交。

营业时间: 公园的开放时间: 工作日10:00 - 17:00, 周末10:00 - 18:00, 7 月末- 8 月末10:00 - 19:00。

电话: +44 871 2222 001

Internet: www.legoland.co.uk

汉普敦皇宫



汉普敦皇宫是亨利八世国王最钟爱的皇家府邸，充满了动人故事和美丽的风景。

走进去可以参观中世纪大会堂，威廉·莎士比亚的公司曾在这里表演过，还有巨大的都铎式厨房和闹鬼的画廊。皇宫外面也有许多看点，有迷宫、美丽的花园和大型公园。其他亮点包括日常服饰之旅和对话，以及一年一度的汉普敦皇宫花展。

通过: Gail Johnson/shutterstock

地址: 萨里郡东莫利塞

公共交通: 汉普顿宫地铁站正好穿过桥。

营业时间: 汉普敦皇宫周一至周日10:00 - 16:30 开放 (最晚15:30 入场)

WWT 伦敦湿地中心



占地105 英亩的WWT 伦敦湿地中心是一个建在伦敦市中心的郊区的野生生物保护区。

在这儿您能看到大量的稀有鸟类，可以漫步欣赏美丽的湖畔、静谧的花园和平静的草地，还有其他值得发现的自然景观，比如一群水獭。

您还可以听取免费的专业讲解，或在 Water's Edge Café

乘凉，看孩子们在室内和户外探险区自由奔跑。

通过: Lilian Dibbern/unsplash

地址: Queen Elizabeth's Walk, Barnes, London

公共交通: 在哈默史密斯地铁站乘坐283 路公交车在伦敦湿地中心站下车即到。

营业时间: 伦敦湿地中心每周开放，除了12 月25 日: 夏季09:30 - 18:00; 冬季09:30 - 17:00。

电话: +44 20 8409 4400

Internet: www.wwt.org.uk/wetland-centres/london

Email: info.london@wwt.org.uk

伦敦地牢



伦敦历史由毛骨悚然的故事和可拍的人物构成。泰晤士河南岸的新伦敦地牢重述了其中一些血腥故事。真衣装扮，360°

布景和各种特效，伦敦地牢让您在被恐怖氛围包围的90 分钟内回顾伦敦1000 年血淋淋的历史。

游览中可以看到开膛手杰克和理发师陶德，还提供两辆地下惊险飞车供您体验。

不适合胆小的人参观。

通过: Tereshchenko Dmitry/shutterstock

地址: 伦敦市政厅堤岸大厦

公共交通: 只需步行5 分钟即可到达滑铁卢车站。这个车站通多条地铁线和火车。也有许多伦敦公交经过这片地区。

营业时间: 伦敦地牢全年开放 (圣诞节除外)。全年开放时间有所变化。

电话: +44 871 423 2240

Internet: www.thedungeons.com

国家肖像美术馆



位于伦敦市中心的国家肖像美术馆汇集了从16世纪到现今195,000多个造就了英国历史的著名人物的肖像。

模特包括国王、女王、电影明星、政治家、音乐家等等，由一流的画家亲手绘制，例如霍尔拜因、大卫·霍克尼、塞西尔·比顿和卢西恩·佛罗伊德。

美术馆中展示的旋转日历也值得一看，特别是年度BP肖像奖。

通过: Amy-Leigh Barnard/unsplash

地址: 伦敦圣马丁广场

公共交通: 只需步行5分钟即可到达查令十字地铁站和莱斯特广场地铁站。也有许多公交经过这片地区。

营业时间: 星期六至星期三10:00 - 18:00, 星期四至星期五10:00 - 21:00

电话: +44 207 306 0055

票: 免费(有些展览单独收费)

Internet: www.npg.org.uk

不容错过的活动



Tint Media/shutterstock

伦敦的活动日程安排丰富，涵盖多种多样的兴趣追求。指南中特别列出了不容错过的活动，这在伦敦全年举行。

白金汉宫的卫兵换岗仪式



换岗仪式或者交岗仪式包括白金汉宫的警卫任务交接活动。

在整个仪式中，可以看到一队身着传统红色束腰外衣和黑熊皮帽的士兵与另一队士兵换班。您还将在皇家骑兵卫队阅兵场上的皇家骑兵卫队拱门处看到整个过程。

通过: Iacopo Guidi/shutterstock

地址: 伦敦SW1A 1AA, 白金汉宫

公共交通: 格林公园地铁站

营业时间: 白金汉宫每天上午11:30。皇家骑兵卫队阅兵场每天上午11:00, 周日为上午10:00。

票: 免费参观

英国夏季音乐节



位于伦敦市中心的海德公园每年都举行巴克莱卡夏季音乐节。为期一周的音乐节涵盖多种音乐风格，有流行音乐、摇滚、舞曲和嘻哈。

通过: Monkey Business Images/shutterstock

地址: 伦敦, W2 2UH, 海德公园

公共交通: 大理石拱门、海德公园角或者格林公园

Internet: www.bst-hydepark.com

RHS 切尔西花卉展



世界规模最大的花卉展在伦敦西区举办，为期四天。

每年的展出都与以往不同，但这些充满活力的小花园和园艺作品总能自成一一道风景线，并展现具有伦敦气息的历史事件。建议提前预定。

通过: Natalia Vestigio Services/shutterstock

地址: 伦敦SW3 4SR, 切尔西市, 皇家医院路, 皇家医院切尔西
票: £24-£69

Internet: www.rhs.org.uk/shows-events/rhs-chelsea-flower-show

皇家军队阅兵仪式



皇家军队阅兵仪式是在每年六月为了庆祝女王生日而举办的官方庆典, 通常在白金汉宫附近的皇家骑兵卫队阅兵场和林荫大道举行。

空前壮观的军事仪式包括英国皇家空军的编队飞行表演和由女王陛下领衔的队伍游行。

通过: Nick Fewings/unsplash

地址: 伦敦SW1A 2AX, 白厅, 皇家骑兵卫队阅兵场

Internet: www.trooping-the-colour.co.uk

Email: admin@trooping.london

诺丁山狂欢会



欧洲规模最大的街头文化艺术节, 每年八月底的最后一个周末在伦敦西区举行。

大规模的加勒比主题聚会为期三天, 在星期一会举行主要巡游。届时将看到五颜六色的花车、身着盛装的演员, 并听到各种音乐。

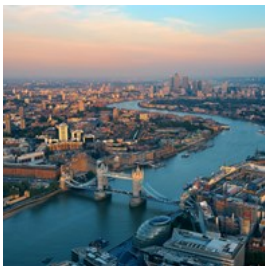
通过: JessicaGirvan/shutterstock

地址: 伦敦西区, 诺丁山地区

票: 可免费参加本活动。

Internet: www.thenottinghillcarnival.com

泰晤士河节



伦敦将在9月举办泰晤士河节, 为这条伦敦著名的河流庆祝, 节日持续30天, 活动范围有42英里并且有100多个独立的艺术文化活动。

2014年, 庆祝活动有徒步游览、高桅横帆船赛舟会、戏剧、电影等许多其他激动人心的项目, 这些活

动全都在泰晤士河上或河边举行。

通过: Songquan Deng/shutterstock

地址: 河岸的多个地点

营业时间: 贯穿整个九月

Internet: www.totallythames.org

餐厅



Julien-images-videos-93/shutterstock

多亏了伦敦各种文化的融合, 此都市的饭店提供世界各个角落的美食。不管您喜欢何种菜肴, 都绝对能在伦敦找到, 假如中国菜、日本菜、韩国菜、加勒比菜、波兰菜、法国菜、意大利菜、阿富汗菜、埃塞俄比亚菜、美国菜、西班牙菜、南非菜、波斯菜等等。

伦敦的厨房还有一种激动人心的现象, 就是具有创新思想的大厨们在传统的经典英国菜色的基础上重新创造出新的流行菜色, 这一切都强调采用当地新鲜的食材。

米其林星级餐厅、家庭餐厅、舒适的酒吧、快餐连锁店和具有异域情调的咖啡馆遍布整个城市, 不管您的预算是多少, 都有好去处。

J Sheekey



J Sheekey 餐厅位于莱斯特广场和Covent 花园之间, 从19世纪90年代就已经开始营业, 它是享用鲜鱼、生蚝和贝类的好去处。从

Sheekey 的炸鱼饼到罐装小虾 (另外可选择素食和

肉食)，这里针对每个人都有很多选择。

通过: Cesarz/shutterstock

地址: 伦敦WC2N 4AL, 圣马丁法院28-34

公共交通: 莱斯特广场

营业时间: 周一至周六12:00 - 15:00 和17:30 - 00:00, 周日12:00 - 15:30 和18:00 - 23:00

电话: +44 20 7240 2565

Internet: www.j-sheekey.co.uk

Inamo



Inamo 是一家开创性的具有东方风格的餐厅和酒吧，多亏了互动式的点菜系统，在这里用餐体验由您自己一手掌握。

您只需从投影到您桌面的食品和饮料图片菜单中挑选自己最喜爱的菜肴即可，无需阅读长长的菜名。此具有泛亚特色的菜单深受日本、中国、泰国、韩国等等众多亚洲国家的影响。

通过: Ekaterina Smirnova/shutterstock

地址: 134-136 Wardour Street, Soho, London W1F 8ZP

公共交通: 托特纳姆法院路, 牛津广场

营业时间: 周一至周三17:00 - 23:30, 周四12:00 - 15:00 和17:00 - 23:30, 周五至周六12:00 - 00:00, 周日12:00 - 22:30

电话: +44 20 7851 7051

Internet: www.inamo-restaurant.com

Email: reservations@inamo-restaurant.com

Wolseley



Wolseley 前身是皮卡迪利大街的一个汽车展厅，现在是一家采用复古欧式风格的典雅的咖啡餐厅。

这里的美食延续相同的欧洲经典传统，招牌菜包括 veal Holstein 和 chicken soup with dumplings。

供应早餐、午餐、下午茶和晚餐...

只要您想吃，就有得吃。

通过: Chef photography/shutterstock

地址: 160 Piccadilly, London W1J 9EB

公共交通: 格林公园

营业时间: 周一至周五07:00 - 00:00, 周六08:00 - 00:00, 周日08:00 - 23:00

电话: +44 20 7499 6996

Internet: www.thewolseley.com

Email: website@thewolseley.com

Gordon Ramsay 餐厅



如果单凭名字尚不能把自己推销出去，那么它荣获的三个米其林之星应该就可以了吧。

该餐厅位于富裕的切尔西，在典雅温馨的氛围中供应现代法式菜肴，所有菜肴都在主厨 Clare Smyth 的监督下制作。

通过: vichie81/shutterstock

地址: 68 Royal Hospital Road, London SW3 4HP

公共交通: 南肯辛顿, 斯隆广场

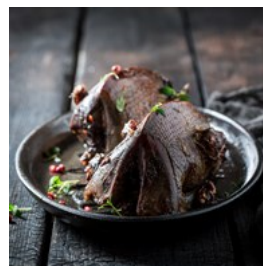
营业时间: 周一至周五12:00 - 14:15 和18:30 - 22:15

电话: +44 20 7352 4441

Internet: www.gordonramsayrestaurants.com

Email: royalhospitalroad@gordonramsay.com

Heston Blumenthal 做的晚餐



Heston Blumenthal 骑士桥餐厅的菜单在英式传统菜色上加以创新，从而闻名。

选择菜肴，如格雷伯爵茶三文鱼 (c.1730)，烤乳鸽 (c.1780) 和葡萄酒蛋糕 (c.1810) - 或者通过选择套餐让厨师帮您搭配餐点，如果钱不是问题，也可以坐上主厨餐桌，直接让餐厅定制展示厨房为您服务。

通过: Shaiith/shutterstock

地址: 66 Knightsbridge, London SW1X 7LA

公共交通: 骑士桥

营业时间: 每天12:00 - 14:30 和18:30 - 22:30

电话: +44 20 7201 3833

Internet: www.dinnerbyheston.com

Email: molon-dinnerhb@mohg.com
更多信息: 位于中国东方海德公园酒店

No.20



No.20 位于时尚的Sanctum Soho 酒店第一层，这里供应现代的、季节性的英式西餐，包括早餐、下午茶和晚餐。

除了餐厅以外，酒吧也是一个享受咖啡、夜间鸡尾酒或葡萄酒的不错去处。

通过: Shebeko/shutterstock

地址: 伦敦W1B 5NF，苏豪区，沃里克大街20号

公共交通: 牛津广场，皮卡迪利广场

营业时间: 周一至周六06:30 - 23:00，周日07:00 - 17:00

电话: +44 20 7292 6102

Internet: www.sanctumsoho.com

Email: info@sanctumsoho.com

更多信息: 位于Sanctum Soho 酒店内

牛津塔餐厅和酒吧



边用纯正的英式风格就餐，边欣赏泰晤士河的美景。这家酒吧餐厅是浪漫用餐的绝佳之地，尤其是在用餐前漫步于南岸。

提前预约，确保在户外的露天餐桌上享用美食，顺便观赏用背景衬托的圣保罗大教堂。

您还可以在酒吧欣赏现场版的爵士乐。

通过: Kamira/shutterstock

地址: 伦敦南岸区红楼轩大街牛津塔码头，SE1 9PH

公共交通: 黑修士站

电话: +44 (0)20 7803 3888

Internet: www.harveynichols.com/restaurant/the-oxo-tower

Email: oxo.reservations@harveynichols.com

Mestizo Mexican 餐厅和Tequila 酒吧



Mestizo Mexican 餐厅和 Tequila 酒吧供应高质量的墨西哥传统美食，这里的环境美好又温馨。

从这家休闲餐厅下来，您会发现一个时尚的 tequila 酒吧，这里供应鸡尾酒、龙舌兰酒和“antojitos”（一种墨西哥餐前小吃）。

通过: Sofia Felguerez/shutterstock

地址: Mestizo, 103 Hampstead Road, London, NW1 3EL

公共交通: 尤斯顿，尤斯顿广场，沃伦街

营业时间: 周一至周六12:00 - 23:00，周日12:00 - 22:30

电话: +44 20 7387 4064

Internet: www.mestizomx.com

Email: eat@mestizomx.com

Gaucha - 皮卡迪利大街



阿根廷餐厅Gaucha 皮卡迪利大街分店共有四层。除了餐厅主体Cavas De Gaucha 酒店以外，一层是酒吧而顶层是晚餐休息室。

牛排当然是菜单的招牌，但是也有很多其他菜色可以品尝，从 Ecuadorian ceviche 到 Scamorza 和 potato ravioli。

通过: hlphoto/shutterstock

地址: 25 Swallow Street, London W1B 4QR

公共交通: 皮卡迪利广场，格林公园

营业时间: 周一至周六12:00 - 00:00，周日12:00 - 23:00

电话: +44 20 7734 4040

Internet: www.gauchorestaurants.co.uk

更多信息: 位于Regent Street, W1 附近

Sketch 餐厅



Sketch 餐厅是位于摄政街的一个古怪、新颖而又优雅的场所，它是由法国厨艺大师Pierre Gagnaire 和餐厅老板Mazouz 创立的。

这个独特的空间由五个用餐区构成：客厅法式糕点餐厅、空地酒吧、画廊啤酒店、两家米其林星级教室和图书馆餐厅以及东方酒吧。

通过: My Good Images/shutterstock

地址: 9 Conduit Street, Mayfair, London W1S 2XG

公共交通: 牛津广场, 皮卡迪利广场

营业时间: 每天 (请参阅网站了解具体时间)

电话: +44 20 7659 4500

Internet: www.sketch.london

Email: info@sketch.london

Masala Zone - 贝斯沃特



Masala Zone 餐厅的贝斯沃特分店由印度民间艺术和拼贴的爆竹标签华丽地装饰着，它和其他发展中的连锁店一样温馨又好客。

菜单受到了印度街道美食和家庭菜肴的启发，不仅供应印度烧烤和地方咖喱还有餐前小吃式的印度套餐。

通过: Sahil Rattanaphas/shutterstock

地址: 75 Bishops Bridge Road, Bayswater, London, W2 6BG

公共交通: 皇家橡树, 贝斯沃特

营业时间: 周一至周五12:30 - 15:00 和17:30 - 23:00, 周六12:30 - 23:00, 周日12:30 - 22:30

电话: +44 20 7221 0055

Internet: www.masalazone.com

Email: bayswater@masalazone.com

更多信息: 位于主教桥路和因弗内斯阶地的街角。

Sarastro 餐厅



Sarastro 因其夸张的内部装潢而闻名- 既有舞台的感觉又有历史悠久的古玩店的感觉。

这家餐厅与其附近的西区剧院相应，以歌剧盒、舒适而华丽的丝绒桌布为特色。这里有地中海式菜色而且还可以欣赏到现场表演，周日和周一现场歌剧、周四是 swing and Motown、周五是拉美音乐表演。

通过: Jocelyn Erskine-Kellie/pexels

地址: 伦敦WC2B 5SU, 德鲁里巷126号

公共交通: Covent 花园, 霍尔本, 寺庙

营业时间: 每天12:30 - 00:00 (周日是16:00 - 18:00)

电话: +44 20 7836 0101

Internet: www.sarastro-restaurant.com

Email: info@sarastro-restaurant.com

Duke of Cambridge



Duke of Cambridge 是英国首家也是唯一一家被土壤协会认证为有机食品的酒店。

伊斯灵顿美食酒吧的菜单毋庸置疑提供各种精美的有机食品和饮料，并根据当季的食材每日变更菜单。

通过: Magdanatka/shutterstock

地址: 伦敦N1 8JT, 伊斯灵顿, 圣彼得街30号

公共交通: 安吉尔

营业时间: 周一至周六12:00 - 23:00, 周日12:00 - 22:30

电话: +44 20 7359 3066

Internet: www.dukeorganic.co.uk

Email: duke@dukeorganic.co.uk

下午茶



Pandora Pictures/shutterstock

精致的手指三明治，诱人的蛋糕，几壶热气腾腾的茶，加了很多果酱和奶油烤饼……有这么多美味的配食，难怪传统的下午茶在伦敦仍然是一如既往的受欢迎。

在今天，伦敦有的许多的顶级酒店、餐厅和咖啡馆提供下午茶，并且选择繁多 - 从经典的下午茶到低卡路里的下午茶甚至还有绅士下午茶。

这里有一些最好的：

Afternoon tea at The Ritz



Afternoon tea at The Ritz 是一家伦敦机构。事实上，因为太受欢迎，所以您必须至少提前四周预订。

每天有五场美妙的下午茶会以满足当下的需求，这一切都在美丽的棕榈阁中举行。选择好自己舒适的座位后，您便可以开始享受四种下午茶套餐之一，从 17 种不同类型的大叶茶中进行选择，并欣赏钢琴家或竖琴家演奏的天籁之音。

通过: Pandora Pictures/shutterstock

地址: London W1J 9BR, 皮卡迪利大街150 号

公共交通: 格林公园

营业时间: 每天11:30、13:30、15:30、17:30 和19:30

电话: +44 20 7493 8181

票: 45 英镑起

Internet: www.theritzlondon.com

更多信息: 位于丽兹酒店中

Fortnum & Mason 的下午茶



2012 年，Fortnum & Mason 最近改名的Diamond Jubilee Tea Salon

其实是由女王、康沃尔公爵夫人和剑桥公爵夫人联合开办的一家茶餐厅。如今，在 Tea Salon 品尝下午茶或傍晚茶是一件相对奢华的事情，可以选择来自 Coronation Cake Carriage 的蛋糕和糕点、鲑鱼俄式薄煎饼以及茶和蛋糕搭配菜单。

通过: petereleven/shutterstock

地址: 伦敦W1A 1ER, 皮卡迪利181 号

公共交通: 格林公园

营业时间: 周一至周六12:00 - 21:00, 周日12:00 - 20:00

电话: +44 20 7734 8040

票: 40 英镑起

Internet: www.fortnumandmason.com

Email: reservations@fortnumandmason.co.uk

更多信息: Diamond Jubilee Tea Salon 位于Fortnum & Mason 的四楼

Afternoon tea at Brown's Hotel



布朗酒店下午茶在使用木镶板、火炉和原创艺术装饰的英式茶室温馨且宁静的环境中供应。

在袖珍三角钢琴琴音的伴随下，您可以品尝美味可口的小吃（还有布朗独特时令茶可供选择），吃完还可以添满，无需额外费用。

通过: Maximum Exposure PR/shutterstock

地址: 伦敦W1S 4BP, 梅菲尔区, 阿尔比马尔大街

公共交通: 格林公园, 皮卡迪利广场

营业时间: 每天12:00 - 18:30

电话: +44 20 7518 4155

票: 39.50 英镑起

Internet: www.roccofortehotels.com

Email: tea.browns@roccofortehotels.com

更多信息: Brown's Hotel

Dorchester 的下午茶



timeless Promenade and elegant Spatisserie 中的 Dorchester 每天供应五场下午茶。可以选择Vintage Afternoon Tea on The

Balcony、The Dorchester Afternoon Tea、Champagne Afternoon Tea 或 the bite-size Spatisserie Afternoon Tea。

一年的不同时间还会供应特别的时令茶。

通过: heygigpic/shutterstock

地址: 伦敦W1K 1QA 帕克巷

公共交通: 海德公园角, 格林公园

营业时间: 下午茶供应时间为 13.15、14.30、15.15、16.45 和 17.15

电话: +44 20 7629 8888

票: 41 英镑起

Internet: www.dorchestercollection.com

Email: restaurants.tdl@dorchestercollection.com

酒吧和夜生活



glazok90/shutterstock

伦敦的夜生活在世界上最具活力且选择最多，从超大俱乐部到现场音乐秀，时尚酒吧到传统酒馆。

像 Soho 和莱斯特广场这样的中央伦敦聚集地几乎每晚都吸引众多游客到此，但是如果体验很酷很时尚的感觉，也可以尝试出城到临近的地区，像伦敦东部的霍顿斯和肖迪奇或者伦敦南部的克拉珀姆。

这只是简单了解下伦敦难忘的夜生活体验必须包含

哪些元素，例如古怪的酒馆和酒吧、世界闻名的俱乐部、美丽的夜间风景等等...

Ministry of Sound



Ministry of Sound 在90年代于一个旧的汽车站的基础上翻修而成，是伦敦俱乐部史上的一个传奇- 同时也是一个国际品牌。

该俱乐部位于滑铁卢南部的 Elephant & Castle 旁边，拥有五个房间、四个吧台、一个 VIP 休息室、一个庭院和世界上最佳的音响系统。

通过: Anthony Mooney/shutterstock

地址: 伦敦SE1 6DP, 大象堡, 戈恩特大街103号

公共交通: Elephant & Castle

营业时间: 周五22:30 - 06:00, 周六23:00 - 07:00

电话: +44 20 7740 8600

Internet: www.ministryofsound.com

Email: info@ministryofsound.com

Argyll Arms



Argyll Arms 因为其正宗的传统爱丽丝酒馆小吃和美丽的维多利亚修饰风格而闻名，是牛津大街热闹的购物区中旧时代伦敦的剪影。

这家国家二级保护酒馆完成于 1742 年，以阿盖尔公爵二世的名字命名，传说曾经有一条秘密通道连接着这家酒馆和公爵的府邸。

通过: Ground Picture/shutterstock

地址: 伦敦W1F 7TP 阿盖尔大街18号

公共交通: 牛津广场

营业时间: 周一至周四10:00 - 23:30, 周五至周六10:00 - 00:00, 周日10:00 - 23:00

电话: +44 20 7734 6117

Internet: www.nicholsonspubs.co.uk

Atlas Pub



Atlas Pub 是一个温馨而放松的酒吧，装潢采用时尚的木质镶板、鲜花和砖砌壁炉。

它还供应上好的白酒和葡萄酒，菜单中囊括了众多美食佳肴，伦敦酒学院广受欢迎的酒坊也位于此。

通过: marino bocelli/shutterstock

地址: 伦敦SW6 1RX, 富勒姆, 西格雷路16号

公共交通: 西布朗普顿

营业时间: 周一至周六12:00 - 23:00, 周日12:00 - 22:30 (厨房开门时间单独设立)

电话: +44 20 7385 9129

Internet: www.theatlaspub.co.uk

Email: reservations@theatlaspub.com

Gordon's Wine Bar



Gordon 被认为是伦敦最古老的酒吧 (建立于1890年), 它的感觉很奇妙, 像是来自另一个时代。

全场采用烛光照明, 此地窖式的酒吧供应各种各样桶装的白酒、葡萄酒和波特酒, 以及丰盛的餐点。总是人满为患, 如果您想有桌子, 建议您下午4点左右就去占位。

通过: Igor Normann/shutterstock

地址: 伦敦WC2N 6NE, 维尔利尔街47号

公共交通: 查林十字街, 堤岸

营业时间: 周一至周六11:00 - 23:00, 周日12:00 - 22:00

电话: +44 20 7930 1408

Internet: www.gordonswinebar.com

Email: info@gordonswinebar.com

The Roxy



Roxy 是位于伦敦西区繁华街道下面非正式的地下室酒吧。Roxy

受所有人欢迎, 消费人群形形色色, 从学生到工作人士都有, 每周上演六种风格的俱乐部之夜, 播放流行、电子和另类音乐。欢乐时光从下午5点开始, 晚上8:30结束。

通过: Jacob Lund/shutterstock

地址: 伦敦W1T 1HJ, 马里波恩, 拉斯伯恩区3-5

公共交通: 托特纳姆法院路

营业时间: 周一至周四17:00 - 03:00, 周五17:00 - 03:30, 周六21:30 - 03:30

电话: +44 20 7255 1098

Internet: www.theroxy.co.uk

Prince Alfred



于1863年开业, 阿尔弗莱德王子保留了其大部分的时代特色, 包括原始的维多利亚雅室-

每个雅室都有其自己的门通向大街, 并且采用木质的材料分隔各个雅室, 互相之间用一个小门连接。PA 在当地享有盛名, 而且在临近的 Formosa Dining 雅室中供应食物, 并且位于风景如画的水乡小威尼斯附近。

通过: Shebeko/shutterstock

地址: The Prince Alfred, 5a Formosa Street, London W9 1EE

公共交通: Warwick Avenue

营业时间: 周一至周四12:00 - 23:00, 周五至周六12:00 - 00:00, 周日12:00 - 22:30

电话: +44 20 7286 3287

Internet: www.theprincealfred.com

Email: princealfred@youngs.co.uk

Hippodrome Casino



五层的Hippodrome Casino就像它所在莱斯特广场一样，五光十色、充满活力、遍地惊喜。

除了游戏区，还有现场表演、六个吧台、餐厅、两个休息室和一个室外抽烟和抽雪茄的地方。

这一切的中心是一层阳台上的 Heliot 吧台，供应 Hippodrome 辉煌历史上经典鸡尾酒基础上研发的新产品。

通过: AS Inc/shutterstock

地址: 伦敦WC2H 7JH, 莱斯特广场

公共交通: 莱斯特广场

营业时间: 每周7天, 每天24小时

电话: +44 207 769 8888

Internet: www.hippodromecasino.com

Email: info@hippodromecasino.com

购物



Maridav/Shutterstock

在伦敦，游客和当地人都喜欢通过购物打发时间。如果考虑到这座都市遍布各种各样购物场所，从高端奢侈品店和大型百货商场到活跃的市集和街头小店，也就不觉得奇怪了。

关键是找到适合您的购物区，可以是西区各种知名的品牌，坎登市场奇怪的工艺品和怪异的时尚，或者是萨维尔街笔挺的西装。

下面只是几种值得一逛的伦敦顶级购物场所...

牛津大街



牛津大街是伦敦终极购物场所，挤满了各种高端时尚店、国际品牌店、工艺品、家居服店等等。

这样就不难理解为什么它的大街上总是到处都能见到各种商家的购物袋！最受欢迎的景点包括

Topshop

的一个巨大的分支，再加上标志性的商店如 Selfridges、John Lewis、House of Fraser 和 Marks & Spencer。

通过: alice-photo/Shutterstock

地址: 伦敦牛津大街

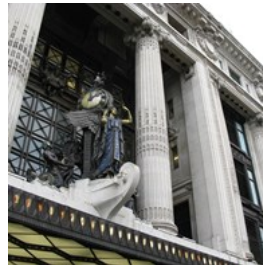
公共交通: 牛津广场, 托特纳姆法院路, 邦德街, 大理石拱门

营业时间: 请查看各个场所

电话: +44 20 7462 0689

Internet: www.oxfordstreet.co.uk

Selfridges



Selfridges 的伦敦旗舰店是世界上最好的百货商场之一，共有六层，充斥着各种美丽的时装、配饰、电子产品、时尚家居和精品美食。

但是它绝对不只是一个购物场所，它还是社交中心 - 充斥着各种活动、酒吧、餐馆、咖啡馆、艺术展览和奇怪的屋顶派对。

通过: inavanhateren/Shutterstock

地址: 伦敦W1A 1AB, 牛津街400号

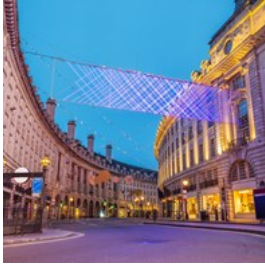
公共交通: 邦德街

营业时间: 周一至周六09:30 - 21:00, 周日11:30 - 18:00

电话: +44 113 369 8040

Internet: www.selfridges.com

摄政街



因其有优美的弧形外观，上市建筑和精美的酒店，摄政街成为一个文化圣地和热点购物区。顶级品牌如 Liberty、Apple 和 Hamleys 聚集在这里，旁边就是世界上最大的 Burberry 商店。

通过: ZGPhotography/Shutterstock
地址: 伦敦摄政街
公共交通: 牛津广场, 皮卡迪利广场
营业时间: 请查看各个场所
电话: +44 20 7038 3718
Internet: www.regentstreetonline.com
Email: info@regentstreetonline.com

Liberty



Liberty 很容易就能找到，它正面的 mock-Tudor 标志非常醒目，是一家奢华的设计商场，而且就在摄政街旁边。它于 1875 年开业，后来被 Oscar Wilde 称赞道：“艺术买家的天堂”。如今它的主要特色是其顶级时尚、珠宝、美容、家具、玩具、东方地毯等等。

通过: Clare Louise Jackson/shutterstock
地址: 伦敦 W1B 5AH, 丽晶街
公共交通: 牛津广场
营业时间: 周一至周六 10:00 - 20:00, 周日 12:00 - 18:00
电话: +44 20 7734 1234
Internet: www.liberty.co.uk
更多信息: 主入口位于 Marlborough 街上

Camden Lock 市场



Camden Lock 市场坐落在风景如画的运河旁边，如果您在寻找奇特古怪而独特的礼品、时装和手工艺品，那么 Camden Lock

市场是必去之处。到处是各种小店和摊位，自 1972 年以来这里吸引了不少的游客。当您来到这里时，一定要去看一看附近的 Stables Market 和 Camden Market (前称为 Buck Street Market)。

通过: Steve Barker/unsplash
地址: 伦敦, 农场路, 卡姆登洛克区 54-56
公共交通: Camden 镇, Camden 路, Chalk 农场
营业时间: 每天 10:00 - 18:00
电话: +44 20 3763 9999
Internet: www.camdenlockmarket.com
Email: support@camdenmarket.com

Covent Garden 和 Seven Dials



除了其街头娱乐节目，Covent Garden 还因其穹顶市场而闻名：

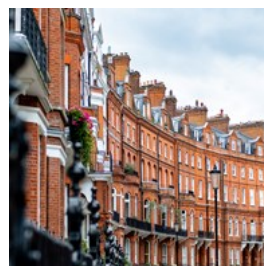
苹果市场、纪念市场和东列柱市场，销售的商品从英国工艺品到珠宝和古董，应有尽有。该区域也有许多永久性的商店，从广受欢迎的迪士尼商店到斯坦福旅游书店。

最后是另外两个独特的伦敦购物场所：

尼尔街和科芬园的“购物村”Seven Dials，大街小巷挤满了时尚精品店、古着店、珠宝店和家具设计店。

通过: David Sury/unsplash.com
地址: Covent Garden, London
公共交通: 科芬园
Internet: www.coventgarden.london

骑士桥



切尔西和南肯辛顿的骑士桥及其周边地区因其高端的时尚和奢华的品牌而闻名。在斯隆大街上，您可以找到 Prada、Gucci、Giorgio

Armani、Dolce et Gabbana、Fendi 以及许多其他顶级品牌。这条路北边与 Harrods 和 Harvey Nichols

等商场聚集的布朗普顿路交汇，南边与 20 世纪 60 年代爆发朋克运动和反文化运动的国王路交汇。如今在这里，您可以找到 Vivienne Westwood 的伦敦店和 Peter Jones 百货商场。

通过: William Barton/Shutterstock
地址: Knightsbridge, London
公共交通: 骑士桥, 斯龙广场, 南肯辛顿
Internet: www.knightsbridge-estate.com

Harrods

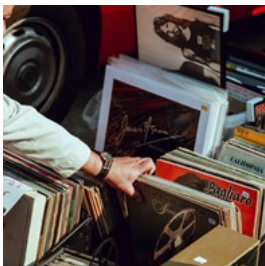


世界闻名的Harrods 是伦敦购物平台的一个风向标。

在此美轮美奂的商场内，您能找到任何东西，从家居和厨房必备品到图书和精美产品等等，应有尽有。但是大多数人都直奔 Harrods 品牌的礼品、时尚通道和饮食区而去，饮食区是供应众多美味佳肴的天堂。

通过: Luis Coronel/unsplash.com
地址: 骑士桥W1X 7XL，布朗普顿路87-135
公共交通: 骑士桥
营业时间: 周一至周六10:00 - 20:00，周日11:30 - 18:00
电话: +44 20 7730 1234
Internet: www.harrods.com
Email: help@harrods.com

格林威治市场

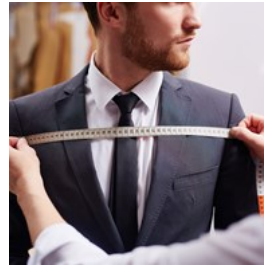


格林威治市场汇集了许多独特的工艺品，是购买独特的礼品和纪念品的好去处，有手工制作的珠宝、天然的美容产品、儿童的玩具或古董（每天的主打都不同）。

还有一些永久性商店出售艺术品、服装和配饰 - 另外还有许多小吃摊，供应世界各地的各种美食。

通过: Clem Onojeghuo/unsplash.com
地址: 伦敦，格林威治高街，SE10 9HZ
公共交通: 卡蒂萨克号，格林威治
营业时间: 周二至周日10:00 - 17:30（周五直到19:30才关门）
电话: +44 20 8293 3110
票: 免费
Internet: www.greenwichmarketlondon.com
Email: hello@greenwichmarketlondon.com
更多信息: 该市场还能从College Approach 进入

Savile Row



Mayfair 大街的Savile Row 自1803 年以来一直都是传统全定制服务的同义词，因为拥有Richard James 和 Ozwald Boateng

等著名的设计师而一直在伦敦的时尚界具有举足轻重的地位。要买衬衫、领带、帽子和其他配件，就到附近的杰明街去买。

通过: Pressmaster/Shutterstock
地址: 伦敦W1S 3PG，梅菲尔区

Mayfair



Mayfair 驻有许多世界级知名品牌和豪华酒店，是伦敦最高档的购物场所。

沿着蒙特街，您会找到许多奢华的时尚和美容品牌、艺术和古董经销商以及顶级餐厅。其他的 Mayfair 零售店还包括 Marc Jacobs、Christian Louboutin、Jenny Packham、Balenciaga、Purdey 和 William & Son。

通过: Alexey Fedorenko/Shutterstock
地址: Mayfair, London
公共交通: 邦德街，大理石拱门，格林公园
电话: +44 20 7312 0011
Internet: www.grosvenorlondon.com/home
Email: customercentre@grosvenor.com

Westfield 伦敦



Westfield 伦敦在伦敦的 Shepherd's Bush 区，它是一个超大型的购物和休闲圣地。在这一设计令人惊叹的购物中心内部有包括

Debehams 和 Dior (位于 The Village 奢侈品牌区) 在内的超过 265 多家豪华高耸的商店。还有许多餐厅和酒吧可以进去恢复体力，它们在南面露台的过道旁，还有 14 家影院、健身房、水疗中心、图书馆，在中央大厅中还有一个为特殊活动而包装的演出台。

通过: Ground Picture/Shutterstock
地址: 伦敦W12 7GF, 艾莉尔路
公共交通: Shepherd's Bush
营业时间: 周一至周六10:00 - 22:00, 周日12:00 - 18:00 (各个商店时间可能有所不同)
电话: +44 20 7061 1400

Westfield 斯特拉福市



从姐妹购物中心到具有开创精神的Westfield 伦敦，Westfield

斯特拉福市凭借着高级品牌、顶级餐厅和娱乐场所，带动了东部伦敦的复苏。除了 250 家商店和 70 家餐饮场所之外，这里还有一家电影院、一个全明星球道保龄球场和一家 65,000 英尺宽的赌场。当您在那里的时候，请留心观赏附近令人惊叹的伊丽莎白女王奥林匹克公园的绝佳景色。

通过: Monkey Business Images/Shutterstock
地址: 伦敦E20 1EJ, 伊丽莎白女王奥运公园, Montfichet 路
公共交通: 斯特拉福, 国际性的斯特拉福
营业时间: 周一至周五10:00-21:00, 周六09:00-21:00, 周日12:00-18:00
电话: +44 208 221 7300

Harvey Nichols



Harvey Nichols 或Harvey Nicks 在当地非常有名，是伦敦时尚界的宠儿。其骑士桥旗舰店于19 世纪80 年代开业，如今共设有8

层，陈列大量时尚漂亮的生活类精品服装。第 5 楼已承包给现代风格的第五楼餐厅、咖啡厅和酒吧，另外还有一个美食广场和酒店。

通过: David Lezcano/unsplash.com
地址: 伦敦SW1X 7RJ, 骑士桥109-125
公共交通: 骑士桥, 海德公园角
营业时间: 周一至周六10:00 - 20:00, 周日11:30 - 18:00
电话: +44 20 7235 5000
Internet: www.harveynichols.com/store/knightsbridge
Email: contact.knightsbridge@harveynichols.com

基本信息



ESB Professional/Shutterstock

机场- 伦敦希思罗机场



伦敦希思罗机场是世界上最繁忙的机场之一，其拥有五个航站。有多种方法可从希思罗机场到达您的目的地。Hoppa 酒店和By Bus

酒店是共享乘车服务，用公共汽车将旅客送到 (送出) 当地或伦敦市中心酒店。最快捷的旅行方式是搭乘希思罗机场快线的列车，每 15 分钟一趟 (约从早上 5 点到晚上 11:45)，只需 20

英镑就可在 15 分钟内将您送达伦敦市中心。您也可以乘坐希思罗平价火车 (9.50 英镑)、伦敦地铁皮卡迪利线、达到维多利亚汽车站的汽车 (6 英镑)、公交车 (1.40 英镑 Oyster/2.40 英镑现金) 或出租车 (乘坐黑色计价出租车约花费 50 英镑到 60 英镑) 到伦敦市中心。

通过: John Cameron/unsplash
地址: 米德尔塞克斯郡豪恩斯洛区希思罗机场
公共交通: 伦敦希思罗机场火车站
营业时间: 24 小时开放
电话: +44 844 335 1801
Internet: www.heathrow.com

机场- 伦敦盖特威克机场

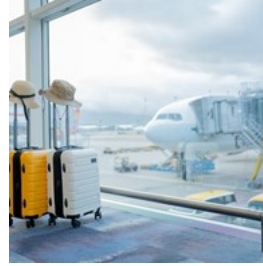


伦敦盖特威克机场是英国第二大机场 (希思罗机场是最大的机场)，其拥有两个航站楼：南站与北站。

从机场到伦敦市中心最快的线路是乘坐盖特威克机场快线，列车每 15 分钟一趟。这路直达维多利亚车站的行程大约有 30 分钟，花费 19.90 英镑。其他的行程选择包括乘坐第一首都连线到伦敦桥、城市泰晤士连线、黑衣修士桥、法灵顿或圣潘克拉斯国际火车站 (到圣潘克拉斯要 10 英镑)；南方的火车站服务 (到维多利亚站要 19.90 英镑)、大巴 (8 英镑)、easyBus (在线价格 2 英镑) 或出租车。

通过: holakarlos/unsplash
地址: 西萨塞克斯郡盖特威克机场，RH6 0NP
公共交通: 伦敦盖特威克机场火车站
营业时间: 24 小时开放
电话: +44 844 892 0322
Internet: www.gatwickairport.com

机场- 伦敦斯坦斯特德机场

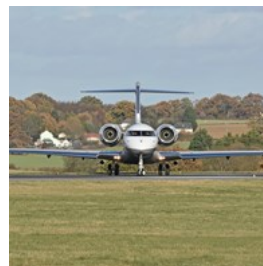


伦敦斯坦斯特德机场是英国第三大机场，这里有许多到欧洲和地中海的实惠航线。乘坐斯坦斯特德机场快线，仅需 47

分钟您就可到达利物浦街车站。列车每 15 分钟一趟，乘车费为 23.40 英镑。您也可以乘坐大巴在斯坦斯特德机场与伦敦市中心之间来往，选择有 easyBus (在线价格 2 英镑)、国家快运公司 (5 英镑起) 以及 Terravision (6 英镑起)。也可以预订一辆斯坦斯特德的 24x7 微型出租车 – 注意：黑色出租车不会在斯坦斯特德营运 (尽管您可以乘坐一量黑色出租车去机场)。

通过: Kingmaya Studio/Shutterstock
地址: 埃塞克斯郡斯坦斯特德机场，CM24 1RW
公共交通: 斯坦斯特德机场火车站
营业时间: 24 小时开放
电话: +44 844 335 1803
Internet: www.stanstedairport.com

机场- 伦敦卢顿机场



伦敦卢顿机场距伦敦市中心西北部仅 56 公里，这里的廉价航线非常受欢迎。

有定期的区间巴士将游客从机场接送至最近的车站，路途经过卢顿机场公园路，大约需要 10 分钟。您可以从这个车站乘坐东密德兰列车或第一首都连线服务到伦敦市中心，耗时在 21 和 25 分钟之间 (花费 13.50 英镑)。其他选择包括 easyBusB express 巴士服务 (在线价格 2 英镑起)、到达维多利亚汽车站的绿线 757 大巴服务 (17 英镑) 以及到达维多利亚汽车站的 Terravision 大巴 (15 英镑)，每种服务在不同目的地下车。往返伦敦市中心的计价出租车行程大概花费 80 英镑。

通过: Terence Burke/unsplash

地址: 贝德福德郡卢顿, 伦敦卢顿机场, LU2 9QT

公共交通: 卢顿机场公园路

营业时间: 24 小时开放

电话: +44 1582 405100

Internet: www.london-luton.co.uk

机场- 伦敦城市机场



伦敦城市机场距伦敦市中心东部9.5 公里, 这里主要提供短途和商业航班服务。

机场位于码头区轻轨铁路上方, 其连接到位于景宁镇、斯特拉特福德和银行的伦敦地下铁路网, 并使用同样的价格结构。

公共汽车也为机场提供服务, 473 路与 474

路公共汽车可以到达伦敦东部站点。

您也可以在机场外的出租车停车处乘坐出租车。

通过: Olena Yakobchuk/Shutterstock

地址: 伦敦哈特曼路, 伦敦城市机场, E16 2PX

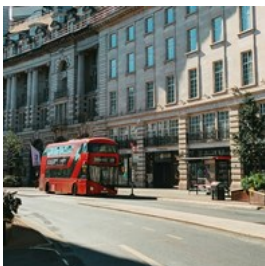
公共交通: 伦敦城市机场 DLR 站

营业时间: 周一至周五 05:00-22:00, 周六 05:00-13:00, 周日 10:30-22:20

电话: +44 20 7646 0088

Internet: www.londoncityairport.com

公共交通- 公共汽车



伦敦的巴士网络覆盖到了首都, 提供频繁、便捷的服务。如果您使用 Oyster 卡, 则每次乘车花费 1.40

英镑 (您只需在上车的时候用卡片贴一下就行), 如果您仅仅使用公共汽车和电车服务, 每天最多花费 4.40 英镑。

如果您用现金支付的话, 每次乘车要花费 2.40 英镑。这里可以提供周卡、月卡和年卡的公交卡。为了更好的在交通网络中导航, 您可以在更大的地铁站从旅行信息中心领取伦敦市巴士指南或是使用伦敦交通局的在线行程计划工具。深宵巴士整晚都

会运营, 大多数的线路都会经过特拉法加广场 (Trafalgar Square)。所有 16

岁以下的儿童可以免费乘车 (需要照片卡, 即使 5 至 15 岁的儿童也需要能证明年龄的照片卡)。

自由通行证授权残疾人和老年人免费乘车。

通过: Thomas Konings/unsplash

地址: London

电话: +44 343 222 1234

Internet: www.tfl.gov.uk

公共交通- 地铁



伦敦有 12 个地铁行线, 它们可以连接到码头区轻轨铁路 (DLR) 和当地铁路网络。地铁通常在周一至周六从上午 5

点营运到午夜, 周日运行时间会减少。可以通过从任何一个地铁站领取免费的地铁交通图, 或使用伦敦交通局的在线行程计划工具。伦敦有六个行程区域, 根据您的乘车区域不同, 票价也会不同, 可是使用 Oyster 卡购买车票会比使用现金便宜很多。针对儿童、学生、老年人和残疾人游客会有各种优惠。

通过: Will H McMahan/unsplash

地址: London

电话: +44 343 222 1234

Internet: www.tfl.gov.uk

公共交通- 码头区轻轨铁路



码头区轻轨铁路在伦敦东部运营, 它可以连接到银行、港威大厦 (塔丘)、沙德韦尔、斯特拉特福德、鲍、喜朗码头、景宁镇和金丝雀码头的地铁网络。它也可以连接到皇家维多利亚的阿联酋航空缆车。票价和地铁相同, DLR 在周一至周六从上午

5:30 运营到凌晨 12:30，在周日从上午的 7 点运营到晚上 11:30。票价和地铁相同，Oyster 卡和旅游卡的用户可以使用 DLR。

通过: William Perugini/Shutterstock
地址: London
电话: +44 343 222 1234
Internet: www.tfl.gov.uk

公共交通- 泰晤士水上巴士



搭乘水上巴士可以沿着泰晤士河顺利从A 地到达B 地。这里有六条线路，可以到达从Putney 与Woolwich Arsenal

之间的河堤目的地。一些受欢迎的服务包括在伦敦希尔顿码头区河畔与金丝雀码头之间的泰晤士河快船线路、在泰特英国美术馆与泰特现代艺术馆之间的航线以及在伦敦眼和格林威治历史区的线路。请在上船之前或登船时（取决于服务）购买船票 - 使用旅游卡和 Oyster 卡可以享受打折。

通过: Maria Is/Unsplash
地址: London
电话: +44 343 222 1234
Internet: www.tfl.gov.uk

公共交通- 本地列车



除了地铁以外，伦敦还拥有通到很多地铁的站点的本地列车网络。伦敦主要的列车运营商有银连铁路 (Silverlink)、第一首都连线

(First Capital Connect)、东南铁路 (South Eastern Railway)、南方铁路 (Southern Railway)、伦敦地上铁 (London Overground) 和大英格兰 (Greater Anglia)，这些本地的线路可以连接到国家铁路网络和欧洲之星。您可以在停在 1 至 9 区的所有市郊列车上使用 Oyster 卡 - 除了希思罗特快和少量其他选择性服务。这里提供很多不同的铁路卡，持卡人可以享受票价打折的优

惠。

通过: Roman Fox/unsplash
地址: London
电话: +44 343 222 1234
Internet: www.tfl.gov.uk

公共交通- 有轨电车

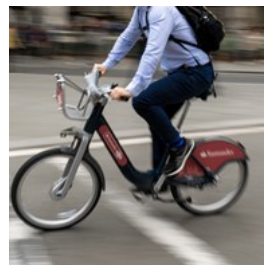


伦敦的有轨电车网络，伦敦电车连线，是在2000 年引入的，其在伦敦南部选择的地区有运营服务-

在温布尔顿、克里登、贝克汉姆和新阿丁顿地区。从周一至周六，去新阿丁顿的有轨电车每 7 分钟一趟，去温布尔顿、埃尔默恩德和贝克汉姆交叉口的每 10 分钟一趟。票价和公共汽车相同，使用 Oyster 卡只需支付 1.40 英镑而使用现金则需支付 2.40 英镑。旅游卡在有轨电车上同样适用，并且在有轨电车网络上可以使用通票。伦敦 16 至 17 岁的学生、16 岁以下的儿童、老年人和残疾居民可以凭借相关照片卡免费乘坐伦敦电车连线。

通过: William Perugini/Shutterstock
地址: London
电话: +44 343 222 1234
Internet: www.tfl.gov.uk

公共交通- 自行车租赁项目



通过使用城市自行车共享项目，您可以跨上“鲍里斯自行车”在伦敦市穿梭。以伦敦市长鲍里斯命名的蓝色自行车可以在伦敦市内550

个自行车停靠点找到，因此您可以很容易找到一辆。在交了注册费（2 英镑起）以后，您就可以租用一辆自行车一天、一周或者甚至一年。在头 30 分钟，自行车是免费使用的，但是根据您随后使用自行车的时间，价格会相应的增加。在您完成旅程时，只需将自行车退回到距您最近的自行车停靠点即可 - 您可以使用巴克莱自行车 (Barclays Bikes)

应用查找自行车停靠点。

通过: Gonzalo Facello/unsplash

地址: London

电话: +44 343 222 6666

Internet: www.tfl.gov.uk

公共交通- 阿联酋航空线



流行搭乘阿联酋航空线（伦敦连接格林威治半岛和皇家码头的缆车）跨过泰晤士河。除了能带您在短短的10

分钟之内横跨泰晤士河，您还可以俯瞰伦敦和泰晤士河的美景。使用 Oyster 充值卡的票价是 3.20 英镑，您也可以在线路的任一终点站购买 6.40 英镑的往返旅行（即“360° 旅行”）。这里也提供多程票（10 英镑 10 次）和私人包厢。

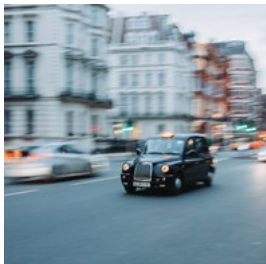
通过: I Wei Huang/Shutterstock

地址: Emirates Greenwich Peninsula, Greenwich, London

电话: +44 343 222 1234

Internet: www.emiratesairline.co.uk

出租车



一定要坐一下伦敦的标志性黑色出租车，它会给您带来舒适、宽敞的乘车体验。在街边或是在出租汽车候客站乘车。

将会有计价器记录您的行程，最低消费为 2.40 英镑。伦敦还有很多私人出租车辆和微型出租车，由于这些车辆都是不带计价器的，因此在预订时请检查费用。当您需找一个当地的、声誉好的公司时，可以下载针对伦敦交通的免费的 CabWise 应用程序或是短信发送 CAB 到 60835，即可短信接收三个号码（两个微型出租车和一个黑色出租车）。Hailo 智能手机应用程序是另一个帮您找到附近黑色出租车的好办法。

通过: Bruno Martins/unsplash

地址: London

电话: +44 343 222 4000

Internet: www.tfl.gov.uk

邮政



在伦敦，您可以在邮局、报刊经销商和超市买到邮票。

您可以在任何邮局邮寄包裹或是纪念品，同时您也可以在网上找到离您最近的邮局分局。邮局的营业时间通常是周一至周五的上午 9:00 到下午 5:30 和周六的上午 9:00 到下午 12:30。

通过: Lina Kivaka/pexels

地址: Fitzrovia, London

电话: +44 8457 223344

Internet: www.postoffice.co.uk

药店



当您需要去柜台买药或是开一个处方时，只需去伦敦任何一家药房即可。除了私营药房外，您可以在 Boots 和 Superdrug

的特定分店以及一些大型的超市中得到药店服务。

Boots:

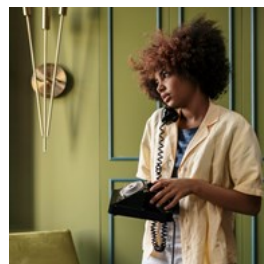
通过: Vladislav Bychkov/unsplash

地址: 44-46 Regent St, London

电话: +44 207 7346 126

Internet: www.boots-uk.com

电话



英国的国际电话区号是+44 或0044，其将替代电话号码的第一个“零”。因此，举个例子，当您从国外拨打020 7946 0000

这个号码时，您需要拨打 +44 20 7946 0000。

伦敦的区号是 (020) 7、(020) 8 和 (020) 3。如果您在英国境内从其他固网电话来拨打伦敦的号码，您不必输入号码前的“020”，只需输入剩下的 7、8 或 3 即可。

通过: cottonbro/pexels

电力系统



家用电器通过插入壁式插座的三角插头连到英国的市电电源。与其他许多国家不同的是，这个插座是可以打开或关闭的。

英国电源插座的平均电压是 230v 或更高一点，所以在您连接插座之前请检查您设备的电压。电压适配器和变压器可在伦敦机场或是电器连锁门面（如 Argos 或 Curry's）买到。

在许多有 WiFi 的咖啡店和一些陆路列车上都有电源插座。需要给您的手机充电？下载“发现 chargebox”的 iPhone 应用可搜索您最近的 ChargeBox。

通过: Idyshah/pixabay

人口
830 万

货币
英镑，1 英镑 = 100 便士

营业时间
通常的营业时间为周一至周六 9:00 - 17:30。
许多百货商场会一直营业到 18:00，有些百货商场在周三或周四营业时间将延长到 19:00 或 20:00。较大的商店在周日的 10:00 - 18:00 也营业。

报纸
《泰晤士报》
《电讯报》
《卫报》
《每日邮报》
《独立报》

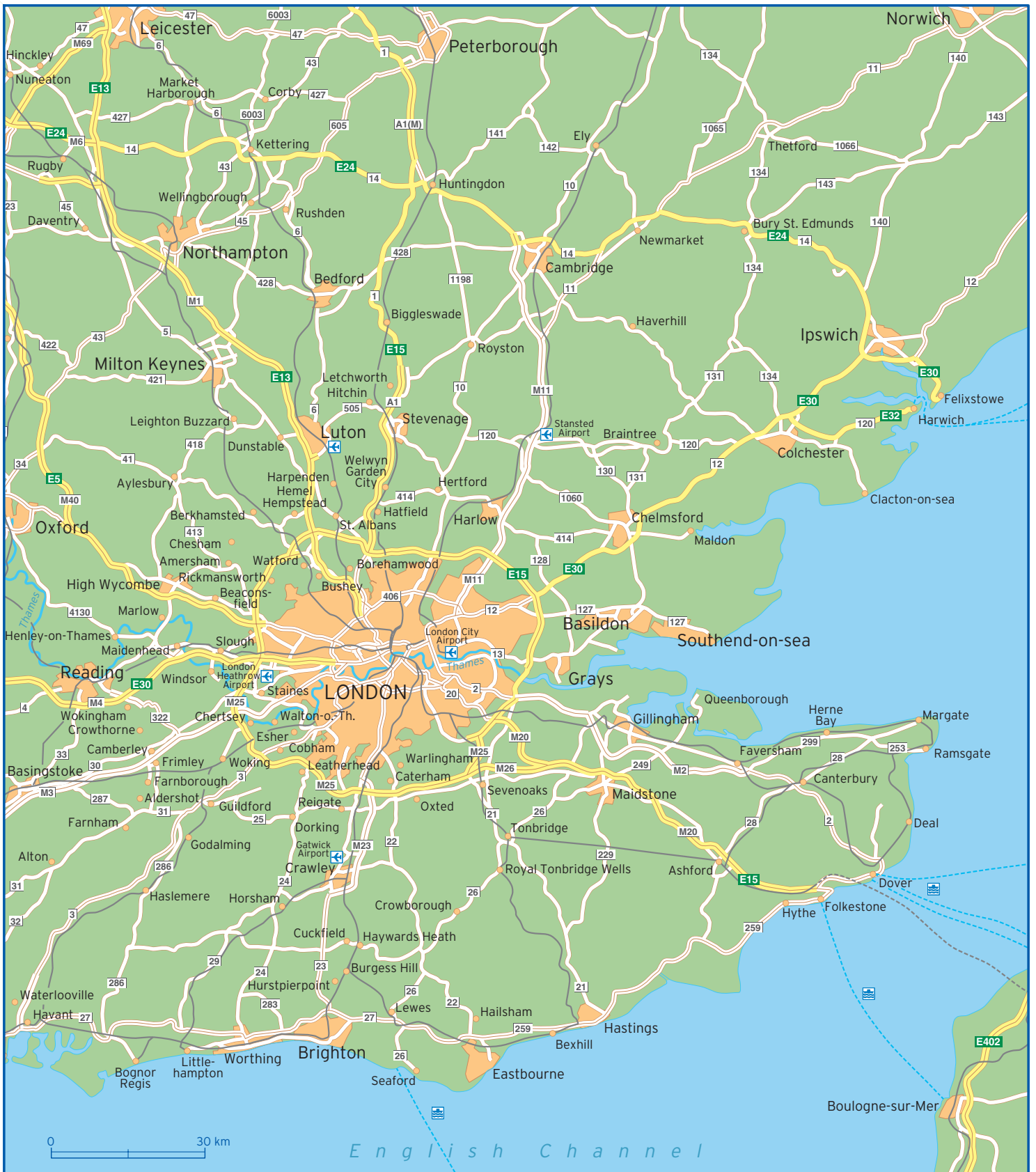
《伦敦旗帜晚报》

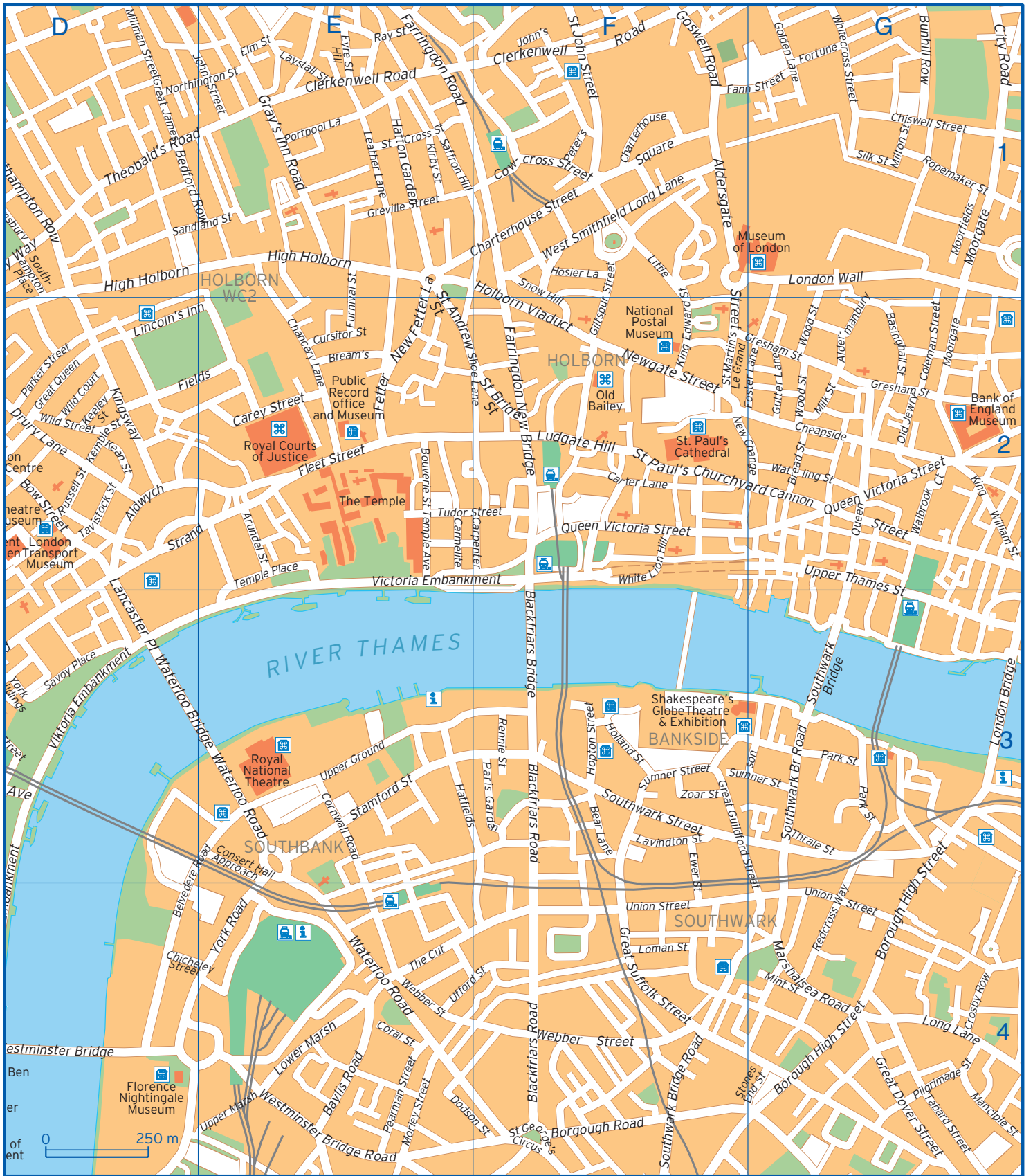
Emergency numbers

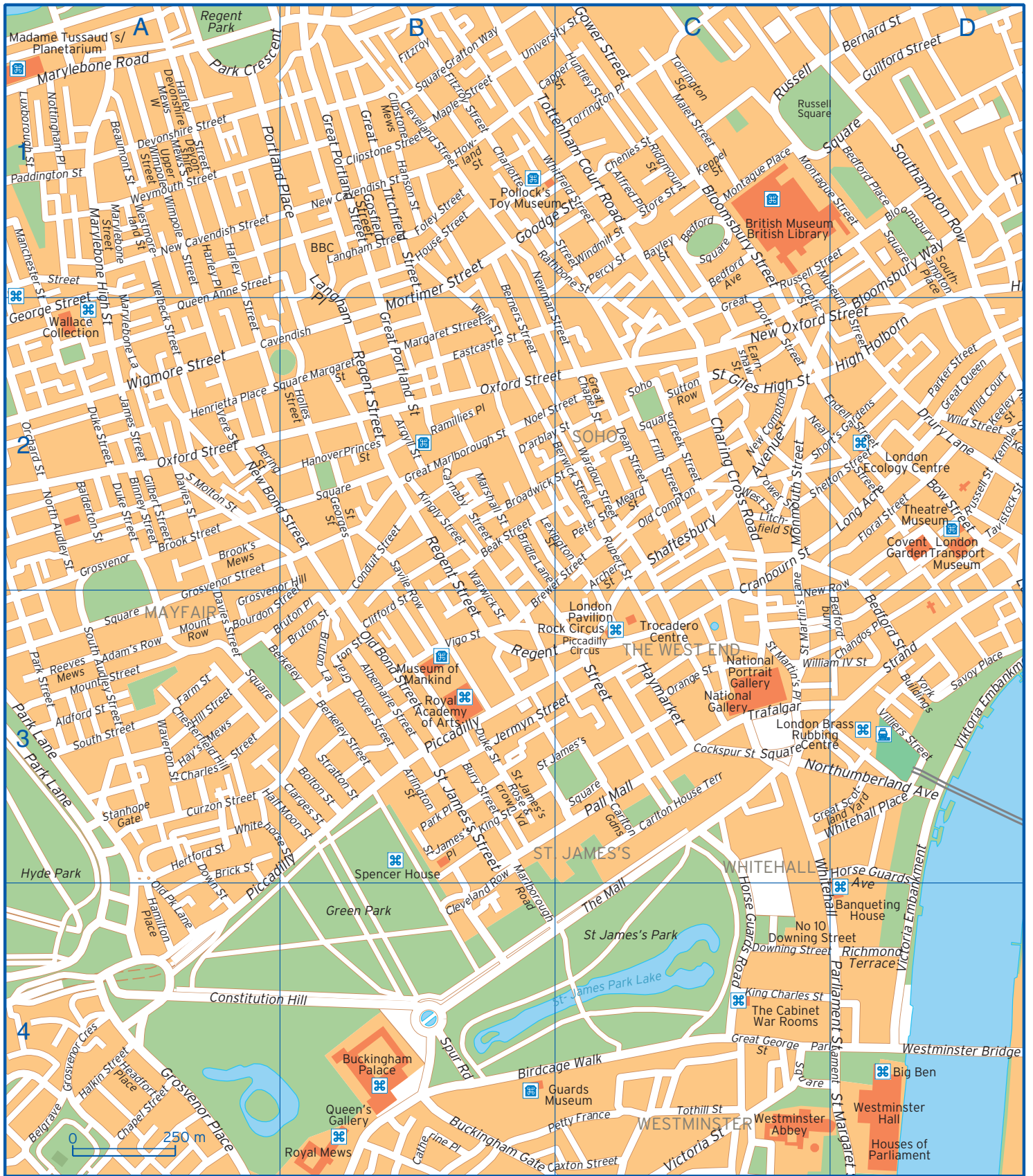
999

旅游信息

城市信息中心
圣保罗教堂，
伦敦，
EC4M 8BX
+44 20 7332 1456







Adam's Row	A3	Brook's Mews	A2	Davies Street	A2 A3
Albemarle Street	B3	Bruton Lane	B3	Dean Street	C2
Aldermanbury	G2	Bruton Place	A3 B3	Dering Street	A2
Aldersgate Street	F1	Bruton Street	B3	Devonshire Mews South	A1
Aldford Street	A3	Buckingham Gate	B4	Devonshire Mews West	A1
Aldwych	D2	Bunhill Row	G1	Devonshire Street	A1
Alfred Place	C1	Bury Street	B3	Dodson Street	E4 F4
Archer Street	C2	Cannon Street	G2	Doughty Street	D1
Argyll Street	B2	Capper Street	B1 C1	Dover Street	B3
Arlington Street	B3	Carey Street	E2	Down Street	A3 A4
Arundel Street	E2	Carlton Gardens	C3	Downing Street	C4
Balderton Street	A2	Carlton House Terrace	C3	Drury Lane	D2
Bayley Street	C1	Carmelite Street	E2	Drury Lane	D2
Baylis Road	E4	Carnaby Street	B2	Duke Street	A2 B3
Beak Street	B2	Carter Lane	F2	D'arblay Street	B2 C2
Bear Lane	F3	Catherine Place	B4	Earnshaw Street	C2
Beaumont Street	A1	Cavendish Square	A2 B2	Eastcastle Street	B2
Bedford Ave	C1	Caxton Street	B4 C4	Elm Street	E1
Bedford Place	D1	Chancery Lane	E2	Emerson Street	G3
Bedford Row	D1 E1	Chandos Place	D3	Endell Street	C2 D2
Bedford Square	C1	Chapel Street	A4	Ewer Street	F3 F4
Bedford Street	D3	Charing Cross Road	C2	Eyre Street Hill	E1
Bedfordbury	D3	Charles Street	A3	Fann Street	F1 G1
Belgrave Square	A4	Charlotte Street	B1	Farm Street	A3
Belvedere Road	D4 E3	Charterhouse Square	F1	Farringdon New Bridge	F2
Berkeley Square	A3 B3	Charterhouse Street	E1 F1	Farringdon Road	E1
Berkeley Street	B3	Chenies Street	C1	Fetter Lane	E2
Bernard Street	D1	Chesterfield Hill	A3	Fitzroy Square	B1
Berners Street	B1 B2	Chicheley Street	D4 E4	Fitzroy Street	B1
Berwick Street	B2 C2	Chiswell Street	G1	Fleet Street	E2
Binney Street	A2	City Road	G1	Floral Street	D2
Birdcage Walk	B4 C4	Clarges Street	B3	Foley Street	B1
Blackfriars Bridge	F2 F3	Clerkenwell Road	E1 F1	Fortune Street	G1
Blackfriars Road	F3 F4	Cleveland Row	B3 B4	Foster Lane	G2
Bloomsbury Square	D1	Cleveland Street	B1	Frith Street	C2
Bloomsbury Street	C1	Clifford Street	B3	Furnival Street	E1 E2
Bloomsbury Way	D1 D2	Clipstone Mews	B1	George Street	A2
Bolton Street	B3	Clipstone Street	B1	Gilbert Street	A2
Bonhill Street	G1	Cockspur Street	C3	Giltspur Street	F1 F2
Borgough Road	F4	Coleman Street	G2	Gloucester Terrace	D2 E2
Borough High Street	G3 G4	Conduit Street	B2	Golden Lane	G1
Bourdon Street	A3 B2	Consert Hall Approach	E3	Goodge Street	B1 C1
Bouverie St Temple Avenue	E2	Constitution Hill	A4 B4	Gordon Square	C1
Bow Street	D2	Coptic Street	C1 C2	Gosfield Street	B1
Bread Street	G2	Coral Street	E4	Goswell Road	F1
Bream's Buildings	E2	Cornwall Road	E3	Gower Street	C1
Brewer Street	B3 C2	Cowcross Street	F1	Grafton Street	B3
Brick Street	A3	Cranbourn Street	C2 C3	Grafton Way	B1
Bridle Lane	B2	Crosby Row	G4	Gray's Inn Road	E1
Broadwick Street	B2 C2	Cursitor Street	E2	Great Chapel Street	C2
Brook Street	A2	Curzon Street	A3	Great Dover Street	G4

Great George Street	C4	Kean Street	D2	Moorgate	G1 G2
Great Guildford Street	F3 G4	Keeley Street	D2	Morley Street	E4
Great James Street	D1	Kemble Street	D2	Mortimer Street	B1 B2
Great Marlborough Street	B2	Keppel Street	C1	Mount Row	A3
Great Portland Street	B1 B2	King Charles Street	C4	Mount Street	A3
Great Queen	D2	King Edward Street	F1 F2	Museum Street	C1 D2
Great Russell Street	C2	King Street	B3	Neal Street	C2
Great Scotland Yard	C3 D3	King William St	G2	New Bond Street	A2 B2
Great Suffolk Street	F4	Kingly Street	B2	New Cavendish Street	A1 B1
Great Titchfield Street	B1	Kingsway	D2	New Compton Street	C2
Greek Street	C2	Kirby Street	E1	New Fetter Lane	E1 E2
Gresham Street	F2 G2	Lambeth Place Road	D4	New Oxford Street	C2 D2
Greville Street	E1	Lancaster Place	D2 D3	New Row	C3 D2
Grosvenor Crescent	A4	Langham Place	B1 B2	Newgate Street	F2
Grosvenor Hill	A3 B2	Langham Street	B1	Newman Street	B1 C2
Grosvenor Place	A4	Lavindton Street	F3	Noel Street	B2 C2
Grosvenor Square	A2	Laystall Street	E1	North Audley Street	A2
Grosvenor Street	A2 A3	Leather Lane	E1	Northington Street	D1 E1
Guilford Street	D1	Lexington Street	B2 C2	Northumberland Avenue	C3 D3
Gutter Lane	G2	Lincoln's Inn Fields	D2 E2	Nottingham Place	A1
Half Moon Street	A3 B3	Litchfield Street	C2	Old Bond Street	B3
Halkin Street	A4	Little Britain	F1	Old Compton	C2
Hamilton Place	A4	Loman Street	F4	Old Jewry	G2
Hanover Square	B2	London Bridge	G3	Old Park Lane	A4
Hanson Street	B1	London Wall	G1	Orange Street	C3
Harley Place	A1	Long Acre	D2	Orchard Street	A2
Harley Street	A1	Long Lane	G4	Oxford Street	A2 B2
Harper Road	G4	Lower Marsh	E4	Paddington Street	A1
Hatfields	E3	Ludgate Hill	F2	Pall Mall	C3
Hatton Garden	E1	Luxborough Street	A1	Paris Garden	F3
Haymarket	C3	Malet Street	C1	Park Crescent	A1 B1
Hay's Mews	A3	Manchester Street	A1 A2	Park Lane	A3
Headfort Place	A4	Manciple Street	G4	Park Place	B3
Henrietta Place	A2	Maple Street	B1	Park Street	A3
Hertford Street	A3	Marchmont Street	D1	Park Street	G3
High Holborn	D1 D2 E1	Margaret Street	B2	Parker Street	D2
Hill Street	A3	Marlborough Road	B3 B4	Parliament Square	C4 D4
Holborn Viaduct	E1 F2	Marshall Street	B2	Parliament Street	D4
Holland Street	F3	Marshalsea Road	G4	Pearman Street	E4
Holles Street	B2	Marylebone High Street	A1 A2	Percy Street	C1
Hopton Street	F3	Marylebone Lane	A1 A2	Peter Street	C2
Horse Guards Avenue	D3 D4	Marylebone Road	A1	Peter's Lane	F1
Horse Guards Road	C3 C4	Marylebone Street	A1	Petty France	B4 C4
Hosier Lane	F1	Meard Street	C2	Phoneix Place	E1
House Street	B1	Milk Street	G2	Piccadilly	A4 B3
Howland Street	B1	Millman Street	D1	Pilgrimage Street	G4
Huntley Street	C1	Milton Street	G1	Portland Place	A1 B1
James Street	A2	Mint Street	G4	Portpool Lane	E1
Jermyn Street	B3 C3	Monmouth Street	C2	Princes Street	B2
John Carpenter Street	E2 F2	Montague Place	C1	Queen Anne Street	A1 A2
John Street	D1 E1	Montague Street	C1 D1	Queen Street	G2

Queen Victoria Street	F2 G2	St Giles High Street	C2	Vere Street	A2
Ramillies Place	B2	St James's Place	B3	Victoria Embankment	D3 D4 E2 F2
Rathbone Street	B1 C1	St James's Rose & crown Yard	B3	Victoria Street	C4
Ray Street	E1	St James's Square	B3 C3	Vigo Street	B3
Redcross Way	G4	St James's Street	B3	Viktoria Embankment	D3
Reeves Mews	A3	St John Street	F1	Villiers Street	D3
Regent Street	B2 B3 C3	St John's Square	F1	Walbrook Court	G2
Rennie Street	F3	St Margaret Street	D4	Wardour Street	C2
Richmond Terrace	D4	St Margaret Street	D4	Warwick Street	B2 B3
Ridgmount Street	C1	St Martin's Lane	C2 C3	Waterloo Bridge	D3 E3
Ropemaker Street	G1	St Martin's Le Grand	F2	Waterloo Road	E3 E4
Rupert Street	C2	St Martin's Place	C3	Watling Street	G2
Russell Square	C1	St Paul's Churchyard	F2	Waverton Street	A3
Russell Street	D2	Stamford Street	E3	Webber Street	E4 F4
Saffron Hill	E1	Stanhope Gate	A3	Welbeck Street	A1 A2
Sandland Street	D1 E1	Stones End Street	G4	Wells Street	B2
Savile Row	B2 B3	Store Street	C1	West Smithfield Long Lane	F1
Savoy Place	D3	Strand	D2 D3 E2	West Street	C2
Shaftesbury Avenue	C2	Stratton Street	B3	Westminster Bridge	D4
Shelton Street	C2 D2	Sumner Street	F3 G3	Westminster Bridge Road	E4
Shoe Lane	E2	Sutton Row	C2	Westmoreland Street	A1
Short's Gardens	C2 D2	Tabard Street	G4	Weymouth Street	A1
Silk Street	G1	Tavistock Street	D2	White Lion Hill	F2
Snow Hill	F1 F2	Temple Place	E2	Whitecross Street	G1
Soho Square	C2	The Mall	C4	Whitehall	C3 C4
South Audley Street	A3	Theobald's Road	D1	Whitehall Place	C3 D3
South Molton Street	A2	Thrale Street	G3	Whitehorse Street	A3 B3
South Street	A3	Torrington Place	C1	Whitfield Street	B1 C1
Southampton Place	D1	Torrington Square	C1	Wigmore Street	A2
Southampton Row	D1	Tothill Street	C4	Wild Court	D2
Southwark Bridge	G3	Tottenham Court Road	B1 C1	Wild Street	D2
Southwark Bridge Road	F4 G3	Tower Street	C2	William IV Street	C3 D3
Southwark Street	F3	Trafalgar Square	C3	Wimpole Street	A1
Spur Road	B4	Tudor Street	E2 F2	Windmill Street	C1
St Andrew Street	E1 E2	Ufford Street	E4 F4	Wood Street	G2
St Ann's Street	C4	Union Street	E4 F4 G4	York Bridge	A1
St Bride Street	F2	University Street	B1 C1	York Buildings	D3
St Cross Street	E1	Upper Ground	E3	York Road	E4
St Georges Street	B2	Upper Marsh	E4	Zoar Street	F3
St George's Circus	F4	Upper Thames Street	G2 G3		