

Ljubljana

通过: Georgios Tschlis/Shutterstock

斯洛文尼亚的首都卢布尔雅那是欧洲的枢纽。换句话说，各种文化的影响造就了卢布尔雅那独特的气质和特点，而其复杂迷人的历史形成了与众不同的形象。卢布尔雅那是一座风景如画的城市，这里拥有与河流和谐共存的浪漫桥梁、精致的建筑和充满活力的文化创意。卢布尔雅那城堡可俯瞰位于山脚的卢布尔雅那古老中心，古老中心的规模很小，步行或骑自行车即可到达。围绕城市的郁郁葱葱植被为游客提供了户外远足、骑车兜风等游玩机会。

Sergii Figurnyi/Shutterstock

Events

开放式厨房

开放式厨房是一个市场，众多的斯洛文尼亚厨师在他们的摊位烹制和出售美味佳肴。

Lighting Guerilla 节

Lighting Guerrilla 节将市中心打造成一个灯光的世界。

卢布尔雅那艺术市场

卢布尔雅那的艺术家和设计师在古老市中心的货摊出售他们的艺术品。

国际节日“Druga godba”

Druga godba 国际音乐节被认为是欧洲最好的音乐节之一。

卢布尔雅那葡萄酒之路

卢布尔雅那市中心的这条葡萄酒之路上云集了来自斯洛文尼亚各个葡萄种植区的酿酒师。

Top 5

卢布尔雅那城堡

这座雄伟的中世纪城堡位于城市上方的山顶上，通过重新修建的城堡，游客可以重温旧日时光。城堡里

Plečnik' s Ljubljana

著名建筑师 Jože Plečnik (1872–1957) 的作品在中欧的三座城市中留下了

龙桥

雄伟的龙雕像是卢布尔雅那的象征，这里也是城市的主要景点之一。龙桥修建于 1900 年和 1901

卢布尔雅那大教堂

卢布尔雅那罗马天主教大主教区的圣尼古拉斯教堂在一个老教堂的基础上，于 1701

卢布尔雅那察河和大桥

卢布尔雅那的古老中心因卢布尔雅那察河、浪漫河岸和奇妙的桥梁而闻名于世。沿着 Jože Plečnik

Georgios Tschlis/Shutterstock

卢布尔雅那



Ljubljana Tourism

卢布尔雅那位于维也纳和威尼斯的中间位置。它的特点是交汇了不同的历史和文化影响，包括上面所提到的两个城市的元素。

卢布尔雅那是一个风景如画的小镇，到处都是浪漫的景点。徒步便可轻松游历小镇古老的市中心。著名的 Jože Plečnik 为小镇建筑带来了独特的影响，为他的出生地（卢布尔雅那）带来了永久的标志，类似于高迪对巴塞罗那的影响。很明显，卢布尔雅那也受到了中世纪、巴洛克和分离派元素的影响。卢布尔雅那最易识别的标志是守护城市的龙桥上的龙形雕塑。

这里的氛围轻松，会让人联想到地中海。为数众多的户外咖啡厅可以证明这一点，特别是卢布尔雅尼察河岸附近，这里是渴望休闲的游客们最爱的景点，同时可以交际和欣赏美景。

古老的市中心一直充盈着各种活动。卢布尔雅那全年提供各种丰富的文化活动，包括许多赛事。在温暖的月份里，这里会举办几场免费进入的音乐会、街头表演和其它一些活动。

卢布尔雅那以非凡的美食体验为荣，它完美结合了传统食谱、当地种植的有机食品、地中海风味和当地厨师的现代技艺。同样杰出的还有散发着自然香味的斯洛文尼亚美酒。

卢布尔雅那位于斯洛文尼亚的正中心。自然风景和全球著名的地标几乎触手可及，例如布莱德、波斯托伊纳溶洞、斯洛文尼亚的阿尔卑斯山脉、喀斯特

和海岸。

走走瞧瞧



Ljubljana Tourism

卢布尔雅那是一座风景如画的城市，其形象是各个历史时期的产物，尽管建筑师 Jože Plečnik 的作品对其影响最深。这里因位于城市上方山顶的卢布尔雅那城堡、拥有奇妙桥梁的卢布尔雅尼察河及其浪漫河岸、游客评价和始终伴随着您的，丰富的过去所流传下来的众多故事而闻名于世。

卢布尔雅那城堡



这座雄伟的中世纪城堡位于城市上方的山顶上，通过重新修建的城堡，游客可以重温旧日时光。城堡里有收藏了斯洛文尼亚历史的博物馆、与众不同的艺术展览馆、咖啡店和两个一流的餐厅。从瞭望塔您可以看到整个卢布尔雅那美丽的远景。在温暖的月份里，可通过索道缆车或游览列车到达。

通过: Dunja Wedam/Visit Ljubljana

地址: Grajska planota 1

Internet: www.ljubljanskigrad.si

Plečnik's Ljubljana



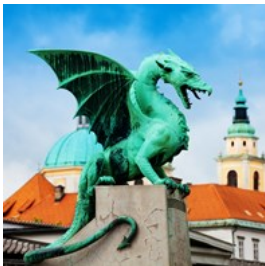
著名建筑师Jože Plečnik (1872–1957) 的作品在中欧的三座城市中留下了深刻的印记：维也纳、布拉格和他最爱的故乡卢布尔雅那。

Plečnik 的目标是通过将卢布尔雅那重新设计为全面的杰作，使它焕发新的生机。最著名的地标有三桥、鞋匠桥、国家与大学图书馆大楼、Križanke 夏季剧场、Žale 公墓和其他景点。

通过: Dunja Wedam/Visit Ljubljana

Internet: www.visitljubljana.com/en/activities/sightseeing/15861/detail.html

龙桥

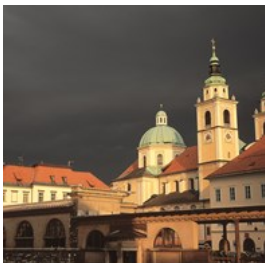


雄伟的龙雕像是卢布尔雅那的象征，这里也是城市的主要景点之一。龙桥修建于 1900 年和 1901 年之间，是为了致敬奥地利皇帝 Franz Joseph I。它被认为是分离派建筑的杰作。另外，修建完成后，它是当代欧洲最早的钢筋混凝土桥之一。

通过: Mostphotos/Visit Ljubljana

Internet: www.visitljubljana.com/en/directory/sights-attractions/1914/detail.html

卢布尔雅那大教堂



卢布尔雅那罗马天主教大主教区的圣尼古拉斯教堂在一个老教堂的基础上，于 1701 年完成了其目前的形式。这座由耶稣会的建筑师 Andrea Pozzo 修建的教堂，装饰有 Giulio Quaglio 的壁画，并且人们认为这座教堂是巴洛克艺术的珍宝之一。同样著名的还有 20 世纪修建的大门。正门的雕刻品描述了历史，而后门装饰了斯洛文尼亚主教和耶稣的画像。

通过: B. Kladnik/Visit Ljubljana

地址: Dolničarjeva ulica 1

Internet: www.visitljubljana.com/en/directory/sights-attractions/1774/detail.html

卢布尔雅尼察河和大桥



卢布尔雅那的古老中心因卢布尔雅尼察河、浪漫河岸和奇妙的桥梁而闻名于世。沿着 Jože Plečnik

设计的卢布尔雅尼察河河岸，您可以看到分散在两岸的众多小型咖啡厅。人们在欣赏风景的同时，也沉浸在休闲的氛围中。游览卢布尔雅尼察河的最好方式就是乘坐观光船游玩。有些游船还提供导游。

通过: Dunja Wedam/Visit Ljubljana

Internet: www.visitljubljana.com/en/activities/sightseeing/15863/detail.html

普列舍伦广场



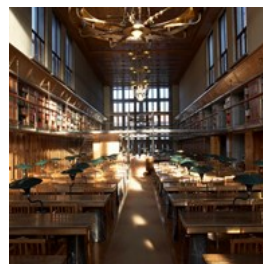
普列舍伦广场位于卢布尔雅那古老市中心的中心地带。这个地方的著名景点是极易辨认的 Franciscan 教堂的红色外观、为 France

Prešeren 而立的纪念碑（这个广场就是以这位著名的音乐家命名）和 Jože Plečnik 修建的著名三桥。旅游信息中心和中央市场就在附近。

通过: Dunja Wedam/Visit Ljubljana

Internet: www.visitljubljana.com/en/directory/sights-attractions/1630/detail.html

国家与大学图书馆



Jože Plečnik 在斯洛文尼亚最重要的作品就是建造了国家与大学图书馆，现在仍被用作原来的用途。这种纪念性建筑物修建于 1941

年，它被认为是独特地结合了建筑师们喜好的不同建筑文化。这座建筑仿效了意大利宫殿，著名的黑色楼梯和装饰性元素使人们产生一种回到古代的感觉。

通过: B.Jakše and S.Jeršič/Visit Ljubljana
地址: Turjaška ulica 1
Internet: www.visitljubljana.com/en/directory/sights-attractions/1455/detail.html

卢布尔雅那城市博物馆



卢布尔雅那城市博物馆拥有范围广泛而多样的永久藏品，阐述了从史前时代一直延续至今的卢布尔雅那历史。

博物馆的地下室展出了罗马驿道的考古遗物，这曾经引领当代博物馆。

博物馆还拥有两个展示艾摩那遗迹的考古公园。

通过: M. Paternoster/Visit Ljubljana
地址: Gosposka ulica 15
营业时间: 开放时间通常是周二到周日上午10:00 到下午6:00，周四上午10:00 到晚上9:00。
Internet: www.visitljubljana.com/en/directory/cultural-institutions/1416/detail.html

斯洛文尼亚国家博物馆

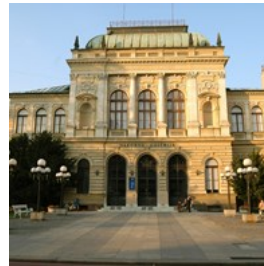


这个主要的斯洛文尼亚博物馆珍藏了斯洛文尼亚历史遗产中最重要的发现。它展出了世界上最古老的乐器（有60,000年历史的Divje babe

Flute），来自卢布尔雅那沼泽的水上木屋文化遗迹、联合国教科文组织的世界文化遗产、带有罗马墓碑的 lapidarium 和其它历史上的重要收藏。

通过: Dunja Wedam/Visit Ljubljana
地址: Prešernova cesta 20
营业时间: 开放时间通常是周五到下周周三上午10:00 到下午6:00，周四上午10:00 到晚上8:00。
Internet: www.visitljubljana.com/en/directory/cultural-institutions/1457/detail.html

斯洛文尼亚国家美术馆

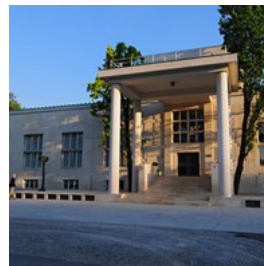


斯洛文尼亚历史上的主要博物馆展出从中世纪到20世纪的斯洛文尼亚艺术家们的永久藏品，和许多欧洲画家的作品。

斯洛文尼亚国家美术馆还收藏了 Three Carniolan Rivers (Robba 喷泉) 中的原始喷泉，斯洛文尼亚市政厅的前面有这个喷泉的复制品。

通过: Dunja Wedam/Visit Ljubljana
地址: Prešernova cesta 24
营业时间: 开放时间为周二到周日上午10:00 到下午6:00
Internet: www.visitljubljana.com/en/directory/cultural-institutions/1453/detail.html

现代艺术博物馆



现代艺术博物馆展出了来自20世纪斯洛文尼亚现代艺术家的永久收藏和其它临时展览。其中一些被认为是先锋派艺术的作品从2010

年开始就一直在马特库瓦的当代艺术博物馆 (MSUM) 展览。

通过: Dunja Wedam/Visit Ljubljana
地址: Tomšičeva ulica 14
营业时间: 开放时间为周二到周日上午10:00 到下午6:00
Internet: www.mg-lj.si

马特库瓦当代艺术博物馆(MSUM)



当代艺术博物馆展出先锋派艺术作品，这些作品是 Arteast 2000+

国际收藏中的一部分，还展出斯洛文尼亚艺术家的作品，隶属于国家收藏。Arteast 2000+ 收藏讲述了那时东欧集团的艺术家的创造力经常受到忽视和审查。博物馆偶尔会展出新的藏品，因而积极地

扩大了藏品。

通过: MSUM/Visit Ljubljana

地址: Maistrova ulica 3

营业时间: 开放时间为周二到周日上午10:00 到下午6:00

Internet: www.mg-lj.si

卢布尔雅那动物园



卢布尔雅那动物园有许多本国和外国动物，它们全都生活在趣伏里、Rožnik 和 Šišenski hrib 园景公园未受污染的自然栖息地内。

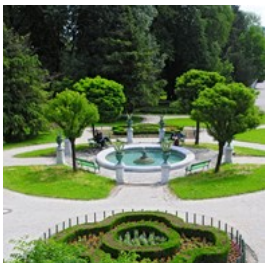
动物园展出了 100 多种动物物种。这个动物园因为能组织和动物有关的不同冒险活动，让游客与动物进行直接接触而变得广为人知。

通过: Dunja Wedam/Visit Ljubljana

地址: Večna pot 70

Internet: www.zoo.si

趣伏里公园



趣伏里公园是卢布尔雅那的绿色心脏。它位于城市边缘并且逐渐上升到Rožnik，众多的休闲路径在这里纵横交错。

然而，游客可以在趣伏里公园做的不只是散步。趣伏里公园有卢布尔雅那两个重要的博物馆坐落于前大厦内，包括一个颇受欢迎的户外展览区域、一个美丽的池塘和咖啡厅，还有一个长期展览热带植物的苗圃。

通过: Dunja Wedam/Visit Ljubljana

Internet: www.visitljubljana.com/en/directory/sports-recreation-wellness/1522/detail.html

艾摩那 - 罗马遗迹



罗马城市艾摩那（1 世纪到 5 世纪）曾经在今天的卢布尔雅那市中心占据了很大一部分面积。

如今，爱好者们可以参观南部城墙中保存完好的部分以及两个考古公园。卢布尔雅那城市博物馆和斯洛文尼亚国家博物馆同样展出来自罗马时期的文物。

通过: Dunja Wedam/Visit Ljubljana

Internet: www.visitljubljana.com/en/visitors/things-to-do/sightseeing/article/roman-ljubljana/

斯洛文尼亚人种学博物馆



斯洛文尼亚人种学博物馆主要保护文化和自然历史收藏。这里不仅展出来自斯洛文尼亚的文物，也展出来自国际民族学遗产的文物。

博物馆的使命在于展现我们祖先不同时期的生活。

通过: Slovene Ethnographic Museum/Visit Ljubljana

地址: Metelkova ulica 2

营业时间: 开放时间为周二到周日上午10:00 到下午6:00

Internet: www.etno-muzej.si

平面艺术国际中心



这是卢布尔雅那主要的博物馆之一，博物馆展出平面艺术方面的作品。博物馆展出了范围广泛的平面艺术和现代艺术作品收藏。

这个博物馆还举办了国际平面艺术双年展，这是最受欢迎的平面艺术活动之一，首届在 1955 年举办。

通过: Egon Kase/Visit Ljubljana

地址: Pod Turnom 3

营业时间: 开放时间为周二到周日上午10:00 到下午6:00

Internet: www.mglc-lj.si

城镇广场



城镇广场曾经是中世纪卢布尔雅那的中心，现在最负盛名的是市政厅和巴洛克艺术家 Francesco Robba 在 1743 年到 1751

年之间修建的 Three Carniolan Rivers 喷泉。

市政厅建于 15

世纪后期，基本上保留了巴洛克形象。

市政厅的有导游旅游在每个周六 1:00 开始。

通过: Dunja Wedam/Visit Ljubljana

Internet: www.visitljubljana.com/en/directory/1417/detail.html

卢布尔雅那植物园



这是欧洲最古老的植物园之一，虽然规模不是特别大，但是仍然有大量的来自世界各地的各种植物品种。热带温室里有 380

多种来自热带雨林的植物品种。

通过: J. Bavcon/Visit Ljubljana

地址: Ižanska cesta 15

Internet: www.visitljubljana.com/en/directory/sights-attractions/917/detail.html

卢布尔雅那周围



Karolina Lesniak/unsplash

卢布尔雅那不仅是一座人与人和谐相处的城市，还是一座人与大自然和谐相处的城市。

在卢布尔雅那的部分地区，步行约 10

分钟即可看到森林或田野。

斯洛文尼亚中部地区由卢布尔雅那和周围的 25 座小城组成，这里处处充满了迷人的自然风光，更有各式美味佳肴。避开喧嚣嘈杂的大道，在卢布尔雅那的家门口寻幽探奇。

卡姆尼克



卡姆尼克是斯洛文尼亚最美的城镇之一。

它的老城风景如画，城中满布历史遗迹，包括一座完整城堡、一座城堡遗址、一个方济会修道院和建筑师 Jože Plečnik 的若干作品。卡姆尼克也是探索附近景点的起点，您可以由此出发，前往 Volčji Potok Arboretum、Terme Snovik 疗养胜地、Kamniška Bistrica 山谷和风景秀丽的 Velika Planina 高山高原。

通过: Peter Podobnik/Visit Ljubljana

Internet: www.visitkamnik.com/en/

Velika planina



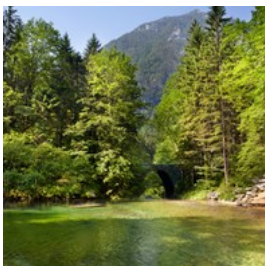
Velika planina 山高原是一处独特的景观，高原上有纵横交错的远足小径和牧民的村庄。至今，Velika planina

的牧民仍然沿袭着传统的生活方式。在夏季，他们把牛赶上山吃草，期间住在带木瓦板屋顶的可爱小木屋里。

在全年中，游客都可以乘坐空中缆车从山谷登上 Velika planina 高原。

通过: Ana Pogačar/Visit Ljubljana
Internet: www.velikoplanina.si

Kamniška Bistrica Valley 山谷

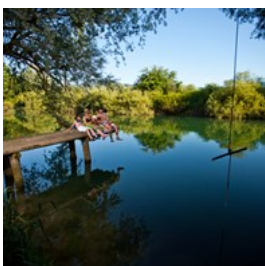


Kamniška Bistrica Valley 山谷四周环绕着 Kamnik-Savinja Alps 山峰，是徒步上山的起点。

空中缆车也能将游客从山谷送上著名的 Velika planina 山地高原。山谷中的自然景观包括 Kamniška Bistrica 河的主要源头、Mali izvirek 的次要源头、Veliki Predaselj 和 Mali Predaselj 峡谷以及 Orglice 瀑布。

通过: Jošt Gantar/Visit Ljubljana
Internet: www.visitljubljana.com/en/visitors/things-to-do/nature-activities/kamniska-bistrica-valley/

卢布尔雅那沼泽地



卢布尔雅那沼泽地是一块湿地和泥炭沼泽地，以其史前堆积生物和罕见的动植物物种而闻名。

卢布尔雅那和弗尔赫尼卡的博物馆中正在展出堆积生物考古遗产，这些遗产已被列入联合国教科文组织世界遗产名录。在卢布尔雅那沼泽地的活动内容

包括自然教育步道远足行、在清静的道路和砾石小径上骑自行车，以及在 Iški Morost 自然保护区观鸟。

通过: Jošt Gantar/Visit Ljubljana
Internet: www.ljubljanskobarje.si/?lang=en

Polhov Gradec



Polhov Gradec 是一个风景如画的村庄，位于 Polhograjski Dolomiti 山脚下，以其豪宅、远足小径和一流的当地美食而闻名。

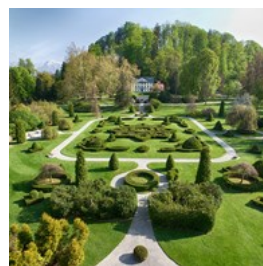
Polhov Gradec 豪宅的历史可以追溯到 13 - 14 世纪，里面设有两个博物馆。

在附近，您还可以参观 Dormouse Forest Park，这是一条家庭教育森林步道。

徒步爬上附近的小山，如 St. Lovrenc 或 Grmada，从山顶饱览美景，也是一个不错的选择。

通过: Aleš Fevžer/Visit Ljubljana
Internet: www.visitljubljana.com/en/visitors/explore-the-region/central-slovenia/lets-go-to-polhov-gradec/

Volčji Potok 植物园



Volčji Potok 植物园位于卡姆尼克附近，占地85公顷，拥有来自世界各地的3,500种植物。

这里有众所周知的季节性花卉展，包括四月的郁金香展览、五月的杜鹃花展览和六月的玫瑰花展览。园内有四通八达的步行道和公园区、两个咖啡馆、儿童游乐园以及恐龙展览，定能让您的体验更加完美。

通过: Jure Korber/Visit Ljubljana
地址: Volčji Potok 3, 1235 Radomlje
电话: +386 (0)1 831 23 45
Internet: www.arboretum.si

Županova jama 洞穴



Županova jama 是离卢布尔雅那最近的斯洛文尼亚喀斯特地下洞穴，它位于格罗苏普列附近的Cerovo 村旁。这个洞穴长330

米，有着喀斯特洞穴的所有奇观，包括深渊、隧道、各种滴水洞、浅层钙质烧结池和冬季冰滴。

通过: Jaka Ivančič/Visit Ljubljana

电话: +386 (0)41 407 705

Internet: www.zupanovajama.si/wp/en/

Terme Snovik 温泉浴场



斯洛文尼亚海拔最高的温泉浴场位于卡姆尼克附近的Tuhinjska 山谷。

该温泉浴场遵循可持续发展的经营理念，获得过多项生态保护证书。温泉水富含钙和镁元素。提供的设施和服务有室内和室外游泳池、桑拿浴室和按摩服务。

通过: Aleš Fevžer/Visit Ljubljana

地址: Snovik 7, 1219 Laze v Tuhinju

电话: +386 (0)1 834 41 00

Internet: www.terme-snovik.si

GEOSS 冒险乐园



位于Vače 附近Slivna 村中的Geoss 冒险乐园提供7 种不同难度级别的攀爬路线，均位于树梢上。最容易的路线适合四岁以上的儿童。

还提供睡觉平台和吊床上的过夜树梢住宿。

通过: Geoss Adventure Park/Visit Ljubljana

电话: +386 (0)30 332 332

Internet: www.pustolovski-park-geoss.si

Bogenšperk 城堡和博物馆



Bogenšperk 城堡曾经是著名探险家和博学家Johann Weikhard von Valvasor (1672-1692) 的家。建于16 世纪。城堡博物馆以介绍

Valvasor 的遗产和城堡本身的历史为主。

通过: Iztok Medja/Visit Ljubljana

地址: Bogenšperk 5, 1275 Šmartno pri Litiji

电话: +386 (0)1 898 76 64

Internet: www.bogensperk.si

比斯特拉城堡：斯洛文尼亚技术博物馆



斯洛文尼亚技术博物馆位于弗尔赫尼卡附近比斯特拉的前Carthusian 修道院内，拥有丰富的技术遗产藏品。

博物馆藏品涵盖生活的方方面面，包括许多历史上使用过的机器。除此之外，参观者可以看到前南斯拉夫总统铁托使用过的十五辆豪华轿车、一个大型印刷展览、四个重建的磨坊，走出博物馆后，参观者还可以在周围的天然小道上散步。

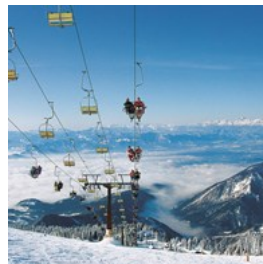
通过: Jošt Gantar/Visit Ljubljana

地址: Bistra 6, 1353 Bistra pri Vrhniku

电话: +386 (0)1 750 66 70

Internet: www.tms.si

Krvavec 滑雪胜地



Krvavec 滑雪场距卢布尔雅那仅25 公里，海拔1,450 米至1,971 米，有约30 公里的滑雪道。

冬季，这里有专门的滑雪巴士定期往返卢布尔雅那接送游客。夏季，滑雪场则举办丰富多彩的活动，如树梢攀登探险、山地自行车、速降卡丁车和远足行等。

通过: RTC Krvavec/Visit Ljubljana
地址: Grad 76 , 4207 Cerklje na Gorenjskem
电话: +386 (0)4 252 59 30
Internet: www.rtc-krvavec.si

餐饮



Visit Ljubljana

卢布尔雅那烹饪的特点是使用当地原料、坚持传统烹饪方法和菜肴的多样性。斯洛文尼亚美食受到了地中海、巴尔干半岛、阿尔卑斯山脉和潘诺尼亚平原等地的影响。希望完全沉浸在这个多样化美食世界的游客一定不要忘了去参观中央市场。如果有一丝运气的话，他们甚至可以目睹温暖月份里在户外举办的烹饪活动。

Strelec 餐厅



卢布尔雅那城堡的Strelec 餐厅在历史悠久的布景里提供中世纪美食。

结合了现代化烹饪技术的鹿肉、自制面包和其它地中海美食提供了一种独特的美食体验。

通过: Kaval Group/Visit Ljubljana
地址: Grajska planota 1
电话: +386 1 512 0073
Internet: www.kaval-group.si

Druga violina 餐厅



Druga violina 是一家有着社会责任感的餐厅，雇用有特殊需要的人。它提供传统的斯洛文尼亚菜肴。它参加了 Taste Ljubljana

计划，该计划旨在让曾经流行的历史菜肴重新回到人们的餐桌上。

菜肴采用当地食材和现代烹饪方法制作。

通过: Druga Violina/Visit Ljubljana
地址: Stari trg 21, 1000 Ljubljana
Internet: www.facebook.com/drugaviolina

Vander 餐厅



Vander 餐厅位于市中心历史悠久的Vander

酒店内，其口号是“用新鲜的当地食材打造传统与现代风味兼具的上佳地方菜肴”。因此，餐厅的厨师会根据时令菜肴定期更换菜单。餐厅还为食客们准备了自家酒窖中生产的优质葡萄酒。

通过: Vander Hotel/Visit Ljubljana
地址: Krojaška ulica 6-8 , 1000 Ljubljana
Internet: www.vanderhotel.com/

JB 餐厅



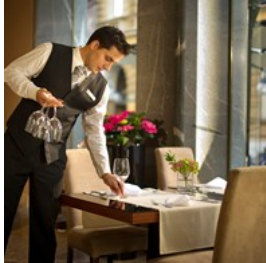
这家餐厅位于Plečnik 优美的建筑内，主厨Janez Bratož 多年来一直完善自己招牌式的创造性的和创新美食理念。

菜肴是基于市场上每天的新鲜原料制作。餐厅在 2010 年入选了 San Pellegrino 100 个世界最好餐厅。

通过: JB Restaurant/Visit Ljubljana

地址: Miklošičeva cesta 17
电话: +386 1 430 7070
Internet: www.jb-slo.com

Slon 1552 餐厅



这是一家位于贝斯特韦斯特斯隆酒店的餐厅，将斯洛文尼亚菜肴与地中海风情相结合。来自当地市场的新鲜应季食材绝对是每日必选。

而每天的午餐供应中也绝对少不了蔬菜素食。

通过: Žiga Koritnik
地址: Slovenska cesta 34
营业时间: 周一至周六, 上午8:00 点- 凌晨24:00 点, 周日及公共假期, 上午9:00 点- 凌晨24:00 点。
电话: +386 1 470 11 81
Internet: www.hotelslon.com

Na Gradu 餐厅



Na Gradu 餐厅在卢布尔雅那城堡宜人的环境里, 为游客提供经济实惠的高质量佳肴。餐厅的美食由3

个斯洛文尼亚的顶级厨师联合烹饪, 专注于向游客提供独特的斯洛文尼亚式美食体验。

通过: Gostilna na gradu/Visit Ljubljana
地址: Grajska planota 1
电话: +386 31 301 777
Internet: www.nagradu.si

Valvas'or



著名的Valvas'or 餐厅因其卢布尔雅那老房子里的精美内部装潢和激动人心的国际化美食而闻名于世。

通过: Valvas'or/Visit Ljubljana

地址: Stari trg 7
电话: +386 1 425 0455
Internet: www.valvasor.net

Sushimama



卢布尔雅那最著名的日式餐厅因其温馨的内部装潢和正宗的日式烹饪而闻名。

丰富的菜单里具有所有日本最受欢迎的饮食, 从面汤到店名所暗示的寿司。所有食物都是使用新鲜原料在开放式厨房中制作, 如果您足够幸运, 能找到座位, 就可以欣赏厨师烹饪食物。

通过: Sushimama/Visit Ljubljana
地址: Wolfova ulica 12, 1000 Ljubljana
电话: +386 (0)40 702 070

Sokol 餐厅



这家餐厅位于古老市中心的心脏地带, 距市政厅仅有几步之遥, 餐厅的特色是提供真正的乡间旅馆环境和斯洛文尼亚传统的美食体验。

餐厅由身着民族服装的服务员提供多种著名的斯洛文尼亚式菜肴。

通过: Sokol/Visit Ljubljana
地址: Ciril-Metodov trg 18
电话: +386 1 439 6855
Internet: www.gostilna-sokol.com

TaBar



TaBar 将斯洛文尼亚风味带到了西班牙概念的餐前小吃中, 通过产自斯洛文尼亚一流葡萄园的绝佳葡萄酒将它们完美融合。TaBar

的餐前小吃由具有高度创造性的厨师精心制作, 灵

感来自于地中海地区多样化的斯洛文尼亚烹饪。他们提供由厨师精选的一流品尝菜单，介绍斯洛文尼亚风格的餐前小吃。

通过: TaBar/Visit Ljubljana
地址: Ribji trg 6, 1000 Ljubljana
电话: +386 (0) 31 764 063

库伯酒店餐厅



卢布尔雅那最好的酒店之一的餐厅所提供的美食主要因其地中海菜肴和创意菜肴而闻名于世。这里的美食都是使用当地种植的新鲜原料。

通过: Hotel Cubo/Visit Ljubljana
地址: Slovenska cesta 15
电话: +386 1 425 6000
Internet: www.hotelcubo.com

Gūžina



Gūžina 提供来自Prekmurje地区和斯洛文尼亚潘诺尼亚地区的美食，餐厅的特点是提供多种文化特色菜比如 bujta repa (一种被称作

bograč 的 Prekmurje 版本的炖牛肉) 和著名的夹心蛋糕 Prekmurska gibanica。餐厅还销售来自 Prekmurje 的传统食品和本地自制的南瓜籽油。

通过: Gūžina/Visit Ljubljana
地址: Mestni trg 19
电话: +386 83 806 446
Internet: www.prekmurska-gostilna.si

Shambala



Shambala 是梵文词汇，寓意是一个和平、宁静和幸福的地方，餐厅的氛围很好地体现了这一点。

这个家庭经营的餐厅提供多样化的选择，可以选择所有最受欢迎的亚洲特色美食。在温暖的月份里，宾客可以在餐厅私密而又荫凉的夏日花园里休憩。

通过: Christian Volpi/Visit Ljubljana
地址: Križevniška ulica 12, 1000 Ljubljana
电话: +386 (0)41 843 833

Most 餐厅



Most 餐厅提供著名的斯洛文尼亚和地中海美食。餐厅位于中央市场附近并且每日采购新鲜原料。餐厅的海鲜和肉类菜尤为出名。

通过: Most Restaurant/Visit Ljubljana
地址: Petkovškovo nabrežje 21
电话: +386 1 232 8183
Internet: www.restavracija-most.si

Šestica 餐厅



这家古老的餐厅于1776年开始营业。刚开始，主要是在维也纳和的里雅斯特之间运输货物的马车夫经常光顾这家餐厅。

到了今天，餐厅的美食和环境都已经适应了当代社会，但是传统的感觉也保留了下来，这里的服务员身着民族服装，这里的夜晚充盈着现场音乐秀、舞蹈和民间项目。

通过: Šestica Restaurant/Visit Ljubljana
地址: Slovenska cesta 40
电话: +386 1 242 0855
Internet: www.sestica.si

Marley & Me



位于古老市中心的Marley & Me 是TripAdvisor.com 评分最高的餐厅之一。尽管餐厅规模很小，这里拥有让人愉快的怀旧内部装潢。

该餐厅提供了一种有趣的菜肴组合，您可以选择斯洛文尼亚的美食和国际菜式。

通过: Marley & Me/Visit Ljubljana

地址: Stari trg 9

电话: +386 8 380 6610

Internet: www.marleyandme.si

Špajza



Špajza 在斯洛文尼亚文字里的意思是小而暗的储藏室。与它的名字相反，Špajza 绝不是一个幽暗的地方。

餐厅位于古老市中心的内院式住宅内，在舒适的氛围里提供一系列各式各样的美食。

这里的海鲜和鹿肉特色菜特别美味。

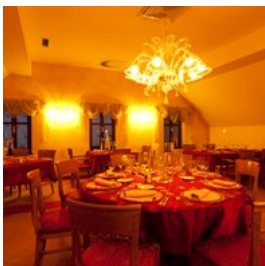
通过: Špajza/Visit Ljubljana

地址: Gornji trg 28

电话: +386 1 425 3094

Internet: www.spajza-restaurant.si

Culinary House of Manna



Manna 被认为是卢布尔雅那最优质和最受欢迎的餐厅之一。TripAdvisor.com 在 2013

年将卢布尔雅那最佳餐厅的头衔授予了这家餐厅。

餐厅提供的食物很独特因为餐厅专注于烹制

Slovene Istria 美食，Slovene Istria 位于亚得里亚海地区并且拥有与众不同的地中海文化。

餐厅还提供各种美酒。

通过: Manna/Visit Ljubljana

地址: Eipprova ulica 1a

电话: +386 5 992 2308

Internet: www.kulinarika-manna.si

Cubo 餐厅



Cubo 餐厅的美食值得您从市中心前往人烟较少的地区。常驻厨师的独特烹饪方法巧妙地结合了精美菜品和来自世界各地的烹饪技术。

通过: Cubo Restaurant

地址: Šmartinska cesta 55

电话: +386 1 521 1515

Internet: www.cubo-ljubljana.com

Gostišče Grič 餐厅



Gostišče Grič 餐厅位于 Šentjošt 村，距离卢布尔雅那 20 公里，是一家极具特色的餐厅，由世界著名的斯洛文尼亚厨师 Luka Košir

经营。它的所有蔬菜、奶酪、鸡蛋、肉类和干腌肉类产品均来自当地。Luka Košir 本着“从菜园到餐桌”的宗旨，希望与来自世界各地的人们分享纯正的斯洛文尼亚乡村味道。

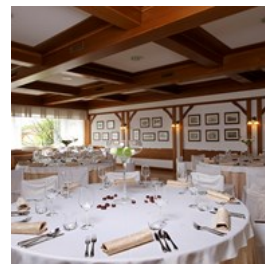
通过: Aleš Fevžer/Visit Ljubljana

地址: Šentjošt nad Horjulom 24d, 1354 Horjul

电话: +386 (0)1 75 40 128

Internet: www.gric.si

Gostilna Mihovec 酒店



Gostilna Mihovec 酒店位于 Zgodnje Pirniče 村，离卢布尔雅那不远。这是一家融合了 21 世纪元素的传统斯洛文尼亚乡村小客栈，

它由家族经营，提供时令菜单，食材基本上取自自家的生态农场。

通过: Gostilna Mihovec/Visit Ljubljana
地址: Zgornje Pirniče 54 , 1215 Medvode
电话: +386 (0)1 362 30 60

Gostilna Repnik 餐厅



这家传统的乡村餐厅位于卡姆尼克附近，朝向Tuhinj Valley 山谷。提供传统的斯洛文尼亚菜肴、自家酒窖产的优质葡萄酒以及Prince's game 炖牛肉和 Tuhinj 馅食品等当地特色菜。

通过: Gostilna Repnik/Visit Ljubljana
地址: Vrhpolje pri Kamniku 186 , 1241 Kamnik
电话: +386 (0)1 839 12 93
Internet: www.gostilna-repnik.si

Gostilna Belšak 餐厅



这家餐厅位于离卢布尔雅那不远的一个隐蔽角落，坐落在一栋经过翻新的山间小客栈内，餐厅氛围舒适宜人。他们的菜单以斯洛文尼亚传统菜肴为主，最拿手的是肉类和地中海美食，另外还会根据季节变化提供各种时令菜肴。

通过: Gostilna Belšak/Visit Ljubljana
地址: Golo Brdo 8 , 1215 Medvode
电话: +386 (0)1 36 11 242
Internet: www.gostilna-belsak.si

Gostilna pri Kuklju 餐厅



Gostilna pri Kuklju 餐厅是一家历史悠久的传统家庭式餐厅，其历史可以追溯到19世纪。他们提供优质的斯洛文尼亚传统美食。他们的特色美食是用自家面包坊的各种馅料制作的著名酵母面团蛋糕。

通过: Aleš Fevžer/Visit Ljubljana
地址: Trubarjeva cesta 31 , 1315 Velike Lašče
电话: +386 (0)1 788 90 98
Internet: www.prikuklju.si

咖啡厅



Visit Ljubljana

卢布尔雅那最独特的体验之一就是在古老市中心的户外酒吧和咖啡厅中休息和交谈。位于美丽的卢布尔雅尼察河河岸的咖啡厅特别受欢迎。

CHA



Čajna hiša CHA

是卢布尔雅那最受欢迎的茶屋之一，这里是一个完美的休息站，您可以坐下来喝杯茶，小歇片刻，看着小镇上来来往往的行人。他们提供 80 多种不同的茶饮供您选择，您也可以在他们的店铺里购买。

通过: Drew Jemmett/unsplash
地址: Stari trg 3, 1000 Ljubljana
电话: +386 (0)1 421 24 44

Pritličje



Pritličje 在咖啡空间提供咖啡、茶饮和各种各样的美食，他们还会经常举办各种各样的社会活动、讲座和圆桌会议。

到了夜晚，它作为俱乐部活跃了起来，会举办演唱会和城市电子音乐主题的 DJ 之夜。

咖啡厅内部还有一家小型的漫画书店。

通过: Pritličje/Visit Ljubljana

地址: Mestni trg 2, 1000 Ljubljana

TOZD 酒吧



作为镇民最爱酒吧之一的 TOZD 酒吧不只是一个普通的酒吧。

除了向客人供应咖啡厅经典的咖啡、茶饮或美酒之外，这个地方还是一个展览销售沙龙，您可以在这里购买展出的家具。Bring-and-take 图书馆让客人们可以交换书籍或者坐在河岸边绿树如茵的树下阅读书籍。

通过: TOZD/Visit Ljubljana

地址: Gallusovo nabrežje 27, 1000 Ljubljana

电话: +386 (0)40 699 453

Daktari



Daktari 保留了迷人的气氛和旧时代的氛围，旨在向客人们提供一个类似于老友相见的舒适客厅。

在客人阅读每日报纸时，向他们提供正宗的土耳其咖啡、印度奶茶和各种各样的啤酒。到了晚上，咖啡厅会提供多元化的项目，比如社会活动、现场音乐秀和文艺阅读。

通过: Daktari/Visit Ljubljana

地址: Krekov trg 7, 1000 Ljubljana

电话: + 386 (0)590 555 38

SEM 咖啡厅



位于斯洛文尼亚人种学博物馆的 SEM

咖啡厅拥有一个独一无二的花园，当夜晚降临，花园会举办小型的音乐会、庄重的萨尔萨舞会和摇摆舞活动。

通过: SEM Café/Visit Ljubljana

地址: Metelkova ulica 2

电话: +386 1 300 8700

Union 咖啡厅



位于 Grand Hotel Union 的 Union 咖啡厅因其愉悦的氛围、长期的传统（咖啡厅和酒店从 1905

年就开始营业）和夜间的音乐厅活动而广为人知。咖啡厅向宾客提供精致甜点、咖啡、茶和小吃。

通过: Kavarna Union/Visit Ljubljana

地址: Miklošičeva cesta 1

电话: +386 1 308 1763

Internet: www.gh-union.si

Le Petit 咖啡厅



这家位于法国革命广场的咖啡厅、餐厅和茶餐厅是以法国风格装饰的。

咖啡厅提供牛角面包、选择众多的巧克力、热饮、小吃和按菜单点菜的食物。

优雅的餐厅位于咖啡厅的上面一层。

通过: Bojan Stepančič/Visit Ljubljana

地址: Trg francoske revolucije 4

电话: +386 1 251 2575

Internet: www.lepetit.si

Nebotičnik 酒吧



咖啡厅位于著名的 Nebotičnik 的顶层，当 Nebotičnik 在1933

年建成时，它是当时欧洲最高的建筑之一。咖啡厅提供选择众多的优质饮料和甜点，咖啡厅的露台可以欣赏古老的卢布尔雅那的精致美景。

通过: Nebotičnik Bar/Visit Ljubljana

地址: Štefanova ulica 1

电话: +386 1 439 3655

Internet: www.neboticnik.si

Lolita



位于卢布尔雅尼察河著名长廊起点的Lolita 糖果店的特点是现代化的氛围和多样化的精致蛋糕、馅饼和其它甜点。

同时提供无乳糖、无谷蛋白和未烹制的甜点。

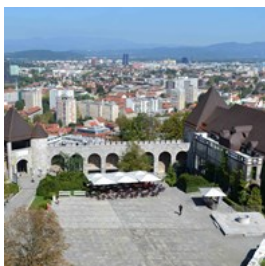
通过: Lolita/Visit Ljubljana

地址: Cankarjevo nabrežje 1

电话: +386 41 344 189

Internet: www.kaval-group.si

Castle 咖啡厅



卢布尔雅那城堡的咖啡厅拥有一个在城堡院子里的花园并且提供各种各样的优质冰淇淋、自制甜点、热饮、鸡尾酒和斯洛文尼亚美酒。

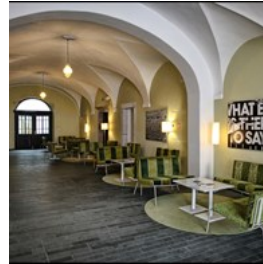
通过: Dunja Wedam/Visit Ljubljana

地址: Grajska planota 1

电话: +386 1 439 4140

Internet: www.grajskakavarna.si

LP 酒吧



LP 酒吧因其独特的氛围而出名，主要是由于附近两个书店的书藉增添了这种氛围。

白天的时候，这是个宜人的咖啡厅，人们在这里休息，阅读报刊。但是到了夜晚，这里就变成了一个提供优质美酒和一流音乐的酒吧。

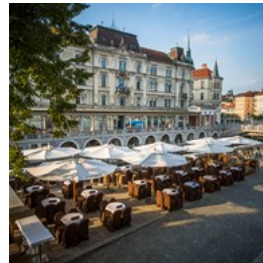
星期五的夜晚会举办 DJ 派对。

通过: LP bar/Visit Ljubljana

地址: Novi trg 2

电话: +386 41 846 457

Cacao 咖啡厅



这家城市里最受欢迎的糖果店之一距三桥只有几步之遥。咖啡厅拥有一个舒适的夏日花园，可以看到著名的 Plečnik 拱廊的风景。

咖啡厅供应自制冰淇淋、甜点、三明治、鸡尾酒和天然果汁。

通过: Cacao/Visit Ljubljana

地址: Petkovškovo nabrežje 3

电话: +386 1 430 1771

Internet: www.cacao.si

Zvezda Slon 咖啡厅



位于Best Western Hotel Slon 大厅的Zvezda Slon 咖啡厅是广受欢迎的Zvezda 咖啡厅的分店，这里提供城市里最好的冰淇淋、蛋

糕和其它甜点。

咖啡厅同样提供未烹制和适合素食者食用的蛋糕。

通过: Zvezda/Visit Ljubljana

地址: Slovenska cesta 34

电话: +386 1 470 1146

Internet: www.zvezdaljubljana.si

Slaščičarna pri vodnjaku



Slaščičarna pri vodnjaku 糖果店因其选择众多的甜点而出名，包括他们的特色，例如“冻”苹果馅饼。

咖啡厅提供各种各样的冰淇淋和不同种类的巧克力热饮。这里同时提供适合素食者食用的和未烹制的甜点（比如圣代冰淇淋）、未烹制的蛋糕、三明治和其它小吃。

通过: Pri vodnjaku/Visit Ljubljana

地址: Stari trg 30

电话: +386 1 425 0712

Fetiche



Fetiche 是一家位于卢布尔雅尼察河河岸最受欢迎长廊“Cankarjevo nabrežje”的鸡尾酒酒吧和法式糕点店。

咖啡厅的花园位于一个阳光明媚的位置并且有宜人的风景，而这里的甜点因其使用纯自然的原料而出名。

通过: Fetiche/Visit Ljubljana

地址: Cankarjevo nabrežje 25

电话: +386 40 700 370

酒吧和夜生活



Visit Ljubljana

卢布尔雅那是一座有活力的城市，拥有众多的俱乐部。除了一些播放电子舞曲的普通俱乐部之外，这里也有与众不同的俱乐部，比如因非主流场景而闻名的 Metelkova 和受到年轻人欢迎的“Balkan”民间派对。古老的市中心因其休闲氛围和数不胜数的户外酒吧和咖啡厅而闻名。

到了周末，一些就变成了夜总会，举办 DJ 演出、狂野派对和舞动之夜。

Metelkova



作为非主流文化中心的 Metelkova 前身是一个兵营，这是卢布尔雅那最独特和最具活力的区域之一，会举办各种各样的活动。

除了在俱乐部举办演唱会、DJ

之夜和其它音乐活动之外，Metelkova 还举办各种各样的艺术活动。

夜间活动总是很激烈。那些想要寻找欢乐和休闲氛围的不同年龄、职业和辈分的人会经常光顾 Metelkova。

通过: Dunja Wedam/Visit Ljubljana

地址: Masarykova 24

Internet: www.metelkovamesto.org

Kino Šiška



这里是都市文化的中心并且是城市中最好的音乐场所之一，经常会举办由独立摇滚、电子音乐、金属音乐和其它类型的独立都市音乐的最著名表演者带来的演出。这里有时会举办现代戏剧和舞蹈演出、交互式媒体演出和艺术展览。

不管安排的活动是什么，24 小时营业的酒吧 Kino Šiška 咖啡厅每天都开放。

通过: Miha Fras/Visit Ljubljana
地址: Trg prekomorskih brigad 3
Internet: www.kinosiska.si

帕特里克的爱尔兰小酒馆



典型的爱尔兰酒馆，提供从当地酿酒厂和国际酿酒厂采购的各种啤酒。该酒吧还提供爱尔兰和英国酒馆类菜肴。

他们经常举办现场版爱尔兰音乐会、酒馆竞答比赛和啤酒品尝会。每逢重大的体育活动，他们都会用大屏幕放映体育赛事。

通过: Elevate/unsplash
地址: Prečna ulica 6, 1000 Ljubljana
电话: +386(0)1 230 17 68

Pivnica Union



Pivovarna Union 酿酒厂的室内酒馆提供品种多样的自酿啤酒，可在长吧台上从啤酒龙头中倒啤酒。除了种类繁多的啤酒，Pivnica Union

还准备了下酒菜，比如各种烧烤或菜炖牛肉。客人们可以跟随导游参观酿酒厂的生产设备，但是需要

提前预约。

通过: Pivnica Union/Visit Ljubljana
地址: Celovška cesta 22, 1000 Ljubljana
电话: + 386 (0) 1 47 17 335

Cirkus 俱乐部



本市最流行的俱乐部之一，位于以前的电影观众厅。节目多元化，几乎包含电子舞曲的所有次类型。有时全球最有名的DJ 也会在Cirkus 驻演，而其节目也包含迪斯科之夜和现场音乐会。

通过: Cirkus klub/Visit Ljubljana
地址: Trg mladinskih delovnih brigad 7
电话: +386 51 631 631
Internet: www.cirkusklub.si

Prušček 酒吧



Prušček 酒吧因其由日常活动组成的活跃节目（比如现场音乐秀、音乐会、音乐果酱和其他活动）而在当地赫赫有名。

其装修基于回收利用原则，极具创意，而这里的啤酒也是整个城镇最好的啤酒之一。

通过: Lucija Seljak/Visit Ljubljana
地址: Prijateljeva ulica 2, 1000 Ljubljana
电话: +386 (0)51 881 655

Cutty Sark



Cutty Sark 是一家经典的英式酒吧，因其活跃的派对和现场音乐活动而在当地出名，以DJ 和现场表演为特色。

提供多种多样的当地啤酒和进口啤酒，以及各种经典的酒吧小吃。在比较暖和的月份，他们会开设一个大型夏日露台，提供宜人的户外坐式空间。

通过: Cutty Sark/Visit Ljubljana
地址: Knafljev prehod 1, 1000 Ljubljana
电话: +386 (0)8 385 91 44

K4 俱乐部



卢布尔雅那最著名的俱乐部自开业以来已有25年的历史，在此期间，它见证了世界闻名DJ

和当地艺术家的精彩表演，这里经常举办电子舞曲之夜。许多表演人员成名之前，都在 K4 俱乐部里表演过。

不断探索音乐新方向的传统一直保留至今。

通过: Klub K4/Visit Ljubljana
地址: Kersnikova ulica 4
电话: +386 1 438 0261
Internet: www.klubk4.org

Orto 酒吧



Orto 酒吧以摇滚氛围为特点，除了周日和周一，几乎每晚都营业。这家酒吧经常举办当地和国外的摇滚乐队的演唱会。

在不举办音乐会的时候，游客们可以享受主题音乐之夜。

通过: Orto bar/Visit Ljubljana
地址: Grablovičeva ulica 1
电话: +386 1 232 1674
Internet: www.orto-bar.com/en

Pop's Aperitivo 餐厅



位于美丽的Knafljev prehod的As 餐厅因其地中海菜和精品红酒而闻名。光彩耀人和温暖热闹的Pop's Aperitivo

因晚上活动、各种鸡尾酒和音乐之夜而众所周知。

通过: Gostilna As/Visit Ljubljana
地址: Knafljev prehod/Čopova ulica 5a, Ljubljana
电话: +386 1 425 41 68
Internet: www.aperitivo.thepopsplace.com

购物



Visit Ljubljana

卢布尔雅那提供各种知名品牌产品和当地生产商供应的产品。当置身于古老的城市中心时，千万别忘了逛逛中央市场和临时的户外集市。

还有欧洲最大的大型购物中心之一的 BTC City，它坐落在城市的东部边缘。

BTC City

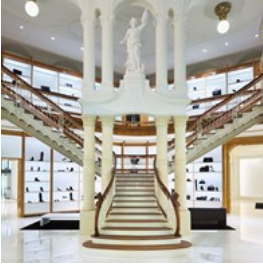


BTC City 位于卢布尔雅那的东部边缘区，之前是一个公共仓库坐落于此，它是欧洲最大的大型购物中心之一。

除了斯洛文尼亚品牌和国外品牌的大量商店，BTC City 的经营范围还涵盖餐厅、酒店、水上乐园、派对娱乐中心、复合电影院等。不论从市中心出发，还是通过沿着购物中心向右延伸的环形路，都可以到达 BTC City。

通过: BTC City/Visit Ljubljana
地址: Šmartinska cesta 152
电话: +386 1 585 2222
Internet: www.btc-city.com

Galerija 商场



Galerija 商场是一家豪华时尚的百货商场，位于市中心的Prešeren 广场。在经过翻修的美丽的分离派宫内。

曾是卢布尔雅那第一家百货商场的所在之地。

Galerija 商场出售服饰、鞋类和大多数全球知名时尚品牌的饰品，其中有些商品出自斯洛文尼亚设计者之手。

通过: Galerija Emporium/Visit Ljubljana

地址: Prešernov trg 5a

电话: +386 41 377 500

Internet: www.galerijaemporium.si

Nama



位于卢布尔雅那市中心的 Nama 购物中心历史悠久，质量和多样性是这家商场的优势。Nama

经营全球名牌服饰、化妆品、设计师产品，而现代熟食店则主要出售食品。

通过: Nama/Visit Ljubljana

地址: Tomšičeva ulica 1

电话: +386 1 425 8300

Internet: www.nama.si/en

卢布尔雅那中央市场



卢布尔雅那中央市场是一个多彩而热闹的地方，总是因为活动而嘈杂。游客可以在市场里购买斯洛文尼亚有名的当地产品和美食。

同时这个市场也是主要的地标性建筑之一。Jože Plečnik 设计的巨大柱廊升至熙熙攘攘的市场之上，而它们的立面则俯瞰卢布尔雅那的河岸。

通过: B.Jakše and S.Jeršič/Visit Ljubljana

营业时间: 营业时间通常是周一至周五上午6:00 到下午6:00 (冬天是上午6:00 到下午4:00) 和周六上午6:00 到下午4:00。

Internet:

www.visitljubljana.com/en/directory/shops/1116/detail.html

Maximarket



Maximarket 是市中心最大的购物中心。除了知名品牌服饰、化妆品、鞋类、饰品和食品，Maximarket 开设了两家餐厅和一家咖啡馆。

通过: Maximarket/Visit Ljubljana

地址: Trg republike 1

电话: +386 1 476 6812

Internet: www.maxi.si

卢布尔雅那尼察河河岸- 露天市场



卢布尔雅那尼察河河岸是旧城市中心露天市场的新选场地。自从历史丰富的河岸重建之后，就经常在此地举办以下市场：古董跳蚤市场：

每周日上午 8:00 至下午 2:00。

艺术市场：5 月至 10 月，每周六上午 9:00 到下午 4:00。

节日市场：12 月 3 日至 1 月 2 日，每天上午 10:00 点至下午 10:00

通过: Dunja Wedam/Visit Ljubljana

Rudnik 购物广场



它是卢布尔雅那的第二大购物广场，包含Supernova 百货商场、E. Leclerc

购物中心和一系列商店出售的服装、家具、厨房电

气用品、室内设计产品和食品。
大量餐厅和酒吧又进一步丰富了多样性。

通过: Kaylin Pacheco/unsplash
地址: Jurčkova cesta

卢布尔雅那Mercator 中心



Mercator 是领先的斯洛文尼亚零售商，而卢布尔雅那 Mercator 中心是本国最大的购物中心。

它位于希什卡，提供各种服饰、餐饮、两家餐厅和一系列酒吧。

此购物中心完全接纳残疾人士的到访。

通过: Mercator/Visit Ljubljana
地址: Cesta Ljubljanske brigade 32
电话: +386 1 513 9952

Piranske soline – 皮兰盐滩

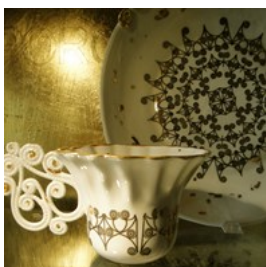


Piranske Soline 商店提供用传统方法生产的优质皮兰盐和各种盐产品、化妆品和基于盐的家居装饰品。皮兰盐产自Sečovlje

盐厂（距卢布尔雅那 125 千米），也是独一无二的户外博物馆。

通过: Piranske soline/Visit Ljubljana
地址: Mestni trg 8
电话: +386 1 425 0190
Internet: www.soline.si

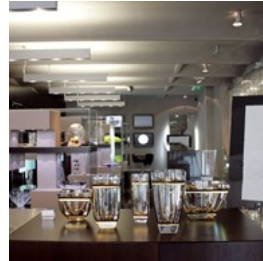
Porcelain Catbriyur



手工制作的优质厨房用具、珠宝和世界闻名的Katja 和 Jure Bricman 生产的其他陶瓷产品。这些产品以独特的生产流程为特色。

通过: Porcelain Catbriyur/Visit Ljubljana
地址: Ciril-Metodov trg 19
电话: +386 51 342 293
Internet: www.catbriyur.net

Prodajni salon Steklarna Rogaška



此商店出售Steklarna Rogaška 产品，水晶玻璃产品的全球领导生产商。他们的水晶生产因将近350年的传统和既现代又创新的设计而闻名。

通过: Branko Pilih/Visit Ljubljana
地址: Mestni trg 22
电话: +386 1 241 2701
Internet: www.steklarna-rogaska.si

Galerija idrijske čipke – 伊德里亚蕾丝长廊



伊德里亚蕾丝是最古老的斯洛文尼亚工艺品之一，秉承了令人羡慕的传统。最著名的伊德里亚蕾丝学校自1876年开始运营，Galerija idrijske čipke 出售原始的蕾丝产品，这些产品由知名的斯洛文尼亚设计师 Irma Vončina 制作。

通过: Galerija idrijske čipke/Visit Ljubljana
地址: Mestni trg 17
电话: +386 1 425 0051
Internet: www.idrija-lace.com

Kraševka



Kraševka 出售产自Karst 的食品，Karst 是一个富有奇妙的自然和文化标志的独特区域，尤其因其美味佳肴而闻名。还出售有名的Karst 熏火腿、葡萄酒、烈酒、绵羊和山羊奶酪等。

通过: Visit Ljubljana

地址: Vodnikov trg 4
电话: +386 1 232 1445
Internet: www.krasevka.si

Trgovina Ika



Ika 陈列了由年轻的斯洛文尼亚设计师设计的各种设计师商品，比如独特的服饰、时尚饰品和独家自制珠宝、家用饰品和陶瓷器具。

还出售各种现代纪念品和艺术品。

通过: Trgovina Ika/Visit Ljubljana

地址: Ciril-Metodov trg 13, 1000 Ljubljana

电话: +386 (0) 1 232 17 43

Laura Etno galerija



Etno galerija Laura 提供各种传统的和当代的艺术和工艺品。

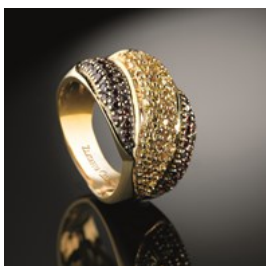
展出的有独特的陶瓷制品、玻璃、陶瓷、石质和木质手工品，这些都出自斯洛文尼亚的艺术家和设计师之手。除了出售室内传统的伊德里亚梭心蕾丝和钩织产品，还得按顺序制作这些产品。

通过: Laura Etno galerija/Visit Ljubljana

地址: Ciril-Metodov trg 20, 1000 Ljubljana

电话: +386 (0)1 433 83 70

Zlatarna Celje



在采列 (Zlatarna Celje 品牌的发源地)，金匠贸易拥有悠久的历史。该公司因超过160年的自产金质珠宝传统而引以为荣。

选择性广泛的手工产品适合各个年代的客户。

通过: Zlatarna Celje/Visit Ljubljana

地址: Mestni trg 20, 1000 Ljubljana

电话: + 386 (0)1 241 65 94

活动



Visit Ljubljana

卢布尔雅那因其一年到头热闹的文化活动而闻名。斯洛文尼亚拥有极富创意的文化产品，而卢布尔雅那也经常吸引举世闻名的艺术家来这里演出。卢布尔雅那的特色之一就是在大街上和古老市中心的广场上举办的大量免费的户外活动，特别是在夏季和拥有很多节日的 12 月。

活动计划: <http://www.visitljubljana.com/en/events>.

开放式厨房



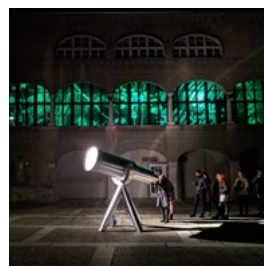
开放式厨房是一个市场，众多的斯洛文尼亚厨师在他们的摊位烹制和出售美味佳肴。如果天气不好，这项活动会取消。

通过: Dunja Wedam/Visit Ljubljana

营业时间: 4 月到10 月的每个星期五，中央市场

Internet: www.visitljubljana.com/en/events/

Lighting Guerilla 节



Lighting Guerrilla 节将市中心打造成一个灯光的世界。市中心的画廊、街道、广场和公园，处处充满了各

种灯光的元素、展览、视频和空间装置、放映、表演和艺术工作室。

5月中旬 - 6月中旬，卢布尔雅那

通过: Tamra Langus/Visit Ljubljana

Internet: www.svetlobnagverila.net/en/

卢布尔雅那艺术市场



卢布尔雅那的艺术家和设计师在古老市中心的货摊出售他们的艺术品。

因为现场制作艺术品和创意工作坊的存在，市场计划变得更加多元化。

如果天气不好，这项活动会取消。

通过: Stane Jeršič/Visit Ljubljana

营业时间: 5月到10月的每个星期六，卢布尔雅那察河河岸

Internet: www.visitljubljana.com/en/events/

国际节日“Druga godba”



Druga godba 国际音乐节被认为是欧洲最好的音乐节之一。每年它都会吸引全球最有创意的表演家来这里演出。英国杂志Songlines

已连续几年把它列为世界上顶尖的节日之一。

通过: Druga godba/Visit Ljubljana

营业时间: 5月，多个地点

Internet: www.drugagodba.si

卢布尔雅那葡萄酒之路



卢布尔雅那市中心的这条葡萄酒之路上云集了来自斯洛文尼亚各个葡萄种植区的酿酒师。

在品尝葡萄酒的同时，还可以佐以斯洛文尼亚的各式传统菜肴一同享用。

还可以观赏铜管音乐和民间舞表演等娱乐节目。

六月和十一月，卢布尔雅那

通过: Jana Jocif/Ljubljana Tourism

Internet: www.visitljubljana.com

Ana Desetnica 节



每年，世界各地的街头表演家和杂技演员都会到卢布尔雅那逗留几天，为观众带来令人窒息的表演。

通过: Dunja Wedam/Ljubljana Tourism

营业时间: 7月，市中心的街上

Internet: www.anamonro.org

卢布尔雅那节



在夏季举办的卢布尔雅那节已有60多年的历史。经常有全球最著名的古典音乐家和表演艺术家来参演。

卢布尔雅那节的主要举办场地为神奇的 Križanke 户外剧院，它将自己全部的氛围都赋予给了活动。

通过: Sandi Fišer/Ljubljana Tourism

营业时间: 六月至九月，多个地点

Internet: www.ljubljanafestival.si

幼狮



每年，国际戏剧舞蹈节都会设计舞蹈动作，创作现代最激动人心和最刺激的作品。

届时来自全世界的十个不怎么出名的艺术家（不论

是谁) 由于其无法媲美的创造力, 将站出来与大家认识。

通过: Bunker Productions/Ljubljana Tourism
营业时间: 八月下旬, 老电站
Internet: www.bunker.si/eng

国际平面艺术双年展

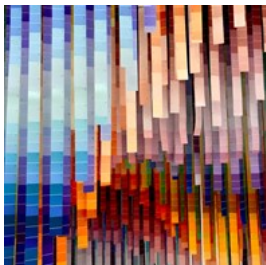


著名的卢布尔雅那平面艺术双年展是知名度最高的展会之一, 同时也是世界上同类之中最古老的活动。于 1955

年第一次举办, 从那以后, 决定挑战平面艺术既有规则的国际知名作者层出不穷。

通过: Gert Jan van Rooij/Ljubljana Tourism
营业时间: 每个奇数年的九月和十月, 平面艺术国际中心和其他地点
Internet: www.mglc-lj.si

BIO – 卢布尔雅那设计双年展

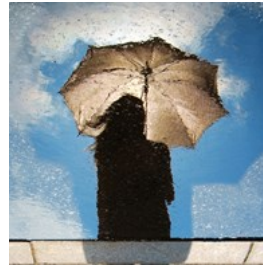


著名的卢布尔雅那设计双年展自1964

年开始举办至今, 照亮了现代设计的里程碑, 从全球范围内的日常生活中引入了新趋势和最令人兴奋的视觉图像和产品。

通过: John Schaidler/unsplash
营业时间: 每个偶数年的九月和十月, 建筑与设计博物馆
Internet: www.bio.si

女人城



每年都举办的国际现代艺术节是全球女艺术家的社会作品展。

通过: David Marcu/unsplash
营业时间: 十月, 多个地点
Internet: www.cityofwomen.org

LIFFe - 国际电影节



卢布尔雅那电影节从前年开始就引进全球电影制作行业最好的作品。节日期间, 会筛选各种参选类型的电影和随行节目。

通过: LIFFe - International Film Festival/Ljubljana Tourism
营业时间: 十一月, 多个地点
Internet: www.liffe.si

卢布尔雅那的12月



经过精美装饰的古老市中心的节日展拥有众多免费入场的、广泛而又多元化的户外活动。高潮是城市里主要广场举办的新年庆祝活动。

通过: Dunja Wedam/Visit Ljubljana
营业时间: 12月3号到1月1号, 老市中心
Internet: www.visitljubljana.com/en/events

旅游信息



Ljubljana Tourism

机场



卢布尔雅那Jože Pučnik 飞机场(Brnik) 距卢布尔雅那有 26 公里。 班车路线：

<https://www.fraport-slovenija.si/en/>

区间车、私人小型巴士和出租车：<https://www.fraport-slovenija.si/en/passengers-and-visitors/getting-here>

航班日程信息：电话 +386 4 206 1981

通过: Artur Tumasjan/unsplash

地址: Zgornji Brnik 130a

Internet: www.lju-airport.si

公共交通



公共交通是由Ljubljanski potniški promet (LPP) 提供城市和郊区公共汽车。使用 Urbana 储值卡支付乘车费用 (卡的价格2 欧元+

乘车费用)。 公交票价是 1.2 欧元。 购票后的 90 分钟内可免费换车。

卢布尔雅那旅游卡：在卡片的有效期内 (24、48 或 72 小时)，可免费乘坐 LPP 公共汽车。

通过: Bryan Dijkhuizen/unsplash

Internet: www.visitljubljana.com/en/ljubljana-and-central-slovenija/traffic-transport/

Bicike(LJ) – 城市自行车



数量众多的自动自行车出租网点构成了Bicike(LJ) 系统。 自行车出租是免费的，但是每辆车仅能使用1 小时。

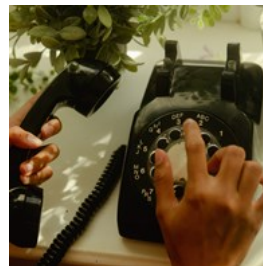
在时间到期之前，您可以将自行车归还到终端并且在 5 分钟后，重新租一辆新的。

花 1 欧元在线注册该系统后，即可使用该系统。

通过: Kristijan Žontar/Visit Ljubljana

Internet: www.bicikelj.si

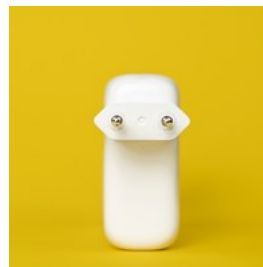
电话



国家/地区代码：+386 – 斯洛文尼亚 区域编码：01 – 卢布尔雅那

通过: Wesley Hilario/unsplash

电力系统



220V

通过: Mika Baumeister/unsplash

人口

283,000

货币

1 欧元 = 100 欧分

营业时间

卢布尔雅那市中心的大多数店铺的营业时间是周一到周五上午 8:00 到晚上 7:00，周六上午 8:00 到下午 1:00。

城郊的购物中心的营业时间是周一到周六上午 8:00 到晚上 9:00，周日上午 8:00 到下午 3:00。

Internet

www.visitljubljana.com

报纸

主要报纸：《Delo》、《Dnevnik》

外文报纸：《斯洛文尼亚时报》

Emergency numbers

报警电话 113

112 急救电话：消防和救援、急救

1987 交通信息——AMZS 道路救援（斯洛文尼亚汽车协会）

旅游信息

卢布尔雅那旅游信息中心 (TIC)

Adamič-Lundrovo nabrežje 2

电话：+386 1 306 1215

电子邮件：tic@visitljubljana.si

开放时间：

- 10 月 - 次年 5 月 31 日：每天上午 8:00 到下午 7:00
- 6 月 - 9 月 30 日：每天上午 8:00 到下午 9:00

斯洛文尼亚旅游信息中心 (STIC)

Krekov trg 10

电话：+386 1 306 4575, 306 4576

电子邮件：stic@visitljubljana.si

开放时间：

- 10 月 - 次年 5 月 31 日：周一到周五上午 8:00 到晚上 7:00；周六、周日和节假日上午 9:00 到下午 5:00
- 6 月 - 9 月 30 日：每天上午 8:00 到下午 9:00

www.visitljubljana.com