



# 贝尔格莱德

通过: Tourist Organization of Belgrade



Tourist Organization of Belgrade

你若是从没见过贝尔格莱德，那么这座城市必定会给你无限惊喜。这座欧洲大都会位于巴尔干地区中心位置，矗立于东西方这两个截然不同的世界交汇之处，却从来没有完全受某一方的影响，而是取二者之精髓，孕育出了自己独一无二的璀璨文化。人们常称之为巴尔干的柏林，是都市炫酷流行文化的中心，又充满媲美纽约的能量。贝尔格莱德被视为欧洲最有前景的城市，它年轻，充满活力，热情的迎接来自世界各地的游客。



Tourist Organization of Belgrade



Tourist Organization of Belgrade

## Featured



### Savamala区

正如蒙帕纳斯之于巴黎，纳维利之于米兰，克鲁兹伯格区之于柏林，Bairro



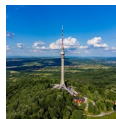
### 斯卡达利亚 - 波西米亚区

斯卡达利亚是贝尔格莱德一个历史悠久有热闹非凡的波西米亚街区。波西米亚区兴起于19世纪，集中了



### Kolarac

这座Kolarac基金会所建立的宏大建筑，塞尔维亚人民大学的主校区，建立于1932年，是一座拥有悠



### 阿瓦拉塔

阿瓦拉山位于贝尔格莱德市外16公里处，是一片美丽的绿色天堂，您可以在这里远离城市的喧嚣，亲近享



### 多瑙河与萨瓦河

贝尔格莱德地处多瑙河与萨瓦河这两条国际性河流的交汇之处，得天独厚的地理位置使游船观光成为游

## Top 5



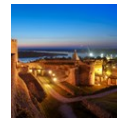
### Jevremovac植物园

贝尔格莱德城内的这座植物园充满了自然的宁静，是躲避城市喧嚣烦杂的理想之所。植物园包括热带温



### Belgrade Urban Distillery ...

虽说名为酿酒厂，这其实是一间酒吧。这家酒吧是贝尔格莱德第一间专注与一种名为塞尔维亚传统酒精



### 贝尔格莱德要塞

文明之火在多瑙河与萨瓦河的交界处早已燃烧了两千多年。而如今，这悠久文明的璀璨结晶，大概就是



### 胜利者纪念碑

1928年，著名雕塑家伊万·梅斯特罗维奇为四面狮喷泉创作了一座雕塑，准备将其立于喷泉之上，却因



### 米哈伊洛夫大街&共和国广场

共和国广场位于城市的绝对中心，周边坐着塞尔维亚国家大剧院和国家博物馆。广场矗立着塞尔维亚

## 走走瞧瞧



Tourist Organization of Belgrade

贝尔格莱德拥有丰富的文化景点以及多样的文化活动，吸引着来自欧洲乃至世界各地的游客。

不妨前去欣赏一下贝尔格莱德要塞的景色，沿着米哈伊洛大公大街漫步而下，在传统小餐厅中享受本地特色菜带来的感官一天，品着美酒，听着音乐，随之起舞。又或者在当地的酒吧，夜店，舞厅中娱乐至黎明，就在你疲惫不堪的时候，咖啡馆中早早飘出的香气会使你的精神为之一振。当地的自然风光，河流，公园，博物馆，剧院等等常年组织各种文化活动，安排行程的时候，不妨提前查查看吧。

## Jevremovac植物园



贝尔格莱德城内的这座植物园充满了自然的宁静，是躲避城市喧嚣烦杂的理想之所。植物园包括热带温室，平静的日式花园，户外区域，欧洲花园，岩石花园，图书馆以及儿童区等等，每一种植物都被细心地挂上了名牌。这座植物园建成于1874，在植物学家Josif Pančić的建议下由时任塞尔维亚王国教育部长下令建造，而前者也为了植物园的第一任管理员。如果你想要享受自然，却又不大想离开市中心太远，那么这座植物园就是你的不二之选。

相关信息:

地址: Takovska 43, Belgrade

开放时间: 每天9:00 – 16:00

周日门票免费

网址: <https://jevremovac.bio.bg.ac.rs/home>

联系电话: +381 64 823 7919

邮箱: [garden@bio.bg.ac.rs](mailto:garden@bio.bg.ac.rs)

通过: Tourist Organization of Belgrade

## Belgrade Urban Distillery 贝尔格莱德都市酿酒厂



虽说名为酿酒厂，这其实是一间酒吧。这家酒吧是贝尔格莱德第一间专注与一种名为塞尔维亚传统酒精饮料rakija的酒吧。rakija对原材料的要求极高，只采用质量最好的一批新鲜水果。作为一款精致的酒精饮料，rakija的口感能让你感到身处自然，如沐春风，品尝到初夏最美好的记忆。

通过: Tourist Organization of Belgrade

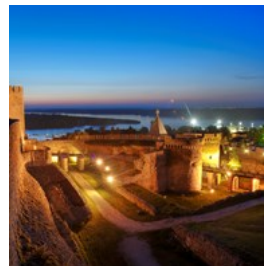
地址: Žorža Klemansoa 19

营业时间: 周一至周五: 08-20h; 周六: 12-20h; 周日关门

电话: +381 11 2289358

Email: [destilerija@belgrade-distillery.com](mailto:destilerija@belgrade-distillery.com)

## 贝尔格莱德要塞



文明之火在多瑙河与萨瓦河的交界处早已燃烧了两千多年。而如今，这悠久文明的璀璨结晶，大概就是贝尔格莱德要塞和卡莱梅格丹公园了。这座要塞的废墟与周遭的自然环境合二为一，创造出了一个独一无二的空间。中世纪的建筑风格和18世纪的巴洛克风格，这两种迥异的艺术将这个区域分成上城区与下城区两个部分。

卡莱梅格丹公园分为两部分，一大一小，位于旧城区遗址之上，是休憩娱乐的不二之选。贝尔格莱德要塞与公园相辅相成，具有十分重要的文化与历史意义。该区域如今也是众多体育文化与艺术活动的举行场所，无论是男女老幼，无论是游客抑或是居民，都能在这里获得精神上的满足。

通过: Tourist Organization of Belgrade  
地址: Kalemegdan  
电话: +381 11 26 20 685  
票: 免费  
Internet: www.beogradskatvrdjava.co.rs/  
Email: office@jpb.rs

### 胜利者纪念碑



1928年，著名雕塑家伊万·梅斯特罗维奇为四面狮喷泉创作了一座雕塑，准备将其立于喷泉之上，却因为雕塑裸露面积过大，遭到当地居民地极度反对。于是这个计划在第一次世界大战之后草草收场，而雕像也被立在了卡莱梅格丹。如今，这座雕塑早已成为了这座城市的地标性建筑，雕塑所在的广场也成为了城市中最受欢迎的广场。在这里拍照留念的同时，您也可以眺望远方，一窥新贝尔格莱德和泽蒙的全貌。

通过: Mujo Hasanovic/unsplash

### 米哈伊洛大公大街&共和国广场



共和国广场位于城市的绝对中心，周边坐落着塞尔维亚国家大剧院和国家博物馆。广场矗立着塞尔维

亚地标性雕塑米哈伊洛大公铜像，使该广场成为当地人约会碰面首选地点。

米哈伊洛大公步行街从共和国广场横穿而过，一端直通贝尔格莱德要塞和卡莱梅格丹公园，这条著名的商业街两旁排列着众多历史悠久的传统建筑。而另一端则延伸至Terazije喷泉和著名的Terazijska česma。此处的既有清甜解渴的泉水，又是俯瞰萨瓦河谷风光的不二之选。

小贴士：在米哈伊洛大公大街上闲逛的时候，不妨顺便前去Kosančićev venac看一看。这是城市中最古老的一个街区，位于贝尔格莱德要塞附近。区内有独特的手肘型街道，美丽的伯爵夫人官邸，壮观的东正教堂以及天主教堂，一定会让你有穿越时光之感。

通过: Tourist Organization of Belgrade  
地址: Knez Mihailova Street

### 多瑙河与萨瓦河



贝尔格莱德地处多瑙河与萨瓦河这两条国际性河流的交汇之处，得天独厚的地理位置使游艇观光成为游览贝尔格莱德的不二之选。仅仅是河口本身就是著名的观光景点。而稍远一点，在贝尔格莱德要塞的下游，大战岛边上，就是一片令人惊艳的自然保护区。而在河的对岸却是夜夜笙辉，游船餐厅和酒吧沿着河一路排开。您可以在此欣赏美景，美食与美酒，度过一段完美的时光。

通过: Tourist Organization of Belgrade

## 斯卡达利亚-波西米亚区



斯卡达利亚是贝尔格莱德一个历史悠久有热闹非凡的波西米亚街区。波西米亚区兴起于19世纪，集中了数量众多的酒馆和咖啡厅，是当地名人雅士集中消遣的区域。无论是从外部景观还是从内部氛围上来说，斯卡达利亚常常被与巴黎的蒙马特高地相提并论。随便进入一家小酒馆，您都能品尝到地道的传统塞尔维亚美食美酒，也能享受现场演奏的传统音乐知道黎明。

许多名人都光临过斯卡达利亚的餐厅：希区柯克，吉米·亨德里克斯，前南斯拉夫总统铁托，西班牙国王胡安·卡洛斯一世，著名棋手卡尔波夫等等。以下是一些相对著名的餐厅推荐：Šešir moj (我的旧帽子), Tri šešira (三顶帽子), Dva jelena (两只鹿), Zlatni bokal (金杯), Ima dana (某日) 以及 Dva bela goluba (两只白鸽)。

通过: Tourist Organization of Belgrade  
地址: Skadarska 街  
更多信息: [www.tob.rs](http://www.tob.rs)

## Ada Ciganlija公园岛



Ada

Ciganlija公园岛是贝尔格莱德最富盛名的避暑胜地，这座曾经的小岛如今已经成为了半岛，岛上风景秀丽，是必玩景点之一。这座岛是一座小小的城中绿洲，充满欢快，轻松的气息。

湖的周围有一片长达7千米，评级为蓝旗的高质量沙滩，为度过炎炎夏日所需的一切活动提供可能。

夏天的公园岛每天都能迎来十万名左右的游客，周末时数量更是高达三十万。人们常常来此游泳，远足，运动，或是躺在炎热的阳光下享受一杯冷饮。秋冬时节的公园岛常常显得荒芜人眼，却也不乏散步的人。冬季湖面会结冰，但冰层太薄，并不适合滑冰。

公园岛上有多达50片露天体育场，包括高尔夫球场，缆绳滑水场，足球，网球，篮球场，手球，棒球，排球场等等。如果你想要体验一把心跳，岛上也有蹦极，攀岩以及彩弹射击等活动。

岛上还有数量不少的提供当地特色美食的餐厅，酒吧以及开在游艇上的夜店，给你整夜精彩。如果你热爱探险，热爱自然，热爱户外活动，那么公园岛一定能满足你所有的幻想。

探险公园电话: 064 82 10 218  
蹦极预约电话: 064 19 68 414  
钓鱼预约电话: 011 35 48 214

通过: Tourist Organization of Belgrade  
地址: Ada Ciganlija 2  
公共交通: 公交23, 37, 52, 53, 58, 88路  
电话: +381 11 35 41 117

## 阿瓦拉塔



阿瓦拉山位于贝尔格莱德市外16公里处，是一片美丽的绿色天堂，您可以在此远离城市的喧嚣，亲近享受自然。阿瓦拉山高506米，山顶之上有一片老旧堡垒的废墟，废墟之中矗立着一座著名雕塑家伊万·梅斯特罗维奇的作品，据传，这座美丽的雕塑是为了纪念在战争中逝去的无名英雄而创作的。

阿瓦拉塔是贝尔格莱德的象征之一。塔高205米，俯视众生。Lasta每周末都会组织半日远足，也有为每

位游客量身定制的深度游，让您登上塔顶，享受令人惊叹的景致。

通过: Wirestock Creators/shutterstock

地址: 阿瓦拉山

公共交通: 401, 403, 405 以及408 路

营业时间: 夏季9-20, 春季9-19, 冬季9-16h

电话: +381 11 3693-251

Internet: [www.avalskitoranj.rs/flash/Avalski%20toranj\\_avalski%20toranj.html](http://www.avalskitoranj.rs/flash/Avalski%20toranj_avalski%20toranj.html)

## 萨瓦漫步区



萨瓦漫步区是市中心新兴的沿河步行区，非常适合家庭远足，享受阳光，是贝尔格莱德最受欢迎的河畔区域。

在这里散个步，享受隐藏在城市一角如画的风光以及萨瓦河无边的美丽，你一定会喜欢上这种感官上的享受。

萨瓦漫步区绝对是城市中独一无二的区域，在这里，文化与艺术碰撞，传统与现代结合，生活的激情在此迸发。

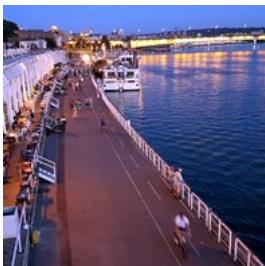
通过: Tourist Organization of Belgrade

地址: 萨瓦漫步区Sava Promenade

Internet:

[www.belgradewaterfront.com/en/sava-promenada-belgrade/](http://www.belgradewaterfront.com/en/sava-promenada-belgrade/)

## Savamala区



正如蒙帕纳斯之于巴黎，纳维利之于米兰，克鲁兹伯格区之于柏林，Bairro

Alto之于里斯本，Beyoglu之于伊斯坦布尔，皇后公园之于伦敦，Savamala区是贝尔格莱德最年轻，最

充满都市文化，艺术与设计的地区。这里的酒吧，夜店和各式各样的咖啡馆，一定会令你大开眼界。

Savamala区是贝尔格莱德都市文化的最佳代表。在其宽阔的街道，河岸以及美丽而又陈旧的建筑之下，是一个充满新兴潮流夜店，专注于创造热辣夜生活，最受城市中年轻人欢迎的一个区域。

Geozavod是城市中最美的建筑之一。它建于1905年至1907年间。建筑整体呈现出折衷主义，并带有明显的巴洛克风格与新艺术运动的影响。这座建筑是当代塞尔维亚建筑的最佳代表，如今已经成为了国家保护文物。

Mikser House是该区域中最著名的场所之一。这家前身是巨大老旧仓库的现代艺术设计中心同时也是著名的文化表演场馆。每年这里都会举行Mixer Festival音乐节，吸引数千来自欧洲各地的音乐爱好者。

KC Grad也是由旧仓库改造而成的，如今摇身一变成了创意工坊。一楼是一家咖啡兼酒吧，二楼则是一个巨大的艺术画廊和艺术主题图书馆。每年这里都会举行名为"Moda za poneti" (带走艺术) 的艺术节，届时，您一定能在其中为心爱之人找到一些独一无二的礼物。

Gallery12 HUB则将艺术展览，现场音乐，流媒体活动，网络交友，对话，辩论等等结合为一体，以网络媒体为载体，致力于打造一个跨平台跨领域的艺术交流中心。

Beton Hala，又名Concrete Hall (混凝土大厅)。当你看见那一整排白色混凝土仓库的时候，你就会明白这个名字的来源了。混凝土大厅沿着河岸伸展开来。如今，里面充满了高端现代概念餐厅。在贝尔格莱德炎热的夏季，来这里沿着河岸散散步吹吹风，也是一个不错的选择。

通过: Tourist Organization of Belgrade

## 贝特哈拉滨水中心



贝特哈拉滨水中心座落于萨瓦河畔Karadjordjeva大街2-4号，代表着Savamala区最高端的一面。滨水中心的前生是一个废旧仓库，现如今摇身一变成为了高端餐厅和当代艺术设计画廊的集中地，吸引了国际上的注意。国际获奖主厨，各种拿手名菜，现代化工业风格的内部装饰，无论是寻找美食还是夜生活，这里都是一个必去的地方。

通过: kokixx/shutterstock

地址: Karadjordjeva大街2-4号

## 圣萨瓦大教堂



圣萨瓦大教堂是现代Vračar区的标志性建筑，也是全世界第二大的东正教堂。这座大教堂从城市的大部分角落都能看到，它重塑了萨瓦河高地，也改变了整个贝尔格莱德的天际线。

教堂所在的高地在两千年前后经过修葺与重建，添加了不少喷泉，大理石板路，大理石柱以及儿童区等等。于此同时，高原上还有第一次塞尔维亚起义领导者的纪念碑。除此之外，塞尔维亚国家图书馆也位于高地之上。附近还有值得一去的手工艺者聚集区Gradić Pejton，以及波西米亚区Čubura。

通过: Tourist Organization of Belgrade

地址: Vračar

营业时间: 07 - 20h

Internet: <http://hramsvetogsave.rs/>

## 泽蒙区



泽蒙区曾经是一个独立的省份，如今已经成为贝尔格莱德下属的一个区。它沿着多瑙河岸延展开来，以其众多的河边酒馆与餐厅还有从河中新鲜捕捞出来的鱼而闻名。

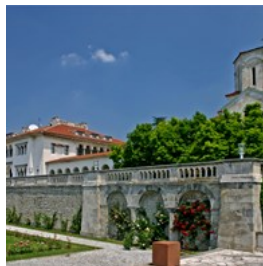
泽蒙区的主街上又一座国土博物馆以及著名的Madlenianum歌剧院。在多瑙河边有一条上千米长的滨河步道，散布着船上咖啡厅，一个游乐场，以及由曾经贝尔格莱德最大的酒店：南斯拉夫大酒店改建而成的大赌场。当夜幕降临，夜生活回围绕这这些船上咖啡厅慢慢热闹起来，通常直到日出时刻才渐渐散去。

Gardoš塔是泽蒙区的象征。从塔上可以俯瞰全城，也可远离城市的喧嚣，享受片刻安宁。该区保留了绝大部分老旧的建筑，狭窄的鹅卵石路以及中国私人住宅。

通过: Tourist Organization of Belgrade

Internet: [www.tob.rs](http://www.tob.rs)

## 塞尔维亚皇宫



塞尔维亚皇宫奉亚历山大一世之命修建于1924至1929年之间，作为皇家寓所之用。皇宫的建筑呈现出精致的拜占庭风格，四周被花园，草地，池塘包围。整座建筑位于半山腰上，从宫中远眺，可以看见Dedinje，Košutnjak森林，Topčider和Avala。

在同一片建筑群内，还有一座名为白殿的建筑，曾

作为亚历山大一世之子的行宫。白殿大厅的内部装饰充斥着路易十五和十六式浮华的风格，内有数量众多的精美脆弱的艺术收藏，包括伦勃朗，法国画家尤金，尼古拉斯·普桑，亚克希奇，克洛维切维等人的真迹。同样位于白殿内的还有曾有藏书35000卷的皇家图书馆，和齐本德尔式的仪式大厅。

皇宫附近还建有按照马其顿著名的圣安德鲁修道院仿制的皇家教堂。皇宫群目前仍是塞尔维亚亲王亚历山大及其家人的寓所，因此只在旅游旺季每周三和周末对公众开放。

通过: Tourist Organization of Belgrade  
地址: Kralja Milana 和 Dragoslava Jovanovića 街交汇处, Dedinje  
票: 旅游信息中心 Knez Mihailova 56  
Internet: [www.royalfamily.org/](http://www.royalfamily.org/)

## Kolarac



这座Kolarac基金会所建立的宏大建筑，塞尔维亚人民大学的主校区，建立于1932年，是一座拥有悠久历史的只是，文化以及英语的殿堂。

建筑内的音乐中心致力于传播贝尔格莱德的音乐文化，其音乐厅每年举办多达250余场音乐会。时至今日，中心已经举办过共一万五千场音乐会，与一万名独奏艺术家和2400名团体以及乐队进行过合作。演出曲目多达两万七千首。仅去年一年就有300余场演出，包括音乐会，演唱会，朗诵会等等，迎接观众十万余人。

此外，Kolarac基金会还提供教学服务，并希望通过这些课程，传播文化，科学与艺术，并树立起年轻人对国家文化的身份认同，并扩大对世界不同文化的认知，在塞尔维亚的文化发展中起着重要作用。

通过: Tourist Organization of Belgrade  
地址: Studentski trg 5

Internet: [www.kolarac.rs](http://www.kolarac.rs)  
Email: [office@kolarac.rs](mailto:office@kolarac.rs)

## 博物馆



*Tourist Organization of Belgrade*

作为著名的文化职场，贝尔格莱德城中散布着各式各样的博物馆：军事博物馆，汽车博物馆，民俗博物馆，非洲艺术博物馆，伊沃·安德里奇博物馆，历史博物馆等等。以下是五所你一定不能错过的博物馆。

## 国家博物馆



国家博物馆位于贝尔格莱德中心的共和国广场上。博物馆最初创立于1844年5月10日，于1950年迁至现址，1952年5月23日正式落成。博物馆目前拥有数量巨大，跨越历史的藏品，涵盖了旧石器时代物件到20世纪当代艺术。

博物馆共有3层，展览面积高达5000平方米。所有的展品都经过精心挑选，每一件都诉说这其独特的故事。其中，国外现代艺术展厅收藏包括意大利画家乔万尼·迪·保罗，保罗·韦内齐亚诺，丁托列托，乌得勒支，鲁本斯，梵高，蒙德里安，毕加索，埃德加·德加，莫奈，雷诺阿，图卢兹·罗特列克，毕沙罗等世界著名艺术家的真迹。

在闭馆维修了15年之后，塞尔维亚国家博物馆于20

18年6月28日重新开放。而博物馆的建筑本身也于1979年被认证为国家级历史文物。

通过: Tourist Organization of Belgrade  
地址: 共和国广场1号  
营业时间: 周二, 三, 五, 日: 10:00 – 18:00, 周四, 六: 12:00 – 20:00. 周日门票免费  
电话: +381 60 807 5020  
Internet: [www.narodnimuzej.rs/](http://www.narodnimuzej.rs/)  
Email: [kontakt@narodnimuzej.rs](mailto:kontakt@narodnimuzej.rs)

### 当代艺术博物馆



当代艺术博物馆位于新贝尔格莱德，座落于萨瓦河左岸，与贝尔格莱德要塞隔水相望。这座博物馆的建筑本身就是一件美丽的当代艺术。博物馆周围是一片雕塑公园，其中树立着20世纪南斯拉夫享誉盛名的雕塑家的作品。博物馆共有五层，展出藏品35000件，涵盖了1900年以来的塞尔维亚以及前南斯拉夫艺术家的作品。国际范围的现当代艺术展也时有发生。

通过: Tourist Organization of Belgrade  
地址: Ušće 10, 15区, 新贝尔格莱德  
营业时间: 周三至周一: 10:00 – 18:00 周四: 10:00 – 22:00 周三门票免费  
电话: +381 11 3115 713  
Internet: [www.msub.org.rs/](http://www.msub.org.rs/)  
Email: [msub@msub.org.rs](mailto:msub@msub.org.rs)

### 南斯拉夫博物馆

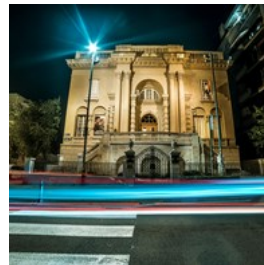


南斯拉夫博物馆是一座位于Dedinje区的公共历史博物馆。博物馆按时间顺序展出了南斯拉夫王国以及

社会主义南斯拉夫时期的历史以及前南斯拉夫领导人铁托的一生。铁托的遗体被安置在博物馆内名为花之屋的展馆之中。每周末，博物馆都会组织免费英语和塞尔维亚语的讲解，分别开始于11点和12点。除此之外，博物馆还提供随时的随身讲解服务。

通过: Tourist Organization of Belgrade  
地址: Mihaila Mike Jankovica 6, Belgrade  
营业时间: 周二至周日: 10:00 – 18:00 \*每周的第一个星期四，博物馆门票免费，开放时间延长至16:00 - 20:00  
电话: +381 11 3671 485  
Internet: [www.muzej-jugoslavije.org/](http://www.muzej-jugoslavije.org/)  
Email: [info@mij.rs](mailto:info@mij.rs)

### 尼古拉特斯拉博物馆



这座旨在纪念塞尔维亚最伟大的科学家以及发明家尼古拉特斯拉的博物馆座落于贝尔格莱德中心，馆内完整地保留了特斯拉的所有遗产。博物馆的前身是一座私人别墅，建成于1929年，由著名的塞尔维亚建筑师Dragiša Brašovan设计而成。

按照特斯拉的遗愿，他所有的私人物品都于1951年被搬运到了贝尔格莱德。馆内的常规展览包括他的原始文件，手稿，藏书，杂志以及绘画。馆内有手稿160000份，书籍杂志2000册，1200历史文物及科技物件，1500张照片，还有发明原型机，各种乐器等等。特斯拉本人的骨灰盒也藏于博物馆之中。

通过: Tourist Organization of Belgrade  
地址: Krunska 51, Belgrade  
营业时间: 周二至周日: 09:45 – 20:00 10点起每小时都有免费讲解  
电话: +381 11 24 33 886  
Internet: <https://nikolateslamuseum.org/>  
Email: [info@tesla-museum.org](mailto:info@tesla-museum.org)

## 幻象博物馆



幻象博物馆内有70余件能令游客产生幻觉的艺术品，这些艺术品不仅仅会让你怀疑自己的眼睛，更能让你学到各种有趣的知识。不过千万要记住，在这里，眼见可不一定为实。你可以在一个倾斜的房间中挑战地心引力，也可以随心所欲变大变小，见识到真正的无底洞，或者是将别人的脑袋变成你的盘中餐。

地址: Nušićeva 11, Belgrade

开放时间: 周一至周日 09:00 - 22:00.

网址: <https://www.muzejiluzija.rs/>

电话: + 381 63 611 911

邮箱: [info@muzejiluzija.rs](mailto:info@muzejiluzija.rs)

通过: Tourist Organization of Belgrade

## 城市漫游



Tourist Organization of Belgrade

塞尔维亚的首都拥有丰富多样的历史，建筑，同时又充满现代都市精神。这种文化交织给贝尔格莱德带来了许多美名：文化之城，灵感之城，运动之城，节日之城等等。城市内的著名景点包括：古老的历史文化遗址贝尔格莱德要塞；市中心的斯卡达利亚波西米亚街区；米哈伊洛大公街；新老广场；国会大厦；圣萨瓦大教堂；泽蒙区等等。这些不胜枚举的景点使贝尔格莱德成为了当之无愧的东欧文化

中心。

城市中随处可见的折中主义建筑默默诉说着此地悠久的历史，丰富而又多样的娱乐活动使这里成为当之无愧的巴尔干地区的文化中心。贝尔格莱德市中心区域内就藏着众多著名景点。从共和国广场出发，沿着米哈伊洛大公街一路走到贝尔格莱德要塞，从此眺望多瑙河与萨瓦河交汇处，那景致一定会美得叫你忘记呼吸。精美的圣萨瓦大教堂则坐落在精致优雅的瓦拉卡地区中心。如果想要体验当地人的生活，那么Dorcol区就是你的不二之选。Savamala区则呈现出贝尔格莱德现代都市的一面，是当代艺术与设计的中心。而当你信步穿过横跨萨瓦河之上的大桥，就置身于泽蒙区与新贝尔格莱德，与桥对面的氛围截然不同。

共和国广场位于城市的绝对中心，周边坐落着塞尔维亚国家大剧院和国家博物馆。广场矗立着塞尔维亚地标性雕塑米哈伊洛大公铜像，使该广场成为当地人约会碰面首选地点。米哈伊洛大公步行街从共和国广场横穿而过，一端直通贝尔格莱德要塞和卡莱梅格丹公园，这条著名的商业街两旁排列着众多历史悠久的传统建筑。而另一端则延伸至Terazije喷泉和著名的Terazijska česma。此处的既有清甜解渴的泉水，又是俯瞰萨瓦河谷风光的不二之选。贝尔格莱德要塞和卡莱梅格丹公园内重要的文化遗产和建筑使之成为完美的露天历史博物馆。要塞坐落于萨瓦河与多瑙河交汇处，与胜利者雕像遥相呼应，构成了贝尔格莱德最美的景象。

不仅如此，您也可以在此探索寺庙，酒庄，农场，特色餐厅，spa，自然保护区等等，既能探索自然之美，又能体验建筑之妙。

## 旅游观光巴士



乘坐旅游观光巴士或许是探索贝尔格莱德最常见也

是最舒适的选择了。巴士游览全程大约70分钟，从国会大厦前的尼科拉·帕西奇广场出发，途径包括新贝尔格莱德在内的所有重要景点。巴士上提供塞尔维亚语，英语，法语，德语，俄语，土耳其语，意大利语和希腊语的自助语音导游。

通过: BS tours/Tourist Organization of Belgrade  
地址: 尼科拉·帕西奇广场 ( Nikola Pasic Square )  
营业时间: 11, 13, 17点  
Internet: [www.tob.rs](http://www.tob.rs)

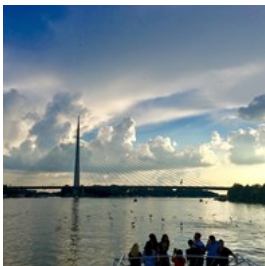
### 贝尔格莱德地下的秘密



贝尔格莱德地下之旅将向你揭露隐藏在这座城市隐藏最深的秘密。这座城市曾被掩埋又重建多大50余次，如同一只涅槃重生的凤凰。这些被掩埋的历史诉说着贝尔格莱德从罗马帝国时期以来，经历奥地利，土耳其和如今塞尔维亚时期的所有的迷人故事。探索罗马时期的地下大厅，公元二世纪的建成的罗马城堡大门地基，地下火药仓库，了解欧洲天主教抵御土耳其帝国入侵的历史，最后以一杯地下酒庄的美味红酒结束这场地下之旅。

通过: Tourist Organization of Belgrade  
地址: 资讯中心Knez Mihailova Street 56  
营业时间: 09-20  
Internet: [www.tob.rs](http://www.tob.rs)

### 轮渡观光



多瑙河和萨瓦河上的观光渡轮全程大约90分钟。渡轮会穿过城市中数座华丽的桥梁：潘切沃桥，凯泽拉桥，新老铁路桥以及艾达桥等等。你也能见识到

多瑙河，萨瓦河以及其120多条直流交汇的壮观景象，当地人将此视为福地，相信在此许下的美好愿望全部都能实现。

通过: Tourist Organization of Belgrade  
地址: 咨询中心Knez Mihajlova Street 56  
营业时间: 09-20  
Internet: [www.tob.rs](http://www.tob.rs)

### 贝尔格莱德免费徒步游



当地年轻而又专业的向导们会告诉你城市里哪些是必去的景点。在贝尔格莱德有不少旅游社都提供免费的市内徒步游，每天你都能找到不少的旅行队伍。这些徒步有的出发集合点一般都位于米哈伊洛大公大街的共和国广场上。徒步游所涵盖的地区一般包括波西米亚区 ( Skadarlija )，Dorcol区，大清真寺，城市里最古老的咖啡馆，贝尔格莱德要塞，卡莱梅格丹公园和两河交汇处。徒步游能让你对这座城市有一个更深刻的认识，在观光的同时了解每一条街，每一座桥，每一个建筑背后的故事。

通过: Tourist Organization of Belgrade  
地址: 共和国广场  
营业时间: 11, 16h  
Internet: [www.belgradewalkingtours.com/](http://www.belgradewalkingtours.com/)

### 直升机之旅



跟随着伦敦，纽约等国际化大都市的脚步，贝尔格莱德也引入的全景观光模式。您现在可以选择乘坐直升机一览贝尔格莱德的全貌。除了观光之外，贝尔格莱德还提供直升机出租服务，可以将您载至塞

尔维亚的任何一个角落，为晚会，婚礼，出差等各种不同的场合提供服务。

通过: Tourist Organization of Belgrade  
地址: Dobanovci Heliodrom  
电话: +38164 1901919  
Internet: [www.balkanhelicopters.rs/en/home/](http://www.balkanhelicopters.rs/en/home/)

## 餐厅推荐



Tourist Organization of Belgrade

受其复杂的历史背景影响，贝尔格莱德的饮食文化非常的多样。你可以在在其中窥视到地中海，奥地利，土耳其以及匈牙利的饮食风格等等。

贝尔格莱德的波西米亚区Skadarlija集中了大量的优质餐厅。无论在哪，你都能在菜单上看到大量肉食菜肴，从塞尔维亚香肠到熏肉，牛羊排等等，通常配有洋葱，红辣椒以及泡菜。

贝尔格莱德地处量大重要河流交汇处，鱼类也因此成为了当地饮食的重要组成部分。萨瓦河与多瑙河上有许多游船餐厅，如果您想要实施河中新鲜捕捞上来的鱼，去那里就对了。

## Supermarket Deli



如果想要在轻松随意的氛围中品尝美食，享受生活中简单的美好，那么Deli就是你的理想之地。这里

轻松随意的氛围能让你的感官得到放松与满足。若是想要品尝一些国际化的食物，Deli可以给你提供从墨西哥芝士玉米饼到印度尼西亚海鲜面等种类丰富的菜肴。Deli致力于带给食客最棒的纯手工产品，奶奶的绿茶蛋糕，家酿啤酒，塞尔维亚白兰地akija，以及私藏酒庄中的精品红酒等等。您可以在这里购买各种产品作为纪念品或者礼物，因为这里的每一种产品，都代表了塞尔维亚饮食文化的最好一面。

通过: Tourist Organization of Belgrade  
地址: Toplicin Venac 19  
营业时间: 周一至周四9h - 24h  
电话: +381 11 2028008  
Internet: [www.supermarketdeli.rs/](http://www.supermarketdeli.rs/)

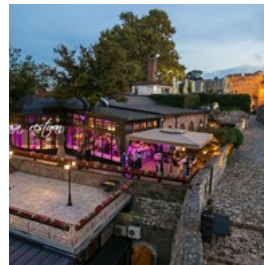
## Fine Dining Homa



纽约时报对这家餐厅的甜品的评价为：“每一口都是对味蕾的冲击。”所以如果你想体验一把贝尔格莱德的高端美食，来这里就对了。

通过: Tourist Organization of Belgrade  
地址: Žorža Klemansoa 19  
营业时间: 10am - 11pm  
电话: +381 11 328 66 59  
Internet: [www.homa.rs/](http://www.homa.rs/)

## Kalemegdanska Terasa



Kalemegdanska

Terasa餐厅创立于三十年代，而其“为什么带来美食”的宗旨至今从未变过。餐厅坐落于美丽的Kalemegdan区域，拥有250个室内卡座以及100个室外位置。餐厅与外部要塞的美丽景致合为一体，给食客带来视觉与味觉的双重享受。除了接收散客之外，餐厅在组织举办宴会，庆生会以及婚礼等方面也享有盛名。

通过: Tourist Organization of Belgrade  
地址: Mali Kalemegdan bb  
电话: +381 11 328 30 11  
Internet: <http://kalemegdanskaterasa.com/en/home-5/>

## Šešir moj



Šešir

moj (意为我的旧帽子) 餐厅代表着老贝尔格莱德优雅的形象。餐厅外色彩丰富美丽繁杂的鲜花装饰, 使得这家餐厅拥有极高的辨识度。餐厅的墙上还挂着各种美丽的油画。除此之外, 餐厅里每晚都有美妙的现场音乐为您助兴。

当然, 仅仅靠美丽的装饰餐厅是无法闻名的。这家餐厅地道的塞尔维亚菜也是它的杀手锏之一。

通过: Tourist Organization of Belgrade  
地址: Skadarska 21  
电话: +381 11 322 87 50

## Franš



Franš在贝尔格莱德美食届的名声可不小。餐厅的内部专修美丽精致, 花园精心设计, 提供多种本地以及国际特色菜肴, 更值得一提的是他们专业多样的酒单, 你一定不能错过。

通过: Tourist Organization of Belgrade  
地址: Bulevar oslobođenja 18a  
营业时间: 10h - 24h  
电话: +381 65 2641 944  
Internet: [www.frans.rs/](http://www.frans.rs/)

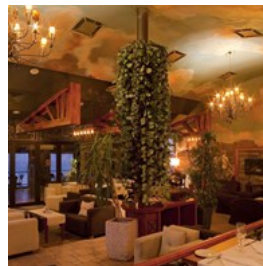
## Ambar



Ambar是历史上第一家国际化现代巴尔干连锁餐厅, 在贝尔格莱德与华盛顿特区均开有分店。Ambar的店内装饰将传统巴尔干风格与现代设计相结合, 创造出其独一无二的美妙氛围。店内的食物和美酒一定会令你大饱口福, 而丰富的食物选择, 精致的家具以及高档的内部装饰, 一定会让你又一个完美的用餐体验。

通过: Tourist Organization of Belgrade  
地址: Karađorđeva 2-4  
营业时间: 10 am - 02 am  
电话: +381 11 3286637  
Internet: [www.ambarrestaurant.com/](http://www.ambarrestaurant.com/)  
Email: [info@ambarrestaurant.com](mailto:info@ambarrestaurant.com)

## Amphora



Amphora是一家精致又舒适的小餐厅。在这里, 你既可以品尝新鲜的海鲜与河鲜, 又可以, 又可吃到各种来自不同国家的美食。餐厅的酒单以及甜点单上也有许多惊艳的选择。

这家餐厅位于多瑙河之上。在用餐的同时, 你还可以通过美食与音乐了解各种不同国家的文化。

通过: Tourist Organization of Belgrade  
地址: Bulevar Nikole Tesle bb  
营业时间: 周一至周五: 12.00 - 23.30 周六至周日: 12.00 - 03.00  
电话: +381 11 269 97 89  
Internet: [www.restoranamphora.co.rs/](http://www.restoranamphora.co.rs/)

## Madera



Madera座落于城市中心区域，餐厅内有一个美丽的花园，从花园里可以看到Tasmajdan公园的别致景色。餐厅提供传统塞尔维亚美食以及本地品质优异的红酒。餐厅内每晚都有现场音乐表演，给食客以惬意轻松的用餐体验。

通过: Tourist Organization of Belgrade

地址: Bulevar kralja Aleksandra 43

电话: +381 (0)11 323-1332, +381 (0)11 324-7148

Internet: [www.maderarestoran.com/](http://www.maderarestoran.com/)

## Manufaktura



Manufaktura餐厅的特殊之处在于，它至今仍然坚持所有的原材料都用手处理。这一点传承了塞尔维亚长久以来的乡村传统，在如今看来显得弥足珍贵。

该餐厅座落于市中心美丽的的Belgrade街上，其清爽的氛围和惊人的食物使之成为当地最著名的餐厅之一。

通过: Tourist Organization of Belgrade

地址: Kralja Petra 13- 15

营业时间: 9 - 24h

电话: +381 11 2180044

Internet: [www.restoran-manufaktura.rs/](http://www.restoran-manufaktura.rs/)

## Žabar



Žabar坐落与多瑙河畔美丽的泽蒙码头，是一家有着二十多年历史的家庭式餐厅。餐厅最出名的莫过于它的新鲜淡水鱼以及海鲜了。这家餐厅温馨的家庭式氛围以及周到的服务一定会让你感受到家的温暖。更重要的是，在享受美食美酒的同时，你也可以将多瑙河的美景尽收眼底。

通过: Tourist Organization of Belgrade

地址: Kej Oslobođenja

营业时间: 正午12点至午夜12点

Internet: [www.zabar.rs/](http://www.zabar.rs/)

## Tabor



三十年来，这家餐厅对酒与美食优秀的品味从来没有改变过，仿佛能抵御风雨，也能抵抗时间的洪流。如今，这家餐厅已成为许多人旅行计划上必去的餐厅之一，然而每一次造访都一定能给你留下深刻的记忆。

通过: Tourist Organization of Belgrade

地址: Bulevar Kralja Aleksandra 348

营业时间: 周一至周六: 12:00 pm - 1:00 am

电话: +381(11) 2412 464; +381(11) 2418 222

## Lorenzo & Kakalamba



这座餐厅的全名叫做  
Lorenzo &

Kakalamba-一定能吃得好的地方。这个长长的名字，以及这家餐厅独特的概念，来源于塞尔维亚小镇皮罗特以及弗洛伦萨之间的冲突。

在用餐的同时，你一定会注意到餐厅一种不同的装修风格：屋顶上的干草，夸张的名人雕像，以及费尔南多·博特罗的作品等等，一定会给你带来新奇之感。

通过: Tourist Organization of Belgrade

地址: Cvijiceva 110

电话: +381 11 32 95 351

Internet: [www.lk.rs/en/](http://www.lk.rs/en/)

## ENSO



ENSO餐厅是位于市中心附近的一家高档餐厅，位于安静优雅的Mitropolita Petra

8大街上。该餐厅的美食哲学是五味调和，将不同的菜系相结合，创造出新的惊喜。舒适温馨的室内装饰则放大了这种美味的体验。餐厅的藏酒种类丰富，您总能找到一款最适合您食物的酒。

通过: Tourist Organization of Belgrade

地址: Mitropolita Petra 8

电话: +38163594924

Internet: [www.enso.rs/](http://www.enso.rs/)

Email: [info@enso.rs](mailto:info@enso.rs)

## ? 问号咖啡



问号咖啡是全贝尔格莱德现存最古老的小餐馆，位于Kralja

Petra大街6号，是贝尔格莱德文化的又一重要代表。问号咖啡由塞尔维亚大公米洛什·奥布雷诺维奇一世建立于1823年，整体建筑呈巴尔干风格。1878年以来，这座小餐馆曾多次更名易主：1878年更名为牧羊人之家，1892年更名为大教堂，然而在教会的激烈反对之下，店主撤下名牌，却因想不出新名字，放上一个？充数。谁知这个临时的决定一直保留至今日。1834年，在这座咖啡馆内举行了塞尔维亚第一场桌球比赛。

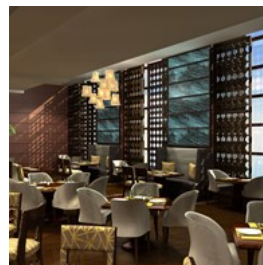
Znak Pitanja餐厅位于贝尔格莱德市中心。气氛温暖柔和，是最受塞尔维亚的波西米亚人欢迎的聚集场所。餐厅提供令人无法抗拒的传统特色菜肴，内部包括两个露天花园，从花园中的餐桌看去，能看到壮观的萨波那教堂，在此用餐必定能让食客身心愉悦。如果面对令人眼花缭乱的菜单无所适从，不妨试试烧烤菜系，以及塞尔维亚传统美食Vodenicarska Muckalica。

通过: Tourist Organization of Belgrade

地址: Kralja Petra大街6号

Internet: [www.varoskapija.rs/restaurant-znak-pitanja](http://www.varoskapija.rs/restaurant-znak-pitanja)

## NOVAK 餐厅



这家连锁餐厅由世界著名网球巨星德约科维奇所创立，餐厅中四处充满了网球运动的气息。餐厅将不同的传统菜肴进行创新，增加进一些令人惊喜的味道。餐厅内部装饰新颖独特，服务周到快捷，使得该餐厅脱颖而出。

沙拉中米的颜色，以及酱汁的口味绝对会让你眼前  
一亮。意大利面配上浓汤一定会触动你的味蕾。牛  
排则用科学的方法进行腌制，以及无麸质饮食选项  
等等。酒单上的酒来自世界各地最著名的酒庄，咖  
啡与甜点也是无可挑剔。快来自己尝试一下吧，你  
一定不会失望的。

通过: Tourist Organization of Belgrade  
地址: Bulevar Arsenija Carnojevic 54a  
电话: +381.11.311.31.31  
Internet: [www.novakcafe.rs/](http://www.novakcafe.rs/)

## Durmitor



Durmitor餐厅建立于1993年，而今，其所在地变成  
了新贝尔格莱德金融区的中心，餐厅也保留了它见  
证过历史的原貌。这家餐厅提供正宗的传统食物，  
包括羊肉派，牛肉派，土豆派，面包派，橄榄油煎  
牛排，烧烤以及纯手工蛋糕等等。除此之外，餐厅  
也提供各种本地以及国际酒水饮料，包括100余种各  
色红酒。

通过: Tourist Organization of Belgrade  
地址: Omladinskih brigada 16 a  
营业时间: 周一至周日08:00-24:00  
电话: +381 11 260 23 30  
Internet: [www.restorandurmitor.rs/](http://www.restorandurmitor.rs/)  
Email: [restorandurmitor@open.telekom.rs](mailto:restorandurmitor@open.telekom.rs)

## 咖啡文化



Tourist Organization of Belgrade

塞尔维亚的咖啡文化历史悠久，源远流长，可以于  
英国的茶文化相媲美。每一个塞尔维亚人起床的第  
一件事，就是来上一杯香醇美味的咖啡，才能有精  
力开始一天的生活。

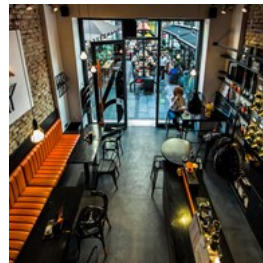
## Koffein



这家咖啡店以其优质的肯尼  
亚滴漏咖啡而著名，如果你  
想要在贝尔格莱德喝到高质  
量的咖啡，那么这个地方绝  
对是必须去打卡的。

通过: Jamie Long/unsplash  
地址: Cara Dušana 65  
营业时间: 周一至周六08:00 - 23:00 周日09:00 - 23:00  
电话: +381 11 2634 959

## 咖啡工厂Cafe & Factory



咖啡工厂创立之初的宗旨是创造一个咖啡工厂与消  
费者直接沟通的桥梁，使消费者能第一时间享受  
到新鲜烘焙的咖啡。咖啡工厂的所有咖啡都是经过  
最高标准的筛选与烘焙，保证了其口感与品质。该  
咖啡连锁品牌与2005年在瑞士建立，几年后进入塞  
尔维亚。咖啡工厂可以将咖啡配送到家，细心为您

讲解挑选每一款咖啡豆的不同之处。为您挑选出最适合的一款咖啡豆。

通过: Tourist Organization of Belgrade  
地址: Kralja Petra 23  
营业时间: 08:00 - 24:00  
电话: +381 65 3675 650  
Internet: <http://cafe-factory.net/ja/index.php>

### 咖啡之梦Coffee Dream



咖啡之梦相信梦境是一切的起点，所以他们致力于创造一个梦一般温馨舒适的地方，一个能够享受美味咖啡的梦境。而咖啡之梦很显然很好地做到了这一点。

通过: Tourist Organization of Belgrade  
地址: Zmaj Jovina 15  
营业时间: 周一至周日8AM-12AM  
电话: +381 11 2630 672  
Internet: [www.coffeedream.rs/](http://www.coffeedream.rs/)

### Kafeterija



仅仅用了三年时间，Kafeterija就已经发展成为了塞尔维亚境内发展最快的本地连锁咖啡厅。Kafeterija为消费者提供多达15种不同的来自世界各地的咖啡豆，保证了每一杯咖啡的完美的品质。

通过: Tourist Organization of Belgrade  
地址: Kralja Petra 16  
营业时间: 周一至周日8AM-12AM  
电话: +381 11 3281 311

### Mandarina蛋糕店



Mandarina蛋糕店创立之初所秉承的信念是：人生是建立在许多微小的幸福之上的。他们的蛋糕所创造的愉悦很快吸引了众多目光。这座蛋糕届的新星位于Gracanicka街上，他们的甜品能给食客一种近乎完美的独特体验，让人们懂得微小的细节才是制胜的关键。

通过: Tourist Organization of Belgrade  
地址: Gracanicka Street 16  
营业时间: 周一至周日10-22h  
电话: +38111 40 88 120  
Internet: <http://mandarinacakeshop.rs/>

### 酒吧夜店



*Tourist Organization of Belgrade*

贝尔格莱德的夜生活精彩热烈，爬梯用不停歇。还有什么比参加疯狂的顶级聚会更好的感受贝尔格拉的现代文化的方式呢？夜幕降临的时候，不妨去河边走走，贝尔格莱德的夜生活通常从那里开始，一直到天亮才会散去。

## Brankow



Brankow是享受夜生活的理想之所，它秘密的隐藏在Branko桥的桥墩之下。夜店的内部装饰透露出一种柏林，伦敦与纽约的混合现代风格，粗糙的混凝土与脆弱的玻璃，坚硬的木头与柔软的皮革，创造出一种美丽的差异。长长的吧台坐落在穹顶之下，天花板上散落了许多细小的玻璃碎片。反射出变幻的光线。内部的音乐也极为丰富，包括爵士，funk，disco以及流行等等，一定会给您带来一个难忘的夜晚。

通过: Tourist Organization of Belgrade

地址: Crnogorska 12

营业时间: 周三至周六全天开放

Internet: [www.brankow.com](http://www.brankow.com)

## Hype



Hype是贝尔格莱德最高端最奢华的夜店之一，拥有最先进的声光设别，也是本地最受欢迎的夜店之一。店内主打前卫的house，铁克诺以及disco，其独特的音乐品味将其与众多夜店区分开来，成为了现代音乐爱好者必去的夜店之以。也正因为其火爆程度，Hype只接受预约入场，并有严格的着装要求，他们的口号是：“要么优雅要么死”。Hype每周三周五以及周六开放，届时记得拿出衣柜中最美的正装礼服，去一探究竟吧。

通过: Tourist Organization of Belgrade

地址: Karađordeva 46

营业时间: 12 - 5 AM

Internet: [www.hypebelgrade.com/](http://www.hypebelgrade.com/)

## Tranzit Bar



Tranzit

Bar即使一节餐厅，又是酒吧，也是夜店。散步的时候，不妨路过这里喝上一杯。从种类丰富的酒单中选择你的最爱，座在露台舒适的沙发上，点一份芝士拼盘，一碟橄榄或是一篮面包，看夕阳西下，直到这安静的家酒吧慢慢变成生动活泼的夜店，随着DJ的节奏一起跳舞。

通过: Tourist Organization of Belgrade

地址: Brace Krsmanovica 8

营业时间: 周二至周五1PM-2AM

## Bitef 艺术咖啡馆



Bitef

艺术咖啡是贝尔格莱德历史最悠久的带有现场演奏音乐的俱乐部之一。来此演出的都是塞尔维亚顶尖的乐队，涵盖从流行，摇滚，house，以及disco在能的多种不同的音乐风格。Bitef出名的另一个原因在于，乡村音乐在此是被严格禁止的。自该地建立以来，从来没有播放过一首乡村音乐。

通过: Tourist Organization of Belgrade

地址: 夏季(June-September) Kalemegdan公园, 冬季(October - May) Mitropolita Petra 8

Internet: [www.bitefartcafe.rs](http://www.bitefartcafe.rs)

## 药店Drugstore



Drugstore是贝尔格莱德一个由群众自发组织的的夜店。夜店隐藏在废旧屠宰场之内，内部装修风格粗暴，并带有浓重的工业色彩。创立以来，Drugstore承办了不少来自世界各地的地下乐团，现代铁科诺乐队以及各种前卫乐队，实验音乐的表演。

通过: Tourist Organization of Belgrade  
地址: Bulevar despota Stefana 115  
营业时间: 周五11PM - 10AM 周六11PM - 10AM  
Internet: [www.drugstorebeograd.com](http://www.drugstorebeograd.com)

## Leila Records and Books 音乐书店



这家书店使手工艺品爱好者，书迷，唱片迷以及hi-fi爱好者齐聚一堂。店内的内部装饰呈传统的荷兰样式，又将其与现代年轻贝尔格莱德街头艺术家的涂鸦艺术相结合，催生出其出独一无二的风格。店内的唱片区占地面积最大，除此之外，这里也销售限量版手工艺品，纪念品，雕塑，绘画等等。

通过: KrayBoul/unsplash  
地址: Kralja Petra 41  
营业时间: 10h - 00h  
电话: +381 11 324 72 58  
Internet: [www.leila.rs](http://www.leila.rs)

## Sindikat



Sindikat是一座水上夜店，因其集结了贝尔格莱德最有天赋的夜店经营者而出名，能给你带来独一无二的体验。夜店的高质量服务，现代的装饰，以及最新的音响灯光等设备，使其名声在外。

通过: Tourist Organization of Belgrade  
地址: Sajamski kej bb  
营业时间: 周五-周六  
Internet: [www.splavsindikats.rs](http://www.splavsindikats.rs)

## 20/44



英国卫报将这家夜店与立陶宛的Fluxus

Ministerija，柏林的Berhain，OMH一起列为全球五大顶尖夜店。夜店拥有卓越的DJ，各种高档烈酒，以及完美热烈的气氛。夜店共有两层，均装有现代化的音响设备。她座落于萨瓦河之上，与市中心要相对应。想要体验一把欧洲顶尖的夜店吗，来这里就不会错啦。

通过: Tourist Organization of Belgrade  
地址: Ušće bb  
营业时间: 周五至周六11PM - 6AM  
Internet: [www.facebook.com/klub2044/](http://www.facebook.com/klub2044/)

## 购物贴士



Tourist Organization of Belgrade

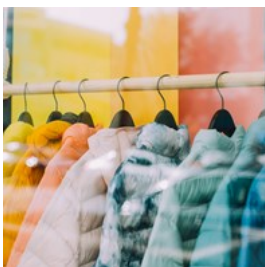
购物是所有贝尔格莱德人日常生活中重要的一部分。

在贝尔格莱德，你可以找到国际连锁大牌，也能找到各种独立手工小店等等。这些小店一般销售的商品种类繁多，物美价廉，你离开的时候或许要多带一个行李箱了。

市中心的米哈伊洛大公大街附近是购物逛街的最好去处。位于Obilicev Venac

18-20的城市购物中心 ( The City Passage shopping centre )，位于Spasicev Prolaz的新千年购物中心 ( New Millenium shopping mall )，是必去的购物中心。除此之外还有Terazije-Kralja Milana-Slavija地区以及Cumicevo Sokace购物中心等等，您都能找到大量的独立商店以及各式市场。Bulevar Kralja Aleksandra地区以及位于Milentija Popovica 9的萨瓦购物中心都是不错的选择。

## 潮流购物中心Big Fashion Shopping Center



潮流购物中心共有三层，前两层集合了多达100家国内外著名商店。第三层则为休闲娱乐区，有数量众多的餐厅，8厅电影，以及儿童娱乐场等等。此外，

在商场的顶部还可以俯瞰多瑙河的美丽景象。

该商场隶属于以色列Big Shopping Centers公司。该公司目前共有大型商场58家，分布于世界各地。其中有27家位于美国，3家位于塞尔维亚。

通过: The Nix Company/unsplash

地址: Višnjička 84

营业时间: 每天10:00 - 22:00

电话: +381 11 4320 111

Email: office@bigfashion.rs

## Rajićeva 购物中心



Rajićeva 购物中心位于市中心的米哈伊洛大公大街，Kralja Petra大街以及Uzun Mirkova大街的交汇处。它的存在满足了所有贝尔格莱德人的购物需求。除了购物之外，这里也经常举行各种文化活动。

这座购物中心占地共15300平房米，共有80余家国内外品牌商店。其中有不少品牌都是第一次进入塞尔维亚市场，使之成为了塞尔维亚潮流最前线。

除了商店之外，商场内还有各式餐厅，以及美丽的观景台。

通过: ColorMaker/shutterstock

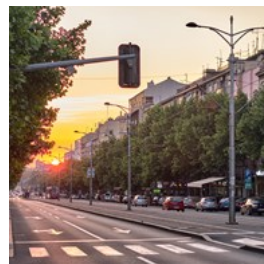
地址: Kneza Mihaila 54

营业时间: 每天10:00 - 22:00

Internet: [www.rajicevashoppingcenter.rs/?lang=en](http://www.rajicevashoppingcenter.rs/?lang=en)

Email: office@rajicevashoppingcenter.rs

## Bulevar Kralja Aleksandra 大街



贝尔格莱德市中心有不少购物区，你总能在这里找到各种新鲜有趣的小玩意儿或是各色街头美食。Bulevar Kralja Aleksandra

大街就是其中一个。这条街也是贝尔格莱德最长的一条街，也是深受人们喜爱的露天购物场所。在这条街上，开着各色小店，有本地的，也有国外的，你甚至能够找到不少中国品牌的专卖店。若是想购买一些物美价廉的服装，那么这里就是必来的了。

通过: Mirko Kuzmanovic/shutterstock  
地址: Bulevar Kralja Aleksandra

### 城市中心



贝尔格莱德市中心的米哈伊洛大公大街步行区到共和国广场以及Kalemegdan的一段路，是贝尔格莱德人气最旺的购物区。如果没有个大半天，你是绝对逛不完这个区域的。市中心人气高，风景美，是逛街购物的不二之选。

通过: Tourist Organization of Belgrade  
地址: Knez Mihailova 大街

### Ušće 购物中心



Ušće

购物中心是全塞尔维亚最大的购物中心，没有之一。中心的地理位置十分优越，处于新老城区的交界处。内部共有6层，145家商店，咖啡馆，超市，以及电影院。在逛了整整一天之后，你可以坐在商场内舒适惬意的咖啡馆或是酒馆内稍事休息，或是去健身房做会儿运动。Ušće购物中心总能满足你的需求。

通过: Tourist Organization of Belgrade  
地址: Blvd Mihajla Pupina 4  
营业时间: 10h - 22h

电话: +381.11.285.45.05  
Internet: [www.usceshoppingcenter.rs](http://www.usceshoppingcenter.rs)  
Email: [info@usceshoppingcenter.com](mailto:info@usceshoppingcenter.com)  
更多信息: Free parking

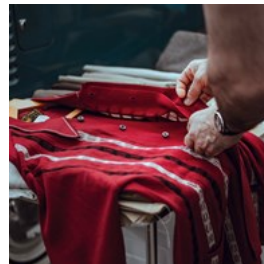
### Delta City



在这家风格多样的购物中心里，你可以找到数量众多的国内外知名品牌，最新服装系列，家居饰品等等。中心内部装饰十分现代化，种满了棕榈树，采光良好。购物中心的开放时间为上午10点至下午10点。除了商店意外，还有一家电影院，儿童游乐场，众多咖啡馆和餐厅等。

通过: Tourist Organization of Belgrade  
地址: Jurijska Gagarina 16  
营业时间: 10-22h  
电话: +381 11 2203 624  
Internet: [www.deltacity.rs](http://www.deltacity.rs)

### Stadion



Stadion购物中心将对购物的热情与对足球的热爱合二为一，在购物中心的楼顶上建造了一个能容纳5000名观众的足球场。商场内拥有各种国际大品牌，地下还有多达800个停车位。

通过: Clem Onojeghuo/unsplash  
地址: Zaplanjska 32  
营业时间: 10-22h  
电话: +381 11 785 74 00  
Internet: <http://stadionshoppingcenter.rs/en/>  
Email: [info@stadionshoppingcenter.rs](mailto:info@stadionshoppingcenter.rs)

## Belgrade 设计街区



Belgrade

的设计街区是塞尔维亚设计师的精神麦加，是一个充满了灵感的创意空间。这里对与塞尔维亚的艺术家来说至关重要，每年，这里都会推动年轻本地设计师走向世界。

Belgrade 设计街区内佛女友三十余所商店，商内销售各种独立设计师的时尚单品以及配饰，珠宝，家装等等。在这里，你可以找到许多塞尔维亚著名艺术家的作品。

这里的艺术家都非常热心，喜欢与顾客攀谈，给顾客时尚建议，一般也接受客户定制的要求。除了购物之外，你还可以在这里了解最新的时尚趋势，也可以参加各种在此举行的时尚活动。

通过: Tourist Organization of Belgrade  
地址: Čumićevo sokače bb  
营业时间: 周一至周五12-20, 周六12-17h  
Internet:  
[belgradedesigndistrict.blogspot.rs/p/kontakt-contact.html](http://belgradedesigndistrict.blogspot.rs/p/kontakt-contact.html)

## Gradstor – 设计中心



Gradstor –

设计中心致力于展现与推广本地艺术家与设计师。设计中心的本身其实相当于一个时尚秀场，艺术画廊和一个小咖啡店的结合体。通过每月更新的不同主题的展出，Gradstor将最新最前沿的服装系列，鞋子，珠宝，配饰，家装等等带给人们。除了本地艺术家，Gradstor也常常将国际设计师的品牌带到塞尔维亚，推动国内外艺术家与设计师的交流合作。这里每月都会组织面向大众开放的艺术主题讲座

，如果有兴趣也可以报名参加。

通过: Tourist Organization of Belgrade  
地址: Pop Lukina St 1  
营业时间: 10-20h  
Email: [design@gradbeograd.eu](mailto:design@gradbeograd.eu)

## 基本信息



Tourist Organization of Belgrade

## 尼古拉特斯拉机场



尼古拉特斯拉机场位于市中心6公里处的郊区。您可以选择乘坐公交，出租车或是机场专线往来于机场于市中心之间。

通过: [yousefalfuhigi/unsplash](https://www.yousefalfuhigi.com/)  
地址: Surcin  
Internet: [www.beg.aero/](http://www.beg.aero/)

## 公共交通



在贝尔格莱德乘坐公交一般使用公交加系统“The Bus Plus system”。1.您可以以250第纳尔的价格购买Bus Plus塑料卡并进行充值，刷卡买票。

在这种情况下，一张票价为89第纳尔，有效期为第一次刷卡后的一个半小时，在此期间您可以随意换乘。

## 2. 购买纸质Bus Plus卡。

在这种情况下，您可以选购一日票290第纳尔，3日票740第纳尔或是5日票1040第纳尔。纸质票于购买时最即生效，在有效期内乘车完全免费。

## 3. 上车后从司机处购票。

最好能每人准备150或200第纳尔的零钱用于购票。车票在下车后随即失效。

## 4. 使用万事达卡PayPass支付。

使用方法于塑料Bus Plus卡完全一致，但是值得注意的是PayPass每次只能为一人支付。而对于塑料Bus Plus卡，在购买时选择group card选项就可以为多人购票。

通过: Jiamin Huang/unsplash

## 邮局



贝尔格莱德邮局开放时间为早八点至晚八点。

通过: Ali Bakhtiari/unsplash

地址: Takovska 2

电话: +381 11 321 00 69

## 药房



Apoteka Beograd药房

通过: Bonsales/shutterstock

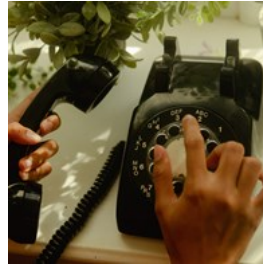
地址: Bojanska 16

电话: +381 11 2456 448 / +381 11 2436 320

Internet: [www.apotekabeograd.co.rs](http://www.apotekabeograd.co.rs)

更多信息: [www.apotekabeograd.co.rs](http://www.apotekabeograd.co.rs)

## 电话



国家号 : +381 区号 : (0)11

通过: Wesley Hilario/unsplash

## 电力



220伏

通过: Mike Winkler/unsplash

## 人口

170万

## 货币

1 第纳尔 ( RSD ) = 0.00846 欧元 ( EUR )

## 营业时间

周一至周六 : 上午10点-下午10点

周日 : 上午10点-下午4点

## Internet

[www.tob.rs](http://www.tob.rs)

## 报纸

Politika

Vecernje novosti

Blic

24 sata

Informer

Sportski žurnal

Dnevnik

Danas

## Emergency numbers

报警 - 192

火警 - 193

救护车 - 194

急救中心 (Urgentni Centar) +381 11 3618 444

### 旅游信息

#### 旅游信息中心

地址：Knez Mihailova 56 (市中心)

电话：+381 11 26 35 622, +381 11 26 35 343

开放时间：周一至周五 09:00 - 20:00

邮箱：bginfo.knezmihailova@tob.rs

#### 火车站

电话：+381 11 36 12 732

开放时间：周一至周六 07:00 - 13:30

邮箱：bginfo.stanica@tob.rs

#### 贝尔格莱德机场

电话：+381 11 20 97 828

开放时间：周日 10:00 - 20:00

邮箱：info-aerodrom@serbia.travel





VELIKO RATNO OSTRVO

Dunav

A

B

C

D

1

2

3

4

Nebojša kula

Donji grad

Kalemegdan

STARI GRAD

Muzej savremene umetnosti

Zoo Zoološki vrt

Bulevar Vojvode Bojovića

Dunavska

Cara Dušana

Riđe od Fere

Gospodar Jovana

Narodno pozorište

Brankova Prizrenska

Kraljevića Marka

Autobus stanica Beograd

Železnička stanica Beograd

Slobodana Penezića Kruņa

Sarajevska

Koņovode Milenka

Mike Alasa

Solunska

Despota Đurđa

Visokog Stevana

Strahinića Bana

Gospodar Jovana

Simina

Vase Čerapića

Bratće Jugovića

Narodni muzej

Trg Republike

Terazije

Narodnog fronta

Baltavska

Admirala Gepala

Dobriņjska

Kralja Milana

Generala Ždanova

Mišaška

Kralja Miluņina

Svetozara Markovića

Beogradska

Prole Mateje

Alekse Nemanovića

Kumanovska

Ivana Miluņovića

Kićevska

Čara Dušana

Skender-begova

Krićaniņova

Kapetan Mišira

Zmaj Jovina

Gundulićev

Francuska

Đure Đakovića

Borisa Jovanovića

Pavla Pava

Knez Miletina

Đure Strug

Dobriņica

29. Novembra

Makedonska

Hilandarska

Svetogorska

Kondina

Majke Jevrosime

Kosovska

D Jovanovića

Kralja Milana

Beogradska

Krunska

Beogradska

Beogradska

Beogradska

Solunska

Despota Đurđa

Visokog Stevana

Strahinića Bana

Gospodar Jovana

Simina

Vase Čerapića

Bratće Jugovića

Narodni muzej

Trg Republike

Terazije

Narodnog fronta

Baltavska

Admirala Gepala

Dobriņjska

Kralja Milana

Generala Ždanova

Mišaška

Kralja Miluņina

Svetozara Markovića

Beogradska

Prole Mateje

Alekse Nemanovića

Kumanovska

Ivana Miluņovića

Kićevska

Kićevska

Dunavska

Skender-begova

Krićaniņova

Kapetan Mišira

Zmaj Jovina

Gundulićev

Francuska

Đure Đakovića

Borisa Jovanovića

Pavla Pava

Knez Miletina

Đure Strug

Dobriņica

29. Novembra

Makedonska

Hilandarska

Svetogorska

Kondina

Majke Jevrosime

Kosovska

D Jovanovića

Kralja Milana

Beogradska

Krunska

Beogradska

Beogradska

Beogradska

Sveti Mihail

Herceg Stjepana

Đure Đakovića

Borisa Jovanovića

Pavla Pava

Knez Miletina

Đure Strug

Dobriņica

29. Novembra

Makedonska

Hilandarska

Svetogorska

Kondina

Majke Jevrosime

Kosovska

D Jovanovića

Kralja Milana

Beogradska

Krunska

Beogradska

Beogradska

Beogradska

Beogradska

Beogradska

Beogradska

Beogradska

Beogradska

Sveti Mihail

Herceg Stjepana

Đure Đakovića

Borisa Jovanovića

Pavla Pava

Knez Miletina

Đure Strug

Dobriņica

29. Novembra

Makedonska

Hilandarska

Svetogorska

Kondina

Majke Jevrosime

Kosovska

D Jovanovića

Kralja Milana

Beogradska

Krunska

Beogradska

Beogradska

Beogradska

Beogradska

Beogradska

Beogradska

Beogradska

Beogradska

Sveti Mihail

Herceg Stjepana

Đure Đakovića

Borisa Jovanovića

Pavla Pava

Knez Miletina

Đure Strug

Dobriņica

29. Novembra

Makedonska

Hilandarska

Svetogorska

Kondina

Majke Jevrosime

Kosovska

D Jovanovića

Kralja Milana

Beogradska

Krunska

Beogradska

Beogradska

Beogradska

Beogradska

Beogradska

Beogradska

Beogradska

Beogradska

0 250 m

Most Bratstvo i Jedinstvo

Stari savski most

Zemunski Put

Sajmište

Sadiķa Ranića

Stalķa Slanđevića

Brodarska

Slobodana Penezića Kruņa

Dr Aleksandra Kostića

Sarajevska

Koņovode Milenka

Bircaninova

Kneza Miloša

Nemanjina

Baltavska

Admirala Gepala

Dobriņjska

Kralja Milana

Generala Ždanova

Mišaška

Kralja Miluņina

Svetozara Markovića

Beogradska

Beogradska

Sava

Botaniķa baķta

PALILULA

Drušina

Dr D Popovića

27. marta

Ilje Garašana

Aberdareva

Bulevar Kralja Aleksandra

Beogradska

Beogradska

Beogradska

Beogradska

Beogradska

Beogradska

Beogradska

Beogradska

Beogradska

Beogradska

Beogradska

Most Bratstvo i Jedinstvo

Stari savski most

Zemunski Put

Sajmište

Sadiķa Ranića

Stalķa Slanđevića

Brodarska

Slobodana Penezića Kruņa

Dr Aleksandra Kostića

Sarajevska

Koņovode Milenka

Bircaninova

Kneza Miloša

Nemanjina

Baltavska

Admirala Gepala

Dobriņjska

Kralja Milana

Generala Ždanova

Mišaška

Kralja Miluņina

Svetozara Markovića

Beogradska

Beogradska

Most Bratstvo i Jedinstvo

Stari savski most

Zemunski Put

Sajmište

Sadiķa Ranića

Stalķa Slanđevića

Brodarska

Slobodana Penezića Kruņa

Dr Aleksandra Kostića

Sarajevska

Koņovode Milenka

Bircaninova

Kneza Miloša

Nemanjina

Baltavska

Admirala Gepala

Dobriņjska

Kralja Milana

Generala Ždanova

Mišaška

Kralja Miluņina

Svetozara Markovića

Beogradska

Beogradska

Most Bratstvo i Jedinstvo

Stari savski most

Zemunski Put

Sajmište

Sadiķa Ranića

Stalķa Slanđevića

Brodarska

Slobodana Penezića Kruņa

27. marta	D3	Gospodar Jovanova	B2 C2	Pavla Papa	D2
29. Novembra	C3 D3	Gracanicka	B2	Prote Mateje	D4
Aberdareva	D3	Gundulicev	C2 D2	Rajiceva	B2
Admirala Geprata	C4	Herceg Stjepana	D2	Rige od Fere	B2
Akabemski trg	B2 C2	Hercegovacka	B3	S Sremca	D3
Alekse Nenadovica	D4	Hilandarska	D3	Sadika Ramiza	A3 A4
B Krsman	B3	Illje Garašanina	D3	Sajmište	A3
Balkanska	C4	Ivana Milutinovica	D4	Sarajevska	B4
Beogradska	D4	Jevrejska	B1	Savski trg	B4
Bircaninova	C4	Jug Bogdanova	B3	Simina	C2
Birjuzova	B3 C3	Kamenicka	B3	Skender-begova	C2
Brace Baruh	C1	Kapetan Mišina	C1 C2	Slavka Šlendera	A3 A4
Brace Jugovica	C2	Karadordeva	B2 B3	Slobodana Penezica-Krcuna	B4
Brankova Prizrenska	B3	Kicevska	D4	Solunska	B1 C1
Brodarska	A4	Knez Miletina	D2	Stari savski most	A3
Budimska	D2	Kneza Mihaila	B2 B3 C3	Strahinjica Bana	C2
Bulevar Kralja Aleksandra	D4	Kneza Miloša	C4	Svet Mil	D2
Bulevar Vojvode Bojovica	A2 B2	Kol Francuska	C2	Svetogorska	C3 D3
Cara Dušana	B1 C2	Kondina	C3	Svetozara Markovica	C4
Cara Lazara	B2	Kosancicev venac	B2 B3	Tadeuša Koščuška	B1 B2
Cara Uroša	B2 C1	Kosovska	C3	Takovska	D3
Carice Milice	B3	Kralja Milana	C4	Terazije	C3
Cetinjska	C2 C3	Kralja Milutina	C4 D4	Trg Republike	C3
Cika Ljubina	B2 C3	Kralja Petra Prvog	B2	Vase Carapica	B2 C2
Dalmatinska	D3	Kraljevica Marka	B3	Vašingtona	D3
Decanska	C3	Kricaninova	C1 C2	Venac	D2
Despota Đurda	C1	Krunska	C4 D4	Visokog Stevana	B1 C1
Dobrinjska	C4	Kumanovska	D4	Višnjiceva	C2
Dobrnjica	D2	Lomina	B3 C3	Vojvode Milenka	B4 C4
Dodracina	C2	Majke Jevrosime	C3 D3	Zadarska Toplicin	B3
Dositejeva	C2	Makedonska	C3	Zeleni venac	B3
Dr Aleksandra Kostica	B4	Male stepenice Fruš	B3	Zemunski Put	A3
Dr D Popov	D3	Maršala	B3	Zetska	C3
Dragoslava Jovanovica	C3	Mike Alasa	B1 C1	Zmaj Jovina	C2
Drinciceva	D2 D3	Miššarska	C4	Đ Jakšica	B2 B3
Dunavska	B1 C1 D1	Most Bratstvo i Jedinstvo	A3 B3	Đorda Jovanovica	D2
Džordža	C2 D2	Narodnog fronta	B3 C3	Đure Strug	D2
Francuska	D2	Nemanjina	B4 C4	Đure Đakovica	D2
Gavrila Principa	B3 B4	Obilicev venac	B3 C3	Đušina	D3
Generala Ždanova	C4	Palmosticeva	D3	Železnicka	B3
Gospodar Jevremova	B2 C2	Pariska	B2		