



北京

通过: Hung Chung Chih/Shutterstock



Parichart Patricia Wong/Shutterstock



Maridav/Shutterstock



hxdyl/Shutterstock

北京是一个非常巨大的城市，著名的天安门广场足够容纳一百万人，历史悠久的紫禁城内有上千座皇帝的宫殿，而且北京仍是一个不断发展的城市。首都新建成的塔、饭店和夜总会越来越多、也越来越高。但与此同时，这座城市仍保留着其非常独特的魅力。庭院中的小茶馆、传统的布料店、古老的寺庙以及喧闹的街边餐馆另这座城市别具特色。

Featured



北京水族馆 (北京海洋馆)

北京水族馆位于北京动物园内，是世界上最大的内陆水族馆。它有七个展厅，拥有 1000



后海 (Hou Hai)

漫步在后海的四周和后海后面的狭窄街道上，您会看到一些卖中国手工艺品的商店。



北京欢乐谷

要乘坐令人心跳的极速飞车，那么前往这个主题公园吧，它于 2006 年盛大开幕，包括 6



朝阳剧场杂技表演

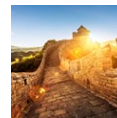
朝阳剧场建于 1984 年，在此可以观看杂技表演。表演节目是一些使用自行车、椅子的杂



琉璃厂

这条街是古董收藏者必去的地方：无论是笔墨纸砚还是古玩字画，您一定会在琉璃厂大街上找到它。

Top 5



中国长城

长城无疑是世界上最知名的旅游景点之一，它延绵 5000 公里，是一个雄奇的历史遗迹，甚



天安门广场

天安门广场占地 40 万平方米，在北京市中心，是一个重要的历史景点。1949 年 10 月



紫禁城

紫禁城始建于 15 世纪初的永乐皇帝时期，占地 72 万平方米，是一个古代的宫殿建筑



颐和园

颐和园曾是皇室家族从京城生活压力中抽身出来去住的养生之所。园内建筑和花园林立，如仁寿殿、



天坛

这座巨大的公园兴建于 15 世纪初，和紫禁城几乎同时期修建。园内有几处非常有趣的建筑。

北京市



ESB Professional/Shutterstock

北京：除此之外，您再也找不到这样一个有如此众多的历史景点彼此非常靠近的地方。著名的紫禁城以及附近的天安门是北京市中心的标志性建筑。北边有著名的前海，在炎炎夏季给人们带来清凉。靠近紫禁城南的崇文区是天坛的所在地，而东部的朝阳区则以时尚餐厅和酒吧而闻名。

在中国首都为举办 2008 年奥运会做准备期间，可以看到有很多的旧建筑得到翻新，新的摩天大楼拔地而起。不断涌现的新餐馆、新俱乐部和新酒吧使城市变得更有活力。

然而，北京仍然保留其传统魅力。漫步在这个城市古老的购物街上，那里的丝绸、古董、茶社向游客们展示了独特的中国文化。

当然，北京还是一个美食之都。从传统的中国饺子到正宗的北京烤鸭，北京的上百个餐馆和小吃摊一定会让您胃口大增。

走走瞧瞧



Maridav/Shutterstock

北京是观光爱好者的天堂。城市里有著名的历史景点以及众多寺庙，每年都会吸引上千人到此旅游。附近的中国长城显然是一定要看的。下面列出的是城市里的一些主要的旅游景点。

中国长城



长城无疑是世界上最知名的旅游景点之一，它绵延5000公里，是一个雄奇的历史遗迹，甚至在太空中用肉眼都能看得到它。

在北京，最便于人们参观长城的地方就是八达岭的延庆县，距首都 70 公里。还有一些其他开放的长城景点，如慕田峪长城、黄花城长城、司马台长城和金山岭长城，游客可以从这些地方出发去游览长城。

通过: zhu difeng/Shutterstock

地址: 北京八达岭镇

公共交通: 到八达岭: 地铁积水潭站A出口, 去德胜门箭楼北侧, 乘坐公共汽车“919快”号或877号。

电话: +86 10 6162 6022

Internet: www.mutianyugreatwall.com

更多信息: 在前往德胜门箭楼的路上, 请提防冒充的公交车站, 它们的收费远高于正常价格。

天安门广场



天安门广场占地40 万平方米，在北京市中心，是一个重要的历史景点。1949 年 10 月 1

日，共产党的领袖毛泽东在此宣告了中华人民共和国的成立。如今，每年有上千名游客来这里瞻仰毛泽东的陵墓。参观全国人民代表大会的会场 - 人民大会堂，欣赏十五世纪兴建的前门，此门曾用来划分古时北京的城市和郊区。

通过: zhang kan/Shutterstock
地址: 北京东城区
公共交通: 地铁1号线天安门东站

紫禁城



紫禁城始建于15 世纪初的永乐皇帝时期，占地72 万平方米，是一个古代的宫殿建筑群。紫禁城于1949 年对外开放。里面有800

多处建筑和 9999 多间宫殿均保存完好。用数千条龙装饰得富丽堂皇的太和殿用来给中国的皇帝庆祝生日。乾清宫是皇帝的寝宫，里面有几间卧室。

通过: ABCDstock/Shutterstock
地址: Tiananmen Dong, Beijing
公共交通: 地铁一号线天安门东站或天安门西站
更多信息: 天安门广场北面

颐和园

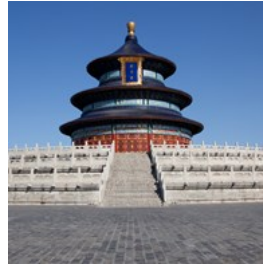


颐和园曾是皇室家族从京城生活压力中抽身出来去往的养生之所。

园内建筑和花园林立，如仁寿殿、乐寿堂以及佛香阁等，在佛香阁上看昆明湖视野极佳。

通过: i viewfinder/Shutterstock
地址: 北京市海淀区新建宫门路19号
公共交通: 到北门: 地铁四号线北宫门站。到东门: 西苑站。
电话: +86 10 6288 1144
Internet: www.summerpalace-china.com

天坛



这座巨大的公园兴建于15 世纪初，和紫禁城几乎同时期修建。园内有几处非常有趣的建筑。

在公园的北面，有一个用石头砌成的楼梯通往祈年殿的入口，祈年殿有圆柱形蓝色屋顶，装饰华丽的天花板。1889 年，祈年殿由于被闪电击中而被烧为平地，第二年得以重建。

斋宫是皇帝斋戒的地方。在南面，您可以找到圜丘坛——一个三层的大理石平台。

通过: Perkus/Shutterstock
地址: 北京崇文区天坛内东里7号
公共交通: 地铁 2 号线前门站
电话: +86 10 6702 8866
Internet: www.templeofheavenbeijing.com

雍和宫 (喇嘛寺院)



雍和宫始建于1694 年，是雍正皇帝登基前的府邸，后来在18 世纪中期，这座设计精美的复杂建筑被改建为藏传佛教寺院。

法轮殿是喇嘛寺院中僧侣集中和传经的大殿，殿内立有宗喀巴 (藏传佛教黄教的创始人) 的大型铜像。

通过: V_E/Shutterstock
地址: 北京雍和宫大街路东12号
公共交通: 地铁2号或5号线雍和宫站
营业时间: 09:00-16:00
电话: +86 10 8419 1919
Email: yonghegong@yonghegong.cn

798 艺术区



这个著名的艺术中心是在一家20世纪50

年代的旧工厂的基础上建立起来的，当中有来自世界各地的艺术家。它以摄影展览、影视播放，雕塑以及其他艺术主题为特色。展览品定期转换。餐厅和咖啡厅供应的食物亦十分可口。

通过: RYUSHI/Shutterstock
地址: 北京市朝阳区酒仙桥路4号
Internet: www.798space.com
Email: info@798district.com

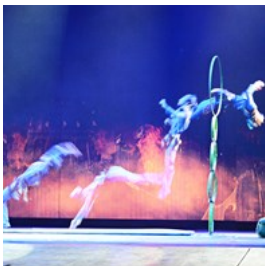
琉璃厂



这条街是古董收藏者必去的地方：无论是笔墨纸砚还是古玩字画，您一定会在琉璃厂大街上找到它。这条750米长的街道是古代书法家和文人们都喜欢去的地方，在20世纪80年代得以修复和拓展。

通过: claudio zaccherini/Shutterstock
地址: 北京宣武区琉璃厂大街
公共交通: 地铁2号线和平门站
电话: +86 010 6302 4929

朝阳剧场杂技表演



朝阳剧场建于1984年，在此可以观看杂技表演。表演节目是一些使用自行车、椅子的杂技项目以及其他一些中国魔术技法。

有些艺术表演者甚至在国际比赛上拿过奖。演出时间为一小时，并受到游客们的普遍赞赏。

通过: yongyuth limpasute/Shutterstock
地址: 北京朝阳区东三环北路36号

公共交通: 地铁6号/10号线呼家楼站
电话: +86 186 1235 9093
Internet: www.chaoyangacrobatshow.com

北海公园



北海公园位于市中心，是中国最古老、最大的古代皇家园林之一，也是迄今保存最完整的公园之一。它具有1000

多年的历史，坐落在紫禁城的后面。它是一个相当不错的公园，有着轻松的氛围，是北京城内散步和领略自然风光的理想去处。

通过: claudio zaccherini/Shutterstock
地址: 北京西城区文津街1号
公共交通: 北門: 地铁6号线北海北站
营业时间: 11月、12月、1月-3月: 06:30-20:00。4月-10月: 06:30-21:00。
电话: +86 10 6403 3225

中国国家博物馆



中国国家博物馆 (NMC) 为世上最大的博物馆之一。强调历史和艺术，并致力于收藏，研究，考古以及公共教育事业。您在天安门广场东侧可以看到NMC，并且可以很轻松地在那里度过一整天。千万不要错过这迷人的佛教雕像。

通过: Taras Vyshnya/Shutterstock
地址: 北京东城区东长安街16号
公共交通: 地铁1号线天安门东站 或 地铁2号线前门站
营业时间: 周二至周日: 09:00-17:00
电话: +86 10 651 164 00
Internet: www.chnmuseum.cn
Email: info@chnmuseum.cn

后海(Hou Hai)



漫步在后海的四周和后海后面的狭窄街道上，您会看到一些卖中国工艺品的商店。

后海附近有很多餐馆，在那里您可以很惬意地在享受美食的同时欣赏美丽的风景。您也可以租一艘船或者骑自行车，通过有趣的方式来四处游览。

通过: anek.soowannaphoom/Shutterstock

地址: 北京市西城区湖泊景点

公共交通: 地铁8号线什刹海站

北京欢乐谷



要乘坐令人心跳的极速飞车，那么前往这个主题公园吧，它于2006年盛大开幕，包括6个主题场区，总计40

个飞车，一个综合性的IMAX剧院和一家大型购物中心。游客和当地人都非常喜欢这个游乐园，因此周末时这里总是人山人海的。

通过: Jacob Lund/Shutterstock

地址: 北京市朝阳区东四环小武基北路

公共交通: 地铁7号线欢乐谷景区站C出口

营业时间: 周一至周日: 08:30-22:00

电话: +86 10 6738 9898

Internet: bj.happyvalley.cn

北京水族馆 (北京海洋馆)



北京水族馆位于北京动物园内，是世界上最大的内陆水族馆。它有七个展厅，拥有1000

种海洋物种，也展示濒危物种，另外还有海豚和海豹等可爱的动物表演。

成人和儿童都其被深深吸引。

通过: Anton_Ivanov/Shutterstock

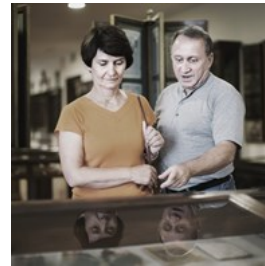
地址: 北京海淀区高粱桥斜街乙18号

营业时间: 周一至周日。四月至十月: 09:00-17:30。11月至3月: 10:00-16:30。

电话: +86 10 6217 6655

Internet: www.bj-sea.com

北京首都博物馆



北京首都博物馆于1981年正式对外开放，它的原址是北京孔庙。为了能够容纳更大的展厅，2001年12

月又新建了一个博物馆。这里超过5000件文物展出，例如陶瓷、书画作品、钱币、翡翠、玺印、佛教雕像等。

通过: BearFotos/Shutterstock

地址: 北京西城区复兴门外大街16号

营业时间: 周二至周日: 09:00-17:00

电话: +86 10 6337 0491

Internet: www.capitalmuseum.org.cn

美食



BBstockimage/Shutterstock

中国菜肴无疑是全球最受欢迎的美食之一了，因此您在中国可以找到最可口的中国美食也不足为奇了。一个完美的中国之行是不能缺少品尝当地特色菜的，例如搭配了薄饼、青葱和甜酱的酥脆的北京烤鸭。然而，北京也有很多非常不错的国际餐厅，供应着从巴西美食到日本料理以及美式快餐等各种美食。

TRB 餐厅- Temple Restaurant Beijing



想品尝当代欧洲美食并体验高质量服务，就请前往TRB餐厅。这是一个真正华美的餐厅，庭院美丽，装潢典雅。

酒水单上面有众多可选的好酒，它们来自不同地区并且物有所值。

通过: Evgeny Litvinov/Shutterstock

地址: 北京市东城区沙滩北街23号

营业时间: 周一至周五: 11:30-14:30, 17:30-22:00。周六至周日: 11:30-15:00, 17:30-22:00。

电话: +86 10 8400 2232

Internet: www.temple-restaurant.com

Email: meet@trb-cn.com

海底捞火锅



这家餐厅因其出色的服务和美味的食物而知名，是在北京吃火锅的好去处。在北京有30家分店。这里的环境可以用充满活力和温馨等字眼来形容。这里有品种丰富的肉、鱼、蔬菜可供选择。这家餐厅非常受欢迎，用餐时段会变得特别拥挤。

通过: 54613/Shutterstock

地址: 北京东城区崇文门外大街3号新世界百货五层

营业时间: 24小时营业

电话: +86 010 6708 0561

Internet: www.haidilao.com

仿膳饭庄



仿膳饭庄是90

多年前由御用大厨师们创建的一家餐厅，提供中国宫廷菜，比如北京烤鸭。它位于北海湖畔旁，坐落在一座宏伟的豪宅庄园内。传统的中式皇家装潢风格配明亮的黄色主题，并充满着精美的仿清宫瓷器。

通过: vsl/Shutterstock

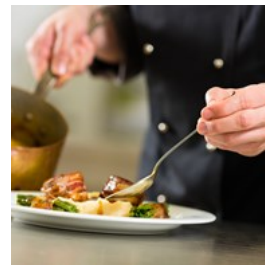
地址: 北京西城区文津街1号

电话: +86 10 6401 1879

Internet: www.qjd.cn/firstPage/loginFirm.do?firmId=151

更多信息: 西城区北海公园

北京亮



餐厅用最好的肉食、鱼类和海鲜为原料制作国际菜式。

您可以在这里找到北京风味的早餐菜肴，美酒精选，北京360度美景。该餐厅位于北京柏悦酒店内。

通过: Kzenon/Shutterstock

地址: 北京朝阳区建国门外大街2号

营业时间: 周一至周五: 06:30-10:30, 11:30-14:30, 18:00-23:00。周六, 周日及公众假期: 06:30-11:00, 12:00-15:00, 18:00-23:00。

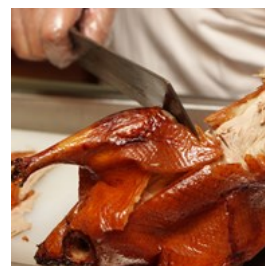
电话: +86 10 8567 1838

Internet:

beijing.park.hyatt.com/zh-Hans/hotel/dining/ChinaGrill.html

更多信息: 在北京柏悦酒店

羲和雅居



羲和雅居位于北京最具历史建筑特色的四合院里，供应传统中国菜。他们最著名的菜肴是北京烤鸭，蓝莓山药，宫爆虾球。

通过: Chubykin Arkady/Shutterstock

地址: 北京朝阳区日坛公园东北角

营业时间: 周一至周日: 11:00-14:30, 17:00-22:00。

电话: +86 010 8561 1915

安妮意大利餐厅 (国贸店)



这家中国连锁餐厅位于繁华的CBD商业区的中心地带，在这里可以吃到可口的意大利美食。

菜目繁多，从经典的意大利面食和烩饭到汤、色拉、海鲜和肉食，应有尽有。

此外，孩子们还可以自制小型披萨。

这家餐厅提供午餐和晚餐，价格合理。

通过: Cristi Lucaci/Shutterstock

地址: 北京东三环中路

电话: +86 10 6568 5890

Internet: www.annies.com.cn/en/

Email: skyqian7756@163.com

更多信息: 瑞赛商务楼一层

凰庭



这家餐厅装修美观，带有地道的“胡同”气息，位于半岛酒店的底层。

餐厅有高级厨师烹制广东点心等粤菜以及地方特色美食，比如四川辣椒虾、北京烤鸭等。价格略高于这一地区的其他家餐厅，但却物有所值。

通过: ARENA Creative/Shutterstock

地址: 北京王府井金鱼胡同8号

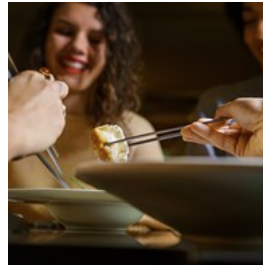
营业时间: 周一至周日: 11:30-14:30, 18:00-22:30.

电话: +86 10 8516 2888 Ext 6707

Internet: beijing.peninsula.com/zh-cn/fine-dining/huang-ting-chinese-restaurant

更多信息: 半岛酒店B2层

宝源饺子屋



宝源饺子屋是一家布置简洁但颇受欢迎的餐厅，经营品种丰富的蒸饺，价格合理。在菜谱上，您还可以看到美味的传统菜肴。

请注意，餐厅里会很拥挤但是等待时间通常很短。

通过: Lomb/Shutterstock

地址: 北京朝阳区麦子店街6号楼北侧

营业时间: 周一至周日: 11:15-14:00, 17:00-22:00

电话: +86 10 6586 4967

咖啡厅



hxdyl/Shutterstock

无论您是在寻找一杯新鲜酿造的咖啡或是有异国情调的中国茶，这样的咖啡馆和茶馆在北京不胜枚举。很多咖啡餐厅还提供新鲜的面包和蛋糕。

酒吧与夜生活



zhu difeng/Shutterstock

想来一瓶中国青岛啤酒，一杯日本清米酒，还是一品脱吉尼斯黑啤酒？北京有很多大型酒吧可供选择，它们很适合当地人和国际游客的口味，而且这些酒吧数量还在增长。

您一定要来三里屯街道看看，这里有众多的酒吧。

密克斯酒吧

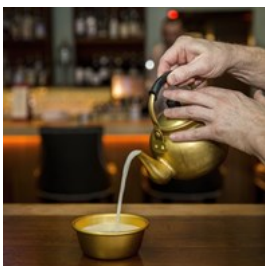


即使Mix 酒吧不如Vics 酒吧大，但其仍是主要的酒吧之一。这里主要播放嘻哈音乐，保证您能度过美好的夜晚。

这是一个充满活力的地方，受爱享受派对的人欢迎。

通过: Maxim Blinkov/Shutterstock
地址: 北京朝阳区工人体育场北路
营业时间: 周一至周日: 21:00-6:00
电话: +86 10 6506 9888
Internet: www.clubmixchina.com

糯言酒馆



糯言酒馆相信时间能酝酿出好产品，就如他们自家精细酿造的原生米酒一样。这里最少有五种可供选

择：糯原酿、玫瑰糯酒、桂花糯酒、香草糯酒、糯米烧。您可在下单前逐一尝试一口。

通过: Suzanne Pratt/Shutterstock
地址: 北京东城区板桥南巷7号
公共交通: 地铁5号线北新桥站C出口
营业时间: 周一至周日: 12:30-00:00
电话: +86 010 6403 4336
更多信息: 在人民美术印刷厂内

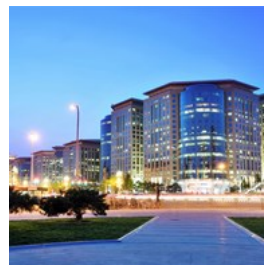
购物



Maridav/Shutterstock

长期以来，北京一直是贸易中心。如今，有超过13000家商场分布在城市各处，提供从中国原创手工艺品到国际设计师作品等多种多样的商品。王府井街是城里最热闹的购物街之一。这里是集中了众多的新型的，光彩照人的大型购物中心和百货商场，经营各种昂贵的时尚品牌商品。常见的伴手礼包括北京酥糖，六必居酱菜，稻香村的点心，老北京花茶(茉莉花)和北京烤鸭。

东方广场



在这个现代的都市环境里，北京最优秀的一家购物中心拥有占地12万平方米的商店。这里云集了西方和亚洲的知名品牌，还有一家Sony科学博物馆和一家电影院。

通过: WaitForLight/Shutterstock
地址: 北京东城区东长安街1号
电话: +86 10 8518 6363
Internet: www.orientalplaza.com

国贸商城



这里是想购买所有知名设计师品牌从Christian

Dior到Gucci的首选。提供从高级至平民价的品牌，以及家居精品店和装饰店等多种选择。

通过: Creative Lab/Shutterstock

地址: 北京朝阳区建国门外大街一号

电话: +86 10 6505 2288

Internet: www.chinaworldmall.cn

天福茗茶



这家连锁店出售本地高品质茶叶。

友善的服务员为每位顾客提供小杯茶样品。如果您想尝试中国的传统茶或购买有茶产品、茶具等，该品牌推广了1800多种产品能满足您的要求。

通过: New Africa/Shutterstock

地址: 北京东城区王府井大街176号丹耀大厦一层

电话: +86 10 6524 0958

Internet: www.tenfu.com

红桥市场



虹桥市场也被称为珍珠市场，拥有3楼层都是售卖珠宝首饰。在这里，您还可以找到电子设备、服装和中国传统文物。

如果您想在商店里买东西，您可以先比较价格，因为同一件产品在不同的商店可能会有不同的价格。

通过: Stock for you/Shutterstock

地址: 北京市东城区天坛东路9号

电话: +86 10 6713 3354

Internet: www.hongqiao-pearl-market.com/eng/eng/mainfrm.aspx?level=main

前门大街



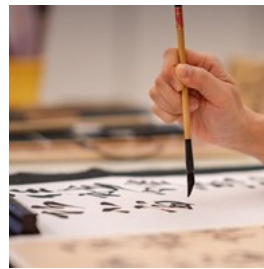
前门街是北京最古老和知名的购物街之一。

在这里各种各样的商店，您可以购买传统和新的品牌。而且这里有很多老字号，销售传统中国商品，如茶叶、丝绸、棉织物和鞋子。

通过: Nattee Chalermtiragool/Shutterstock

地址: 北京东城区前门大街

琉璃厂大街



著名的文化街，很受学者和书法家的喜爱。

这里的商店是纸笔墨砚、书籍、其他文化用品，以及一些珠宝。如果您想学习书法，您可拜访柳里昌的一家商店，选择最适合自己的设备。

通过: Paul Ou Taiwan/Shutterstock

地址: 北京西城区琉璃厂大街

王府井大街



王府井大街是北京最著名的购物街之一，位于东城区，全长1.8公里。除了北京市百货大楼、APM、东方新天地等大型购物中心，您还可以找到各家老字号和售卖蝎子串，蚕蛹和炸海星的小吃店。不要忘了看看传统的工艺品和纪念品。

通过: Maridav/Shutterstock
地址: 北京市东城区王府井大街
公共交通: 地铁1号线到王府井站

西单大悦城



大悦城是西单地区唯一的商场，拥有多家国际品牌和40多家北京品牌，售卖潮流服装，电子产品，和一个光彩夺目的天空屏幕，令这个商场成为购物和约会的最佳场所之一。

通过: Sergey Nivens/Shutterstock
地址: 北京市西城区西单北大街甲131号
公共交通: 地铁西单站1号线A出口或4号线F出口
营业时间: 周一至周日: 11:00-22:00
电话: +86 10 8336 6688
Internet: www.xdjoycity.com/

三里屯太古里



三里屯太古里，前称是三里屯Village，毗邻酒吧区。这里是北京最时尚的地带之一，由19个低密度建筑组成，分为南区和北区。

通过: Austin Li/Unsplash
地址: 北京朝阳区三里屯路19号
公共交通: 地铁10号线团结湖站A出口
营业时间: 周一至周日: 10:00-22:00
电话: +86 010 6417 6110
Internet: www.taikoolisanlitun.com/zh-CN
Email: taikooli-cs@swireproperties.com

烟袋斜街



烟袋斜街全长232米，是北京最古老的购物街。这里保留了明清时代的风貌美景。商店摆卖着不同种类的传统工艺品，如绣花鞋，中国画，及地道小吃。这里也有人力车体验。

通过: rodho/Shutterstock
地址: 北京西城区地安门外大街

北京古玩城



北京古玩城是世界上最大的室内古董艺术交易中心，拥有优质的收藏。如果你是古董爱好者，或者只想看陶器，国画，珠宝，家具或雕刻品，这个地方是你的最佳选择。

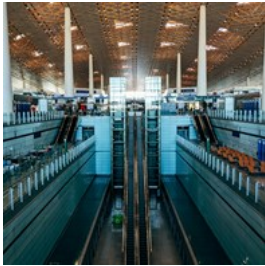
通过: TonyV3112/Shutterstock
地址: 北京朝阳区东三环南路21号
公共交通: 地铁10号线十里河站
营业时间: 周一至周日: 10:00-18:00
电话: +86 10 5960 9999

重要信息



N K/shutterstock

机场



北京首都国际机场在北京市中心的北部大约27公里处。目前，机场有叁座航站楼。到城里最省钱的方式是乘坐CAAC

的机场区间巴士。路上花费时间为40至90分钟，具体取决于交通和起点/终点。机场巴士从11至13号门外离开机场，从2号航站楼驶回。出站巴士每15至30分钟一班。

还有一个被称为ABC或Airport的机场快轨可到北京城。

机场快轨覆盖了机场和城市之间27.3公里的距离，历时18分钟，所连接的四座车站分别由2号航站楼、3号航站楼到叁元桥站（可换乘地铁10号线）、东直门站（可换乘地铁2号线）。

通过: Markus Winkler/unsplash

公共交通



在北京，乘坐地铁是在城市里四处奔走可用的最好的交通方式，它避免了交通堵塞的发生。目前，营运中的地铁线有17条，其中包括新开通的可以到机场的机场线。1号线和2号线穿过北京市中心，覆盖了大部分景点。地铁每天运行时间从早上5点至午夜。地铁站外有底色深蓝及白色字母“D”的标志，路标是双语的。

您亦可以选择公交车服务，路线总共有900多条，让您在市中心和郊区穿梭。

服务时间一般从05:00到23:00。您可以使用现金将确切的金额投进公车上的投币箱，或是使用交通卡付费。交通卡需在上车及下车时及刷一次。

北京的交通卡是「一卡通」，提供划算的旅游折扣。在地铁站的服务中心可以购买和充值「一卡通」。主要的车站服务中心亦可退卡，如需退卡请保留购买收据。您也可以使用车站的充值机进行充值。

通过: zhang kaiyv/unsplash

Internet: www.bjsubway.com

更多信息: 公交车: www.bjbus.com/home/index.php

出租车



对大多数来北京的外国人而言，出租车是默认的交通工具。请把你的目的地用中文写下来挥挥你的手拦出租车吧。请确保出租车计价器上由底价开始计算。

北京出租车司机虽然不太会讲英语，但通常都很坦诚，很友好。司机往往乐于找给你零钱，而不期望要小费。出租车从机场到达市中心大约需要50分钟时间，具体取决于交通。您可以在下车时向司机要回收据。

北京交通管理局处理有关出租车，微型客车或其它车辆的投诉。并非接线员，而是英语语音来接收您的投诉并对此给出指导 -

当然，这样做会很快缓解您的愤怒。 号码+86 10 6835 1150。

通过: csqxiv/unsplash

邮政



建国门邮政支局

通过: Simona Sergi/unsplash

地址: 北京朝阳区光华路50号

营业时间: 周一至周六 : 08:00-18:30

电话: +86 10 6512 8114

药房



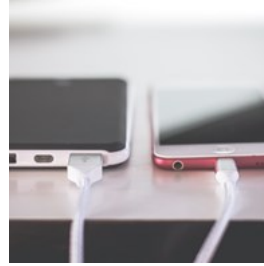
时代金象大药房 同仁堂(中药药店) 屈臣氏

通过: Diana Polekhina/unsplash

地址: 北京海淀区花园路街道1号

电话: +86 10 6201 2472

电源



220 伏特

通过: Steve Johnson/unsplash

电话



国家/地区代号 : +86 地区代号 : (0)10

通过: Miryam León/unsplash

人口

2 千万人口

货币

1 元 = 10 角

营业时间

各公司周一到周五的工作时间通常是 9 点到 18 点。许多商店周六和周日也照常营业。

报纸

《本月的北京》

《城市周末》

《北京周报》

《中国日报》

Emergency numbers

急救电话 : 120

火警电话 : 119

报警电话 : 110

旅游信息

北京旅游咨询站

首都机场T1航站楼

+86 10 6454 0989

首都机场T2航站楼

+86 10 6459 8145

首都机场T3航站楼

+86 10 6453 2608

北京火车站(2号线)

+86 6528 8448

北京东城区老钱局胡同16号

东城王府井

+86 10 8511 3533

北京东城区王府井大街269-临2号

西城西单大悦城

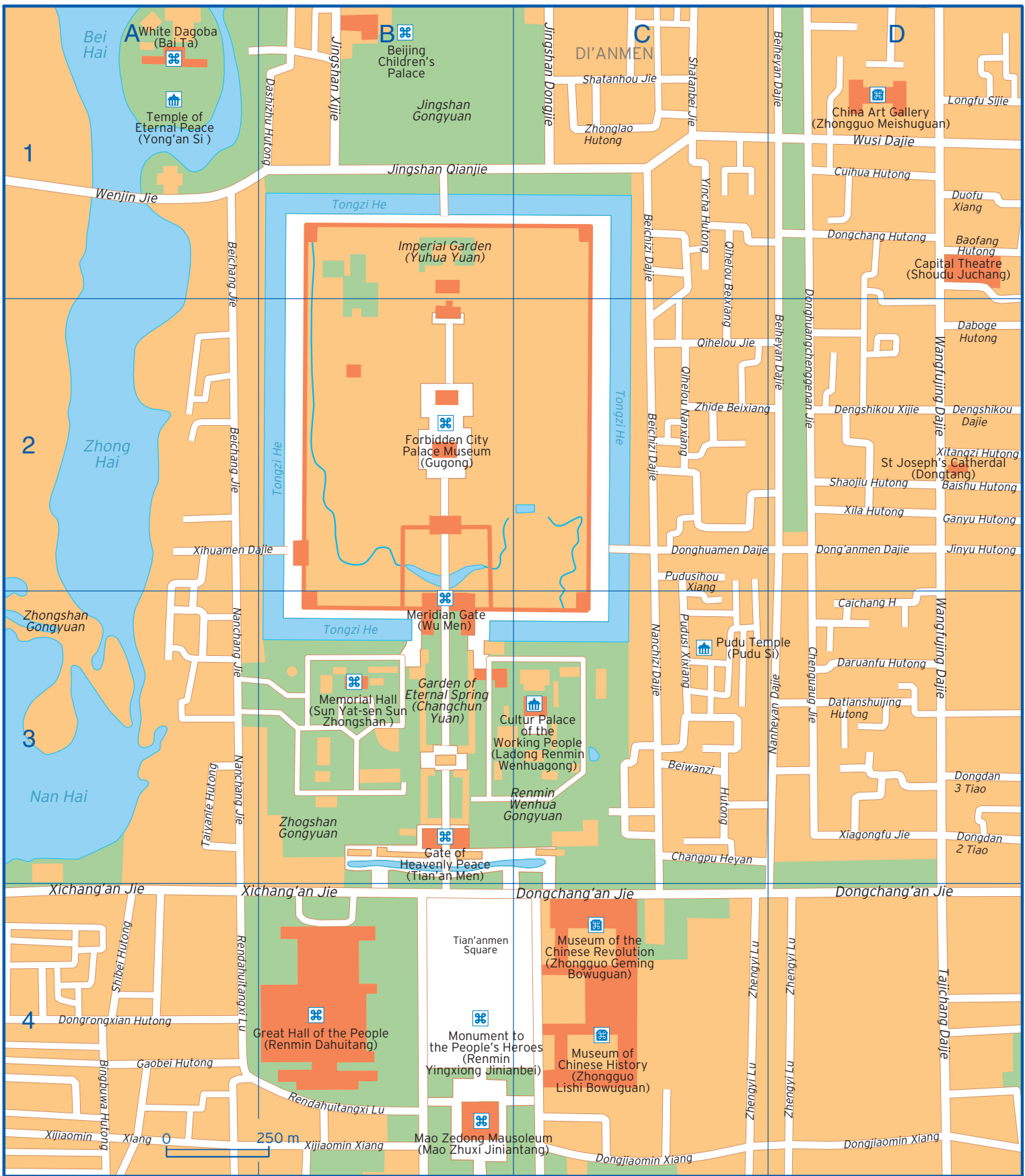
+86 10 5971 6406

北京西城区西单北大街131号

朝阳三里屯

+86 10 6417 6627

北京朝阳区工体北路11-2



1

2

3

4

A White Dagoba (Bai Ta)
Temple of Eternal Peace (Yong'an Si)

B Beijing Children's Palace
Jingshan Gongyuan

C DI'ANMEN
Shatanhou Jie
Zhonglao Hutong

D China Art Gallery (Zhongguo Meishuguan)
Wusi Dajie

Imperial Garden (Yuhua Yuan)

Forbidden City Palace Museum (Gugong)

Meridian Gate (Wu Men)

Memorial Hall (Sun Yat-sen Sun Zhongshan)

Garden of Eternal Spring (Changchun Yuan)

Cultur Palace of the Working People (Ladong Renmin Wenhua Gong)

Renmin Wenhua Gongyuan

Gate of Heavenly Peace (Tian'an Men)

Tian'anmen Square

Great Hall of the People (Renmin Dahuitang)

Monument to the People's Heroes (Renmin Yingxiong Jinianbei)

Mao Zedong Mausoleum (Mao Zhuxi Jiniantang)

Museum of the Chinese Revolution (Zhongguo Geming Bowuguan)

Museum of Chinese History (Zhongguo Lishi Bowuguan)

250 m

Baishu Hutong	D2	Donghuangchenggenan Jie	D1 D2	Shaojiu Hutong	D2
Baofang Hutong	D1	Dongjiaomin Xiang	C4 D4	Shatanbei Jie	C1
Beichang Jie	A1 A2	Dongrongxian Hutong	A4	Shatanhou Jie	C1
Beichizi Dajie	C1 C2	Dong'anmen Dajie	D2	Shibei Hutong	A4
Beiheyang Dajie	D1 D2	Duofu Xiang	D1	Taiyanle Hutong	A3
Beiwanzhi Hutong	C3	Ganyu Hutong	D2	Tajichang Dajie	D4
Bingbuwa Hutong	A4	Gaobei Hutong	A4	Tian'anmen Square	B4
Caichang Hutong	D3	Jingshan Dongjie	C1	Wangfujing Dajie	D2 D3
Changpu Heyan	C3	Jingshan Qianjie	B1	Wenjin Jie	A1
Chenguang Jie	D3	Jingshan Xijie	B1	Wusi Dajie	D1
Cuihua Hutong	D1	Jinyu Hutong	D2	Xiangongfu Jie	D3
Daruanfu Hutong	D3	Longfu Sijie	D1	Xichang'an Jie	A4 B4
Dashizhu Hutong	B1	Nanchang Jie	A3	Xihuamen Dajie	A2 B2
Datianshuijing Hutong	D3	Nanchizi Dajie	C3	Xijiaomin Xiang	A4 B4
Dengshikou Dajie	D2	Nanheyang Dajie	D3	Xila Hutong	D2
Dengshikou Xijie	D2	Pudusi Xixiang	C3	Xitangzi Hutong	D2
Dongchang Hutong	D1	Pudusihou Xiang	C2	Yincha Hutong	C1
Dongchang'an Jie	C4 D4	Qihelou Beixiang	C1 C2	Zhengyi Lu	C4 D4
Dongdan 2 Tiao	D3	Qihelou Jie	C2	Zhide Beixiang	C2 D2
Dongdan 3 Tiao	D3	Qihelou Nanxiang	C2	Zhonglao Hutong	C1
Donghuamen Dajie	C2	Rendahuitangxi Lu	A4 B4		