



# 曼谷

通过: Travel mania/Shutterstock



CandyRetriever/Shutterstock

充满动感和异国风情、多元、国际化，曼谷是东南亚地区最具活力和吸引力的旅行目的地之一。这是一个具有强烈反差的大都会，既是文化圣殿，又是购物天堂，总令人流连忘返。种类丰盛的市场、豪华的酒店、迷人的风景和诱人的美食每年吸引了数百万游客前来游览。在曼谷，古典与现代完美融合，恢弘的金色寺庙和世界闻名的摩天大楼交相辉映。您可以尽情享受令人激动的美景，疯狂购物直到精疲力尽，然后乘坐嘟嘟车绕着小镇细细品味曼谷放浪形骸的夜生活。



NithiPhotos/Shutterstock



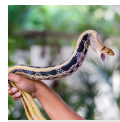
Preto Perola/Shutterstock

## Featured



### 曼谷艺术和文化中心 (BACC)

热爱艺术的您不应错过 BACC，这里十分有趣，融合了当代艺术、戏剧、电影、设计和文化



### 曼谷毒蛇研究中心

Saovabha皇后纪念馆欢迎所有爬虫动物的爱好者！在这里能看到处理蛇和提取毒液的示范，亦有急救



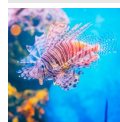
### 国家科学博物馆

国家科学博物馆是家庭旅行的绝佳选择，在这里可以增加对科学、环境和世界的认知。



### 杜莎夫人蜡像馆

曼谷的杜莎夫人蜡像馆拥有 10 个区域和 90 多个蜡像人物，绝对会令您目不暇



### 暹罗海洋世界

暹罗海洋世界位于暹罗购物区的沙炎模范商业中心，是曼谷时尚、惊艳的综合式水族馆，也是东南亚最

## Top 5



### 曼谷大皇宫

曼谷大皇宫拥有著名的玉佛寺，供奉着泰国人最崇敬的佛像，是人民的精神依托和恢弘的建筑盛举。



### 考山路 (Khaosan Road)

这是一个喧嚣热闹、充满活力、令人兴奋的街道，餐厅、酒吧和摊点林立，出售各种衣服、首饰和诱人



### 丹能莎朵 (Damnoen Saduak) 水上市场

这个浮在水面上的市场拥有让人惊叹的景色，卖家坐在盛满各种水果



### 伦披尼公园 (Lumphini Park)

视野开阔、绿树成荫的伦披尼公园是曼谷的天然氧吧 - 这一风景秀丽的大型公园坐落于繁



### Sala Chalermsuk 剧院: Khon...

在 Sala Chalermsuk 剧院欣赏泰国传统的面具舞，这种

## 市区



itman\_\_47/Shutterstock

到达曼谷后马上就体会到东方文化的脉动，这个不断扩展的城市包括50个地区和六个仍然在扩张的省份。确实，作为“神奇泰国”背后的原动力，曼谷以其激动人心的文化、精神、历史和国际化大融汇令全球资深的游客为之惊叹，炫目而敬畏。

杜斯特是泰国的政治中心，以奢华的建筑和花园闻名于世。而曼谷充满乡村气息的旧城区拉达那哥欣（Rattanakosin）也有许多不容错过的旅游景点，如曼谷大皇宫，卧佛寺和Sanam Luang皇家花园。

这座城市热情洋溢，充满动感，随处可见嘟嘟车沿着混凝土大道行驶而过，而空铁在空中穿梭往来。

炫目的暹罗广场（Glitzy Siam

Square）跨越城市商业中心，一排排商店鳞次栉比 - 这里是真正的购物天堂。以多元文化著称的耀华力（Yaowarat）和帕胡拉（Pahurat）犹如一场感官盛宴，游客可以享用唐人街精品菜肴，也可以在多种多样的印度市场逛逛。

精彩纷呈的素昆逸路入夜后变得格外热闹，这里有上好的餐厅、酒吧和火爆的俱乐部；而令人难忘的考山路（Khaosan Road）有各种路边小贩，街头摊点和私人夜总会，是背包客和饮酒狂欢者们的好去处。泰国人称曼谷为“Krung Thep”，这个东南亚的“天使之城”完美融合了东西方的传统，在这里，古老文化和尖端科技合而为一，共同繁荣发展。

## 走走瞧瞧



anek.soowannaphoom/Shutterstock

曼谷多不胜数的宝藏中蕴含了纷繁各异的美景、声音、气息和味道，永远都有许许多多的奇妙之处等待发现和欣赏。

## 曼谷大皇宫



曼谷大皇宫拥有著名的玉佛寺，供奉着泰国人最崇敬的佛像，是人民的精神依托和恢弘的建筑盛举。

尽早参观可避开喧嚣与人群，并记得穿长裤以示尊重 - 不允许穿短裤参观！

通过: Travel mania/Shutterstock

地址: Na Phra Lan Road, Phra Borom Maha Ratchawang, Phra Nakhon, Bangkok

公共交通: 乘坐架空列车Sapan Thaksin 乘船到Phra Arthit 码头。

营业时间: 08:30-15:30

电话: +66 2224 3273

Internet: [www.palaces.thai.net](http://www.palaces.thai.net)

Email: [Silaporn.k@palaces.mail.go.th](mailto:Silaporn.k@palaces.mail.go.th)

更多信息: 着装要求: 长裤/裙子、长袖衬衫、盖住脚面的鞋子。在入口处支付押金租借的适宜的长裤/裙子及衬衫。

### 考山路(Khaosan Road)



这是一个喧嚣热闹、充满活力、令人兴奋的街道，餐厅、酒吧和摊点林立，出售各种衣服、首饰和诱人的泰国纪念品。

路边小摊的泰式炒面香气缭绕，T恤和珠宝摊点缀着街道，迷宫般蔓延交错的小巷游人如织，来曼谷如果不来这个生动有趣的地方，真是一大遗憾。该地区曾是背包客才会游逛的冷门景点，现在却已成为适合全家游览的地区，从推着婴儿车的旅客到曼谷的精英人士，都会来这里度过一天的时光。但这里的夜生活仍很丰富，很多人会在这条街上彻夜狂欢，直到天光破晓。

通过: Twinstereo/Shutterstock

地址: Bang Lamphu, Phra Nakhon, Bangkok

营业时间: 08:00-02:00

更多信息: 临近昭披耶河和曼谷大皇宫的Banglamphu 旧城

### 丹能莎朵(Damnoen Saduak) 水上市场



这个浮在水面上的市场拥有让人惊叹的景色，卖家坐在盛满各种水果或颜色鲜亮的小饰品的长船中，一路沿着“klong”（运河）岸边向游客和当地居民售卖商品。这个因詹姆斯·邦德的电影而闻名世界的市场距离曼谷有 80 公里，但确实值得一看。参团或从南边的巴士站乘坐班车，身临其境感受这里的景观。

通过: aphotostory/Shutterstock

地址: Damnoen Saduak, Damnoen Saduak District, Ratchaburi, Bangkok

营业时间: 06:00-12:00

Internet: [www.floating-market-bangkok.com/](http://www.floating-market-bangkok.com/)

Email: [contact@floating-market-bangkok.com](mailto:contact@floating-market-bangkok.com)

### 伦披尼公园(Lumphini Park)



视野开阔、绿树成荫的伦披尼公园是曼谷的天然氧吧—

这一风景秀丽的大型公园坐落于繁华的市中心区域，园内花园、池塘、草坪和平台应有尽有。公园以佛祖在尼泊尔的出生地命名，人们聚集在这里唱卡拉 OK、打太极、慢跑和放风筝。加入人群，无需离开曼谷就可以暂时远离城市的喧嚣。

通过: Panya7/Shutterstock

地址: Rama IV Road, Bangkok

公共交通: MRT（地铁）: Lumphini 站或Silom 站BTS（高架架空列车）: Sala Daeng 站

营业时间: 05:00-19:00

更多信息: 在Ratchadamri and Witthayu (Wireless) roads 之间。

### Sala Chalemkrung 剧院: Khon Masked Dance



在Sala Chalemkrung 剧院欣赏泰国传统的面具舞，这种舞蹈被誉为世界最精致的表演形式之一。Khon

面具舞曾经只在宫廷表演，现在每个周四和周五的晚上都有演出，是难得一见的文化盛宴。

通过: artintowninstock/Shutterstock

地址: 66 Chalemkrung Road, Sala Chalemkrung, Bangkok

营业时间: 星期四至五: 19:30-22:00

电话: +66 2623 8148 9

Internet: [www.salachalemkrung.com](http://www.salachalemkrung.com)

### 曼谷艺术和文化中心(BACC)



热爱艺术的您不应错过 BACC，这里十分有趣，融合了当代艺术、戏剧、电影、设计和文化活动。

此外还展出当代泰式陶艺和雕塑。

您将会惊叹泰国到处都是了不起的艺术家和创意。

通过: Coach Bas/Shutterstock

地址: 939 Rama 1 Road, Wangmai, Pathumwan, Bangkok

营业时间: Tuesday to Sunday: 10:00-21:00

电话: +66 2 214 6630

Internet: en.bacc.or.th/

Email: info@bacc.or.th

## 杜莎夫人蜡像馆



曼谷的杜莎夫人蜡像馆拥有10个区域和90多个蜡像人物，绝对会令您目不暇接。

在这里，您可以与最闪耀的明星例如布拉德·皮特和朱莉娅·罗伯兹在红毯上合影，或者与您最喜爱的明星 Lady Gaga 和贾斯丁·比伯等共同登台。

通过: Chubykin Arkady/Shutterstock

地址: 4th Floor, Siam Discovery, 989 Rama 1 Road, Pathumwan, Bangkok

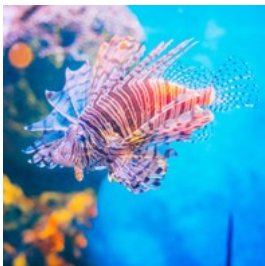
公共交通: BTS Siam 站。

营业时间: 10:00-21:00

电话: +66 2 658 0060

Internet: www.madametussauds.com/bangkok/en/

## 暹罗海洋世界



暹罗海洋世界位于暹罗购物区的沙炎模范商业中心，是曼谷时尚、惊艳的综合式水族馆，也是东南亚最大的水上中心。

无论大人还是小孩，都一定会喜欢海洋世界里分属于400个不同物种的30,000多种水生动物。尽情沉醉在这个令人炫目的海底世界，如果您有足够的勇气，还可以和鲨鱼同游！

通过: Nine\_Tomorrows/Shutterstock

地址: B1-B2 Floor, Siam Paragon, 991 Rama 1 Road, Pathumwan, Bangkok

营业时间: 10:00-21:00

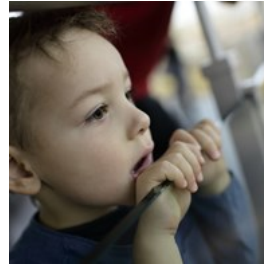
电话: +66 2 687 2000

Internet: www.sealifebangkok.com/cn/

Email: marketing.bangkok@merlinentertainments.biz

更多信息: 需打印网上订票确认单，携带用来购票的信用卡和带照片的身份证件。

## 国家科学博物馆



国家科学博物馆是家庭旅行的绝佳选择，在这里可以增加对科学、环境和世界的认知。这里有许多精彩的活动可以让每个人都参与进来。

博物馆所在的建筑经过精心的设计和构建，呈现出令人瞩目的几何图形。

通过: Chubykin Arkady/Shutterstock

地址: Technopolis, Klong 5, Klong Luang, Pathum Thani, Bangkok

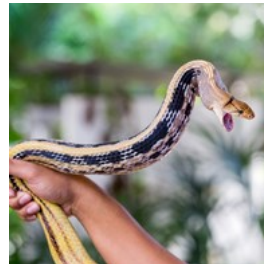
营业时间: 星期二至星期五: 09:30-16:00。星期六至星期日: 09:30-17:00。

电话: +66 2 577 9999

Internet: www.nsm.or.th/english/index.php

Email: info@nsm.or.th

## 曼谷毒蛇研究中心



Saovabha皇后纪念馆欢迎所有爬虫动物的爱好者！在这里能看到处理蛇和提取毒液的示范，亦有急救展览。

通过: jeep2499/Shutterstock

地址: 1871 Rama 4 Road, Pathumwan, Bangkok

营业时间: 星期一至星期五: 08:30-16:30。星期六: 08:30-12:00。

电话: +66 22 52 0161

Internet: www.saovabha.com/en/snakefarm.asp

Email: info@saovabha.com

## 美食



jutamas/Shutterstock

就算其他特色都不值得一提，也不能忽视曼谷作为东南亚美食中心的地位！这里有无穷无尽的美食值得一尝。在曼谷精致的餐厅、美味的饭店和诱人的路边小吃摊中享受美食，尽情绽放每一个味蕾。

要想在短时间内品尝到所有最佳的菜肴几乎是不可能完成的任务。但是，这里为美食爱好者们列出了曼谷主要的美食区域，挑选了其中一部分精华以供选择：

### 耀华力路(Yaowarat Road)



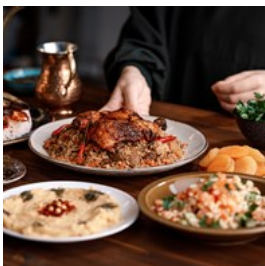
这里也称为曼谷唐人街，是一个热闹、狂野、霓虹灯闪耀的街道，街上点缀着令人印象深刻的汉字和颇具东方风情的饭店和餐厅。

在此可品尝东南亚最好的点心午餐。

通过: Rachata Teyarsit/Shutterstock

地址: Yaowarat Road

### 素坤逸路(Sukhumvit Road)



丰富的选择确实是生活的调剂，这也是素坤逸路真正的魅力所在，这里提供了数不清的本地和国际美食供游客选择。

在此可品味优质泰式美食和欧洲、美国、墨西哥、印度、中东或日本的菜肴。

素坤逸路的美食数不胜数。

通过: ElevenStudio/Shutterstock

地址: Sukhumvit Road, Bangkok

公共交通: BTS Phra Khanong 站

### 拍乎叻路(Phahurat Road)



这里与耀华力路相隔不远，印度特色美食定会让您大快朵颐，更不用提辛辣的巴基斯坦和旁遮普佳肴了。

通过: Kittibowornphatnon/Shutterstock

地址: Phahurat Road, Bangkok

### 席隆路(Silom Road)



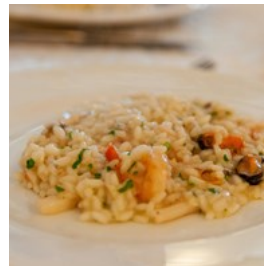
席隆路的商业中心是一个美食天堂。您可在Soi Lalais午餐集市享用一次正式的午餐，在沙拉铃(Saladaeng)品尝新鲜海鲜，在Convent路享受印尼美食，在他火野街 (Soi Thaniya) 尝尝日式餐点，或是在 Soi Pipat 体验传统的泰国菜。

通过: maxhaha/Shutterstock

地址: Silom Road, Bangrak, Bangkok

公共交通: BTS Sala Daeng 站或MRT Silom 站。

### Eat Me 餐厅



优雅而时尚、矜持而低调，让您自己充分沉浸在Eat Me餐厅的艺术氛围之中。

细细品味令人沉醉的现代、国际和当地美食，到处都是铁板上滋滋作响的肉类和禽类、奢华的海鲜菜肴和丰盛的素食。

通过: Marika Sartori/Unsplash

地址: Convent Road, Silom, Soi Pipat 2, Bangkok  
公共交通: BTS Sala Daeng 站, 或MRT Silom 站。  
营业时间: 15:00-01:00  
电话: +66 2 238 0931  
Internet: eatmerestaurant.com/  
Email: info@eatmerestaurant.com

### La Dalat Indochine



这个迷人的越南餐厅位于繁忙的Soi 23 号, 临近素昆逸路和牛仔街(Soi Cowboy)。餐厅由一座20 世纪50

年代的美丽别墅改建, 四周环绕着郁郁葱葱的植物, 四处陈列着现代艺术品和法国统治越南时期的纪念品。您可以品尝 La Dalat 的法棍面包和浓味鱼肉汤、令人垂涎的当地海鲜, 感受这里生机勃勃的特色。

通过: Artit Wongpradu/Shutterstock  
地址: 57 Soi Prasanrmit Sukhumvit 23, Bangkok  
营业时间: 11:30-14:30, 17:30-22:30。  
电话: +66 2 259 95 93  
Internet: www.ledalatbkk.com  
Email: ledalat@ledalatbkk.com

### Took Lae Dee



Took Lae Dee 与其字面意思一样“物美价廉”, 这里有精美的泰国菜和西方菜肴, 让您欲罢不能。

长长的吧台后厨师忙碌工作, 餐厅氛围简洁而不失丰富, 这个广受推崇的曼谷餐厅中充满了繁忙的身影和精心制作的餐点。

通过: monofaction/Shutterstock  
地址: LG, Ei8ht Thonglor Building. 88/36 Sukhumvit 55 (Thonglor) Klongton Nua, Bangkok  
营业时间: 全日24小时  
电话: +66 2 530 02 20  
Internet: www.8thonglor.com/shop/took-lae-dee/  
Email: supamit@foodland.thmail.com

更多信息: Foodland 超级市场

### 七个勺子(Seven Spoons) 酒吧和餐厅



这个餐厅只有三张桌子, 可容纳12 个人, 以此营造出舒适和亲切的氛围。

在这个小餐厅中, 您可以尽情享受当地产的有机食材制成的地中海风味菜肴。这里还提供美味的素食菜肴。

通过: REDPIXEL.PL/Shutterstock  
地址: 22 Chakkrapatipong Road, Bangkok  
公共交通: BTS Ratchathewi 站  
营业时间: 星期一至星期六: 11:00-15:00, 18:00-23:00. 星期天: 18:00-23:00.  
电话: +66 2 628 45 88  
Internet: sevenspoonsbkk.com/  
Email: sevenspoons@live.com  
更多信息: Jor Por Ror (JPR) and Chakkrapatipong之间

### 咖啡厅



kungverylucky/Shutterstock

以精选的咖啡豆和烘焙而闻名的曼谷提供不同类型的咖啡馆。不用犹豫, 点一件蛋糕配搭用你的茶或咖啡吧。

### 作家酒廊- 曼谷文华东方酒店



在曼谷最美丽酒店之一享受高档次的体验：在另一个国度时空品尝美味的英国茶和糕点。留意着装要求，请避免短衫和凉鞋出席。

通过: Ruth Black/Shutterstock

地址: 48 Oriental Avenue, Bang Rak, Bangkok

营业时间: 12:00-18:00

电话: +66 2 659 9000

Internet:

cn.mandarinoriental.com/bangkok/fine-dining/authors-lounge/

Email: mobkk-restaurants@mohg.com

### Old Town Cafe Bangkok



曼谷Old Town Cafe提供非常好的氛围：向客户提供关注的同时又不失宁静。咖啡香和爵士乐留在唇边，您定必会带着轻松的心情离开。

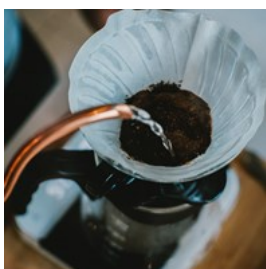
通过: Elena Veselova/Shutterstock

地址: 130/12 Wang Burapha Phirom, Phra Nakhon, Bangkok

营业时间: 星期一至星期三、星期六至星期天: 08:30-16:30

电话: +66 81 810 8456

### Gallery Drip Coffee



为艺术爱好者而设的地方，此“画廊”在曼谷艺术文化中心内由几个摄影师开设。

咖啡豆选自埃塞俄比亚，肯尼亚和泰国的自环保和有机农场。

通过: Aumnuaysin Pookraksa/Shutterstock

地址: 939 Rama 1 Road, Wangmai, Pathumwan, Bangkok

营业时间: 星期二至星期天: 11:00-21:00

电话: +66 81 98 95 244

更多信息: 在BACC (Bangkok Art & Culture Center)一楼。

### 酒吧与夜生活



Nattakorn\_Maneerat/Shutterstock

曼谷人非常清楚如何在太阳落山后寻找乐趣。曼谷以疯狂的夜生活著称，这里的酒吧、俱乐部、酒馆和酒廊点亮了街道，四处充满了繁华与喧嚣。热衷于派对和饮酒作乐的人们将沉醉在无数个摇滚酒吧、爵士咖啡厅和时尚光鲜的鸡尾酒吧中。许多夜店都可以免费入场，不过有些热门景点会收取少量入场费。而对于那些寻求更多乐趣的游客，这座城市还准备了很多精品娱乐项目，包括百老汇风格的舞台秀、传统演出和夜间游船观光。

### 米路(Khaosan Road) 区



曼谷的背包旅行者中心提供了各种一流休闲酒吧，是吸引了大量国际旅行者和本地人的好去处。在Gulliver's和Mulligan's

等店中品尝冰镇冷饮，从 Silk

酒吧中欣赏窗外街景，在 Reggae 酒吧整夜舞蹈 smooth grooves。前往最受当地人欢迎的 The Club and

Lava，午夜品尝泰式炒面和薄煎饼后继续狂欢。

通过: Twinstphoto/Shutterstock

地址: Khaosan Road

## Bamboo 酒吧



绝佳的现场爵士、细致的服务和精美的装饰、烈酒和盛放在外形优美的杯中的鸡尾酒，这个富有传奇色彩的竹林和棕榈装饰的“丛林酒吧”是曼谷的一大特色。作为一个独立的酒吧，Bamboo 酒吧是在典型的热带地区夜晚消磨时光的好去处。

通过: Markus Kaemmerer/Shutterstock  
地址: 48 Oriental Avenue, Bangkok 10500  
电话: +66 2 659 9000  
Internet: [www.mandarinoriental.com/bangkok/dining/lounge\\_and\\_bar/the\\_bamboo\\_bar](http://www.mandarinoriental.com/bangkok/dining/lounge_and_bar/the_bamboo_bar)

## Vertigo and Moon Bar

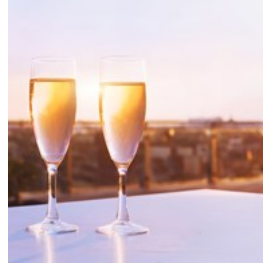


Vertigo位于豪华的Banyan Tree酒店的61层，优雅地俯瞰着整个城市，它有着精致的露天走廊和醉人的美酒佳莹。顾客可以享用一杯清冽的鸡尾酒和开胃酒，暂定曼谷的喧嚣与忙碌，沉浸在迷人夜色之中。鸡尾酒的菜单可能看起来有点贵，但素质和价格是绝对成正比的。

着装要求：适当的时尚休闲服装不宜穿短裤，拖鞋。

通过: ExsoMinute/Shutterstock  
地址: 21/100 South Sathon Road Sathon, Bangkok  
营业时间: 17:00-01:00  
电话: +66 2 679 1200  
Internet: [www.banyantree.com/zh/ap-thailand-bangkok/vertigo-and-moon-bar](http://www.banyantree.com/zh/ap-thailand-bangkok/vertigo-and-moon-bar)  
Email: [bangkok@banyantree.com](mailto:bangkok@banyantree.com)

## Sirrocco



高端的Sirrocco 是曼谷最高的露天酒吧和餐厅，您可以在这里与各界名流共同进餐。这里有柔和的爵士乐、清爽的饮品和精致的装饰。

如果 Vertigo 的景色还不能令您满意，从 Sirrocco 观赏到的绵延全景定会让您屏住呼吸。

通过: Song\_about\_summer/Shutterstock  
地址: 1055/111 Silom Road, Bangkok  
营业时间: 18:00 - 01:00  
电话: +61 2 624 9555  
Internet: [www.lebua.com/mandarin](http://www.lebua.com/mandarin)  
Email: [reservations@lebua.com](mailto:reservations@lebua.com)  
更多信息: 莲花大酒店(Hotel Lebua at State Tower)

## Phra Nakorn 酒吧



Phra Nakorn 广受大学生和背包旅行者的欢迎，距离繁华的考山路仅几步之遥，是炎热夏季避暑乘凉和畅饮象牌啤酒的绝佳去处。

通过: Monkey Business Images/Shutterstock  
地址: 58/2 Soi Damnoen Klang Tai, Ratchadamnoen Klang Road, Bangkok  
营业时间: 18:00-01:00  
电话: +66 2 222 0282  
Email: [syamyai@hotmail.com](mailto:syamyai@hotmail.com)  
更多信息: 离开Ratchadamnoen 路

## 购物



*i viewfinder/Shutterstock.com*

我们是否提到过曼谷是名副其实的购物者天堂？在这个城市里，您会发现您想要和需要的几乎所有东西，从时尚单品到电子元件、新奇礼品和手工艺品应有尽有。穿梭和沉浸在曼谷数不胜数的时尚购物中心、现代化商店、国际化精品店和充满异国情调、迷宫般复杂的市场中，挑选您心仪的商品。

### 札都甲周末市集 ( Jatujak Weekend Market , 也称 : Chatuchak )



穿梭在这个奢华周末集市的10,000多个小摊之间，您会发现从盆栽、工艺品、宠物、服装、食品到古玩等各种商品应有尽有。

尽管市场设计已考虑到了其巨大的占地而进行了规划，但在迷宫般错综复杂的小巷中，您仍需要一张地图才能避免迷路。

星期三到星期四：植物、花。

星期五：批发日

星期六至星期日：杂项

通过: leungchopan/Shutterstock

地址: Kamphaeng Phet 2 Road, Bangkok

公共交通: MRT ( 地铁 ) : Kamphaengphet 站。BTS ( 高架架空列车 ) : Sapan Khwai站 或 Mochit 站。

营业时间: 6:00-18:00

Internet: [www.chatuchak.org/](http://www.chatuchak.org/)

更多信息: 当心扒手！

### 沙炎模范商业中心(Siam Paragon)



现代、时尚且宽敞的沙炎模范商业中心坐落在暹罗购物区的中心位置。Armani、Chanel 和 Maserati

等名牌商店决定了沙炎模范商业中心的高端定位，但它巨大的电影院、种类繁多的美食广场和亚洲最大的水族馆定是夏日避暑的好去处。

通过: Pexels/Pixabay

地址: 991 Rama 1 Road, Puthumwan, Bangkok

公共交通: BTS Siam 站

营业时间: 10:00-22:00

电话: +66 2 690 1000

Internet: [www.siamparagon.co.th](http://www.siamparagon.co.th)

### 暹罗中心和沙炎发现中心



这两个购物中心彼此相邻，在第四层通过天桥相连，这个双胞胎商场是暹罗购物区独具魅力的购物中心。

暹罗中心面向青少年人群，经常举办歌唱和时尚秀，并设有一个直播电台广播亭，经常邀请走红的流行歌手前来演唱。而发现中心则更加高档，里面有许多充满艺术气息的家具店和高档服装店。

通过: gpointstudio/Shutterstock

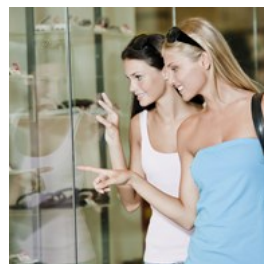
地址: 989 Rama I Rd, Khwaeng Lumpini, Khet Pathum Wan, Krung Thep Maha Nakhon, Bangkok

营业时间: 10:00-22:00

电话: +66 2 658 1000

Internet: [www.siamcenter.co.th](http://www.siamcenter.co.th)

### 群侨商业中心(MBK)



这里可称得上是曼谷大型购物中心的鼻祖，您可以在享受室内空调的同时像逛市场一般自由自在，一层层的商店出售各种各样的商品，购物中心顶层还有一个电影院。

有一整层专门出售手机和数码相机。

各种服装、箱包和家具店遍布于其他各层。

游客可以在问询台申请一张特殊的旅游折扣卡 (MBK)，凭借此卡可在指定商家和部分餐厅享受 5% 到 30% 的折扣。

通过: stefanolunardi/Shutterstock

地址: Phayathai Road, Bangkok

营业时间: 10:00-22:00

电话: +66 2620 9000

Internet: www.mbk-center.co.th

Email: marketing@mbk-center.co.th

## 大商场购物中心(Emporium)



大商场购物中心是一个高级购物中心，位于 Phromphong 轻轨火车站边的素昆逸路上。

这个时尚有趣的购物中心包含各种中高档商店，深受外籍居民和富裕的本地人的喜爱，集美丽时尚和多种特色为一体。

通过: Ground Picture/Shutterstock

地址: 622 Sukhumvit, Khlong Toei, Bangkok

公共交通: BTS Phrom Phong 站

营业时间: 10:00-22:00

电话: +66 2 269 1000

Internet: www.emporium.co.th

## 重要信息



SOUTHERNTraveler/Shutterstock

## 曼谷素万那普国际机场



曼谷Suvarnabhumi 国际机场 作为整个亚洲的重要国际门户，一尘不染、光鲜亮丽的素万那普机场是曼谷最新的航空中心。

它位于北榄府省，在曼谷向东仅 30 公里处。

素万那普 — 读作 soo-WAHN-ah-poom，意为“金色的土地”，而且这个新机场每天迎接数千名怀着激动心情的游客前来泰国旅游胜地参观游览。

乘坐定期发车的区间巴士和机场出租车可方便地进入曼谷。最近开始运营的素万那普机场捷运提供每天早晨和夜间到市区终点站的列车服务（全天服务即将开通）。机场快线还提供四条直达市内多个酒店的巴士服务线路。

还有一条从运输中心巴士站发出的 24 小时公共巴士服务路线。

可以在巴士站 1 层乘坐出租车。或者也可以乘坐区间巴士（快线）到运输中心的出租车招呼站。

+66 2 132 1888

www.suvarnabhumiairport.com

Don Muang 国际机场

曼谷最早的机场现在主要负责短程旅行，提供一些廉价的国内航线。它位于曼谷市中心北部 25 公里处。机场中有 500 米长的步行道连接国际和国内航站楼，可以搭乘免费的泰国航空区间巴士。

机场直拨电话 +66 2 535 1111

[www.airportthai.co.th](http://www.airportthai.co.th)

通过: CHUTTERS/NAP/Unsplash

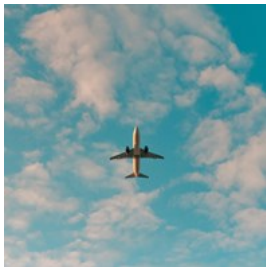
地址: Suvarnabhumi International Airport, Bangkok

电话: +66 2 132 1888

Internet: [www.airportthai.co.th/en](http://www.airportthai.co.th/en)

Email: [suvarnab\\_suggestion@airportthai.co.th](mailto:suvarnab_suggestion@airportthai.co.th)

## 曼谷廊曼国际机场



曼谷的首个机场现在主要为国内航线的廉价航空公司提供短途航班。

它位于曼谷市中心以北 25 公里处，配有一条 500 米的走道连接国际和国内航站楼，并提供免费的泰国航空班车。

通过: Philip Myrtpor/Unsplash

地址: Don Muang International Airport, Bangkok

电话: +66 2 535 1192

Internet: [www.airportthai.co.th/en](http://www.airportthai.co.th/en)

Email: [aotpr@airportthai.co.th](mailto:aotpr@airportthai.co.th)

## 公共交通



架空列车(BTS)是一种覆盖范围广、现代化的空调单轨铁路网。它包括两条线路，可到达曼谷的热门旅游景点。

一条线路从东延伸至素坤逸路 Soi 77 号的 On Nut 终点站，一直向北到达札都甲公园和北巴士站 Mo Chit 终点站。另一条线路从国家体育场 MBK 购物中心南部跨过昭披耶河西岸到达 Wongwan Yai 终点站。可以购买单程票或使用多次充值卡。

## 嘟嘟车

曼谷的标志性交通工具嘟嘟车是一种三轮迷你出租车，现在已不太常见。

由于会产生污染，政府已禁止制造新的嘟嘟车。

但是，这些三轮“移动剪草机”可让您体验真正的探险之旅。坐在这个令人兴奋的露天小车里，尽情欣赏曼谷繁华街道的美景，感受城市的喧嚣和忙碌，让自己的烦恼随风飘散吧。价格取决于距离、时段（午后为高峰期）和司机的心情。三轮摩托车司机常会提供价格实惠的环城旅行，但前提是您必须中途到高价缝纫店或珠宝店购物。请警惕这些服务。

## 巴士

巴士是当地人上班和在城市中活动经常采用的交通方式。不建议外国游客乘坐巴士，因为这是主要的交通方式，经常会出现堵车。巴士路线没有英文标示，所以请找一个懂泰语的人帮助您在市内往来。曼谷交通管理局开设了一个英文网站，可以查询到开往热门旅游景点的巴士编号。

[www.bmta.co.th](http://www.bmta.co.th)

作为从城区到曼谷主要机场枢纽的关键轨道，商业机场中转服务连通了素万那普机场与曼谷城区的 Makkasan 地区。

这个快速服务在城区间提供时长 15

分钟的中途无停靠旅程。此外，通勤铁路服务预计将会停靠交通网沿线的八个不同车站，连通地铁和架空列车服务。

[www.bangkokairporttrain.com](http://www.bangkokairporttrain.com)

## MRT

地铁线路从北向南延伸，并覆盖了架空列车无法到达的城市东部边缘。

它最北部的终点站是北部巴士站/札都甲公园地区的

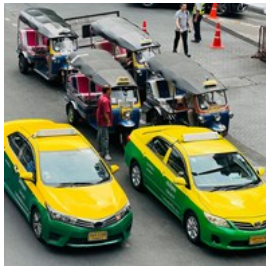
Bang Sue 站。

最南到达唐人街（耀华力路）旁边的 Hua Lamphong 站。

www.bangkokmetro.co.th

通过: Niko Lewman/Unsplash

## 出租车



出租车在城市中随处可见。请务必确保司机在开车前打开计价器。

不要接受为招徕客户而提供的固定费用出租车服务，这种行为是非法的，而且很不安全。

通过: The Transport Enthusiast DC/Unsplash

## 邮政



通常邮局的办公时间为8:30到16:30，但某些邮局在15:30后不再受理国际包裹运输业务。

许多购物中心和零售店在工作时间可以从它们的营业地点发送货物。

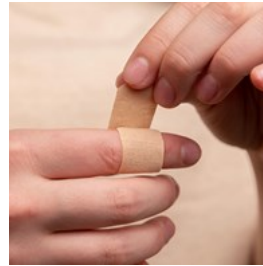
中央邮局

开放 24 小时。这里也可以拨打国际长途电话

通过: Simona Sergi/Unsplash

地址: Charoen Krung Road

## 药房



泰国的药房非常卓越出色，大多数药剂师都能讲一口流利的英语。在旅游区，许多药房一直营业到午夜或 01:00。

曼谷药房通常在柜台出售大多数药物，无需处方。Nana 购物中心正对面的药房 24 小时营业。

通过: Diana Polekhina/Unsplash

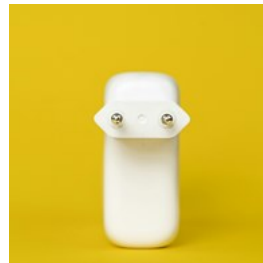
## 电话



国家/地区代码：+66 曼谷市中心区域代码：02

通过: Miryam León/Unsplash

## 电源



220 伏

通过: Mika Baumeister/Unsplash

## 人口

大约 10,500,00

## 货币

泰铢

1 泰铢 = 100 萨当

## 营业时间

商店营业时间通常为周一至周六 8:00-21:00。

银行营业时间通常为周一至周五

9:30-17:00，公共假期和银行假日除外。位于主要购物商场的银行营业时间通常为周一到周日 10:00-19:00。

## 报纸

《曼谷邮报》

《国家报》

**Emergency numbers**

旅客报警电话：1155

报警和急救电话：191

火警电话：199

**旅游信息**

泰国旅游管理处 (TAT)

新碧武里路1600号

Makkasan, Rajatevee

+66 2 250 5500

每日8:30-16:30



A

B

C

D

1

2

3

4

BANGLAMPHOO

PHRA NAKHON

RATTANA KOSIN

PAHURAT

CHINA-TOWN

SAMPHAN THAWONG

Mae Nam Chao Phraya

0 250 m

Thonburi

National Theatre  
National Museum

National Arts Gallery

Temple of the Emerald Buddha  
Royal Grand Palace

Suan Saranrom

Wat Pho

Temple of the Dawn

Phra Buddha Yodfa Monument

Wat Suthat

Suan Rommani Nart

Wat Saket

Thanon Phra Athit  
Thanon Phra Sumen  
Thanon Chakrabongse  
Thanon Chakrabongse  
Thanon Krui Si  
Thanon Teni  
Thanon Ham Buttri  
Thanon Khao San  
Soi Damnoen

Thanon Ratchadamnoen  
Thanon Ratchadamnoen Nart  
Thanon Aitsadang  
Thanon Ratchini  
Thanon Bunsiri  
Thanon Tanao  
Thanon Mahannop  
Thanon Dinso

Thanon Ratchini  
Thanon Aitsadang  
Thanon Fuang Nakhon  
Thanon Tri Phet  
Thanon Chak Phet

Thanon Chak Phet  
Thanon Saphan  
Thanon Saphan  
Thanon Saphan

Thanon Phra Athit  
Thanon Phra Sumen  
Thanon Chakrabongse  
Thanon Krui Si  
Thanon Teni  
Thanon Ham Buttri  
Thanon Khao San  
Soi Damnoen

Thanon Ratchadamnoen  
Thanon Ratchadamnoen Nart  
Thanon Aitsadang  
Thanon Ratchini  
Thanon Bunsiri  
Thanon Tanao  
Thanon Mahannop  
Thanon Dinso

Thanon Ratchini  
Thanon Aitsadang  
Thanon Fuang Nakhon  
Thanon Tri Phet  
Thanon Chak Phet

Thanon Chak Phet  
Thanon Saphan  
Thanon Saphan  
Thanon Saphan

Thanon Phra Athit  
Thanon Phra Sumen  
Thanon Chakrabongse  
Thanon Krui Si  
Thanon Teni  
Thanon Ham Buttri  
Thanon Khao San  
Soi Damnoen

Thanon Ratchadamnoen  
Thanon Ratchadamnoen Nart  
Thanon Aitsadang  
Thanon Ratchini  
Thanon Bunsiri  
Thanon Tanao  
Thanon Mahannop  
Thanon Dinso

Thanon Ratchini  
Thanon Aitsadang  
Thanon Fuang Nakhon  
Thanon Tri Phet  
Thanon Chak Phet

Thanon Chak Phet  
Thanon Saphan  
Thanon Saphan  
Thanon Saphan

Thanon Phra Athit  
Thanon Phra Sumen  
Thanon Chakrabongse  
Thanon Krui Si  
Thanon Teni  
Thanon Ham Buttri  
Thanon Khao San  
Soi Damnoen

Thanon Ratchadamnoen  
Thanon Ratchadamnoen Nart  
Thanon Aitsadang  
Thanon Ratchini  
Thanon Bunsiri  
Thanon Tanao  
Thanon Mahannop  
Thanon Dinso

Thanon Ratchini  
Thanon Aitsadang  
Thanon Fuang Nakhon  
Thanon Tri Phet  
Thanon Chak Phet

Thanon Chak Phet  
Thanon Saphan  
Thanon Saphan  
Thanon Saphan



## BANGKOK Mass Transit

- | BTS Skytrain                              |                |
|---|----------------|
| <span style="color: green;">■</span>      | Sukhumvit Line |
| <span style="color: lightgreen;">■</span> | Silom Line     |
| MRTA Subway                               |                |
| <span style="color: blue;">■</span>       |                |

2009 © UrbanRail.Net (R. Schwandl)

S Klong Thom Wat Pra Phiren	D3	Thanon Chakrabongse	B1	Thanon Phra Sumen	B1 C1 D2
Sanam Luang	B2	Thanon Chao Khamrop	D3	Thanon Phraeng Nara	B2 C2
Soi Ban Bat	D3	Thanon Charoen Krung	B3 C3 D3	Thanon Prachathipathai	D1
Soi Damnoen Klang Nua	B1 C2	Thanon Chetuphon	B3	Thanon Rachini	B2 B3
Soi Damnoen Klang Tai	C2 D2	Thanon Damrong	D2	Thanon Ratchabophit	B3 C3
Soi Damnoenklang Tai	C2	Thanon Dinso	C2	Thanon Ratchadamnoen Klang	B2 C2 D2
Soi Kasaemsi	C1	Thanon Fuang Nakhon	C3	Thanon Ratchadamnoen Nai	B2
Soi Phalittaphon	D4	Thanon Ham Buttri	B1 C1	Thanon Ratchadamnoen Nok	D1 D2
Soi Prok Wat	A4	Thanon Kalayana Maitri	B3	Thanon Ratchawon	D4
Soi Ram Buttri	B1	Thanon Khao San	B1 C1	Thanon Samsen	C1
Soi Samran Rat	C2 D2	Thanon Krai Si	C1	Thanon Sanam Chai	B3
Soi Samsen 1	C1	Thanon Lak Muang	B2	Thanon Saphan	B4
Soi Samsen 4	C1	Thanon Lan Luang	D2	Thanon Saran Rom	B3
Soi Setthakan	B4	Thanon Luang	D3	Thanon Siri Phong	C2 C3
Soi Sukhat	C3	Thanon Maha Chai	D3	Thanon Somdet Phra Pin Klao	A1 B1
Soi Tha Klang	B4	Thanon Mahachak	D4	Thanon Tanao	C1 C2
Soi Wat Kanlaya	A4 B4	Thanon Mahannop	C2	Thanon Tani	B1 C1
Soi Wiwat Wiang	D4	Thanon Mahathat	A2 A3 B4	Thanon Thai Wang	B3
Soi Woraphong	C1	Thanon Mangkon	D4	Thanon Ti Thong	C3
Thanon Anuwong	C4 D4	Thanon Na Hap Phoel	B2	Thanon Tri Phet	C4
Thanon Arun Amarin	A4	Thanon Na Phra Lan	A2 B2	Thanon Unakan	C3
Thanon Atsadang	B2 B3	Thanon Na Phra That	B2	Thanon Wang Doem	A4
Thanon Bamrung Muang	C2 D2	Thanon Nakhon Sawan	D2	Thanon Wora Chak	D3
Thanon Boriphath	D2 D3	Thanon O-Sathahon	C4 D4	Thanon Yaowarat	D4
Thanon Bowon	C1	Thanon Parinayok	D1 D2	Thanon Yommaratsukhum	D3 D4
Thanon Bunsiri	B2 C2	Thanon Phahurat	C4	Trok Ban Lo	D1
Thanon Buranasat	B2	Thanon Phra Athit	B1	Trok Nawa	C2
Thanon Burapha	C3	Thanon Phra Chan	A2 B2	Trok Sake	B2 C2
Thanon Chak Phet	B4 C4	Thanon Phra Phitak	B3 C4	Trok Sillapakorn	A2
Thanon Chakkrawat	C4 D4				