



Tokyo

Foto: Clement Souchet/unsplash



Phattana Stock/shutterstock

Tokyo var tidigare en relativt dold destination, men tekniksprång och passion för allting nytt fick resten av världen att bli dem varse. En stad av mindre städer, Tokyos stadsdelar är individuella och unika i allt från kulturella sevärdheter till stora köpcentra. Gör dig redo för en virvelvind av modernitet och tradition - Tokyo!



Pema Lama/unsplash



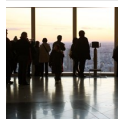
YP_photographer/shutterstock

Featured



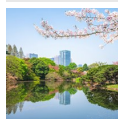
Tokyo Disneyland

Denna fantastiska fantasivärld existerar även i Tokyo; ett paradiset för unga ...



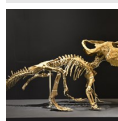
Mori Art Museum

På toppen av Mori Tower i det stora Roppongi Hills, kombinerar detta moderna...



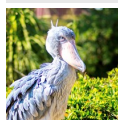
Shinjuku Gyoen National Tr...

Shinjuku Gyoen är en populär park bland turister och lokalbefolkningen och i...



National Science Museum

National Science Museum omfattar både vetenskap och historia. Här kan du lär...



Ueno Zoo

Ueno Zoo är den äldsta djurparken i Japan och grundades år 1882. Detta

Topp 5



Meiji-jingu

Detta nationellt kända Shintotempel anses vara en av Japans främsta symboler...



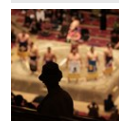
Senso-ji

Senso-ji templet är en institution i gamla staden. En stor turistattraktion ...



Kabuki-za

Denna stiliserade teaterföreställning består av utstuderad koreografi och ma...



Sumo Wrestling

Sumobrottning är möjligen Japans mest kända kulturella evenemang, du skulle ...



Tokyo National Museum

För ett smakprov på japansk historia är det här du hittar Japans största sam...

STADEN



Jezael Melgoza/unsplash

Innan du sätter foten utanför hotelldörren, var medveten om Tokyos komplicerade adresssystem. Mycket få gator har namn och i stället identifieras de med siffror som anger byggnad, kvarter och område. 1-11-18, Shibuya, Shibuya-ku skulle därför översättas som den 18:e byggnaden av kvarter 11 i 1:a området Shibuya, i Shibuyadistriktet. Investera i en tvåspråkig karta över Tokyo och tveka inte att fråga polisen om vägen då även lokalbefolkningen tycker att det kan ibland vara svårt att hitta.

När du väl har förstått navigationssystemet är Tokyo en fröjd att ta sig runt i. Tunnelbanan är supereffektiv, staden är ren och människorna är artiga och vänliga. Även om adresserna kan vara förvirrande är Tokyo väl indelat i 23 områden, alla med ett visst särdrag. Besök Asakusa för den gamla stadens charm och tempel, Ginza för shopping, Mecka och Akihabara för elektronik i överflöd. Blanda gammalt och nytt för att få en smak av Tokyos stora skillnader.

Variation är nyckeln till Tokyo. Få andra världsstäder är så underbart idiosynkratiska. Internationella och lokala influenser blandas i mat, festivaler, musik, gallerier, shopping och även boende. Bisarrt och snabbt, men ändå lugnt och religiöst, Tokyos identitet är framför allt tydligt japansk trots att den existerar som en

egen värld.

SE & GÖRA



oneinchpunch/shutterstock

Oavsett om du är teknikälskare eller föredrar mer traditionella japanska sevärdheter kan denna stad erbjuda det du söker. Besök fantastiska shintohelgedomar eller unna dig shopping på Tokyos motsvarighet till Fifth Avenue. Här är höjdpunkterna:

Meiji-jingu



Detta nationellt kända Shintotempel anses vara en av Japans främsta symboler för landets större religion. Upplev den 11 meter höga torii (port) av cypresssträd innan du fridfullt vandrar längs slingrande stigar till den underbara inre byggnaden.

Foto: Nattee Chalermtiragool/shutterstock

Adress: Meiji-jingu, Tokyo

Telefon: +81 3 151 8857

Internet: www.meijijingu.or.jp

Senso-ji



Senso-ji templet är en institution i gamla staden. En stor turistattraktion men främst en traditionell plats där dyrkare kastar mynt, klappar högtidligt och bugar inför en bild av Kannon, Gudinnan av medkänsla.

Foto: IM_photo/shutterstock
Adress: 2-3-1 Asakusa, Taito-ku, Tokyo
Kollektivtrafik: Asakusa (exit 1)
Telefon: +81 3 3842 0181
Internet: www.senso-ji.jp

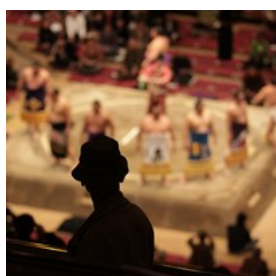
Kabuki-za



Denna stiliserade teaterföreställning består av utstuderad koreografi och make-up kombinerat med färggrann traditionell nagautamusik. Styckena är dramatiska och spännande, men på 1600-talet var kvinnliga Kabuki-artister förbjudna så män spelar rollerna som båda könen.

Foto: LO Kin-hei/shutterstock
Adress: 4-12-5 Ginza, Chuo-ku, Tokyo
Kollektivtrafik: Higashi-Ginza (exit 3)
Telefon: +81 3 3545 6800
Internet: www.kabuki-za.co.jp

Sumo Wrestling



Sumobrottning är möjligen Japans mest kända kulturella evenemang, du skulle vara galen om du missar detta spektakel. Sumo dateras 2 000 år tillbaka i tiden och är Japans nationalsport, som sådan kombinerar den

religiösa, atletiska och traditionella inslag.

Foto: J. Henning Buchholz/shutterstock
Adress: 1-3-28 Yokoami, Sumida-ku, Tokyo
Kollektivtrafik: Ryogoku
Telefon: +81 3 3623 5111
Internet: www.sumo.or.jp

Tokyo National Museum



För ett smakprov på japansk historia är det här du hittar Japans största samling av asiatiska artefakter. Det viktigaste galleriet, Honkan, visar upp ett imponerande urval av svärd, masker, träblocksskrifter och kimonos, medan andra nyckelfigurer inkluderar 600-tals sittande Buddhor i brons i Horyu-ji Homotusukan.

Foto: thebunwangs/shutterstock
Adress: 13-9 Ueno-koen, Taito-ku, Tokyo
Kollektivtrafik: Ueno (Park exit)
Telefon: +81 3 3822 1111
Internet: www.tnm.go.jp

Mori Art Museum



På toppen av Mori Tower i det stora Roppongi Hills, kombinerar detta moderna konstmuseet hisnande vyer med nya konstnärliga talanger. Här finns även bar, café och observationsdäck med panoramautsikt.

Foto: J. Henning Buchholz/shutterstock
Adress: 52 & 53F, Roppongi Hills Mori Tower, 6-10-1 Roppongi, Minato-ku, Tokyo
Kollektivtrafik: Roppongi (Hibiya line, Roppongi Hills exit)
Telefon: +81 3 5777 8600
Internet: www.mori.art.museum

Shinjuku Gyoen National Trädgård



Shinjuku Gyoen är en populär park bland turister och lokalbefolkningen och inte undra på varför, det är en av Tokyos största

parker. Med det stora antalet vackra körbärsträd och det fantastiska växthuset med tropiska och subtropiska blommor är denna traditionella japanska trädgård den ultimata platsen för avkoppling.

Foto: Richie Chan/shutterstock

Adress: 11 Naitocho, Shinjuku, Tokyo

Telefon: +81 3 3350 0151

Tokyo Cyklingtur



Om du önskar att se staden på ett annat sätt, kan detta vara något för dig - utforska staden på en cykel. Tokyo Great Cycling Tour är en guidad

tur som tar dig till de stora turistattraktionerna i Tokyo. Detta kommer definitivt att vara ett roligt sätt att se Tokyo.

Foto: maroke/shutterstock

Adress: 1-3-2 Shinkawa, Chuo-ku, Tokyo

Telefon: +81 3 4590 2995

Tokyo Disneyland



Denna fantastiska fantasivärld existerar även i Tokyo; ett paradiset för unga och gamla.

Tokyo Disneyland erbjuder sju olika

temaland, här kan du t.ex. njuta av Äventyrslandet där du kan åka på en djungelkryssning eller varför inte utforska

Western och åka på berg-och dalbanan som kallas Mine Train (Gruvtåg). Sen finns fantasilandet där du kan vandra runt i Askungens och prisens slott och möta andra kända Disney figurer.

Men det tar inte slut här, det finns ett ytterligare område som kallas för Tokyo DisneySea som ligger i Tokyo Disney Resort. Även här erbjuds det sju temaområden med massor av spännande aktiviteter för alla åldrar.

Foto: SweetLeMontea/shutterstock

Adress: 1-1 Maihama, Urayasu-Shi, Chiba, Tokyo

Telefon: +81 45 330 5211

Internet: www.tokyodisneyresort.co.jp

National Science Museum



National Science Museum omfattar både vetenskap och historia. Här kan du lära dig mer om Japans historia och om deras teknologi men även om

jordens historia. Dinosaurieutställningen är speciellt populär bland barnen. Du bör heller inte missa teatern med 360 graders vinkel.

Foto: Sarunyu L/shutterstock

Adress: 7-20 Ueno Park, Taito-ku, Tokyo

Telefon: +81 3 5777 8600

Internet: www.kahaku.go.jp

Rainbow Bridge (Bro)



För en fantastisk utsikt över Tokyos hamn ska du bege dig till Rainbow Bridge. Det finns några utkiksplatser på bron där du kan ta vackra bilder.

Under nattetid lyser bron upp med färgglada lampor - mycket romantiskt. Glöm dock inte kameran!

Foto: Travel mania/shutterstock

Adress: Tokyo Bay, 3-33 Kaigan, Minato, Tokyo

Ueno Zoo



Ueno Zoo är den äldsta djurparken i Japan och grundades år 1882. Detta kommer definitivt att bli ett besök med mycket nöje och lärdom och där man kan beundra 2 600 olika djur.

Foto: Yoko Ken Chan/shutterstock

Adress: Ueno Park, Taito, Tokyo

Telefon: +81 3 3828 5171

Internet: www.tokyo-zoo.net

ÄTA



cowardlion/shutterstock

Med mer än 300 000 restauranger, kaféer och matstånd är det enda problemet när man ska äta middag i Tokyo att det finns för många val. Japansk mat är känd för sin rena och fräscha smak och här kan du verkligen fördjupa dig i denna orientaliska mat. Provsma den bästa sushin innan du går vidare till mer äventyrlig mat i ett Izakaya eller Yatai gatustånd.

Högklassig mat kan vara dyrt men på restauranger som New York Grill finns det ingen tvekan om att du betalar för det allra bästa i form av mat samt med en spektakulär utsikt. Många av de lite dyrare restaurangerna har bra

erbjudanden för lunch så det är bäst att ta del av dessa kulinariska läckerheter tidigt under dagen. Boka i förväg för de flesta ställen, speciellt under helgerna och var vaksam på etikett. Ställ inte dina ätpinnar vertikalt i riset, det är en begravningssed!

Elio



Elio ligger tillräckligt långt utanför allfartsvägarna för att övertyga folk att de äter på en av Tokyos gömda skatter. Med lysande

recensioner från sina många stammisar serveras ångande skålar med pasta till högljutt prat från boende i området. Servicen är god och stämningen har en medelhavsattityd.

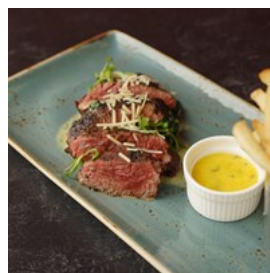
Foto: Melica/shutterstock

Adress: 2-5-2 Kojimachi, Tokyo

Telefon: +81 3 3239 6771

Internet: www.elio.co.jp

Brasserie Aux Amis



Denna parisiska bistro i Tokyos affärsdistrikt erbjuder fransk matlagning bestående av saftiga biffar och alltid närvarande "frites".

Menyn är skriven med krita på den stora väggen och tillagas av den berömde kocken Masashi Hadachi. Lättsamma kunder kopplar av på bänkar med rött läder och njuter av att äta rejäla smörgåsar till lunch och 4-rätters middagar på kvällen.

Foto: bylily/shutterstock

Adress: 3-3-1 Marunouchi, Chiyoda-ku, Tokyo

Telefon: +81 3 6212 1566

Internet: www.auxamis.com

Mer info: Shin-Tokyo Bldg 1F

Pizzakaya Roppongi



Detta är en populär pizzarestaurang där du kan njuta av amerikansk gourmet pizza och dricka amerikansk öl. Kocken förbereder maten med endast färska råvaror och serverar mat av hög kvalitet. På menyn hittar du även vegetariska alternativ.

Foto: Bondart Photography/shutterstock
Adress: 3-1-19 Nishiazabu, Minato, Tokyo
Telefon: +81 3 3479 8383
Internet: www.pizzakaya.com

Toh-Ka-Lin



Restaurangen serverar några av de finaste kinesiska maträtterna i Tokyo och du hittar den på andra våningen på Hotel Okura. Här på denna mysiga och eleganta restaurang kan du äta kantonesiska rätter som Pekinganka och läckra dim sum. Toh-Ka-Lin har också en av de mest omfattande vinlistorna i staden.

Foto: J Thasit/shutterstock
Adress: 2-10-4 Toranomom, Minato-ku, Tokyo
Telefon: +81 3 3505 6068
Internet: www.hotelokura.co.jp
Mer info: 6F, Main Building, Hotel Okura Tokyo

Nirvanam



Nirvanam eller på svenska Nirvana har många betydelser men som enkelt kan beskrivas som "lycka", högsta tillstånd av tillfredsställelse. Detta är precis vad personalen strävar efter att uppnå med trevlig atmosfär, bra

service och underbar mat. Du hittar denna indiska restaurang i hjärtat av Tokyo, nära Tokyo Tower.

Foto: PI/shutterstock
Adress: 1-1-20 Toranomom, MinatoKu, Tokyo
Telefon: +81 3 5510 7875
Internet: www.nirvanam.jp
Mer info: B1F, Toranomom Jitsugyou Kaikan

Burger Mania



Som namnet antyder serverar restaurangen hamburgare och här serveras hamburgare med alla tänkbara läckra tillbehör. Inredningen ger en fräsch känsla och om vädret tillåter kan du njuta av din mat på restaurangens uteservering. Kom dock med en tom mage eftersom personalen serverar generösa portioner!

Foto: christy clow/shutterstock
Adress: 6-5-7 Shirokane, Minato-ku, Tokyo
Telefon: +81 3 3442 2200

Kobe Beef Kaiseki 511



Namnet på restaurangen 511 kommer från det faktum att här används endast kött av högsta kvalitet. På denna berömda restaurang kan du njuta av det finaste Kobe-köttet och med den välsmakande maten välj ett passande vin från den omfattande vinlistan.

Foto: Kulit Na Nakorn/shutterstock
Adress: Akasaka 4-3-28, Minato City, Tokyo
Telefon: +81 3 6685 0511
Internet: www.a511.jp
Mer info: Dear Plaza Akasaka, B1

Salsita



Salsita är en liten charmig restaurang med äkta mexikansk mat.

Kocken erbjuder medelstora portioner som bara tillagas av färska

och högkvalitativa ingredienser. Vad skulle en mexikansk restaurang vara utan sin tequila? På menyn hittar du ett fantastiskt urval av denna Mexikanska dryck.

Foto: Wirestock Creators/shutterstock

Adress: 4-5-65 Minamiazabu, Minato, Tokyo

Telefon: +81 3 3280 1145

Internet: www.salsita-tokyo.com

Mer info: Hiroo Urban bldg. B1F

KAFÉER



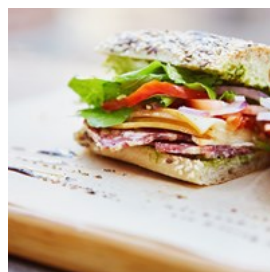
oneinchpunch/shutterstock

Kafékulturen blomstrar i Tokyo där nyheter som till exempel manga har tagit över många ställen. Dessutom är japaner koffeinfanatiker och kissaten (ett japanskt kaffehus) har inrättats i varje hörn för att tillgodose denna efterfrågan.

Under det senaste årtiondet har Tokyo sett framväxten av 24-timmars mangakaféer som erbjuder serietidningar, internet och även en plats att sova för serietidningsberoende nattugglor. Manga, bokstavligt översatt som "galna teckningar," står för nästan 40 procent av allt som publiceras i Japan. Tidningar kan uppgå

till 5 eller 6 timmars läsning vardera vilket kanske pekar på behovet av tillgång till mangakaféer dygnet runt.

Dean & DeLuca - Roppongi



Detta är en kafékedja som erbjuder god kaffe och te. Om du känner dig hungrig serveras även nygjorda maträtter och läckra sallader. Dean &

DeLuca på Roppongi är ett litet kafé med sittplatser samt har en livsmedelbutik med massor av godsaker.

Foto: mavo/shutterstock

Adress: 9-7-4 Akasaka, Minato-ku, Tokyo

Telefon: +81 3 5413 3580

Internet: www.deandeluca.co.jp

Mer info: Tokyo Midtown B1F

BARER & NATTLIV



west_photo/shutterstock

De flesta i Tokyo umgås borta från hemmet, därav det oändliga antal ställen som erbjuder alkohol i staden. Från den ständigt närvarande Izakaya, till mer exklusiva glittrande barer, nattlivet i Tokyo har något att erbjuda alla. Vare sig du letar efter en hedonistisk fest, superklubb eller avslappnande toner, finns det något som kommer tilltala dig. Flanera eller dansa hela natten lång på Tokyos bästa klubbar.

The Room



En av de minsta klubbarna i området där 200 personer packas in i en exklusiv mötesplats. Håll utkik efter ett rött gatuljus som indikerar källarentrén.

Foto: Arina P Habich/shutterstock

Adress: 15-19 Sakuragaoka, Shibuya-ku, Tokyo

Kollektivtrafik: Shibuya (Yamanote linjen, södra utgången)

Telefon: +81 3 3461 7167

Internet: www.theroom.jp

Mer info: Daihachi Tohto Bldg B1F

SHOPPING



Siriwat Sriphojaroen/shutterstock

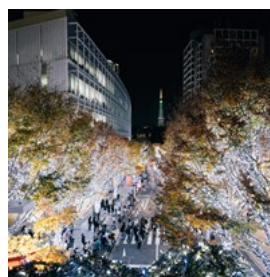
Shopping i den här staden har blivit mer en konst än enkel njutning. Om du har pengar att spendera så är detta paradiset av alla shoppingparadis. Köpcenter och varuhus finns i överflöd och specifika områden ägnas ofta åt speciella varor för att göra livet lättare.

Roppongi är mer än bara hundratals affärer, det är en ministad av restauranger, klubbar, kaféer, biografier, hotell och museer. Det är där expatpubliken i synnerhet festar, äter, dricker, shoppar och umgås och är så långt från traditionella Japan som man kan komma. Roppongi Hills, ett köpcentrum som omfattar de flesta av ovanstående, ligger i centrum i denna

bikupa av aktivitet och lockar en god andel av Tokyos seriösa shoppare. Fler butiker och designmärken kan du hitta på High Street.

Om du vill undvika större bokhandlare och spendera lite tid att leta efter gömda litterära skatter är det till Kanda du ska gå. Promenera bland second hand-affärer som kantar Yasukuni Dori och du kommer att snubbla över ett par pärlor. Good Day Books är Tokyos äldsta och mest berömda engelska bokhandel och du kan spendera timmar här bland 40 000 begagnade och nya kopior.

Roppongi Hills



Det finns något för alla i händelserika Roppongi. Du kan fastna här en hel dag med uppsättningen aktiviteter. Det finns mer än 200 butiker, restauranger och kaféer i detta område som också har en spännande arkitektur och imponerande designträdgårdar.

Foto: Tsuyoshi Kozu/unsplash

Adress: 6-10 Roppongi, Minato-ku, Tokyo

Kollektivtrafik: Roppongi (Hibiya line, utgång 1C)

Telefon: +81 3 6406 6000

Internet: www.roppongihills.com

Isetan



Detta enorma shoppingkomplex är uppdelat i åtta byggnader med avdelningar för kosmetika, husgeråd, kläder och elektronik.

Foto: kz.w_photo/shutterstock

Adress: 3-14-1 Shinjuku, Shinjuku-ku, Tokyo

Kollektivtrafik: Shinjuku-Sanchome (Marunouchi, utgång B3)

Telefon: +81 3 3352 1111

Internet: www.isetan.co.jp/iclub

Mitsukoshi



Japans äldsta varuhus har butiker i Ginza och Nihonbashi. Damkläder, accessoarer, herrkläder, leksaker och barnkläder fyller sju våningar.

Foto: imtmphoto/shutterstock

Adress: 4-6-16 Ginza, Chuo-ku, Tokyo

Kollektivtrafik: Ginza (Ginza line, utgång A7)

Telefon: +81 3 3562 1111

Internet: www.mitsukoshi.co.jp

109



Häng med trenderna på Shibuya's 109. Namnet på detta varuhus kommer från japanska "to" och "kyu", som betyder tio och nio.

Foto: Jezael Melgoza/unsplash

Adress: 2-29-1 Dogenzaka, Shibuya-ku, Tokyo

Kollektivtrafik: Shibuya (Yamanote line, Hachiko utgång)

Telefon: +81 3 3477 5111

Internet: www.shibuya109.jp

Oriental Bazaar



Besök Tokyos mest kända presentaffär för att köpa saker till vännerna där hemma. Kimonos och porslin är bland de souvenirer som finns.

Foto: taka1022/shutterstock

Adress: 5-9-13 Jingumae, Shibuya-ku, Tokyo

Kollektivtrafik: Harajuku (Yamanote line, Omotesando utgång)

Telefon: +81 3 3400 3933

Internet: www.tokyo-bazaar.com

Laox: Duty Free Akihabara



Akihabaras största leverantör av elektronisk och teknisk utrustning till taxfree-priser. Här kommer du hitta mer än en sak som du kommer att vilja ta med dig hem.

Foto: PR Image Factory/shutterstock

Adress: 1-15-3 Soto-Kanda, Chiyoda-ku, Tokyo

Kollektivtrafik: Akihabara (Yamanote Line, Electric Town utgång)

Telefon: +81 3 3255 5301

Internet: www.laox.co.jp

Ginza



För märkesälskare är Ginza detaljhandelshimlen. Japaner avgudar deras modeplagg, kläder från stora designers är vad det

hela handlar om. Det är här du hittar de vanliga märkena: Chanel, Hermes och även Barney's av New York har alla etablerat sig på detta exklusiva läge. Väletablerade varumärken vräker med lika välklädda kunder, som har råd med kläderna och konsten i de omgivande Ginzagallerierna. För trendigare märken gå till Harajuku och Shibuya.

Foto: MarrySav/shutterstock

Adress: Ginza, Tokyo

Harajuku



För en liknande publik till Ginza har Harajuku mer av en fördel. Förutom de välbekanta Prada, Dior och Burberry hittar du runt hörnet

tonårsbutikerna Shibuya. En av dessa, 109 store (2-29-1 Dogenzaka), sägs inspirera galna och de konsekvent galnare stilar sett på Shibuyas gator. På 109 och andra som Laforet Harajuku (1-11-6 Jingumae) har de tonårsavdelningar för unga kvinnor packade till brädden.

Foto: noina/shutterstock
Adress: Harajuku, Tokyo

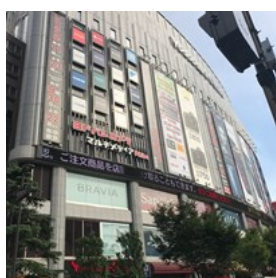
Aoyama



Aoyama (station: Omotesando) är en värld av japanska och internationella exklusiva märken. Den nydesignade Pradabyggnaden står för allt som detta område handlar om, elegans och förfining. Välkända japanska designers, inklusive Yohji Yamamoto och Issey Miyake, står sida vid sida med Prada och Louis Vuitton.

Foto: MarinaGreen/shutterstock
Adress: Aoyama, Tokyo

Akihabara



Välkommen till neonlandet. Akihabara är elektronik huvudstad i Japan och går du genom dess gator kan du knappt se framför dig för den överväldigande mängden blinkande butiker, skyltar och videoskärmar. Gatustånd säljer den senaste högteknologiska datorutrustningen medan stora elektronik kedjor säljer TV-apparater till taxfree-priser. Gå till taxfree-butiker om du vill tala med engelsk personal och ta ditt pass med dig för att kvalificera dig för skattefria varor. Akky (1-12-1 Soto Kanda) är en av de bästa butikerna för

detta. Gå sedan ut från Akihabarastationen och leta efter Electric Town Exit.

Foto: Tobey96/shutterstock
Adress: Akihabara, Tokyo

Kappabashi Dori



Kappabashi Dori är stället där du hittar affärer som specialiserat sig på köksutrustning och hemvaror. Perfekt för presenter och för att lagra upp med underbar japansk lack, keramik och dekorerade ätpinnar, detta område är till för de som är stolta över sitt hem.

Foto: yoshi0511/shutterstock
Adress: Kappabashi Dori, Tokyo

BRA ATT VETA



noina/shutterstock

Flygplatser



Det finns två flygplatser i Tokyo: Narita International Airport och Haneda International Airport (främst inrikesflyg). Narita flygplats är åtkomligt med Narita Expresståg som är det snabbaste sättet att ta sig från

centrum till flygplatsen. Tåg avgår ungefär varje halvtimme. www.narita-airport.or.jp

Narita Expressståg
www.jreast.co.jp

Kesei Skyliner-tåg går från Narita till Ueno / Nippori station på ca. en timme.

Limousinebussar går regelbundet från flygplatsen till centrala punkter i staden. Taxi finns för den 70 km långa resan, men priserna är astronomiska. www.keisei.co.jp

Haneda flygplats betjänas av Tokyo Monorail och avgår var 10 minut nästan dygnet runt.
www.tokyo-flygplats-bldg.co.jp

Tokyo Monorail
www.tokyo-monorail.co.jp

Foto: Torjrtx/shutterstock

Kollektivtrafik



Tokyo har ett av de mest effektiva tåg- och tunnelbanesystemen i världen. Tågen är rena och snabba och alla stationer har skyltar på engelska. Japan Railways landsvägståglinjer är färgkodade och den mest använda linjen är Yamanotelinjen.

Tokyo Metro driver tunnelbanan som består av 12 linjer. Tunnelbanor och tåg går från 05.00 till midnatt. En mängd olika biljetter och rabattkort erbjuds för att göra det lättare än att köpa enskilda biljetter för varje resa.

Köp ett förbetalt Suica färdbevis som trafikerar hela JR linjer. Dessa kan köpas på JR "Green

Window" områden eller i biljettautomater. Pasma-biljetten liknar Suica men kan inte användas på JR-linjer. För att byta från Tokyo Metro nätverket till JR nätet krävs en transferbiljett som finns vid bytespunkten. www.tokyometro.jp, www.jreast.co.jp

Bussar i Tokyo drivs av flera olika företag. Det är mindre förvirrande att ta tunnelbana eller tåg runt i staden, men busslinjer är effektiva. Ändå är det få tecken på engelska vilket gör navigeringen svårt. Busslinjeguiden på engelska finns på Toei tunnelbanestationer och hotell. www.tokyobus.or.jp

Cykling är en av de vanligaste sätten att ta sig runt i Tokyo, om du känner dig energisk. Vissa hotell hyr ut cyklar, men de flesta kommer att ha ytterligare information om var du kan hyra någon annanstans.

Foto: Richie Chan/shutterstock

Taxi



Taxi är dyrt men bekvämt i Tokyo, priserna startar vid en viss summa och ökar för varje 350 meter efter de första två kilometrarna. Helgpriser är dyrare, liksom körning mellan kl. 23.00 och 05.00. Taxistationer finns i nästan alla livliga områden och dricks förväntas inte.

Foto: ImagingL/shutterstock

Post



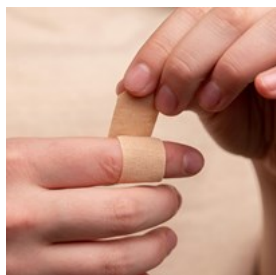
Postlådor är röda i Tokyo och nedkastet till vänster är till för inrikesbrev, den högra för internationella. Engelska går bra när man skriver adresser och

frimärken kan köpas i närbutiker. Postkontoren markeras med ett rött och vitt "T" och finns överallt. Postkontorets uttagsautomater tar emot utländska bankkort.

Foto: photoNN/shutterstock

Öppettider: 09:00 till 17:00 mån-fre (några större kontor har öppet fram till 19:00), stängt på helgerna

Apotek



Roppongi apotek är det närmaste ett 24-timmars apotek du kan komma i Tokyo. Inga kreditkort accepteras.

Foto: Diana Polekhina/unsplash

Adress: 6-8-8 Roppongi Minato-ku, Tokyo

Kollektivtrafik: Roppongi station, utgång 3

Telefon: +81 3 3403 8879

Elektricitet



Japans ström är 100V AC. Adapter behövs.

Foto: Toru Kimura/shutterstock

Telefon



Landsnummer: +81

Riktnummer: 03

Foto: Torjtrix/shutterstock

Folkmängd

Ca 12 700 000

Valuta

Japansk Yen, 1 ¥ = 100 sen

Öppettider

Banker 9.00-15.00 mån-fre, större banker har stängt på lördagar och söndagar. Stängt på helgdagar. Affärer har vanligtvis öppet 10.00-20.00 mån-sön.

Nyhetsstidningar

Japan Times

Yomiuri Daily

Asahi/International Herald Tribune

Tokyo Journal

Metropolis magazine

Larmnummer

110 Polis

119 Brandkår & Ambulans

Turistinformation

Tokyo TIC

Akihabara Tourist Information Center

4-1-1 Sotokanda, Chiyoda-ku, Tokyo

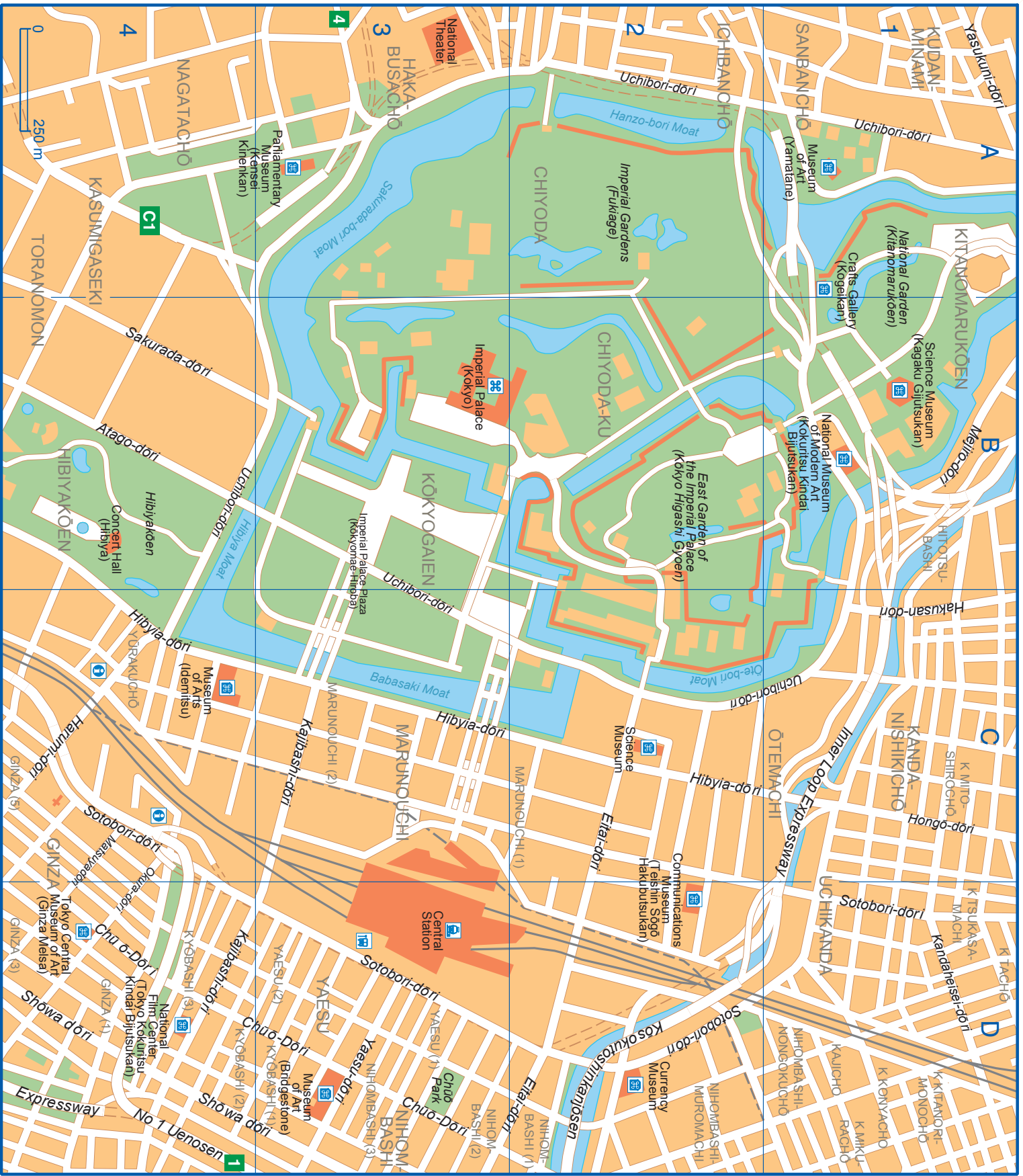
+81 3 3253 1164

Öppet dagligen från 11.00-18.00

JR EAST Travel Service Center (Tokyo Station)

1-9-1 Marunouchi, Chiyoda-ku, Tokyo

Öppet dagligen från 7.30-20.30



0
250 m

4

NAGATACHO

KASHIMIGASEKI

Sakurada-dori

Afago-dori

HIBIYAKOEN

Concert Hall (Hibiya)

Hibiya-dori

MUSEUM OF ARTS (IDEMITSU)

HAIRAMI-DORI

Sotobori-dori

CHUO-DORI

SHOWA-DORI

Expressway

No. 1 Uenosen

4

HAKKA-BUSACHO

Parliamentary Museum (Kensei Kinenkan)

Uchibori-dori

Imperial Palace (Kokyo)

Imperial Palace Plaza (Kokyozae-Hibiya)

KOKYOGAIEN

Uchibori-dori

Hibiya-dori

MARUNOUCHI (1)

MARUNOUCHI (2)

MARUNOUCHI (3)

Central Station

Sotobori-dori

CHUO-DORI

CHUO-DORI

CHUO-DORI

CHUO-DORI

CHUO-DORI

CHUO-DORI

2

UCHIBORI-DORI

Uchibori-dori

Imperial Gardens (Fukage)

CHUYODA-KU

Imperial Palace (Kokyo)

East Garden of the Imperial Palace (Kogyo Higashi Gyoen)

Uchibori-dori

Hibiya-dori

Science Museum

Etai-dori

Communications Museum (Teishin Sogo Hakubutsukan)

Uchibori-dori

Sotobori-dori

CHUO-DORI

CHUO-DORI

CHUO-DORI

CHUO-DORI

CHUO-DORI

CHUO-DORI

SANBANCHO

Museum of Art (Yamanote)

Uchibori-dori

Crafts Gallery (Kogeiakan)

National Museum (Kitanomaru-koen)

Science Museum (Kagaku Gijutsukan)

National Museum of Modern Art (Kokuritsu Kindai Bijutsukan)

Uchibori-dori

Hibiya-dori

Science Museum

Uchibori-dori

Uchibori-dori

Uchibori-dori

Uchibori-dori

Uchibori-dori

Uchibori-dori

Uchibori-dori

Uchibori-dori

Uchibori-dori

1

KUDAN-MINAMI

Uchibori-dori

Uchibori-dori

Uchibori-dori

Uchibori-dori

Uchibori-dori

Uchibori-dori

Uchibori-dori

Uchibori-dori

Uchibori-dori

Uchibori-dori

Uchibori-dori

Uchibori-dori

Uchibori-dori

Uchibori-dori

Uchibori-dori

Uchibori-dori

Uchibori-dori

Uchibori-dori

Yasukuni-dori

Uchibori-dori

Uchibori-dori

Uchibori-dori

Uchibori-dori

Uchibori-dori

Uchibori-dori

Uchibori-dori

Uchibori-dori

Uchibori-dori

Uchibori-dori

Uchibori-dori

Uchibori-dori

Uchibori-dori

Uchibori-dori

Uchibori-dori

Uchibori-dori

Uchibori-dori

Uchibori-dori

A

B

C

D

HITOTSUBASHI

HAKUSAN-DORI

Uchibori-dori

Hibiya-dori

Hongo-dori

Sotobori-dori

UCHIKANDA

KANDANEISEI-DORI

KANDANEISEI-DORI

KANDANEISEI-DORI

KANDANEISEI-DORI

KANDANEISEI-DORI

KANDANEISEI-DORI

KANDANEISEI-DORI

KANDANEISEI-DORI

KANDANEISEI-DORI

Yasukuni-dori

Yasukuni-dori

Yasukuni-dori

Yasukuni-dori

Yasukuni-dori

Yasukuni-dori

Yasukuni-dori

Yasukuni-dori