



Prag

Foto: Frédéric Barriol/Unsplash



Martin Krchnacek/Unplash

”Moder Prag har klor” skrev Franz Kafka för snart hundra år sedan, och det är lika sant idag. Den som en gång har vandrat på kullerstensgatorna i de gotiska gränderna och sett månen hänga bakom tinnarna och tornen i Europas vackraste huvudstad kommer tillbaka.



Roman Kraft/Unsplash



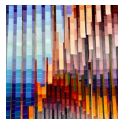
Mayur/Unsplash

Featured



Rudolfinum

De tjeckiska folket älskar helt enkelt klassisk musik vilket är enkelt att l...



Veletržní palác

Mellan 1910 och 1950 hölls olika mässor i den här stilrena och funktionella ...



Prags Zoo

Kom till Prags zoo och få några fina vyer över vackra djur i en härlig miljö...



Divadlo Minor

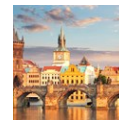
Divadlo Minor inbjuder till dockteater, som är väldigt populärt i Prag tack ...



Gamla stans torg

Gamla stans torg är med sina pastellfärgade barockhus och katedraler en av E...

Topp 5



Karlův most (Karlsbron)

Karlsbron byggdes 1357 av Karl IV och var fram till 1800-talet den enda bron...



Prag Slott och St Vituskat...

Hela Pragborgen och området som ligger på en kulle ovanför staden, är ett må...



Staronová Synagoga (Gamla ...

Staronová Synagoga är en av Europas äldsta synagogor. Här predikade Rabbi Lö...



Astronomiska Uret

Den här klockan har tickat sedan 1590 på Stadshusets vägg i Gamla Stan. Varj...



Obecní dům (Stadshuset)

Detta jugendpalats uppfördes efter den borgerliga revolution som under andra...

STADEN

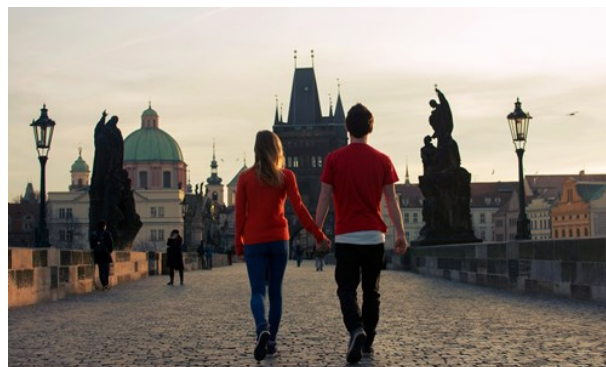


GoneWithTheWind/shutterstock

Efter "Sammetsrevolutionen" 1989 är Prag en internationell storstad med alla tillhörande attribut - samtidigt som den lokala prägeln behållits intakt; hospodor med världens godaste öl finns fortfarande i varje gathörn. Den tjeckiska huvudstaden är liten och kompakt. De viktigaste områdena är de centrala stadsdelarna Staré Město (Gamla stan), Josefov, Nové Město (Nya stan) och Malá Strana (Lillsidan/Lilla stan). Dessa tar man sig bäst igenom till fots. På senare år har stadsdelen Vinohrady (Vinslotten) etablerat sig som Pragbornas - Pražanis - favoritområde och här ligger restaurangerna och kaféerna tätt.

När man besöker Prag är det värt att minnas att staden inte bara har en imponerande historia många hundra år bakåt i tiden; även 1900-talet bjöd på spännande arkitekter, konstnärer och designers. Prag var den centraleuropeiska modernismens centrum, ett faktum som efter lång tid av diktatur så när fallit i glömska. Under de senaste åren har den tjeckiska, modernistiska arkitekturen och inredningsdesignen fått ett uppsving och det finns nästan alltid en bra utställning att se.

SE & GÖRA



DavidTB/shutterstock

Den tjeckiska huvudstaden är liten och kompakt. De viktigaste områdena är de centrala stadsdelarna Staré Město (Gamla stan), Josefov, Nové Město (Nya stan) och Malá Strana (Lillsidan/Lilla stan). Dessa tar man sig bäst igenom till fots.

Karlův most (Karlsbron)



Karlsbron byggdes 1357 av Karl IV och var fram till 1800-talet den enda bron som förband Prags bägge sidor. Ta en promenad över bron och lär dig namnen på de 30 helgon som står som statyer på den.

Foto: TTstudio/shutterstock

Adress: Karlův Most, Prag

Prag Slott och St Vituskatedralen



Hela Pragborgen och området som ligger på en kulle ovanför staden, är ett måste för alla besökare. Borgens historia går tillbaka till 1000-talet och sägs idag vara Europas största. Besök också den gotiska Vituskatedralen, som tog över 600 år att bygga.

Foto: Florian van Duyn/unsplash

Adress: Pražský hrad, Praha 1 - Hradčany, Prag

Telefon: +420 224 372 423

Internet: www.hrad.cz/en/prague-castle-for-visitors

Email: info@hrad.cz

Staronová Synagoga (Gamla Nya Synagogan)



Staronová Synagoga är en av Europas äldsta synagogor. Här predikade Rabbi Löw som skapade Golem, lerfiguren som skulle skydda Prags judiska befolkning från förföljelse.

Foto: Atmosphere1/shutterstock

Adress: Maiselova 18, Prag

Telefon: +420 224 800 812

Internet: www.synagogue.cz/en

Email: tourism@kehilaprag.cz

Astronomiska Uret



Den här klockan har tickat sedan 1590 på Stadshusets vägg i Gamla Stan. Varje timme från kl. 08.00 till 20.00 kan besökare se apostlarna som små träfigurer dyka upp ur klockan. Tar man en närmare titt, kan man se mystiska zodiaktecken på klockans ansikte.

Foto: Jack Hunter/unsplash

Adress: Gamla Stan, Prag

Telefon: +420 775 400 052

Obecní dům (Stadshuset)



Detta jugendpalats uppfördes efter den borgerliga revolution som under andra halvan av 1800-talet kom att förvandla Prag till en modern kapitalistisk stad. Inför invigningen 1911

hjälppte hela den dåvarande tjeckiska konstnärseliten till att forma det som idag är ett av Europas vackraste jugendmonument. Huset renoverades 1994-97 och hyser galleri, ölkällare och bar.

Foto: maziarz/shutterstock

Adress: namesti Republiky 5, Prag

Telefon: +420 222 002 101

Internet: www.obecnidum.cz

Gamla stans torg



Gamla stans torg är med sina pastellfärgade barockhus och katedraler en av Europas vackraste platser. I centrum står en stor staty över den religiöse ledaren från 1400-talet, Jan Hus.

Foto: Xuanlu Wang/shutterstock

Adress: Old Town Square, Prag

Ölprovning



Många förknippar Tjeckien som ett ölproducerande land och med all rätt. Om det finns någon plats där du ska ta chansen att prova några av de bästa ölen som finns i världen så är det här. Det finns ett brett urval av pubar där du kan påbörja din provsmakning.

Foto: Kjetil Kolbjornsrud/Shutterstock.com

Email: visit@beermuseum.cz

Prague Shooting Trips



Här kan du besöka en skjutbana och utmana din partner för att se vem som är den bästa skytten. Komplet utbildning, transport till och från området och ett mellanmål efter vinnaren presenteras ingår i priset.

Foto: Antonio Grosz/unsplash
Adress: Lublaňská 1729, Prag

Se lokala artister



Att uppleva lokala musiker i staden du besöker är ett bra sätt att få en känsla av landets kulturella och politiska åsikter. I Prag finns det många ställen där du kan gå och se lokala artister, till exempel Akropolis.

Foto: Joe Gough/shutterstock
Adress: Kubelkova 1548/27, Prague
Telefon: +420 296 330 913
Internet: www.palacakropolis.com

Prags Zoo



Kom till Prags zoo och få några fina vyer över vackra djur i en härlig miljö. Det är värt att ta en dag och njuta av att gå runt och lära sig mer om olika intressanta djur, såsom gorillorna. Djurparken är lätt att ta sig till från centrala Prag.

Foto: Anna Lurye/shutterstock
Adress: U Trojského zámku 3/120, Prag
Telefon: +420 296 112 230
Internet: www.zoopraha.cz/en

Email: zoopraha@zoopraha.cz

Bungee Jump



Om du tycker att åka till Prag inte är spännande nog så borde du prova bungee jump från Zvikov bron. KI bungee jump har funnits sedan 1993 och är ett bra alternativ om du vågar hoppa.

Foto: Jeffrey Grospe/unsplash
Adress: Zvikov bridge, Prag
Telefon: +420 777 25 01 26
Internet: www.bungee.cz

Veletržní palác



Mellan 1910 och 1950 hölls olika mässor i den här stilrena och funktionella byggnaden. Senare blev det högkvarteret för utländska företag inom utrikeshandel. Idag är det hem för Nationalgalleriets samlingar av modern internationell och tjeckisk konst.

Foto: John Schaidler/unsplash.com
Adress: Dukelských hrdinů 47, Prag
Telefon: +420 224 301 111
Internet: www.ngprague.cz

Divadlo Minor



Divadlo Minor inbjuder till dockteater, som är väldigt populärt i Prag tack vare Tjeckiens långa tradition av historieberättande. Tro inte det är en show bara för barn, de riktar sig även till vuxna.

Foto: Thomas M Perkins/shutterstock

Adress: Vodičkova 6, Prag
Internet: www.minor.cz

Kasino



Det finns många ställen att gå till för att ta en drink i Prag och kasinon är alltid ett bra val. Att besöka Palais Savarin rekommenderas även om du inte spela eftersom inredningen är helt enkelt fantastiskt. Om du är ett fan av James Bond, så ska du bege dig till Banco Casino, det är en av de kasinon som visas i filmen Casino Royale.

Palais Savarin:

Foto: Neale Cousland/shutterstock
Adress: Na příkopě 10, Prague
Telefon: +420 251 177 888
Internet: www.rebuystars.com
Email: info@rebuystars.com

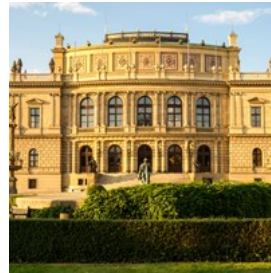
State Opera



Om du är ett fan av opera så kan du inte missa att besöka operan i Prag. Boka en kväll, klä upp dig och njut av elegansen som Prag och Operan har att erbjuda. När du anländer är det möjligt att beställa förfriskningar till pausen.

Foto: siloto/shutterstock
Adress: Legerova 75, Prag
Telefon: +420 296 117 111
Internet: www.narodni-divadlo.cz

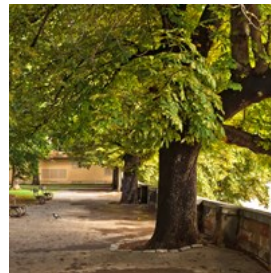
Rudolfinum



De tjeckiska folket älskar helt enkelt klassisk musik vilket är enkelt att lägga märke till med tanke på alla konserter som du kan hitta runt om i staden på olika arenor. Rudolfinum erbjuder vacker musik i en fantastisk miljö. Besök dem och se vad som finns undertiden du är i stan.

Foto: Ralf Siemieniec/shutterstock
Adress: Alšovo nábřeží 12, Prag
Telefon: +420 227 059 227
Internet: www.ceskafilharmonie.cz

Kampa Park



Kampa Park är en vacker park i Prag och det bästa stället att fly om du vill ha lite lugn och ro. Njut av er tid tillsammans och glöm inte att ta med bröd till svanarna!

Foto: Fotoillustrator/shutterstock
Adress: Na Kampě 8b, Prag
Telefon: +420 296 826 112

ÄTA



Marten_House/shutterstock

På senare år har många internationella kök introducerats, men det centraleuropeiska köket dominerar. Klassisk tjeckisk husmanskost är Svičková: oxstek med gräddsås och nationalrätten Vepřo-knedlo-zelo: fläsk surkål och knödel. Dessa kan man få på vilken hospoda - ölstuga - som helst tillsammans med en kall pilsner.

Kolkovna



Kolkovna serverar den bästa tjeckiska maten i Gamla stan. Njut av tjocka soppor, grillat kött och fisk. Välj den underjätta, tjeckiska

Pilsner Urquell till, det blir pricken över i:et!

Foto: amenic181/shutterstock
Adress: Na Příkopě 10, Prag
Telefon: +420 277 008 880
Internet: www.kolkovna.cz

Cantina

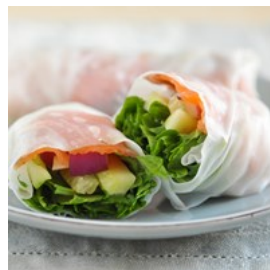


Cantina serverar väldigt god mexikansk mat till bra priser, de har dessutom ett hyfsat utbud av tequila. Här är det alltid fullsatt, så vill du ha

ett bord på kvällen är det bäst att boka.

Foto: vsl/shutterstock
Adress: Újezd 38, Prag
Telefon: +420 257 317 173
Internet: www.restauracecantina.cz

Malý Buddha ("Lille Buddha")



"Lille Buddha" är Prags mest prisvärda restaurang, i synnerhet om man ser till läget, ett stenkast från Pragborgen. Kinesiska och

vietnamesiska specialiteter och ett stort utbud av goda teer. Rökfritt.

Foto: A_Lein/shutterstock
Adress: Úvoz 46, Prag
Telefon: +420 220 513 894
Internet: www.malybuddha.cz

Maitrea



Välkommen till den här pärlan i centrala Prag. Maitrea serverar vegetarisk mat men även om du är en köttälskare kommer du definitivt inte att bli besviken på köket.

Foto: Nickola_Che/shutterstock
Adress: Tynska ulicka 6/1064
Telefon: +420 221 711 631
Internet: www.restaurace-maitrea.cz

Indian by Nature



Om du känner för något kryddig och är riktigt hungrig då rekommenderas lunchbuffen på Indian by Nature. De har även en omfattande middagsmeny.

Foto: its_al_dente/shutterstock

Adress: Pernerova 478/1, Prag
Telefon: +420 601 200 198
Internet: www.ibn-restaurant.cz

Ristorante Carmelita



Ristorante Carmelita tillagar goda tunna pizzor med mycket fyllning på i ved ugn. De har en italiensk meny med många läckra alternativ men pizzan är att rekommendera.

Foto: Denizo71/shutterstock
Adress: Ujezd 406/31, Prag
Telefon: +420 257 312 564
Internet: www.restauracecarmelita.cz

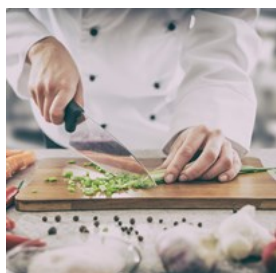
La Casa Argentina



Det här är den ultimata restaurangen för alla köttälskare! Köttet kommer från argentinska tjurar som tillagas över en öppen grill. Till dessa, välsmakande biffar, kan du välja från ett brett utbud av goda argentinska viner. De serverar även läckra skaldjur och sallader.

Foto: stockcreations/shutterstock
Adress: Dlouhá 35/730, Prag
Telefon: +420 222 311 512
Internet: www.lacasaargentina.cz

La Veranda



Om du är villig spendera lite mer pengar på mat så är La Veranda ett väldigt bra alternativ. De är rekommenderade av Guide Michelin och det mesta av deras mat är organiskt och närproducerat av bönder i Tjeckien.

Foto: REDPIXEL.PL/shutterstock
Adress: Elišky Krásnohorské 2/10, Prag
Telefon: +420 224 814 733
Internet: www.laveranda.cz

Coda



Coda är en gourmet restaurang och en del av lyxhotellet Aria. Maten är utmärkt och så är servicen och atmosfären. Både hotellet och restaurangen har ett musikaliskt tema inspirerat av kompositörer och musiker.

Foto: Shebeko/shutterstock
Adress: Tržiště 9, Prague
Telefon: +420 225 334 761
Internet: www.codarestaurant.cz

KAFÉER



Matthew Dixon/shutterstock

Prag har alltid varit en bra kaféstad. Kring förra sekelskiftet gällde stora borgerliga lokaler - som öppnat igen under 1990-talet - och efter sammetsrevolutionen år 1989 öppnade många små mysiga kaféer med bric-a-brac-inredning.

Café Slavia



Av alla Prags anrika kaféer är Slavia det mest kända. Här satt under det tidiga nittonhundratalet det tjeckiska avantgardet, under kommunisttiden samlades dissidenterna här, med den hemliga polisen ett par bord bort. Utsikten över Pragborgen är magnifik, och tröttnar man på den kan man titta på den fina tavlan "Absinthdrickaren".

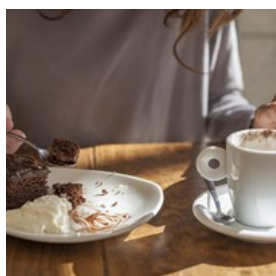
Foto: Sandra Scramm/shutterstock

Adress: Smetanovo nábřeží 2, Praha 1, Prag

Telefon: +420 224 218 493

Internet: www.cafeslavia.cz

Café Louvre



Café Louvre är Franz Kafkas och Albert Einsteins favoritkafé som även huserade Prags första biljardhall. Ett stort plus är deras hemmagjorda tårter.

Foto: Quintanilla/shutterstock

Adress: Národní 22, Prag

Telefon: +420 224 930 949

Internet: www.cafelouvre.cz

Kavárna Obecní dům



Kavárna Obecní dům är ett avslappnande kafé i Art Nouveau-stil med högt tak, speglar och vackra kristallkronor.

Foto: ThomsonD/shutterstock

Adress: Náměstí Republiky 5, Prag

Kollektivtrafik: Metro B till Náměstí Republiky

Telefon: +420 222 002 763

Internet: www.kavarnaod.cz

Mistral Café



Kafé och restaurang Mistral är beläget i den historiska Gamla Stan. Vare sig du väljer tjeckiska specialiteter eller internationella

rätter, kommer du inspireras av den lugna och sköna atmosfären.

Foto: Oksana Mizina/shutterstock

Adress: Valentinská 11, Prag

Telefon: +420 222 317 737

Internet: www.mistralcafe.cz

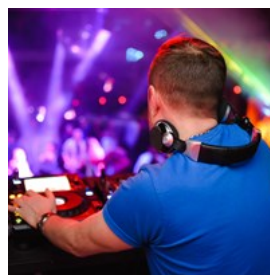
BARER & NATTLIV



Oleksiy Mark/shutterstock

Prag har ett livligt nattliv och den som vill kan dansa på nattklubbar ända till gryningen. De flesta pragbor börjar kvällen på någon av stadens många barer, kaféer eller hospodor - ölsjapp.

Radost FX



Nattklubben, restaurangen och cocktailbaren Radost ("glädje") FX flyger in internationellt kända dj:s från hela världen, vinner priser för sina drinkar och nattklubben valdes av

brittiska Ministry till en av världens bästa för ett par år sedan. Missa inte den vegetariska restaurangen som är öppen till sent om natten.

Foto: IVASHstudio/shutterstock
Adress: Bělehradská 120, Prag
Telefon: +420 603 193 711
Internet: www.radostfx.cz

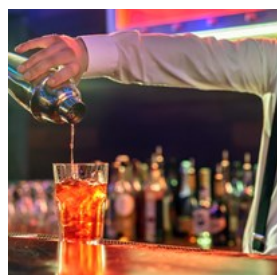
Palác Akropolis



Palác Akropolis är en Prag-institution i Žižkov, stadsdelen som kallas Prags Bronx. Det färgglada huset byggdes på 1920-talet som en kulturell mötesplats. Här finns en restaurang i markplan och en scen i källaren. Utmärkt liveklubb för alternativ- och worldmusik.

Foto: Syda Productions/shutterstock
Adress: Kubelkova 1548/27, Prag
Telefon: +420 296 330 913
Internet: www.palacakropolis.cz

Bugsy's Bar



I en klassiskt elegant källare ligger Bugsy's Bar som utsetts till en av världens bästa av internationella branschorgan. Bara drinkarna är anledning nog att besöka den här baren.

Foto: amizadon/shutterstock
Adress: Pařížská 10, Prag
Telefon: +420 840 284 797
Internet: www.bugsysbar.cz

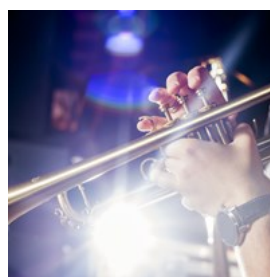
Vinograf



Det är lätt att sugas in i alla de läckra tjeckiska ölen men det kan vara skönt med ett avbrott. Vinograf är ett litet och mysigt ställe vilket gör det perfekt för att njuta av en kväll med tjeckisk vinprovning.

Foto: sama_ja/shutterstock
Adress: Míšeňská 68/8, Prag
Telefon: +420 604 705 730
Internet: www.vinograf.cz

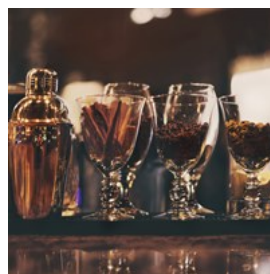
Agharta Jazz Centrum



Koppla av med jazz efter en dag med sightseeing på det här härliga jazzstället i hjärtat av Gamla stan. Glöm inte att se programmet inför kvällen och gör en reservation eftersom det tenderar att bli fullsatt.

Foto: gornostay/shutterstock
Adress: Železná 491/16, Prag
Telefon: +420 222 511 858
Internet: www.agharta.cz

Tynska Bar and Books



Tänk dig mörkt trä, bokhyllor, levande ljus och stila bartenders i kostym och du har Tynska Bar. Den här baren har en avslappnad men elegant atmosfär som du definitivt kommer att tycka om.

Foto: Dasha Petrenko/shutterstock
Adress: Týnská 1053/19, Prag
Telefon: +420 224 815 122
Internet: www.barandbooks.cz

Absintherie



Du har förmodligen hört talas om den välkända drycken absint. På detta så kallade Absintherie kan du prova den i många olika former och smaker.

Välj mellan allt från absintglass och slushies till riktiga drinkar och specialöl.

Foto: Prostock-studio/shutterstock

Adress: Jilska, Prag

Telefon: +42 224 251 999

Internet: www.absintherie.cz

Bar No. 7



Bar No. 7 är en cool och mysig bar idealt belägen i hjärtat av Prag. Du kan komma hit på quizkvällar, lyssna på musik och beställa goda drinkar.

Foto: bokan/shutterstock

Adress: Na Struze 7, Prag

Telefon: +42 072 0659 586

Icepub Prague



Inne på Icepub Prague är det minus 7 grader, därför är maxtiden för att besöka isbaren 30 minuter. Detta ger dig tillräckligt med tid för att prova några isshots, sannernligen en ganska udda pubbrunda.

Foto: Y Photo Studio/shutterstock

Adress: Smetanovo Nabrezi 198, Prag

Internet: www.icebarprague.com

Double Trouble Bar



dansar på bardisken.

Om du letar efter en bar där du kan tappa det helt och hållet så sägs Double Trouble Bar vara stället du ska bege dig till. Bli inte förvånad om folk

Foto: wavebreakmedia/shutterstock

Adress: Melantrichova 17, Prag

Telefon: +42 0221 6324 14

Internet: www.doubletrouble.cz

Jazzdock



njuta av god mat och drinkar.

Precis vid floden i Prag 5 finner du Jazzdock, en bra ställe om du vill vara med om en fullspäckad kväll med jazz och blues intill vattnet. Här kan du också

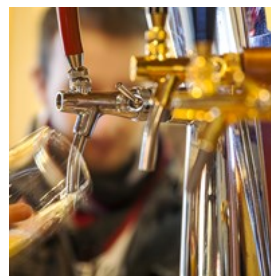
Foto: Africa Studio/shutterstock

Adress: Janackovo Nabrezi 2, Riverbanks, Prag

Telefon: +420 774 058 838

Internet: www.jazzdock.cz

Prvni Pivni Tramway



egna ögon.

Prvni Pivni Tramway finner du en bit utanför staden. Det här sägs vara det bästa ölstället i stan, men du måste bege dig dit för att se det med

Foto: Eunika Sopotnicka/shutterstock

Adress: Na Chodovci 1a, Prag 4

Telefon: +42 272 765 683

Internet: www.prvnipivnitramway.cz

Nebe Cocktail & Music Bar



Nebe Cocktail & Music Bar är ett bra ställe för att njuta av ett par drinkar i en mysig atmosfär. Det är hit du ska gå för en rolig kväll och en hel del dans till de senaste hitsen.

Foto: Nykonchuk Oleksii/shutterstock

Adress: V Celnici 4, Prag

Telefon: +420 608 644 784

Internet: www.nebepraha.cz

Dejavu Music Club



Dejavu Music Club är en klubb där det alltid händer nåt. Det är hit du kan gå för att dricka färgglada drinkar och dansa loss. Om du har tur hittar du hit på en onsdag eller torsdag när alla drinkar säljs till halva priset.

Foto: wavebreakmedia/shutterstock

Adress: Jakubska 6, Prag

Telefon: +42 0222 311 743

Internet: ww.dejavuclub.cz

SHOPPING



Milosz Aniol/shutterstock

Vill man shoppa unika varor i Prag skall man inrikta sig på små butiker med inhemska kläddesigners eller söka efter reproduktioner av de tjeckiska, modernistiskt designade bruksföremålen från 1920- och 30-talet. En shoppingklassiker värd att satsa på är också den Bohemiska Kristallen.

Designkläder

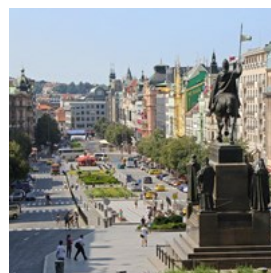


Även om det inte finns några specifikt utpräglade shoppingområden för mindre butiker med designkläder, så hittar man några på gatorna Karoliny Světlé och Bartolomějská i Nya stan. Här finns bland annat butiker som Leeda och Alice Abraham med bra utbud.

Foto: Baconstudiony/shutterstock

Adress: Karoliny Světlé / Bartolomějská, Prag

Stora Shoppingstråk



De stora shoppingstråken i Prag ligger i Nya stan: på Václavské náměstí (Vaclavplatsen) och strax nedanför på gågatan Na Příkopě. Här ligger stora

internationella butikskjedjor som H&M, Zara och Marks & Spencers och flera andra stora varuhus.

Foto: Intrepix/shutterstock

Adress: Václavské náměstí (Vaclavplatsen), Prag

Antikviteter och Konst



Om du tar en promenad från Gamla stans torg över gatan Michalská så hittar du flera antikaffärer och butiker med typisk Pragkonst.

Foto: Angelina Dimitrova/shutterstock

Adress: Michalská, Prag

Kristallglas



torg).

Tjeckien är med rätta välkänt för sitt kristallglas och utbudet är stort på butikerna kring Staroměstské náměstí (Gamla stans

Foto: Ingrid Prats/shutterstock

Adress: Staroměstské náměstí (Gamla stans torg), Prag

Tjeckisk Design

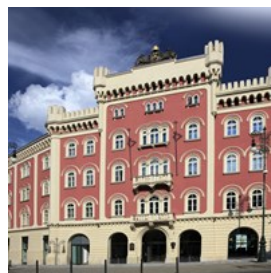


Ung tjeckisk design hittar man på Qubus på Rámová 3, runt hörnet från torget. Den som vill ha modernistisk design i form av kubism eller funktionalism besöker butiken Kubista på Celetná 34/Ovocný trh 12, också den ett stenkast från torget i Gamla Stan.

Foto: Joshua Rainey Photography/shutterstock

Adress: Celetná 34/Ovocný trh 12, Prag

Palladium Shoppingcenter



På Palladium Shoppingcenter finner du ett stort utbud av butiker över hela fem våningar. Du kommer med all sannolikhet att hitta det du behöver, oavsett om det är kläder eller leksaker, bland de 180 butikerna. Du kan också ta en paus på en av restaurangerna eller caféerna.

Foto: Josef Hanus/shutterstock

Adress: Nám. Republiky 1, Prag 1

Telefon: +420 225 770 250

Internet: www.palladiumpraha.cz

Email: infokiosek@palladiumpraha.cz

Shoppingcenter Letňany



Shopping Centre Letňany är det största shoppingcentret i Prag, och det är faktiskt även det största i hela Tjeckien. Här finns allt du kan förvänta dig av ett stort shoppingcenter - butiker, underhållning, inomhusbanor för tennis, isrink... listan kan göras lång.

Foto: Monkey Business Images/shutterstock

Adress: Obchodní centrum Letňany Veselská 663, Prag

Telefon: +420 284 051 111

Internet: www.oc-letnany.cz

Vinohrady Bondemarknad



Om du uppskattar en gammal hederlig bondemarknad kan du besöka Vinohrady Bondemarknad som ligger precis utanför stadskärnan. Det här är ett bra ställe för hela familjen och du kan hitta alltifrån ost till bakverk

här.

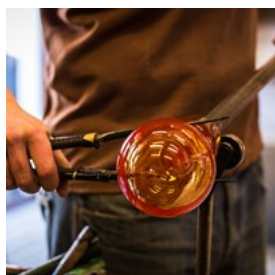
Foto: duchy/shutterstock

Adress: Náměstí Jiřího z Poděbrad, Vinohrady, Prag

Internet: www.farmarsketrziste.cz

Email: info@farmarsketrziste.cz

Artel



Om du gillar design kan du besöka butiken Artel. Här finner du unika föremål, från kristall och smycken till leksaker och dekorationer. Artels

kristall är känd över hela världen.

Foto: jurra8/shutterstock

Adress: U Luzického Semináře 7, Prag

Telefon: +420 224 815 085

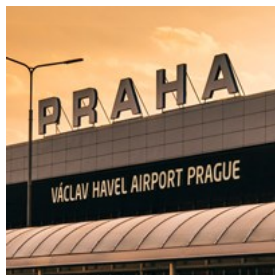
Internet: www.artelshop.com

BRA ATT VETA



Oleksiy Mark/shutterstock

Ruzyne Flygplats



Flygplatsen Ruzyne ligger 20 kilometer nordväst om Prags centrum. Det finns minibussar - Cedaz - man kan dela på. De åker till Metro A station Dejvická eller till Metro B station náměstí Republiky i centrala Prag.

Billigast är det att åka med buss. Nr 100 går till Metro B station Zličín och nr 119 går till Dejvická. Det tar ca 20 minuter. Från metrostationen är det 2 till 4 stopp till centrum. Man kan köpa en vanlig buss- och spårvagnsbiljett i ankomsthallen eller i automaten vid busshållplatsen. Bussarna avgår mellan 04.00-00.00.

Airpoort Express, AE, går från Terminal 1 och 2 mot Nádraží Holešovice stationen.

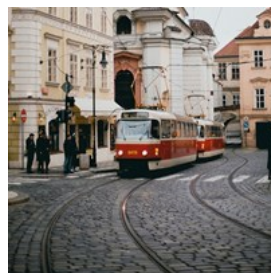
Foto: rawkkim/unsplash

Adress: K Letišti 6/1019, Prag

Telefon: +420 220 111 888

Internet: www.prg.aero/en

Lokaltrafik



Spårvagnarna och bussarna går mellan 04.30-00.15, dagligen. Spårvagnarna har även nattrafik var 30 minut. Biljetter köper man i tobaksaffärer och automater och är giltiga i 1 timme. Glöm inte att stämpla biljetten innan du går på. Du kan välja att köpa biljetten som e-ticket eller via sms.

För mer information, se:

Foto: Rachel Martin/unsplash

Internet: www.dpp.cz

Taxi



För turister slutar taxiresan i Prag ofta som ett dyrt nöje. Skall du åka taxi ring då någon av de seriösa taxifirmorna, som exempelvis AAA. De nås

på nummer 140 14.

Foto: Maik Wi/unsplash
Internet: www.aaataxi.cz

Post



Huvudpostkontoret på
Jindřišská 14, Praha 2 är
öppet varje dag från
02.00-24.00.

Foto: Simona Sergi/unsplash
Adress: Jindřišská 14, Prag
Internet: www.cpost.cz

Apotek



Ett apotek som är
tillgängligt hittar dygnet
runt hittar du om du
ringer: +420 224 946
982. Apotek Dr.Max:

Foto: Mika Baumeister/unsplash
Adress: Vodičkova 40, Prague
Telefon: +420 224 235 847
Internet: www.drmax.cz

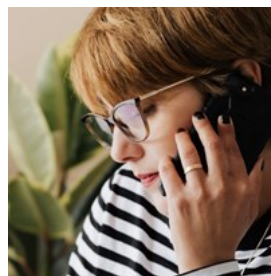
Elektricitet



220 V/50 Hz

Foto: Mike Winkler/unsplash

Telefon



Landsnummer: +420
Riktnummer: det finns
inget då det redan är
inkluderat i alla lokala
telefonnummer.

Foto: Karolina Grabowska/pexels

Folkmängd

1.34 miljoner (2021)

Valuta

1 koruna česká (Kč - CZK) = 100 haliřu
1 euro = cirka 7K

Öppettider

Affärer har öppet måndag till lördag 09.00 - 18.00/19.00. De
flesta butiker håller stängt på söndagar, men stora
köpcentra och butiker i turistområdena förblir öppna.

Internet

www.prague.eu

Nyhets tidningar

Lidové noviny — www.lidovky.cz
Mladá fronta Dnes — www.mfdnes.cz
Právo — www.pravo.cz
Blesk — www.blesk.cz

På engelska:

Radio Prague International — english.radio.cz
Expats.cz — www.expats.cz

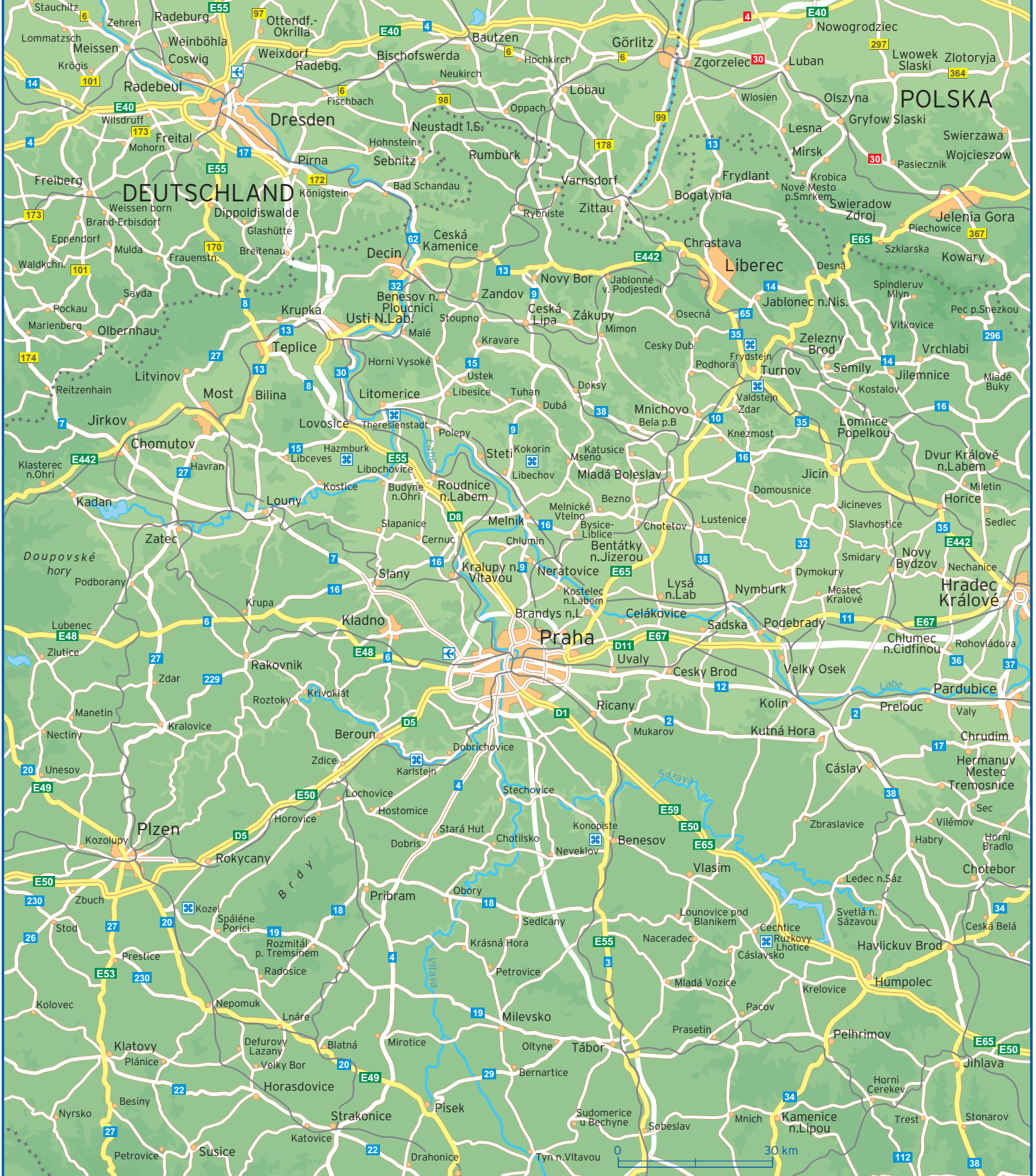
Larmnummer

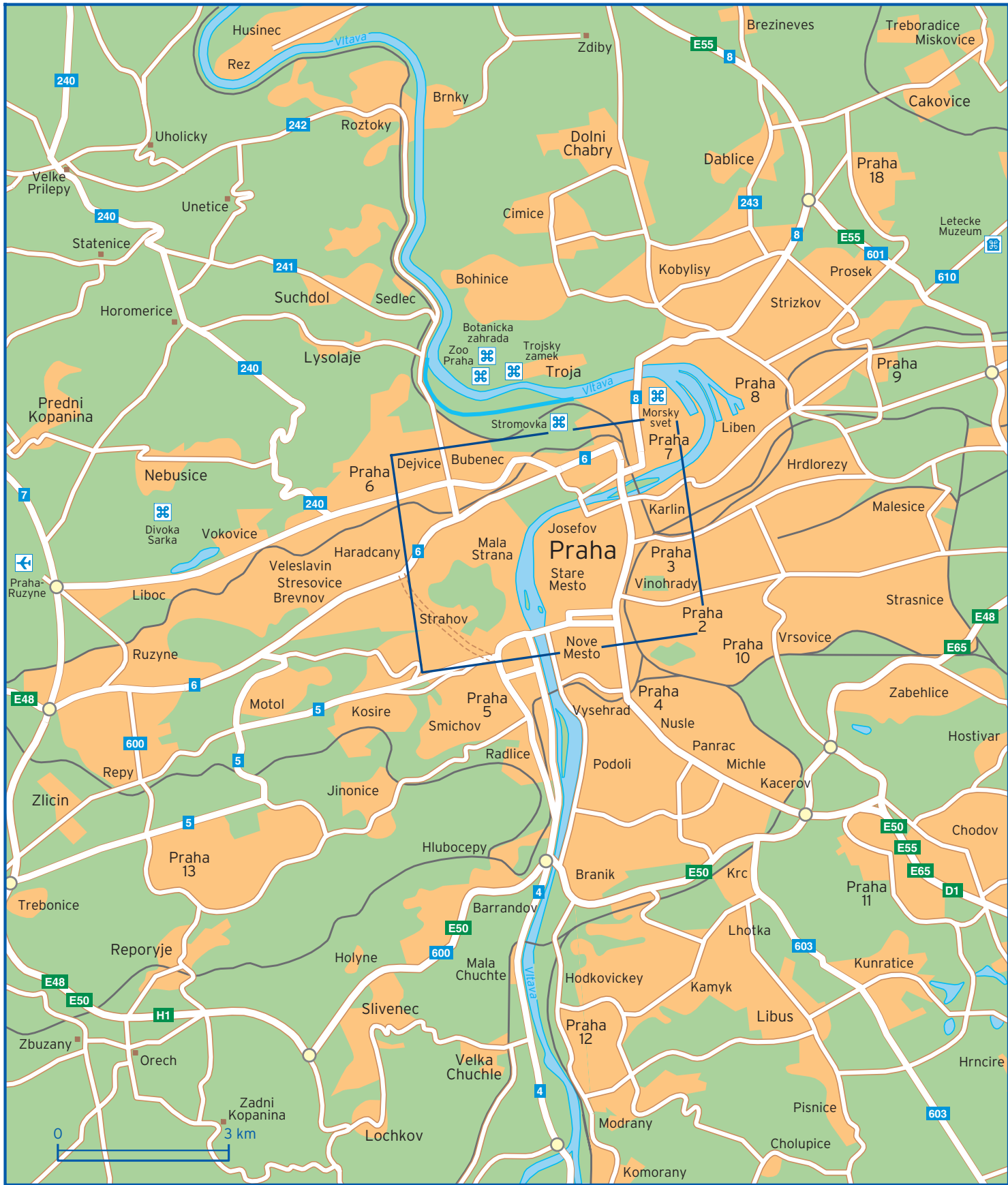
112
Polis 158 (Policie)
Ambulans 155 (Sanitka)
Brandkår 150 (Hasiči)

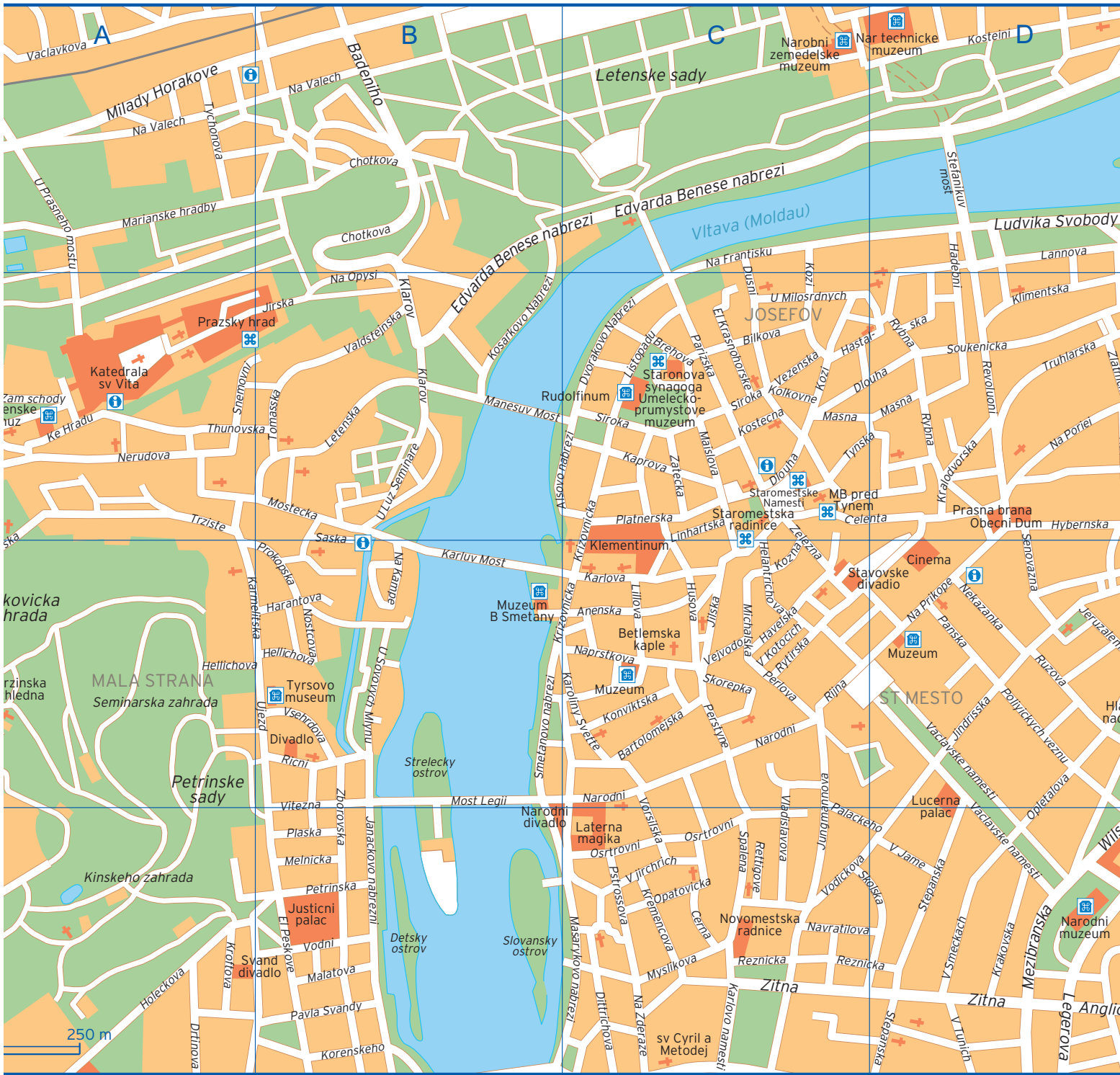
Turistinformation

Tourist Information Centre - Staroměstská radnice (Old
Town Hall), Staroměstské náměstí 1, Praha 1 - Staré Město,
110 00

Öppettider: Dagligen 09.00 - 19.00
tourinfo@prague.eu
+420 221 714 714







Alsovo nabrezi	C2	Kozna	C3	Plaska	B4
Anenska	C3	Krakovska	D4	Platnerska	C2
Anglicka	D4	Kralodvorska	D2	Poliyickych veznu	D3
Badeniho	B1	Kremencova	C4	Prokopska	B3
Bartolomejska	C3	Krizovnicka	B3 C3	Pstrossova	C4
Bilkova	C2	Kroftova	A4	Rettigove	C4
Brehova	C2	Lannova	D1	Revoluoni	D2
Celenta	C2 D2	Legerova	D4	Reznicka	C4 D4
Cerna	C4	Letenska	B2	Ricni	B3
Chotkova	B1	Lillova	C3	Rijna	C3
Dittrichova	C4	Linhartska	C2 C3	Ruzova	D3
Dlouha	C2 D2	Listopadu	C2	Rybna	D2
Drtinova	A4	Ludvika Svobody	D1	Rytirska	C3
Dusni	C1 C2	Maislova	C2	Saska	B3
Dvorakovo Nabrezi	C2	Malatova	B4	Senovazna	D2 D3
Edvarda Benese nabrezi	B2 C1	Manesuv Most	B2	Siroka	C2
El Krasnohorske	C2	Marianske hradby	A1	Skolska	C4 D4
El Peskove	B4	Masarykovo nabrezi	C4	Skorepka	C3
Hadebni	D1 D2	Masna	C2 D2	Smetanovo nabrezi	B3
Harantova	B3	Melnicka	B4	Snemovni	A2
Hastalska	C2 D2	Mezibranska	D4	Soukenicka	D2
Havelska	C3	Michalska	C3	Spalena	C4
Havlickova	D2	Milady Horakove	A1	Staromestske Namesti	C2
Helantrichova	C3	Most Legii	B3	Stefanikuv most	D1
Hellichova	A3 B3	Mostecka	B2	Stepanska	D4
Holeckova	A4	Myslikova	C4	Thunovska	A2 B2
Husova	C3	Na Frantisku	C1	Tomasska	B2
Hybernska	D2	Na Kampe	B3	Truhlarska	D2
Janackovo nabrezi	B4	Na Opysi	B2	Trziste	A2
Jeruzalemska	D3	Na Poriei	D2	Tychonova	A1
Jilska	C3	Na Prikope	D3	Tynska	C2 D2
Jindrisska	D3	Na Valech	A1 B1	U Luz Seminare	B2
Jirska	B2	Na Zderaze	C4	U Milosrdnych	C2
Jungmannova	C3 C4	Naprstkova	C3	U Prasneho mostu	A1
Kaprova	C2	Narodni	C3	U Sovovych Mlynu	B3
Karlova	C3	Navratilova	C4	Ujezd	B3
Karlovo namesti	C4	Nekazanka	D3	Uvoz	A2
Karluv Most	B3	Nerudova	A2	V Jame	D4
Karmelitska	A3	Nostcova	B3	V jirchrich	C4
Karoliny Svette	B3 C3	Opatovicka	C4	V Kolkovne	C2
Ke Hradu	A2	Opletalova	D3 D4	V Kotocich	C3
Klarov	B2	Osrtrvni	C4	V Smeckach	D4
Klimentska	D2	Palackeho	C4 D4	V Tunich	D4
Konviktska	C3	Panska	D3	Vaclavkova	A1
Korenskeho	B4	Parizska	C2	Vaclavske namesti	D3 D4
Kosarkovo Nabrezi	B2	Pavla Svandy	B4	Valdstejska	B2
Kostecna	C2	Perlova	C3	Vejvodova	C3
Kosteini	D1	Perstyne	C3	Vezenska	C2
Kozi	C1 C2	Petrinska	B4	Vitezna	B4

Vladislavova	C3 C4	Vsehrdova	B3	Zborovska	B3 B4
Vlasska	A2 A3	Wilsonova	D3 D4	Zelezna	C2 C3
Vodickova	C4	Zam schody	A2	Zitna	C4 D4
Vodni	B4	Zatecka	C2	Zlatnicka	D2
Vorsilska	C3 C4				