



Foto: Carl Tronders/unsplash



Ölands Turistbyrå



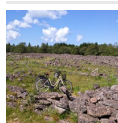
Oscar Nord/unsplash



Ölands Turistbyrå

Välkommen till Sveriges minsta landskap som även är en ö full av storslagna äventyr. Här kostar de bästa sakerna i livet inte ett öre; de fantastiska naturlandskapen är gratis för alla att njuta av. Med över 300 kilometer kust, otaliga stränder, mer än 75 naturreservat, det vidsträckta Stora Alvaret och det världsarvslistade jordbrukslandskapet på södra Öland råder det ingen brist på naturens underverk. En extra bonus är de 28 olika arterna av orkidéer som finns över hela ön. Välkomna till Öland!

### Featured



#### Cykelleder

Cykellederna är tydligt markerade längs de små vägarna på Öland. Den 450 kil...



#### J.A.G.S museum – Johan Aug...

Välkommen till Gustaf-Jons fantasivärld skapad av figurer hämtade från sagor...



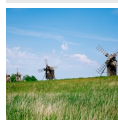
#### Cykla på Öland

Ge dig själv gott om tid att cykla på Öland. Rulla längs snirkliga vägar gen...



#### Stora Alvaret

Stora Alvaret är ett vidsträckt område av karg kalkstenslätt som täcker de ...



#### Ölands väderkvarnar

Väderkvarnarna är vinddrivna och ger det öländska landskapet sin karaktärist...

### Topp 5



#### VIDA museum & konsthall

VIDA museum & konsthall ligger längs väg 136, nio kilometer söder om Borghol...



#### Sollidens slott

Solliden är den svenska kungafamiljen sommarresidens som de besöker flera gå...



#### Eketorps borg

Eketorps borg är ett helt utgrävt och rekonstruerat gammalt fort, där rekons...



#### Ölands museum Himmelsberga

Himmelsberga är Ölands mest autentiska by som numera är ett friluftsmuseum. ...



#### Borgholms slott

Borgholms slott står som en karaktäristisk siluett mot Ölandshimlen och vitt...

## ÖN



Ölands Turistbyrå

Sveriges minsta landskap Öland har mycket att erbjuda. Varje kvadratkilometer har något för alla besökare. Allt du behöver göra är att ta dig över Ölandsbron (6 072 meter) och börja upptäcka.

Det finns:

- cirka 500 kilometer kust
- cirka 350 öländska väderkvarnar
- 34 socknar med egna kyrkor (vissa har till och med två)
- cirka 20 fornborgar
- otaliga runstenar och andra fornlämningar
- 32 olika orkidéarter
- över 70 naturreservat
- 1 världsarv
- över 50 badplatser

... och mycket, mycket mer.

Du är välkommen att hitta din egen favoritplats.

Ölands längd: 137 kilometer

Landskapsblomma: Tovsippa

Ölands bredaste punkt: 16 kilometer

Landskapsdjur: Näktergal

Landyta: 1 344 kvadratkilometer

Landskapsfisk: Flundra

Högsta punkt: 57,4 meter över havet

Landskapsinsekt: Roseningad gräshoppa

Invånarantal: cirka 26 000

Landskapssten: Ortoceratitkalksten

Kommuner: Borgholm och Mörbylånga

Landskapssvamp: Vårmusseronen

Landskapsrätt: Kroppkakor (potatis- och fläsklimpar), lufsa (potatispannkakor)

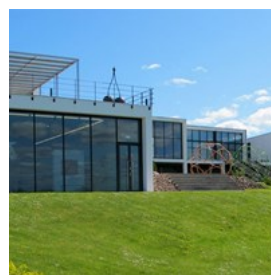
## TOPP 10



L.G.foto/cc by-sa 4.0/wikimedia (image cropped)

10 intressanta platser på Öland

### VIDA museum & konsthall



VIDA museum & konsthall ligger längs väg 136, nio kilometer söder om Borgholm. Museet har ett fantastiskt kustläge uppe på toppen av en

sluttning med en hisnande vacker utsikt över Kalmarsund. Dagens 2 000 kvadratmeter stora byggnad av glas, betong, järn och trä står på historisk mark strax norr om Halltorps Vårdshus.

Detta museum för samtida konst visar imponerande glaskonst av Bertil Vallien och Ulrica Hydman-Vallien. Här kan du utforska flera milstolpar inom konsten från början av 1960-talet samt det allra senaste inom glas, keramik, skulptur och målning.

Foto: Ölands Turistbyrå

Adress: Halltorp, Borgholm

Telefon: +46 485 774 40

Internet: [www.vidamuseum.com](http://www.vidamuseum.com)

Mer info: VIDA har två konstgallerier, tre museiavdelningar, en stor museibutik och ett kafé/bistro.

### Sollidens slott



Solliden är den svenska kungafamiljen sommarresidens som de besöker flera gånger om året. På uppdrag av drottning Victoria, och på inrådan av sin läkare Axel Munthe, stod det medelhavsinspirerade slottet färdigt 1906. Munthe ansåg att Ölands rikliga solsken och syrerika luft skulle förbättra drottningens hälsa. Än idag njuter kungligheterna av den öländska solen. Sollidens slott är öppet för besökare under sommarmånaderna, med tillgång till kafé, butik, paviljong med utställningar och de flesta parkerna.

Foto: Anna Schibli/Ölands Turistbyrå

Adress: Sollidenvägen, Borgholm

Öppettider: Mitten av maj till mitten av september

Telefon: +46 70 561 53 56

Internet: [sollidenslott.se/solliden-palace](http://sollidenslott.se/solliden-palace)

Email: [sollidenslott@sollidenslott.se](mailto:sollidenslott@sollidenslott.se)

### Eketorps borg



Eketorps borg är ett helt utgrävt och rekonstruerat gammalt fort, där rekonstruktionerna har utförts direkt på de arkeologiska resterna.

Innanför ringväggen, som är fem meter hög och sex meter bred, ligger det stenhus från järnåldern och medeltida timmerbyggnader, alla rekonstruerade med traditionella hantverkstekniker och material.

Foto: L.G.foto/cc by-sa 4.0/wikimedia (cropped)(image cropped)

Adress: Eketorps Borg, Degerhamn

Telefon: +46 485 479 90

Internet: [www.eketorpsborg.se](http://www.eketorpsborg.se)

Email: [eketorpsborg@morbylanga.se](mailto:eketorpsborg@morbylanga.se)

### Ölands museum Himmelsberga



Himmelsberga är Ölands mest autentiska by som numera är ett friluftsmuseum. Himmelsberga är en dubbel radby, vilket

betyder att det ligger ladugårdslängor på båda sidor om den lilla bygatan.

Museets hjärta består av flera stora gårdar med byggnader från 1700- och 1800-talet. Boningshuset har fortfarande de ursprungliga möblerna och de gamla stallen är fulla med verktyg och utrustning som användes på gårdarna förr i tiden.

Kaféet säljer nybakat bröd och varma pajer och du kan köpa äkta öländskt hantverk i bybutiken.

Himmelsberga ställer ut konsthantverk i sina två gallerier. Det finns också ett konstmuseum med både äldre och mer moderna Ölandsmålningar.

Foto: Ölands Turistbyrå

Adress: Himmelsberga bygata 1, Borgholm

Telefon: +46 73 314 67 04

Internet: olandsmuseum.com

### Borgholms slott



Borgholms slott står som en karaktäristisk siluett mot Ölandshimlen och vittnar om Sveriges rika historiska arv. Slottet är känt som Nordens mäktigaste ruin och har fungerat som både försvarsanläggning och renässanspalats sedan det byggdes på 1100-talet. Efter en förödande brand år 1806 finns endast kalkstensmurarnas nakna former kvar av all den forna prakten. Trots detta erbjuder slottet fortfarande en unik upptäcktsfärd genom svensk, nordisk och europeisk historia.

Foto: Ölands Turistbyrå

Adress: Borgholms Slottsruin, Sollidenvägen 5, Borgholm

Telefon: +46 485 885 00

Internet: borgholmsslott.se

Email: borgholms.slott@borgholm.se

### Naturum Trollskogen



Naturreservatet Trollskogen ligger på Ölands nordostligaste udde och är en del av Ekopark Böda. Många av skogens träd är mellan 100-200 år gamla. Krokiga tallar har skulpterats av vindarna från havet och förvrängts till fantasifulla former. Här hittar du också gran och mäktiga ekar.

Foto: Ölands Turistbyrå

Adress: Trollskogsvägen 20, Byxelkrok

Telefon: +46 10 223 85 70

Internet: www.naturumtrollskogen.se

Email: naturum.trollskogen@lansstyrelsen.se

### Långe Jan fyr



Långe Jan tändes första gången den första november 1785 efter en byggnadstid på nästan två år. Fyren byggdes förmodligen av bland annat ryska krigsfångar med byggstenar från ett närliggande medeltida kapell. Långe Jan är Sveriges högsta fyr och reser sig som en ledstjärna över Ölands södra udde. Fyrtornet är 41,6 meter högt och 197 trappsteg tar dig upp till balkongen. Fyren vitputsades 1845 och någon gång under senare delen av 1800-talet fick den sin ring, under första tiden röd för att sedan ändras till svart. Fyren elektrifierades år 1948 och är i dag obemannad och helt automatisk.

Omgiven av fågelstationen Ottenby är Långe Jans arv lika bestående som kustvindarna. Här välkomnas besökare varje sommar att klättra upp i tornet och njuta den magnifika utsikten över hav och himmel.

Foto: David Castor/public domain/wikimedia(image cropped)

Adress: Långe Jan, Ottenby 401, Degerhamn

Telefon: +46 485 66 10 93

Internet: www.oland.se/fyren-lange-jan-olands-sodra-udde

### Ottenby fågelstation



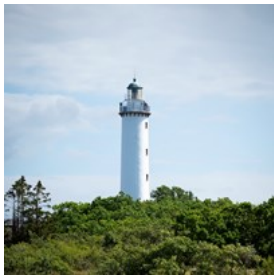
Ottenby på södra Öland är ett av de bästa områdena för fågelskådning i Sverige - 377 arter har observerats här. Ett besök på Öland erbjuder fantastiska möjligheter till fågelskådning året runt.

Ottenby fågelstation grundades 1946 och har sedan dess bedrivit en omfattande fågelforskning. Cirka 20 000 fåglar ringmärks

varje år. Ottenby är också involverat i fågelmigrationsforskningsprojekt på ön Capri i Italien och i Nigeria.

Foto: Matthiaswenig.naturfotografie/cc by-sa 4.0/wikimedia (cropped)(image cropped)  
Adress: Ottenby Fågelstation, Ottenby 401, Degerhamn  
Telefon: +46 485 16 09 09  
Internet: [www.ottenby.se](http://www.ottenby.se)

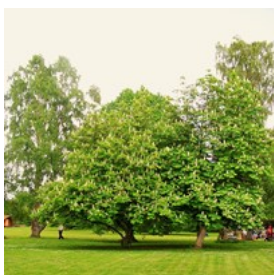
### Långe Erik fyr



Vid Ölands norra udde och stora grund står fyren Långe Erik, ett 32 meter högt vitputsat kalkstenstorn. Under delar av sommaren finns det möjlighet att gå in i fyren och klättra de 138 trappstegen upp till balkongen på cirka 28 meters höjd som ger besökarna en fantastisk utsikt över det omgivande havslandskapet.

Foto: Per-Åke Adolfsson/unsplash  
Adress: Holmvägen 101, Byxelkrok  
Telefon: +46 73 076 53 41  
Internet: [www.oland.se/fyren-lange-erik-olands-norra-udde](http://www.oland.se/fyren-lange-erik-olands-norra-udde)

### Skäftekärr järnåldersby



I Skäftekärr nära Böda på norra Öland ligger en järnåldersby med ett 20-tal välbevarade stenhusfundament spridda över 10 gårdar från 300–700 e.Kr. I hjärtat av järnåldersbyn finns resterna av en hövdinggård som består av fyra husfundament. Intill denna historiska plats ligger det "nya järnålderslandskapet" med en rekonstruerad version av ett av dessa typiska hus och de förkolnade resterna av en tidigare rekonstruktion.

Parken i Skäftekärr är hem till en imponerande

samling av cirka 140 olika arter av träd och buskar som tillsammans bildar ett arboretum. Skäftekärr är en del av Böda Ekopark som har ett flertal sevärdheter. Här finns även Skäftekärr café, hotell och konferens inrymt i den ståtliga jägmästarbostaden. För de små bidrar en populär hinderbana till äventyret.

Foto: Ölands Turistbyrå  
Adress: Kullenvägen 88, Löttorp  
Öppettider: Juli till mitten av augusti: mån-fre 12-19, gratis guidad tur börjar klockan 13  
Telefon: +46 70 427 03 61  
Internet: [www.alltpaoland.se/platser/skaftekarr-jarnaldersby/](http://www.alltpaoland.se/platser/skaftekarr-jarnaldersby/)

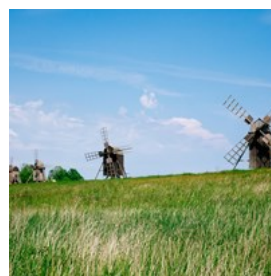
### SE & GÖRA



Samuel Horn af Rantzien/unsplash

Vidsträckta stränder där barnen kan leka och du kan ta ett uppfriskande dopp. Konst och hantverk för alla smaker. Svensk och skandinavisk historia. Underhållning som sträcker sig från zoo-besök till nattklubbar.

### Ölands väderkvarnar



Väderkvarnarna är vinddrivna och ger det öländska landskapet sin karaktäristiska silhuett. I mitten av 1800-talet hade Öland cirka 2 000 kvarnar och vid sekelskiftet 1900 var antalet i stort sett oförändrat. Varje gård med självrespekt hade sin egen kvarn, något som



World's  
Best Eco Friendly  
Golf Facility



Sweden's  
Best Golf Hotel

## You will find Ekerum Resort in the heart of Öland, between the blooming fields of orchids, the mile-long beaches and prehistoric sites.

Öland, being an island, is the Mallorca of Scandinavia with an excellent climate that allows golf to be played in the sun all year round and is accessible by car crossing the scenic Öland bridge from mainland Sweden. The two 18-hole courses are the most visited and appreciated in Scandinavia.

However, it is not only the golf that gives Ekerum its popularity. It also serves up a broad selection of activities and facilities, such as restaurants, spa, boutique, ice cream café, pizzeria, paddle tennis, mtb, art gallery, running tracks and long beaches - **Ekerum has it all!**

With a vast selection of room types ranging from suites up to 80sq m to two-bedroom apartments, Ekerum is the perfect stay for a vacation. Welcome to us!

### **Book our popular golfpackage for 3 days and pay only for 2!**

3 x accommodation, 3 x breakfast, 3 x  
two-course dinner and 3 x greenfee  
18 holes

### **Price from 2595 SEK per person**

For terms of reservation, please visit  
[www.ekerum.com](http://www.ekerum.com).



**EKERUM**  
RESORT ÖLAND

0485-80 000 • [www.ekerum.com](http://www.ekerum.com)

nästan blev outhärligt när allt fler började med djuruppfödning.

Några kända kvarnar på Öland är kvarnraden i Lerkaka som många anser är de vackraste och mest välbevarade på Öland. Störlinge är hem till den vanligaste typen av kvarn, den så kallade stubbkvarnen. Det finns också Höghälls kvarn i Högsrums socken och kvarnarna vid Resmo rastplats.

Av de cirka 2 000 kvarnar som fanns på ön under 1800-talet kvarstår idag cirka 355. Antalet kvarnar började minska i början av 1900-talet med tillkomsten av ny teknik och effektiva ångkvarnar som gjorde lantbrukarnas väderkvarnar överflödiga.

Foto: Jānis Beitīņš/unsplash

Adress: Lerkaka kvarnar, Lerkaka, Färjestaden

## Ölands Djur & Nöjespark



Ölands Djur & Nöjespark erbjuder en fulländad upplevelse för hela familjen. Det är en stor djurpark med 160 arter och 1 650 djur från hela världen. Parken är engagerad i världsomspännande naturskyddsprojekt, skolundervisning och forskning på universitetsnivå. Vattenparken med sina piratäventyr sträcker sig över 15 000 kvadratmeter. I nöjesparken kan du åka berg-och dalbanor, karuseller och andra attraktioner. Det finns även snällare alternativ för de yngre. Säsongs-cirkus, dinosauriepark, lekplatser och utställningar är också en del av äventyret.

Foto: Ölands Djurpark

Adress: Ölands Djurpark, Djurparksvägen 1, Färjestaden  
Telefon: +46 485 392 22

Internet: [olandsdjurpark.com](http://olandsdjurpark.com)

## Cykla på Öland



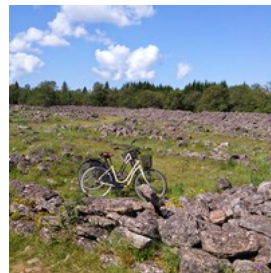
Ge dig själv gott om tid att cykla på Öland. Rulla längs snirkliga vägar genom det vackra landskapet och beundra de natursköna

omgivningarna. Du kommer sannolikt att vilja stanna och titta närmare på många av de platser du passerar, så varva ner en växel, trampa lite saktare och njut av varje stund som cykelturen erbjuder.

Foto: Ölands Turistbyrå

Internet: [www.oland.se/cykla](http://www.oland.se/cykla)

## Cykelleder



Cykellederna är tydligt markerade längs de små vägarna på Öland. Den 450 kilometer långa cykelvegen Ölandsleden tar dig runt hela ön. Du

kan välja ett kortare segment om du inte vill cykla hela rundan. Sverigeleden går från Ölandsbron till Grankullavik. Ekoparkcykelleden är en 40 kilometer lång tur genom Bödaskogen som är en del av Sveaskogs Ekopark.

Foto: Ölands Turistbyrå

Internet: [swedenbybike.com/cykelleder/olandsleden/](http://swedenbybike.com/cykelleder/olandsleden/)

## Böda Ekopark



Böda Ekopark erbjuder ett säreget och spännande landskap på Ölands nordligaste spets. Här hittar du karga sandiga hedar med

vindvridna tallar, kalkhaltiga tallskogar med en

mångfald av orkidéer samt frodiga lövskogar med jätteekar. Bödas lockelse är inte begränsad till den natursköna miljön; kulturarvet är också mycket påtagligt. Det stora antalet välbevarade fornlämningar är unikt i norra Europa. Nästan helt intakta byar med husfundament, steninhägnader och gravplatser berättar hur livet var för tidigare Ölandsbor.

Foto: Ölands Turistbyrå

Adress: Böda station, Böda kronopark, Böda stationsväg 12, Löttorp

Internet: [www.oland.se/tio-utflyktsparl/or/boda](http://www.oland.se/tio-utflyktsparl/or/boda)

### Vandringsleder



Det finns gott om vandringsleder och markerade stigar på Öland. Böda vandringsled är en 50 kilometer lång vandringsled som går från Byerum Sandvik till Nabbelund på norra Öland. Leden är en del av Sveaskogs Ekopark.

Hälsans Stig är en underbar stig med omväxlande miljöer i Borgholm på centrala Öland. Leden är fyra kilometer lång och går genom ett naturreservat på Borgholms slott.

Borg till borg är en cirka 16 kilometer lång vandrings slinga som går mellan de två gamla borgarna Gråborg och Ismantorp mitt på ön.

Mörbylångaleden är cirka 77 kilometer lång och går genom unika natur- och kulturmiljöer från Träffpunkt Ölands Turistbyrå vid brofästet till Ottenby Vandrarhem vid södra udden.

Foto: Ylva Lönnbom/Ölands Turistbyrå

Internet: [www.oland.se/vandra](http://www.oland.se/vandra)

### Station Linné – en inkörsport till Stora Alvaret



Station Linné är en fältforskningsstation i världsklass. Stationen ligger inbäddad i Stora Alvarets vackra landskap och är även ett centrum för naturturism under Ölands turistsäsong. Här finns en uppsjö av aktiviteter som tillgodoser alla åldrar och intressen. Unga upptäcktsresande kan gå med i Humlans naturspanare och upptäcka naturens underverk medan de lite äldre kan gå på alvar- och orkidévandringar. De mer äventyrliga kan följa med på Mystik i mörkret och se paddor, insekter och andra varelser som rör sig i natten.

Foto: Carl Tronders/unsplash

Adress: Ölands Skogsby 161, Färjestaden

Telefon: +46 485 385 84

Internet: [www.stationlinne.se/en](http://www.stationlinne.se/en)

Email: [info@stationlinne.se](mailto:info@stationlinne.se)

### Stora Alvaret



Stora Alvaret är ett vidsträckt område av karg kalkstensslätt som täcker de södra delarna av Öland. Cirka 37 kilometer långt och 15 kilometer brett utgör området en fjärdedel av öns totala yta. Alvarets främsta kännetecken är trädlösa hedar och en berggrund bestående av ordovicisk kalksten som ofta är blottad eller endast täckt med ett tunt jordlager. Det finns mindre områden med kalkstensslätt på andra delar av Öland och på vissa ställen i Västergötland, bland annat Kinnekulle. Med en speciell flora och ett stort antal unika djurarter har området historiskt använts som betesmark. Betet är nödvändigt för att förhindra att området blir bevuxet. Tillsammans med södra Ölands

kulturlandskap har Stora Alvaret utsetts till världsarv av UNESCO.

Foto: Malin Arnesson/Ölands Turistbyrå

Internet: [alltpaoland.se/platser/stora-alvaret](http://alltpaoland.se/platser/stora-alvaret)

Mer info: En alvar är en unik typ av miljö som kännetecknas av ett plant och glest landskap med tunna eller inga jordlager på en berggrund av kalksten eller dolomit.

### Sandviks Kvarn



Sandviks kvarn, belägen bara 30 kilometer norr om Borgholm, är inte bara en imponerande syn men också en resa in i historien. Det är en av världens största väderkvarnar och utan jämförelse Nordens största. Kvarnen byggdes ursprungligen 1856 i utkanten av Vimmerby men flyttades senare till Sandvik. Den är av holländsk typ vilket innebär att endast toppen, där vingarna sitter fast, är vridbar. Kvarnens består av åtta våningar och är cirka 26 meter hög. Avståndet mellan vingspetsarna är 24 meter. På bottenvåningen finns idag en mysig restaurang. Flera av de övriga våningarna har utrustning och redskap från tiden då kvarnen fortfarande var i bruk som erbjuder besökare en spännande inblick i det förflutna. I närheten finns en trevlig kafeteria och kiosk och du kan även spela boule, kägelspel eller varför inte en runda golf. Dessutom ligger kvarnen bara 200 meter från Sandviks fiskehamn som erbjuder fantastiska badmöjligheter. I området kring Sandviks kvarn hittar du även grillplats, pizzeria, hembageri och stora grönområden för olika aktiviteter.

Foto: L.G.foto/cc by-sa 4.0/wikimedia (cropped)(image cropped)

Adress: Stenhuggarvägen 3, Löttorp

Öppettider: Högsäsong (juni till augusti): dagligen 10-20.

Lågsäsong: dagligen 12-20.

Telefon: +46 485 261 72

Internet: [sandvikskvarn.se](http://sandvikskvarn.se)

Email: [info@sandvikskvarn.se](mailto:info@sandvikskvarn.se)

### Lådbilslandet Nöjespark



Lådbilslandet i Löttorp på norra Öland är en av öns största turistattraktioner. Här kör du bil på riktigt i en uppbyggd miniatyrstad och med vägar som slingrar sig genom landskapet. Bilarna har riktiga motorer och kör på asfalterade vägar med broar, rondeller och vägkorsningar. Välj mellan att köra en vanlig bil, buss, polisbil, lastbil eller till och med långträdare med släp.

För dig som älskar Formel 1-lopp och racing har Lådbilslandet två banor, en för mindre barn och en för de lite större. Det finns också en motocrossbana. Tävla med din bästa vän på Lådbilslandets trehjuliga motocrosscyklar.

Om du föredrar en mer avslappnad takt ska du prova jordbrukslandet. Här kan du köra minitraktorer med tillhörande jordbruksmaskiner. Det är ett bra ställe att börja på om det är ditt första besök på Lådbilslandet och du vill få en känsla för att styra, gasa och bromsa innan du ger dig ut på de mer trafikerade vägarna.

Om du fortfarande har energi kvar och vill prova på fler roliga saker finns det ett minitivoli med karuseller, lekpark och hinderbana. Efter allt skojigt kan det vara läge att varva ner en växel, så varför inte testa en tur med tåget? Eller var extra äventyrlig och ta dig över vattendammen i en flotte tillsammans med kompisarna! Och kom ihåg att besöka glasskiosken som pricken över i:et på ditt besök i Lådbilslandet.

Foto: Ölands Turistbyrå

Adress: Lådbilslandet Öland, Gaxa Skoggata 7, Löttorp

Telefon: +46 73 998 47 61

Internet: [www.ladbilslandetoland.com](http://www.ladbilslandetoland.com)

Mer info: Nöjesparken Lådbilslandet är perfekt för barn i åldrarna 2 till 10 år. Vuxna går in gratis.

### J.A.G.S museum – Johan August Gustafsson-museet



Välkommen till Gustaf-Jons fantasivärld skapad av figurer hämtade från sagor, myter, historia och Bibeln. Gustaf-Jon har

skapat folklöre och folkkonst som liknar Döderhultarn från Småland och Lim-Johan från Hälsingland, men med en speciell karaktär härledd från Ölands Alvar och dess nakna kustlandskap.

Foto: Ölands Turistbyrå

Adress: Segerstad 118, Degerhamn

Telefon: +46 70 583 65 83

Internet: [www.jagsmuseum.se](http://www.jagsmuseum.se)

### Ekerum Resort Öland



Ekerum Resort Öland är mer än bara golf.

Inrättningen erbjuder ett brett utbud av aktiviteter, såsom paddeltennis, boule, fotboll, löparbanor,

cykling på mountainbikes, yoga, tennis, gym och spa.

Kanske är det kombinationen av deras fantastiska kök, mysiga spa och betoning på att ha en aktiv livsstil som gör Ekerum till en av Sveriges mest fulländade kurorter och som nominerats till Europas Bästa Eventarena?

Släpp vardagsstressen och koppla av i den lugna

och harmoniska miljön med terapeuter och massörer, ett litet gym, bastu, pool och jacuzzi. En spa-behandling kommer att göra underverk för både kropp och själ.

Foto: Ekerum Resort Öland/Ölands Turistbyrå

Adress: Gårdsvägen 22, Borgholm

Telefon: +46 485 800 00

Internet: [ekerum.com](http://ekerum.com)

Email: [info@ekerum.com](mailto:info@ekerum.com)

### MAT



Ölands Turistbyrå/Visitoland

Ölands signaturrett, kroppkakan, är härligt okomplicerad. Denna smakrika regionala specialitet är gjord på råreven potatis, fylld med rimmat fläsk, kokad i vatten och sedan serverad med lingonsylt, skirat smör och grädde. Det är en måltid som står sig på egen hand och kräver inga sallader eller sidorätter. Ät bara och njut av de rika, okomplicerade smakerna i denna klassiska maträtt.

### Restaurang Öland



Med fokus på kvalitet skapar kocken på Restaurang Öland en extraordinär kulinarisk upplevelse. I den vackra restaurangen med

fantastisk utsikt kan du njuta av både luncher och à la carte-middagar. Alternativt kan du utforska en specialkomponerad

avsmakningsmeny med öländska delikatesser. Varför inte njuta av ditt besök i tornrummet med 360 graders panoramautsikt? Restaurang Öland är öppen året runt.

Foto: Ölands Turistbyrå  
Adress: Ekerum Resort Öland, Gårdsvägen 22, Borgholm  
Telefon: +46 485 80 000  
Internet: ekerum.com/mat/restaurang-oland  
Email: info@ekerum.com

### Lammet & Grisen



Restaurangen som erbjuder helstekt lamm och gris som specialitet. På Lammet & Grisen trancheras köttet av kockarna framför dina ögon så att du får exakt det du vill ha i rätta mängder. Som komplement till huvudrätten finns det en överdådig buffé full av sallader, grönsaker, bröd, såser, smör, chutneys, potatisrätter och en mängd andra aptitretande tillbehör. En speciell buffé för barn inkluderar favoriter som köttbullar och kycklingspett.

Baren har allt från läsk och öl till kvalitetsviner och sommarkrydder. Innan din måltid kan du njuta av ett glas champagne på den fantastiska takterrassen med utsikt över naturreservatet.

Foto: Ölands Turistbyrå  
Adress: Hornvägen 35, Lötörp  
Telefon: +46 485 203 50  
Internet: www.lammet.nu

### Klinta Bykrog



Klinta Bykrog är en naturlig mötesplats i Köpingsvik. Restaurangens kulinariska inspiration kommer från

kombinationen av medelhavsmat och svenska klassiker. Under sommarhalvåret går utegrillen varm med kött, fisk och fågel. Det dukas även upp buffé med goda tillbehör.

Foto: Ölands Turistbyrå  
Adress: Posthusgatan 1, Köpingsvik  
Öppettider: Öppettiderna varierar beroende på säsong  
Telefon: +46 485 725 72  
Internet: www.klintabykrog.nu

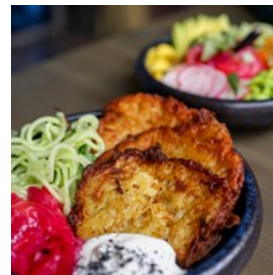
### Bo Pensionat



Restaurangen på Bo Pensionat är stolt över att erbjuda en meny med regionala specialiteter gjorda på lokala råvaror. Allt viltkött, inklusive rådjur och hjort, kommer från Ottenby på Öland eller från Småland. Lammet är noggrant utvalt från pålitliga partners över hela Öland och åtagandet att använda svenskt hängmörat nötkött är starkt. När det gäller fisken fångas den främst i Östersjön, med några få utvalda sorter från västkusten.

Foto: Ölands Turistbyrå  
Adress: Vickleby bygata 29, Färjestaden  
Öppettider: Öppettiderna varierar beroende på säsong  
Telefon: +46 485 360 01  
Internet: www.bopensionat.se/restaurang

### Restaurang Fågel Blå



Beläget vid Långe Jans fyr på Ölands södra spets fångar denna trevliga restaurang essensen av det unika landskapet. Med det bästa naturen har att erbjuda, både vad gäller upplevelser och ingredienser, är deras meny en härlig blandning av klassiska öländska rätter berikade med nyskapande, säsongsbetonade inslag. Missa inte

chansen att prova öländska specialiteter som den rustika potatispannkakan lufsa.

Foto: Valeria Boltneva/pexels

Adress: Naturum Ottenby, Ottenby 401, Degerhamn

Telefon: +46 485 66 12 01

Internet: restfagelbla.se

### Hotell Skansen Färjestaden



Hotell Skansen

Färjestaden har världens största whiskykällare med en imponerande samling på över 1 100 sorter.

Restaurangen erbjuder kulinariska läckerheter och välsmakande drycker noggrant utvalda av en sommelier. Hotellet är beläget i Färjestaden, bara ett stenkast från havet, och har en trevlig och lugn atmosfär.

Foto: Ölands Turistbyrå

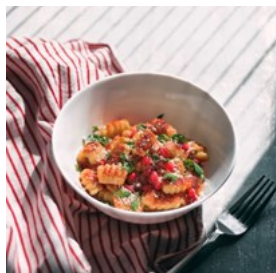
Adress: Tingshusgatan 1, Färjestaden

Öppettider: Sön-tors 11:30-21, fre & lör 11:30-22

Telefon: +46 485 30530

Internet: www.hotelskansen.com/mat-dryck/a-la-carte

### Borgholms Kök & Bar



Borgholms Kök & Bar började som ett litet gatukök i Borgholm 1995 med fokus på hamburgare och kryddad korv. De klassiska

rätterna O'Så Gott! och O'Så Vansinnigt Gott! finns fortfarande på menyn. Regelbundna evenemang inkluderar vin-, whisky- och ölprovningar tillsammans med speciella kulinariska teman.

I sportbaren kan du njuta av Happy Hour året runt från 16:00 till 18:00. En bred cocktailmeny med över sextio alternativ finns i baren, inklusive alkoholfria varianter.

Foto: Zoe/unsplash

Adress: Östra Kyrkogatan 11, Borgholm

Telefon: +46 485 56 27 60

Internet: borgholmskoket.se

Email: eva.borggrillen@gmail.com

### Eksgården Krog & Rum



Eksgården ligger i en ombyggd ladugård och stall och erbjuder klassiska svenska rätter samt gourmeträtter varav många är baserade på

lokala råvaror från Öland. På ljusa sommarkvällar är det härligt att sitta i den stora trädgården. Vårdshuset är stolt över att vara en av de få utvalda inrättningar som listas i den prestigefyllda White Guide.

Foto: Ölands Turistbyrå

Adress: Gårdby 149, Färjestaden

Öppettider: Tors-lör 17-22

Telefon: +46 70 746 06 70

Internet: eksgarden.com/restaurang-middag-kvall-oland

Email: info@eksgarden.com

### Galleri Blå Porten



Galleri Blå Portens matsal erbjuder panoramautsikt över odlingsmarkerna som sträcker sig ända till Östersjöns horisont.

Målet är att se till att allt på din tallrik är lokalt producerat, enkelt och smakrikt. Restaurangen har en bar med fullständiga rättigheter.

Foto: Engin Akyurt/pexels

Adress: Alby 123, Mörbylånga

Öppettider: Öppettiderna varierar beroende på säsong

Telefon: +46 76 315 18 15

Internet: blaporten.se/Cafe-restaurang

Email: info@blaporten.se

### Gamla Televerket



Gamla Televerket har en liten bistro och vinbar. Från menyn kan du beställa både små och större rätter. Naturligtvis är gästerna också

välkomna att umgås i baren och njuta av en öl, en cocktail eller en kopp nybryggt kaffe.

Foto: Alex Favali/pexels

Adress: Västra Kyrkogatan 20, Borgholm

Öppettider: Öppettiderna varierar beroende på säsong

Telefon: +46 485 60 01 08

Internet: [gamlateleverket.se/restaurang-borgholm](http://gamlateleverket.se/restaurang-borgholm)

### Halltorps Gästgiveri



Mitt på Öland, vid åsen med utsikt över Kalmarsundet, ligger herrgården Halltorps Gästgiveri. Byggnaden har förändrats mycket

sedan den befann sig i kungligt ägo och rymmer idag ett välrenommerat hotell och restaurang som är öppet året runt.

Foto: Ölands Turistbyrå

Adress: Halltorps Gästgiveri, Halltorp 105, Borgholm

Öppettider: Dagligen 12-21

Telefon: +46 485 850 00

Internet: [www.halltorp.se/halltorps-gastro](http://www.halltorp.se/halltorps-gastro)

Mer info: Belägen i närheten av VIDA Museum & Konsthall

### Hamngrillen i Färjestaden



Denna restaurang utan krusiduller erbjuder hamburgare, olika typer av grillade rätter och svalkande glass. Öppet året runt.

Foto: Kwon Junho/unsplash

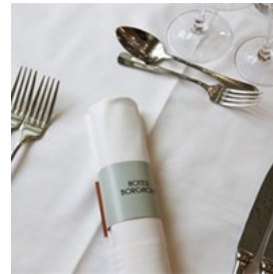
Adress: Södra Hamnplan 2, Färjestaden

Öppettider: Sön-tors 11-19, fre & lör 11-20

Telefon: +46 485 303 07

Internet: [hamngrillen.se](http://hamngrillen.se)

### Hotell Borgholm



Detta smakfulla boutiquehotell erbjuder omtanke in i minsta detalj. I den förstklassiga restaurangen tas arvet från Karin Franssons

legendariska mat till nya höjder. En destination för finsmakare.

Restaurangen tilldelades en stjärna i Michelin Nordic Guide 2021 och fungerar som en mötesplats för gourmeter från när och fjärran. En kombination av kvalitet, tradition och kreativ glädje präglar alla rätter som serveras.

Foto: Ölands Turistbyrå

Adress: Trädgårdsgatan 15-19, Borgholm

Telefon: +46 485 770 60

Internet: [www.hotellborgholm.com/prisbelont-restaurang-och-mat-pa-oland](http://www.hotellborgholm.com/prisbelont-restaurang-och-mat-pa-oland)

Email: [info@hotellborgholm.com](mailto:info@hotellborgholm.com)

### Kackelstugan



Kackelstugans meny innehåller främst kycklingrätter inspirerade av globala recept framställda med lokala ingredienser.

Prova bland annat Kackel Special, Sörby Jerk, Cape Malay, Gunnars Lammgryta och Öland Chili.

Foto: Ölands Turistbyrå

Adress: Västra Sörbys Bygata 16, Borgholm

Telefon: +46 485 56 02 36

Internet: [kackelstugan.com](http://kackelstugan.com)

Email: [info@kackelstugan.com](mailto:info@kackelstugan.com)

## Kalk



Kalks specialitet är gourmethamburgare. Utöver matutbudet är Kalk ett underhållningsnav på norra Öland med

nattklubb, levande musik och ståupp-komedikvällar.

Restaurangen är verksam under sommarmånaderna (juni till augusti) och Ölands Skördefest. På vintern är tanken att hålla öppet åtminstone en helg i månaden.

Foto: Ölands Turistbyrå

Adress: Marknadsvägen 12, Löttorp

Öppettider: Mån-tors 11:30-17, fre & lör 11:30-21, sön 12-16

Telefon: +46 485 200 80

Internet: kalk-oland.se

## Kvarnkrogen Grönhögen



Kvarnen, som byggdes 1884 och flyttades till Öland 1916, är av holländsk typ och har fungerat som restaurang sedan 1978. Från påsk

och framåt står Kvarnkrogens lunchbuffé uppdukad med vällagad husmanskost som även faller barnen i smaken och lite mer "spännande" rätter för äventyrliga smaklökar.

Foto: Fry72, Karel Frydrýšek/cc by-sa 4.0/wikimedia (cropped)(image cropped)

Adress: Eketorpsvägen 1, Degerhamn

Öppettider: Fre & lör 12-20, sön 12-19

Telefon: +46 485 66 11 40

Internet: [www.oland.se/kvarnkrogen-gronhogen](http://www.oland.se/kvarnkrogen-gronhogen)

## Kårehamns Fisk & Havskök



I den pittoreska fiskebyn Kårehamn på norra Öland erbjuder Kårehamns Fisk & Havskök öns största fisk och skaldjurssortiment. Njut av smakupplevelserna på plats tillsammans med en passande dryck.

Du kan avnjuta delikatesserna direkt i restaurangen vid hamnen. Alternativt besöker du deras fiskaffär som har öppet året runt där du kan handla färska råvaror till ditt eget kök.

Foto: Ölands Turistbyrå

Adress: Kårehamnsvägen 83, Köpingsvik

Öppettider: Öppet året runt

Telefon: +46 485 66 55 17

Internet: [karehamnshavskok.se](http://karehamnshavskok.se)

Email: [info@karehamnshavskok.se](mailto:info@karehamnshavskok.se)

## Restaurang Dockside



Restaurang Dockside ligger på Strand Hotell i Borgholm. Köksmästare Mattias Söderberg skapar internationella rätter på öländskt vis, ofta med inslag från det franska köket. Det är inte för inte som Öland har fått smeknamnet Nordens Provence! Söderbergs breda kulinariska bakgrund inspirerar till ett imponerande utbud av rätter. Gästerna kan njuta av de smakrika kreationerna medan de beskådar solnedgången över Kalmarsundet.

Foto: Ölands Turistbyrå

Adress: Strand Hotell Borgholm, Villagatan 4, Borgholm

Öppettider: Öppettiderna varierar beroende på säsong

Telefon: +46 485 888 88

Internet:

[strandborgholm.se/mat-och-dryck/restaurang-dockside](http://strandborgholm.se/mat-och-dryck/restaurang-dockside)

### Restaurang Pappa Blå



Njut av uteservering på den bästa platsen i stan. Här erbjuds en à la carte-meny, dagens rätt och pizza på svenskt vis. Fullständiga

serveringsrättigheter.

Foto: Enric Cruz López/pexels  
Adress: Storgatan 3K, Borgholm  
Telefon: +46 485 125 01  
Internet: [www.pappabla.se](http://www.pappabla.se)

### Restaurang Slottshöjden



Upplev mat lämpad för en kung! Koppla av och njut av den härliga kombinationen av hemlagad mat och panoramautsikt över

Borgholms slott och Borga Hage naturreservat.

Foto: Ölands Turistbyrå  
Adress: Sollidenvägen 6, Borgholm  
Öppettider: Öppettiderna varierar beroende på säsong  
Telefon: +46 485 122 77  
Internet: [slottshojden.nu](http://slottshojden.nu)

### Restaurang Trädgårdsgatan 26



En av Sveriges kulinariska klenoder ligger undangömd en halv trappa ned i en av Borgholms vackra gamla byggnader. På

Trädgårdsgatan 26 skapar krögaren Jonas Åhman rätter med lokala och mer långväga råvaror med ambitionen att förse gästerna med en minnesvärd kväll. Njut av förträfflig mat, dryck och service i denna pittoreska grannkrog!

Foto: Ölands Turistbyrå

Adress: Trädgårdsgatan 26, Borgholm  
Öppettider: Öppettiderna varierar beroende på säsong  
Telefon: +46 485 772 42  
Internet: [jonassmaker.se/tg26](http://jonassmaker.se/tg26)

### Sandviks Fisk & Hamnkök



Längst ut på piren i Sandvik hittar du Sandviks Fisk & Hamnkök som är en kombination av restaurang och fiskaffär.

Här hittar du både färsk, rökt och gravad fisk. Hamnköket erbjuder flertalet fiskrätter, smörgåsar och baguetter. Förutom detta finns alternativa rätter som hamburgare, korv och pyttipanna. Restaurangen har fullständiga rättigheter.

Foto: Ölands Turistbyrå  
Adress: Stenhuggarvägen 18, Löttorp  
Öppettider: Öppettiderna varierar beroende på säsong  
Telefon: +46 485 261 40  
Internet: [www.instagram.com/sandviksfisk](http://www.instagram.com/sandviksfisk)

### Arontorps Kroppkakor & Mat



Arontorps erbjuder ett varierat urval av traditionella svenska lunchrätter. Det du absolut måste prova är deras fantastiska

kroppkakor som serveras med potatismos och lingon.

Foto: Ölands Turistbyrå  
Adress: Torslunda 102, Färjestaden  
Öppettider: Mån-fre 08-18, lör & sön 08:30-18  
Telefon: +46 485 388 87  
Internet: [kroppkakor.se](http://kroppkakor.se)  
Mer info: Kroppkakor och andra rätter från Arontorps finns nu också på Ölands Köpstad i Färjestaden.

## KAFÉER



Solliden slott/Visitoland

Kafékulturen på Öland är en blandning av tradition och modernitet som speglar öns unika charm. Ön tillgodoser en mängd olika smaker med allt från pittoreska, familjeägda inrättningar i historiska miljöer till moderna stadskaféer. Njut av en fika i rustika trädgårdskaféer eller på strandnära platser med fantastisk utsikt över Östersjön. Många kaféer säljer också lokala produkter, däribland nybakat bröd, hemlagad sylt och traditionellt framställd ost - alla förträffliga smakprov på Ölands kulinariska arv. Kafékulturen här handlar inte bara om mat och dryck; det handlar om att koppla av, njuta av naturen och uppleva ölivets långsamma, fridfulla tempo.

### Ölands Karameller



En gammal byskola har förvandlats till en karamellfabrik och godisaffär där du kan se godis tillverkas på traditionellt sätt. Det finns också ett litet sockermuseum och ett mysigt kafé som bland annat serverar eftermiddagste.

Foto: Image Provided by Ölands Karameller (cropped)

Adress: Bredsåtra 6, Köpingsvik

Öppettider: Öppet på sommaren och under Skördefesten

Telefon: +46 485 751 15

Internet: [www.olands-karameller.se](http://www.olands-karameller.se)

Email: [info@olands-karameller.se](mailto:info@olands-karameller.se)

### Kaffestugan



Du hittar mysiga

Kaffestugan bland de traditionella byggnaderna i den öländska radby som finns på Ölands Museum Himmelsberga. Njut av kaffe, smörgåsar och andra delikatesser, antingen i skuggan av det magnifika valnötsträdet som står mitt på gården eller inomhus framför den öppna brasan.

Foto: Ellie Ellien/unsplash

Adress: Ölands Museum Himmelsberga, Himmelsberga bygata 1, Borgholm

Telefon: +46 73 314 67 04

Internet: [olandsmuseum.com/kaffestugan](http://olandsmuseum.com/kaffestugan)

### Kaffetorpet



Kaffe och kakor har serverats på Kaffetorpet sedan 1890. Här kan du välja bland smörgåsar, sallader, våfflor, pajer, glass och ett otal drycker. Den färskpressade juicen görs på äpplen som har handplockats från cirka 250 träd i nejden. Det finns även en barnmeny. Kaffetorpet ligger på Sollidens slott och i anslutning till Borga Hage naturreservat.

Foto: Solliden slott

Adress: Sollidens Slott, Borgholm

Öppettider: Öppettiderna varierar beroende på säsong

Telefon: +46 70 551 53 35

Internet: [sollidensslott.se/mat-dryck/kaffetorpet](http://sollidensslott.se/mat-dryck/kaffetorpet)

Email: [sollidensslott@sollidensslott.se](mailto:sollidensslott@sollidensslott.se)

### Galleri Café Båthuset



Galleri och Café Båthuset är inrymt i en gammal sjöräddningsstation från år 1912. Lokalen är vacker som en kyrka och utsikten över hamnen och havet, med Långe Jans fyr i fonden, är magnifik.

Prova deras hembakade bakverk, läckra smörgåsar, fräscha sallader, "Båthuset Special" glass, ostfat och olika drycker.

Foto: Ölands Turistbyrå

Adress: Hamnvägen 15, Degerhamn

Telefon: +46 73 764 77 03

Internet: [www.instagram.com/galleri\\_cafe\\_bathuset](http://www.instagram.com/galleri_cafe_bathuset)

### Gårdby Lanthandel



Gårdby Lanthandel har anor från 1920-talet. Kaféet erbjuder hembakade kakor, tårter, smörgåsar, pajer och mycket mer.

Foto: Ölands Turistbyrå

Adress: Blomkvists väg 14, Färjestaden

Öppettider: Mån-fre 10-16

Telefon: +46 485 330 06

Internet: [www.oland.se/en/gardby-kafe-lanthandel](http://www.oland.se/en/gardby-kafe-lanthandel)

### Kaffestugan i Böda



Kaffestugan i Böda erbjuder läckra kakor, bakverk och härliga smörgåsar. Dessa kan avnjutas med nyrostat malet kaffe från deras eget rosteri eller med någon av deras fina teblandningar.

Ett absolut måste är att smaka på det

stenbakade Ölandsbrödet. Det finns även många andra sorter du kan prova, till exempel surdegsbröd, focaccia, bröd med torkad frukt och nötter, biscotti, knäckebröd och mycket mer.

Foto: Ölands Turistbyrå

Adress: Böda 48, Löttorp

Öppettider: Öppettiderna varierar beroende på säsong

Telefon: +46 485 221 27

Internet: [kaffestuganiboda.se](http://kaffestuganiboda.se)

Email: [info@kaffestuganiboda.se](mailto:info@kaffestuganiboda.se)

### Kaffestugan vid Ismantorps borg



Strax öster om den gamla fästningen bland hassel, enbär och ekar hittar du Kaffestugan. Här serveras kaffe och te, läsk och bullar, klibbig

chokladkaka med hasselnötter och smörgåsar gjorda av vedspisbakat kornbröd. Kaféet ligger mitt i Mittlandsskogen mellan byarna Långlöt och Högsrum.

Foto: Darren Richardson/unsplash

Adress: Ismantorps fornborg, Ismantorps borgväg 1, Borgholm

Borgholm

Telefon: +46 10 223 80 00

Internet: [kaffestuganismantorpsborg.se](http://kaffestuganismantorpsborg.se)

### Källa Glassgård



Välkommen till en av Ölands mest svalkande destinationer. Här kan du ge dig själv, din familj och dina vänner en underbar glassupplevelse i äkta öländsk miljö.

Ta god tid på dig när du går igenom den apptitretande glassmenyn. De omkring 30 välkomponerade och kreativa glasskombinationer har alla någon form av lokal

anslutning till ön. Här finns en glassvariant för alla, oavsett ålder eller smak.

Foto: Ölands Turistbyrå

Adress: Källagårdsvägen 2, Löttorp

Öppettider: Öppettiderna varierar beroende på säsong

Telefon: +46 485 271 37

Internet: kallaglassgard.se

### Köpingsviks Konditori



Köpingsviks Konditori är ett litet trevligt kafé och bageri som ligger mitt i Köpingsvik. Här kan du välja bland smörgåsar, kex, kakor, glass, bröd och kanelbullar. Uteservering finns.

Foto: Olena Bohovyk/unsplash

Adress: Köpingsvägen 22, Köpingsvik

Öppettider: Öppettiderna varierar beroende på säsong,

ons-sön från 08:00

Telefon: +46 485 724 00

Internet: www.kopingsvikskonditori.se

### Löttorps Konditori



Löttorps Konditori är ett traditionellt bageri och konditori som erbjuder alla sorters kakor och smörgåsar samt nybakat surdegsbröd.

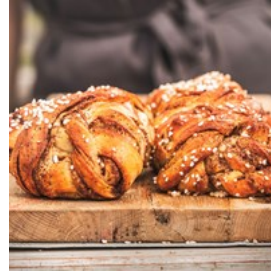
Foto: Eaters Collective/unsplash

Adress: Stationsvägen 1, Löttorp

Öppettider: Mån-fre 06-17, lör 06-13, sön stängt

Telefon: +46 485 203 07

### Mormors Stenugnsbageri & kaffestuga



Mormors Stenugnsbageri & kaffestuga ligger trivsamt vid hamnen i Stora Rör och här kan du i en lugn och familjär atmosfär njuta av nybakat

surdegsbröd och bullar. Kaféet är flerfaldigt nominerade av White Guide, en gång i kategorin "Årets Fikaställe" och två gånger i kategorin "Årets Hållbara Café". Bageriet strävar efter att enbart arbeta med ekologiska och KRAV-certifierade produkter.

Foto: Angela Kotsell/Shutterstock

Adress: Hamnplan 9, Färjestaden

Öppettider: Öppettiderna varierar beroende på säsong

Telefon: +46 72 552 68 86

Internet: www.mormorsihammen.se

Email: info@mormorsoland.se

### Södvik Bageri & Konditori



En före detta lantbutik som nu är ett bageri, kafé och pizzeria. Bland annat bakar de den goda stenugnsbakade Ölandslimpan och deras specialitet Södvikslimpan.

Foto: Oliver Plattner/unsplash

Adress: Gamla vägen 32, Löttorp

Öppettider: Fre 09-20, lör 09-13

Telefon: +46 73 022 91 28

Internet: olandsbagarn.se

### Vida Café



VIDA Museum har ett rymligt kafé som ligger mellan Norra hallen och Nedre hallen. Dessutom finns en takterrass med utsikt över Kalmarsundet.

Njut av en god kopp kaffe, utsökta smörgåsar, chokladkakor med rosenblad, sockerkakor eller utsökt konfekt gjord på kvalitetschoklad.

Foto: Ölands Turistbyrå

Adress: VIDA Museum & Konsthall, Landsvägen, Halltorp

Telefon: +46 485 774 40

Internet: [www.vidamuseum.com/vida-caf](http://www.vidamuseum.com/vida-caf)

Email: [info@vidamuseum.com](mailto:info@vidamuseum.com)

### Café Allégården Kastlösa



Skäm bort dig med Kaffe med dopp, den universella traditionen att doppa något sött i ditt kaffe. Café Allégårdens egna smörbakade kakor är något alldeles extra. Koppla av i den mysiga inomhusmiljön eller njut av solen på uteserveringen.

Foto: Ölands Turistbyrå

Adress: Allégården Kastlösa Hotell, Kastlösa Bygata 2, Mörbylånga

Telefon: +46 485 421 75

Internet: [kastlosa.se](http://kastlosa.se)

Email: [info@kastlosa.se](mailto:info@kastlosa.se)

### Störlinge Café



Kaféet ligger i Störlinge Lantbruks & Motormuseum. Här kan du koppla av och njuta av nybryggt kaffe, läckra kakor, krämig glass och goda smörgåsar i en behaglig miljö.

Foto: Ölands Turistbyrå

Adress: Störlinge Lantbruks & Motormuseum, Störlinge, Borgholm

Öppettider: Öppettiderna varierar beroende på säsong

Telefon: +46 70 586 72 04

Internet: [www.motormuseet.se](http://www.motormuseet.se)

Email: [info@motormuseet.se](mailto:info@motormuseet.se)

### ÖlandsChoklad hamncafé



ÖlandsChoklad är ett mysigt och prisbelönat kafé vid hamnkajen i Färjestaden som har öppet året runt. Kaféet erbjuder egentillverkad, handgjord choklad och glass av högsta kvalitet. Vissa vinterkvällar arrangeras provsmakningar och speciella evenemang.

Foto: Ölands Turistbyrå

Adress: Södra Hamnplan 5, Färjestaden

Öppettider: Mån-ons 11-18, tors & fre 11-21, lör 11-20, sön 11-16

Telefon: +46 485 345 15

Internet: [www.instagram.com/olandschoklad](http://www.instagram.com/olandschoklad)

### Nya Conditoret



På Nya Conditoret finns originalinredning sedan 1950-talet som ger den där alldeles speciella hemtrevliga känslan. Det är bara att glida ner i en av de sköna sofforna och njuta av hembakade kakor, bullar, tårtor, smörgåsar, med mera. Nya Conditoret ligger i centrala Borgholm.

Foto: Ölands Turistbyrå

Adress: Storgatan 28, Borgholm

Öppettider: Mån-fre 09-18, lör 09-16, sön 11-16

Telefon: +46 485 100 11

Internet: [www.nyaconditoret.se](http://www.nyaconditoret.se)

## GOLF



Ölands Turistbyrå

Golfare har tillgång till ett stort utbud av banor på Öland; allt från lummiga parkbanor till utmanande linksbanor. Här finns golfbanor för alla smaker och färdighetsnivåer.

### Byxelkroks Golfklubb



Byxelkroks Golfklubb är Ölands nordligaste bana och ligger i Enerum, ett område känt för sitt soliga väder. Det är en 9-hålsbana som passar spelare på alla nivåer, från nybörjare till erfarna golfare. Banan är omgiven av ängar och lövskogslandskap med ett rikt djurliv som bidrar till den trevliga upplevelsen.

Foto: Daniel Stenholm/unsplash

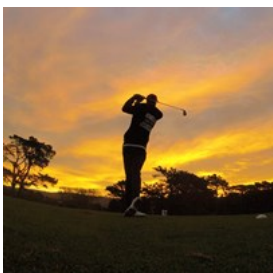
Adress: Byxelkroks Golfklubb, Per Nils väg 7, Byxelkrok

Telefon: +46 485 280 48

Internet: [byxelkroksgk.se](http://byxelkroksgk.se)

Email: [info@byxelkroksgk.se](mailto:info@byxelkroksgk.se)

### Böda Sand



har skaffat grönt kort.

Böda Sand erbjuder en 9-håls skogsbana som utmanar även de bästa spelarna. Alla är välkomna på Böda Sand, även du som ännu inte

Foto: David Goldsbury/unsplash

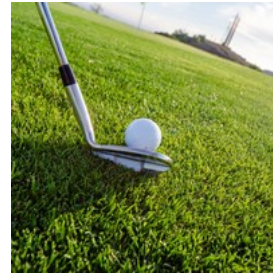
Adress: Böda Sandbadort, Bödasandsallén 11, Löttorp

Telefon: +46 485 222 00

Internet: [www.bodasand.se/gora/golf](http://www.bodasand.se/gora/golf)

Email: [info@bodasandsgk.se](mailto:info@bodasandsgk.se)

### Ölands Golfklubb



erhållit Svenska Golf förbundets miljöcertifikat.

Golfbanan är Ölands äldsta och norra Ölands enda 18-hålsbana. En högkvalitativ och miljövänlig bana som är guldcertifierad och har

Foto: Robert Ruggiero/unsplash

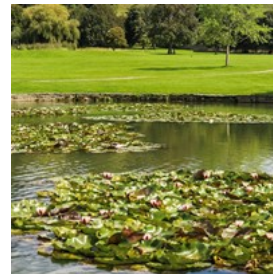
Adress: Ölands Golfklubb, Högby torp 45, Löttorp

Telefon: +46 485 272 00

Internet: [www.olandsgk.se](http://www.olandsgk.se)

Email: [kansli@olandsgk.se](mailto:kansli@olandsgk.se)

### Saxnäs Golfklubb



där både långspel och närspel sätts på prov. Det är en bana du aldrig tröttnar på.

En park- och skogsbana kantad av magnifika träd och ett antal utmanande vattenhinder. Saxnäs Golfbana har varierad golf i en fantastisk miljö

Foto: Thomas Allsop/unsplash

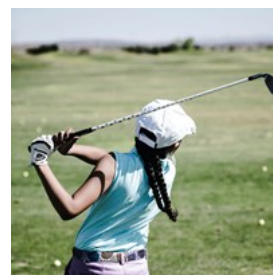
Adress: Saxnäs Golfklubb, Saxnäs 303, Färjestaden

Telefon: +46 485 350 35

Internet: [saxnasgolf.se](http://saxnasgolf.se)

Email: [info@saxnasgolf.se](mailto:info@saxnasgolf.se)

### LinksGolf Öland



LinksGolf Öland är en av två äkta linksbanor i Sverige med flera vattendrag, växlande vindar och många bunkrar. Banarkitekten,

smälänningen och före detta golfproffset Pierre Fulke, ritade banan i skotsk stil med ambitionen att bevara linksspelet i sin renaste och vackraste form. Denna kustbana är väl värd att spela.

Foto: Jopwell/pexels  
Adress: Golfvägen 1, Degerhamn  
Telefon: +46 76 196 20 00  
Internet: [www.linksgolfoland.se](http://www.linksgolfoland.se)  
Email: [info@linksgolfoland.se](mailto:info@linksgolfoland.se)

### Ekerum Resort Öland



Ekerum Resort Öland har en av Sveriges bästa golfbanor. Med två 18-hålsbanor och en pitch-and-putt finns det golfmöjligheter för alla, från nybörjare till proffs.

Ekerums 18-hålsbanor är uppkallade efter de två fyrarna Långe Jan och Långe Erik som ligger på Ölands södra respektive norra udde. Långe Jan har sandiga hedar och böljande ängar med växter och blommor som är typiska för Öland. Långe Erik är mer av en parkbana med utmanande vattenhinder och vita bunkrar omgiven av vacker natur.

Foto: Ölands Turistbyrå  
Adress: Gårdsvägen 22, Borgholm  
Telefon: +46 485 80 000  
Internet: [www.ekerum.com](http://www.ekerum.com)  
Email: [info@ekerum.com](mailto:info@ekerum.com)

## SHOPPING



Earl Wilcox/unsplash

Tro det eller ej, men den bästa shoppingen i den här delen av Sverige hittar du på Öland. Här finns en förträfflig blandning av köpcentra, unika butiker och designateljéer.

Du hittar de flesta varumärkesbutikerna och detaljhandelskedjorna på Ölands Köpstad i Färjestaden och i de centrala delarna av Borgholm. Det finns även ett flertal varuhus och butiker som endast har öppet under högsäsong. Här hittar du bland annat märkeskläder och skor, allt till ett rimligt pris.

Glöm inte att besöka några av de skickliga keramikerna och andra hantverkarna på Öland. Det finns också gott om loppmarknader runt hela ön. Du får heller inte missa Ölands enda glasblåsarverkstad som ligger vid väg 136 i Kastlösa. När du ändå är i området bör du överväga att stanna till vid Naturiosa i Grönhögen. Med lite tur kan du här hitta plagg eller föremål med det där lilla extra, som till exempel en äkta Stetson-hatt eller en sällsynt bok om Öland.

### Paradisverkstaden Design



Paradisverkstaden är ett familjeföretag som designar och producerar keramik i sin verkstad och ateljé på Öland. Det hela började på

Capellagården, Carl Malmstens skola i Vickelby på Öland. Efter omfattande utbildning och praktik i Frankrike och Danmark startade Eva och Olof Paradis Paradisverkstaden 1975. Redan från början var designen unik med sina mjuka, organiska former och spirande mönster, prickar och ränder.

På 1980-talet utvecklade de den populära serien "Blue and Pink Floral" och "Slottskrukan". Olof drejade fågelbad, kandelabrar och flernivå-étageres som Eva dekorerade i relief. I takt med att efterfrågan ökade kontrakterades en del av råvaruproduktionen till keramiker på Gotland. På grund av brist på professionella drejare på Öland och tillgången till bra hantverkare i Polen flyttades produktionen senare till en liten verkstad nära Gdansk.

De senaste åren har båda döttrarna Paradis arbetat med designen och ansvarar för marknadsföring och produktion. 2014 invigdes en ny verkstad där besökare har möjlighet att se hur alla stadier av tillverkningsprocessen går till.

Foto: Ölands Turistbyrå

Adress: Paradisvägen 2, Färjestaden, Öland

Öppettider: Mån-fre 10-18, lör & sön 10-17

Telefon: +46 70 932 62 06

Internet: [www.paradisverkstaden.se/en](http://www.paradisverkstaden.se/en)

Email: [info@paradisverkstaden.se](mailto:info@paradisverkstaden.se)

Mer info: Det finns även en butik med andrasorteringar på Norra Hamnplan

### Ölands Köpstad



Ölands Köpstad är ett trevligt köpcentrum där du hittar cirka 50 butiker inom gångavstånd från stranden. Här finns ett bra urval av kläder och skor samt specialbutiker med husdjurstillbehör, böcker, presenter, sportartiklar och mycket mer.

Foto: The Nix Company/unsplash

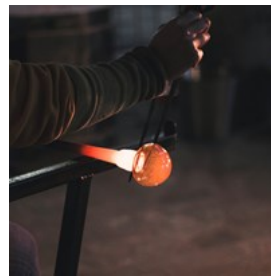
Adress: Brandstationsgatan 11, Färjestaden

Öppettider: Mån-fre 10-19, lör 10-16, sön 11-16

Internet: [www.olandskopstad.se](http://www.olandskopstad.se)

Email: [info@olandskopstad.se](mailto:info@olandskopstad.se)

### Kastlösa Glashytta



På Kastlösa Glashytta möter du Poul Jörgensen och Lena Olsson som driver denna glasblåsarverkstad tillsammans. Upptäck deras konstfullt utformade tallrikar, glas och skålar och köp med dig något hem. Här hittar du också vackra dekorativa föremål som julgranskulor och smäckra glasblommor.

Foto: Edward Howell/unsplash

Adress: Kastlösa Ölands Glashytta, Kastlösa 140, Mörbylånå

Telefon: +46 485 66 58 11

Internet: [www.kastlosaglashytta.se](http://www.kastlosaglashytta.se)

Email: [info@kastlosaglashytta.se](mailto:info@kastlosaglashytta.se)

### Borgholms centrum



Borgholm är en populär turistort vars befolkning ökar kraftigt under sommarmånaderna. Här finns många trevliga butiker, mysiga kaféer och restauranger av hög kvalitet. Några har öppet året runt medan andra bara är verksamma

under högsäsongen.

Foto: Ölands Turistbyrå  
Adress: Borgholms Torg  
Internet: [www.handlaiborgholm.nu](http://www.handlaiborgholm.nu)

### Bödasågen Allhandel



Bödasågen Allhandel är ett Ölandbaserat familjeföretag som har fått sitt namn från sitt unika läge i ett gammalt sågverk. I den stora affärslokalen hittar du det mesta du kan tänkas behöva förutom livsmedel. Allhandeln har öppet från påsk till Ölands Skördefest.

I deras godisbutik finns 300 olika sorters lösgodis, remmar, chips, glass och kaffe, med mera. Butiken Tomtarna På Loftet har allt som hör julen till, Present & Inredning säljer lyktor, möbler, tavlor och mycket mer, och i butiken Lite för alla hittar du bland annat Disney-saker.

Foto: Luis Aguila/unsplash  
Adress: Landsvägen Norrböda 109, Löttorp  
Öppettider: Öppettiderna varierar beroende på säsong  
Telefon: +46 485 220 44  
Internet: [bodasagen.se](http://bodasagen.se)  
Mer info: Beläget nära Böda station

## TURISTINFORMATION



Ölands Turistbyrå

### Kalmar Öland Airport (KLR)



Kalmar Öland Airport (Kalmars flygplats) ligger 5 kilometer från Kalmar centrum. Buss 402 avgår från flygplatsen var 20:e minut och anländer till Centralstationen i Kalmar. Från Centralstationen kan du ta buss 103, 101 eller 404 över bron till Öland.

Foto: Ölands Turistbyrå  
Adress: Kalmar flygplats, Flygplatsvägen 32, Kalmar,  
Telefon: +46 10 357 48 00  
Internet: [kalmarolandairport.se](http://kalmarolandairport.se)

### Ölands landningsbanor



Flyg till Öland med eget flygplan direkt till öns landningsbanor:  
Borglanda flygfält (Borgholm), Mellanlanda (Sandvik flygfält) eller Ölanda/Byxelkrok flygfält (Norra Öland).

Foto: Fototjänster i Kalmar/Ölands Turistbyrå

## Bussar



Kalmar länstrafik (KLT) ansvarar för lokalbusstrafiken på Öland. Biljettpriset beror på antalet zoner du reser genom. En zon motsvarar 10 kilometer. Under sommarperioden finns 1- och 3-dagarskort att köpa, vilket möjliggör ett obegränsat antal resor.

Foto: Moralist/cc by-sa 3.0/wikimedia (cropped)(image cropped)  
Internet: kalmarlanstrafik.se

## Taxi



282 00

Löttorps Taxi 0485 104  
75 0485 205 89  
GreenCab Borgholm 0485  
220 80 Anna-Lenas Taxi  
0485 56 55 10 073 514  
13 10 Alvar Taxi 0485

Foto: Fotis Fotopoulos/unsplash  
Internet: oland.se/resa/buss-tag-taxi

## Apotek



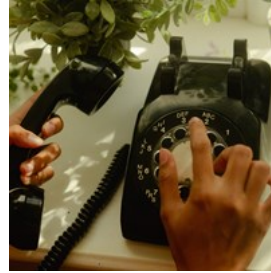
51

Apoteket Kronan  
Köpmangatan 17,  
Mörbylånga +46 77 145  
04 50 Apoteksgruppen  
Borgholm Storgatan 14,  
Borgholm +46 485 773

Apoteksgruppen Näktergalen Färjestaden  
Ölands Köpstad, Färjestaden  
+46 485 308 45

Foto: Apoteksgruppen/Ölands Turistbyrå

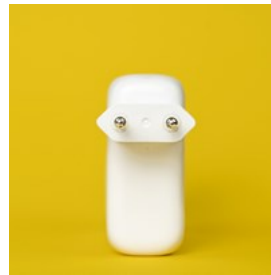
## Telefon



Landskod: +46  
Riktnummer: 0485

Foto: Wesley Hilario/unsplash

## Elektricitet



220–240V AC, 50Hz

Foto: Mika Baumeister/unsplash

## Folkmängd

25 857

## Valuta

Svenska kronor, SEK

## Öppettider

Butikerna är öppna måndag till fredag 10–18. Varuhus och livsmedelsbutiker har generösa öppettider och är vanligtvis öppna på söndagar.

## Internet

[www.oland.se](http://www.oland.se)

## Nyhets tidningar

Ölandsbladet: [www.olandsbladet.se](http://www.olandsbladet.se)  
Barometern: [www.barometern.se](http://www.barometern.se)

## Larmnummer

112

## Turistinformation

Ölands Turistbyrå Borgholm  
Storgatan 1, Borgholm  
Öppet mån–fre 10–12/13–16

Ölands Turistbyrå Färjestaden Träffpunkt  
Öland 102, Färjestaden  
Öppet mån–fre 09–16, lör 09–15

+46 485 888 00  
[www.oland.se](http://www.oland.se)

