



Foto: Glasriket AB



Johan Viberg/cc by-sa 2.0/Flickr (upscaled)



Lars Nilsson/cc by 2.0/Flickr



Jan Canty/unsplash

Över en miljon besökare flockas varje år till Glasriket, ett område som spänner över Kronobergs och Kalmar län i Småland, inom kommunerna Emmaboda, Lessebo, Nybro och Uppvidinge. Många återkommer gång på gång, och det är lätt att förstå varför. Att se den glödande heta glasmassan förvandlas till känsliga kristaller eller robusta skålar är ett skådespel som aldrig blir gammalt. Här kan du upptäcka kända glasbruk och varumärken som Orrefors, Kosta Boda, Skruf, Mats Jonasson Målerås med flera. Dessutom kan du njuta av det bästa av Smålands natur, med skogar, sjöar, stenmurar och en mängd kulturupplevelser som Vilhelm Mobergs utvandringväg.

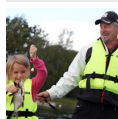
Featured



Madesjö Hembygdsmuseum
Madesjö Hembygdsmuseum är inrymt i det gamla kyrkstallet intill Madesjö kyrk...



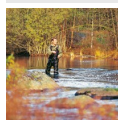
Granhults kyrka
Granhults kyrka invigdes på 1220-talet och är en av Sveriges äldsta bevarade...



Ödevata Fiskecamp
Ödevata Fiskecamp ligger i ett otroligt vackert och naturskönt läge vid sjön...



Svartbäcksmåla
Svartbäcksmåla är ett rekreationsområde i Nybro med joggingslingor, vandring...



Strömfiske Alsterån – Örin...
Alsterån flyter genom de djupa och gröna skogarna i Småland, en idyllisk pla...

Topp 5



Sweden Zipline
Sweden Zipline erbjuder en spännande resa genom trädtopparna, med fyra rutte...



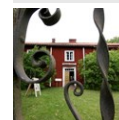
Glasrikets Älgpark
Glasrikets Älgpark erbjuder en unik älgsafari, tillgänglig dagligen på somma...



Lessebo Handpappersbruk
Handgjort papper har tillverkats på Lessebo pappersbruk sedan 1693. Handgjor...



Cykla dressin på Smalspåret
Kom och hyr rälscykeldragor i Åseda och trampa ut på denna typiska skogsjärn...



Rundqvistagården Duvemåla
Upptäck historiska Duvemåla, där Vilhelm Mobergs mormor föddes 1833. Kristin...

REGIONEN



Glasriket AB

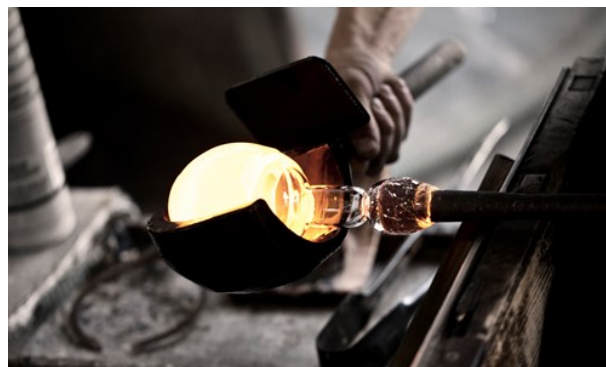
Munblåst glas har tillverkats i Glasriket sedan 1742, och det är födelseplatsen för kända varumärken som Orrefors, Kosta Boda, Mats Jonasson Målerås och Skruf. Här tänjer formgivare och glasblåsare kontinuerligt gränserna för glas och banar väg för nya tekniker i de småländska ugnarna. Som besökare idag kan du möta både funktionellt och världsklass konstglas, och du är välkommen att komma ända fram till glasugnarna för att se dessa skapelser skapas.

På sommaren finns det en chans att engagera sig direkt med denna konstform genom att prova på glasblåsning, målning och gravering. De närliggande butikerna erbjuder ett brett urval av glasprodukter till fabrikspriser, medan utställningshallarna visar de senaste trenderna inom svenskt konstglas. De årliga Glaskonst-utställningarna, som visar glasverkens sommarkollektioner, börjar med ett kollektivt vernissage sista helgen i april och fortsätter till slutet av augusti.

Utöver glasugnarna är Glasrikets typiskt småländska landskap, som en gång spelade en avgörande roll i grundandet av dessa glasbruk, perfekt för friluftsliv som vandring, cykling, ridning, kanotpaddling och fiske i de natursköna sjöarna och älvarna.

Området är också rikt på kulturhistoria och emigrantarv, berömt skildrat av författaren Vilhelm Moberg i sin serie romaner "Uvandrarerna", som berättar om resan och livet för en grupp människor från Småland som emigrerar till Minnesota i USA. Du hittar också massor av shoppingmöjligheter och aktiviteter. Utforska regionens förflutna genom att cykla på historiska järnvägslinjer, njuta av en traditionell glasbrukskväll, besöka charmiga lokala museer, eller till och med lära dig grunderna i glasblåsning. Kingdom of Crystal erbjuder ett varierat utbud av upplevelser som passar alla smaker och intressen.

GLASBRUK



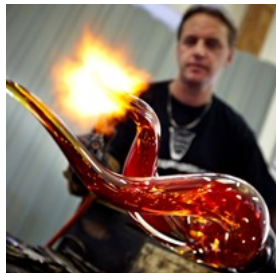
Glasriket AB

Besökare kommer till Glasriket för att uppleva äkta hantverk, upptäcka innovativ design, och hitta fantastiska erbjudanden i butiker och glasbutiker. Kliv in i glasbruket. Det är här, mitt i de mullrande ugnarna, som smält glas formas av skickliga glasarbetare till vacker konst - ett fascinerande skådespel!

Dessutom erbjuder många glasfabriker chansen att prova glasblåsning, målning och gravering själv. Ta tillfället i akt att anlita din egen glasblåsare och förverkliga dina djupaste designdrömmar. I Kristallriket är allt möjligt, och det händer alltid mycket i ugnarna. Här kan du

delta i konserter, cirkusar, kurser eller till och med njuta av en traditionell glasbruksmiddag.

Mickejohans Konstglas



Kliv in i det lilla glasbruket i Örsjö, där mästaren och formgivaren Micke Johansson arbetar. Här kan du se vackra vaser och masker i Graal teknik, liksom andra typer av konstglas och funktionella glas.

Micke Johanssons butik ligger i en ombyggd ladugård bredvid ugnen, där snygga glasskulpturer, excentriska Graal-vaser, imponerande Ariel-bitar och vackra tallrikar och skålar visas.

Foto: Glasriket AB

Adress: Örsjö 134, Örsjö

Öppettider: Vanligtvis mån, tis, tors & fre 08-16, samt ons 08-11:30

Telefon: +46 70 922 87 86

Internet: mickejohanskonstglas.se

Email: micke@mickejohanskonstglas.se

Bergdalahyttan



Bergdala är det enda glasbruk som fortfarande har ett blårum helt i trä. Besökare är välkomna in för att uppleva den genuina blåserumsmiljön.

Här tillverkas den älskade klassikern "Blå Kant" (klart glas med blå kant upptill), tillsammans med nya mönster av unga designers.

Som besökare är du välkommen att kliva in och uppleva den autentiska glasbruksmiljön och njuta av skådespelet av hantverkare som formar smält glas. I anslutning till studion hittar du

butiken, där du kan köpa ett urval av konstglas, Bergdalas traditionella produkter och nya föremål till fabrikspriser.

Foto: Glasriket AB

Adress: Bergdala glasbruk, Hovmantorp

Öppettider: Glasblåsning mån-fre 07-11 / 12-15:30. Galleri: mån-fre 10-16, lör 11-16, sön 12-16

Telefon: +46 70 514 36 30

Internet: www.bergdalahyttan.se

Mer info: Beläget intill Bergdala Glastekniska Museum

Kosta Boda



Kosta Boda, tidigare känd som Kosta Glasbruk, är det äldsta glasbruket i Glasriket, där glas har blåsts sedan 1742. Idag kan besökare bevittna

glasblåsning i ugnsrummet och också uppskatta den magnifika glaskonsten skapad av kända designers. Turer är tillgängliga året runt, med dagliga turer som äger rum i ugnsrummet under sommaren. I den väl sorterade butiken kan du köpa Kosta Boda-produkter till fabrikspriser.

Foto: Bernt Fransson, Lindås/cc by-sa 3.0/wikimedia(image cropped)

Adress: Stora Vägen 96, Kosta

Internet: www.kostaboda.se

Email: info@kostaboda.se

Målerås Glasbruk



På Målerås Glasbruk ligger huvudfokus på produktion av konst och dekorationsglas som etsas, målas och graveras. Djurrelieferna

från Målerås är kända över hela världen. Nyligen har konstnärer börjat experimentera med att kombinera glas och metall i sina konstverk, vilket ger en ny dimension till sina skapelser.

Rundturer i glastillverkningsprocessen finns att boka under hela året, med dagliga turer som erbjuds på sommaren. Besökare kan också boka en "prova själv" -aktivitet i ugnsrummet. Traditionella glasbruksmiddagar serveras i ugnsrummet under sommaren och före jul.

Foto: Glasriket AB
Adress: Industrigatan 20, Målerås
Telefon: +46 481 314 00
Internet: www.maleras.se/en
Email: info@maleras.se

Nybro Glasbruk



Nybro Glasbruk erbjuder bruksglas för både vardag och fest, där form, färg och funktion är framträdande drag. Fokus ligger på

handmålat glas. Räktrålarer och Sillskutan är två klassiker från Nybro. I butiken på fabriken lokaler kan du köpa produkter till fabrikspriser.

Foto: Glasriket AB
Adress: Herkulesgatan 2, Nybro
Öppettider: Mån-fre 10-18, lör 10-14, sön stängt
Telefon: +46 481 428 81
Internet: nybro-glasbruk.se
Email: info@nybro-glasbruk.se

Pukebergs glasbruk



Pukebergs är ett av Sveriges äldsta och bäst bevarade glasbruk. Här kan du uppleva hur ett glasbruksområde såg ut i början av 1900-talet.

Blåsrummet på Pukeberg ligger alldeles intill butiken och är öppet för besökare. Under sommaren och före jul serveras "hytt sill" (en traditionell glasbruksmåltid).

Foto: Glasriket AB
Adress: Pukebergarnas väg 59, Nybro
Öppettider: Mån-fre 10-16, lör 10-14, sön stängt
Telefon: +46 70 369 86 12
Internet: www.visitpukeberg.se

Skrufs Glasbruk



Hos Skruf är allt glas handgjort in i minsta detalj. Många av glasögonen som används av riksdagen och landets ambassader runt om i världen kommer härifrån. Blåsningsrummet är öppet för besökare. I butiken kan du köpa Skrufs fantastiska glas till fabrikspriser.

Foto: Glasriket AB
Adress: Kajvägen 4, Skruv
Öppettider: Glasblåsning mån-fre 07-11:30 / 12-15:30
Telefon: +46 478 201 33
Internet: skrufsglasbruk.se
Email: info@skrufsglasbruk.se

Magma Art Glass Transjö



Magma Art Glass i Transjö, en pärla bland Glasrikets mindre ateljéer, sitter graciöst vid Lyckebyåns älv. Under ledning av konstnärerna Dan Clausen och Lars Skulberg är det en degel av kreativitet som producerar exceptionellt konstglas. Studion har en butik och utställningshall, som erbjuder utsökta, unika glasbitar.

Foto: Glasriket AB
Adress: Transjö 146, Kosta
Telefon: +46 478 505 62
Internet: magmaartglass.com
Email: info@magmaartglass.com
Mer info: Tidigare känd som Transjö Hytta, grundad av Jan-Erik Ritzman och Sven-Åke Carlsson

Hauges Hantverksglas



Hauges Hantverksglas tar ett miljögrepp och arbetar främst med att ombygga icke-returflaskor och förvandla dem till

bruksglas. Besökare är välkomna till glasbruket för att titta på produktionen och se utställningen. Det finns också ett stort utbud av första kvalitet och sekunder till salu, ett galleri med utställningar av olika konstnärer och några kulturevenemang. Missa inte chansen till en kurs i ombyggnadsglas!

Foto: Glasriket AB

Adress: Leif Hauge, Haga, Kulltorp, Åseda.

Telefon: +46 73 030 68 20

Internet: www.glasweb.se

Email: hauge@glasweb.se

Erikshyttan



Tre glaskonstnärer Lars Sø, Maja Cunningham och Simon Holm provar nya tekniker och former i sitt eget blåsrum.

Erikshyttan grundades

1991 i Eriksmåla, en av många små byar i Glasriket. Under de första åren tillverkade de bara rent funktionellt glas. Sedan dess har de utökat användningen av storlek, färger, olika tekniker och former, vilket resulterat i en mer konstnärlig och skulpturell produktion.

Foto: Glasriket AB

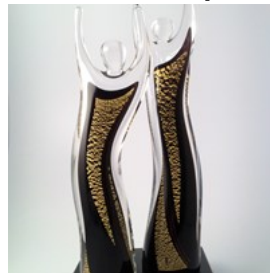
Adress: Marknadsvägen 3, Eriksmåla

Telefon: +46 76 054 77 02

Internet: www.erikshyttan.se

Email: info@erikshyttan.se

Carlos R. Pebaque Design AB



Glaskonstnären Carlos R. Pebaque kombinerar klassisk svensk stil med sydamerikanskt temperament och har skapat en ny teknik för konstglas: "Cara" - en metod att måla i glas.

Foto: Glasriket AB

Adress: Glasblåsarevägen 6, Gullaskröv

Telefon: +46 70 880 88 87

Internet: carlosartglass.se

Email: carlosartglass@gmail.com

Orranäs Glasbruk



Orranäs Glasbruk, som återupplivar Orrefors rika arv av glastillverkning, erbjuder en fängslande upplevelse. Det är en plats där

mammutglaskreationer kommer till liv bland frodiga växter. Här kan besökare delta i glasblåsning, genom mästartkurser och speciella middagsevenemang. Utforska Orrefors museum, visa upp historisk till samtida glaskonst, och bläddra i butiken för utsökta mönster. På webbplatsen finns också Sveriges första fyttopark, ett bevis på hållbar skönhet.

Foto: Orrefors Park/Glasriket AB

Adress: Bruksområdet 1, Orrefors

Telefon: +46 73 535 83 58

Internet: orranasglasbruk.se

Email: hello@orreforspark.se

The Glass Factory



The Glass Factory är idag ett upplevelsebaserat glasmuseum och dess konstglassamling på över 30 000 artiklar är den största i Sverige. Upptäck den interaktiva utställningen om Glasrikets ursprung, evolution och framtid. I unika filmklipp möter du glaskonstnärer och glasarbetare som pratar om Glasriket, glas och dess betydelse.

Foto: theglassfactory/Glasriket AB

Adress: Storgatan 5, Boda

Öppettider: Mån-fre 10-17, lör & sön 11-17

Telefon: +46 10 353 10 80

Internet: www.theglassfactory.se

Email: info@theglassfactory.se

SE & GÖRA



Glasriket AB

Förutom glasbruket finns det många andra aktiviteter i Glasriket. De flesta är relaterade till det fantastiska landskapet eller det djupt rotade kulturarvet i området.

Sweden Zipline



Sweden Zipline erbjuder en spännande resa genom trädtopparna, med fyra rutter som varierar i längd och svårighetsgrad. Glid över landskapet på

höjder upp till 52 meter och hastigheter upp till 75 km/h. Mitt i detta spännande äventyr, pausa på stationerna för att lära dig om Kronoparkens natur och Smålands djurliv, med chanser att upptäcka älg och rådjur. Little Rock Lake Zipline AB erbjuder familjevänliga kurser och adrenalinfyllda Red Kamikaze för åldrarna 5 till 99 år. Drivs säkert i nästan alla väder, det är ett äventyr att inte missa.

Foto: Glasriket AB

Telefon: +46 470 54 29 00

Internet: www.swedenzipline.com/en

Email: info@littlerocklake.com

Mer info: Sweden Zipline drivs av Little Rock Lake Zipline AB

Glasrikets Älgpark



Glasrikets Älgpark erbjuder en unik älgafari, tillgänglig dagligen på sommaren, med traktordragna täckta släpvagnar för

närkontakt. Besökare kan klappa och mata dessa majestätiska djur, lära av kunniga guider. 50-minuters safari går i alla väder. Dessutom kan du köra själv genom parken, njuta av älgkorvar eller fiska regnbågsöring. Parken har också en butik med souvenirer med älgtema och lokala produkter som honung och alpackagarn.

Foto: Glasriket AB

Adress: Långa Slät 314, Nybro

Telefon: +46 70 625 36 23

Internet: glasriketsalgpark.se/en

Email: info@glasriketsalgpark.se

Lessebo Handpappersbruk



Handgjort papper har tillverkats på Lessebo pappersbruk sedan 1693.

Handgjort papper tillverkas nästan på samma sätt idag som för

300 år sedan. Upplev den gamla konsten att göra papper, besök presentbutiken och få en guidad tur under sommaren.

Kvarnen har ett café som serverar kaffe och våfflor, tillsammans med en permanent utställning om pappersproduktion.

Foto: Glasriket AB

Adress: Storgatan 79, Lessebo

Telefon: +46 70 787 65 01

Internet: www.instagram.com/handpappersbruketillessebo

Cykla dressin på Smalspåret



Kom och hyr rälskykeldragor i Åseda och trampa ut på denna typiska skogsjärnvägslinje där spåret slingrar sig djupt

in i de småländska skogarna. Du cyklar förbi de fridfulla sjöarna Virserumssjön och Hjorten på denna 54 kilometer långa bana. På sommaren går järnvägsbussen från 50-talet mellan Åseda och Hultanäs.

Foto: Glasriket AB

Adress: Åseda station, Åseda

Telefon: +46 495 10 808

Internet: smalsparet.com/en/cykla-dressin

Email: info@smalsparet.com

Rundqvistagården Duvemåla



Upptäck historiska Duvemåla, där Vilhelm Mobergs mormor föddes 1833. Kristinas karaktär i romanserien

”Utvandrarna” lånade

många karaktärsdrag av henne, och själva Rundqvistagården var inspirerande för författaren. Gården, som bevarar en livsstil med självförsörjning, öppnar för caféservice och guidade turer på sommaren och fördjupar besökare i en svunnen tid.

Foto: Glasriket AB

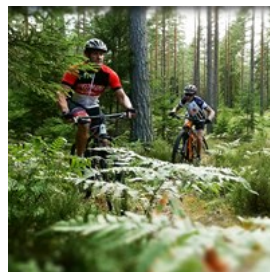
Adress: Duvemåla 202, Emmaboda

Telefon: +46 471 24 90 48

Internet: www.emmaboda.se/uppleva--gora/gora/kultur/utstalningar/museer/duvemala

Mer info: Beläget strax norr om Emmaboda

Svartbäcksmåla



Svartbäcksmåla är ett rekreativt område i Nybro med joggingslingor, vandringsleder, mountainbikeleder, ett

utomhusgym och en naturlig lekplats.

På vintern blir joggingspåret ett utmärkt längdskidspår, och slalombacken är en uppförbacke träningsutmaning på sommaren. Under hela året är Svartbäcksmåla friluftsområde ett populärt resmål för naturälskare, både för att träna eller ta lugna vandringar.

Markerade stigar skapar sommarmöjligheter för vandring och löpning. Det finns också ett utomhusgym i området för styrketräning. För barn finns en spännande äventyrspark.

Naturreseptet är ett intressant natur- och kulturområde, med spår från istiden samt från tjärgravar och kolugnar.

Foto: Svartbäcksmåla/Glasriket AB
Internet: svartbacksmala.se

Strömfiske Alsterån – Öringfiske i strömmande vatten



Alsterån flyter genom de djupa och gröna skogarna i Småland, en idyllisk plats för fiske i hjärtat av Glasriket med många möjligheter till äventyr.

Längs hela 15 km ruten är allt öringfiske hullinglöst, enkrok fångst och släpp.

Foto: Glasriket AB
Adress: Strömfiske Alsterån, Svartshult, Vidingegården 1, Älghult
Telefon: +46 481 63237
Internet: alsteran.com/en
Email: mail@vidingegard.com

Hönsalottas Luffarmuseum



Besök Sveriges största vagabondmuseum i Boda Glasbruk. Den innehåller texter, bilder, vagabondskonst och en unik glassamling från

längre stängda glasbruk. Ägarna Göran "Snacke-Per" Johansson och Inger "Hönsalotta" Rydbrink förstärker ditt besök med sina berättelser om vad som kanske är Sveriges värsta period av fattigdom.

Foto: Glasriket AB
Adress: Storgatan 4, Boda Glasbruk
Öppettider: Öppet vardagar under högsäsong, annars enligt överenskommelse.
Telefon: +46 70 824 24 70
Internet: luffarmuseum.se

Email: info@luffarmuseum.se

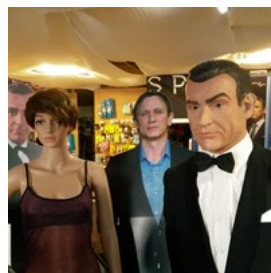
Ödevata Fiskecamp



Ödevata Fiskecamp ligger i ett otroligt vackert och naturskönt läge vid sjön Ödevaten. Det erbjuder möjligheter till bad, fiske i närliggande sjöar, vandring och vildmarksäventyr precis runt hörnet. De erbjuder också boende i stugor, ett vandrarhem, ett gårdshotell eller B&B.

Foto: Glasriket AB
Adress: Ödevata Gårdshotell & Fiskecamp, Ödevata 104, Emmaboda
Telefon: +46 471 504 30
Internet: www.odevatagardshotell.se
Email: info@odevata.se

James Bond Museum



Världens första James Bond 007 Museum ligger i Nybro. Här hittar du allt relaterat till den mest kända fiktiva spionen: alla originalaffischer från filmer, bilar, motorcyklar, Black Jack-bord, guldstänger, spionkameror, tryckt material och mycket mer.

Foto: James Bond Museum/Glasriket AB
Adress: Emmabodavägen 20, Nybro
Öppettider: Mån-fre 10-16, lör 10-15, sön stängt
Telefon: +46 73 447 70 07
Internet: www.007museum.com
Email: 007museum@telia.com

Granhults kyrka



Granhults kyrka invigdes på 1220-talet och är en av Sveriges äldsta bevarade träkyrkor, och den används fortfarande!

Tjänster, konserter och andra evenemang hålls där. Guidade turer för grupper kan bokas i förväg.

Foto: Bernt Fransson, Lindås/cc by-sa 4.0/wikimedia(image cropped)

Adress: Granhult 2, Norrhult

Telefon: +46 70 243 59 48

Internet: glasriket.se/en/trip/granhults-church

Email: magnusiglosang@hotmail.com

Madesjö Hembygdsmuseum



Madesjö

Hembygdsmuseum är inrymt i det gamla kyrkstallet intill Madesjö kyrka, i utkanten av Nybro. Kyrkstallet är idag

Sveriges näst längsta träbyggnad och innehåller mer än 7 000 föremål. På sommaren kan du njuta av kaffe och våfflor på verandan i Klockarängens park.

Foto: Pieter Kuiper/public domain/wikimedia(image cropped)

Adress: Hermanstorpsvägen 1, Nybro

Öppettider: Öppet dagligen på sommaren. Övriga tider måste bokas i förväg.

Telefon: +46 481 179 35

Internet: www.hembygd.se/madesjo-orsjo-kristvalla/madesjo-hembygdsmuseum

Email: madesjo.orsjo.kristvalla.hbf@gmail.com

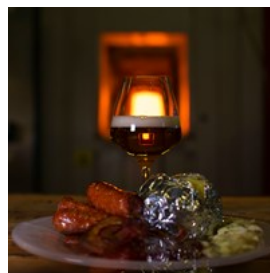
ÄTA



Glasriket AB

I Glasriket finns det många möjligheter till olika kulinariska upplevelser, både på restauranger, kaféer och bagerier, liksom i de många bykaféerna. Dessutom serveras specialrätten från Glasriket, hyttsill i glasbruket.

Hyttsill

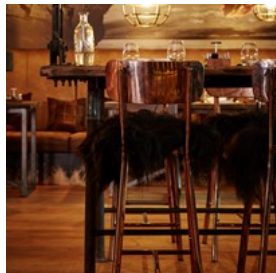


Hyttsill är en gammal tradition i Glasriket som går tillbaka till när glasbruket också fungerade som samhällets mötesplats. På

kvällarna bjuds besökarna på mat tillagad i kylugnar, drycker, underhållning och glasblåsning på masternivå. Idag serveras hyttsill till allmänheten i Kosta, Målerås och i Bergdalahyttan för förbokade grupper, främst på sommaren och runt jul, men andra spridda datum finns också. Gruppbokningar accepteras under hela året.

Foto: Glasriket AB

Brasserie 1742



En restaurang i brasseriestil ligger i det unika Kosta Boda Art Hotel, med en säsongsbetonad meny baserad på lokala råvaror. Brasserie 1742 är en modern tolkning av ett brasserie, med innovativ mat i rustik miljö.

Foto: Glasriket AB

Adress: Kosta Boda Art Hotel, Stora Vägen 75, Kosta

Telefon: +46 478 348 35

Internet: restaurantguru.com/Brasseri-by-EDz-Sweden

Email: brasserie@kostabodaarthotel.se

Linnea Art Restaurang



Linnéa Art Restaurant på Kosta Boda Art Hotel är en fest för både ögon och smak, med en inredning designad av Ulrica Hydman-Vallien. Menyn bygger på fina ingredienser, hämtade så mycket som möjligt från lokala och regionala gårdar.

Foto: Glasriket AB

Adress: Kosta Boda Art Hotel, Stora vägen 75, Kosta

Telefon: +46 478 348 40

Internet: kostabodaarthotel.se/linnea-art-restaurant

Email: info@kostabodaarthotel.se

Hotell Orrefors



Hotell Orrefors har en fantastisk restaurang som serverar både utsökt thailändsk mat och klassisk svensk husmanskost, allt inom gångavstånd från Orranäs glasbruk. Restaurangen erbjuder både lunchbuffé och klassisk à la carte-meny.

Foto: Glasriket AB

Adress: Kantavägen 29, Orrefors

Telefon: +46 481 300 35

Internet: www.orreforshotell.se

Email: info@orreforshotell.se

Café Hos Oss



I den välbevarade industrimiljön Pukeberg Glasbruk hittar du Café Hos Oss. Frukost, morgonfika, lunch eller middag – på Café Hos Oss tillagas och bakas allt med omsorg, främst med lokala råvaror och producenter. After-work-evenemang, musikquiz, ostprovningar, jazzkvällar och författarsessioner är bara några exempel på de evenemang som kaféet arrangerar.

Foto: Glasriket AB

Adress: Pukebergarnas väg 24, Nybro

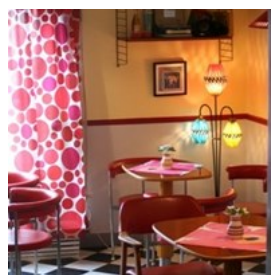
Öppettider: Dagligen 11-15

Telefon: +46 481 103 03

Internet: www.cafehososs.se

Email: kontakt@cafehososs.se

Konditori Fenix



Besök detta traditionella konditori i genuin 1950-talsstil, beläget centralt i Emmaboda. Njut av klassiska bakverk och läckra smörgåsar. De serverar också lättare luncher. På sommaren finns det uteservering.

Foto: Glasriket AB

Adress: Kyrkogatan 3, Emmaboda

Öppettider: Mån-fre 07-17, lör 07-13, sön stängt

Telefon: +46 471 100 16

Linas Butik & Café



Linas café erbjuder hembakade kakor, smörgåsar och lättare luncher. Här kan du också köpa en rad inredningsartiklar, presenter, kläder och leksaker för de små och lokala delikatesser.

Foto: Oscar Nord/unsplash

Adress: Järnvägsgatan 1, Åseda

Öppettider: Mån-fre 08-17, lör 10-13, sön stängt

Telefon: +46 70 989 54 44

Internet: www.linasbutikochcafe.se

Email: kontakt@linasbutikochcafe.se

Café Sergel



Café Sergel ligger i det gamla glasarbetarboendet på Lindshammar glasbruk. Här kan du njuta av god mat och dryck i en omsorgsfullt utformad miljö. Kaffet är utmärkt! För en övernattnig, boka ett rum på nyrenoverade B&B.

Foto: Glasriket AB

Adress: Sergel B&B, Bruksvägen 2, Korsberga

Öppettider: Öppet på helgerna på sommaren

Telefon: +46 383 211 90

Internet: sergellindshammar.se

Email: bokning@cafesergel.se

Olof Hotell & Restaurang



Olof Hotel & Restaurant i Åseda, med sin rymliga matsal, är ett utmärkt val för daglig lunch eller ett speciellt tillfälle. De har också paketerbjudanden som inkluderar boende.

Foto: Glasriket AB

Adress: Olofsgatan 4, Åseda

Telefon: +46 474 108 35

Internet: restaurantguru.com/Hotell-Olof-Aseda

Bergdala Wärdshus



Detta charmiga pensionat med B&B, vandrarhem och konferensmöjligheter ligger i anslutning till Bergdala glasbruk och Bergdala Glastekniska museet. Husen byggdes ursprungligen för arbetarna i det angränsande glasbruket. Restaurangen använder ekologiska, närodtrade råvaror så mycket som möjligt, ofta från den egna grönsaksträdgården.

Beroende på säsong kan du vandra, samla blåbär och svamp och använda den närliggande sjön för simning, rodd, segling eller paddling.

Foto: Glasriket AB

Telefon: +46 76 887 99 00

Internet: www.bergdala.com

Ateljé Vidagård Café



Ateljé Vidagård är en ateljé, butik och café på landet, mitt i hjärtat av "emigrantregionen". De erbjuder presenter, heminredning och barnmöbler i unik design. Det mysiga caféet har utsikt över ängar och åkrar.

Foto: Glasriket AB

Adress: Vida Västergården 1, Skruv

Öppettider: Tors 12-18, lör 11-16, sön 12-17

Telefon: +46 478 230 11

Internet: www.ateljevidagard.com

Email: info@ateljevidagard.com

Vissefjärda Café & Choklad



I det tidigare Vissefjärda hotellet finns nu café och konditori. Wilma bakar härliga bakverk, kakor, utsökta tårter och andra godsaker varje morgon.

Doften av färskt bröd fyller kaféet varje morgon. Njut av en kopp kaffe med något gott i en vacker miljö, vare sig det är i loungen, på terrassen eller i trädgården.

Foto: Glasriket AB

Adress: Järnvägsgatan 11, Vissefjärda

Öppettider: Tis-fre 10-17, lör 10-16, sön & mån stängt.

Vanligtvis stängt i januari

Telefon: +46 471 450 50

Internet: www.vissefjardacafe.se

Email: info@vissefjardacafe.se

SHOPPING



Glasriket AB

Kingdom of Crystal är livligt med utmärkta shoppingalternativ, allt från glas i alla dess former till outletshopping och loppmarknader. Området erbjuder märkesvaror i outletbutiker, sekundglas vid fabriksförsäljning, och lokalt producerade varor på de mer traditionella marknadsplatserna.

Pukeberg bruksbutik



Butiken i Pukeberg ligger i samma byggnad som glasbruket, och när du vandrar mellan hyllorna kan du nästan känna värmen från ugnarna.

Här dominerar färgstarkt glas, och de varor som tillverkas på Pukebergs glasbruk tillverkas i små partier och säljs exklusivt i butiken.

Foto: Glasriket AB

Adress: Pukebergarnas väg 59, Nybro

Öppettider: Mån-fre 10-16, lör 10-14, sön stängt

Telefon: +46 70 369 86 12

Internet: www.visitpukeberg.se

Skrufs Glasbruk butiken



Skrufs eleganta och stilrena formspråk genomsyrar hela butiken, med klart glas, rena linjer, vackert men ändå funktionellt. Tidlösa

produkter fyller hyllorna i den långsträckt butiken, och designen framkallar ibland märken som Svenskt Tenn.

Foto: Glasriket AB

Adress: Skruf's Glasbruk, Kajvägen 4, Skruv

Öppettider: Mån-fre 09-17, lör & sön 10-16

Telefon: +46 478 201 33

Internet: skrufsglasbruk.se/oppettider

Email: info@skrufsglasbruk.se

Bergdala Glasbruk butiken



I den lilla fabriksbutiken bredvid glasbruket hittar du allt glas som blåses i Bergdala Glasbruk. Här finns både de berömda glasartiklarna med blå kanter och nya produkter tillgängliga.

Foto: Glasriket AB

Adress: Bergdala glasbruk, Hovmantorp

Öppettider: Mån-fre 10-16, lör 11-16, sön stängt

Telefon: +46 70 514 36 30

Internet: www.bergdalahyttan.se

The Glass Factory Shop



Förutom att vara ett upplevelsebaserat glasmuseum, Glass Factory har en butik. Urvalet präglas av innovation, kreativitet och kontinuerlig förnyelse som kan köpas exklusivt på denna plats. Här kan du upptäcka studioglas från spännande nya konstnärer och mer etablerade namn från hela Norden. I caféavdelningen säljs lokalproducerad specialmat, och du kan också beställa några enkla rätter.

Foto: Glasriket AB

Adress: Storgatan 5, Boda

Öppettider: Mån-fre 10-17, lör & sön 11-17

Telefon: +46 10 353 10 80

Internet: www.theglassfactory.se

Email: info@theglassfactory.se

Bsweden Factory Outlet



Bsweden belysningsföretag tillverkar lampor i modern nordisk stil och drar full nytta av sitt läge i Glasriket genom att använda glas som ett nyckelmateriale i sin design. Glaskomponenterna är handgjorda på olika lokala glasbruk. Utforska fabriksbutikerna på Herråkra, där du kan upptäcka unika fynd, inklusive delar av andra kvalitet och sällsynta eller utgångna modeller.

Foto: Glasriket AB

Adress: BSweden Belysningsbolaget AB, Holma, Lenhovda

Öppettider: Hela året mån-fre 09-17. Mitten av juni till mitten av augusti har också öppet lör 10-17 & sön 14-17

Telefon: +46 474 230 40

Internet: www.bsweden.se/en

Email:

<https://www.facebook.com/BswedenBelysningsbolaget/>

Kosta Outlet



Välkommen till södra Sveriges största outlet för välkända varumärken. Här kan du utforska ett spännande utbud av produkter över 20 000 kvadratmeter shoppingutrymme. Butikerna erbjuder allt från glas och porslin till kläder, sportutrustning, skor och mer. Det finns också en lunchrestaurang på plats.

Foto: Glasriket AB

Adress: Stora Vägen 77, Kosta

Öppettider: Mån-fre 10-19, lör & sön 10-18

Telefon: +46 478 345 32

Internet: kostaoutlet.se

Email: info@destinationkosta.se

Målerås Läder



Målerås Läder AB är ett familjeföretag som har tillverkat väskor sedan 1947. De erbjuder ett brett utbud av läderprodukter inklusive portföljer, pilotväskor, plånböcker, bälten och mer. Företaget är också känt för sin Fladdermusfåtölj, komplett med en mjuk ladersits.

Från butiken kan du se rakt in i tillverkningsområdet och du är välkommen att titta på.

Foto: Glasriket AB

Adress: Gröna gatan 1, Målerås

Öppettider: Mån-fre 09-15:30, lör & sön stängt
Telefon: +46 481 310 00
Internet: www.maleraslader.com

Kosta Boda butiken



På industriområdet hittar du Kosta Bodas egen butik där både första och andra kvalitetsglasprodukter finns tillgängliga. Bläddra igenom de klassiska samlingarna eller ta en titt på de senaste skapelserna. Konstruktörerna på Kosta Boda ser till att butiken är fylld med ett underbart varierat utbud av stilar som erbjuder något för alla att värna om.

Foto: Glasriket AB
Adress: Stora Vägen 96, Kosta
Öppettider: Mån-fre 10-19, lör & sön 10-18
Telefon: +46 478 345 32
Internet: kostaoutlet.se/butiker/kosta-boda
Email: info@kostaoutlet.se

Butik Norregård



Djupt inne i de småländska skogarna upptäcker du ett inredningsparadis på Butik Norregård. Här säljer de vintageartiklar, förälskade bitar, samt nya produkter från välkända märken som House Doctor, Jeanne d'Arc Living, Madam Stoltz, Chic Antique och Watt & Veke. Avsluta ditt besök med kaffe på verandan.

Foto: Guillaume de Germain/unsplash
Adress: Skallebo 125, Långasjö
Telefon: +46 70 113 87 90
Internet: butik-norregard.myshopify.com
Email: malin@butiknorregard.se

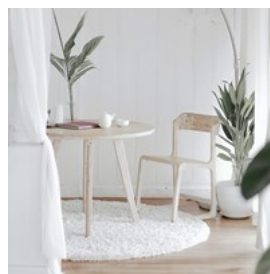
Miljöverkstan



Magikerna på Miljöverkstan blåser nytt liv i gamla möbler, utilitaristiska och rent dekorativa föremål genom att reparera, måla, återupplädda och fixa tidigare älskade skatter från lokalbefolkningen. Allt är rent och snyggt, och du kommer sannolikt att hitta något sällsynt och speciellt. Denna verksamhet skapar inte bara meningsfull sysselsättning utan främjar också miljövänliga metoder.

Foto: Glasriket AB
Adress: Strömbergshyttan 53, Hovmantorp
Telefon: +46 79 340 96 24
Internet: lessebo.se/miljoverkstan
Mer info: Ligger längs väg 25 mellan Hovmantorp och Lessebo.

Design House Stockholm Open Båstad



Design House Stockholm har samlat det bästa av skandinavisk design under namnet Open. Butiken i Båstad erbjuder hela premiumsortimentet med betydande rabatter året runt, plus otrolig säsongsförsäljning.

Foto: Hutomo Abrianto/unsplash
Adress: Boarp (mellan Båstad & Torekov), Boarpsvägen 133, Båstad
Öppettider: Mån-fre 10-18, lör & sön 11-16
Telefon: +46 431 733 45
Internet: www.designhousestockholmopen.se
Email: bastad@designhousestockholm.com

Butik Karamellen



Butik Karamellen ligger i hjärtat av Nybro och är en härlig inredningsoas med varumärken som Green Gate, Miljögården och Jabadabado, som serverar alla åldrar. Här kan du köpa kaffe, te, praliner, knäckebröd och marmelader.

Foto: Glasriket AB

Adress: Garvare Nybergs gata 3, Nybro

Öppettider: Tis-fre 10-18, lör 10-15, sön & mån stängt

Telefon: +46 76 769 25 09

Internet: butik-karamellen.se

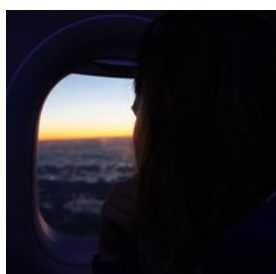
Email: butik-karamellen@gmail.com

BRA ATT VETA



Glasriket AB

Flygplatser



Smålands flygplats, officiellt Växjö-Kronoberg Airport (VXO) ligger 30 min från Glasriket 30 min. Kalmar flygplats (KLR) ligger också bara 30 min från Glasriket 30 min.

Köpenhamns flygplats (CPH) ligger cirka 3,5 timmar från Glasriket 3,5 timmar.

Foto: Antoine Schibler/unsplash

Kollektivtrafik



Kingdom of Crystal ligger i två län, vilket gör resor med kollektivtrafik lite mer komplicerat. Den vanligaste trafiken är tåget mellan Kalmar och Växjö, som stannar på fyra platser i Glasriket: Nybro, Emmaboda, Lessebo och Hovmantorp. Eftersom alla attraktioner ligger på landsbygden är den anslutande busstjänsten inte särskilt frekvent. Det är möjligt att resa från en plats till en annan, men att hyra en bil är mycket bekvämare.

Kalmar Länstrafik:

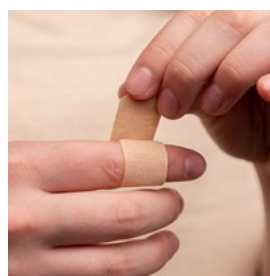
kalmarlanstrafik.se Länstrafiken Kronoberg:
www.lanstrafikenkron.se

Foto: AleWi/cc by-sa 4.0/wikimedia(image cropped)

Internet:

www.oresundstag.se/en/travel-information/timetables

Apoteket



Apoteket Hjärtat Nybro
Storgatan 6, Nybro +46 77 140 54 05 Apoteket
Örnen Lessebo Storgatan
71, Lessebo +46 77 145
04 50 Apoteksgruppen

Älgen Lenhovda

Storgatan 31, Apoteksgruppen Älgen Lenhovda
+46 474 207 60

Apoteksgruppen Ripan Åseda

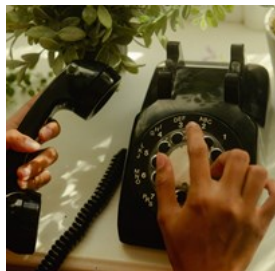
Olofsgatan 10, Åseda
+46 474 105 70

Apoteksgruppen Emmaboda

Järnvägsgatan 26, Emmaboda
+46 471 102 14

Foto: Diana Polekhina/unsplash

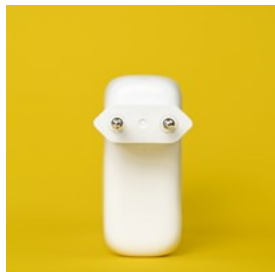
Telefon



Land kod: +46
Riktnummer: Emmaboda:
0471 Lessebo: 0478
Nybro: 0481 Uppvidinge:
0474

Foto: Wesley Hilario/unsplash

Elektricitet



220-240 V AC, 50 Hz

Foto: Mika Baumeister/unsplash

Folkmängd

Emmaboda kommun: 9 329
Lessebo kommun: 8 574
Nybro kommun: 20 284
Uppvidinge kommun: 9 449

Valuta

Svenska kronor, SEK

Öppettider

Glasbruket är öppet varje dag året runt förutom vissa helgdagar. Glasblåsning sker främst på vardagar. På Kosta sker dock blåsning också på helgerna.

Internet

www.glasriket.se

Nyhets tidningar

Barometern: www.barometern.se

Larmnummer

112

Turistinformation

AB Glasriket
+46 481 452 15
info@glasriket.se
www.glasriket.se

