



Фото: Sergii Figurnyi/shutterstock



S. Borisov/shutterstock

Лондон — это культурный, политический и экономический центр Великобритании, знаменитый своими потрясающими музеями, галереями, королевскими дворцами, шопингом, театральными представлениями и высококласными ресторанами.

Собираетесь в Лондон? Начните планировать свою поездку прямо сейчас: забронируйте отель и продумайте идеальный маршрут. Отдохните в роскошном отеле, неспешно выпейте шампанского на колесе обозрения «Лондонский глаз» или найдите дешевый хостел и погуляйте по одному из красивейших королевских парков Лондона — вы найдете вариант,



William Perugini/shutterstock



Engel Ching/shutterstock

Мероприятия



Рождественские ярмарки в Л...

Говорят, в Великобритании можно почувствовать



Смена караула у Букингемск...

Смена караула или развод караула — это церемония



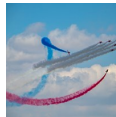
Музыкальный фестиваль Brit...

Музыкальный фестиваль Barclaycard British Summer



Цветочное шоу RHS Chelsea

Самое большое в мире цветочное шоу проходит в Западном Лондоне в течение



Вынос знамени

Во время ежегодного празднования официального дня рождения королевы в

Рекомендации



Букингемский дворец

Летом Букингемский дворец — официальная резиденция короля Карла III — открыв...



Здание парламента

Великолепное Здание парламента — то место, где вершится британская



Колесо обозрения «Лондонск...

Огромное, 135-метровое колесо обозрения



Речные прогулки по городу

Посмотрите Лондон под другим углом, отправившись в круиз по знаменитой Темзе...



Стоунхендж и Бат

Когда вы будете готовы отдохнуть от шумных улиц Лондона, отправляйтесь на

ГОРОД



ESB Professional/Shutterstock

Лондон — потрясающий город, центр британской политики, культуры и торговли. Его история уходит на тысячи лет в прошлое, а напоминания о тех потрясающих днях до сих пор разбросаны по столице: от Лондонского Тауэра, печального места средневековых пыток, до великолепного Букингемского дворца.

Очаровывающий сочетанием прошлого и настоящего, Лондон также известен своей креативностью, инновационностью и самобытностью в живописи, театральном искусстве, музыке, дизайне и архитектуре. Здесь находятся многочисленные художественные галереи и музеи, включая галерею Тейт, национальную галерею и Британский музей, в которых хранятся прекрасные сокровища. И, что самое главное, вход во многие музеи и галереи абсолютно бесплатный!

Чтобы увидеть все знаменитые достопримечательности сразу, вы просто обязаны прогуляться по набережной реки Темзы. По пути от Тауэрского моста до Здания парламента вы пройдете мимо Тауэра, театра «Глобус», галереи Тейт, района Саус-Бэнк, Национального театра, колеса «Лондонский глаз», лондонского аквариума и лондонской

темницы. Согласитесь, немало!

Вест-Энд — это место, где проходят лучшие в Лондоне спектакли и мюзиклы. Помимо таких классических произведений, как «Отверженные», «Призрак оперы» и «Женщина в черном», вы сможете посмотреть популярные современные представления, включая «Билли Эллиот», «Король Лев» и Thriller — Live. Не забудьте посетить такие места Вест-Энда, как национальный театр, театр «Олд Вик» и (в летние месяцы) театр под открытым небом в Ридженс-парке.

Кроме того, именно в Вест-Энде, от Оксфорд-стрит до Сеवन Дайлз, находятся лучшие магазины Лондона. Стоит отметить и другие уникальные места для шоппинга: Ноттинг-Хилл известен своими антикварными магазинами и рынком Портобелло, в Гринвиче находится потрясающая мастерская прикладного искусства, в то время как Westfield London City и Westfield Stratford считаются самыми популярными в городе торговыми центрами.

Если хотите сэкономить на развлечениях — посетите любой из восьми Королевских парков, это отличное место для пикника. В Гринвичском парке загляните в Королевскую обсерваторию, прогуляйтесь по Кенсингтонским садам, где находится Кенсингтонский дворец, покатайтесь на лодке по озеру в Гайд-парке, полюбуйте Букингемским дворцом из живописного Сент-Джеймского парка, понаблюдайте за оленями в Ричмонд-парке и Буши-парке и познакомьтесь с животными в Лондонском зоопарке, который находится на территории Регентского парка.

Тем временем насладитесь вкуснейшими блюдами в одном из многочисленных лондонских ресторанов, кафе или закусочных. Вы можете выбрать еду, приготовленную знаменитым шеф-поваром, открыть для себя современную британскую кухню или попробовать блюда любой кухни мира: индийской, китайской, иранской, греческой, итальянской или ливанской. И наконец, закажите себе интересный коктейль, прекрасное вино или местное пиво в лучшем лондонском пабе или баре, а может быть, вам захочется развлечься в одном из ночных клубов столицы.

ГДЕ ПОБЫВАТЬ И ЧЕМ ЗАНЯТЬСЯ



ESB Professional/shutterstock

В Лондоне есть что посмотреть и чем заняться, начиная с таких знаменитых достопримечательностей, как колесо «Лондонский глаз», здание Парламента, Биг-Бен, Лондонский Тауэр и Галерея Тейт, и заканчивая потрясающим шопингом, обширными парками и многим, многим другим.

Ознакомьтесь с советами и рекомендациями о том, где просто необходимо побывать в Лондоне. Многие из достопримечательностей этого списка можно посетить совершенно бесплатно (кстати, вот еще одна основательная причина влюбиться в Лондон).

Букингемский дворец



Летом Букингемский дворец — официальная резиденция короля Карла III — открывает двери своих элегантных парадных залов для всех

желающих. Как место проведения большинства официальных королевских мероприятий, залы хранят потрясающие сокровища Королевской коллекции, включая картины, скульптуры и изящную французскую мебель.

Фото: DaLiu/shutterstock

Адрес: Букингемский дворец, Лондон

Общественный транспорт: Станций метро Виктория (Victoria), Грин-парк (Green Park) и Гайд-парк Корнер (Hyde Park Corner).

Время работы: Летние месяцы (уточните даты и часы работы на официальном сайте)

Телефон: +44 20 7766 7300

Веб-сайт: www.royalcollection.org.uk

Дополнительная информация: Советуем бронировать билеты заранее

Здание парламента



Великолепное Здание парламента — то место, где вершится британская политика.

Именно здесь уже много лет проходят многие

политические дебаты и суды,

разворачиваются драматические события.

Круглый год по Зданию парламента проводят экскурсии. Граждане Великобритании могут заказать бесплатную экскурсию по кабинетам своего депутата.

Фото: Richie Chan/shutterstock

Адрес: Парламентская площадь (Parliament Square), Лондон

Общественный транспорт: Прямо через дорогу станция

Вестминстер (Westminster). Здесь также проходит множество автобусных маршрутов.

Время работы: Экскурсии проводятся в летние месяцы и круглый год по субботам.

Телефон: +44 20 7219 4114

Веб-сайт: www.parliament.uk/visiting

Колесо обозрения «Лондонский глаз»



Огромное, 135-метровое колесо обозрения «Лондонский глаз» дарит вам потрясающий вид на самые знаменитые

достопримечательности столицы и не только. «Полет» в одной из стеклянных капсул колеса обозрения длится 30 минут, при этом вы можете дополнить ваш день шампанским и другими вкусами.

Фото: Londons Finest Eye/shutterstock

Адрес: Риверсайд-билдинг, Кантри-холл,

Вестминстер-Бридж-роуд, Лондон

Общественный транспорт: В 5 минутах ходьбы от станций метро Вестминстер (Westminster) и Ватерлоо (Waterloo).

Время работы: Ежедневно с 11:00 до 18:00

Телефон: +44 870 990 8883

Веб-сайт: www.londoneye.com

Речные прогулки по городу



Посмотрите Лондон под другим углом, отправившись в круиз по знаменитой Темзе. Компания City Cruises предлагает речные

прогулки с обзором основных достопримечательностей города между пирсами Вестминстер, Ватерлоо (рядом с «Лондонским глазом»), Тауэр и Гринвич.

Фото: Pajor Pawel/shutterstock

Стоунхендж и Бат



Когда вы будете готовы отдохнуть от шумных улиц Лондона, отправляйтесь на автобусе к главным достопримечательностям за

пределами столицы. Это прекрасная возможность поставить галочку в вашем списке желание напротив загадочных валунов Стоунхенджа и исторического города Бат.

Большинство туров из Лондона делают Виндзорский замок — дом британской королевской семьи — своей первой остановкой. Приготовьтесь к дню, наполненному королевской изысканностью и древними загадками.

Фото: David Herraez Calzada/shutterstock

Британский музей



Будучи одним из крупнейших и красивейших музеев в мире, Британский музей обладает коллекцией, возможно, самых

дорогих исторических артефактов, существующих в наши дни. Среди множества экспонатов есть Розеттский камень, ассирийские сокровища и египетские мумии, а также потрясающий, светлый «Большой двор». В Большом дворе недавно был открыт новый ресторан; идеальное местечко, чтобы выпить послеобеденный чай под величественной крышей. В музее также доступны бесплатные туры. Экскурсии проводятся опытными экспертами в своей области — не упустите такую удивительную возможность.

Фото: Mistervlad/shutterstock

Адрес: Грейт-Рассел-стрит, Лондон

Общественный транспорт: Ближайшие станции метро — Холборн (Holborn), Тотенхем-Корт-Роуд (Tottenham Court Road), Рассел-Сквер (Russell Square), Гудж-стрит (Goodge St).

Время работы: Ежедневно с 10:00 до 17:30, по пятницам — до 20:30.

Телефон: +44 20 7323 8000

Билеты: Бесплатно (некоторые временные выставки оплачиваются отдельно)

Веб-сайт: www.britishmuseum.org

Email: information@britishmuseum.org

Лондонский Тауэр



Лондонский Тауэр — одна из самых знаменитых крепостей в мире. Это место хранит страшные тайны, странные истории и исторические реликвии. Здесь вы можете полюбоваться бесценными драгоценностями короны, посетить средневековый дворец, печально известную Кровавую башню, а также совершить экскурсию с надзирателем йоменом, который расскажет о множестве проведенных здесь казней.

Фото: Mistervlad/shutterstock

Адрес: Тауэр Хилл (Tower Hill), Лондон

Общественный транспорт: Станция метро Тауэр Хилл (Tower Hill)

Телефон: +44 20 3166 6000

Билеты: Взрослый £29.90

Веб-сайт: www.hrp.org.uk/tower-of-london

Квартал Сохо



Обязательно посетите квартал Сохо со всей его многогранностью. Улицы Дина, Фрита, Бика и Олд-Комптона полный жизни круглосуточно, и здесь же находится

пресловутый Джаз-клуб Ронни Скотта. Шафтсбери-авеню привлекает любителей театра, а улицы Карнаби, Оксфорд и Риджент-стрит, как и знаменитый универмаг Либерти, подходят для покупок. Музыкальные магазины, небольшие кафе и причудливые пекарни на каждом углу!

Оживленные улицы Сохо — самое популярное место ночной жизни. Район по-прежнему сохраняет несколько сумбурную атмосферу с барами, кафе и ресторанами, которые обслуживают модные толпы творческих людей со всего мира. Сохо также известен как центр сообщества ЛГБТК+, так что не пропустите все места для вечеринок для геев и лесбиянок в этом районе.

Фото: Shuttered by LM/shutterstock

Адрес: Сохо, Вест-Энд, Лондон

Общественный транспорт: Станции метро Оксфорд-сёркус, Тоттенхэм-Корт-роуд и Пикадилли-сёркус

Веб-сайт: www.thisissoho.co.uk

Платформа девять и три четверти



Местные жители знают Кингс-Кросс как одну из самых загруженных железнодорожных станций города, обслуживающих большую часть страны с 1852 года. Это обрело всемирную популярность, когда Гарри Поттер впервые начал свое путешествие в Хогвартс именно отсюда. Сделайте снимок с тележкой, исчезающей в кирпичной стене, и купите на память что-нибудь волшебное в сувенирном магазине, посвященном Поттеру.

Фото: EWY Media/shutterstock

Адрес: Железнодорожный вокзал Кингс-Кросс, Лондон

Время работы: Сувенирный магазин: пн-сб 8-20, вс 9-20.

Веб-сайт:

www.harrypotteronlocation.co.uk/the-harry-potter-shop

Театр «Глобус»



Театр Шекспира «Глобус» — реконструкция оригинального театра под открытым небом на берегу Темзы, где драматург Вильям Шекспир впервые поставил многие из своих знаменитых пьес, в том числе «Ромео и Джульетта», «Гамлет» и «Сон в летнюю ночь».

Современный «Глобус», расположенный всего в нескольких сотнях ярдов от своего первоначального места, является местом постановки классических и современных интерпретаций работ Шекспира, а также совершенно новых пьес. На спектакль можно попасть на стоячее место — дешево. и как в старину! Если. просто хотите посмотреть на здание, то вам доступны аудио-гиды на английском, французском, немецком, итальянском и японском языках.

Фото: Victor Moussa/shutterstock

Адрес: 21 Нью-Глоуб-вок (New Globe Walk), Бэнксайд, Лондон

Общественный транспорт: Станции метро Блэкфрайерз (Blackfriars), Лондон бридж (London Bridge), Мэншн Хаус (Mansion House)

Время работы: Театр открыт для представлений.

Смотрите расписание на официальном сайте

Телефон: +44 20 7902 1400

Билеты: Взрослый £18.70

Веб-сайт: www.shakespearesglobe.com

Email: info@shakespearesglobe.com

Чайна-таун



Китайский квартал Лондона это оживленный район, полный аутентичных азиатских ресторанов, магазинов,

супермаркетов и секретных баров с красными фонарями и вычурными арками. Попробуйте настоящие булочки бао в Bun House, кантонские традиционные блюда, как жареная утка с рисом в Café TPT, или загляните в Gerrard's Corner, чтобы получить щедрую порцию ностальгии и очаровательную ретро атмосферу. Здесь всегда найдете что-то новенькое!

Фото: Alexey Fedorenko/shutterstock

Адрес: Джеррард-стрит, Лондон

Веб-сайт: www.chinatown.co.uk

Музей естествознания



В музее естествознания представлены сотни потрясающих природных экспонатов, которые расположены в одном из самых

красивых зданий Лондона. В основной экспозиции стоит выделить популярную галерею динозавров, модель синего кита, центр изучения коконов, а также особые мероприятия и дебаты, проходящие в современной студии Аттенборо в Дарвинском центре, где вам может представиться шанс познакомиться в известными учеными.

Фото: SPELIM/shutterstock

Адрес: Кромвель-роуд (Cromwell Road), Лондон

Общественный транспорт: Станции метро Саус Кенсингтон (South Kensington) и Глостер-роуд Gloucester Road

Время работы: Ежедневно с 10:00 до 17:50

Телефон: +44 20 7942 5000

Билеты: Бесплатно (некоторые временные выставки оплачиваются отдельно)

Веб-сайт: www.nhm.ac.uk

Warner Bros. Studio Tour London: Создание Гарри Поттера



Окунитесь в волшебный мир Гарри Поттера и посетите съемочные площадки, где снималась эта картина, вместе с «Warner Bros.

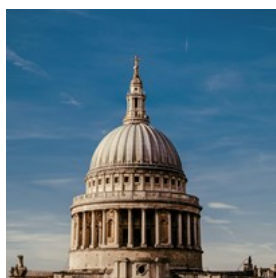
Studio Tour London: Создание Гарри Поттера».

В рамках экскурсии вы сможете побродить по кабинету Дамблдора, войти в Большой зал, прогуляться по Косому переулку, увидеть, какие технические приемы помогли Гарри Поттеру взлететь, и узнать, как создаются анимационные спецэффекты. Обязательный пункт экскурсионной программы для фанатов самого популярного в мире волшебника.

Фото: SOK Studio/shutterstock

Адрес: Studio Tour Drive, киностудия Leavesden

Собор Святого Павла



Построенный в 17 веке Собор Святого Павла на холме Ладгейт-хилл в лондонском Сити — одно из самых известных зданий

города. Он был построен знаменитым сэром Кристофером Реном и до 1962 года сохранял за собой статус самого высокого здания в Лондоне. Вы можете воспользоваться мультимедийным гидом с сенсорным управлением или присоединиться к экскурсии, чтобы посмотреть на прославленное убранство собора или, если у вас есть силы, подняться в Галерею шепотов

(чтобы попробовать акустику) и еще выше — до золотой Галереи на макушке купола, где будете вознаграждены потрясающим видом Лондона. Также вы сможете спуститься в склеп, где находятся останки таких героев, как адмирал Нельсон.

Фото: Nirmal Rajendharkumar/unsplash

Адрес: Кладбище Святого Павла (St. Paul's Churchyard), Лондон

Общественный транспорт: Станции метро Сэйнт Полс (St Paul's), Меншн-Хаус (Mansion House) и Блекфраирз (Blackfriars)

Телефон: +44 20 7246 8350

Билеты: Взрослый £17

Веб-сайт: www.stpauls.co.uk

Email: reception@stpaulscathedral.org.uk

Гайд-парк



Гайд-парк — это зеленая гавань в самом центре Лондона; площадь парка свыше 350 акров. В парке растут 4 000 деревьев, расположено

большое озеро, луг и декоративные цветочные сады, это не говоря об интересной программе мероприятий и занятий, включая верховую езду, катание на коньках и велосипеде, плавание и прогулки на лодках. Среди основных достопримечательностей следует выделить мост через озеро Серпантин, фонтан «Радость жизни», статую Ахиллеса, мемориальный фонтан принцессы Дианы и Уголок ораторов.

Фото: Simon Hurry/unsplash

Адрес: Гайд-парк (Hyde Park), Лондон

Общественный транспорт: Станции метро Ланкастер Гейт (Lancaster Gate), Куинсуэй (Queensway), Мабл Арк (Marble Arch), Гайд-парк Корнер (Hyde Park Corner) и Найтсбридж (Knightsbridge).

Время работы: Ежедневно с 5:00 до полуночи

Телефон: +44 300 061 2114

Билеты: Свободный вход

Веб-сайт: www.royalparcs.org.uk/parks/hyde-park

Email: hyde@royalparcs.gsi.gov.uk

Национальная галерея



В Национальной галерее представлены сотни самых известных, красивых и противоречивых полотен в мире.

Откройте для себя чудесную живопись Леонардо да Винчи, Микеланжело, Тициана, Рембрандта, Вермеера, Тернера, Моне и Ван Гога.

Фото: [Mistervlad/shutterstock](#)

Адрес: Трафальгарская площадь (Trafalgar Square), Лондон

Общественный транспорт: Станция метро Чаринг-Кросс (Charing Cross)

Время работы: Ежедневно с 10:00 до 18:00, пт до 21:00

Телефон: +44 20 7747 2885

Билеты: Свободный вход

Веб-сайт: www.nationalgallery.org.uk

Email: information@ng-london.org.uk

Лестер-сквер



Лестер-сквер это пешеходная площадь, окруженная множеством кинотеатров, с одними из самых больших

экранов города, а также множеством ресторанов. Кинотеатр Одеон Лестер-сквер часто используется для премьер фильмов, так почему бы не поглазеть на звезд Голливуда, пока вы в Лондоне.

Пышный сад в центре площади — идеальное место, чтобы освежиться летом или дать вашим ногам отдохнуть. Любителям кино

обязательно стоит заглянуть в программу кинотеатра Prince Charles Cinema. В этом независимом кинотеатре проходят показы культовых фильмов и проходят киномарафоны.

Фото: [William Barton/shutterstock](#)

Адрес: Вест-Энд, Лондон

Веб-сайт: www.leicestersquare.london

Дополнительная информация:

princecharlescinema.com/PrinceCharlesCinema.dll/Home

Брикстон и Электрик-авеню



Электрик-авеню в Брикстоне получила свое название, когда стало первой рыночной улицей в Лондоне, освещенной

электрическими лампами. Сегодня авеню это продуктовый рынок, продающий всякую вкусную всячину, в основном для африканской и карибской кухни.

Помимо еды, этот район привлекает охотников за скидками в поисках фотоаппаратов, аудиооборудования, всевозможных товаров для дома, косметических товаров и услуг, париков, торговцев рыбой, мясников, пекарей, фруктовых и цветочных магазинов — чего душа пожелает.

Брикстон Вилладж — это крытая аркадная зона рынка, где вы найдете необычные магазины, прилавки с фруктами и овощами, а также множество кафе и ресторанов.

Брикстон Академи это культовое место, где зачастую выступают одни из крупнейших рок- и поп-исполнителей мира. Изначально это место открывалось как театр и кинотеатр под названием Astoria, но с тех пор превратилось в

концертную площадку: здесь выступали Мадонна, Sex Pistols и The Smiths.

Фото: Clare Whiting/unsplash

Хокстон и Шордич



Хокстон и Шордич это креативные кварталы, наполненные красочным стрит-артом, модными кафе и барами, экспериментальными галереями и популярными ночными клубами. Посетите множество тематических баров, в которых подают оригинальные и вкусные блюда из длинного списка кухонь мира. Здесь много винтажных и дизайнерских магазинов.

Фото: Ambitious Creative Co. Rick Barrett/unsplash

Общественный транспорт: Станции метро Шордич-Хай-стрит и Олд-стрит

Музей Виктории и Альберта



Музей Виктории и Альберта в Кенсингтоне содержит умопомрачительную коллекцию произведений искусства и работ дизайнеров, начиная с исламского искусства и изящных европейских драгоценностей и заканчивая знаменитыми акварелями таких художников, как Джон Констебль, и культовой модной одеждой от Вивьен Вествуд. Откройте для себя постоянную коллекцию или посетите одну их первоклассных и всегда популярных временных выставок музея. Не пропустите необычные мероприятия, которые проводятся в последнюю пятницу каждого месяца.

Фото: Andriy Blokhin/shutterstock

Адрес: Кромвель-роуд (Cromwell Road), Лондон
Общественный транспорт: Станция метро Саус Кенсингтон (South Kensington)

Время работы: Ср-вс с 10.00 до 5.45

Телефон: +44 20 7942 2000

Билеты: Бесплатно (некоторые временные выставки оплачиваются отдельно)

Веб-сайт: www.vam.ac.uk

Email: contact@vam.ac.uk

Музей мадам Тюссо



В лондонском музее мадам Тюссо вас ждет выставка из более чем 300 восковых фигур, фильм «Супергерои Марвел 4D», поездка на лондонском такси и многое другое.

Невероятно правдоподобные восковые фигуры знаменитых (и печально известных) людей из прошлого и настоящего считаются главной частью музея, начиная от Джонни Деппа и One Direction и заканчивая The Queen и Мохаммедом Али. Кто ваша любимая знаменитость?

Фото: chrisdorney/shutterstock

Адрес: Мэрилебон-роуд (Marylebone Road), Лондон

Общественный транспорт: Станция метро Бейкер-стрит (Baker Street)

Время работы: Ежедневно с 10:00 до 16:00

Билеты: Стандартный взрослый билет £30.50

Веб-сайт: www.madametussauds.com/london/en

Email: guest.experience@madame-tussauds.com

Брик-Лейн



Брик-Лейн это сердце бангладешской общины Лондона. Дорожные знаки здесь есть и на английском, и на бенгальском, а

рестораны аутентичные и без претензий. Тут можно найти такие знаменитые рестораны, как

Некоторые знаменитые рестораны, такие как Bengal Village, Aladin, Smokestack, Hawksmoor, All Star Lanes. В Beigel Bake вы получите традиционный еврейский бейгл с соленой говядиной или копченым лососем — не пропустите!

Фото: Alena Veasey/shutterstock
Веб-сайт: www.visitbricklane.org

Музей Шерлока Холмса



Бейкер-стрит, 221б — это официальный адрес знаменитого книжного детектива Шерлока Холмса, который, как

написано в книгах сэра Артура Конан Дойля, жил здесь с 1881 по 1904 годы. В музее представлен подробный кабинет Холмса, восковые фигуры в натуральную величину, представляющие сцены из книг о Холмсе и Ватсоне, а также сувенирная лавка.

Фото: Mistervlad/shutterstock
Адрес: 221б Бейкер-стрит, Лондон
Общественный транспорт: Станция метро Бейкер-стрит (Baker Street)
Время работы: Ср-вс с 10:00 до 17:00
Телефон: +44 207 224 3688
Билеты: Взрослый £15
Веб-сайт: www.sherlock-holmes.co.uk
Email: curator@sherlock-holmes.co.uk

Хэмпстед-Хит парк



Хэмпстед-Хит — один из крупнейших парков Лондона. Он расположен на одной из самых высоких точек Лондона, откуда

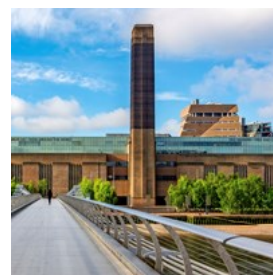
открывается прекрасный вид на городской пейзаж столицы. Видны небоскребы

Кэнэри-Уорф, как и собор Святого Павла и другие достопримечательности.

В парке Хэмпстед-Хит есть травянистые поля, густой лес и несколько больших прудов. Вода никогда не бывает особенно теплой, но возьмите с собой купальные костюмы на случай, если вам захочется искупаться.

Фото: Pablo Rogat/shutterstock
Общественный транспорт: Станция пригородных поездов Хэмпстед-Хит или станция метро Хэмпстед
Время работы: Всегда открыто
Веб-сайт: www.cityoflondon.gov.uk/things-to-do/green-spaces/hampstead-heath

Галерея Тейт



Расположенная в просторной бывшей электростанции, галерея Тейт — главная британская галерея современного искусства.

Наряду с всегда долгожданными временными выставками, здесь представлена фантастическая постоянная коллекция работ таких художников, как Матисс, Пикассо, Ротко, Поллок, Уорхол и Буржуа.

Фото: Mistervlad/shutterstock
Адрес: Бэнксайд (Bankside), Лондон
Общественный транспорт: Станции метро Саутварк (Southwark) и Блэкфрайерс (Blackfriars)
Время работы: Ежедневно с 10:00 до 18:00
Телефон: +44 20 7887 8888
Билеты: Бесплатно (некоторые временные выставки оплачиваются отдельно). Советуем бронировать билеты заранее
Веб-сайт: www.tate.org.uk
Email: visiting.modern@tate.org.uk

Британский институт кино — BFI



Британский институт кино (BFI) это культовое место для поклонников кино. Эта благотворительная организация,

посвященная кино и телевидению, демонстрирует фильмы каждый день: от последних блокбастеров на впечатляющем кинотеатре IMAX, до старинной классики и инди-любимцев в их камерных и более уютных залах.

Обновленное здание BFI находится в Саутбэнке. Это идеальное место, чтобы полюбоваться видами на набережную и пообщаться в творческой компании местных любителей кино и театра. Ресторан и бар BFI на набережной отлично подходят для свиданий или обсуждения последнего фильма с друзьями.

Фото: Samuel Regan-Asante/unsplash

Адрес: Центр Саутбэнк, Бельведер-роуд, Лондон

Веб-сайт: www.bfi.org.uk

Кью Гарденс



Королевский ботанический сад Кью Гарденс — крупнейший объект Всемирного наследия ЮНЕСКО в Лондоне. Это

крупнейший природоохранный проект такого рода в мире.

Посетите "Альпийский дом Дэвиса" и почувствуйте высокогорные условия, которые позволяют расти альпийским растениям. Совершите путешествие по сухой пустыне во влажные джунгли в Консерватории принцессы

Уэльской. Полюбуйтесь коварными хищными растениями и насладитесь потрясающими видами на Лондон с вершины Великой пагоды.

Фото: Kiev Victor/shutterstock

Адрес: Ричмонд, Соединенное Королевство

Общественный транспорт: Станция метро Кью Гарденс

находится в 500 метрах от станции Виктория Гейт

Время работы: Ежедневно с 10 утра. Время закрытия

меняется ежемесячно.

Телефон: +44 20 8332 5655

Веб-сайт: www.kew.org/kew-gardens

Лондонский аквариум



Лондонский аквариум, расположенный рядом с «Лондонским глазом» на Южном берегу, обладает одной из крупнейших в Европе

коллекций обитателей Мирового океана. Здесь в объеме двух миллионов литров воды представлено более 500 видов и 14 эко-зон. В числе прочих выставлены известные виды морской фауны, включая морских коньков, осьминогов, тигровых акул и рыб-клоунов. Кроме того, аквариум представляет собой интерактивную выставку, где вы сможете покормить скатов, понаблюдать за тем, как кормят акул, увидеть выступления дайверов и прогуляться "под водой" в специальном стеклянном туннеле.

Фото: NadyaEugene/shutterstock

Адрес: Кантри-холл (County Hall),

Вестминстер-Бридж-роуд (Westminster Bridge Road),

Лондон

Общественный транспорт: В 5 минутах ходьбы от станция

метро Ватерлоо (Waterloo)

Телефон: +44 20 7967 8025

Билеты: Взрослый £27

Веб-сайт: www.visitsealife.com/london

Email: slondon@merlinentertainments.biz

Legoland, Виндзор



Развлекательный парк LEGOLAND в Виндзоре расположен на границе Лондона и занимает 150 акров. Здесь предлагается более 55 аттракционов, шоу и кружков, ориентированных на детей до 12 лет. Этот тематический парк — прекрасное место, чтобы провести семейный выходной, однако любители развлечений, жаждущие попробовать все (а на это уйдет несколько дней), могут остановиться в отеле Resort Hotel с тематически оформленными номерами. В парке, среди прочего, вы сможете взойти на борт подводной лодки Lego, посмотреть классический вид Лондона в миниатюре, проверить свои навыки в школе вождения, а также насквозь промокнуть на водных аттракционах.

Фото: Alphacolor/unsplash

Адрес: Winkfield Road, Виндзор, Беркшир

Общественный транспорт: Сюда можно добраться поездом с Пэддингтонского вокзала Лондона до центрального вокзала Виндзора и Итона через Слоу либо напрямую от Ватерлоо до станции Риверсайд в Виндзоре и Итоне. От обеих станций до парка ходит челночный автобус.

Билеты: От £39

Веб-сайт: www.legoland.co.uk

Email: customer.services@legoland.co.uk

Хэмптон-корт



Хэмптон-корт был любимой королевской резиденцией короля Генриха VIII, красивые пейзажи хранят множество ужасных историй. Откройте для себя средневековый Большой зал, где когда-то выступала труппа

самого Уильяма Шекспира, а также огромные Тюдоровские кухни и галерею привидений. В дворцовом комплексе есть что посмотреть и под открытым небом: запутанный лабиринт, прекрасные сады и большой парк. Среди других мероприятий стоит отметить ежедневные костюмированные экскурсии и беседы, а также ежегодную выставку цветов.

Фото: Gail Johnson/shutterstock

Адрес: Ист-Молзи (East Molesey), Суррей (Surrey)

Общественный транспорт: Железнодорожная станция Хэмптон-корт (Hampton Court) расположена сразу через мост

Телефон: +44 844 482 7777

Билеты: Взрослый £25.30

Веб-сайт: www.hrp.org.uk/hampton-court-palace

Email: hamptoncourt@hrp.org.uk

Центр флоры и фауны болот (Фонд защиты дикой природы и болот)



Этот заповедник Фонда защиты дикой природы и болот площадью 105 гектар представляет собой уголок дикой природы на границе центрального Лондона. Вы найдете здесь множество редких птиц, прекрасные озера, спокойные сады и освежающие луга для прогулок, а также увидите других обитателей дикой природы, например семейство выдр. Здесь также можно бесплатно посетить экскурсию, отдохнуть в кафе Water's Edge Cafe и посмотреть, как дети развлекаются на аттракционах под открытым небом и в помещении.

Фото: Lilian Dibbern/unsplash

Адрес: Queen Elizabeth's Walk, Барнс (Barnes), Лондон

Телефон: +44 20 8409 4400

Билеты: Взрослый £14.75. Обязательно покупайте наперед

Веб-сайт: www.wwt.org.uk/wetland-centres/london

Email: info.london@wwt.org.uk

Подземелье Лондона



История Лондона полна страшных легенд и пугающих персонажей. Новое шоу «Подземелье Лондона» на южном берегу Темзы

воспроизводит некоторые из этих кровавых историй. При помощи костюмированных актеров, панорам и многочисленных спецэффектов этот аттракцион позволит пережить тысячу кровавых лет прошлого Лондона за 90 наполненных страхом и ужасом минут. Вы встретитесь с Джеком-Потрошителем и Свини Тоддом, а также сможете прокатиться по двум подземным маршрутам. Этот аттракцион не для слабонервных.

Фото: [Tereshchenko Dmitry/shutterstock](#)

Адрес: Кантри-холл (County Hall), Риверсайд-билдинг (Riverside Building), Лондон

Общественный транспорт: Станция Ватерлоо (Waterloo). До этой станции можно добраться по различным веткам метро, а также на поезде.

Телефон: +44 333 321 2001

Билеты: Стандартный билет от £27

Веб-сайт: www.thedungeons.com/london/en

Email: london.dungeon@merlinentertainments.biz

Лондонский Митреум



Руины этого римского храма Митры открыты для посещения в подвале европейской штаб-квартиры Bloomberg по адресу

Уолбрук, 12. Вы также можете посетить несколько других выставок, в которых представлены как исторические артефакты, так и произведения современного искусства.

Вход свободный.

Фото: [Bukhta Yurii/shutterstock](#)

Адрес: 12 Уолбрук, Лондон

Время работы: Вт-сб 10-18, вс 12-17, пн выходной.

Первый четверг месяца 10-20

Телефон: +44 20 7330 7500

Веб-сайт: www.londonmithraeum.com

Email: info@londonmithraeum.com

Дополнительная информация: Советуем бронировать место заранее. Вход свободный

Национальная портретная галерея



В Национальной портретной галерее, расположенной в центре Лондона, представлено свыше 195 000 портретов известных

мужчин и женщин, сыгравших важную роль в истории Великобритании с XVI века и до наших дней. Таким признанным художникам, как Гольбейн, Дэвид Хокни, Сесил Битон и Люсьен Фрейд, позировали короли, королевы, звезды кино, политики, музыканты и многие другие. Стоит обратить пристальное внимание и на календарь временных выставок галереи, в особенности на премию BP Portrait Awards.

Фото: [Amy-Leigh Barnard/unsplash](#)

Адрес: St Martin's Place, Лондон

Общественный транспорт: Станции Чэринг Кросс (Charing Cross) и Лейчестер Скуэр (Leicester Square) — в 5 минутах ходьбы. Здесь также проходит множество автобусных маршрутов.

Время работы: Суббота — среда 10:00-18:00, четверг — пятница 10:00-21:00

Телефон: +44 207 306 0055

Билеты: Бесплатный вход (посещение некоторых выставок за отдельную плату)

Веб-сайт: www.npg.org.uk

СОБЫТИЯ, КОТОРЫЕ НЕЛЬЗЯ ПРОПУСТИТЬ



Tint Media/shutterstock

В Лондоне ежегодно проходит множество событий, связанных с различными областями деятельности. В этом путеводителе отмечены события, проходящие в Лондоне в течение года, которые непременно стоит посетить.

Рождественские ярмарки в Лондоне



Говорят, в Великобритании можно почувствовать приближение Рождества уже в октябре. Чтобы почувствовать истинный дух Рождества в Лондоне, отправляйтесь в одно из нескольких праздничных мест по всей столице. Не пропустите уютные рождественские ярмарки в центре города. Будь то на Лестер-сквер, Саутбэнк-центр или Лондон-Бридж-Сити — вам везде помогут согреться кружкой глинтвейна. Прогуляйтесь у реки, загляните во все киоски со вкусностями киоскам и окунитесь в атмосферу праздника.

Фото: Jamie Davies/unsplash

Адрес: Лестер-сквер, Южный берег (South Bank) и Лондонский мост

Время работы: Декабрь — точное время и даты стоит уточнить на официальном сайте

Билеты: Вход свободный

Веб-сайт: www.timeout.com/london/things-to-do/london-events-in-december

Смена караула у Букингемского дворца



Смена караула или развод караула — это церемония передачи охранных функций у Букингемского дворца. Полюбуйтесь, как одни гвардейцы, одетые в традиционные красные мундиры и медвежьи шапки, сменяют других. Вы также можете посмотреть парад королевской конской гвардии у здания гвардии.

Фото: Iacopo Guidi/shutterstock

Адрес: Букингемский дворец, Лондон

Общественный транспорт: Станция метро Грин-парк

Время работы: Обычно начинается в 10:45 и длится около 45 минут, а сам момент смены караула происходит в 11:00.

Билеты: Вход свободный

Музыкальный фестиваль British Summer Time



Музыкальный фестиваль Barclaycard British Summer Time проводится каждый год в центре Лондона, в Гайд-парке. На протяжении недели на сцене выступают исполнители различных музыкальных жанров (от рока до хип-хопа). Узнайте последние новости фестиваля на их официальном сайте.

Фото: Monkey Business Images/shutterstock

Адрес: Гайд-Парк, Лондон

Общественный транспорт: Мраморная арка (Marble Arch), Гайд-парк Корнер, Грин-парк

Веб-сайт: www.bst-hydepark.com

Цветочное шоу RHS Chelsea



Самое большое в мире цветочное шоу проходит в Западном Лондоне в течение четырех дней. Каждый год мероприятие

отличается от предыдущего, но живописные садики и флористические композиции неизменно придают лондонскому календарю событий яркий цвет и волшебный аромат. Билеты рекомендуется бронировать заранее.

Фото: Natalia Vestigio Services/shutterstock

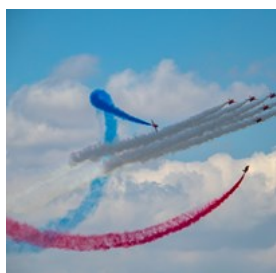
Адрес: Королевский госпиталь в Челси, Royal Hospital Road, Челси, Лондон

Время работы: Конец мая

Веб-сайт:

www.rhs.org.uk/shows-events/rhs-chelsea-flower-show

Вынос знамени



Во время ежегодного празднования официального дня рождения королевы в июне по традиции проводится церемония

выноса знамени (Trooping the Colour). Это происходит во время парада конной гвардии на улице Мол возле Букингемского дворца. Военная церемония проводится с помпой и размахом, включая в себя воздушный парад королевских ВВС. Руководит парадом Её Величество.

Фото: Nick Fewings/unsplash

Адрес: Парад конной гвардии, Уайтхолл, Лондон, SW1A 2AX

Веб-сайт: www.householddivision.org.uk/trooping-the-colour

Email: info@householddivision.org.uk

Карнавал в Ноттинг-Хилле (Notting Hill)



Самый большой уличный карнавал в Европе проходит в Западном Лондоне в августовский «банковский выходной».

Тематическая карибская вечеринка бушует три дня, а главный парад проходит в понедельник. Вас ждут яркие карнавальные платформы, костюмированные представления и много музыки.

Фото: JessicaGirvan/shutterstock

Адрес: Район Ноттинг-Хилл, Западный Лондон

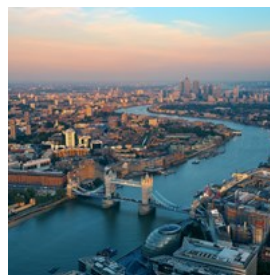
Время работы: Августовский «банковский выходной» — последние воскресенье и понедельник августа

Билеты: Вход на мероприятие свободный

Веб-сайт: www.thelondonnottinghillcarnival.com

Email: info@lnhcet.com

Фестиваль Totally Thames



Каждый сентябре в Лондоне проходит фестиваль Totally Thames в честь той самой известной реки. В течение месяца зрители могут посетить более 100 различных культурных событий: пешие туры, экскурсии, парусные регаты, театральные представления, показы фильмов и другие мероприятия, позволяющие насладиться красотой Лондона и Темзы.

Фото: Songquan Deng/shutterstock

Адрес: Множество локаций вдоль реки

Время работы: Весь сентябрь

Телефон: +44 20 7928 8998

Веб-сайт: www.totallythames.org

Email: contact@thamesfestival.org

РЕСТОРАНЫ



Julien-images-videos-93/shutterstock

На лондонской кулинарной сцене постоянно происходит нечто интересное: современные шеф-повара стараются переосмыслить традиционные британские блюда и создать что-то новое, обращая внимания на свежие продукты местного производства.

Благодаря лондонской мультикультурности в ресторанах столицы подают вкуснейшие блюда со всех уголков мира. В Лондоне вы найдете любую кухню, какая вам нравится, будь то китайская, японская, корейская, карибская, польская, французская, итальянская, афганская, эфиопская, американская, испанская, южноафриканская, иранская... и так до бесконечности.

Каждый найдет здесь место себе по карману — звездные рестораны «Мишлен», семейные закусочные, уютные кафетерии, рестораны быстрого питания и маленькие кафе разбросаны буквально по всему городу.

Kanada-Ya Piccadilly



Пожалуй, лучшая сеть рамен в Лондоне теперь имеет три точки по всему городу. Они специализируются на рамене тонкоцу (свиной

бульон); некоторые блюда подаются с бульоном из куриных костей — объедение! Во всех заведениях сети, кроме первого в Ковент-Гардене, подают вегетарианские блюда.

Фото: Artit Wongpradu/shutterstock

Адрес: 3 Panton St, London

Время работы: Пн-вс 12:00-15:00 / 16:00-22:00

Телефон: +44 20 7930 3511

Веб-сайт: www.kanada-ya.com

Дополнительная информация: Еще два ресторана этой сети по адресу 35 Upper Street и 64 St Giles High Street

Bang Bang Oriental Food Hall



Вполне возможно, что это единственное в своем роде место в Европе, Bang Bang Oriental Food Hall — это огромный ресторанный дворик с просторными сиденьями.

Совершенно стоит поездки в Колиндейл. На верхнем этаже находится пара десятков ресторанов, представляющих кухни со всего азиатского континента, а китайский ресторан на 360 мест, занимает первый этаж.

Фото: monticello/shutterstock

Адрес: 399 Эджвер-роуд (Edgware Rd), Лондон

Общественный транспорт: Колиндейл (Colindale)

Телефон: +44 20 8205 9098

Веб-сайт: www.bangbangoriental.com

M.Manze



M.Manze является частью культурного наследия кокни. Это культовое место впервые открыло свои двери в 1902 году и с тех пор предлагает классическое меню, состоящее из пирогов, пюре и заливного угря.

Приходите с понедельника по субботу до 14:00, пока всё не разобрали.

Эта закусочная на Тауэрском мосту имеет значение в гастрономической истории этого района, но она также заняла место в британской поп-культуре. Она побывала в многочисленных книгах, телешоу и фильмах, и послужила фоном для музыкального видео Элтона Джона на его сингл «Made in England». Знаменитости тоже довольно часто заходят в ресторан!

Фото: M Rose/shutterstock

Адрес: 87 Tower Bridge Rd, Бермондси, Лондон

Время работы: Пн-Чт 10:30-17:45, пт 10:00-18:45, сб

10:00-19:45, вс 11:00-14:45

Телефон: +44 20 7407 2985

Веб-сайт: www.manze.co.uk

Дополнительная информация: Еще два заведения в Пекхэме и Сагтоне

J Sheekey



Расположенный между площадью Лестер-Сквер и Ковент-Гарденом J Sheekey распахнул свои двери еще в 1890-х годах и до сих пор

предлагает клиентам отличную рыбу, устриц и моллюсков. Каждый найдет здесь то, что он ищет, от рыбного пирога Sheekey до пятнистых моллюсков (плюс вегетарианское и мясное меню).

Фото: Cesarz/shutterstock

Адрес: 28-34 St. Martin's Court, Лондон

Общественный транспорт: Лестер-сквер (Leicester Square)

Время работы: Пн-сб 12:00-23:00, вс 12:00-18:00

Телефон: +44 20 7240 2565

Веб-сайт: www.j-sheekey.co.uk

Inamo



Inamo — первый в своем роде восточный бар-ресторан, где вы сами контролируете ход своего ужина с помощью специальной интерактивной системы заказов. Вместо того чтобы читать длинный список блюд, вы просто выбираете любимое из иллюстрированного меню, отображаемого на поверхности вашего стола. Азиатское меню включает блюда японской, китайской, тайской, корейской и других кухонь.

Фото: Ekaterina Smirnova/shutterstock

Адрес: 134-136 Уордур-стрит (Wardour Street), Soho, London

Общественный транспорт: Тотенхем-Корт-Поуд (Tottenham Court Road), Оксфорд-сёркус (Oxford Circus)

Время работы: Пн-ср 16:00-11:00, чт 12:00-23:00, пт 12:00-23:30, сб 11:00-11:30, вс 12:00-15:00

Телефон: +44 20 7851 7051

Веб-сайт: www.inamo-restaurant.com

Email: reservations@inamo-restaurant.com

Дополнительная информация: Загляните в их второй ресторан в Ковент-Гардене

The Wolseley



Расположенный в здании бывшего автомобильного салона на Пикадилли The Wolseley представляет собой элегантное кафе-ресторан в ностальгическом европейском стиле. Меню отличает все та же классическая европейская нотка: среди излюбленных блюд стоит отметить телятину «Гольштейн» и куриный суп с клецками. Заходите на завтрак, обед, послеобеденный чай или ужин — вам всегда рады.

Фото: Chef photography/shutterstock

Адрес: 160 Пикадилли (Piccadilly), Лондон
Общественный транспорт: Станции метро Грин-парк и Пикадилли-сёркус
Время работы: Пн-пт 7:00-23:00, сб 8:00-23:00, вс 8:00-22:00
Телефон: +44 20 7499 6996
Веб-сайт: www.thewolseley.com
Email: website@thewolseley.com

Restaurant Gordon Ramsay

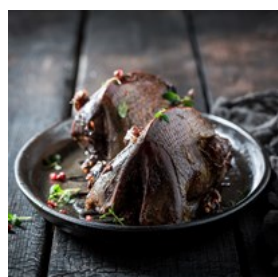


Если само имя Гордон Рамзи не пробуждает ваш интерес, то три звезды «Мишлен», которыми был удостоен Restaurant Gordon

Ramsay, говорят о многом. Расположенный в оживленном районе Челси, ресторан предлагает современные французские блюда в спокойной, уютной атмосфере, под неустанным оком шеф-повара заведения Клэр Смит.

Фото: [vichie81/shutterstock](#)
Адрес: 68 Royal Hospital Road, London
Общественный транспорт: Станции метро Южный Кенсингтон (South Kensington) и Слоун-Сквер (Sloane Square)
Время работы: Вт-сб 12:00-15:00 / 18:00-21:15
Телефон: +44 20 7352 4441
Веб-сайт: www.gordonramsayrestaurants.com/restaurant-gordon-ramsay
Email: royalhospitalroad@gordonramsay.com

Dinner by Heston Blumenthal



Ресторан Dinner от Хестона Блюменталя на Найтсбридж известен своим необычным меню, состоящим из исторических

британских блюд. Вам предложат лосося под листиками чая Earl Grey (1730 г.), пряного голубя (1780 г.) и пропитанный ромом бисквит

с вареньем (1810 г.). Кроме того, вы можете выбрать традиционное обеденное меню и воспользоваться советом шеф-повара или расположиться за его столом, прямо напротив эксклюзивной демонстрационной кухни ресторана.

Фото: [Shaiith/shutterstock](#)
Адрес: 66 Найтсбридж (Knightsbridge), Лондон
Общественный транспорт: Станция метро Найтсбридж (Knightsbridge)
Телефон: +44 20 7201 3833
Веб-сайт: www.dinnerbyheston.com
Email: molon-dinnerhb@mohg.com
Дополнительная информация: Расположен внутри отеля Mandarin Oriental Hyde Park

No.20



Расположенный на первом этаже стильного Sanctum Soho Hotel, No.20 предлагает современные сезонные блюда британской кухни

на завтрак, послеобеденный чай и ужин. Это не только бар и ресторан, но и хорошее место для того, чтобы выпить чашечку кофе, вечерний коктейль или бокал вина.

Фото: [Shebeko/shutterstock](#)
Адрес: 20 Уорик-стрит (Warwick Street), Сохо, Лондон
Общественный транспорт: Станции метро Оксфорд-сёркус (Oxford Circus), Пикадилли-сёркус (Piccadilly Circus)
Телефон: +44 20 7292 6100
Веб-сайт: www.sanctumsoho.com/restaurant
Email: info@sanctumsoho.com
Дополнительная информация: Расположен внутри Sanctum Soho Hotel

Poppie's Fish & Chips



На обратном пути с Кэмденского рынка и хотите перекусить? В Poppie's вы можете попробовать традиционное блюдо

британских рабочих в том виде его истинном виде. Стрескайте добротную порцию вкусной трески с хрустящими и пышными «чипсами» с соусом тартар и долькой лимона. Poppie's, оформленный в стиле Лондона 1940-х годов, известен как одно из лучших мест столицы, где продают фиш энд чипс.

Фото: from my point of view/shutterstock

Адрес: 30 Хоули Кресент (Hawley Crescent), Лондон

Общественный транспорт: Станция метро Камден-Таун (Camden Town)

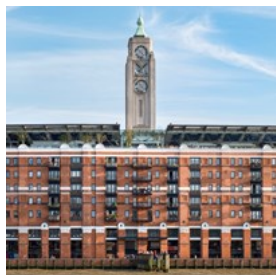
Время работы: Вс-ср 11:00-22:00, чт-сб 11:00-23:00

Телефон: +44 020 7267 0440

Веб-сайт: www.poppiesfishandchips.co.uk

Дополнительная информация: Помимо заведения в Камдене, вы найдете еще два в Спиталфилдс и Сохо.

OXO Tower Restaurant, Bar and Brasserie



Отведайте настоящей британской кухни, любуясь с высоты на живописный вид Темзы. Этот бар и ресторан — прекрасное место для

романтического ужина, особенно в сочетании с непринужденной прогулкой по Саут-Бэнку до и после. Заранее забронируйте столик на открытой террасе и насладитесь живописным пейзажем на фоне Собора Святого Павла. В ресторане вас также ожидает живая джазовая музыка.

Фото: Kamira/shutterstock

Адрес: Barge House Street, Oxo Tower Wharf, South Bank,

Лондон

Общественный транспорт: Станция метро Блэкфрайарз (Blackfriars)

Телефон: +44 20 7803 3888

Веб-сайт: www.harveynichols.com/restaurant/the-oxo-tower

Email: oxo.reservations@harveynichols.com

Mestizo Mexican Restaurant & Tequila Bar



Яркий и приветливый Mestizo Mexican Restaurant and Tequila Bar предлагает традиционную мексиканскую кухню.

Здесь также находится стильный текила-бар, где подают коктейли, текилу и антохитос (мексиканские тапас).

Фото: Sofia Felguerez/shutterstock

Адрес: 103 Hampstead Road, Лондон

Общественный транспорт: Станции метро Юстон (Euston), Юстон-Сквер (Euston Square), Уоррен-стрит (Warren Street)

Время работы: Пн-сб 12:00-22:00, вс 12:00-16:00 / 17:00-22:00

Телефон: +44 20 7387 4064

Веб-сайт: www.mestizomx.com

Email: eat@mestizomx.com

Gaucha на Пикадилли



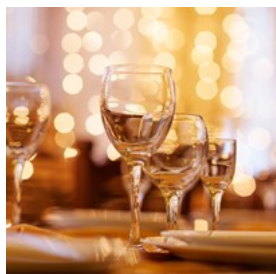
Великолепный аргентинский ресторан Gaucha на Пикадилли занимает четыре этажа. Помимо основного ресторана, здесь

расположен винный бутик Cavas De Gaucha, винный бар на первом этаже и лаунж-бар на самом верху. Главным блюдом меню, конечно, являются стейки, но это далеко не все: здесь можно попробовать эквадорскую севиче, скаморца и картофельные равиоли.

Фото: hlphoto/shutterstock

Адрес: 25 Swallow Street, Лондон
Общественный транспорт: Станции метро Пикадилли-сёркус (Piccadilly Circus) и Грин-парк (Green Park)
Время работы: Вс-чт 12:00-23:00, пт-вс 11:30-11:00
Телефон: +44 20 7734 4040
Веб-сайт:
www.gauchorestaurants.com/restaurants/piccadilly
Дополнительная информация: Расположен вблизи Риджен-стрит (Regent Street)

Sketch



Sketch —
эксцентричное,
оригинальное и
изящное место недалеко
от Регент-стрит,
основанное

французским шеф-поваром Пьером Ганьером и ресторатором Мазу. Уникальное пространство вмещает пять обеденных зон: кондитерскую и ресторан, Глейд-Бар, пивной бар «Галерея», два обеденных зала («Аудитория» и «Библиотека»), удостоенных двумя звездами Мишлен, и Восточный бар.

Фото: My Good Images/shutterstock
Адрес: 9 Conduit Street, Mayfair, Лондон
Общественный транспорт: Станции метро Оксфорд-сёркус (Oxford Circus) и Пикадилли-сёркус (Piccadilly Circus)
Телефон: +44 20 7659 4500
Веб-сайт: www.sketch.london
Email: info@sketch.london

Masala Zone в Бейсуотер (Bayswater)



Благодаря красочному интерьеру и декору с использованием мотивов индийского народного творчества и коллажей из рождественских

хлопушек ресторан Masala Zone на Бейсуотер отличается теплой и приветливой атмосферой, типичной для всех ресторанов этой растущей

сети. В основе меню индийские уличные и домашние блюда, приготовленная на гриле еда и региональные рецепты с карри, а также похожие на тапас тарелки «Тали».

Фото: Sahil Rattanaphas/shutterstock
Адрес: 75 Bishops Bridge Road, Бейсуотер (Bayswater), Лондон
Общественный транспорт: Станции метро Ройял Оук (Royal Oak) и Бейсуотер (Bayswater)
Время работы: Пн-чт 17:30-22:30, пт 17:30-22:30, сб 12:30-22:30, вс 12:30-21:30
Телефон: +44 20 7221 0055
Веб-сайт: www.masalazone.com
Email: bayswater@masalazone.com
Дополнительная информация: Расположен на углу Бишопс-Бридж-Роуд и Инвернесс-Терэс

Sarastro



Sarastro известен своим необычным интерьером: с одной стороны, он напоминает сцену, с другой — старый антикварный магазин.

Для поддержания стиля расположенных неподалеку театров Вест-Энда в обеденном зале присутствуют театральные ложи, роскошные замшевые скатерти и уютные кабинки. В меню регулярные средиземноморские представления, живые выступления оперных певцов по воскресеньям и понедельникам, свинг и мотаун по четвергам и латиноамериканские ритмы по пятницам.

Фото: Jocelyn Erskine-Kellie/pexels
Адрес: 126 Друри-Лэйн (Drury Lane), Лондон
Общественный транспорт: Ковент-Гарден, Холборн (Holborn), Темпл (Temple)
Время работы: Пн-пт 15:00-22:30, сб 12:00-23:00, вс: 12:00-22:30
Телефон: +44 20 7836 0101
Веб-сайт: www.sarastro-restaurant.com
Email: info@sarastro-restaurant.com

The Blues Kitchen в Шордиче



Blues Kitchen это проверенный ресторан с живой музыкой и бургерами в модном лондонском Ист-Энде. Загляните на обед,

поздний завтрак, ужин или вечерний коктейль в баре, насладитесь блюзом и соул выступлениями почти каждый день недели. Перекусите большим бургером с грудинкой, поделитесь тако-салат с креветками или похрустите сычуаньскими куриными крылышками с соусом из манго. И не забудьте заказать сочный гарнир из луковых колец и картошки фри.

Фото: zyonema/shutterstock

Адрес: 134-146 Curtain Road, Шордич, Лондон

Время работы: Пн-ср 12:00-24:00, чт 12:00-1:00, пт 12:00-2:30, сб 10:00-3:00, вс 10:00-23:30

Телефон: +44 020 7729 7216

Веб-сайт: www.theblueskitchen.com

Дополнительная информация: Если вы не в Шордиче, вы всегда можете заглянуть в их не менее привлекательные заведения в Камдене или Брикстоне.

Duke of Cambridge



Duke of Cambridge — первый и единственный британский паб, который был признан полностью органическим

Ассоциацией почвоведов. Меню в гастропабе Ислингтона предсказуемо включает огромный ассортимент вкуснейших органических блюд и напитков и ежедневно меняется в соответствии с сезонной доступностью местных продуктов.

Фото: Magdanatka/shutterstock

Адрес: 30 St Peters Street, Ислингтон, Лондон

Общественный транспорт: Станция метро Энджел (Angel)

Время работы: Вт-Сб 12:00-22:00, вс 12:00-18:00

Телефон: +44 20 7359 3066

Веб-сайт: www.dukeorganic.co.uk

Email: duke@dukeorganic.co.uk

Hide



Ресторан Hide, удостоенный звезды Мишлен всего через 5 месяцев после своего открытия, является результатом

амбициозного сотрудничества между известным шеф-поваром Олли Даббоус и Hedonism Wines. Ресторан предлагает обеды с отличным соотношением цены и качества (цены не низкие, но соответствующие уровню), а спецпредложение изысканной кухни «Above» произвело фурор своими утонченными блюдами и экстравагантной подачей.

Интерьер прямо вдохновлен Грин-парком через дорогу.

Фото: Vershinin89/shutterstock

Адрес: 85 Piccadilly, Мейфэр, Лондон

Телефон: +44 20 3146 8666

Веб-сайт: www.hide.co.uk

Брик-Лейн



Брик-Лейн это сердце бангладешской общины Лондона. Дорожные знаки здесь есть и на английском, и на бенгальском, а

рестораны аутентичные и без претензий. Тут можно найти такие знаменитые рестораны, как Bengal Village, Aladin, Smokestack, Hawksmoor,

All Star Lanes. В Beigel Bake вы получите традиционный еврейский бейгл с соленой говядиной или копченым лососем — не пропустите!

Фото: Alena Veasey/shutterstock
Веб-сайт: www.visitbricklane.org

ПОСЛЕОБЕДЕННЫЙ ЧАЙ



Pandora Pictures/shutterstock

Изящные маленькие сэндвичи, аппетитные пирожки, чайники с ароматным чаем, лепешки с вареньем и сливками... При таком количестве вкуснейших ингредиентов неудивительно, что традиционный послеобеденный чай остается таким популярным в Лондоне.

На сегодняшний день в Лондоне существует огромное количество первоклассных отелей, ресторанов и кафе, где подают различные виды чая — от классического послеобеденного чая до низкокалорийных вариантов и даже специального чая для джентльменов. Вот некоторые из них:

Чаепитие в Ritz



Послеобеденный чай в Ritz — это серьезная лондонская традиция. Причем настолько популярная, что вам придется бронировать место как минимум за четыре недели. Чтобы удовлетворить существующий спрос, прекрасный Palm Court предлагает пять невероятных столиков для чаепития. Устраивайтесь поудобнее и наслаждайтесь одним из четырех видов послеобеденного чая. Вы можете выбрать любой из 17 различных сортов листового чая, слушая тихие звуки арфы или фортепиано.

Фото: Pandora Pictures/shutterstock
Адрес: 150 Пикадилли, Лондон
Общественный транспорт: Станция метроГрин-парк
Время работы: Ежедневно в 11:30, 13:30, 15:30, 17:30 и 19:30
Телефон: +44 20 7300 2345
Билеты: От 60 фунтов
Веб-сайт: www.theritzlondon.com
Дополнительная информация: В отеле Ritz

Чаепитие в Fortnum & Mason



В 2012 году на открытии недавно переименованного чайного салона Diamond Jubilee известного универмага Fortnum & Mason присутствовали Королева, Герцогиня Корнуольская и Герцогиня Кэмбриджская. Сегодня послеобеденное чаепитие или ранний ужин в этом чайном салоне — поистине королевское мероприятие с огромным ассортиментом пирожных и выпечки от Coronation Cake Carriage, блинов с лососевой начинкой и потрясающим чайным и кондитерским меню.

Фото: petereleven/shutterstock

Адрес: 181 Пикадилли, Лондон

Общественный транспорт: Станции метро Грин-парк (Green Park) и Пикадилли-сёркус (Piccadilly Circus)

Время работы: Пн-сб 10:00-20:00, вс 11:30-18:00

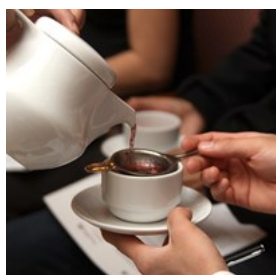
Телефон: +44 20 7734 8040

Веб-сайт: www.fortnumandmason.com

Email: reservations@fortnumandmason.co.uk

Дополнительная информация: Чайный салон Diamond Jubilee расположен на пятом этаже универмага Fortnum & Mason

Чаепитие в Brown's Hotel



Послеобеденный чай в Brown's Hotel подают в уютной, казалось бы, вечной атмосфере английской чайной комнаты с камином, отделанной деревянными панелями. Под звуки кабинетного рояля вы можете попробовать вкуснейшие сладкие закуски, а также чай из уникальной Престижной сезонной чайной библиотеки Brown's Hotel. Кстати, добавки можно попросить совершенно бесплатно.

Фото: Maximum Exposure PR/shutterstock

Адрес: Albemarle Street, Мэйфер, Лондон

Общественный транспорт: Станции метро Грин-парк (Green Park) и Пикадилли-сёркус (Piccadilly Circus)

Телефон: +44 20 7493 6020

Веб-сайт: www.roccofortehotels.com

Email: tea.browns@roccofortehotels.com

Дополнительная информация: Brown's Hotel

Чаепитие в Hotel Café Royal



Дамы и господа, надевайте свой лучший пиджак, потому что послеобеденный чай в Hotel Café Royal требует, чтобы вы были одеты соответствующим образом. И не зря. В

течение недели чай подают в превосходном ресторане Ten Room, а в выходные в очаровательном лаундже Oscar Wilde Lounge, названном так, потому что известный писатель был постоянным посетителем. В этом опыте нет ничего обыденного — восхитительные сюрпризы на каждом шагу.

Фото: Magdanatka/shutterstock

Адрес: 68 Риджент-стрит (Regent Street),

Пикадилли-сёркус, Лондон

Общественный транспорт: Piccadilly Circus tube station

Телефон: +44 20 7406 3310

Веб-сайт: www.hotelcaferoyal.com/afternoon-tea

Email: restaurants@hotelcaferoyal.com

Чаепитие в Dorchester



В Dorchester чай подают пять раз в день в вечной Promenade и элегантной Spatisserie. Выберите, что вам больше по вкусу: винтажное чаепитие на балконе, чаепитие в стиле Dorchester, чаепитие с шампанским или чаепитие в Spatisserie. Кроме того, в разное время года присутствуют особые сезонные сорта чая.

Фото: heygigpic/shutterstock

Адрес: Park Lane, Лондон

Общественный транспорт: Станции метро Гайд-парк Корнер (Hyde Park Corner) и Грин-парк (Green Park)

Телефон: +44 20 7629 8888

Веб-сайт: www.dorchestercollection.com/en/london/the-dorchester/restaurants-bars/#afternoon-tea

Email: restaurants.tdl@dorchestercollection.com

Чаепитие в Royal Albert Hall



Каждый меломан захочет попробовать послеобеденный чай в Royal Albert Hall. Это культовое лондонское заведение на

протяжении многих лет принимало бесчисленное количество памятных концертов и является местом проведения ежегодных «Би-Би-Си Промс». Послеобеденный чай подается в ресторане Verdi со среды по воскресенье. Чай Twinings подается вместе со сладкими угощениями и сэндвичами. Если вы хотите добавить люкса, закажите бокал шампанского Moët & Chandon.

Фото: T photography/shutterstock

Адрес: Kensington Gore, Южный Кенсингтон, Лондон
Общественный транспорт: Станции метро Глостер-роуд (Gloucester Road) и Южный Кенсингтон (South Kensington)
Телефон: +44 20 7589 8212
Веб-сайт:
www.royalalberthall.com/tickets/events/afternoon-tea
Email: food@royalalberthall.com

Чаепитие в Roseate House



Планируете посетить Гайд-парк и Кенсингтонские сады? Исследуете каналы вокруг Маленькой Венеции (Little Venice) и

Паддингтона? Почему бы не отдохнуть и не выпить послеобеденного чая в роскошном Roseate House London (ранее известном как Royal Park Hotel). Побалуйте себя и попробуйте свежие булочки скон с изюмом с Девонширскими взбитыми сливками, лимонный отвар, морковный пирог, бисквит Виктория и особые сорта листовой чай.

Фото: jreika/shutterstock

Адрес: 3-5 Westbourne Terrace, Паддингтон, Лондон
Общественный транспорт: Станции метро Ланкастер-гейт (Lancaster Gate) и Паддингтон (Paddington)
Телефон: +44 20 7479 6600
Веб-сайт: www.roseatehotels.com/london/roseatehouse

Чаепитие в The Goring



Побалуйте себя королевскими фантазиями за послеобеденным чаем в ресторане Goring, всего в нескольких шагах от

Букингемского дворца. В этом отеле уже более века совершенствуется искусство послеобеденного чаепития, да настолько, что он был удостоен награды Совета Британской чайной гильдии за лучший лондонский послеобеденный чай. Пятизвездочный отдых включает в себя возможность выпить чай на террасе с видом на сады Горинга.

Фото: Teerapong Tanpanit/shutterstock

Адрес: Beeston Place, Виктория, Лондон
Общественный транспорт: Станция метро Виктория (Victoria)
Телефон: +44 20 7396 9000
Веб-сайт: www.thegoring.com

Чаепитие в The Rubens в Palace Hotel



Rubens в Palace Hotel предлагает типично английское послеобеденное чаепитие с видом на Королевские конюшни

Букингемского дворца. В этом элегантном 4-звездочном отеле подают ароматный традиционный английский чай, дополненный нежными сэндвичами и сладостями.

Фото: Sebastian Coman Photography/unsplash

Адрес: 39 Buckingham Palace Rd, Лондон
Время работы: Пн-пт и в 12:00-17:00, сб 12:00-18:00

Телефон: +44 207 834 6600

Веб-сайт:

www.rubenshotel.com/dining-and-drinks/afternoon-tea

БАРЫ И НОЧНАЯ ЖИЗНЬ



glazok90/shutterstock

Ночную жизнь Лондона называют одной из самых динамичных и разнообразных во всем мире. Это касается абсолютно всего: клубов и живой музыки, модных баров и традиционных пабов.

Главные клубные места Лондона — Сохо и Лестер-сквер — ждут посетителей на протяжении всей недели, но если вам хочется попробовать что-то действительно классное и очень модное, отправляйтесь подальше от центра, например в Хокстон и Шордитч в восточной части Лондона или Брикстон и Клапем (Clapham) на юге города.

Здесь вы наконец-то поймете, что такое фантастическая клубная жизнь Лондона, его необычные пабы и бары, известные во всем мире клубы и потрясающие ночные виды.

Ministry of Sound



В 90-е годы Ministry of Sound был перестроен из старой автобусной остановки и быстро стал легендой лондонского клубного мира и международным брендом. Расположенный недалеко от станции Элефант-энд-Касл (Elephant & Castle), к югу от Ватерлоо, клуб занимает пять помещений, четыре бара, имеет VIP-зал, внутренний дворик и, как говорят, лучшую акустическую систему в мире.

Фото: Anthony Mooney/shutterstock

Адрес: 103 Gaunt Street, Elephant & Castle, Лондон

Общественный транспорт: Станция метро

Элефант-энд-Касл (Elephant & Castle)

Время работы: Пт 22:30–6:00, сб 23:00–7:00. Вход до 4:00

Телефон: +44 20 7740 8600

Веб-сайт: www.ministryofsound.com

Email: info@ministryofsound.com

Vaulty Towers



Бар Vaulty Towers, созданный творцами популярного The Vaults, идеально отражает причудливую суть экспериментального арт-пространства, находящегося по соседству. Он набит диковинками, такими как высоченный барный стул, или стол, замаскированный под секретный дом на дереве. Причудливость присутствует и в меню напитков: негрони подаются на разлив, и во всем, что они делают, присутствует подлинный творческий подход, вплоть до импровизированного колеса. удачи, чтобы определить ваш выбор напитка, если вам трудно выбрать.

Фото: Xavier Lorenzo/shutterstock

Адрес: 34 Lower Marsh, Бишопс, Лондон

Время работы: Вс-ср 12:00-23:00, чт-сб 12:00-24:00

Телефон: +44 20 7928 9042

Веб-сайт: www.vaultytowers.london

Дополнительная информация: Оплата только картой

Marksman Public House



Marksman Public House это отмеченное наградами заведение с восстановленным 150-летним пабом в

процветающем лондонском Ист-Энде. Безошибочно современный, но пропитанный историей. В столовой на верхнем этаже вам подадут лучшее в городе воскресное жаркое.

Фото: Monkey Business Images/shutterstock

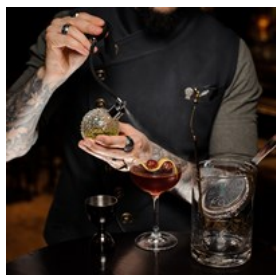
Адрес: 254 Hackney Rd, Лондон

Время работы: Ср и чт 16:00-24:00, пт 12:00-1:00, сб 11:00-1:00, вс: 12:00-23:00

Веб-сайт: www.marksmanpublichouse.com

Email: bookings@marksmanpublichouse.com

Mayor of Scaredy Cat Town



Конечно, концепция спикизи "только для своих" далеко не нова, но мы думаем, что это маленькое место стоит отыскать. «Мэр города

пугливой кошки» относится к себя с освежающей дозой иронии, которая проявляется в его «правилах» (как сказано в пункте 2: «Это город для пугливых котят, а не крутых котов». Город Кошек, мэр требует высочайших стандартов самоуничтожения»). Вам гарантирован большой выбор оригинальных коктейлей и закусок, а также поздний завтрак на выходных за 39 фунтов с гостя.

Чтобы добраться сюда, войдите в заведение The Breakfast Club (Spitalfields) и направляйтесь прямо к холодильнику Smeg. Даже не думайте уходить тем же путем, которым вы пришли, чтобы не засветить их вход: есть отдельный выход через уборную.

Фото: Maksym Fesenko/shutterstock

Адрес: 12-16 Artillery Lane, Спиталфилдс, Лондон

Время работы: Пн-ср 17:00-11:30, чт и пт 17:00-12:00, сб 12:00-24:00, вс 12:00-22:00.

Телефон: +44 20 7078 9639

Веб-сайт: www.themayorofscaredycattown.com

The Four Quarters



Four Quarters это бар без выкрутасов в Пекхэме, наполненный ретро аркадными играми, пробуждающими

серьезную ностальгию. Каждая игра стоит всего 25 пенсов — один четвертак, он же quarter — так что вы наиграетесь от души, а также наедитесь отличной вегетарианской и веганской еды.

Фото: Atmosphere1/shutterstock

Адрес: 187 Rye Lane, Пекхэм, Лондон

Время работы: Пн 17:30-23:00, вт и ср 17:30-1:00, чт 17:30-13:30, пт 17:00-2:00, сб 13:00-2:00, вс 15:30-23:00

Телефон: +44 7943 366 002

Веб-сайт: www.fourquartersbar.co.uk

The Vaults



Глубоко под землей (под лондонской станцией Ватерлоо) находятся The Vaults — «Хранилища». Это единственное в своем роде место для

экспериментального искусства во всех его

формах. Календарь событий регулярно обновляется, и, поскольку любой может арендовать комнату для проведения мероприятия, выбор без сомнения будет необычным.

Фото: Artiom Vallat/unsplash

Адрес: Лик-стрит (Leake Steet), Бишопс, Лондон

Общественный транспорт: Выход №2 станции метро

Ватерлоо (Waterloo)

Телефон: +44 20 7401 9603

Веб-сайт: www.thevaults.london

Квартал Сохо



Обязательно посетите квартал Сохо со всей его многогранностью.

Улицы Дина, Фрита, Бика и Олд-Комптона полный жизни

круглосуточно, и здесь же находится пресловутый Джаз-клуб Ронни Скотта.

Шафтсбери-авеню привлекает любителей театра, а улицы Карнаби, Оксфорд и Риджент-стрит, как и знаменитый универмаг Либерти, подходят для покупок. Музыкальные магазины, небольшие кафе и причудливые пекарни на каждом углу!

Оживленные улицы Сохо — самое популярное место ночной жизни. Район по-прежнему сохраняет несколько сумбурную атмосферу с барами, кафе и ресторанами, которые обслуживают модные толпы творческих людей со всего мира. Сохо также известен как центр сообщества ЛГБТК+, так что не пропустите все места для вечеринок для геев и лесбиянок в этом районе.

Фото: Shuttered by LM/shutterstock

Адрес: Сохо, Вест-Энд, Лондон

Общественный транспорт: Станции метро

Оксфорд-сёркус, Тоттенхэм-Корт-роуд и

Пикадилли-сёркус

Веб-сайт: www.thisissoho.co.uk

The Argyll Arms



Известный своими настоящими элями, традиционной атмосферой паба и красивым викторианским декором,

Argyll Arms представляет собой кусочек старого Лондона в сердце шумного района Оксфорд-стрит. Построенный в 1742 году, этот паб был назван в честь второго Герцога Аргайла. Ходят слухи, что когда-то паб и поместье герцога были соединены тайным подземным туннелем.

Фото: Ground Picture/shutterstock

Адрес: 18 Argyll Street, Лондон

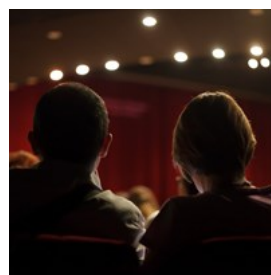
Общественный транспорт: Станция метро Оксфорд-сёркус (Oxford Circus)

Время работы: Ежедневно 12:00–22:00

Телефон: +44 20 7734 6117

Веб-сайт: www.nicholsonspubs.co.uk/restaurants/london/the-argyllarmsoxfordcircuslondon

The Top Secret Comedy Club



В соответствии со своим названием, Top Secret Comedy Club, пожалуй, является самым тщательно охраняемым секретом Лондона,

когда дело касается комедийных развлечений. Но стоит поспешить — вряд ли получится скрывать такую жемчужину догго! Как знаменитости, так и многообещающие комики-новички заставляют публику хохотать каждый вечер. По невероятно доступным ценам вы можете провести вечер (и всего за фунт или два) в одном из самых интересных комедийных заведений города.

Фото: aerogondo2/shutterstock

Адрес: 170 Drury Lane, Лондон

Время работы: Пн-пт 18:00-11:00, сб 14:00-11:00, вс 14:00-10:00

Телефон: +44 7956 539 784

Билеты: Цены за вход зависят от мероприятия: иногда можно насмеяться просто заплатив за бокал пива

Веб-сайт: www.thetopsecretcomedyclub.co.uk

Email: info@thetopsecretcomedyclub.co.uk

Ronnie Scott's Jazz Club



Джаз-клуб Ронни Скотта, пожалуй, самый культовый джазовый клуб столицы. Ronnie Scott's работает с 1959 года и принимает самых

известных музыкантов мира. Будь то еженедельные джем-сейшны в коктейль-баре на верхнем этаже или выступления лучших групп, играющих на главной сцене — вы гарантированно проведете стильный вечер в одном из самых крутых и классных мест Лондона.

Фото: Freedom Studio/shutterstock

Адрес: 47 Frith Street, Сохо, Лондон

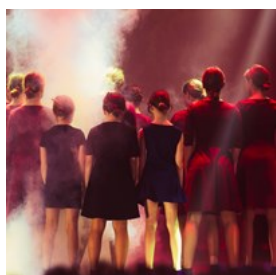
Время работы: Ежедневно (проверяйте календарь на официальном сайте)

Телефон: +44 20 7439 0747

Веб-сайт: www.ronniescotts.co.uk

Дополнительная информация: Советуем забронировать столик наперед

The King's Head Theatre Pub



Более бюджетную и аутентичную альтернативу гламуру лондонского Вест-Энда можно найти во многих пабах столицы. The

King's Head в Ислингтоне был первым театральным пабом, открывшимся со времен Шекспира. А если вы не против уехать из

центра города на вечер, The King's Head предлагает спектакли, мюзиклы и комедии. Именно здесь несколько всемирно известных актеров начинали свою карьеру, прежде чем прославиться, и здесь же родились многие успешные постановки Уэст-Энда. Обязательно посмотрите афишу на их сайте — вдруг вам что-то приглянется.

Фото: Shymanska Yunnona/shutterstock

Адрес: 115 Upper Street, Ислингтон, Лондон

Время работы: Ежедневно 12:00-23:00. Кухня открыта до 21:00

Телефон: +44 0207 226 8561

Веб-сайт: www.kingsheadtheatrepub.co.uk

Email: kingsheadtheatre@youngs.co.uk

The Atlas Pub



Altas Pub — это теплое и уютное место, отделанное стильными деревянными панелями, украшенное свежими цветами и кирпичным

камином. Здесь подают различные вина и эли, разнообразные блюда. Именно в этом месте проводятся популярные винные мастер-классы Лондонской винной академии.

Фото: marino bocelli/shutterstock

Адрес: 16 Seagrave Road, Фулхэм, Лондон

Общественный транспорт: Станция Уэст-Бромптон (West Brompton)

Время работы: Пн-пт 16:00-23:00, сб 12:00-23:00, вс 12:00-22:30

Телефон: +44 20 7385 9129

Веб-сайт: www.theatlaspub.co.uk

Email: reservations@theatlaspub.com

Gordon's Wine Bar



Старейший винный бар в Лондоне (он был создан в 1890 году), Gordon's — это место с потрясающей атмосферой прошлых веков. Расположенный в подвальном помещении и освещаемый светом свечей, бар предлагает широкий ассортимент вин, вишневых ликеров и портвейна прямо из бочек, а также сытные блюда. Здесь всегда многолюдно, так что если хотите занять большой столик, приезжайте не позже 16:00.

Фото: Igor Normann/shutterstock

Адрес: 47 Villiers Street, Лондон

Общественный транспорт: Станции метро Чаринг-Кросс (Charing Cross) и Набережная (Embankment)

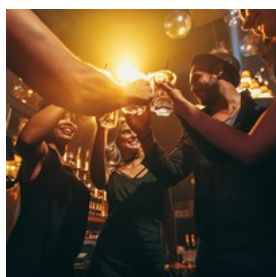
Время работы: Пн-сб 11:00–23:00, вс 12:00–22:00

Телефон: +44 20 7930 1408

Веб-сайт: www.gordonswinebar.com

Email: info@gordonswinebar.com

The Roxy



Чуть ниже многолюдных улиц лондонского Вест-Энда, в цокольном этаже одного из домов находится неформальный бар Roxy.

Популярный среди студентов и тех, кто стремится отдохнуть после трудового дня, бар Roxy предлагает послушать популярную, электронную и альтернативную музыку шесть дней в неделю. Счастливые часы: 17:00–20:30.

Фото: Jacob Lund/shutterstock

Адрес: 3-5 Rathbone Place Marylebone, Лондон

Общественный транспорт: Станция метро Тотенхем-Корт-Роуд (Tottenham Court Road)

Время работы: Пн—пт 17:00–3:30, сб 18:30–3:30, вс закрыто

Телефон: +44 20 7255 1098

Веб-сайт: www.theroxy.co.uk

The Prince Alfred



Открытый в 1863 году Prince Alfred сохранил почти все первоначальные черты, включая оригинальные отгороженные уголки в викторианском стиле, в каждом из которых есть своя дверь на улицу, такие уголки разделены между собой деревянной перегородкой с небольшой проходной дверью. Кроме того, Prince Alfred известен тем, что подает блюда в соседнем обеденном зале Formosa и расположен совсем рядом с живописной Маленькой Венецией (Little Venice).

Фото: Shebeko/shutterstock

Адрес: 5a Formosa Street, Лондон

Общественный транспорт: Станция метро Уорик-авеню (Warwick Avenue)

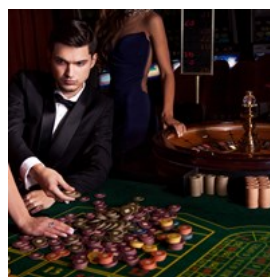
Время работы: Пн–пт 12:00–23:00, сб 10:00–23:00, вс 12:00–22:30

Телефон: +44 20 7286 3287

Веб-сайт: www.theprincealfred.com

Email: princealfred@youngs.co.uk

The Hippodrome Casino



Как и станция Лестер-сквер (Leicester Square), расположенная поблизости, пятиэтажное Hippodrome Casino отличается яркостью, динамичностью и предлагает множество развлечений. Помимо работы игровых зон здесь проходят живые выступления, работают шесть баров, ресторан, два лаунж-бара и бар для любителей сигарет и сигар на свежем воздухе. Центр казино — бар Heliot на балконе второго этажа, где

подают классические коктейли из яркого прошлого Hippodrome Casino в новейшей интерпретации.

Фото: AS Inc/shutterstock

Адрес: Лестер-сквер (Leicester Square), Лондон

Общественный транспорт: Станция метро Лестер-сквер (Leicester Square)

Время работы: Круглосуточно, семь дней в неделю

Телефон: +44 207 769 8888

Веб-сайт: www.hippodromecasino.com

Email: info@hippodromecasino.com

ПОКУПКИ



Maridav/Shutterstock

Лондонский шопинг — один из самых популярных видов досуга как для туристов, так и для местных жителей. Так что вполне логично, что в столице находится огромное количество разнообразных магазинов и универмагов, от дорогих роскошных бутиков и огромных торговых центров до открытых рынков и лотков старьевщиков.

Главное — найти для себя верное место для шопинга. Неважно, куда вы пойдете: к ярким витринам и большим брендам в Вест-Энде, причудливым и вызывающим нарядам в районе Камден или стильным костюмам на Сэвил-Роу. Здесь вы найдете несколько мест для шопинга, которые стоит посетить, находясь в Лондоне.

Оксфорд-стрит



Оксфорд-стрит — это главное место для шопинга в Лондоне, ведь здесь так много модных магазинов, международных

брендов, техники, товаров для дома и многого другого. Не удивительно, что местные улицы всегда полны людей с полными сумками покупок! Излюбленными местами для шопинга являются огромная сеть магазинов Topshop и такие легендарные универмаги, как Selfridges, John Lewis, House of Fraser и Marks & Spencer.

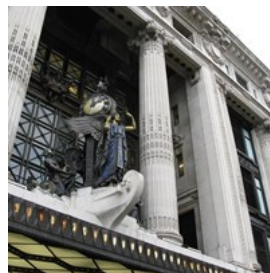
Фото: alice-photo/Shutterstock

Адрес: Оксфорд-стрит, Лондон

Общественный транспорт: Станции метро Оксфорд-сёркус (Oxford Circus), Тотенхем-Корт-Роуд (Tottenham Court Road), Бонд-стрит (Bond Street), Марбл-арч (Marble Arch)

Веб-сайт: www.oxfordstreet.co.uk

Selfridges



Главный магазин сети Selfridges в Лондоне — это один из прекраснейших универмагов в мире.

Здесь вас ждут шесть этажей потрясающей модной одежды, умопомрачительные скидки, электроприборы, стильные вещи для дома и вкусная еда. Но это не просто место для шопинга, а узловой центр общения, где проходят мероприятия, работают бары, рестораны, кафе, открывают художественные выставки и организуют вечеринки на крыше.

Фото: inavanhateren/Shutterstock

Адрес: 400 Оксфорд-стрит, Лондон

Общественный транспорт: Станции метро Бонд-стрит (Bond Street) и Марбл-арч (Marble Arch)

Время работы: Пн–сб 10:00–21:00, вс 11:30–18:00

Телефон: +44 207 160 6222

Веб-сайт: www.selfridges.com

Email: customerservices@selfridges.com

Блошинный рынок на Портобелло-Роуд



Отправляйтесь в Ноттинг-Хилл в субботу, когда рынок Портобелло-роуд (который некоторые называют «самым известным рынком в мире») просто кипит.

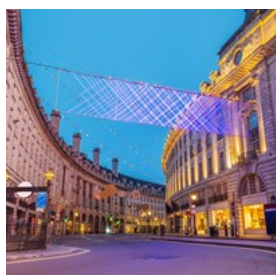
Рынок известен своим антиквариатом и коллекционными вещами, но его огромное разнообразие выходит за рамки эти рамки: начиная от подержанной одежды и заканчивая фруктами и овощами, а также уличной едой. Рынок закрыт по воскресеньям, но магазины и рестораны в основном открыты все дни недели.

Фото: Alexey Fedorenko/Shutterstock

Адрес: Portobello Road, Лондон

Веб-сайт: www.portobelloroad.co.uk/the-market

Риджент-стрит



Благодаря прекрасным резным фасадам, всемирно известной архитектуре и изящным отелям Риджент-стрит — это прежде всего культурное явление и только потом место для шопинга. Здесь можно встретить такие бренды, как Liberty, Apple и Hamleys, а также крупнейший магазин Burberry в мире.

Фото: ZGPhotography/Shutterstock

Адрес: Риджент-стрит, Лондон

Общественный транспорт: Станции метро Оксфорд-сёркус (Oxford Circus) и Пикадилли-сёркус (Piccadilly Circus)

Веб-сайт: www.regentstreetonline.com

Email: info@regentstreetonline.com

Liberty



Мгновенно узнаваемый по своему легендарному фасаду, имитирующему архитектуру эпохи Тюдоров, магазин Liberty — это целый

дизайнерский мир, расположенный прямо на Реджент-стрит. Его двери впервые открылись в 1875 году, впоследствии Оскар Уальд назвал этот оазис «избранным местом отдыха покупателя с художественным вкусом». Сегодня магазин знаменит высококачественной модной одеждой, ювелирными украшениями, косметикой, мебелью, игрушками, восточными нарядами и многим другим.

Фото: Clare Louise Jackson/shutterstock

Адрес: Риджент-стрит (Regent Street), Лондон

Общественный транспорт: Станция метро Оксфорд-сёркус (Oxford Circus)

Время работы: Пн–сб 10:00–20:00, вс 12:00–18:00

Телефон: +44 20 3893 3062

Веб-сайт: www.liberty.co.uk

Email: customerservices@libertylondon.com

Дополнительная информация: Главный вход выходит на Грейт Мальборо-стрит

Camden Lock Market



Расположенный рядом с живописным каналом Camden Lock Market — это место, где можно найти необычные, альтернативные и уникальные подарки, одежду и ремесленные изделия. Объединяющий многочисленные лавки и магазины, шумный рынок привлекает толпы посетителей с 1972 года. Обязательно загляните на ближайшие Stables Market и

Camden Market (бывший Buck Street Market).

Фото: Steve Barker/unsplash

Адрес: 54-56 Camden Lock Place, Chalk Farm Road, Лондон
Общественный транспорт: Станции Камден Таун (Camden Town), Камден-Роуд (Camden Road), Чок-Фарм (Chalk Farm)

Время работы: Ежедневно 10:00-18:00

Телефон: +44 20 3763 9900

Веб-сайт: www.camdenlockmarket.com

Email: info@camdenmarket.com

Ковент-Гарден и Сeven-Дайлс (Seven Dials)



Не уступая по популярности одноименному району, Ковент-Гарден знаменит своими крытыми рынками: Apple Market,

Jubilee Market и East Colonnade Market, где продается все, что угодно, начиная с британских произведений искусства и работ ремесленников и заканчивая ювелирными украшениями и антиквариатом. Кроме того, здесь находится немало стационарных магазинов — от знаменитого Disney Store до туристического книжного магазина Stanfords. Недалеко расположены еще два других уникальных лондонских мест для шопинга: Нил-стрит (Neal Street) и «деревня» района Ковент-Гарден — Сeven-Дайлс (Seven Dials), которая представляет собой собрание улиц, напичканных модными бутиками, магазинами с винтажными вещами, ювелирными лавками и магазинами дизайнерской мебели.

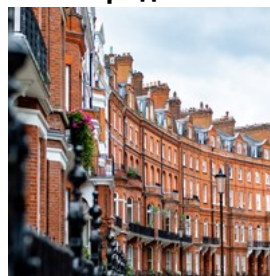
Фото: David Sury/unsplash.com

Адрес: Covent Garden, Лондон

Общественный транспорт: Станция метро Ковент-Гарден (Covent Garden)

Веб-сайт: www.coventgarden.london

Найтсбридж



Район Найтсбридж и близлежащие районы Челси и Южный Кенсингтон известны своими модными трендами и

престижными брендами. На Слоун-стрит можно найти такие топовые бренды, как Prada, Gucci, Giorgio Armani, Dolce et Gabbana, Fendi и многие другие. Чуть севернее дорога пересекается с Бромптон Роуд, где расположены аналоги магазинов Harrods и Harvey Nichols, а на юге с Кингз Роуд, где в 60-х годах прошлого века процветали панк и другие протестные движения. Сегодня здесь можно найти лондонский магазин Вивьен Вествуд и универмаг Peter Jones.

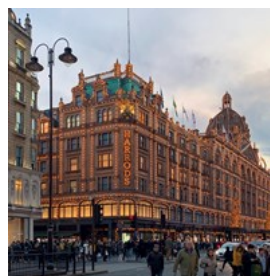
Фото: William Barton/Shutterstock

Адрес: Knightsbridge, Лондон

Общественный транспорт: Станции метро Найтсбридж, Слоун-Сквер (Sloane Square), Южный Кенсингтон

Веб-сайт: www.knightsbridge-estate.com

Harrods



Знаменитый на весь мир Harrods это золотисто-зеленый маяк шопинга на лондонских улицах. В этом потрясающем магазине

вы найдете все, что вам нужно: от бытовых товаров и кухонной утвари до книг и косметики. Многих людей привлекают подарки с символикой Harrods, прилавки с модной одеждой и продуктовый отдел — настоящая сокровищница для гурманов и сладкоежек.

Фото: Luis Coronel/unsplash.com

Адрес: 87-135 Brompton Road, Найтсбридж, Лондон

Общественный транспорт: Станция метро Найтсбридж

(Knightsbridge)

Время работы: Пн-чт 11:00-19:00, пт-сб 11:00-20:00, вс 11:30-18:00

Телефон: +44 20 7730 1234

Веб-сайт: www.harrods.com

Email: help@harrods.com

Боро-маркет



Боро-маркет в Лондоне предсказуемо популярен — в конце концов, он обрастает фанатами с 12 века — но те, кто приезжает на ранний обед, могут попробовать широкий ассортимент уличной еды со всего мира, а затем прогуляться по киоскам с местными продуктами.

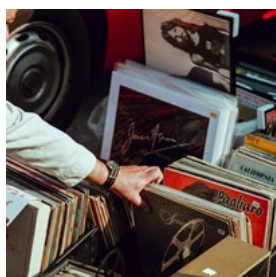
Фото: I Wei Huang/shutterstock

Адрес: 8 Саутварк-стрит (Southwark St), Лондон

Время работы: Пн-чт 10:00-17:00, пт 10:00-18:00, сб 8:00-17:00, вс 10:00-14:00

Веб-сайт: boroughmarket.org.uk

Гринвич маркет



Благодаря огромному количеству произведений искусства и изделий местных ремесленников Greenwich Market — это то место, где можно купить эксклюзивные, уникальные подарки и сувениры, включая ювелирные украшения ручной работы, натуральные косметические товары, детские игрушки или антиквариат (каждый день ассортимент товара меняется). Кроме того, здесь находятся стационарные магазины, торгующие произведениями искусства, одеждой и аксессуарами, а также немало продуктовых лавок, где подают вкуснейшие блюда со всего мира.

Фото: Clem Onojeghuo/unsplash.com

Адрес: Greenwich High Road, Лондон

Общественный транспорт: Станции Катти Сарк (Cutty Sark) и Гринвич (Greenwich)

Время работы: Ежедневно 10:00-17:30

Телефон: +44 020 8269 5096

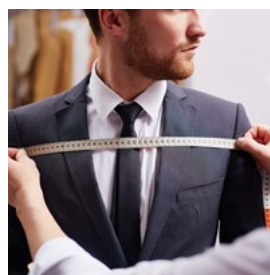
Билеты: Свободный

Веб-сайт: www.greenwichmarketlondon.com

Email: hello@greenwichmarketlondon.com

Дополнительная информация: На рынок можно также попасть из Колледж Эппроуч

Сэвил-Роу (Savile Row)



Одна из улиц Мэйфер (Mayfair) — Сэвил-Роу (Savile Row) — дала название традиционной и знаменитой и по сей день портновской мастерской, которая существует здесь с 1803 года и до сих пор остается ключевым игроком на модной сцене Лондона благодаря усилиям модных дизайнеров Ричарда Джеймса и Освальда Боатенга. Если вам нужны рубашки, галстуки, шляпы и другие аксессуары, прямиком отправляйтесь на соседнюю Джермин-стрит.

Фото: Pressmaster/Shutterstock

Адрес: Мэйфер, Лондон

Мэйфер



Мэйфер — это средоточие ведущих мировых брендов и отелей класса люкс, а также самое эксклюзивное место шопинга в Лондоне. На Маунт-стрит можно найти немало модных марок и косметических брендов класса люкс, произведения искусства и антиквариат, а также лучшие в городе рестораны. Среди розничных магазинов в

Мэйфер стоит отметить Marc Jacobs, Christian Louboutin, Jenny Packham, Balenciaga, Purdey и William & Son.

Фото: Alexey Fedorenko/Shutterstock

Адрес: Мэйфер, Лондон

Общественный транспорт: Станции метро Бонд-стрит (Bond Street), Марбл-арч (Marble Arch), Грин-парк (Green Park)

Westfield London



Westfield London это огромный торговый и развлекательный центр в Шепердс Буш на западе Лондона. Внутри потрясающего торгового

центра расположено более 265 роскошных и модных магазинов, от Debenhams до Dior (которые находятся на территории зоны дорогих брендов — The Village). Кроме того, здесь, вдоль Южной террасы, можно найти множество ресторанов и баров, 14-зальный кинотеатр, спортзал, спа-салон, библиотеку и познакомиться с насыщенной программой мероприятий в центральном Атриуме.

Фото: Ground Picture/Shutterstock

Адрес: Ariel Way, Лондон

Общественный транспорт: Станции метро Шепердс-Буш (Shepherd's Bush) и Вуд-лейн Wood Lane

Время работы: Пн-сб 10:00-21:00, вс 12:00-18:00

Телефон: +44 203 371 2300

Westfield Stratford City



Брат-близнец первого в Лондоне торгового центра Westfield London, Westfield Stratford City оживил восточную часть Лондона, наполнив ее

известными брендами, лучшими ресторанами и развлекательными мероприятиями. Помимо

250 магазинов и 70 мест общепита, здесь находится кинотеатр, боулинг All Star Lanes и казино площадью 19,5 тысяч кв. м. (65 000 кв. футов). Находясь здесь, обязательно полюбуитесь прекрасным видом на близлежащий Квин Элизабет Олимпик Парк.

Фото: Monkey Business Images/Shutterstock

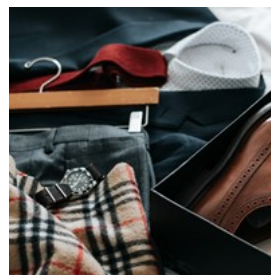
Адрес: Montfichet Road, Queen Elizabeth Olympic Park, Лондон

Общественный транспорт: Станции метро Стратфорд (Stratford) и Стратфорд-интернешнл (Stratford International)

Время работы: Пн-сб 10:00-21:00, вс 12:00-18:00

Телефон: +44 208 221 7300

Harvey Nichols



Harvey Nichols, или Harvey Nicks, как его называют местные жители, — любимое место для шопинга среди лондонских

модников и модниц. Его главный магазин на Найтсбридж открылся в 1880-х годах и сегодня представляет собой огромный восьмизэтажный центр моды, красоты и потрясающих коллекций. На шестом этаже находятся стильный ресторан, кафе и бар, а также продуктовый рынок и винный магазин.

Фото: David Lezcano/unsplash.com

Адрес: 109-125 Найтсбридж, Лондон

Общественный транспорт: Станции метро Найтсбриджи и Гайд-парк Корнер

Время работы: Пн-сб 10:00-20:00, вс 11:30-18:00

Телефон: +44 20 7235 5000

Веб-сайт: www.harveynichols.com/store/knightsbridge

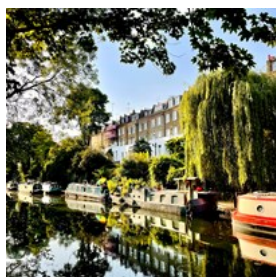
Email: contact.knightsbridge@harveynichols.com

ВАЖНАЯ ИНФОРМАЦИЯ



ESB Professional/Shutterstock

Когда лучше ехать



Лондон отличается мягким климатом, поэтому его можно посетить в любое время года. Однако следует учитывать несколько моментов. Большинство королевских дворцов и резиденций, например парадные залы Букингемского дворца, открыты для публики только в летние месяцы. Многие из самых важных фестивалей города, такие как British Summer Time Music Festival, также проходят в это время. С конца июня до середины июля в магазинах столицы можно найти одни из лучших распродаж.

Весна также хорошее время года для поездки в Лондон, поскольку погода в целом хорошая, а найти жилье проще и дешевле (высокий сезон в Лондоне означает много туристов). И если вас не слишком беспокоит серая погода (для похода в музеи это не важно, а в кафе и пабах еще уютнее), то низкий сезон тут в январе и феврале — туристов меньше, а цены ниже.

Фото: Daniil Korbut/unsplash

Аэропорт Хитроу



Лондонский аэропорт Хитроу — один из самых загруженных в мире, с целыми пятью терминалами. Есть несколько способов добраться из аэропорта Хитроу до пункта назначения.

Самый дешевый и универсальный способ добраться из центра города в Хитроу — на метро. Самый быстрый способ это прямой поезд до аэропорта — Хитроу Экспресс — который довезет вас всего за 15 минут от Хитроу до вокзала Паддингтон. Поезд отправляется каждые 15 минут.

Фото: John Cameron/unsplash

Адрес: Аэропорт Хитроу (Heathrow), Хаунслоу (Hounslow), Мидлсекс (Middlesex)

Общественный транспорт: Железнодорожный вокзал аэропорта Хитроу

Телефон: +44 844 335 1801

Веб-сайт: www.heathrow.com

Дополнительная информация:

www.londontoolkit.com/travel/heathrow_central_london.htm

Аэропорт Гатвик



Лондонский аэропорт Гатвик — второй по величине аэропорт в Великобритании (аэропорт Хитроу самый крупный) с двумя терминалами: северным и южным.

Самый быстрый маршрут из аэропорта в центр Лондона это поездом Гатвик Экспресс. Отправление каждые 15 минут. Прямая поездка до вокзала Виктория занимает 30 минут. Попробуйте планировщик поездок на

официальном сайте, чтобы узнать, как вам лучше доехать.

Фото: holakarlos/unsplash

Адрес: Аэропорт Гатвик (Gatwick), Западный Суссекс (West Sussex), RH6 0NP

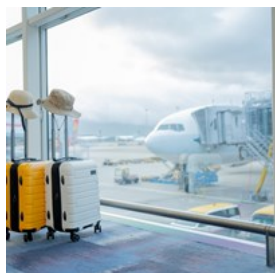
Общественный транспорт: Железнодорожный вокзал аэропорта Гатвик

Время работы: Круглосуточно

Телефон: +44 844 892 0322

Веб-сайт: www.gatwickairport.com

Аэропорт Станстед



Лондонский аэропорт Станстед является третьим по загруженности в Великобритании, и многие бюджетные авиакомпании, обслуживающие Европу и Средиземноморье, летают отсюда.

На поезде Станстед Экспресс можно добраться до станции Ливерпуль-стрит за 47 минут. Поезда ходят каждые 15 минут.

На официальном сайте вы найдете последнюю информацию о видах транспорта, их расписании и ценах.

Фото: Kingmaya Studio/Shutterstock

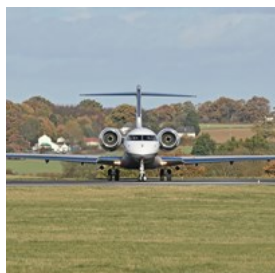
Адрес: Аэропорт Станстед (Stansted), Эссекс (Essex)

Общественный транспорт: Железнодорожный вокзал аэропорта Станстед

Телефон: +44 808 169 7030

Веб-сайт: www.stanstedairport.com

Аэропорт Лутон



Лондонский аэропорт Лутон расположен всего в 56 км к северо-западу от центра Лондона и плотно работает с бюджетными

авиакомпаниями.

Регулярный автобус-шаттл доставляет пассажиров из аэропорта до ближайшей станции, Luton Airport Parkway, поездка занимает около 10 минут. От станции вы можете сесть на поезд East Midlands или First Capital Connect до центра Лондона, что займет где-то 21–25 минут. Другие варианты включают экспресс-автобус easyBus, автобусы Green Line 757 и Terravision до автовокзала Виктория. Каждая транспортная служба останавливается в разных пунктах маршрута. Поездка на такси по счетчику в центр Лондона или из него стоит около 80 фунтов стерлингов.

Фото: Terence Burke/unsplash

Адрес: Лондонский аэропорт Лутон (London Luton), Лутон (Luton), Бедфордшир (Bedfordshire)

Общественный транспорт: Luton Airport Parkway

Телефон: +44 1582 405 100

Веб-сайт: www.london-luton.co.uk

Аэропорт Лондон-Сити (LCY)



Лондон-Сити — это аэропорт с единственной взлетно-посадочной полосой, который расположен в 9,5 км от центра Лондона и обслуживает главным образом ближнемагистральные и бизнес-рейсы.

Аэропорт обслуживается Доклендским скоростным трамваем, который соединяется с Лондонским метрополитеном на станциях Canning Town, Stratford и Bank и стоит столько же. Кроме того, аэропорт обслуживают автобусы под номерами 473 и 474, которые обеспечивают связь с восточной частью

Лондона. Вы также можете сесть такси на стоянке в аэропорту.

Фото: Olena Yakobchuk/Shutterstock

Адрес: Аэропорт Лондон-Сити (London City), Hartmann Road, Лондон

Общественный транспорт: London City Airport DLR Station

Телефон: +44 20 7646 0000

Веб-сайт: www.londoncityairport.com

Общественный транспорт — автобус



Лондонская сеть автобусных маршрутов растянулась по всей столице, обеспечивая частое и доступное транспортное

обслуживание. Если вы используете карту Oyster, разовая поездка стоит 1,55 фунтов. Просто коснитесь картой терминала, когда садитесь в автобус. И помните, что действует дневной лимит в 4,65 фунтов, если вы пользуетесь только автобусами и трамваями. Также доступны автобусные проездные на семь дней, один месяц и год. Наличные больше не принимаются. Есть шанс, что вы сможете произвести оплату своей бесконтактной банковской платежной картой, но не все заграничные карты сработают.

Чтобы как следует разобраться в системе движения лондонских автобусов, воспользуйтесь Путеводителем по автобусным маршрутам центрального Лондона, который доступен в туристических информационных центрах на больших станциях метро, или Планировщиком путешествий в Интернете. Ночью город обслуживает меньшее число автобусов, при этом большая часть маршрутов проходит через Трафальгарскую площадь. Все дети младше 16 лет обслуживаются бесплатно (хотя дети в возрасте от 5 до 15 лет

должны предъявлять документ, подтверждающий возраст, с фотографией). Freedom Passes позволяет инвалидам и пожилым пассажирам ездить по городу бесплатно.

Фото: Thomas Konings/unsplash

Телефон: +44 343 222 1234

Веб-сайт: www.tfl.gov.uk

Дополнительная информация:

tfl.gov.uk/fares/free-and-discounted-travel

Общественный транспорт — метро



Большой Лондон обслуживают 12 линий метро, которые переходят в Доклендское легкое метро и пригородные

железнодорожные линии в разных точках. Как правило, метро работает с 5:00 до полуночи с понедельника по субботу и чуть меньше по воскресеньям. Планируйте свой маршрут с помощью бесплатной карты метро, которую можно приобрести на любой станции, или Планировщика путешествий в Интернете. Стоимость поездки зависит от того, по какой из шести транспортных зон Лондона вы проезжаете, хотя с картой Oyster поездка обойдется значительно дешевле, чем при покупке бумажных билетов. Для детей, учащихся, пожилых людей и инвалидов доступны различные скидки.

Фото: Will H McMahan/unsplash

Телефон: +44 343 222 1234

Веб-сайт: www.tfl.gov.uk

Общественный транспорт — Доклендское легкое метро



Доклендский скоростной трамвай обслуживает восточную часть Лондона и соединяется с метрополитеном на

станциях Bank, Tower Gateway (Tower Hill), Shadwell, Stratford, Bow, Heron Quays, Canning Town и Canary Wharf. Кроме того, оно переходит в канатный трамвай Emirates Air Line на станции Royal Victoria. Стоимость проезда такая же, как на метро. Доклендский скоростной трамвай ходит с 5:30 до 00:30 с понедельника по субботу и с 7:00 до 23:30 по воскресеньям. Стоимость проезда такая же, как на метро. Владельцы карт Oyster и Travelcard могут также пользоваться Доклендским скоростным трамваем.

Фото: William Perugini/Shutterstock

Телефон: +44 343 222 1234

Веб-сайт: www.tfl.gov.uk

Общественный транспорт — речной трамвайчик по Темзе



Прокатитесь из пункта А в пункт Б по Темзе на борту речного трамвайчика.

Существует шесть разных маршрутов,

пункты назначения которых расположены на берегу реки — от Putney до Woolwich Arsenal. Среди популярных маршрутов стоит отметить маршрут Thames Clippers между Hilton London Docklands Riverside и Канэри-Уорф, маршрут от Галереи Тейт до Тейт-Модерн и поездку от «Лондонского глаза» до исторического Гринвича. Купите билет, прежде чем подняться на борт, или уже на борту (в

зависимости от маршрута), владельцам карт Travelcard и Oyster предоставляются скидки.

Фото: María Is/Unsplash

Телефон: +44 343 222 1234

Веб-сайт: www.tfl.gov.uk

Общественный транспорт — пригородные поезда



Помимо метрополитена, в Лондоне есть собственная сеть пригородного железнодорожного сообщения, которая

соединяется с метро во многих точках.

Основные железнодорожные компании, обслуживающие Лондон, включают Silverlink, First Capital Connect, SouthEastern Railway, Southern Railway, London Overground и Greater Anglia, каждая из которых, в свою очередь, соединяется с внутренней железнодорожной системой и линией Eurostar. Вы можете использовать свою карту Oyster на всех пригородных поездах, останавливающихся в Зонах 1-9, за исключением экспресса аэропорта Хитроу и ряда других отдельных компаний. Кроме того, можно приобрести несколько других карт для поездок на железнодорожном транспорте, которые предоставляют определенные скидки владельцам.

Фото: Roman Fox/unsplash

Телефон: +44 343 222 1234

Веб-сайт: www.tfl.gov.uk/maps/track

Общественный транспорт — трамваи



Лондонская система трамвайных маршрутов Tramlink была открыта в 2000 году и действует в отдельных частях южной части Лондона —

между Уимблдоном, Кройденом, Бэкенхэмом и Нью-Эддингтоном. В понедельник по субботу днем трамваи ходят примерно каждые семь минут до Нью-Эддингтона и каждые 10 минут до Уимблдона, Элмерз-Энд и Бэкенхэма.

Стоимость проезда такая же, как на автобусе: фиксированная ставка 1,40 фунт. ст. с картой Oyster и 2,40 фунт. ст. при оплате наличными. Карты Travelcard также действуют на трамваях, то же можно сказать и о проездных на автобус. Система Tramlink абсолютно бесплатна для лондонских учащихся в возрасте 16–17 лет и младше, пожилых людей и инвалидов с соответствующим документом с фотографией.

Фото: William Perugini/Shutterstock

Телефон: +44 343 222 1234

Веб-сайт: www.tfl.gov.uk

Общественный транспорт — велосипеды напрокат



Садитесь на велосипед и прокатитесь по Лондону с помощью городской системы совместного использования велосипедов.

Популярные голубые велосипеды — «Борис-байки» — получившие свое прозвище в честь лондонского мэра Бориса Джонсона, можно найти на более чем 550 велосипедных стоянках по всему Лондону. Наверняка, такая будет и рядом с вами. Оплатив стоимость регистрации (от 2 фунтов), вы можете

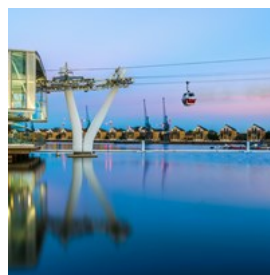
арендовать велосипед на один день, неделю и даже год. Первые полчаса пользование велосипедом совершенно бесплатно, затем цена растет в зависимости от того, как долго вы катаетесь на велосипеде. По окончании путешествия просто верните велосипед на ближайшую стоянку — ее легко можно найти с помощью приложения Santander Cycles.

Фото: Gonzalo Facello/unsplash

Телефон: +44 343 222 6666

Веб-сайт: www.tfl.gov.uk/modes/cycling/santander-cycles

Общественный транспорт — Emirates Air Line



Пролетите над Темзой на борту Emirates Air Line — лондонской канатной дороги, соединяющей полуостров Гринвич и

Королевские доки. Вы не только переправитесь через реку менее чем за 10 минут, но и насладитесь потрясающим видом на Лондон и Темзу с высоты птичьего полета.

Стоимость проезда составляет 4 фунта при использовании карты Oyster или бесконтактной банковской карты. Также доступны посадочные талоны на несколько поездок (17 фунтов за 10 разовых поездок) и пакеты с частной кабиной.

После 19:00 линия работает в два раза медленнее, что дает вам больше времени полюбоваться видом и расслабиться.

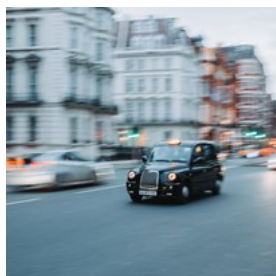
Фото: I Wei Huang/Shutterstock

Адрес: Emirates Greenwich Peninsula, Гринвич, Лондон

Телефон: +44 343 222 1234

Веб-сайт: www.emiratesairline.co.uk

Такси



Обязательно прокатитесь в одном из легендарных лондонских такси — вас ждет очень комфортная и уютная поездка.

Поймайте машину на улице или на стоянке такси. Стоимость поездки подсчитывается с помощью таксометра и не может быть менее 3,20 фунтов. Приложение для смартфона Nailo — это еще один отличный способ найти такси неподалеку от вас.

Uber, Bolt, Ola, Via, Wheely, хооох, Free Now, Gett and Addison Lee работают в Лондоне.

Фото: Bruno Martins/unsplash

Телефон: +44 343 222 4000

Веб-сайт: www.tfl.gov.uk/modes/taxis-and-minicabs/taxi-fares

Почта



Почтовые марки можно купить повсюду: в почтовых отделениях, газетных киосках и супермаркетах. Чтобы отправить посылку или

сувениры, зайдите в любое почтовое отделение, которое можно найти на сайте Почты Великобритании. Как правило, почтовые отделения работают с понедельника по пятницу с 9:00 до 17:30 и в субботу с 9:00 до 12:30.

Фото: Lina Kivaka/pexels

Веб-сайт: www.postoffice.co.uk

Аптеки



Если вам нужно купить лекарство по рецепту или без него, отправляйтесь в одну из многочисленных лондонских аптек.

Помимо частных аптек, вы можете заглянуть в определенные магазины Boots и Superdrug, а также в некоторые другие более крупные супермаркеты.

Аптека Boots на Пиккадили-сёркус:

Фото: Vladislav Bychkov/unsplash

Адрес: 44-46 Regent St, Лондон

Время работы: Пн-чт 8:00–23:00, пт 8:00–24:00, сб

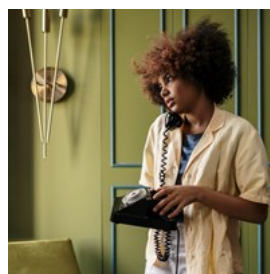
9:00–24:00, вс 12:00–18:00

Телефон: +44 207 7346 126

Веб-сайт:

www.boots.com/stores/1000-london-piccadilly-circus-w1b-5ra

Телефон



Международный код Великобритании — +44 или 0044, заменяющий первый ноль телефонного номера. Например, чтобы

позвонить по номеру 020 7946 0000 из-за границы, нужно набрать +44 20 7946 0000.

Коды города Лондона — (020) 7, (020) 8 и (020) 3. Если вы звоните на стационарный лондонский номер с другого стационарного телефона на территории Большого Лондона, не нужно набирать 020 перед основным номером, только остальные его цифры, начиная с 7, 8 или 3.

Фото: cottonbro/pexels

Электрическая сеть



В Великобритании используют трехштырьковые вилки. В отличие от многих других стран, розетку можно включать и

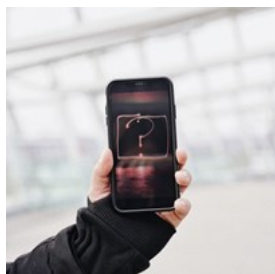
выключать.

Среднее напряжение сети в Великобритании составляет 230 В или чуть выше, так что проверьте рабочее напряжение вашего устройства, прежде чем включать его в розетку. Адаптеры и конверторы напряжения можно приобрести в лондонских аэропортах и таких сетевых магазинах электротоваров, как Argos или Curry's.

Электрические розетки можно найти во многих кофейнях с Wi-Fi и на некоторых международных поездах. Нужно зарядить мобильный телефон? Скачайте приложение для iPhone «найди, где зарядить» ('find-a-chargebox'), чтобы найти ближайшее место для зарядки своего телефона.

Фото: ldyshah/pixabay

Часто задаваемые вопросы



- Как лучше всего увидеть с Лондоном? Лондон очень пешеходный город, и местные жители активно пользуются

общественным транспортом. Как туристу, вам будет интереснее проехать на автобусе или трамвае, чем на метро, потому что так вы сможете увидеть гораздо больше. Посмотреть на Лондон с реки — отличная возможность понять географию города и избавиться от

толпы. Не забудьте взять с собой удобную обувь для ходьбы, какую-нибудь защиту от дождя и не забудьте о солнцезащитном креме. Карта Oyster это ваш лучший инструмент для сокращения расстояний в этом огромном городе, поэтому обзаведитесь ей как можно скорее.

- Сколько дней стоит выделить на Лондон?

Хотя вы можете увидеть большинство основных достопримечательностей Лондона за пару дней, провести как минимум 3-4 дня в Лондоне — просто необходимо, чтобы хоть немного проникнуться разнообразием этого мегаполиса. У вас будет достаточно времени, чтобы познакомиться с городом и более чем самые очевидные достопримечательности. Выделите день, чтобы заняться чем-то, что интересует лично вас.

- Где получить карту Oyster?

Карта Oyster — незаменимый инструмент для каждого жителя Лондона. Вы можете купить ее во многих газетных киосках, на всех станциях метро, на большинстве станций TfL Rail и DLR (скоростной трамвай). Пункты информации для туристов также продают их. Сама карта Oyster стоит 5 фунтов, и вы можете пополнить ее во всех тех же местах, где ее купили, как и с по плюс через приложение «TfL Oyster and contactless app».

— Сколько и как оставить на чай в Лондоне?

В кафе и ресторанах принято оставлять 10-15% от суммы счета. Во многих ресторанах взимается плата за обслуживание в размере 12,5%, особенно если вы пришли с большой компанией. Проверьте свой счет, чтобы

случайно не оставить на чай дважды. Вы также можете попросить снять плату за обслуживание, если вас чем-то обидели.

— Лондон это безопасный город?

Как и в большинстве крупных городов, в Лондоне уровень преступности немного повышен. По данным Economists Safe Cities Index, Лондон занимает 15-е место в списке самых безопасных городов в мире (вместе с Сан-Франциско).

— Безопасно ли гулять по Лондону ночью?

Улицы Лондона ночью, как правило, безопасны, но помните, что общественный транспорт не ходит всю ночь — вам может предстоять очень долгая прогулка до отеля или потенциально дорогостоящая поездка на такси.

— Где лучше всего остановиться в Лондоне?

В Лондоне есть из чего выбирать, так что потратьте некоторое время на то, чтобы узнать, какая атмосфера царит в разных районах. Конечно, цена — еще один важный фактор.

Брикстон - отличный жилой район, известный своим разнообразием, магазинами и уличными рынками. Жить и тусоваться тут довольно модно, но это также означает, что временами улицы здесь не самые тихие. Мэйфэр находится рядом с Гайд-парком. Бросьте якорь здесь, чтобы полюбоваться старинной британской архитектурой и симпатичными бутиками. Цены несколько высоки, и у Мейфэра не лучшее сообщение с аэропортом. Шордич — рай для хипстеров с

отличными кафешками. Отлично подходит для «цифровых кочевников». С другой стороны, Шордич не самый изысканный район. Почти все районы в Лондоне очень безопасны. Ночные клубы, такие как Камден, Вест-Энд и Дептфорд, могут сделать улицы шумными по ночам, но зато вы будете в гуще событий.

— Неужели Лондон всегда дождливый и серый?

Люди склонны преувеличивать. На самом деле в Лондоне обычно неплохая погода, с солнечными днями. Лучшее время для посещения, чтобы избежать скопления людей и остаться сухим, это начало лета или начало осени. Возьмите с собой куртку на ночь, даже в теплое время года.

— Что взять с собой в поездку в Лондон?

Лондон это отличное место для шоппинга, поэтому не беспокойтесь, если что-то забыли дома. Чтобы чувствовать себя комфортно, вам обязательно понадобится пара удобной обуви для ходьбы. Не повредит и водонепроницаемая куртка. И обязательно возьмите с собой свой любимый наряд на выходные!

Фото: Olena Bohovyk/pexels

Население

9.4 миллионов (2021)

Валюта

Британские фунты стерлингов, 1 фунт = 100 пенсам

Время работы

Понедельник-суббота, 9:00–17:30. Многие универмаги работают до 18:00, некоторые до 19:00 или 20:00 по средам или четвергам. Более крупные магазины нередко открыты с 10:00 до 18:00 по воскресеньям.

Газеты

The Times – www.thetimes.co.uk

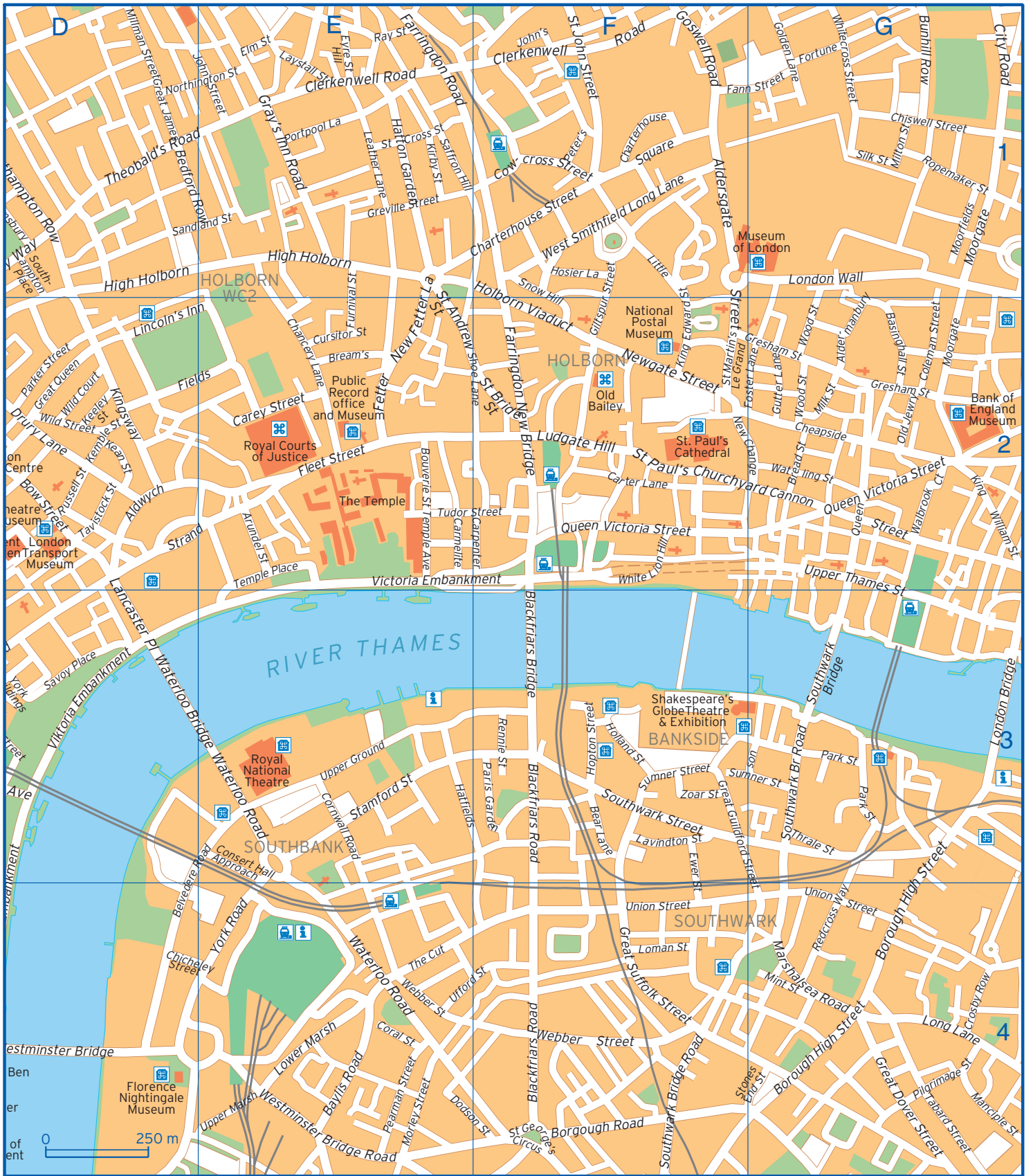
The Telegraph – www.telegraph.co.uk

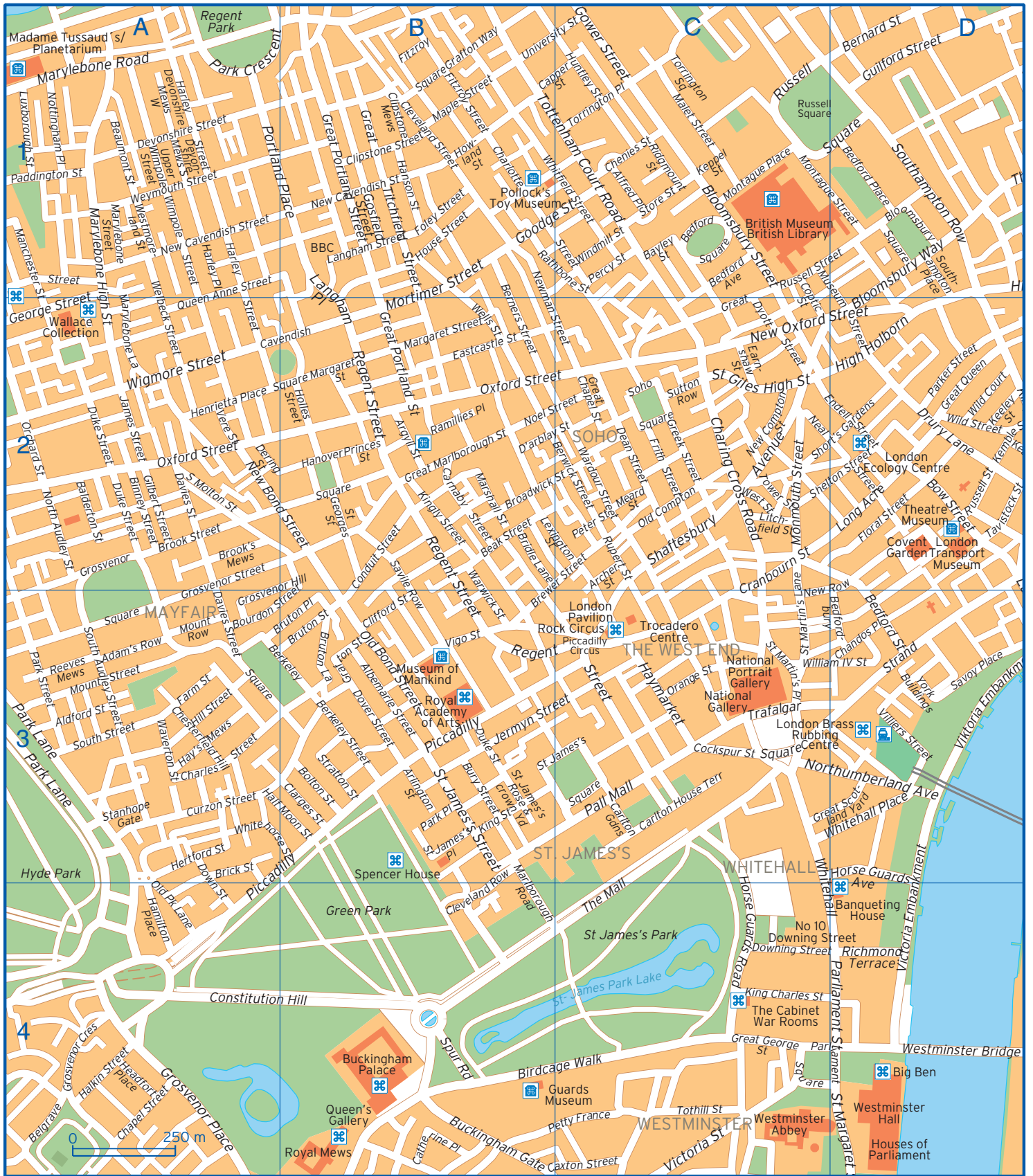
The Guardian – www.theguardian.com

Daily Mail – www.dailymail.co.uk
The Independent – www.independent.co.uk
London Evening Standard – www.standard.co.uk

Экстренные службы
999 или 112

Туристическая информация
Городской информационный центр
St. Paul's Churchyard,
Лондон
+44 20 7332 1456





Adam's Row	A3	Broadwick Street	B2 C2	Cranbourn Street	C2 C3
Albemarle Street	B3	Brook Street	A2	Crosby Row	G4
Aldermanbury	G2	Brook's Mews	A2	Cursitor Street	E2
Aldersgate Street	F1	Bruton Lane	B3	Curzon Street	A3
Aldford Street	A3	Bruton Place	A3 B3	Davies Street	A2 A3
Aldwych	D2	Bruton Street	B3	Dean Street	C2
Alfred Place	C1	Buckingham Gate	B4	Dering Street	A2
Archer Street	C2	Bunhill Row	G1	Devonshire Mews South	A1
Argyll Street	B2	Bury Street	B3	Devonshire Mews West	A1
Arlington Street	B3	Cannon Street	G2	Devonshire Street	A1
Arundel Street	E2	Capper Street	B1 C1	Dodson Street	E4 F4
Balderton Street	A2	Carey Street	E2	Doughty Street	D1
Bayley Street	C1	Carlton Gardens	C3	Dover Street	B3
Baylis Road	E4	Carlton House Terrace	C3	Down Street	A3 A4
Beak Street	B2	Carmelite Street	E2	Downing Street	C4
Bear Lane	F3	Carnaby Street	B2	Drury Lane	D2
Beaumont Street	A1	Carter Lane	F2	Drury Lane	D2
Bedford Ave	C1	Catherine Place	B4	Duke Street	A2 B3
Bedford Place	D1	Cavendish Square	A2 B2	D'arblay Street	B2 C2
Bedford Row	D1 E1	Caxton Street	B4 C4	Earnshaw Street	C2
Bedford Square	C1	Chancery Lane	E2	Eastcastle Street	B2
Bedford Street	D3	Chandos Place	D3	Elm Street	E1
Bedfordbury	D3	Chapel Street	A4	Emerson Street	G3
Belgrave Square	A4	Charing Cross Road	C2	Endell Street	C2 D2
Belvedere Road	D4 E3	Charles Street	A3	Ewer Street	F3 F4
Berkeley Square	A3 B3	Charlotte Street	B1	Eyre Street Hill	E1
Berkeley Street	B3	Charterhouse Square	F1	Fann Street	F1 G1
Bernard Street	D1	Charterhouse Street	E1 F1	Farm Street	A3
Berners Street	B1 B2	Chenies Street	C1	Farringdon New Bridge	F2
Berwick Street	B2 C2	Chesterfield Hill	A3	Farringdon Road	E1
Binney Street	A2	Chicheley Street	D4 E4	Fetter Lane	E2
Birdcage Walk	B4 C4	Chiswell Street	G1	Fitzroy Square	B1
Blackfriars Bridge	F2 F3	City Road	G1	Fitzroy Street	B1
Blackfriars Road	F3 F4	Clarges Street	B3	Fleet Street	E2
Bloomsbury Square	D1	Clerkenwell Road	E1 F1	Floral Street	D2
Bloomsbury Street	C1	Cleveland Row	B3 B4	Foley Street	B1
Bloomsbury Way	D1 D2	Cleveland Street	B1	Fortune Street	G1
Bolton Street	B3	Clifford Street	B3	Foster Lane	G2
Bonhill Street	G1	Clipstone Mews	B1	Frith Street	C2
Borgough Road	F4	Clipstone Street	B1	Furnival Street	E1 E2
Borough High Street	G3 G4	Cockspur Street	C3	George Street	A2
Bourdon Street	A3 B2	Coleman Street	G2	Gilbert Street	A2
Bouverie St Temple Avenue	E2	Conduit Street	B2	Giltspur Street	F1 F2
Bow Street	D2	Consert Hall Approach	E3	Gloucester Terrace	D2 E2
Bread Street	G2	Constitution Hill	A4 B4	Golden Lane	G1
Bream's Buildings	E2	Coptic Street	C1 C2	Goodge Street	B1 C1
Brewer Street	B3 C2	Coral Street	E4	Gordon Square	C1
Brick Street	A3	Cornwall Road	E3	Gosfield Street	B1
Bridle Lane	B2	Cowcross Street	F1	Goswell Road	F1

Gower Street	C1	Hosier Lane	F1	Marylebone Road	A1
Grafton Street	B3	House Street	B1	Marylebone Street	A1
Grafton Way	B1	Howland Street	B1	Meard Street	C2
Gray's Inn Road	E1	Huntley Street	C1	Milk Street	G2
Great Chapel Street	C2	James Street	A2	Millman Street	D1
Great Dover Street	G4	Jermyn Street	B3 C3	Milton Street	G1
Great George Street	C4	John Carpenter Street	E2 F2	Mint Street	G4
Great Guildford Street	F3 G4	John Street	D1 E1	Monmouth Street	C2
Great James Street	D1	Kean Street	D2	Montague Place	C1
Great Marlborough Street	B2	Keeley Street	D2	Montague Street	C1 D1
Great Portland Street	B1 B2	Kemble Street	D2	Moorgate	G1 G2
Great Queen	D2	Keppel Street	C1	Morley Street	E4
Great Russell Street	C2	King Charles Street	C4	Mortimer Street	B1 B2
Great Scotland Yard	C3 D3	King Edward Street	F1 F2	Mount Row	A3
Great Suffolk Street	F4	King Street	B3	Mount Street	A3
Great Titchfield Street	B1	King William St	G2	Museum Street	C1 D2
Greek Street	C2	Kingly Street	B2	Neal Street	C2
Gresham Street	F2 G2	Kingsway	D2	New Bond Street	A2 B2
Greville Street	E1	Kirby Street	E1	New Cavendish Street	A1 B1
Grosvenor Crescent	A4	Lambeth Place Road	D4	New Compton Street	C2
Grosvenor Hill	A3 B2	Lancaster Place	D2 D3	New Fetter Lane	E1 E2
Grosvenor Place	A4	Langham Place	B1 B2	New Oxford Street	C2 D2
Grosvenor Square	A2	Langham Street	B1	New Row	C3 D2
Grosvenor Street	A2 A3	Lavindton Street	F3	Newgate Street	F2
Guilford Street	D1	Laystall Street	E1	Newman Street	B1 C2
Gutter Lane	G2	Leather Lane	E1	Noel Street	B2 C2
Half Moon Street	A3 B3	Lexington Street	B2 C2	North Audley Street	A2
Halkin Street	A4	Lincoln's Inn Fields	D2 E2	Northington Street	D1 E1
Hamilton Place	A4	Litchfield Street	C2	Northumberland Avenue	C3 D3
Hanover Square	B2	Little Britain	F1	Nottingham Place	A1
Hanson Street	B1	Loman Street	F4	Old Bond Street	B3
Harley Place	A1	London Bridge	G3	Old Compton	C2
Harley Street	A1	London Wall	G1	Old Jewry	G2
Harper Road	G4	Long Acre	D2	Old Park Lane	A4
Hatfields	E3	Long Lane	G4	Orange Street	C3
Hatton Garden	E1	Lower Marsh	E4	Orchard Street	A2
Haymarket	C3	Ludgate Hill	F2	Oxford Street	A2 B2
Hay's Mews	A3	Luxborough Street	A1	Paddington Street	A1
Headfort Place	A4	Malet Street	C1	Pall Mall	C3
Henrietta Place	A2	Manchester Street	A1 A2	Paris Garden	F3
Hertford Street	A3	Manciple Street	G4	Park Crescent	A1 B1
High Holborn	D1 D2 E1	Maple Street	B1	Park Lane	A3
Hill Street	A3	Marchmont Street	D1	Park Place	B3
Holborn Viaduct	E1 F2	Margaret Street	B2	Park Street	A3
Holland Street	F3	Marlborough Road	B3 B4	Park Street	G3
Holles Street	B2	Marshall Street	B2	Parker Street	D2
Hopton Street	F3	Marshalsea Road	G4	Parliament Square	C4 D4
Horse Guards Avenue	D3 D4	Marylebone High Street	A1 A2	Parliament Street	D4
Horse Guards Road	C3 C4	Marylebone Lane	A1 A2	Pearman Street	E4

Percy Street	C1	Southwark Street	F3	University Street	B1 C1
Peter Street	C2	Spur Road	B4	Upper Ground	E3
Peter's Lane	F1	St Andrew Street	E1 E2	Upper Marsh	E4
Petty France	B4 C4	St Ann's Street	C4	Upper Thames Street	G2 G3
Phoneix Place	E1	St Bride Street	F2	Vere Street	A2
Piccadilly	A4 B3	St Cross Street	E1	Victoria Embankment	D3 D4 E2 F2
Pilgrimage Street	G4	St Georges Street	B2	Victoria Street	C4
Portland Place	A1 B1	St George's Circus	F4	Vigo Street	B3
Portpool Lane	E1	St Giles High Street	C2	Viktoria Embankment	D3
Princes Street	B2	St James's Place	B3	Villiers Street	D3
Queen Anne Street	A1 A2	St James's Rose & crown Yard	B3	Walbrook Court	G2
Queen Street	G2	St James's Square	B3 C3	Wardour Street	C2
Queen Victoria Street	F2 G2	St James's Street	B3	Warwick Street	B2 B3
Ramillies Place	B2	St John Street	F1	Waterloo Bridge	D3 E3
Rathbone Street	B1 C1	St John's Square	F1	Waterloo Road	E3 E4
Ray Street	E1	St Margaret Street	D4	Watling Street	G2
Redcross Way	G4	St Margaret Street	D4	Waverton Street	A3
Reeves Mews	A3	St Martin's Lane	C2 C3	Webber Street	E4 F4
Regent Street	B2 B3 C3	St Martin's Le Grand	F2	Welbeck Street	A1 A2
Rennie Street	F3	St Martin's Place	C3	Wells Street	B2
Richmond Terrace	D4	St Paul's Churchyard	F2	West Smithfield Long Lane	F1
Ridgmount Street	C1	Stamford Street	E3	West Street	C2
Ropemaker Street	G1	Stanhope Gate	A3	Westminster Bridge	D4
Rupert Street	C2	Stones End Street	G4	Westminster Bridge Road	E4
Russell Square	C1	Store Street	C1	Westmoreland Street	A1
Russell Street	D2	Strand	D2 D3 E2	Weymouth Street	A1
Saffron Hill	E1	Stratton Street	B3	White Lion Hill	F2
Sandland Street	D1 E1	Sumner Street	F3 G3	Whitecross Street	G1
Savile Row	B2 B3	Sutton Row	C2	Whitehall	C3 C4
Savoy Place	D3	Tabard Street	G4	Whitehall Place	C3 D3
Shaftesbury Avenue	C2	Tavistock Street	D2	Whitehorse Street	A3 B3
Shelton Street	C2 D2	Temple Place	E2	Whitfield Street	B1 C1
Shoe Lane	E2	The Mall	C4	Wigmore Street	A2
Short's Gardens	C2 D2	Theobald's Road	D1	Wild Court	D2
Silk Street	G1	Thrale Street	G3	Wild Street	D2
Snow Hill	F1 F2	Torrington Place	C1	William IV Street	C3 D3
Soho Square	C2	Torrington Square	C1	Wimpole Street	A1
South Audley Street	A3	Tothill Street	C4	Windmill Street	C1
South Molton Street	A2	Tottenham Court Road	B1 C1	Wood Street	G2
South Street	A3	Tower Street	C2	York Bridge	A1
Southampton Place	D1	Trafalgar Square	C3	York Buildings	D3
Southampton Row	D1	Tudor Street	E2 F2	York Road	E4
Southwark Bridge	G3	Ufford Street	E4 F4	Zoar Street	F3
Southwark Bridge Road	F4 G3	Union Street	E4 F4 G4		