



Londres

Photo: Sergii Figurnyi/shutterstock



S. Borisov/shutterstock

Londres é o coração da Grã-Bretanha, tanto a nível cultural, político, e económico. Afamada pelos seus prestigiados museus, galerias, palácios reais, destinos de compras, espetáculos nos teatros do West End e premiados restaurantes. Quer você queira ficar em um luxuoso hotel 5 estrelas e desfrutar da magnífica vista do topo da London Eye enquanto toma champanhe, quer queira se hospedar em um albergue e passear pelos inúmeros parques da cidade, você certamente irá encontrar algo que se adapte ao seu orçamento e interesses.



William Perugini/shutterstock



Engel Ching/shutterstock

Events



Christmas Markets in London

They say you can start to feel Christmas coming as early as October in the U...



Changing of the Guard at B...

The Changing of the Guard or Guard Mounting is an exchange of guard duties a...



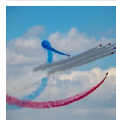
British Summer Time Music ...

The British Summer Time (BST) music festival takes place every year in Hyde ...



RHS Chelsea Flower Show

The world's greatest flower show takes place in West London over a four-day ...



Trooping the Colour – King...

To celebrate The King's birthday in June each year, the tradition of Troopin...

Top 5



Palácio de Buckingham

Durante os meses de verão, o Palácio de Buckingham, a residência oficial do ...



Casas do Parlamento

Faça um tour pelas Casas do Parlamento e vivencie 1.000 anos de história em ...



A London Eye

Com impressionantes 135 metros de altura, a London Eye oferece uma vista mag...



O Museu Britânico

Um dos maiores e melhores museus do mundo, o Museu Britânico é o lar de algu...



HM Tower of London (Torre ...

A Torre de Londres é um dos mais famosos edifícios fortificados do planeta. ...

A CIDADE



ESB Professional/Shutterstock

Londres é uma cidade de classe mundial e o coração da política, cultura e comércio britânicos. Sua história remonta a milhares de anos, e restos desse passado fascinante ainda podem ser encontrados em toda a capital - da Torre de Londres, um local horrível de tortura medieval, até o majestoso Palácio de Buckingham.

Uma mistura cativante do velho e do novo. Londres também é conhecida por sua criatividade, inovação e originalidade na arte, teatro, música, design e culinária. É o lar de inúmeras galerias de arte e museus, incluindo a Tate Modern, a National Gallery e o British Museum, que possui alguns dos melhores tesouros do mundo. E o melhor de tudo, a entrada para a maioria desses museus e galerias é grátis!

Para conhecer as grandes atrações de uma só vez, dê um passeio ao longo do rio Tâmisa. Indo da Tower Bridge até as Casas do Parlamento, você passará pela Torre de Londres, Shakespeare's Globe, Tate Modern, Southbank Centre, National Theatre, London Eye, SEA LIFE London Aquarium e pelo London Dungeon. Além dessas atrações mundialmente famosas, há muito mais para se descobrir durante a sua estadia.

O West End é o lugar onde os principais espetáculos de teatro e musicais de Londres acontecem. Além de clássicos como *Les Misérables*, *O Fantasma da Ópera* e *The Woman in Black*, você encontrará espetáculos contemporâneos, como *Billy Elliot*, *O Rei Leão* e *Thriller - Live*. Não se esqueça de explorar os muitos locais fora do West End também, como o Teatro Nacional, o Old Vic e (durante os meses de verão) o Regent's Park Open Air Theatre.

No West End, você também encontrará alguns dos principais destinos de compras de Londres, da Oxford Street até a Seven Dials. Diferentes bairros são conhecidos por outras oportunidades únicas de compras: Notting Hill é famosa por suas antiguidades e pelo Portobello Market, Greenwich tem excelentes mercados de arte e artesanato, enquanto Westfield London City e Westfield Stratford são os shoppings mais famosos da cidade.

Se você preferir economizar dinheiro em vez de gastá-lo, os oito Parques Reais valem bem a pena uma visita - e são ótimos locais para um piquenique. Visite o Greenwich Park para conhecer o Observatório Real, caminhe pelos Jardins de Kensington para ver o Palácio de Kensington, faça um passeio de barco a remo no lago do Hyde Park, veja o Palácio de Buckingham a partir do pitoresco Parque St James, encontre um cervo no Richmond Park e no Bushy Park, e conheça algumas espécies de animais no zoológico de Londres que fica no Regent's Park.

Ao longo do caminho, surpreenda seu paladar com uma comida deliciosa em um dos muitos restaurantes, gastropubs e restaurantes pop-up de Londres. Você pode comer ou um prato preparado por um chef famoso, descobrir a

cozinha britânica moderna ou comer comida de qualquer lugar do mundo - indiana, chinesa, persa, grega, italiana ou libanesa. Complete o seu dia perfeito com um elegante coquetel, um excelente vinho ou uma cerveja produzida localmente em um pub ou bar de Londres - e talvez uma dança em uma das animadas casas noturnas e clubes da capital.

FAZER E VER



ESB Professional/shutterstock

Londres está cheia de coisas para se ver e fazer; de atrações famosas, como a London Eye, as Casas do Parlamento, o Big Ben, a Torre de Londres e a Tate Modern; de ótimas oportunidades de compras; de grandes espaços verdes urbanos e muito, muito mais.

Continue lendo para inspiração e dicas úteis sobre os lugares imperdíveis para visitar enquanto estiver em Londres. Muitas atrações nesta lista são gratuitas para entrar; outra grande razão para se apaixonar por Londres.

Palácio de Buckingham



ao público. Além de proporcionar um cenário

Durante os meses de verão, o Palácio de Buckingham, a residência oficial do rei Charles III, abre as portas de suas elegantes Salas de Estado

ornamentado para muitos compromissos reais oficiais, os quartos contêm alguns dos melhores tesouros da Coleção Real - incluindo pinturas, esculturas e móveis franceses finos.

Photo: DaLiu/shutterstock

Morada: Buckingham Palace, Londres

Transportes Públicos: Estações de metrô Victoria, Green Park e Hyde Park Corner

Horário de funcionamento: Meses de Verão (consulte o local de abertura de datas e horários)

Telefone: +44 20 7766 7300

Internet: www.royalcollection.org.uk

Mais Informações: Pré-reserva de bilhetes é recomendado.

Casas do Parlamento



Faça um tour pelas Casas do Parlamento e vivencie 1.000 anos de história em Westminster. Após uma recepção no saguão medieval de Westminster,

os visitantes seguem os passos da Rainha na abertura estadual do parlamento através dos apartamentos do estado, você vai se maravilhar com o esplendor vitoriano na Câmara dos Lordes e ver os famosos bancos verdes na Câmara dos Comuns. Escolha entre um áudio e um tour guiado, ambos disponíveis em inglês, francês, alemão, italiano, espanhol, russo e mandarim.

Photo: Richie Chan/shutterstock

Morada: Westminster, Londres

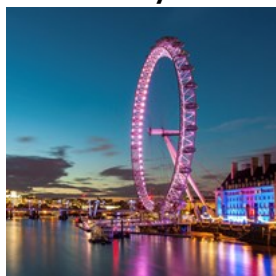
Transportes Públicos: Estação de metrô Westminster

Horário de funcionamento: Sábados ao longo do ano e na maioria dos dias úteis durante os intervalos parlamentares, incluindo Páscoa, Verão e Natal, das 9h às 16:30h.

Telefone: +44 20 7219 3000

Internet: www.parliament.uk/visiting

A London Eye



Com impressionantes 135 metros de altura, a London Eye oferece uma vista magnífica das atrações mais famosas da capital - e muito além.

Um 'voo' em uma das cápsulas de vidro da roda observacional dura 30 minutos e a cada ano a London Eye recebe mais visitantes do que o Taj Mahal e as Grandes Pirâmides de Gizé. Depois de fazer este passeio de 360 graus, você entenderá por que ela é tão popular.

Photo: Londons Finest Eye/shutterstock

Morada: Riverside Building, County Hall, Westminster Bridge Road, Londres

Transportes Públicos: Estações de metrô Westminster e Waterloo

Horário de funcionamento: Aberto diariamente 11:00-18:00

Telefone: +44 870 990 8883

Internet: www.londoneye.com

O Museu Britânico



Um dos maiores e melhores museus do mundo, o Museu Britânico é o lar de alguns dos mais valiosos artefatos históricos

existentes. A extensa exposição inclui a Pedra de Roseta, os tesouros assírios, as múmias egípcias e o espetacular Grande Pátio do museu repleto de muita luz. Um novo restaurante foi aberto recentemente no Grande Pátio; um local ideal para o chá da tarde sob o magnífico telhado. Há também tours gratuitos e guias para você aproveitar ainda mais o museu.

Photo: Mistervlad/shutterstock

Morada: Great Russell Street, Londres

Transportes Públicos: Estações de metrô Holborn, Tottenham Court Road, Russell Square e Goodge Street

Horário de funcionamento: Diariamente das 10:00 - 17:00,

aberto até às 20:30h às sextas-feiras

Telefone: +44 20 7323 8000

Bilhetes: Grátis (algumas exposições temporárias são pagas)

Internet: www.britishmuseum.org

Email: info@britishmuseum.org

HM Tower of London (Torre de Londres)



A Torre de Londres é um dos mais famosos edifícios fortificados do planeta. É também um lugar misterioso, cheio de segredos sombrios,

histórias inacreditáveis e relíquias históricas.

Aqui você poderá apreciar as Jóias da Coroa Britânica, explorar o Palácio Medieval, visitar a infame Bloody Tower (Torre Sangrenta), e acompanhar uma excursão liderada por um Yeoman Warder, os guardas cerimoniais da Torre de Londres, e aprender acerca das muitas execuções que aí aconteceram.

Photo: Mistervlad/shutterstock

Morada: Tower Hill, Londres

Transportes Públicos: Estação de metrô Tower Hill

Telefone: +44 20 3166 6000

Internet: www.hrp.org.uk/tower-of-london

Shakespeare's Globe Theatre



Shakespeare's Globe Theatre é uma reconstrução do teatro original ao ar livre nas margens do rio Tâmesa, onde o dramaturgo

William Shakespeare, encenou pela primeira vez muitas de suas peças famosas, como Romeu e Julieta, Hamlet e Sonho de uma Noite de Verão. Localizado a poucas centenas de metros de seu local original, o Globe Theatre de hoje apresenta interpretações clássicas e modernas do trabalho de Shakespeare, bem como peças inéditas. E a apenas £ 5 por um ingresso, você não pode

perder! A exposição tem guias de áudio disponíveis em inglês, francês, alemão, espanhol, italiano e japonês. Há visitas guiadas especializadas também a cada 30 minutos.

Photo: Victor Moussa/shutterstock

Morada: 21 New Globe Walk, Bankside, Londres

Transportes Públicos: Blackfriars, London Bridge e Mansion

House são as estações de metro mais próximas

Telefone: +44 20 7902 1400

Internet: www.shakespearesglobe.com

Email: info@shakespearesglobe.com

Museu de História Natural



O Museu de História Natural abriga centenas de impressionantes exposições do mundo natural, num dos mais emblemáticos edifícios da cidade. Os pontos altos deste museu, inclui a popular galeria dos dinossauros, o modelo em tamanho real de uma baleia azul e o Casulo do Centro de Darwin onde você poderá explorar vários espécimes de várias espécies de plantas e insetos, além de eventos especiais como debates ou a oportunidade conhecer alguns cientistas.

Photo: SPELIM/shutterstock

Morada: Cromwell Road, Londres

Transportes Públicos: Estações de metrô South Kensington e Gloucester Road

Horário de funcionamento: Diariamente das 10:00 - 17:50

Telefone: +44 20 7942 5000

Bilhetes: Entrada gratuita (algumas exposições têm taxas separadas)

Internet: www.nhm.ac.uk

Catedral de St Paul



A Catedral de St Paul (São Paulo) localizada na colina Ludgate, data do século XVII, e é um dos edifícios mais icônicos da cidade. Desenhada pelo ilustre Sir Christopher Wren, foi o edifício mais alto de Londres até finais do ano 1962. Use os ecrãs táteis e descubra os guias multimedia, ou faça uma visita guiada para aprender as curiosidades e factos acerca do famoso interior, ou se estiver disposto e em forma, suba à Whispering Gallery (Galeria dos Murmúrios) e à Golden Gallery (Galeria Dourada) no topo da cúpula, onde será recompensado com uma vista espetacular e panorâmica da cidade. Pode também, descer à cripta onde irá encontrar memoriais a heróis, como o Almirante Lord Nelson.

Photo: Nirmal Rajendharkumar/unsplash

Morada: St Paul's Churchyard, Londres

Transportes Públicos: Estações de metrô St Paul's, Mansion House e Blackfriars

Telefone: +44 20 7246 8350

Internet: www.stpauls.co.uk

Email: reception@stpaulscathedral.org.uk

Hyde Park



Espalhado por mais de 1.5 km quadrados, o Hyde Park é um paraíso verde no centro de Londres. O parque é o lar de mais de quatro mil árvores, um grande lago e um jardim de flores ornamentais, sem mencionar o vasto programa de atividades e eventos, incluindo passeios a cavalo, bicicleta e barco. Não se esqueça de visitar a Serpentine Bridge (a ponte do lago), a fonte Joy of Life, a estátua de Aquiles, o

memorial a Diana e o Speaker's Corner.

Photo: Simon Hurry/unsplash

Morada: Hyde Park, Londres

Transportes Públicos: Estações de metrô Lancaster Gate, Queensway, Marble Arch, Hyde Park Corner e Knightsbridge

Horário de funcionamento: Diariamente das 05:00 - 00:00

Telefone: +44 300 061 2114

Bilhetes: Gratuito

Internet: www.royalpark.org.uk/parks/hyde-park

Email: hyde@royalpark.gsi.gov.uk

A Galeria Nacional



Você pode encontrar centenas das mais famosas, belas e desafiadoras pinturas do mundo na Galeria Nacional de Londres

(National Gallery). Descubra a arte inspiradora de Leonardo da Vinci, Michelangelo, Ticiano, Rembrandt, Vermeer, Turner, Monet e Van Gogh.

Photo: Mistervlad/shutterstock

Morada: Trafalgar Square, Londres

Transportes Públicos: Estação de metrô Charing Cross

Horário de funcionamento: Diariamente das 10:00 - 18:00.

Sex 10:00 - 21:00

Telefone: +44 20 7747 2885

Internet: www.nationalgallery.org.uk

Email: information@ng-london.org.uk

Museu Victoria e Albert



O Museu Victoria e Albert em Kensington tem uma coleção de design e arte de tirar o fôlego, desde arte islâmica a finas jóias europeias, a famosas

aquarelas de artistas como John Constable e icônicas criações de moda de Vivienne Westwood. Explore a coleção permanente ou visite uma das exposições temporárias de classe

mundial e sempre populares do museu. Fique de olho nos eventos peculiares da Friday Lates que acontecem na última sexta-feira de cada mês.

Photo: Andriy Blokhin/shutterstock

Morada: Cromwell Road, Londres

Transportes Públicos: Estação de metrô South Kensington

Horário de funcionamento: Qua-Dom 10:00-17:45

Telefone: +44 20 7942 2000

Bilhetes: Entrada gratuita (algumas exposições têm uma taxa separada)

Internet: www.vam.ac.uk

Email: contact@vam.ac.uk

Madame Tussauds London



Com mais de 300 figuras de cera, uma experiência cinematográfica em 4D dos super heróis da Marvel e a viagem de taxi pelo Spirit of London, há

bastante com que se divertir neste fabuloso museu. A incrível semelhança das figuras de cera com os famosos (e infames) de vários períodos históricos são, sem dúvida, o que torna este museu tão aclamado. Celebridades como Johnny Depp, os membros do OneDirection, Muhammad Ali e até a Rainha estão à sua espera!

Photo: chrisdorney/shutterstock

Morada: Marylebone Road, Londres

Transportes Públicos: Estação de metrô Baker Street

Internet: www.madametussauds.com/london/en

Email: guest.experience@madame-tussauds.com

O Museu de Sherlock Holmes



221b Baker Street é o lar oficial do famoso detetive de ficção Sherlock Holmes, que viveu aqui de 1881 a 1904, de acordo com os livros

escritos por Sir Arthur Conan Doyle. O museu apresenta escritório de Holmes em detalhes,

trabalhos em cera em tamanho natural que representam cenas das aventuras de Holmes e Watson e uma loja de souvenirs.

Photo: Mistervlad/shutterstock

Morada: 221b Baker Street, Londres

Transportes Públicos: Estação de metro Baker Street

Horário de funcionamento: Qua-Dom 10:00-17:00

Telefone: +44 207 224 3688

Internet: www.sherlock-holmes.co.uk

Email: curator@sherlock-holmes.co.uk

Tate Modern



Instalada em uma antiga estação de energia, a Tate Modern é a principal galeria de arte contemporânea e moderna da

Grã-Bretanha. Além de suas mais que antecipadas exposições, há uma fantástica coleção permanente para explorar, que conta com artistas tão diversos quanto Matisse, Picasso, Rothko, Pollock, Warhol e Bourgeois.

Photo: Mistervlad/shutterstock

Morada: Bankside, Londres

Transportes Públicos: Estações de metrô Southwark e Blackfriars

Horário de funcionamento: Dom - Qui 10:00 - 18:00, Sex - Sáb 10:00 - 22:00 (exceto 24 a 26 de dezembro)

Telefone: +44 20 7887 8888

Bilhetes: Grátis (algumas exposições temporárias são pagas)

Internet: www.tate.org.uk

Email: visiting.modern@tate.org.uk

SEA LIFE London Aquarium



Localizado ao lado da London Eye, na margem sul do rio Tâmesa, o Aquário de Londres - SEA LIFE - possui uma das maiores coleções de vida

marinha, com mais de 500 espécies, 14 áreas

temáticas, e dois milhões de litros de água. A exposição inclui favoritos do público, como cavalos-marinhos, polvos, tubarões-zebra, e peixes-palhaços. Esta atração é também uma experiência interativa, você terá a oportunidade de alimentar as arraiais, ver os tubarões sendo alimentados, assistir mergulhos e "mergulhar" por debaixo do mar, enquanto passa pelo túnel de vidro.

Photo: NadyaEugene/shutterstock

Morada: County Hall, Westminster Bridge Road, Londres

Transportes Públicos: Estação de metrô Waterloo

Telefone: +44 20 7967 8025

Internet: www.visitsealife.com/london

Email: slondon@merlinentertainments.biz

Legoland Windsor



Situado nos arredores de Londres, o Resort LEGOLAND Windsor oferece mais de 55 atrações, espetáculos e workshops,

especialmente para crianças com idade até aos 12 anos. Este parque temático é um ótimo sítio para passar um dia em família, mas se quiser aproveitar todas as atividades que o parque tem para oferecer, pode ficar hospedado no Hotel do Resort e desfrutar a decoração temática das suítes. Neste parque, você pode entrar a bordo de um submarino construído com peças de Lego, ver a icônica paisagem londrina em miniatura, testar as suas habilidades na escola de condução, e ficar ensopado nas atrações aquáticas.

Photo: Alphacolor/unsplash

Morada: Winkfield Road, Windsor, Berkshire

Transportes Públicos: Trem de London Paddington para Windsor & Eton Central via Slough, ou de Waterloo para Windsor & Eton Riverside direto. Um serviço de ônibus opera a partir de ambas as estações para o parque

Internet: www.legoland.co.uk
Email: customer.services@legoland.co.uk

Palácio Hampton Court



O Palácio Hampton Court era a residência real preferida do rei Henrique VIII, e é cheio de histórias emocionantes e belas paisagens. No interior,

você pode explorar o Grande Salão Medieval, onde a companhia de William Shakespeare já se apresentou, bem como as enormes cozinhas Tudor e a Galeria Assombrada. O exterior do palácio também merece uma visita, com o seu intrigante labirinto, seus belos jardins e um grande parque. Outros destaques incluem tours personalizados, e o show anual de flores do Palácio Hampton Court.

Photo: Gail Johnson/shutterstock
Morada: East Molesey, Surrey
Transportes Públicos: A estação de trem de Hampton Court fica do outro lado da ponte
Telefone: +44 844 482 7777
Internet: www.hrp.org.uk/hampton-court-palace
Email: hamptoncourt@hrp.org.uk

WWT London Wetland Centre



O WWT London Wetland Centre, de 105 acres, é uma reserva de vida selvagem nos arredores do centro de Londres.

Aqui você vai encontrar muitas aves raras, belos lagos, jardins tranquilos e prados calmantes para caminhar e admirar, bem como outras atrações naturais que merecem destaque, como uma família de lontras. Você também pode fazer uma excursão gratuita e guiada por especialistas, relaxar no Water's Edge Café e observar as crianças correrem livremente nas áreas de aventura internas e externas.

Photo: Lillian Dibbern/unsplash
Morada: Queen Elizabeth's Walk, Barnes, Londres
Horário de funcionamento: Inverno 09:30 - 16:30. Verão: 09:30 - 17:30
Telefone: +44 20 8409 4400
Internet: www.wwt.org.uk/wetland-centres/london
Email: info.london@wwt.org.uk

The London Dungeon (A Masmorra de Londres)

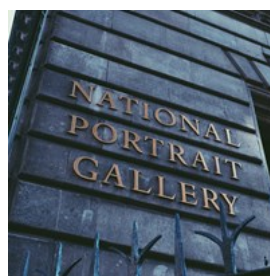


A história de Londres está repleta de contos horripilantes e personagens assustadores. A nova atração The London

Dungeon (A Masmorra de Londres), na margem sul do rio Tâmisa, reconta algumas dessas histórias sangrentas. Através de performances ao vivo, cenários de 360° e uma infinidade de efeitos especiais, The London Dungeon leva você por 1000 anos do passado sangrento de Londres em 90 minutos cheios de terror. Fique atento ao longo do caminho a Jack, o Estripador e Sweeney Todd, o Terrível Barbeiro de Fleet Street, bem como dois passeios subterrâneos para os amantes de adrelina. Isso não é uma atração para aqueles de coração fraco.

Photo: Tereshchenko Dmitry/shutterstock
Morada: County Hall, Riverside Building, Londres
Transportes Públicos: Estações de metrô Waterloo e Westminster
Telefone: +44 333 321 2001
Internet: www.thedungeons.com/london/en
Email: london.dungeon@merlinentertainments.biz

Galeria Nacional de Retratos



A Galeria Nacional de Retratos (National Portrait Gallery), no centro de Londres, contém mais de 195.000 retratos de homens e

mulheres famosos que moldaram a história britânica desde o século XVI até os dias atuais. Entre os modelos estão reis, rainhas, estrelas de cinema, políticos, músicos e muitos mais, pintados por artistas aclamados como Holbein, David Hockney, Cecil Beaton e Lucian Freud. Vale a pena investigar também o calendário de exposições da galeria, particularmente os prêmios anuais BP Portrait Awards.

Photo: Amy-Leigh Barnard/unsplash

Morada: St Martin's Place, Londres

Transportes Públicos: Estações de metrô Charing Cross, Leicester Square e Embankment

Horário de funcionamento: Diariamente das 10:00 - 18:00,

Qui - Sex 10:00 - 21:00

Telefone: +44 207 306 0055

Bilhetes: Grátis (algumas exposições têm taxas separadas)

Internet: www.npg.org.uk

EVENTOS A NÃO PERDER



Tint Media/shutterstock

Londres tem um calendário recheado de eventos, cobrindo os mais variados interesses. Este guia destaca os eventos imperdíveis que acontecem em Londres durante todo o ano.

Troca da Guarda no Palácio de Buckingham



A troca ou montagem da guarda envolve um intercâmbio de tarefas no Palácio de Buckingham. Assista à cerimônia enquanto cada conjunto de guardas vestidos com tradicionais túnicas vermelhas e chapéus de pele de urso assume a posição de seus companheiros de armas. Você também pode ver o processo no Horse Guards Arch na Horse Guards Parade.

Photo: Iacopo Guidi/shutterstock

Morada: Palácio de Buckingham, Londres SW1A 1AA

Transportes Públicos: Estação de metrô Green Park

Horário de funcionamento: 11:00 (10:00 aos domingos) diariamente no Horse Guards Parade

Bilhetes: Gratuito

Internet: www.changing-guard.com

Festival de Música de Verão Britânico



O Festival de Música de Verão Britânico Barclaycard acontece todos os anos no Hyde Park no centro de Londres. O evento de uma semana abrange muitos gostos musicais, do pop ao rock, ao dance e ao hip hop.

Photo: Monkey Business Images/shutterstock

Morada: Hyde Park, Londres, W2 2UH

Transportes Públicos: Estações de metrô Marble Arch, Hyde Park Corner e Green Park

Internet: www.bst-hydepark.com

Email: customer@bst-hydepark.com

RHS Chelsea Flower Show



A maior exposição de flores do mundo acontece no oeste de Londres durante um período de quatro dias. Cada ano é diferente do último, mas os vibrantes pequenos jardins e hortas trazem um toque de cor e perfume para o calendário de eventos de Londres. Reserva com antecedência é aconselhável.

Photo: Natalia Vestigio Services/shutterstock

Morada: Royal Hospital Chelsea, Royal Hospital Road, Chelsea, London

Transportes Públicos: Estação de metrô Sloane Square

Horário de funcionamento: Maio

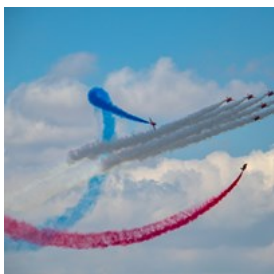
Bilhetes: £24-£69

Internet:

www.rhs.org.uk/shows-events/rhs-chelsea-flower-show

Email: showscustomer@rhs.org.uk

Trooping the Colour



Para comemorar o aniversário oficial da Rainha, a cada ano em junho a tradição do Trooping the Colour acontece na Horse Guards Parade e no The Mall, perto do Palácio de Buckingham. A cerimônia de pompa e ostentação militar inclui um sobrevoo da Força Aérea Real e uma procissão liderada por Sua Majestade.

Photo: Nick Fewings/unsplash

Morada: Horse Guards Parade, Whitehall, London

Transportes Públicos: Estações de metrô Charing Cross, Embankment e Westminster

Internet: www.trooping-the-colour.co.uk

Email: info@householddivision.org.uk

Mais Informações: Para mais informações, consulte o site.

Carnaval de Notting Hill



O maior festival de rua da Europa acontece durante o fim de semana do feriado nacional em agosto, na região oeste de Londres. Essa enorme festa temática caribenha ocorre durante três dias com o desfile principal sendo realizado na segunda-feira. Espere ver carros alegóricos coloridos, artistas fantasiados e muita música.

Photo: JessicaGirvan/shutterstock

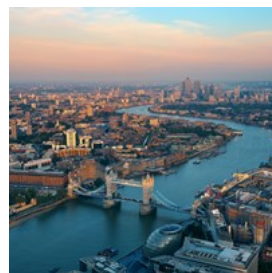
Morada: Área de Notting Hill, oeste de Londres

Bilhetes: Este é um evento gratuito para entrar.

Internet: www.thenottinghillcarnival.com

Email: info@lnhct.com

Festival Totally Thames



Em setembro, o London's Totally Thames Festival celebra o famoso rio da cidade ao longo de 30 dias, espalhando-se por 42 milhas e mais de 100 eventos artísticos e culturais. Em 2014, o festival foi repleto de passeios, excursões, regatas de navios altos, teatro, cinema e muitas outras formas interessantes de se aproveitar Londres, todas acontecendo no Rio Tâmisa ou ao lado dele.

Photo: Songquan Deng/shutterstock

Morada: Vários locais ao longo do rio Durante todo

Horário de funcionamento: Ao longo do mês de setembro

Telefone: +44 20 7928 8998

Internet: www.totallythames.org

Email: marketing@thamesfestival.org

RESTAURANTES



Julien-images-videos-93/shutterstock

Graças à rica mistura de culturas de Londres, os restaurantes da capital servem comida deliciosa de todos os cantos do mundo. Seja qual for a culinária que você aprecie, você certamente encontrará em Londres - seja chinesa, japonesa, coreana, caribenha, polonesa, francesa, italiana, afegã, etíope, americana, espanhola, sul-africana, persa ... e a lista continua.

Há também uma agitação na cena culinária britânica em Londres, com chefs inovadores repensando clássicos britânicos tradicionais e criando novos favoritos - todos com ênfase em produtos locais frescos.

Além disso, com restaurantes com estrelas Michelin, restaurantes familiares, pubs aconchegantes, lanchonetes fast-food e cafés peculiares espalhados por toda a cidade, há algo para cada orçamento também.

J Sheekey



Escondido entre a Leicester Square e o Covent Garden, J Sheekey está no mercado desde a década de 1890 e é o local ideal para encontrar peixes, ostras e moluscos de origem sustentável. Da torta de peixe Sheekey a camarões em

conserva (além de opções vegetarianas e de carne), há uma abundância de seleção para todos.

Photo: Cesarz/shutterstock

Morada: 28-34 St. Martin's Court, Londres

Transportes Públicos: Estação de metrô Leicester Square

Horário de funcionamento: Seg - Sáb 12:00 - 15:00 e 17:00 - 00:00, Dom 12:00 - 15:30 e 17:30 - 22:30

Telefone: +44 20 7240 2565

Internet: www.j-sheekey.co.uk

Inamo



Inamo é um pioneiro restaurante e bar de fusão oriental onde o controle da experiência de jantar é colocado firmemente nas suas próprias mãos, graças a um sistema de encomendas interativo. Em vez de ler uma longa lista de nomes de pratos, basta escolher o seu favorito a partir de um menu ilustrado de alimentos e bebidas projetado na superfície da mesa. O cardápio pan-asiático inclui influências do Japão, China, Tailândia, Coreia e mais além.

Photo: Ekaterina Smirnova/shutterstock

Morada: 134-136 Wardour Street, Soho, Londres

Transportes Públicos: Estação de metrô Tottenham Court Road e Oxford Circus

Horário de funcionamento: Seg - Qui 17:00 - 23:30, Sex 17:00 - 00:00, Sáb 12:00 - 00:00, Dom 12:00 - 22:30

Telefone: +44 20 7851 7051

Internet: www.inamo-restaurant.com

Email: reservations@inamo-restaurant.com

The Wolseley



Instalado em um antigo showroom de carros em Piccadilly, The Wolseley é um elegante café-restaurante inspirado no grande estilo

européu do passado. A comida segue o mesmo segmento europeu clássico, com pratos favoritos, incluindo vitela Holstein e canja de galinha com bolinhos. Apareça para o café da manhã, almoço, chá da tarde, jantar ... qualquer refeição que você preferir.

Photo: Chef photography/shutterstock

Morada: 160 Piccadilly, Londres

Transportes Públicos: Estações de metrô Green Park e Piccadilly Circus

Horário de funcionamento: Seg - Sex 07:00 - 00:00, Sáb 08:00 - 00:00, Dom 08:00 - 23:00

Telefone: +44 20 7499 6996

Internet: www.thewolseley.com

Email: info@thewolseley.com

Restaurant Gordon Ramsay



Se o nome por si só não for suficiente para promover esse estabelecimento. Confie nas três estrelas Michelin que o Restaurante do

chef Gordon Ramsay conquistou. Localizado em Chelsea, uma área afluyente do sudoeste de Londres, o restaurante serve comida francesa moderna em um ambiente elegante e intimista - sob o olhar magistral da chefe de cozinha Clare Smyth.

Photo: vichie81/shutterstock

Morada: 68 Royal Hospital Road, Londres

Transportes Públicos: Estações de metrô South Kensington e Sloane Square

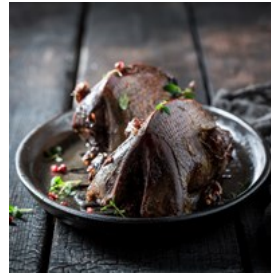
Horário de funcionamento: Ter - Sáb 12:00 - 14:15 e 18:30 - 22:15

Telefone: +44 20 7352 4441

Internet: www.gordonramsayrestaurants.com/restaurant-gordon-ramsay

Email: royalhospitalroad@gordonramsay.com

Dinner by Heston Blumenthal



O restaurante Heston Blumenthal em Knightsbridge, é conhecido por seu cardápio inventivo de pratos britânicos

inspirados na história. Escolha entre pratos como Salmão Curado Earl Grey (c.1730), Pombo Temperado (c.1780) e o Bolo Topsy (c.1810) - ou deixe o chef escolher por você pelo menu de almoço definido ou se dando ao luxo de sentar na Mesa do Chef que fica diretamente de frente para a cozinha personalizada do restaurante.

Photo: Shaiith/shutterstock

Morada: 66 Knightsbridge, Londres

Transportes Públicos: Estações de metrô Knightsbridge

Horário de funcionamento: Seg - Sex 12:00 - 14:00 e 18:00 - 22:15, Sáb - Dom 12:00 - 14:30 e 18:30 - 22:30

Telefone: +44 20 7201 3833

Internet: www.dinnerbyheston.com

Email: molon-dinnerhb@mohg.com

Mais Informações: Localizado dentro do hotel Mandarin Oriental Hyde Park

Wild Heart



Localizado no piso térreo do elegante Sanctum Soho Hotel, o Wild Heart serve cozinha britânica moderna e sazonal, desde o café da manhã,

passando pelo chá da tarde, até o jantar. O bar, bem como o restaurante, é também um bom local para um café, um coquetel à noite ou uma taça de vinho.

Photo: Shebeko/shutterstock

Morada: 20 Warwick Street, Soho, Londres

Transportes Públicos: Estações de metrô de Oxford Circus e Piccadilly Circus

Telefone: +44 20 7292 6100

Internet: www.sanctumsoho.com/restaurant

Email: info@sanctumsoho.com

Mais Informações: Localizado dentro do Sanctum Soho Hotel

OXO Tower Restaurante, Bar e Brasserie



Jante em verdadeiro estilo britânico com uma bela vista elevada sobre o rio Tâmsa. Este restaurante, bar e brasserie é um ótimo lugar para uma refeição romântica, especialmente quando combinado com um passeio casual ao longo da margem sul do rio antes e depois da sua refeição. Reserve com antecedência para conseguir uma mesa ao ar livre no terraço e poder apreciar a vista com a Catedral de St Paul ao fundo. Na brasserie, você também poderá desfrutar de jazz ao vivo.

Photo: Kamira/shutterstock

Morada: Barge House Street, Oxo Tower Wharf, South Bank, Londres

Transportes Públicos: Estação de metrô Blackfriars

Horário de funcionamento: Seg - Sáb 12:00 - 23:00, Dom 12:00 - 22:00

Telefone: +44 20 7803 3888

Internet: www.harveynichols.com/restaurant/the-oxo-tower

Email: oxo.reservations@harveynichols.com

Mestizo Mexican Restaurant & Tequila Bar



Colorido e acolhedor, o Mestizo Mexican Restaurant & Tequila Bar serve cozinha mexicana tradicional e de qualidade. No relaxante andar de baixo do restaurante, você também encontrará um elegante bar de tequila que serve coquetéis, tequila e 'antojitos' (tapas mexicanas).

Photo: Sofia Felguerez/shutterstock

Morada: Mestizo, 103 Hampstead Road, Londres

Transportes Públicos: Estações de metrô Euston Square e Warren Street

Horário de funcionamento: Seg - Sáb 12:00 - 23:00, Dom 12:00 - 22:00

Telefone: +44 20 7387 4064

Internet: www.mestizomx.com

Email: eat@mestizomx.com

Gauche - Piccadilly



A luxuosa filial de Piccadilly do restaurante argentino Gauche está espalhada por quatro andares. Juntamente com o restaurante principal, encontra-se a boutique de vinhos Cavas De Gauche, um bar de vinhos no piso térreo e um salão de jantar no último andar. Bifes, claro, são os grandes destaques no cardápio - mas há muitos outros pratos para se provar também, de ceviche equatoriano a scamorza e ravioli de batata.

Photo: hlphoto/shutterstock

Morada: 25 Swallow Street, Londres

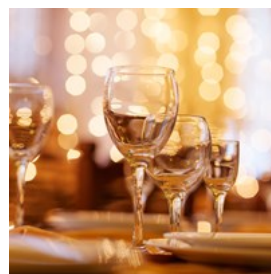
Transportes Públicos: Estações de metrô Piccadilly Circus e Green Park

Horário de funcionamento: Dom - Qua 11:30 - 23:00, Qui - Sáb 11:30 - 00:00

Telefone: +44 20 7734 4040

Internet: www.gauchorestaurants.com/restaurants/piccadilly

Sketch



O Sketch é um local excêntrico, original e elegante ao lado da Regent Street. Fundado pelo chef francês Pierre Gagnaire e pelo

restaurateur Mazouz. O espaço exclusivo compreende cinco áreas de refeições: a pastelaria e restaurante The Parlour, o bar The Glade, a brasserie The Gallery, a sala de jantar com duas estrelas Michelin, The Lecture Room & Library e o The East Bar.

Photo: My Good Images/shutterstock

Morada: 9 Conduit Street, Mayfair, Londres

Transportes Públicos: Estações de metrô Oxford Circus e Piccadilly Circus

Horário de funcionamento: Diariamente (ver site para os horários de funcionamento)

Telefone: +44 20 7659 4500

Internet: www.sketch.london

Email: info@sketch.london

Masala Zone - Bayswater



Coloridamente decorada com arte popular indiana e colagens de rótulos de fogos de artifício, a filial de Bayswater do Masala Zone é tão calorosa e acolhedora como os outros restaurantes desta crescente rede. O menu é inspirado na comida de rua indiana e pratos caseiros, com grelhados indianos e currys regionais, bem como pratos de tapas Thali.

Photo: Sahil Rattanaphas/shutterstock

Morada: 75 Bishops Bridge Road, Bayswater, Londres

Transportes Públicos: Estações de metrô Royal Oak e Bayswater

Horário de funcionamento: Seg - Sex 12:30 - 15:00 e 17:30 - 23:00, Sáb 12:30 - 23:00, Dom 12:30 - 22:30

Telefone: +44 20 7221 0055

Internet: www.masalazone.com

Email: bayswater@masalazone.com

Sarastro



Sarastro é conhecido por seu interior extravagante - parte palco, parte antiga loja de curiosidades. Na sala de jantar você vai encontrar caixas de ópera, luxuosas toalhas de mesa de veludo e cabines aconchegantes. O menu é mediterrâneo e shows ao vivo acontecem regularmente, com ópera ao vivo aos domingos e segundas-feiras,

swing e Motown às quintas-feiras e ritmos latinos às sextas-feiras.

Photo: Jocelyn Erskine-Kellie/pexels

Morada: 126 Drury Lane, Londres

Transportes Públicos: Estações de metrô Covent Garden, Holborn e Temple

Horário de funcionamento: Seg - Sáb 12:30 - 22:15, Dom 12:30 - 14:30 e 18:15 - 21:30

Telefone: +44 20 7836 0101

Internet: www.sarastro-restaurant.com

Email: info@sarastro-restaurant.com

Duke of Cambridge



O Duke of Cambridge é o primeiro e único pub britânico a ser certificado como orgânico pela Soil Association. O cardápio desse gastropub de Islington, como é de se esperar, apresenta uma excelente variedade de deliciosos alimentos orgânicos e bebidas, e muda diariamente de acordo com a disponibilidade de produtos sazonais.

Photo: Magdanatka/shutterstock

Morada: 30 St Peters Street, Islington, Londres

Transportes Públicos: Estação de metrô Angel

Horário de funcionamento: Seg - Sáb 12:00 - 23:00, Dom 12:00 - 22:30

Telefone: +44 20 7359 3066

Internet: www.dukeorganic.co.uk

Email: duke@dukeorganic.co.uk

TOP 10 CHÁS DA TARDE



Pandora Pictures/shutterstock

Delicados sanduíches, bolos tentadores, potes de chá fumegante, bolinhos com geléia e creme. Com tantos ingredientes deliciosos, não é de se admirar que o tradicional chá da tarde permaneça tão popular na capital britânica. Muitos excelentes hotéis, restaurantes e cafés servem o famoso chá da tarde em Londres, com muitas variedades disponíveis - do chá da tarde clássico para alternativas de baixa caloria e até mesmo o chá da tarde de cavalheiros.

Chá da tarde no Ritz



O chá da tarde no Hotel Ritz é uma instituição de Londres. Na verdade, é tão popular que você tem que reservar com pelo menos quatro semanas de antecedência. Para acompanhar a demanda, todos os dias há incríveis cinco sessões de chá da tarde, que acontecem no belo Palm Court. Uma vez que você esteja confortavelmente acomodado, poderá saborear uma das quatro opções de chá da tarde disponíveis e escolher entre os 17 tipos diferentes de chá de folhas soltas enquanto ouve o pianista ou harpista tocando suavemente no fundo.

Photo: Pandora Pictures/shutterstock
Morada: 150 Piccadilly, West End

Transportes Públicos: Estação de metrô Green Park
Telefone: +44 20 7300 2345
Internet: www.theritzlondon.com
Email: dining@theritzlondon.com
Mais Informações: Situado dentro do Hotel Ritz

Chá da tarde no Fortnum & Mason



Em 2012, o recém-renomeado Salão de Chá do Jubileu de Diamante da Fortnum & Mason foi oficialmente inaugurado pela Rainha, a Duquesa da Cornualha e a Duquesa de Cambridge. Hoje, o chá da tarde ou o mais complementado high tea servidos no Salão de Chá é um assunto verdadeiramente Real, com uma seleção de bolos e doces da Coronation Cake Carriage, salmão blinis e menus de harmonização de chá e bolo.

Photo: [petereleven/shutterstock](https://www.shutterstock.com/user/petereleven)
Morada: 181 Piccadilly, West End
Transportes Públicos: Estações de metrô Green Park e Piccadilly Circus
Telefone: +44 20 7734 8040
Internet: www.fortnumandmason.com
Email: reservations@fortnumandmason.co.uk
Mais Informações: O salão de chá do Jubileu de Diamante está localizado no quarto andar da Fortnum & Mason

Chá da tarde no Hotel Brown's



O chá da tarde no Hotel Brown's é servido no ambiente acolhedor e intemporal da sala de chá inglesa (English Tea Room), com painéis de madeira, lareiras e arte original. Ao som da música do piano de ¼ de cauda, você poderá saborear uma seleção de lanches doces e salgados - além de chá da exclusiva Biblioteca de Chá de Prestígio do Brown - e ter seu prato

reabastecido sem nenhum custo adicional.

Photo: Maximum Exposure PR/shutterstock
Morada: Albemarle Street, Mayfair, Londres
Transportes Públicos: Estações de metrô Green Park e Piccadilly Circus
Telefone: +44 20 7518 4155
Internet: www.roccofortehotels.com
Email: tea.browns@roccofortehotels.com
Mais Informações: Localizado no Hotel Brown's

Chá da tarde no Hotel Café Royal



Cavalheiros, tenham suas jaquetas prontas, porque o chá da tarde no Hotel Café Royal exige que você esteja vestido adequadamente, e por boas razões. Durante a semana, o chá é tomado no excelente restaurante Ten Room, enquanto as reservas de fim de semana são servidas no glamoroso Oscar Wilde Lounge, assim chamado porque o próprio era um patrono regular. Não há nada de padrão nessa experiência; até mesmo os ingredientes oferecem muitas surpresas agradáveis.

Photo: Magdanatka/shutterstock
Morada: 68 Regent Street, Piccadilly Circus, Londres
Transportes Públicos: Estação de metrô Piccadilly Circus
Telefone: +44 20 7406 3310
Internet: www.hotelcaferoyal.com/afternoon-tea
Email: restaurants@hotelcaferoyal.com

Chá da tarde no Hotel Dorchester



O chá da tarde é servido cinco vezes por dia no Hotel Dorchester, no intemporal restaurante Promenade e no elegante restaurante Spatisserie. Escolha entre o Chá da Tarde Vintage na Varanda, o Chá da Tarde Dorchester, o Chá da Tarde de Champanhe ou o Chá da tarde

Spatisserie. Chás sazonais especiais também estão disponíveis em diferentes épocas do ano.

Photo: heygigpic/shutterstock
Morada: Park Lane, Londres
Transportes Públicos: Estações de metrô Hyde Park Corner e Green Park
Telefone: +44 20 7629 8888
Internet: www.dorchestercollection.com
Email: restaurants.tdl@dorchestercollection.com

Chá da tarde no Royal Albert Hall



Qualquer fã de música vai querer reservar o chá da tarde no Royal Albert Hall. Este icônico local londrino serviu de cenário para inúmeros shows memoráveis de música ao vivo, incluindo o anual BBC Proms. O chá da tarde é tomado no restaurante Verdi, de quarta a domingo. Os chás da marca Twinings são servidos juntamente com doces e sanduíches e há a opção de fazer um upgrade para uma taça de champanhe Moët & Chandon.

Photo: T photography/shutterstock
Morada: Kensington Gore, South Kensington, Londres
Transportes Públicos: Estações de metrô Gloucester Road e South Kensington
Telefone: +44 20 7589 8212
Internet: www.royalalberthall.com
Email: food@royalalberthall.com

Chá da tarde no Hotel Royal Park



Planejando visitar o Hyde Park e os Jardins de Kensington? Explorando os canais ao redor de Little Venice e Paddington? Tire um tempo no seu dia para o chá da tarde no luxuoso Hotel Royal Park. Satisfaça o seu paladar com bolinhos de passas frescos com creme de nata de

Devonshire, creme de limão, bolo de cenoura, pão-de-ló Victoria e chás de folhas soltas.

Photo: jreika/shutterstock

Morada: 3-5 Westbourne Terrace, Paddington, Londres

Transportes Públicos: Estações de metrô Lancaster Gate e Paddington

Telefone: +44 20 7479 6600

Internet: www.theroyalpark.com/afternoon-tea

Email: info@theroyalpark.com

Chá da tarde no Goring



Satisfaça suas fantasias reais com um chá da tarde no Goring, que fica a poucos metros do Palácio de Buckingham. Este hotel tem

aperfeiçoado a arte do chá da tarde por mais de um século e não é de se admirar que atualmente detenha o título do Conselho da Guilda do Chá de Londres, o maior prêmio de chá da tarde da cidade. A experiência de cinco estrelas inclui a opção de tomar chá no pátio com vista para o jardim do hotel.

Photo: Teerapong Tanpanit/shutterstock

Morada: Beeston Place, Victoria, Londres

Transportes Públicos: Estação de metrô Victoria

Telefone: +44 20 7396 9000

Internet: www.thegoring.com

Email: afternoontea@thegoring.com

Chá da tarde no The Rubens at the Palace Hotel



O The Rubens at the Palace Hotel oferece um chá da tarde essencialmente inglês com vista para as cavalariças reais do

Palácio de Buckingham. Este elegante hotel 4 estrelas serve chá típico inglês, complementado com delicados sanduíches e uma seleção de

doces.

Photo: Sebastian Coman Photography/unsplash

Morada: 39 Buckingham Palace Road, Londres

Telefone: +44 207 834 6600

Internet:

www.rubenshotel.com/dining-and-drinks/afternoon-tea

BARES E VIDA NOTURNA



glazok90/shutterstock

A vida noturna de Londres é uma das mais vibrantes e versáteis do mundo e aqui você encontrará um pouco de tudo, desde mega-clubes a música ao vivo, a bares da moda e pubs tradicionais.

Os pontos centrais no centro de Londres, como o Soho e Leicester Square, atraem visitantes na maioria das noites da semana, mas se você é animado e descolado, experimente os bairros fora da cidade também, como Hoxton e Shoreditch no leste de Londres ou Brixton e Clapham no sul.

Aqui é apenas uma amostra do que Londres tem para oferecer para uma noite fantástica, incluindo pubs e bares peculiares, clubes de renome mundial, vistas deslumbrantes à noite e muito, muito mais.

Ministry of Sound



Convertido de uma antiga estação de ônibus nos anos 90, o Ministry of Sound é uma lenda na cena da noite londrina - e também uma marca

internacional. Localizado perto de Elephant & Castle, ao sul de Waterloo, o clube possui cinco salas, quatro bares, um lounge VIP, um pátio e o que é considerado o melhor sistema de som do mundo.

Photo: Anthony Mooney/shutterstock

Morada: 103 Gaunt Street, Elephant & Castle, Londres

Transportes Públicos: Estação de metrô Elephant & Castle

Horário de funcionamento: Sex 22:30 - 06:00, Sáb 23:00 - 06:00

Telefone: +44 20 7740 8600

Internet: www.ministryofsound.com

Email: info@ministryofsound.com

The Argyll Arms



Conhecido pelas suas cervejas tradicionais, pela típica comida de pub e pela bela decoração vitoriana, o The Argyll Arms é um pedaço da

antiga Londres no agitado distrito comercial de Oxford Street. Concluído em 1742, ele recebeu esse nome em homenagem ao segundo Duque de Argyll e há um boato de que um túnel secreto ligava o pub à mansão do duque.

Photo: Ground Picture/shutterstock

Morada: 18 Argyll Street, Londres

Transportes Públicos: Estação de metrô Oxford Circus

Horário de funcionamento: Seg - Qui 10:00 - 23:30, Sex - Sáb 10:00 - 00:00, Dom 10:00 - 23:00

Telefone: +44 20 7734 6117

Internet: www.nicholsonspubs.co.uk

The Atlas Pub



O Pub Atlas é um local acolhedor e relaxante, onde você encontrará elegantes painéis de madeira, flores frescas e uma lareira de tijolos. Ele

oferece uma excelente seleção de vinhos e cervejas, um menu repleto de pratos deliciosos e variados, e é a localização das populares oficinas de vinho da Academia de Vinhos de Londres.

Photo: marino bocelli/shutterstock

Morada: 16 Seagrave Road, Fulham, Londres

Transportes Públicos: Estação de metrô West Brompton

Horário de funcionamento: Seg - Sáb 12:00 - 23:00, Dom 12:00 - 22:30

Telefone: +44 20 7385 9129

Internet: www.theatlaspub.co.uk

Email: reservations@theatlaspub.com

Gordon's Wine Bar



Muitos afirmam ser o bar mais antigo de vinhos de Londres. Criado em 1890, o Gordon's é um espaço que faz você viajar de volta para outra época.

Iluminado à luz de velas, este bar adegaserve uma grande variedade de vinhos, vinhos do Porto direto do barril, sorvetes e refeições saudáveis. Sempre cheio, é aconselhável chegar em torno das 4 da tarde, se você quiser arrumar uma mesa

Photo: Igor Normann/shutterstock

Morada: 47 Villiers Street, Londres

Transportes Públicos: Estações de metrô Charing Cross e Embankment

Horário de funcionamento: Seg - Sáb 11:00 - 23:00, Dom 12:00 - 22:00

Telefone: +44 20 7930 1408

Internet: www.gordonswinebar.com

Email: info@gordonswinebar.com

The Roxy



Abaixo das ruas movimentadas do West End de Londres fica o informal bar The Roxy. Popular entre todos, desde estudantes até a turma pós-trabalho, esse bar localizado em um porão, tem seis noites semanais de balada, produzindo músicas populares, eletrônicas e alternativas. O happy hour começa às 17h e termina às 20h30.

Photo: Jacob Lund/shutterstock

Morada: 3-5 Rathbone Place Marylebone, Londres

Transportes Públicos: Estação de metrô Tottenham Court Road

Horário de funcionamento: Seg - Qui 17:00 - 03:00, Sex 17:00 - 03:30, Sáb 18:30 - 03:30

Telefone: +44 20 7255 1098

Internet: www.theroxy.co.uk

The Prince Alfred



Inaugurado em 1863, o Príncipe Alfred manteve muitas das suas características de época, incluindo as pequenas e originais salas de fumo Vitorianas - cada uma com a sua própria porta na rua e separadas umas das outras por uma divisória de madeira com uma pequena porta de acesso. O PA como é conhecido localmente também serve comida na sala de jantar adjacente chamada Formosa e está localizado perto da orla pitoresca de Little Venice.

Photo: Shebeko/shutterstock

Morada: 5a Formosa Street, Londres

Transportes Públicos: Estação de metrô Warwick Avenue

Horário de funcionamento: Seg - Qui 12:00 - 23:00, Sex - Sáb 12:00 - 00:00, Dom 12:00 - 23:00

Telefone: +44 20 7286 3287

Internet: www.theprincealfred.com

Email: princealfred@youngs.co.uk

The Hippodrome Casino



Assim como a Leicester Square, onde está localizado, o Casino Hippodrome de cinco andares é chamativo, vibrante e cheio de distrações. Além das áreas de jogos, há shows ao vivo, seis bares, um restaurante, dois salões e um bar ao ar livre para fumantes de cigarro e charuto. O coração de tudo é o bar Heliot na varanda do primeiro andar, servindo cocktails clássicos do passado brilhante do Hippodrome mas com toques novos.

Photo: AS Inc/shutterstock

Morada: Leicester Square, Londres

Transportes Públicos: Estação de metrô Leicester Square

Horário de funcionamento: 24 horas por dia, sete dias por semana

Telefone: +44 207 769 8888

Internet: www.hippodromecasino.com

Email: info@hippodromecasino.com

COMPRAS



Maridav/Shutterstock

Compras em Londres é um dos passatempos mais populares para os visitantes e moradores locais. E não é de se admirar, dada a enorme variedade de destinos de compras em toda a capital, desde boutiques de luxo de ponta e grandes lojas de departamento a mercados

animados e pop-ups vintage.

A chave é encontrar a área de compras certa para você, sejam as luzes brilhantes e as grandes marcas do West End, os artesanatos peculiares e as roupas extravagantes de Camden ou os ternos da Savile Row. Aqui estão apenas alguns dos principais destinos de compras de Londres que merecem uma visita...

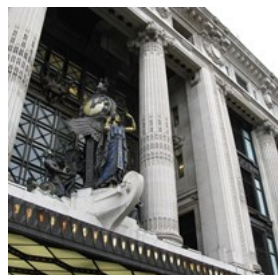
Oxford Street



A Oxford Street é o melhor destino de compras de Londres, repleto de moda de rua, marcas internacionais, tecnologia, homewear e muito, muito mais. Não é de se admirar que suas ruas estejam sempre cheias de compradores carregados de sacolas! Destinos favoritos incluem a grande filial da Topshop, além de lojas de departamento icônicas, como a Selfridges, John Lewis, House of Fraser e a Marks & Spencer.

Photo: alice-photo/Shutterstock
Morada: Oxford Street, Londres
Transportes Públicos: Estações de metrô Oxford Circus, Tottenham Court Road, Bond Street e Marble Arch
Internet: www.oxfordstreet.co.uk

Selfridges

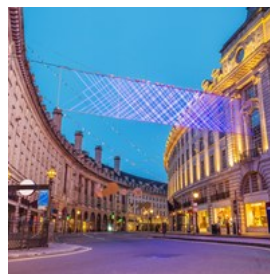


A principal loja da Selfridges em Londres é uma das melhores lojas de departamento do mundo, com seis andares de moda fabulosa, concessões pop-up, equipamentos eletrônicos, elegantes artigos para casa e uma saborosa comida. Mas é muito mais do que apenas um destino de compras, é um centro social - com

eventos, bares, restaurantes, cafés, exposições de arte e uma curiosa festa na cobertura.

Photo: inavanhateren/Shutterstock
Morada: 400 Oxford Street, Londres
Transportes Públicos: Estações de metrô Bond Street e Marble Arch
Horário de funcionamento: Seg - Sáb 09:30 - 21:00, Dom 11:30 - 18:00
Telefone: +44 207 160 6222
Internet: www.selfridges.com
Email: customerservices@selfridges.com

Regent Street



Com suas belas fachadas curvas, arquitetura listada e hotéis elegantes, a Regent Street é um destino cultural, bem como um ponto de compras. Marcas de destaque como Liberty, Apple e Hamleys se reúnem aqui, ao lado da maior loja Burberry do mundo.

Photo: ZGPhotography/Shutterstock
Morada: Regent Street, Londres
Transportes Públicos: Estações de metrô Oxford Circus e Piccadilly Circus
Internet: www.regentstreetonline.com
Email: info@regentstreetonline.com

Liberty



Instantaneamente reconhecível pela sua fachada icônica Tudor, a Liberty é um luxuoso empório projetado ao lado da Regent Street. Ela abriu suas portas em 1875, e mais tarde foi coroada por Oscar Wilde "o resort escolhido do comprador artístico". Hoje é mais conhecida por sua alta qualidade de moda, jóias, beleza, móveis, brinquedos, tapetes orientais e muito mais.

Photo: Clare Louise Jackson/shutterstock

Morada: Regent Street, Londres

Transportes Públicos: Estação de metrô Oxford Circus

Horário de funcionamento: Seg - Sáb 10:00 - 20:00, Dom
11:30 - 18:00

Telefone: +44 20 7734 1234

Internet: www.liberty.co.uk

Email: customerservices@libertylondon.com

Mais Informações: A entrada principal está localizada na
Great Marlborough Street

Camden Lock Market



Localizado ao lado do pitoresco canal, o Camden Lock Market é uma parada obrigatória se você gosta de presentes, moda e artesanato peculiares e alternativos.

Compreendendo uma mistura de lojas e tendas, o movimentado mercado tem atraído multidões de visitantes desde 1972. Quando você estiver na área, não deixe de visitar o vizinho Stables Market e o Camden Market (antigo Buck Street Market).

Photo: Steve Barker/unsplash

Morada: 54-56 Camden Lock Place, Chalk Farm Road, Londres

Transportes Públicos: Estações de metrô Camden Town e Chalk Farm

Horário de funcionamento: Diariamente das 10:00 - 18:00

Telefone: +44 20 3763 9900

Internet: www.camdenmarket.com

Email: info@camdenmarket.com

Covent Garden and Seven Dials



Além de seu entretenimento de rua, o Covent Garden é famoso por seus mercados cobertos: Apple Market, Jubilee Market e East Colonnade Market, que vendem de tudo, desde

artes e artesanatos britânicos até joalheria e antiguidades. A área também tem muitas lojas permanentes, desde a sempre popular Disney Store até a livraria de viagens Stanfords. Nas proximidades, estão outros dois destinos exclusivos de compras em Londres: a Neal Street e a Seven Dials, um grupo de ruas cheias de boutiques de moda, lojas vintage, joalherias e lojas de design de móveis.

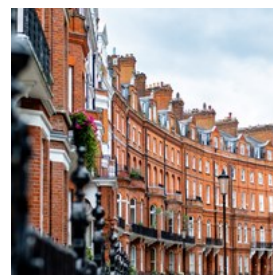
Photo: David Sury/unsplash.com

Morada: Covent Garden, Londres

Transportes Públicos: Estação de metrô Covent Garden

Internet: www.coventgarden.london

Knightsbridge



Knightsbridge e as áreas ao redor de Chelsea e South Kensington são conhecidas por suas marcas de moda e de prestígio. Na Sloane

Street, você encontrará Prada, Gucci, Giorgio Armani, Dolce e Gabbana, Fendi e muitas outras marcas de qualidade. Cruzando para o norte com a Brompton Road, lar da Harrods e Harvey Nichols, e ao sul com a King's Road, onde o punk e outros movimentos de contracultura floresceram na década de 1960. Hoje é onde você encontrará a loja de departamento Peter Jones e a loja de Londres de Vivienne Westwood.

Photo: William Barton/Shutterstock

Morada: Knightsbridge, Londres

Transportes Públicos: Estações de metrô Knightsbridge, Sloane Square e South Kensington

Internet: www.knightsbridge-estate.com

Harrods



Famosa em todo o mundo, a Harrods é um farol dourado e verde na cena comercial de Londres. Dentro da deslumbrante loja, você encontrará de tudo, desde utensílios domésticos e de cozinha a livros e produtos de beleza. Mas a maioria das pessoas vai direto para os presentes da marca Harrods, os corredores de moda e a área de alimentação, um verdadeiro tesouro ornado de iguarias e doces.

Photo: Luis Coronel/unsplash.com

Morada: 87-135 Brompton Road, Knightsbridge

Transportes Públicos: Estação de metrô Knightsbridge

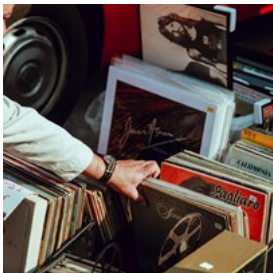
Horário de funcionamento: Seg - Sáb 10:00 - 21:00, Dom 11:30 - 18:00

Telefone: +44 20 7730 1234

Internet: www.harrods.com

Email: help@harrods.com

Greenwich Market



Recheado de artes e artesanato, o Greenwich Market é o local ideal para comprar presentes e lembranças únicas, seja jóias artesanais, produtos de beleza natural, brinquedos infantis ou antiguidades (todos os dias tem um especialismo diferente). Há também lojas permanentes que vendem arte, roupas e acessórios - além de uma boa variedade de barracas de comida que servem pratos deliciosos do mundo todo.

Photo: Clem Onojeghuo/unsplash.com

Morada: Greenwich High Road, Londres

Transportes Públicos: Estações Cutty Sark e Greenwich

Horário de funcionamento: Ter - Dom 10:00 - 17:30

Telefone: +44 020 8269 5096

Bilhetes: Entrada gratuita

Internet: www.greenwichmarketlondon.com

Email: hello@greenwichmarketlondon.com

Mais Informações: O mercado também pode ser acessado pela College Approach

Savile Row



Savile Row na rua Mayfair, é sinônimo de alfaiataria tradicional desde 1803 e continua sendo um ator importante no cenário da moda de Londres, graças a designers de ponta como Richard James e Oswald Boateng. Para camisas, gravatas, chapéus e outros acessórios, dirija-se à vizinha Jermyn Street.

Photo: Pressmaster/Shutterstock

Morada: Saville Row, Mayfair, Londres

Mayfair



Mayfair é o lar de algumas das mais prestigiadas marcas e hotéis de luxo do mundo, e é o destino de compras mais exclusivo de Londres. Ao longo da Mount Street, você encontrará muitas marcas de moda e beleza de luxo, revendedores de arte e antiguidades e os melhores restaurantes. Algumas marcas da Mayfair incluem Marc Jacobs, Jenny Packham, Balenciaga, Purdey e William & Son.

Photo: Alexey Fedorenko/Shutterstock

Morada: Mayfair, Londres

Transportes Públicos: Estações de metrô Bond Street, Marble Arch e Green Park

Telefone: +44 20 7312 0011

Internet: www.grosvenorlondon.com/home

Email: customercentre@grosvenor.com

Westfield London



Westfield London é um destino de compras e lazer super-dimensionado em Shepherd's Bush, no oeste de Londres. Dentro deste shopping

incrivelmente projetado, você encontrará mais de 265 lojas de luxo entre outras lojas. Da Debehams a Dior (localizadas dentro da área de marcas de luxo chamada The Village). Há também muitos restaurantes e bares ao longo da área conhecida como Terraço Sul, além de um cinema de 14 salas, academia, spa, biblioteca e um programa lotado de eventos especiais no átrio central.

Photo: Ground Picture/Shutterstock

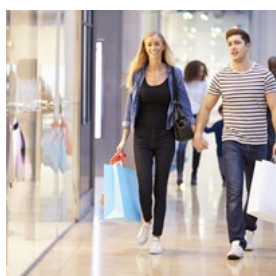
Morada: Ariel Way, Londres

Transportes Públicos: Estações de metrô Shepherd's Bush e Wood Lane

Horário de funcionamento: Seg - Sáb 10:00 - 22:00, Dom 12:00 - 18:00 (horário de funcionamento pode variar dependendo da loja)

Telefone: +44 203 371 2300

Westfield Stratford City



O shopping-irmã do pioneiro Westfield London, Westfield Stratford City revitalizou East London com suas grandes marcas,

restaurantes de qualidade e locais de entretenimento. Além de 250 lojas e 70 restaurantes, há um cinema, pistas de boliche do All Star Lanes e um casino de mais de 19 mil metros. Quando estiver lá, procure pelas excelentes vistas do deslumbrante Parque Olímpico Rainha Elizabeth que fica nas proximidades.

Photo: Monkey Business Images/Shutterstock

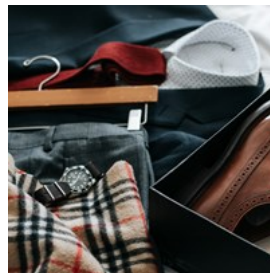
Morada: Montfichet Road, Queen Elizabeth Olympic Park, Londres

Transportes Públicos: Estação de metrô Stratford

Horário de funcionamento: Seg - Sex 10:00 - 21:00, Sáb 09:00 - 21:00, Dom 12:00 - 18:00

Telefone: +44 208 221 7300

Harvey Nichols



Harvey Nichols, ou Harvey Nicks, como é conhecida localmente, é um dos lugares favoritos entre os fashionistas de Londres. Sua loja

principal de Knightsbridge foi inaugurada na década de 1880 e hoje conta com enormes oito andares de coleções de moda, beleza e estilo de vida. O quinto andar é onde fica o elegante restaurante Fifth Floor, Café e Bar - além de um mercado de alimentos e uma loja de vinhos.

Photo: David Lezcano/unsplash.com

Morada: 109-125 Knightsbridge, Londres

Transportes Públicos: Estações de metrô Knightsbridge e Hyde Park Corner

Horário de funcionamento: Seg - Sáb 10:00 - 20:00, Dom 11:30 - 18:00

Telefone: +44 20 7235 5000

Internet: www.harveynichols.com/store/knightsbridge

Email: contact.knightsbridge@harveynichols.com

INFORMAÇÕES ESSENCIAIS



ESB Professional/Shutterstock

Aeroporto - London Heathrow



O Aeroporto de Heathrow, em Londres, é um dos aeroportos mais movimentados do mundo, com cinco terminais.

Existem várias maneiras

de viajar do aeroporto de Heathrow para o seu destino. O Hotel Hoppa e o Hotel By Bus são serviços compartilhados de autocarro, transportando os viajantes para (e de) hotéis locais e do centro de Londres. A viagem mais rápida é de trem no Heathrow ExpressB, que sai a cada 15 minutos (de aproximadamente 5h às 23h45) e leva você ao centro de Londres em 15 minutos por £ 20. Você também pode viajar para o centro de Londres via Heathrow Connect (£ 9,50) e pela linha Piccadilly no metrô de Londres. Um autocarro para a Victoria Coach Station (£ 6), autocarro regular (£ 1,40 Oyster / £ 2,40 em dinheiro) ou táxi (£ 50 a £ 80 em um táxi preto).

Photo: John Cameron/unsplash

Morada: Heathrow Airport, Hounslow, Middlesex

Transportes Públicos: Estação Ferroviária do Aeroporto London Heathrow

Telefone: +44 844 335 1801

Internet: www.heathrow.com

Aeroporto - London Gatwick



O aeroporto de Londres Gatwick é o segundo maior aeroporto do Reino Unido (o aeroporto de Heathrow é o maior), com dois terminais: norte e sul. A rota mais rápida do aeroporto para o centro de Londres é pelo Gatwick Express, com trens partindo a cada 15 minutos. A viagem sem escalas para a Estação Victoria leva 30 minutos e custa £ 19,90. Opções de viagens alternativas incluem o trem First Capital Connect para a London Bridge, City Thameslink, Blackfriars, Farringdon ou para a St Pancras International (£ 10 para St Pancras); Serviços de trem da Southern Railway (£ 19,90 para a estação de Victoria), autocarro (£ 8), easyBus (£ 2 - preço on-line) ou táxi.

Photo: holakarlos/unsplash

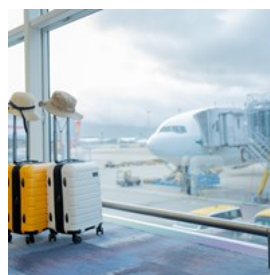
Morada: Gatwick Airport, West Sussex

Transportes Públicos: Estação Ferroviária do Aeroporto London Gatwick

Telefone: +44 844 892 0322

Internet: www.gatwickairport.com

Aeroporto - London Stansted



O Aeroporto de Londres Stansted é o terceiro aeroporto mais movimentado do Reino Unido, e de onde muitas companhias aéreas de baixo custo que servem a Europa e o Mediterrâneo operam. No Stansted Express, você pode chegar à estação de Liverpool Street em 47 minutos. Os trens passam a cada 15 minutos e a viagem custa £ 23,40. Você também pode viajar entre o Aeroporto de Stansted e o centro de Londres de autocarro com a easyBus (£ 2 - preço online), a National Express (a partir

de £ 5) ou a Terravision (a partir de £ 6).

Alternativamente, reserve um minicab 24x7 Stansted. Lembre-se: táxis pretos não operam a partir de Stansted (embora você possa pegar um para o aeroporto).

Photo: Kingmaya Studio/Shutterstock

Morada: Stansted Airport, Essex CM24 1RW

Transportes Públicos: Estação Ferroviária do Aeroporto de Stansted

Telefone: +44 808 169 7030

Internet: www.stanstedairport.com

Aeroporto - London Luton



O Aeroporto de Londres Luton está localizado a apenas 56 km a noroeste do centro de Londres e é uma base popular para companhias aéreas de

baixo custo. Um autocarro de traslado transporta os passageiros do aeroporto para a estação mais próxima, a Luton Airport Parkway e leva cerca de 10 minutos. Da estação, você pode pegar um serviço da East Midlands Trains ou da First Capital Connect para o centro de Londres entre 21 e 25 minutos (£ 13,50). Outras opções incluem o serviço de autocarro expresso da easyBusB (a partir de £ 2 - preço on-line), o serviço de autocarro da Green Line 757 até a estação de autocarros Victoria (£ 17) e autocarros da Terravision até a estação de autocarros Victoria (£ 15), cada serviço faz paradas em diferentes destinos durante o trajeto. Uma corrida de táxi para o centro de Londres custa cerca de £ 80.

Photo: Terence Burke/unsplash

Morada: London Luton Airport, Luton, Bedfordshire

Transportes Públicos: Luton Airport Parkway

Telefone: +44 1582 405 100

Internet: www.london-luton.co.uk

Aeroporto - London City



O Aeroporto London City é um aeroporto de pista única localizado a 9,5 km a leste do centro de Londres e que serve principalmente voos de curta distância e de negócios. O aeroporto fica na Docklands Light Railway, que se conecta à rede de metrô de Londres, em Canning Town, Stratford e Bank, e usa a mesma estrutura de preços. Os autocarros também servem o aeroporto, com os números 473 e 474 fornecendo uma conexão para outros destinos do leste de Londres. Você também pode pegar um táxi do ponto de táxi fora do aeroporto.

Photo: Olena Yakobchuk/Shutterstock

Morada: London City Airport, Hartmann Road, Londres

Transportes Públicos: Estação DLR do Aeroporto London City

Telefone: +44 20 7646 0000

Internet: www.londoncityairport.com

Transporte Público - Autocarro



A rede de autocarros de Londres se estende por toda a capital e fornece um serviço frequente e acessível. Se você estiver usando um cartão Oyster, uma única viagem custa £ 1,40 - você simplesmente 'toca' o cartão quando entrar no autocarro - e há um limite diário de saldo de £ 4,40 se você estiver usando apenas serviços de autocarro e bonde. Uma única tarifa de autocarro é de £ 2,40 se você estiver pagando em dinheiro. Passagens de autocarro de sete dias, um mês e anuais também estão disponíveis. Para navegar pela rede de autocarros, pegue um Guia de autocarro do centro de Londres nos centros de informações de viagens nas grandes estações de metrô ou use o Planejador de

viagens on-line da Transport for London. Um serviço reduzido de autocarros noturnos opera durante a noite, com a maioria das rotas passando pela Trafalgar Square. Todas as crianças menores de 16 anos viajam de graça (tenha sempre um cartão de identidade com foto). Os Freedom Passes permitem que passageiros com deficiência e idosos viajem de graça.

Photo: Thomas Konings/unsplash
Telefone: +44 343 222 1234
Internet: www.tfl.gov.uk

Transporte Público - Autocarro do rio Tâmisa



Viaje de A à B com facilidade ao longo do Tâmisa a bordo de um ônibus fluvial. Existem seis rotas diferentes ao longo da margem do rio - entre Putney e Woolwich Arsenal. Os serviços populares incluem a rota Thames Clippers entre o Hilton London Docklands Riverside e o Canary Wharf, o barco Tate ao Tate entre a Tate Britain e a Tate Modern, e a viagem entre a London Eye e a histórica Greenwich. Compre o seu bilhete antes de embarcar ou a bordo (dependendo do serviço) - os descontos estão disponíveis com cartões Travelcards e Oyster.

Photo: María Is/Unsplash
Telefone: +44 343 222 1234
Internet: www.tfl.gov.uk

Transporte Público - Trens Locais



Bem como o metrô, Londres tem sua própria rede ferroviária local, que se conecta ao metrô em muitos pontos. Os principais operadores

ferroviários que servem Londres são a Silverlink, a First Capital Connect, a SouthEastern Railway, a Southern Railway, a London Overground e a Greater Anglia, com estas linhas locais ligadas à rede ferroviária nacional e ao Eurostar. Você pode usar seu cartão Oyster em todos os trens suburbanos parando nas Zonas 1-9 - exceto o Heathrow Express e alguns outros serviços selecionados. Vários passes ferroviários diferentes também estão disponíveis, oferecendo tarifas com desconto para seus titulares.

Photo: Roman Fox/unsplash
Telefone: +44 343 222 1234
Internet: www.tfl.gov.uk

Transporte Público - Bondes



A rede de bondes de Londres, Tramlink, foi lançada em 2000 e opera em partes selecionadas do sul de Londres - entre Wimbledon, Croydon, Beckenham e New Addington. Os bondes passam a cada sete minutos para New Addington e a cada 10 minutos para Wimbledon, Elmers End e Beckenham Junction de segunda a sábado. As tarifas funcionam da mesma forma que nos ônibus, com um custo fixo de £ 1,40 com um cartão Oyster e £ 2,40 ao pagar em dinheiro. Os cartões de viagem também são válidos em bondes e os passes de ônibus incluem o uso da rede de bondes. Viajar via Tramlink é gratuito para estudantes de Londres com idade entre 16 e 17 anos, menores de 16 anos e residentes com deficiência que tenham um cartão fotográfico relevante.

Photo: William Perugini/Shutterstock
Telefone: +44 343 222 1234
Internet: www.tfl.gov.uk

Transporte público - Aluguel de bicicletas



Monte em uma "bicicleta Boris" e passeie por Londres usando o esquema público de compartilhamento de bicicletas da cidade.

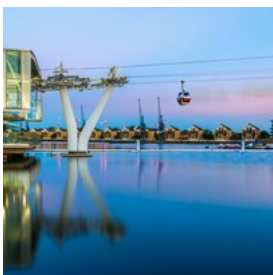
Nomeado em homenagem ao prefeito de Londres, Boris Johnson, as populares bicicletas azuis podem ser encontradas em mais de 550 estações de bicicletas em toda Londres - assim você nunca estará longe de uma. Depois de pagar sua taxa de inscrição (a partir de 2 libras), você pode alugar uma bicicleta por um dia, uma semana ou até um ano. As bicicletas são gratuitas para usar nos primeiros 30 minutos, com os preços aumentando de acordo com quanto tempo você usa a bicicleta depois. Quando terminar a sua viagem, basta devolver a bicicleta à sua estação de ancoragem mais próxima - pode descobrir onde ela está pelo aplicativo Barclays Bikes.

Photo: Gonzalo Facello/unsplash

Telefone: +44 343 222 6666

Internet: www.tfl.gov.uk

Transporte Público - Emirates Air Line



Atravesse o Tâmesa em estilo a bordo da Emirates Air Line, o teleférico de Londres que conecta a Península de Greenwich e as Royal

Docks. Além de levá-lo através do rio em menos de 10 minutos, ele oferece uma incrível vista aérea sobre Londres e o rio Tâmesa. A tarifa é de £ 3,20 usando o Oyster pay-as-you-go, ou você pode comprar uma viagem de ida e volta (conhecida como 'tour de 360 °') por £ 6,40 dos terminais em cada extremidade da linha. Passes de embarque multi-viagem (£ 10 para 10 viagens

individuais) e pacotes de cabine privados também estão disponíveis.

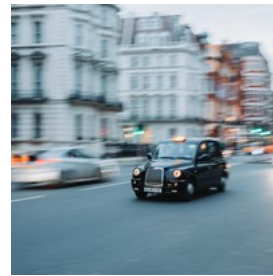
Photo: I Wei Huang/Shutterstock

Morada: Emirates Greenwich Peninsula, Greenwich, Londres

Telefone: +44 343 222 1234

Internet: www.emiratesairline.co.uk

Táxi



Andar em um dos icônicos táxis pretos de Londres é uma obrigação - e contribui para um passeio muito confortável e espaçoso. Chame um

táxi na rua ou pegue um em um ponto de táxi. Sua jornada é calculada usando um medidor, com uma taxa mínima de £ 2,40. Londres também tem muitos veículos de aluguel e minicabs privados - estes são ilimitados, portanto, verifique a tarifa no momento da reserva. Para encontrar uma empresa local confiável, baixe o aplicativo CabWise gratuito do Transport for London ou verifique o aplicativo Hailo para encontrar um táxi preto nas proximidades.

Outros aplicativos para pedir táxis incluem: Taxicode e MyTaxi.

Outras opção para tarifas mais baixas é a empresa de viagem compartilhada Uber.

Empresa de viagem compartilhada especializada em transfers do e para o aeroporto: Blacklane

Photo: Bruno Martins/unsplash

Telefone: +44 343 222 4000

Internet: www.tfl.gov.uk

Correios



Os selos postais estão disponíveis por toda Londres, de correios, bancas de jornal a supermercados. Para enviar um pacote ou souvenirs, entre em qualquer agência dos correios - você pode encontrar a agência mais próxima no site dos Correios. Os correios estão geralmente abertos de segunda a sexta-feira das 9:00 às 17:30 e aos sábados das 9:00 às 12:30.

Photo: Lina Kivaka/pexels
Internet: www.postoffice.co.uk

Farmácia

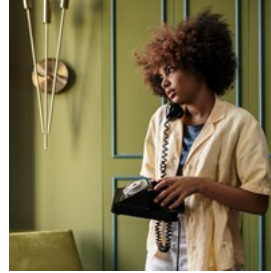


Quando você precisar comprar medicação no balcão ou coletar uma receita, simplesmente vá a uma das muitas farmácias espalhadas por Londres. Assim como os farmacêuticos privados, os serviços de farmácia podem ser encontrados em certas filiais da Boots e da Superdrug, bem como em alguns grandes supermercados.

Boots de Londres - Piccadilly Circus:

Photo: Vladislav Bychkov/unsplash
Morada: 44-46 Regent St, Londres
Transportes Públicos: Estação de Metrô Piccadilly Circus
Horário de funcionamento: Seg - Sex 08:00 - 00:00, Sáb 09:00 - 00:00, Dom 12:30 - 18:30
Telefone: +44 207 7346 126
Internet: www.boots-uk.com

Telefone



O código de discagem internacional para o Reino Unido é +44 ou 0044, que substitui o primeiro 'zero' do número do telefone. Então, por exemplo, para ligar para o número 020 7946 0000 do exterior, disque +44 20 7946 0000.

Os códigos de área para Londres são (020) 7, (020) 8 e (020) 3. Se você estiver discando um número de Londres de outra linha telefônica fixa dentro da Grande Londres, não é necessário discar o '020' antes número, apenas o resto do número começando com 7, 8 ou 3.

Photo: cottonbro/pexels

Eletricidade



Os aparelhos elétricos são conectados no Reino Unido usando um plugue de três pinos. Esta tomada pode ser ligada e desligada, ao contrário de muitos outros países.

A voltagem média de um soquete de energia do Reino Unido é de 230v ou ligeiramente maior, portanto verifique a voltagem do seu dispositivo antes de conectá-lo. Adaptadores de voltagem e conversores estão disponíveis nos aeroportos de Londres e nas lojas de eletrônicos, como a Argos ou Curry's.

Tomadas elétricas estão disponíveis em muitas cafeterias com WiFi e em alguns trens terrestres. Precisa carregar seu celular? Faça o download do aplicativo para iPhone 'find-a-chargebox' para encontrar o ChargeBox mais próximo.

Photo: Idyshah/pixabay

População

8.1 milhões

Moeda

Libra esterlina, £1 = 100 pence

Horário de funcionamento

O horário típico dos estabelecimentos comerciais é: Segunda a Sábado, das 9h às 17h30. Muitas lojas de departamento permanecem abertas até às 18h. Algumas até às 19h ou 20h nas quartas ou quintas-feiras. Lojas maiores funcionam geralmente das 10h às 18h aos domingos.

Jornais

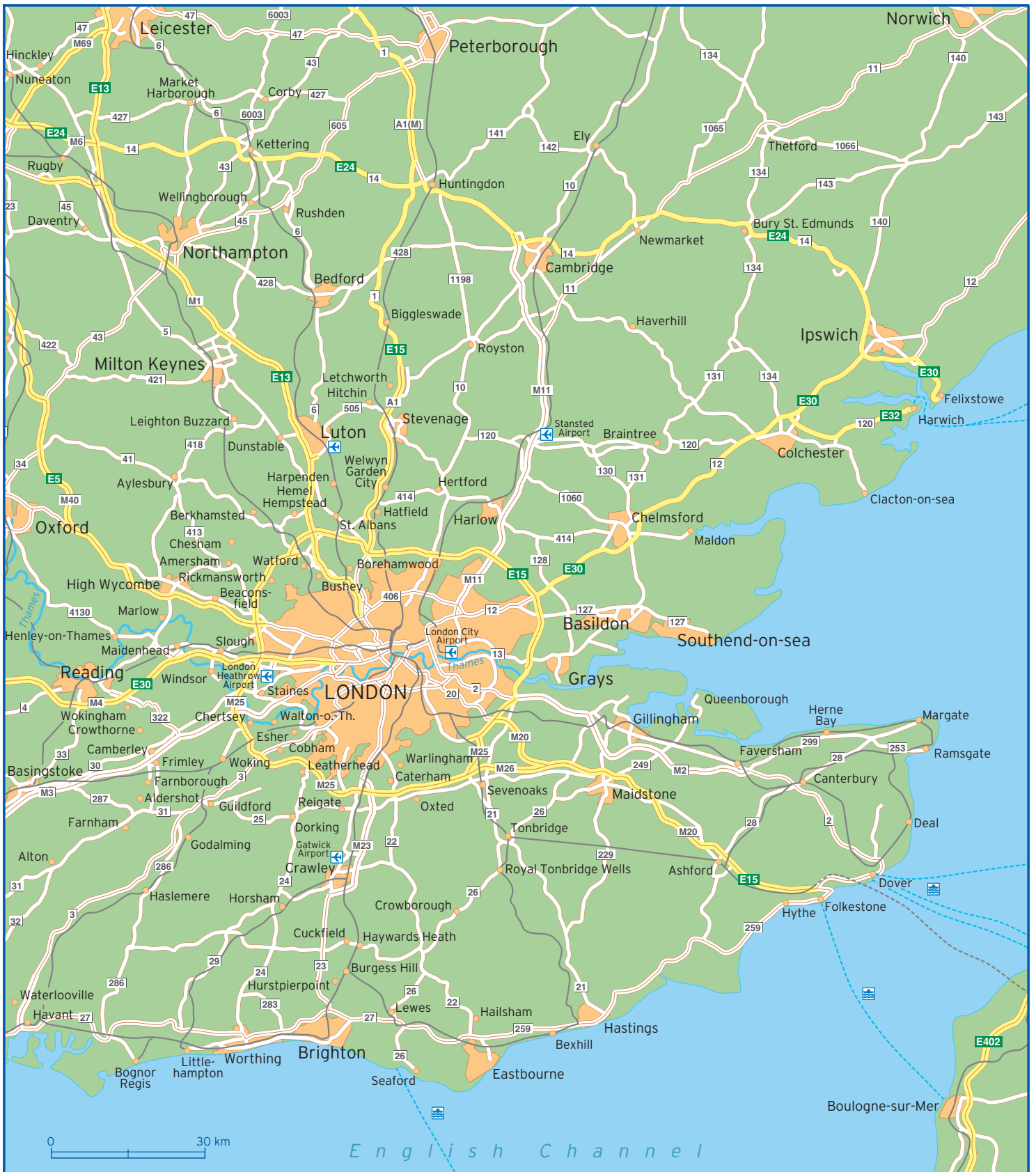
The Times
The Telegraph
The Guardian
Daily Mail
The Independent
London Evening Standard

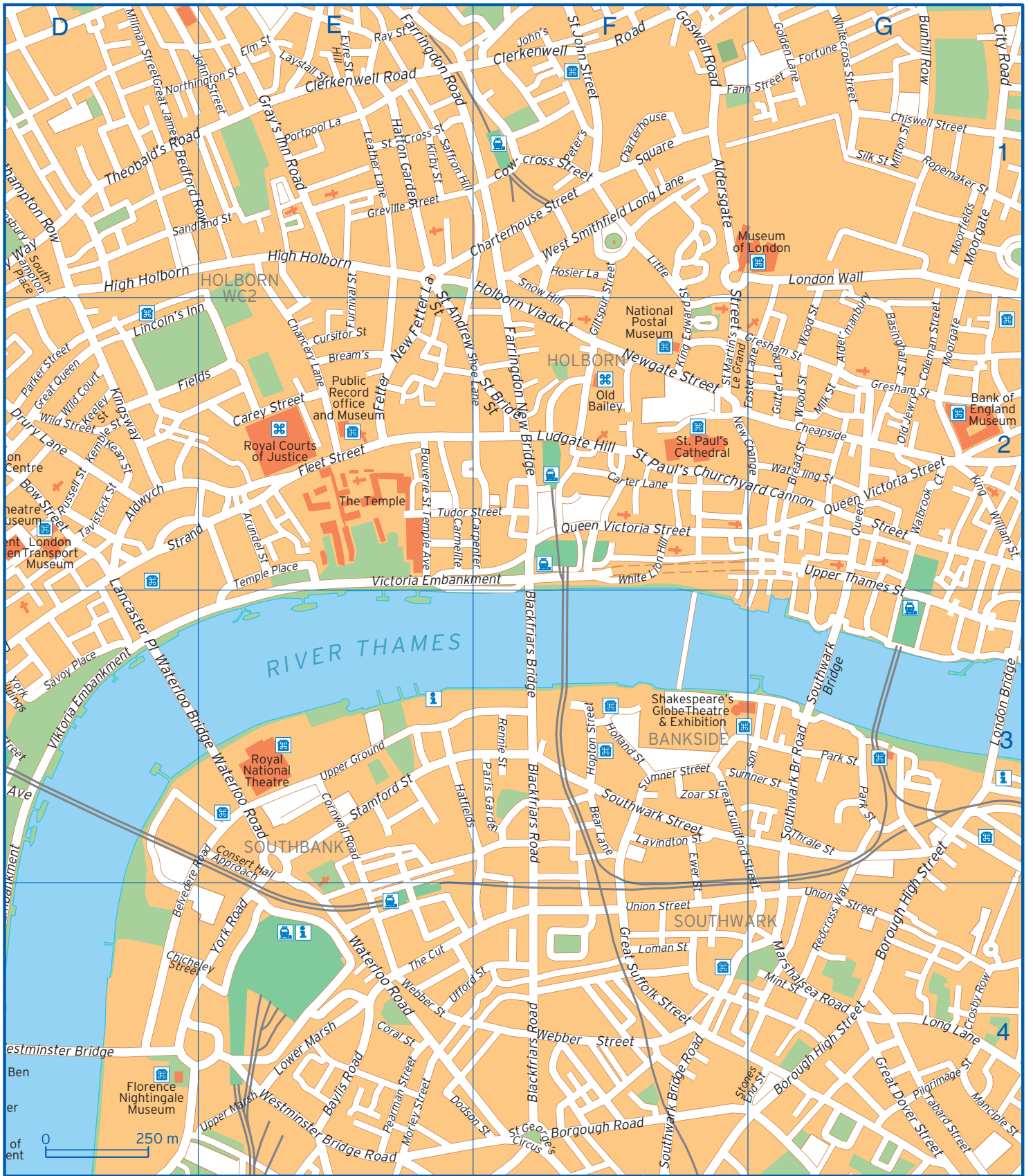
Serviços de emergência

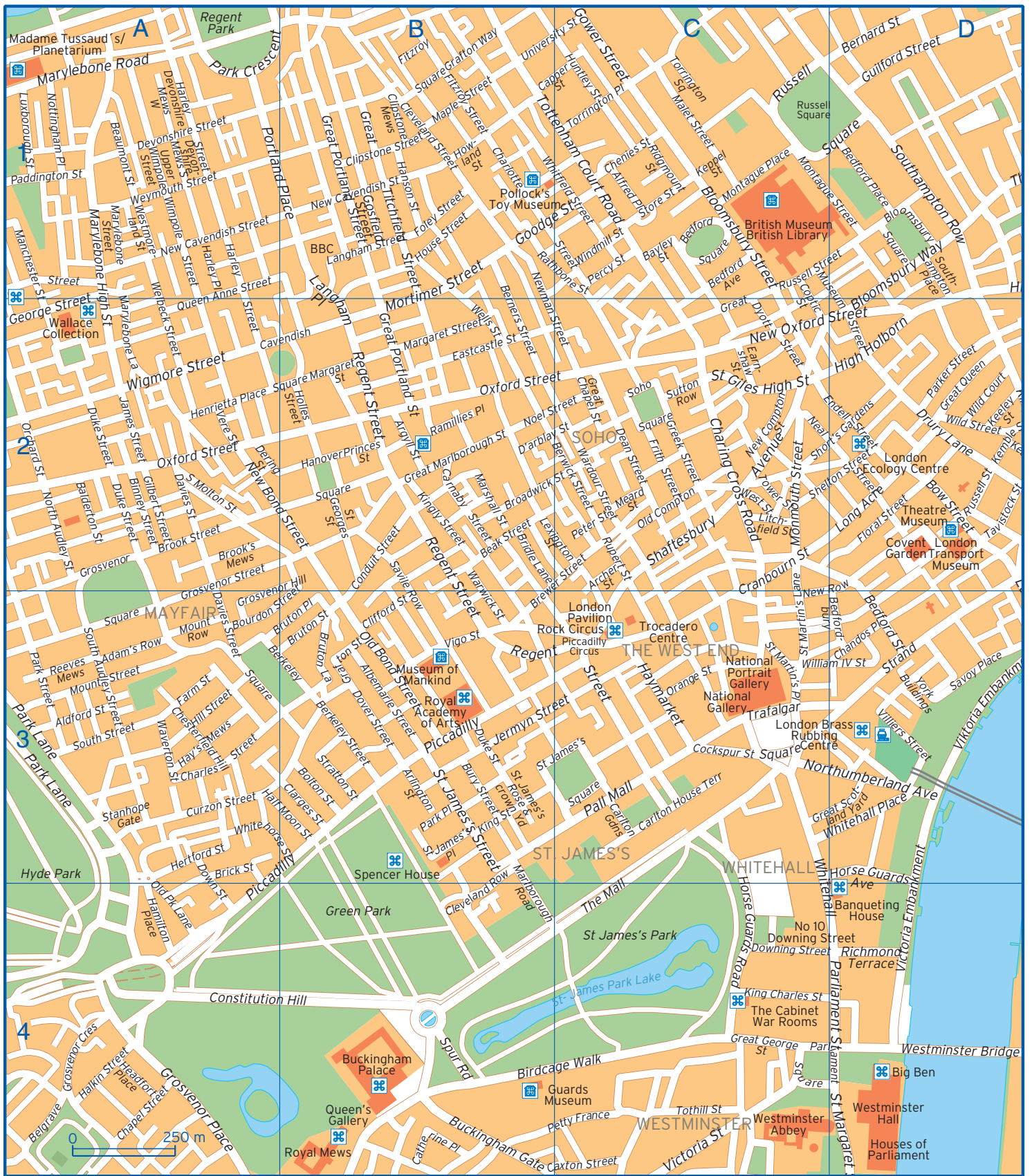
999

Informação turística

City Information Centre
St. Paul's Churchyard,
London,
EC4M 8BX
+44 20 7332 1456







Adam's Row	A3	Broadwick Street	B2 C2	Cranbourn Street	C2 C3
Albemarle Street	B3	Brook Street	A2	Crosby Row	G4
Aldermanbury	G2	Brook's Mews	A2	Cursitor Street	E2
Aldersgate Street	F1	Bruton Lane	B3	Curzon Street	A3
Aldford Street	A3	Bruton Place	A3 B3	Davies Street	A2 A3
Aldwych	D2	Bruton Street	B3	Dean Street	C2
Alfred Place	C1	Buckingham Gate	B4	Dering Street	A2
Archer Street	C2	Bunhill Row	G1	Devonshire Mews South	A1
Argyll Street	B2	Bury Street	B3	Devonshire Mews West	A1
Arlington Street	B3	Cannon Street	G2	Devonshire Street	A1
Arundel Street	E2	Capper Street	B1 C1	Dodson Street	E4 F4
Balderton Street	A2	Carey Street	E2	Doughty Street	D1
Bayley Street	C1	Carlton Gardens	C3	Dover Street	B3
Baylis Road	E4	Carlton House Terrace	C3	Down Street	A3 A4
Beak Street	B2	Carmelite Street	E2	Downing Street	C4
Bear Lane	F3	Carnaby Street	B2	Drury Lane	D2
Beaumont Street	A1	Carter Lane	F2	Drury Lane	D2
Bedford Ave	C1	Catherine Place	B4	Duke Street	A2 B3
Bedford Place	D1	Cavendish Square	A2 B2	D'arblay Street	B2 C2
Bedford Row	D1 E1	Caxton Street	B4 C4	Earnshaw Street	C2
Bedford Square	C1	Chancery Lane	E2	Eastcastle Street	B2
Bedford Street	D3	Chandos Place	D3	Elm Street	E1
Bedfordbury	D3	Chapel Street	A4	Emerson Street	G3
Belgrave Square	A4	Charing Cross Road	C2	Endell Street	C2 D2
Belvedere Road	D4 E3	Charles Street	A3	Ewer Street	F3 F4
Berkeley Square	A3 B3	Charlotte Street	B1	Eyre Street Hill	E1
Berkeley Street	B3	Charterhouse Square	F1	Fann Street	F1 G1
Bernard Street	D1	Charterhouse Street	E1 F1	Farm Street	A3
Berners Street	B1 B2	Chenies Street	C1	Farringdon New Bridge	F2
Berwick Street	B2 C2	Chesterfield Hill	A3	Farringdon Road	E1
Binney Street	A2	Chicheley Street	D4 E4	Fetter Lane	E2
Birdcage Walk	B4 C4	Chiswell Street	G1	Fitzroy Square	B1
Blackfriars Bridge	F2 F3	City Road	G1	Fitzroy Street	B1
Blackfriars Road	F3 F4	Clarges Street	B3	Fleet Street	E2
Bloomsbury Square	D1	Clerkenwell Road	E1 F1	Floral Street	D2
Bloomsbury Street	C1	Cleveland Row	B3 B4	Foley Street	B1
Bloomsbury Way	D1 D2	Cleveland Street	B1	Fortune Street	G1
Bolton Street	B3	Clifford Street	B3	Foster Lane	G2
Bonhill Street	G1	Clipstone Mews	B1	Frith Street	C2
Borgough Road	F4	Clipstone Street	B1	Furnival Street	E1 E2
Borough High Street	G3 G4	Cockspur Street	C3	George Street	A2
Bourdon Street	A3 B2	Coleman Street	G2	Gilbert Street	A2
Bouverie St Temple Avenue	E2	Conduit Street	B2	Giltspur Street	F1 F2
Bow Street	D2	Consert Hall Approach	E3	Gloucester Terrace	D2 E2
Bread Street	G2	Constitution Hill	A4 B4	Golden Lane	G1
Bream's Buildings	E2	Coptic Street	C1 C2	Goodge Street	B1 C1
Brewer Street	B3 C2	Coral Street	E4	Gordon Square	C1
Brick Street	A3	Cornwall Road	E3	Gosfield Street	B1
Bridle Lane	B2	Cowcross Street	F1	Goswell Road	F1

Gower Street	C1	Hosier Lane	F1	Marylebone Road	A1
Grafton Street	B3	House Street	B1	Marylebone Street	A1
Grafton Way	B1	Howland Street	B1	Meard Street	C2
Gray's Inn Road	E1	Huntley Street	C1	Milk Street	G2
Great Chapel Street	C2	James Street	A2	Millman Street	D1
Great Dover Street	G4	Jermyn Street	B3 C3	Milton Street	G1
Great George Street	C4	John Carpenter Street	E2 F2	Mint Street	G4
Great Guildford Street	F3 G4	John Street	D1 E1	Monmouth Street	C2
Great James Street	D1	Kean Street	D2	Montague Place	C1
Great Marlborough Street	B2	Keeley Street	D2	Montague Street	C1 D1
Great Portland Street	B1 B2	Kemble Street	D2	Moorgate	G1 G2
Great Queen	D2	Keppel Street	C1	Morley Street	E4
Great Russell Street	C2	King Charles Street	C4	Mortimer Street	B1 B2
Great Scotland Yard	C3 D3	King Edward Street	F1 F2	Mount Row	A3
Great Suffolk Street	F4	King Street	B3	Mount Street	A3
Great Titchfield Street	B1	King William St	G2	Museum Street	C1 D2
Greek Street	C2	Kingly Street	B2	Neal Street	C2
Gresham Street	F2 G2	Kingsway	D2	New Bond Street	A2 B2
Greville Street	E1	Kirby Street	E1	New Cavendish Street	A1 B1
Grosvenor Crescent	A4	Lambeth Place Road	D4	New Compton Street	C2
Grosvenor Hill	A3 B2	Lancaster Place	D2 D3	New Fetter Lane	E1 E2
Grosvenor Place	A4	Langham Place	B1 B2	New Oxford Street	C2 D2
Grosvenor Square	A2	Langham Street	B1	New Row	C3 D2
Grosvenor Street	A2 A3	Lavindton Street	F3	Newgate Street	F2
Guilford Street	D1	Laystall Street	E1	Newman Street	B1 C2
Gutter Lane	G2	Leather Lane	E1	Noel Street	B2 C2
Half Moon Street	A3 B3	Lexington Street	B2 C2	North Audley Street	A2
Halkin Street	A4	Lincoln's Inn Fields	D2 E2	Northington Street	D1 E1
Hamilton Place	A4	Litchfield Street	C2	Northumberland Avenue	C3 D3
Hanover Square	B2	Little Britain	F1	Nottingham Place	A1
Hanson Street	B1	Loman Street	F4	Old Bond Street	B3
Harley Place	A1	London Bridge	G3	Old Compton	C2
Harley Street	A1	London Wall	G1	Old Jewry	G2
Harper Road	G4	Long Acre	D2	Old Park Lane	A4
Hatfields	E3	Long Lane	G4	Orange Street	C3
Hatton Garden	E1	Lower Marsh	E4	Orchard Street	A2
Haymarket	C3	Ludgate Hill	F2	Oxford Street	A2 B2
Hay's Mews	A3	Luxborough Street	A1	Paddington Street	A1
Headfort Place	A4	Malet Street	C1	Pall Mall	C3
Henrietta Place	A2	Manchester Street	A1 A2	Paris Garden	F3
Hertford Street	A3	Manciple Street	G4	Park Crescent	A1 B1
High Holborn	D1 D2 E1	Maple Street	B1	Park Lane	A3
Hill Street	A3	Marchmont Street	D1	Park Place	B3
Holborn Viaduct	E1 F2	Margaret Street	B2	Park Street	A3
Holland Street	F3	Marlborough Road	B3 B4	Park Street	G3
Holles Street	B2	Marshall Street	B2	Parker Street	D2
Hopton Street	F3	Marshalsea Road	G4	Parliament Square	C4 D4
Horse Guards Avenue	D3 D4	Marylebone High Street	A1 A2	Parliament Street	D4
Horse Guards Road	C3 C4	Marylebone Lane	A1 A2	Pearman Street	E4

Percy Street	C1	Southwark Street	F3	University Street	B1 C1
Peter Street	C2	Spur Road	B4	Upper Ground	E3
Peter's Lane	F1	St Andrew Street	E1 E2	Upper Marsh	E4
Petty France	B4 C4	St Ann's Street	C4	Upper Thames Street	G2 G3
Phoneix Place	E1	St Bride Street	F2	Vere Street	A2
Piccadilly	A4 B3	St Cross Street	E1	Victoria Embankment	D3 D4 E2 F2
Pilgrimage Street	G4	St Georges Street	B2	Victoria Street	C4
Portland Place	A1 B1	St George's Circus	F4	Vigo Street	B3
Portpool Lane	E1	St Giles High Street	C2	Viktoria Embankment	D3
Princes Street	B2	St James's Place	B3	Villiers Street	D3
Queen Anne Street	A1 A2	St James's Rose & crown Yard	B3	Walbrook Court	G2
Queen Street	G2	St James's Square	B3 C3	Wardour Street	C2
Queen Victoria Street	F2 G2	St James's Street	B3	Warwick Street	B2 B3
Ramillies Place	B2	St John Street	F1	Waterloo Bridge	D3 E3
Rathbone Street	B1 C1	St John's Square	F1	Waterloo Road	E3 E4
Ray Street	E1	St Margaret Street	D4	Watling Street	G2
Redcross Way	G4	St Margaret Street	D4	Waverton Street	A3
Reeves Mews	A3	St Martin's Lane	C2 C3	Webber Street	E4 F4
Regent Street	B2 B3 C3	St Martin's Le Grand	F2	Welbeck Street	A1 A2
Rennie Street	F3	St Martin's Place	C3	Wells Street	B2
Richmond Terrace	D4	St Paul's Churchyard	F2	West Smithfield Long Lane	F1
Ridgmount Street	C1	Stamford Street	E3	West Street	C2
Ropemaker Street	G1	Stanhope Gate	A3	Westminster Bridge	D4
Rupert Street	C2	Stones End Street	G4	Westminster Bridge Road	E4
Russell Square	C1	Store Street	C1	Westmoreland Street	A1
Russell Street	D2	Strand	D2 D3 E2	Weymouth Street	A1
Saffron Hill	E1	Stratton Street	B3	White Lion Hill	F2
Sandland Street	D1 E1	Sumner Street	F3 G3	Whitecross Street	G1
Savile Row	B2 B3	Sutton Row	C2	Whitehall	C3 C4
Savoy Place	D3	Tabard Street	G4	Whitehall Place	C3 D3
Shaftesbury Avenue	C2	Tavistock Street	D2	Whitehorse Street	A3 B3
Shelton Street	C2 D2	Temple Place	E2	Whitfield Street	B1 C1
Shoe Lane	E2	The Mall	C4	Wigmore Street	A2
Short's Gardens	C2 D2	Theobald's Road	D1	Wild Court	D2
Silk Street	G1	Thrale Street	G3	Wild Street	D2
Snow Hill	F1 F2	Torrington Place	C1	William IV Street	C3 D3
Soho Square	C2	Torrington Square	C1	Wimpole Street	A1
South Audley Street	A3	Tothill Street	C4	Windmill Street	C1
South Molton Street	A2	Tottenham Court Road	B1 C1	Wood Street	G2
South Street	A3	Tower Street	C2	York Bridge	A1
Southampton Place	D1	Trafalgar Square	C3	York Buildings	D3
Southampton Row	D1	Tudor Street	E2 F2	York Road	E4
Southwark Bridge	G3	Ufford Street	E4 F4	Zoar Street	F3
Southwark Bridge Road	F4 G3	Union Street	E4 F4 G4		