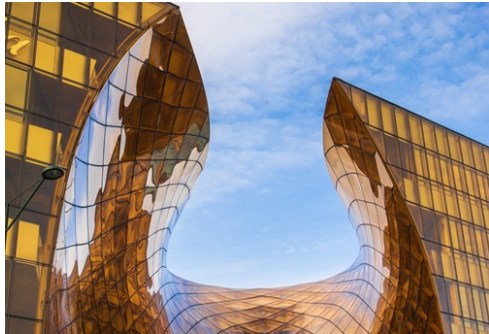




Malmö

Zdjęcie: Vytautas Butkus/Unsplash



Axel Josefsson/Unsplash



Maria Bobrova/Unsplash



Fredrik Johansson / Malmö Turism

Malmö jest trzecim pod względem wielkości miastem Szwecji. Mieści się na południu kraju, słynie z przygranicznej różnorodności i ma opinię twórczej oraz ciekawej małej metropolii. Malmö przekształciło się z miasta przemysłowego w ośrodek naukowy, znany ze swojej działalności na rzecz ochrony środowiska.

W pobliżu nowej, modnej i ekologicznej dzielnicy miasta, Västra Hamnen, znajduje się najstarszy renesansowy zamek w Skandynawii. W Malmö odbywają się również ważne międzynarodowe wydarzenia, takie jak Konkurs Piosenki Eurowizji (2013), Mistrzostwa Świata Juniorów w Hokeju na Lodzie (2014) czy Mistrzostwa Świata w Hokeju na Lodzie (2015).

Featured



Malmö Live

Warto poznać to nowe miejsce spotkań w Malmö, w którym żyje muzyka. Malmö Li...



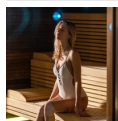
Architektura

Architektura Malmö stanowi ciekawą mieszankę stylów. Duży wpływ wywarła na n...



Moderna Museet w Malmö

Na jednej z najpiękniejszych hal wystawienniczych w Szwecji, obok prac świat...



Kallis

Otwarte kąpielisko w Ribersborgs istnieje od 1898 roku i jest często odwiedz...



Rundan Sightseeing

Malmö można eksplorować na wiele sposobów - korzystając z tradycyjnej wyciec...

Rekomendacje



Muzea w Malmö

Największe muzeum w południowej Szwecji mieści się przy ulicy Malmöhusvägen,...



Przepiękne, zielone i uroc...

W pięknych parkach Malmö można doświadczyć kontaktu z naturą, skorzystać z b...



Turning Torso

Najwyższy budynek w Szwecji (190 m), zaprojektowany przez architekta Santiag...



Malmö Konsthall

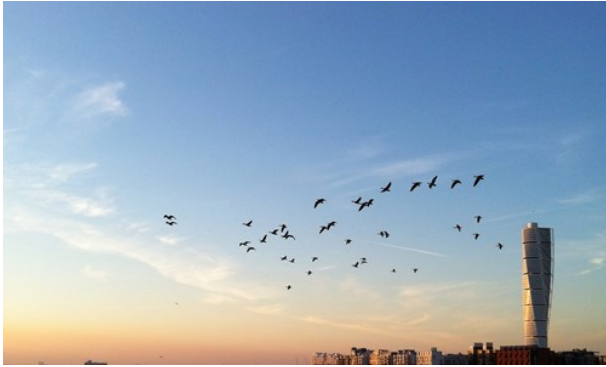
- to 2000 m² na międzynarodową i szwedzką sztukę współczesną. Ogromna przest...



Zachodnie wybrzeże

Zachodnie wybrzeże to jedno z najciekawszych miejsc Malmö, z przepiękną arch...

MIASTO



Malmö Turism

Malmö zostało założone w pierwszej połowie XIII wieku i należało do Danii. Od 1658 roku miasto należy do Szwecji, ale jego rzeczywista integracja zajęła niemal 200 lat.

Jako ważny ośrodek przemysłowy Malmö bardzo dobrze prosperowało do czasów kryzysu przemysłu stoczniowego na początku lat 70. XX wieku, który wywołał falę emigracji i spadek znaczenia miasta. W ostatnich latach Malmö odzyskało swoją świetność i zrobiło ogromny krok na przód. W czerwcu 2000 roku most nad cieśniną Öresund ponownie połączył Malmö z Danią. Rok później odbyły się tutaj targi budownictwa mieszkaniowego, które pokazały potencjał nadmorskiej dzielnicy miasta, i zbudowano najwyższy, a być może również najbardziej spektakularny w Europie apartamentowiec. Budynek Turning Torso wznosi się nad starym obszarem portowym i przyciąga wielu zafascynowanych obserwatorów. O nowe, atrakcyjne biura w okolicy rywalizują Uniwersytet i firmy zajmujące się nowymi technologiami.

Miasto odżyło i odmłodziło, a poziom imigracji bije kolejne rekordy. Optymizm mieszkańców Malmö jest uzasadniony. Kopenhaga jest im coraz mniej potrzebna. Jeżeli jednak chcesz zaznać uroków wsi, nadal można ją znaleźć w

pobliżu i dotrzeć do niej szybciej niż kiedykolwiek wcześniej – co godzinę kursują tam trzy pociągi.

Parki stanowią naturalną część miasta. Kungsparken i Slottsparken to idealne miejsca na piknik i niespieszne przechadzki. Z kolei Pildammsparken kusi rozległą, otwartą przestrzenią i dwoma dużymi jeziorami, które przyciągają wiele różnych gatunków ptaków.

Warto przejść się na plac Möllevångstorget, na którym odbywa się targ na świeżym powietrzu. To pełne życia miejsce, w którym można znaleźć dosłownie wszystko, a do tego poczuć wyjątkową atmosferę „Möllan”. Wygłodniali turyści z pewnością ucieszą się, że wokół placu zgromadziła się największa liczba restauracji w Malmö.

Jeżeli masz ochotę się zabawić, w dzielnicy Möllevången znajdziesz kluby z różnorodną muzyką. KB, Babel, Debaser, Moriska Paviljongen i Cuba Café to tylko kilka z nich.

Niezliczone restauracje przyciągają zapachami kuchni z całego świata. Malmö ma bogatą ofertę życia kulturalnego, na którą składają się m.in. teatry, galerie i muzea. W ostatnich latach miasto wybudowała dwa duże stadiony – Malmö Arena i Swedbankstadion, na których odbywają się ważne wydarzenia publiczne oraz, oczywiście, sportowe! Łatwo można do nich dojechać autobusem lub pociągiem.

Malmö jest położone blisko Kopenhagi, a most nad cieśniną Öresund dumnie łączy oba miasta. To jedna z największych budowli architektonicznych w Europie, a przejechanie 8-kilometrowego mostu zajmuje mniej niż 15 minut. Połączenia komunikacyjne są dobre – autobusy i pociągi kursują codziennie co 20

minut. Warto wybrać się na jednodniową wycieczkę do Danii, odwiedzić Ogrody Tivoli i zrobić zakupy w duńskiej wsi „byen”. Bliskie połączenie z Kopenhagą jest jeszcze bardziej odczuwalne od czasu, gdy w grudniu 2010 roku oddano do użytku tunel średnicowy Citytunneln.

CO ROBIĆ I CO ZOBACZYĆ



Malmö Turism

Życie artystyczne i kulturalne w Malmö jest urozmaicone i słynie z wysokiej jakości. W bogatej ofercie kulturalnej miasta każdy członek rodziny znajdzie coś dla siebie. Malmö inwestuje w wiele różnych przedsięwzięć kulturalnych zarówno w ramach dużych instytucji, jak i mniejszych organizacji. Oferuje również najlepsze wyroby skandynawskiego i międzynarodowego wzornictwa w postaci mebli, tkanin, biżuterii i tekstyliów.

Malmö stawia na zrównoważoną turystykę, więc łatwo można tu zorganizować ekologiczny pobyt. Wiele hoteli ma certyfikaty ekologiczne, a restauracje i kawiarnie oferują szeroki wybór zdrowej żywności i lokalnych produktów. Malmö to miasto przyjazne dla rowerzystów, które posiada drogi rowerowe o łącznej długości ponad czterdziestu szwedzkich mil (400 km), a miejskie autobusy wykorzystują jako paliwo naturalny gaz.

W mieście znajduje się dużo zielonych terenów,

zarówno w centrum, jak i na obrzeżach.

Przykładowe parki to Kungsparken, Slottsparken i duży Pildammsparken. Folkets Park w Malmö jest najstarszym parkiem miejskim w Szwecji. Można tu odpocząć na pięknych trawnikach albo wybrać się do lunaparku, kawiarni, restauracji, terrarium, na pole do minigolfa czy jazdę konną, a w okresie letnim oglądać występy na żywo.

Nie zapomnij! W odległości pieszej wycieczki od centrum miasta znajduje się piękna dwukilometrowa plaża Ribersborgs Kallbadhus, zwana też „Ribban”.

Muzea w Malmö



Największe muzeum w południowej Szwecji mieści się przy ulicy Malmöhusvägen, w centrum Malmö, w pięknym otoczeniu parków i kanałów. Można tu zobaczyć wszystko – od najstarszego zachowanego zamku renesansowego w Skandynawii po prawdziwą łódź podwodną i fantastyczne pojazdy. Stałe ekspozycje dotyczą historii, historii naturalnej, technologii i żeglarstwa. Każdego roku odbywa się tu również kilkanaście wystaw czasowych.

Obok muzeum w Malmö znajduje się tradycyjny targ rybny, gdzie do dziś można kupić świeżą rybę.

Zdjęcie: Malmö Turism

Adres: Malmöhusvägen

Telefon: +46 40 34 44 00

Internet: www.malmo.se/museer

Przepiękne, zielone i urocze parki Malmö



W pięknych parkach Malmö można doświadczyć kontaktu z naturą, skorzystać z bogatej oferty rekreacyjnej i sportowej i

po prostu dobrze się bawić. Można w nich znaleźć zabawne tematyczne place zabaw i inspirujące boiska do uprawiania różnych sportów, a także wybrać się na indywidualną wycieczkę z przewodnikiem, by pogłębić wiedzę o drzewach i oficjalnej sztuce.

Założony w 1872 roku Kungsparken to najstarszy park publiczny w Malmö. Został zaprojektowany w stylu angielskim i, tak jak Slottsparken, jest znakomitym miejscem na pikniki, sport i zabawę na świeżym powietrzu.

Slottstädgården. Wspaniały, przyjazny środowisku ogród, gdzie można zakupić warzywa niemal prosto z grządki, kwiaty i inne interesujące rośliny. To tutaj telewizja SVT nagrywa swój popularny program pt. „Ogrodowy piątek”. Przy odrobinie szczęścia można się natknąć na ogrodnika Johna Taylora podczas pracy w jednym z ogrodów. W samym sercu parku, w otoczeniu zieleni, mieści się popularna otwarta kawiarnia Tareqa Taylora. Kawiarnia jest otwarta w okresie letnim przy sprzyjającej pogodzie.

Pildammsparken to największy park w Malmö. Został zaprojektowany na Wystawę Bałtycką w 1914 roku. Jego budowa została zakończona w 1920 roku pod kierownictwem miejskiego inżyniera, Erika Bülowa-Hube'a. To jedno z najbardziej lubianych przez biegaczy miejsc w Malmö.

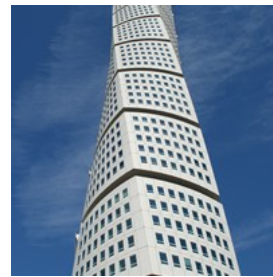
Chcesz wybrać się na indywidualną wycieczkę z przewodnikiem po parkach i atrakcjach artystycznych w Malmö? Pobierz przewodniki na telefon komórkowy:

Zdjęcie: Jorchr/cc by-sa 3.0/Wikimedia(image cropped)

Internet:

www.konstkompassen.se/www.malmo.se/tradguidning

Turning Torso



Najwyższy budynek w Szwecji (190 m), zaprojektowany przez architekta Santiago Calatravę. Turning Torso składa się z dziewięciu

szescianów mieszczących 54 apartamenty, a skręt budynku od podstawy do szczytu wynosi 90 stopni. Obecnie w Turning Torso mieści się 147 mieszkań o różnych rozmiarach - od 45 m² z jedną sypialnią po apartamenty o wielkości 190 m² z trzema sypialniami.

W okresie letnim można wjechać na najwyższe piętro budynku. Więcej informacji:

Zdjęcie: CC0 Public Domain/Pxhere

Adres: Lilla Varvsgatan 14

Internet: www.turningtorso.se

Malmö Konsthall



- to 2000 m² na międzynarodową i szwedzką sztukę współczesną. Ogromna przestrzeń wystawiennicza, która

oferuje niezwykłą elastyczność i fantastyczne oświetlenie. Przestrzeń, która stawia artystom niekończące się wyzwania. Podczas otwarcia galerii Malmö Konsthall w 1975 roku architekt Klas Anshelm opisał swoje dzieło jako „Duże,

niskie, betonowe pudło otwarte na park i światło słoneczne”.

Wycieczki z przewodnikiem odbywają się codziennie o godz. 14:00, a w środy dodatkowo o godz. 18:30.

Wycieczki z przewodnikiem dla dzieci (min. 5-letnich) odbywają się w soboty i niedziele o godz. 13:00.

Godziny otwarcia: codziennie w godz. 11:00-17:00, w środy w godz. 11:00-21:00. Wstęp bezpłatny. Księgarnia. Restauracja.

Zdjęcie: Malmö Turism

Adres: S:t Johannesgatan 7

Transport publiczny: Stacja kolejowa: Triangeln

Telefon: +46 40 34 60 00

Internet: www.konsthall.malmo.se

Zachodnie wybrzeże



Zachodnie wybrzeże to jedno z najciekawszych miejsc Malmö, z przepiękną architekturą i widokiem na cieśninę Öresund i most Öresund.

Można tu również podziwiać wyjątkowy 190-metrowy wieżowiec Turning Torso oraz odwiedzić skatepark Stapelbäddsparken, który przyciąga miłośników jazdy na deskorolce z całego świata. W dzielnicy tej można znaleźć piękne bulwary, wspaniałe kąpieliska, odpocząć w spokojnych restauracjach i kawiarniach, zorganizować pikniki na trawie, a także uczestniczyć w ciekawych grach i zabawach. Zaledwie dziesięć minut pieszo od Dworca Centralnego Malmö znajduje się przystań Dockan z dużą liczbą miejsc do cumowania i udogodnień dla gości przybyłych łodziami.

Zdjęcie: David Castor/public domain/Wikimedia(image cropped)

Ebbas hus



Ebbas hus to stuletni dom z zachowanym tradycyjnym wnętrzem i atmosferą. Należy do Muzeów Malmö. Godziny otwarcia: środy i soboty w godz. 12:00-16:00.

Zdjęcie: jorchr/cc by-sa 3.0/Wikimedia(image cropped)

Adres: Snapperupsgatan 10

Telefon: +46 40 34 44 00

Internet: www.malmo.se/museer

Moderna Museet w Malmö



Na jednej z najpiękniejszych hal wystawienniczych w Szwecji, obok prac światowej klasy, prezentowana jest też duża część sławnej kolekcji sztuki Moderna Museet. Spektakularna architektura budynku starej elektrowni również zapewnia ciekawe doznania estetyczne.

Zdjęcie: Malmö Turism

Adres: Gasverksgatan 22

Telefon: +46 40 68 57 937

Internet: www.modernamuseet.se/Malmo

Malmö Saluhall



Dawny magazyn przy Gibraltargatan został przeobrażony w lokal, który zaspokoi potrzeby poszukiwaczy atrakcji, osób chcących coś szybko zjeść, a także tych, których pasją jest gotowanie. To świetne miejsce na obiad, kolację lub kawę. Można tu zjeść posiłek na miejscu lub kupić lokalne produkty do przyrządzenia w domu. Wnętrze zachwyca także pięknymi kompozycjami

kwiatowymi, wyrobami rękodzielników oraz skandynawskim wystrojem.

Zdjęcie: Annie Spratt/Unsplash
Adres: Gibraltargatan 6
Internet: www.malmosaluhall.se/en/

Form/Design Center



Form/Design Center to centrum wystawiennicze i handlowe w Hedmanska Gården przy ulicy Lilla Torg, prowadzone przez stowarzyszenie Svensk Form z regionu Skåne. Można tam znaleźć najlepszy szwedzki design i produkty lokalnego rękodziela wytwarzane na niewielką skalę.

Zdjęcie: Malmö Turism
Adres: Lilla Torg 9

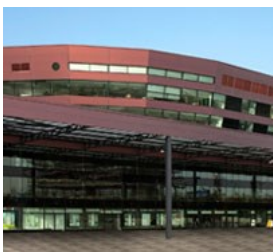
Opera w Malmö



Opera w Malmö gości spektakle muzyczne różnych gatunków, ale przede wszystkim operę i musical. Można tam obejrzeć wielkie klasyczne opery oraz znane musicale i współczesne przedstawienia muzyczne, a także nowe szwedzkie spektakle.

Zdjęcie: Malmö Turism
Adres: Östra Rönneholmsvägen 20

Malmö Arena



Malmö Arena obsługuje szybko rozwijający się

region Öresund. To właśnie tutaj najczęściej odbywają się międzynarodowe wydarzenia sportowe, koncerty, widowiska rodzinne, duże konferencje i mniejsze spotkania przy winie, obiedzie lub szybkiej przekąsce.

Zdjęcie: Malmö Turism
Adres: Hyllie Stationstorg 4
Telefon: +46 40 642 04 00
Internet: www.malmoarena.com

Rundan Sightseeing



Malmö można eksplorować na wiele sposobów – korzystając z tradycyjnej wycieczki lub na własną rękę. Opcje są różne w zależności od pory roku. Tutaj przedstawimy te dostępne w okresie wiosenno-letnim.

Aby zobaczyć Malmö od strony wody, można skorzystać z oferty agencji Strömma Sightsseing organizującej zwiedzanie łodzią „Rundan” pływającą po miejskich kanałach. Wycieczka prowadzi pod mostami i przez parki, a osobisty przewodnik opowiada o historii miasta i jego budynkach, umilając czas anegdotami z Malmö w roli głównej.

Zdjęcie: Malmö Turism

Katrinetorp



Na obrzeżach Malmö rozciąga się wiejska oaza, która tchnie spokojem i harmonią. Katrinetorp to posiadłość wiejska z początków XIX wieku, która od początku służyła jako letnia rezydencja i miejsce, w którym organizowano większe przyjęcia. Obecnie zarządza nią miasto Malmö,

które dokłada starań, by dwór działał tak jak za czasów jego świetności. Co roku odbywają się tutaj targi, koncerty, wydarzenia i wystawy, które przyciągają tłumy. Niedawno udostępniono zwiedzającym nową halę wystawienniczą „Stajnia”, przy której działa ekskluzywny sklep z pamiątkami. Katrinetorp leży w odległości zaledwie 10 minut drogi od centrum Malmö, co tylko podkreśla kontrast między wielkim miastem a tą idylliczną scenerią.

Zdjęcie: Philaweb/cc by 3.0/Wikimedia(image cropped)
Adres: Katrinetorps allé 1
Internet: www.malmo.se/katrinetorp

Skånes Dansteater



Mowa ciała wyraża czasem więcej niż słowa. Skånes Dansteater to największa w Szwecji niezależna grupa taneczna. Teatr wystawia niezwykle widowiska taneczne na własnej scenie na zachodnim wybrzeżu, a także w budynku Opery w Malmö i na tournée. Przedstawienia są reżyserowane zarówno przez szwedzkich, jak i zagranicznych choreografów. Występy w operze powstają we współpracy z orkiestrą operową. Teatr mieści się na dawnym terenie portowym, nad morzem i w otoczeniu kilku restauracji.

Zdjęcie: Malmö Turism
Adres: Östra Varvsgatan 13
Bilety: +46 40 20 85 00
Internet: www.skandesdansteater.se
Więcej informacji: info@skandesdansteater.se

Rum för serier



Galeria komiksu. Na miejscu znajduje się także sklepik z książkami, figurkami, plakatami i innymi drobiazgami.

Zdjęcie: Malmö Turism
Adres: Friisgatan 12

Architektura



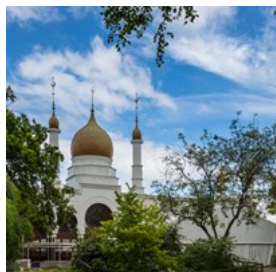
Architektura Malmö stanowi ciekawą mieszankę stylów. Duży wpływ wywarła na nią Dania i inne kraje europejskie. W

Kungsparken znajduje się znana Biblioteka Miejska. Budynek składa się ze starej i nowej części, które są ze sobą połączone. Nowa część, „Kalendarz”, została zaprojektowana przez duńskiego architekta Henninga Larsena. Na placu Stortorget, nieopodal Dworca Centralnego w Malmö, znajduje się Ratusz Miejski. Budynek powstał w 1546 roku, ale na przestrzeni wieków został znacznie zmieniony. Helgo Zettervall (1860 r.) zmienił fasadę w stylu duńskiego renesansu. W innej części tego wielkiego placu znajduje się budynek Koc kaska – jeden z najlepiej zachowanych XVI-wiecznych budynków z czerwonej cegły w Malmö, z bogato dekorowanym szczytem schodkowym. Obecnie w jego podziemiach mieści się jedna z najbardziej znanych restauracji w Malmö – Årstiderna (Pory roku). Za ratuszem widać szczyt kościoła św. Piotra, najstarszego budynku w Malmö, który został zbudowany na początku XIV wieku w stylu bałtyckiego gotyku. Niektóre średniowieczne freski na sklepieniu kościoła zostały odkryte i

odrestaurowane na początku XX w.

Zdjęcie: Malmö Turism

Folkets Park w Malmö



Ten park rozrywki w Malmö zapewni mnogość wrażeń dla całej rodziny. Odwiedzający mogą korzystać z takich atrakcji jak wesołe miasteczko, terrarium, minifarma, teatr dla dzieci i wielu innych rozrywek.

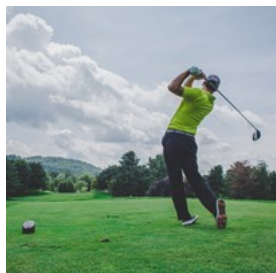
Zdjęcie: Susanne Nilsson/cc by-sa 2.0/Flickr(image cropped)

Adres: Norra Parkgatan 2 A

Telefon: +46 40 34 10 00

Internet: www.malmofolketspark.se

Pole golfowe



Hylliekrokens Golfcenter,
Limhamnsv 85, +46 40
16 18 50
www.hylliekrokensgolf.se
Kvarnby Golfklubb,
Klågerupsvägen 469, +46

40 49 43 57

www.kvarnbygk.com

Rönneback Golfklubb, Rönnebacksv 3, +46 40 54
25 50

www.ronneback.se

Sofiedals Golfklubb, Vångav 33, +46 40 54 22 20
www.sofiedalsgk.se

PGA of Sweden National, Bara, +46 40 63 55
107

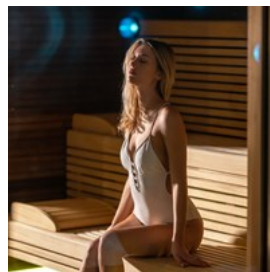
www.pgawedennational.se

Falsterbo Golfklubb, Fyrvägen 34, +46 40 47 00
78

www.falsterbogk.se

Zdjęcie: Courtney Cook/Unsplash

Kallis



Otwarte kąpielisko w Ribersborgs istnieje od 1898 roku i jest często odwiedzane zarówno przez amatorów pływania, jak i

miłośników tutejszej kawiarni. Przez cały rok można tu zażywać kąpeli w morskiej wodzie i korzystać z sauny.

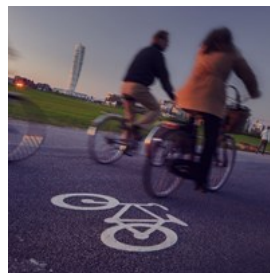
Zdjęcie: CRYSTALWEED cannabis/Unsplash

Adres: Limhamnsvägen, Brygga 1

Telefon: +46 40 260 366

Internet: www.ribersborgskallbadhus.se

Na rowery



Zobacz, jak wygląda Malmö z siodełka roweru. W mieście znajduje się ponad 500 km ścieżek rowerowych. Nowy system wypożyczalni

rowerów, Malmö By Bike, pozwala korzystać z 50 stacji rozlokowanych na terenie całego miasta oraz z 500 jednośladów. Wypożycz rower na 24 lub 72 godziny www.malmobybike.se Pobierz aplikację Malmö By Bike, aby mieć dostęp do informacji na temat lokalizacji stacji rowerowych oraz mapy, lub udaj się do biura informacji turystycznej Malmö, aby otrzymać mapę rowerową. a także informacje o ciekawych wycieczkach rowerowych po Malmö i okolicach.

Zdjęcie: Malmö Turism

Internet: www.malmo.se

Malmö Live



Warto poznać to nowe miejsce spotkań w Malmö, w którym żyje muzyka. Malmö Live oferuje salę koncertową, centrum konferencyjne i hotel ze skybarem usytuowanym na 25. piętrze oraz inne doskonałe restauracje. Hol główny, centrum konferencyjne, hotel i restauracje zostały otwarte w maju 2015 r. Sala koncertowa Malmö Live zapewnia doskonałą akustykę i jest siedzibą Orkiestry Symfonicznej w Malmö. W lecie 2015 r. organizowane są wycieczki z przewodnikiem.

Zdjęcie: Malmö Turism

Teamtastic

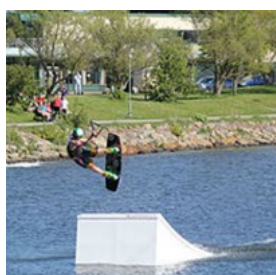


To, co się liczy przy wykonywaniu dziewięciu misji w centrum rozrywki Teamtastic, to przede wszystkim praca zespołowa. Przeżyj wspaniałą przygodę z przyjaciółmi: zdobądźcie maksymalną liczbę punktów w pokojach, w których czekają na Was różne wyzwania. Może to być quiz muzyczny, piwny ping-pong albo gra w skojarzenia. www.teamtastic.se

Zdjęcie: Pixel-Shot/shutterstock

Adres: Hamngatan 5

Wake Park



budynek Turning Torso.

Spróbuj swoich sił w wakeboardingu: to jak snowboarding na wodzie – wystarczy tylko trzymać się liny! Miejsce: Västtra Hamnen, w tle

<http://www.malmowakepark.se/>

Zdjęcie: Malmö Turism

Adres: Ribersborgsstigen

Centrum naukowe Vattenhallen



Vattenhallen to centrum naukowe obfitujące w możliwości interaktywnych eksperymentów, gdzie można pogłębić wiedzę w przyjemny sposób. Można tu obejrzeć wystawę, przedstawienie, gwiazdy w planetarium, postrzelać do protonów, podjąć wyzwanie DigiWall albo zbudować rakietę w technologii 4DFrame – centrum naukowe zapewnia ciekawe wrażenia dla osób w każdym wieku.

Zdjęcie: Malmö Turism

Adres: John Ericssons väg 1, Lund

Telefon: +46 46 222 43 51

Internet: www.vattenhallen.lth.se

RESTAURACJE



Malmö Turism

Żadne inne miasto w Szwecji nie może pochwalić się taką imponującą różnorodnością międzynarodowych restauracji co Malmö. W mieście działa ponad 600 restauracji i kawiarni, co daje rekordowe zagęszczenie tego typu obiektów w całej Szwecji. Oto wybrane z najbardziej popularnych nowych miejsc, a także

tych z już ustaloną reputacją:

Namu



Namu Pierwsza koreańska restauracja w Malmö. Połączenie kuchni koreańskiej i szwedzkiej gwarantuje unikalne doznania smakowe, co

jest zasługą Jennie Walldén, zwyciężczyni szwedzkiej edycji programu Master Chef w 2013 roku.

Zdjęcie: Portuguese Gravity/Unsplash
Adres: Landbygatan 5

Vollmers



Ta restauracja jest jak gospoda na Starym Zachodzie (centrum miasta). Serwuje przy zastosowaniu nowoczesnych technik

gotowania starannie wyselekcjonowane, sezonowe składniki pochodzące z historycznej krainy Skanii. Restauracja zdobyła gwiazdkę Michelin wiosną 2015 r.

Zdjęcie: Malmö Turism
Adres: Tegelgårdsgatan 5

Rådhuskällaren



Witamy w Rådhuskällaren! W tej sklepionej kamiennej piwnicy znajdziesz perełki sztuki kulinarnej oraz perfekcyjną obsługę.

Mieszcząca się w starym Ratuszu Miejskim restauracja Rådhuskällaren wywodzi się z pięknych, starych tradycji i dostarcza swoim gościom uczyty dla wielu zmysłów. Rozkosze

podniebienia dzięki nawiązaniu do kulinarnych tradycji XVI wieku, czyli czasów świetności miasta. Rådhuskällaren zapewnia też wrażenia estetyczne - delikatne i proste linie skandynawskie harmonizują tutaj ze sklepionymi pomieszczeniami piwnic.

Zdjęcie: Malmö Turism
Adres: Stortorget 2
Telefon: +46 40 790 20
Internet: www.profilrestauranger.se/radhuskallaren

Johan P



Wielu bywalców twierdzi, że Johan P to najlepsza restauracja rybna w Malmö.

Zdjęcie: Malmö Turism
Adres: Hjulhamnsgatan 5

Lyran Mat & Bar



Wielokulturowa kuchnia ze skandynawskimi składnikami.

Zdjęcie: Malmö Turism
Adres: Simrishamnsgatan 36A

La Roche



Hiszpańskie jedzenie podawane w bardzo hiszpańskim stylu. Odwiedź La Roche, by zachwycić się hiszpańskim jedzeniem i winem.

Zdjęcie: Dennis Schmidt/Unsplash

Adres: Larohegatan 5

Epicuré



Epicuré to niewielka, nagradzana włoska restauracja. Serwowane jedzenie jest bardzo smaczne, a atmosfera urocza. Restauracja

znajduje się w uroczym rejonie „Starego Zachodu”. W okresie letnim goście mogą korzystać z przytulnego patio.

Zdjęcie: Malmö Turism

Adres: Generalsgatan 4

Boulebar w Malmö

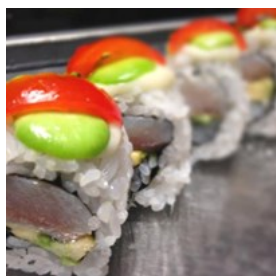


Wywodząca się z Francji gra w bule to niezwykle przyjemny sposób na spędzenie czasu z przyjaciółmi. W Boulebar w Malmö możesz zagrać w bule na jednym z 14 torów wewnętrznych lub 8 zewnętrznych, zjeść znakomity posiłek, napić się wina, a nawet wypić szklaneczkę likieru Pastis. Jasny i przestronny budynek może pomieścić do 100 gości.

Zdjęcie: patrick gantz/Pxhere

Adres: Drottningtorget 8

Saiko



Młoda i innowacyjna restauracja japońska. Nie tylko sushi robi tu wrażenie, ale również japońskie przystawki, japasen, które znakomicie smakują w tempurze i żeberkami w sezamie.

Zdjęcie: Malmö Turism

Adres: St. Knuts väg 7

Välfärden



Klejnot ukryty w nowoczesnej dzielnicy Malmö, który serwuje lunch tylko od poniedziałku do piątku. Restauracja Välfärden –

„Dobro” – stosuje tylko lokalne, naturalne produkty, takie jak wołowina Angus z Friskatorpets, wieprzowina z klasztorów w Olinge Wanås czy drób z farmy Fridhill w Ringsjön.

Zdjęcie: Victoria Morgan/Unsplash

Adres: Anckargripsgatan 3

Mando



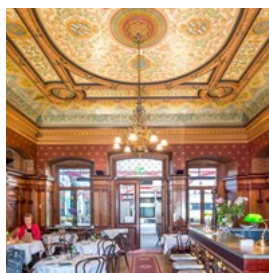
W Mando goście mogą raczyć się wyjątkowo przyrządzonym mięsem serwowanym na desce. Menu restauracji jest bardzo klasyczne i

praktycznie nie uległo zmianie od lat 70. Od 1966 roku goście przychodzą tutaj na grillowane steki. Lokalizacja w centrum Malmö.

Zdjęcie: Loija Nguyen/Unsplash

Adres: Skomakaregatan 4

Bistro Royal



Bistro Royal mieści się w starej poczekalni królewskiej na Dworcu Centralnym w Malmö i oferuje domowe dania kuchni włoskiej, hiszpańskiej oraz szwedzkiej. Popularna restauracja z szerokim wyborem szampanów.

Zdjęcie: Malmö Turism

Adres: Centralplan, Dworzec Centralny

Sajvva



Restauracja Sajvva serwuje sezonowe dania wegetariańskie i wegańskie. Menu wieczorowe składa się z dań inspirowanych

kuchnią nordycką i indyjską. Oferta obejmuje także wina ekologiczne i szeroki wybór piwa.

Zdjęcie: Farhad Ibrahimzade/Unsplash

Adres: Östra Förstadsgatan 29

Internet: www.sajvva.se/en-GB

nam dô



W relaksującym wnętrzu restauracji nam dô, co po wietnamsku oznacza „duże miasto na południu”, można skosztować wietnamskich

dań przygotowywanych przez rodzinę Tiêu. W menu można znaleźć m.in. tradycyjną wietnamską zupę phở, kuszące zapachami potrawy marynowane w trawie cytrynowej czy autorski burger azjatycki. W soboty i niedziele można tu zjeść wietnamski brunch.

Zdjęcie: Markus Winkler/Unsplash

Adres: Engelbrektsgatan 11

KAWIARNIE



Malmö Turism

Usiądź w jednej z wielu kawiarni i chłoń nowe wrażenia. „Życie kawiarni” w Malmö jest zróżnicowane – można tu znaleźć zarówno lokale dużych, znanych sieciówek, jak i małe przytulne kawiarenki.

Kungsgatan

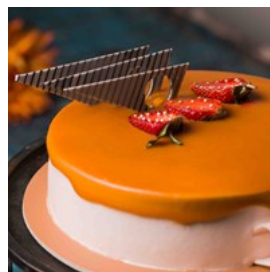


Piękna, mała kawiarenka i lunch bar inspirowane stylem rokoko, otwarte w 2006 roku.

Zdjęcie: Nathan Dumlao/Unsplash

Adres: Kungsgatan 2

Hollandia



Hollandia to najstarsza w Malmö klasyczna kawiarnia i piekarnia, która szczyci się doskonałymi wypiekami i znakomitą atmosferą.

Zdjęcie: Swapnil Dwivedi/Unsplash

Adres: Södra Förstadsgatan 8

Pâtisserie David



Francuskie ciastka Made in Malmö — w Pâtisserie David wszystko jest świeżo upieczone i przygotowane z produktów najwyższej jakości, takich jak ziarna wanilii z Madagaskaru i 70% kakao Callebaut.

Zdjęcie: Kelvin Han/Unsplash
Adres: Östergatan 7 b

Sori



Miła, spokojna kawiarnia z pysznymi bajglami i kanapkami, wspaniałą kawą oraz domowymi ciastami we wszystkich możliwych kształtach.

Zdjęcie: Tyler Nix/Unsplash
Adres: Friisgatan 5 A

Lilla Kafferosteriet



Przyjemna kawiarnia mieszcząca się w starym, przytulnym budynku, w której możesz stworzyć własne mieszanki kaw, wypalić je, a nawet dokonać hurtowego zakupu! Koniecznie spróbuj bufetu śniadaniowego w stylu rejonu Skanii.

Zdjęcie: Oleg Ivanov/Unsplash
Adres: Baltzarsgatan 24 A

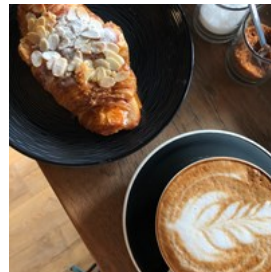
Kawiarnia Slottsträdgården



Menu tej kawiarni jest bogate w naturalne, lokalne składniki, z których wiele pochodzi z własnej uprawy w Slottsträdgårdens. Ogród zamkowy w Malmö jest w pełni ekologiczny.

Zdjęcie: K8/Unsplash
Adres: Malmöhusvägen 8

Kaffebar



Ta tradycyjna kawiarnia przy Möllevångstorget to miejsce spotkań mężczyzn z wąsami, specjalistów ds. mediów i studentów, którzy gawędzą ze sobą i z obsługą. Można stąd poobserwować życie na targu warzywnym, przegryzając kanapkę z pesto i serem pecorino i popijając cappuccino z pianką.

Zdjęcie: Anastasiia Balandina/Unsplash
Adres: Ystadgatan 9

Atrium



Śniadanie, lunch i „fika” (przerwa na kawę/herbatę). W Atrium poczujesz się jak w domu i spróbujesz wspaniałych ekologicznych przysmaków.

Zdjęcie: Jojo Yuen (sharemyfoodd)/Unsplash
Adres: Skvadronsgatan 13

Pronto



Idealne miejsce na lekki lunch lub nieodczynną „fikę” (przerwę na kawę/herbatę). Ta zainspirowana włoskim i amerykańskim stylem

życia kawiarnia oferuje lekkie dania i przekąski, a także bogaty wybór kaw oraz serników.

Zdjęcie: LUIZ CARLOS SANTI/Unsplash

Adres: Lilla torg 2

Internet: <http://cafepronto.se/>

Cafe Number 6



Cafe Number 6 to kameralna kawiarnia z bogatym menu dla koneserów kawy.

Należący do niej ogródek po drugiej stronie ulicy to

jedno z najprzyjemniejszych miejsc w Malmö, w których można oddać się relaksowi na świeżym powietrzu.

Zdjęcie: Free CC0 Image/Rawpixel

Adres: Mäster Henriksgatan 6

KLUBY I ŻYCIE NOCNE



Malmö Turism

Wpływ Danii jest widoczny głównie w życiu nocnym miasta. Mieszkańcy Malmö potrafią się bawić! Nierzadko do czwartej i piątej nad ranem.

Jeśli to nadal jest dla Ciebie za mało, zawsze możesz złapać najbliższy pociąg i kontynuować zabawę w Kopenhadze. Niektóre kluby, takie jak Club In, mają po kilka parkietów tanecznych i są otwarte do dziesiątej rano.

The Bishops Arms



The Bishops Arms oferuje szeroki i dobrze przemyślany wybór trunków, ze szczególnym uwzględnieniem piwa i whiskey. Znajdzie się tu

coś dla każdego – wyszukane napitki dla koneserów i te klasyczne – dla tradycjonalistów. Ten klub w angielskim stylu serwuje nawet popularne menu pubowe. Obsługa jest dobrze zorientowana i chętnie służy pomocą.

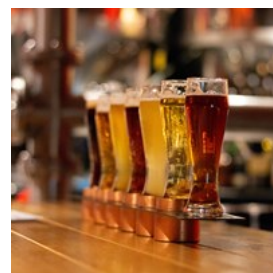
Zdjęcie: Malmö Turism

Adres: Norra vallgatan 62 i Gustav Adolfs torg 49

Telefon: +46 40 66 44 888

Internet: www.bishopsarms.com

Malmö Brewing co och Taproom



Witaj w Malmö Brewing co, jedynym lokalnym mikrobrowarze w Malmö, który posiada własny bar. Od otwarcia w listopadzie 2010 roku uwarzono tam

już 200 różnych piw: Pale Ale, pilzner, India Pale Ale, Cacao-Porter, piwa kwaśne i inne.

Zdjęcie: Proriat Hospitality/Unsplash

Adres: Bergsgatan 33

Pickwick Pub



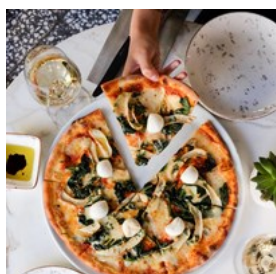
Pickwick Pub ma wszystko to, co powinien mieć prawdziwy angielski pub. Znajduje się niedaleko placu Gustawa Adolfa, w centrum

Malmö.

Zdjęcie: Louis Hansel/Unsplash

Adres: Malmborgsgatan 5

Far i Hatten



Folkets Park to zielona oaza w środku miasta, w której można się zrelaksować, wysłuchać koncertu albo wziąć udział w innych

ciekawych wydarzeniach. Far i hatten to położony na jego terenie popularny bar. Miejscowi już od trzystu lat przychodzą tutaj, aby dobrze się zabawić. W tygodniu grają tu zespoły muzyczne, a didżeje popisują się swoimi umiejętnościami. Na miejscu funkcjonuje bar na świeżym powietrzu i zadaszone ogródki.

Zdjęcie: Pinar Kucuk/Unsplash

Adres: Folkets Park w Malmö

Internet: www.farihatten.se/

Care Of



Care Of to gwarancja znakomitej obsługi i najlepszych koktajli. Goście lokalu znajdą w menu także szereg dań i przystawek, w tym

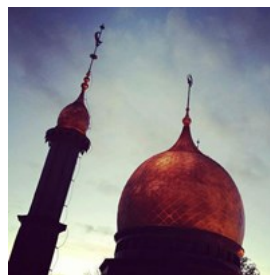
wędliny i dania na ciepło.

Zdjęcie: Malmö Turism

Adres: Fiskehamnspromenaden 11C

Internet: <http://careof.bar/index.html>

Moriska Paviljongen



Nazywane też „Moriskan” – centrum sztuki w Folkets Park to miejsce dla każdego. Tego samego wieczoru w jednej z sal koncert może dawać iracka supergwiazda, podczas gdy w innej trwa impreza dla gejów. W ogrodzie mogą odbywać się rozmowy o demokracji, podczas gdy w bistro króluje hip hop. W „Mauretańskim pawilonie” każdy znajdzie coś dla siebie!

Zdjęcie: Malmö Turism

Adres: Norra Parkgatan 2

Casino Cosmopol



Casino Cosmopol to międzynarodowe epicentrum hazardu, dobrego jedzenia i rozrywki. Oprócz atrakcji związanych z kasynem organizowane są tu różne widowiska i wieczory taneczne.

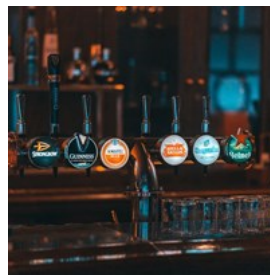
Zdjęcie: Malmö Turism

Adres: Slottsgatan 33

Telefon: +46 40 664 18 00

Internet: www.casinocosmopol.se

Fagans



Popularny, tętniący życiem pub irlandzki połączony z restauracją. Specjalność: Guinness. W piątki i soboty – muzyka na żywo.

Zdjęcie: Dovi/Unsplash

Adres: Per Weijersgatan 4

KB



Niezwykle popularny klub nocny i rockowy z koncertami w każdym tygodniu. W swojej historii klub KB zorganizował ponad 2000

różnorodnych koncertów – zarówno światowej klasy artystów, jak i lokalnych zespołów garażowych.

Zdjęcie: Vishnu R Nair/Unsplash
Adres: Bergsgatan 18

Centiliter & Gram



Centiliter & Gram to popularny bar, który znajduje się w centrum miejskiego rynku, obok Lilla Torg. Bar w stylu międzynarodowym.

Zdjęcie: Malmö Turism
Adres: Stortorget 17

Belle



Belle to idealne miejsce, by napić się wybornych koktajli w wyjątkowej atmosferze. W menu nie brakuje apetycznych przekąsek o francuskim charakterze.

Zdjęcie: Paige Ledford/Unsplash
Adres: Södra Skolagatan 43

BrewDog Malmö



Punkt obowiązkowy dla wszystkich piwoszy. Z nalewaków w tym pubie płynie trunek, który zadowoli miłośników dobrego smaku. W ofercie

można znaleźć piwa zaprzyjaźnionych browarów, lokalne piwa rzemieślnicze oraz piwo z własnej warzelni BrewDog. Jako przekąskę można zamówić lokalnie produkowane kiełbasy lub dania wegetariańskie.

Zdjęcie: Julianna Arjes/Unsplash
Adres: Baltzarsgatan 25

Koi



W popularnej restauracji sushi na Lilla Torg (Mały plac) znajduje się również popularny klub nocny. To tutaj mieszkańcy Malmö przychodzą, by się

pokazać.

Zdjęcie: Malmö Turism
Adres: Lilla Torg 5

Babel



Za drzwiami starego budynku wolnego kościoła czeka świeżo odnowiona mekka dla tancerzy – Babel. Program klubu obejmuje

jazz, muzykę świata i teatr.

Zdjęcie: Malmö Turism
Adres: Spångatan 38

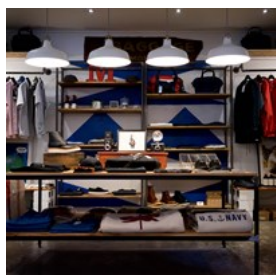
ZAKUPY



Oskar Falck / Malmö Turism

Malmö oferuje duży wybór markowych butików i popularnej, młodej mody. Największy deptak handlowy rozciąga się od Dużego Placu (Stortorget) wzdłuż ulic Södergatan, Skomakaregatan i Baltzarsgatan obok Placu Gustawa Adolfa i Södertull, i dalej wzdłuż Södra Förstadsgatan do Triangeln i Möllevången. Większość tego obszaru to strefa wolna od ruchu samochodów. Wybierz się na malowniczy „Stary Zachód” (Gamla Väster), odwiedź modną galerię David Hall i przejdź się ulicami Stora Nygatan oraz Friisgatan. Zatrzymaj się, by popatrzeć na morze w Zachodnim Porcie lub zatop się w tłumie na Małym Placu. Większość tych atrakcji jest dostępna na piechotę!

Centra handlowe Triangeln



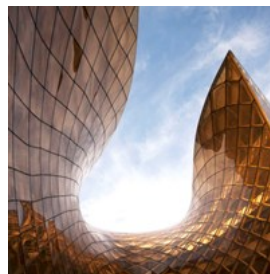
Kilka kroków od Citytunneln znajduje się Triangeln - położona najbliżej centrum galeria handlowa Malmö. Mieszczą się tutaj apteki, sklepy techniczne, jest bezpłatny internet bezprzewodowy i inne udogodnienia, ale przede wszystkim - ogromne możliwości zakupu modnych artykułów.

Zdjęcie: Clark Street Mercantile/Unsplash
Adres: Södra Förstadsgatan 41

Telefon: +46 40 23 02 06

Internet: www.triangeln.com

Emporia

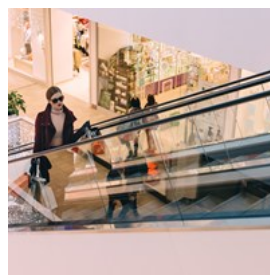


To najważniejsza galeria handlowa Skandynawii! Prosto ze stacji Hyllie można wejść w spokojną i znakomicie zaopatrzoną przestrzeń handlową. 200 sklepów, restauracji i kawiarni zgromadzonych na 93 tys. m² i trzech piętrach, a do tego wyjątkowa obsługa. Butiki z modną odzieżą, sklepy spożywcze, sklepy markowe, apteki, monopol Systembolaget i inne sklepy detaliczne.

Zdjęcie: Malmö Turism

Internet: www.emporia.se

Hansa



W samym sercu Malmö, niedaleko Placu Gustawa Adolfa, centrum Hansa oferuje fantastyczne możliwości klientom lubiącym dobry styl, jedzenie i picie. Czym możemy Cię dziś skusić?

Zdjęcie: freestocks/Unsplash

Adres: Stora Nygatan

Telefon: +46 40 77 000

Internet: www.hansamalmo.se

Mitt Möllan



W centrum handlowym Mitt Möllan można znaleźć wszystko: barwne dania, sklepy, w których znajdą coś dla siebie nawet najbardziej wymagający klienci, a także galerie sztuki, kreatywne przestrzenie biurowe i ciekawe stoiska. Odwiedzających to miejsce zachwycą

także wyroby lokalne i interesujące antyki.

Zdjęcie: Christelle BOURGEOIS/Unsplash

Adres: Claesgatan 8

Internet: www.mittmollan.se/english/

Ekozakupy w Malmö



W Malmö można znaleźć sporo ekologicznych sklepów. Oto kilka naszych podpowieści: Småland AB Södra Förstadsgratan

25/27

Butik z nowoczesnymi i ekologicznymi lub pochodzącymi z recyklingu artykułami wyposażenia wnętrz oraz ubraniami.

Green Stories Malmö
Jörgen Ankersgatan 12

Butik promujący zrównoważony styl życia i oferujący wyroby różnych firm z Malmö, w tym przede wszystkim produkty fair trade, produkty ekologiczne, poddane recyklingowi lub upcyklingowi.

Uma Bazaar

Popularny sklep dla osób w każdym wieku, który oferuje odzież zgodną z koncepcją „Eko-reko” (przyjazną środowisku i zgodną z zasadami uczciwego handlu) wytwarzaną z ekologicznych lub ponownie wykorzystanych materiałów. Zakupy w Uma Bazaar to zawsze świadome wybory.

Zdjęcie: micheile henderson/Unsplash

Nowy modny rejon Davidshall



W ciągu kilku ostatnich lat wiele nowych restauracji, kawiarni i sklepów pojawiło się w okolicy Davidshallstorg. Większość sklepów

ukierunkowuje się na młodych, modnych odbiorców, ale można tu znaleźć wszystko - od butików z oryginalnymi projektami po klasyczne, tradycyjne artykuły. Poszukaj ubrań od swoich ulubionych projektantów w sklepach Melo, Popolino, Gry i Liebling.

Zdjęcie: Priscilla Du Preez/Unsplash

Adres: Davidshallstorg

Lokalne rzemiosło i wzornictwo w Gamla Väster



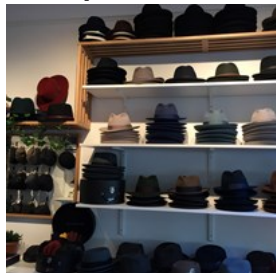
Na zachód od Lilla Torg znajduje się malowniczy Stary Zachód (Gamla Väster) z pięknie odnowionymi starymi domami, małymi

sklepikami, galeriami i kawiarniami. Spacerując po tym spokojnym miejscu, nie oddalisz się od centrum miasta. W okolicy Lilla Torg i dziedzińca Hedman ma swoje sklepy wielu lokalnych rzemieślników. Znajduje się tu także galeria Form/Design Center, która wystawia i sprzedaje najlepsze wyroby wzornictwa skandynawskiego.

Zdjęcie: Sven Rosborn/cc by-sa 3.0/Wikimedia(image cropped)

Adres: Gamla Väster, Malmö

Hatthyllan



W Hatthyllan można znaleźć wszystko, począwszy od klasycznych kapeluszy aż po wyjątkowe i specjalne nakrycia głowy. Oprócz tego w ofercie prawdziwe dzieła sztuki stworzone w pracowniach najlepszych szwedzkich kapeluszników.

Zdjęcie: Malmö Turism

Adres: Davidshallstorg 1

SWEdala Quality Outlet



Jeżeli lubisz markowe ubrania i buty, warto odwiedzić SWEdala quality Outlet. Znajdziesz tu ponad 100 firmowych sklepów znanych marek odzieżowych i obuwniczych. Wszystkie artykuły przecenione o 40-80%.

Zdjęcie: Alexander Kovacs/Unsplash

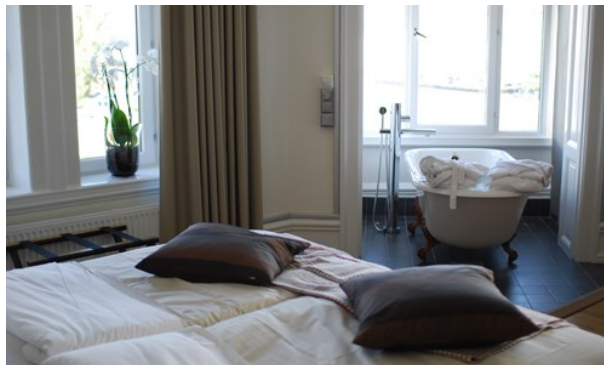
Adres: Verkstadsgatan 8, 233 51 Svedala

Godziny otwarcia: pn-pt: 11:00-19:00, sob: 10:00-17:00,
niedz: 11:00-17:00

Telefon: +46 40 40 73 50

Internet: www.swedalaoutlet.se

ZAKWATEROWANIE



Malmö Turism

Malmö oferuje szeroki wybór opcji zakwaterowania we wszystkich przedziałach cenowych. Znajdziesz tu wszystko – od hoteli w centrum miasta po pola kempingowe na plaży w Sibbarp.

www.expedia.com

www.booking.com

www.hotels.com

www.airbnb.se

WAŻNE INFORMACJE



Malmö Turism

Paszport/wiza



Obywatele Australii, Nowej Zelandii, Japonii, Korei Południowej, Tajwanu, Malezji, Izraela, ZEA i większości krajów Ameryki mogą wjechać do

Szwecji bez wizy na okres nieprzekraczający 90 dni. Jeśli nie masz pewności, czy musisz wystąpić o wizę, zalecamy skontaktowanie się z ambasadą lub konsulatem w Twoim kraju. Aby móc wjechać do strefy Schengen, podróżni z krajów, które nie wchodzą w jej skład, muszą mieć paszport ważny co najmniej przez 3 miesiące od daty zakończenia planowanej podróży. Obywatele krajów należących do strefy Schengen mogą podróżować bez paszportu, ale muszą mieć ze sobą ważny dokument tożsamości.

Zdjęcie: mana5280/Unsplash

Lotnisko



Do Malmö można dostać się samolotem, korzystając z lotniska w Malmö lub Kopenhadze. Lotnisko Malmö Airport jest położone około 30 km

na wschód od Malmö. Można dostać się tu samochodem, taksówką lub autobusem wahadłowym. Dojazd trwa około 40 minut. Obecnie Malmö Airport oferuje loty:

Ryanair, SAS, Malmö Aviation, Norwegian, Wizz Air oraz największych operatorów lotów czarterowych.

Port lotniczy Kopenhaga to lotnisko międzynarodowe i można na nie łatwo dotrzeć, korzystając z pociągów jadących przez cieśninę Öresund, które zatrzymują się na samym

lotnisku. Podróż z lotniska w Kopenhadze do Malmö zajmuje około 25 min., a pociągi kursują co 20 minut.

Zdjęcie: CHUTTERSNAK/Unsplash

Internet: www.malmoairport.se www.flygbussarna.se
www.cph.dk www.skandetrafiken.se

Transport publiczny



Transport publiczny w Malmö i rejonie Skanii jest bardzo rozbudowany. Informacje o rozkładach jazdy miejskich i regionalnych autobusów oraz połączeń pociągowych na trasie Öresundståg-Själland udostępnia Skånetrafiken.

Należy pamiętać, że w zielonych autobusach w Malmö nie można płacić gotówką. Pojedynczy bilet można kupić za pomocą aplikacji Skånetrafiken przy użyciu funkcji „Reseplaneraren”. W przystępnej cenie można też zakupić 1- lub 3-dniową kartę na przejazdy w Malmö (w biurach informacji turystycznej) lub Malmö i Skanii (Biuro obsługi pasażerów Skånetrafiken na Dworcu Centralnym oraz na stacjach Triangeln i Hyllie).

Malmö na rowerze

Nowy system wypożyczalni rowerów zostanie uruchomiony w Malmö od połowy maja. W jego ramach będzie można skorzystać z 50 stacji rozlokowanych na terenie całego miasta oraz z 500 jednośladów. Aby móc wypożyczyć rower, trzeba wykupić abonament. W tym celu należy odwiedzić stronę www.malmobybike.se lub dokonać płatności w jednym z 12 punktów na terenie miasta. Można także pobrać aplikację zawierającą informację o lokalizacji stacji z rowerami itp.

Zdjęcie: Ant Rozetsky/Unsplash

Internet: www.skaneltrafik.se

Taksówki



Kilka korporacji taksówkowych stosuje stałe stawki na przejazdy w Malmö. Zawsze pytaj o cenę, zanim zdecydujesz się na przejazd!

Instytucja Malmö Tourism współpracuje z następującymi korporacjami:

Taxi Skåne

Tel: +46 40 330 330

Strona: www.taxiskane.com

Taxi 97

Tel: +46 40 97 97 97

Strona: www.taxi979797.nu

Taxi Kurir

Tel: +46 40 70 000

Strona: www.taxikurir.se

Zdjęcie: Waldemar/Unsplash

Poczta



Znaczki można zakupić w kioskach Pressbyrån, kioskach z papierosami i sklepach spożywczych.

Zdjęcie: Sonia Kardash/Unsplash

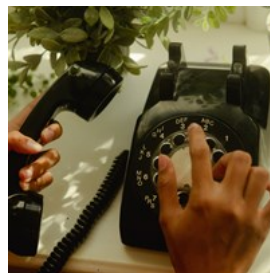
Apteki



Apteki: Apoteket Gripen
Adres: Bergsgatan 48 Tel:
+46 77-145 04 50
Godziny otwarcia:
8:00-22:00 codziennie,
przez cały rok

Zdjęcie: Mariano Baraldi/Unsplash

Telefon



Numer kierunkowy
Szwecji: +46 Numer
kierunkowy miasta: 040

Zdjęcie: Wesley Hilario/Unsplash

Gniazdka elektryczne



220 V AC/50 Hz

Zdjęcie: Mike Winkler/Unsplash

Woda pitna



W Szwecji można pić
wodę z kranu.

Zdjęcie: Andres Siimon/Unsplash

Przystanie w Malmö



Gościom przybyłym
łodziami Malmö oferuje
trzy przystanie: Dockan
Marina
www.dockanmarina.se
Limhamns Småbåtshamn

www.smabatshamnen.nu

Lagunen www.lagunen.nu

Wszystkie te przystanie znajdują się blisko centrum Malmö. Przystań Dockan położona jest zaledwie dziesięć minut spacerem od dworca głównego. W Limhamns Småbåtshamn można bezpłatnie wypożyczyć rowery, a przystanek dla autobusów jadących do centrum jest oddalony o dziesięć minut marszu od Lagunen.

Zdjęcie: Malmö Turism

Adres: Dockplatsen 1

Liczba ludności

320,000

Waluta

Korony szwedzkie/SEK

Godziny otwarcia

Sklepy są otwarte od poniedziałku do piątku w godz. 10:00–18:00, w soboty w godz. 10:00–16:00, a w niedziele w godz. 12:00–16:00.

Internet

www.malमतown.com
www.malmo.se
www.malमocity.se
www.visitskane.com

Prasa

Sydsvenska Dagbladet
Skånska Dagbladet
Kvällsposten
Aftonbladet

Nr Alarmowy

112

Informacja turystyczna

Malmö Turism

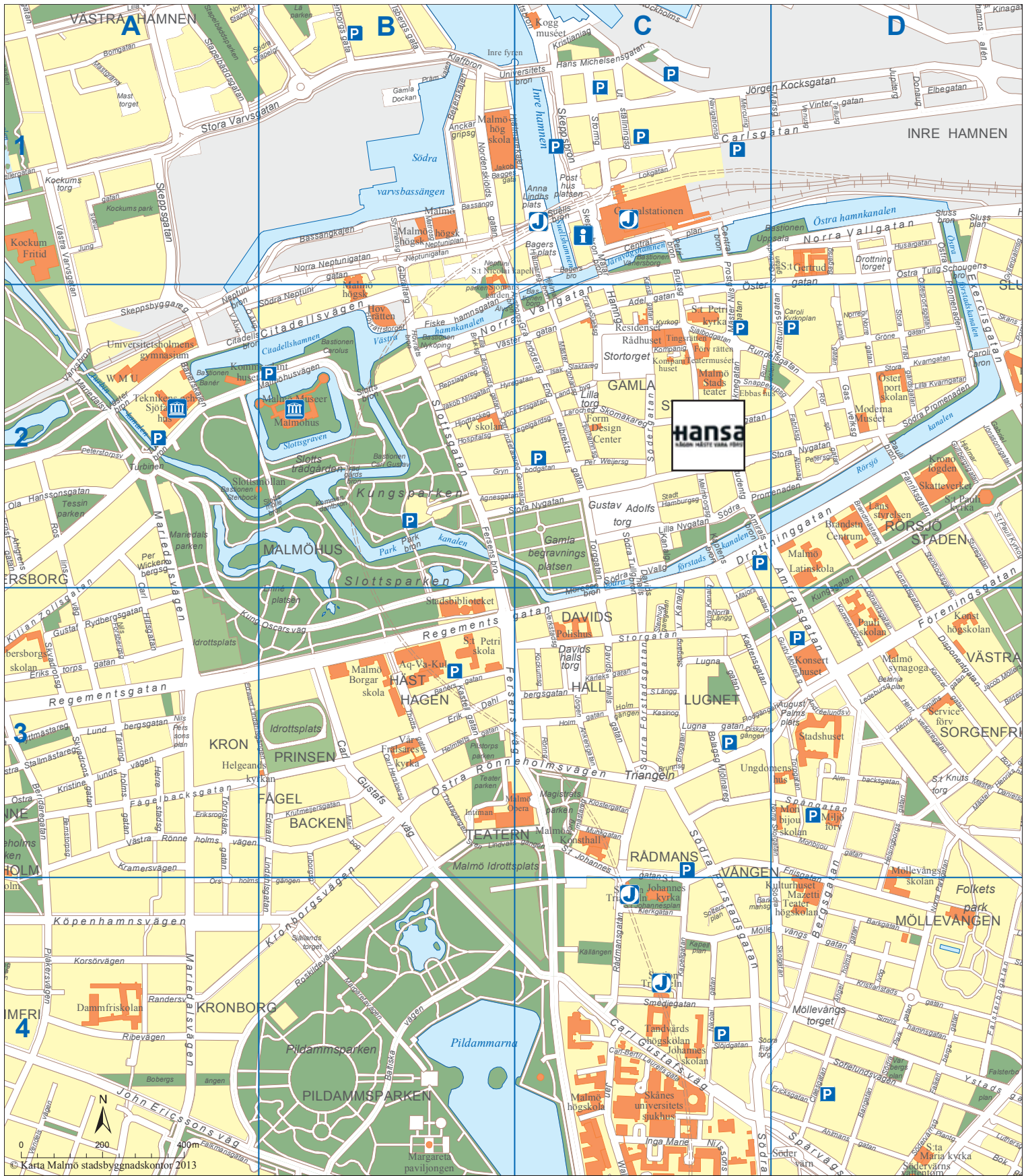
Tel.: +46 40 34 12 00

Godziny obsługi:

od poniedziałku do piątku: 10.00-16.00

Facebook, Instagram i Twitter: @malमतown





Margareta paviljongen

Adelgatan	C2	Hantverkaregatan	D3	Norregatan	D2
Ahlmansgatan	D4	Helmfeltsgatan	B3	Ola Hanssonsgatan	A2
Almbacksgatan	D3	Helsingborgsgatan	D3 D4	Ostindiefararegatan	B2 C2
Amiralsgatan	D3	Henrik Smithsgatan	D3	Per Weijersgatan	C2
Anckargripsgatan	B1 C1	Holmgatan	C3	Pildammsvägen	C3 C4
August Palms plats	D3	Husargatan	D1	Pilåkersvägen	A4
Bagers plats	C1	Hyregatan	B2 C2	Regementsgatan	A3 B3
Baltiska vägen	B4	John Ericssons väg	A4	Ribevägen	A4
Baltzarsgatan	C2 D2	Jörgen Ankersgatan	C3	Roskildevägen	B4
Bangatan	D4	Jörgen Kocksgatan	C1 D1	Roslins väg	A2
Banérsgatan	B3	Kalendegatan	C2	Rundelsgatan	C2 D2
Barkgatan	D4	Kamrergatan	D3	Rådmansgatan	C4
Bergsgatan	D3 D4	Kapellgatan	C4	Rörsjögatan	D2
Beridaregatan	A3 A4	Kaptensgatan	C3 D3	Sankt Johannesgatan	C3 C4
Brandmästaregatan	D2	Kastellgatan	B3	Sankt Knuts torg	D3
Carl Gustafs väg	B3 C4	Kattsundsgatan	D2	Själbodgatan	C2
Carlsgatan	D1	Kilian Zollsgatan	A2 A3	Själlandstorget	B4
Centralplan	C1	Klerkgatan	C4	Skeppsbron	C1
Citadellsvägen	B2	Klostergatan	C3	Skvadronsgatan	A3
Claesgatan	D4	Kommendörsgatan	D3	Slottsgatan	B2
Dammfrivägen	A4	Kornettsgatan	D2 D3	Slussplan	D1
Davidshallsgatan	C3	Korsörvägen	A4	Smedjegatan	C4
Davidshallstorg	C3	Kristianstadsgatan	D4	Sofielundsvägen	D4
Disponentgatan	D3	Kronborgsvägen	B3 B4	Solbacksvägen	A4
Djäknegatan	C2	Krutmeijersgatan	B3	Spångatan	D3
Drottninggatan	C3 D2	Kung Oscars väg	A3 B3	Stenbocksgatan	D2 D3
Drottningtorget	D1	Kungsgatan	D2 D3	Stora Kvarngatan	D2
Edward Lindahls gatan	A4 B3	Köpenhamnsvägen	A4	Stora Nygatan	C2 D2
Engelbrekts gatan	C2	Larmgatan	C2	Stora Trädgårdsgatan	D1 D2
Erik Dahlsbergsgatan	B3	Lilla Nygatan	C2	Stora Varvsgatan	A1 B1
Erikstorps gatan	A3	Lilla torg	C2	Storgatan	C3
Exercisgatan	D2	Lugna gatan	C3	Stormgatan	C1
Falkenbergsgatan	D4	Lundbergsgatan	A3	Stortorget	C2
Falsterbogatan	D4	Långgårdsgatan	B2	Sturegatan	D2 D3
Falsterboplan	D4	Löjtnantsgatan	D3	Södergatan	C2
Fersens väg	B3	Majorsgatan	C2 C3	Södra Förstadsgatan	C3
Fiskehamnsgatan	B2 C1	Margaretavägen	B4	Södra Neptunigatan	B1
Friisgatan	C3 D4	Mariedalsvägen	A2 A3 A4	Södra Parkgatan	D4
Fänriksgatan	D2	Monbijougatan	D3	Södra Promenaden	D2
Fågelbacksgatan	A3 B3	Munkgatan	C3	Södra Skolgatan	C4
Föreningsgatan	C3 D3	Mäster Henriksgatan	D3	Södra Vallgatan	C2
Gibraltargatan	B1 B2	Mäster Johansgatan	C2	Tessins väg	A2
Grynbodgatan	B2 C2	Möllevångstorget	D4	Thottsgatan	B3
Gråbrödersgatan	C2	Navigationsgatan	C1	Torggatan	C2
Grönegatan	D2	Nikolaigatan	C4	Triangeln	C3
Gustaf Rydbergsgatan	A3	Norra Neptunigatan	B1	Tärningholmshuset	A3
Gustav Adolfs torg	C2	Norra Parkgatan	D3 D4	Törnskärsgatan	A3
Gustav Möllers gata	D3	Norra Skolgatan	C3	Utställningsgatan	C1
Hamngatan	C1 C2	Norra Vallgatan	B2 C1 C2 D1	Vendelsvägen	A4

Vintergatan	D1	Ängelholmsgatan	D4	Östra Promenaden	D1 D2
Västergatan	B2	Östergatan	D2	Östra Rönneholmsvägen	B3 C3
Västra Rönneholmsvägen	A3	Östra Kristinelundsvägen	A3	Östra Tullgatan	D1
Ystadsgatan	D4				