



Foto: Sergii Figurnyi/shutterstock



S. Borisov/shutterstock



William Perugini/shutterstock



Engel Ching/shutterstock

Londen is het culturele, politieke en economische hart van Groot-Brittannië. Het is beroemd om zijn musea, galerieën, koninklijke paleizen, winkelbestemmingen, West End-theatershows en bekroonde restaurants van wereldklasse. Of je nu in een luxe 5-sterrenhotel wilt verblijven en champagne wilt drinken aan de London Eye of een goedkoop hostel wilt zoeken en door één van de prachtige Royal Parks van Londen wilt wandelen, je zult zeker iets vinden dat past bij je eigen budget en interesses.

Evenementen



Kerstmakten in Londen

Ze zeggen dat je in het VK al in oktober Kerstmis kunt voelen aankomen. Om d...



De wisseling van de wacht ...

De wisseling van de wacht, of Guard Mounting, is een uitwisseling van wacht...



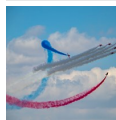
British Summer Time Music ...

Het Barclaycard British Summer Time muzikfestival vindt elk jaar plaats in ...



RHS Chelsea Flower Show

De grootste bloemenshow ter wereld vindt plaats in West-Londen gedurende een...



Trooping the Colour – King...

Om de verjaardag van The King elk jaar in juni te vieren, vindt de traditie ...

Aanbevelingen



Buckingham Palace

Tijdens de zomermaanden opent Buckingham Palace, de officiële residentie van...



Parlementsgebouwen

Volg een rondleiding door het Palace of Westminster, ook wel de Houses of Pa...



London Eye

Op een duizelingwekkende hoogte van 135 meter (443 voet) biedt The London Ey...



Cruise op de Theems

Bekijk Londen vanuit een andere hoek door een cruise te maken over de beroem...



Stonehenge, Windsor Castle...

Ontdek drie pareltjes buiten Londen tijdens een leuke dagtrip naar Stoneheng...

DE STAD



ESB Professional/Shutterstock

Londen is een stad van wereldklasse en het hart van de Britse politiek, cultuur en handel. De geschiedenis gaat duizenden jaren terug en overblijfselen van dit fascinerende verleden zijn nog steeds overal in de hoofdstad te vinden. Van de Tower of London, een gruwelijke plek waar middeleeuwse martelingen plaatsvonden, tot het majestueuze Buckingham Palace.

Londen, een boeiende mix van oud en nieuw, staat ook bekend om zijn creativiteit, innovatie en originaliteit op het gebied van kunst, theater, muziek, design en keuken. Het herbergt talloze kunstgalerieën en musea, waaronder de Tate Modern, de National Gallery en het British Museum, dat enkele van 's werelds mooiste schatten bezit. En het beste van alles is dat de toegang tot de meeste van deze musea en galerieën gratis is!

Om alle 'big-hitters' in één keer mee te pakken, kun je niet beter dan een wandeling langs de Theems maken. Als je van de Tower Bridge naar de Houses of Parliament wandelt, kom je langs de Tower of London, Shakespeare's Globe, Tate Modern, het Southbank Centre, het National Theatre, de London Eye, het SEA LIFE London Aquarium en London Dungeon. Naast deze wereldberoemde attracties is er nog veel meer te ontdekken tijdens jouw verblijf.

The West End is de plek om de beste theatershows en musicals van Londen te zien. Naast klassiekers zoals *Les Misérables*, *Phantom of the Opera* en *The Woman in Black*, vind je er hedendaagse hitshows, zoals *Billy Elliot*, *The Lion King* en *Thriller — Live*. Vergeet ook niet om de vele locaties buiten West End te verkennen, zoals het National Theatre, The Old Vic en (tijdens de zomermaanden) Regent's Park Open Air Theatre.

In West End vind je ook enkele van de beste winkelbestemmingen van Londen, van Oxford Street tot Seven Dials. Verschillende wijken staan bekend om hun andere unieke winkelmogelijkheden: Notting Hill staat bekend om zijn antiek- en Portobello Market, Greenwich heeft uitstekende kunst- en handwerkmarkten, terwijl Westfield London City en Westfield Stratford de beroemdste winkelcentra van de stad zijn.

Als je liever geld wilt besparen dan uitgeven, zijn de acht koninklijke parken zeker een bezoek waard, en een geweldige plek om te picknicken. Bezoek Greenwich Park om een bezoek te brengen aan de Royal Observatory, wandel door Kensington Gardens om Kensington Palace te zien, ga peddelen op het Hyde Park-vaarmeer, bekijk Buckingham Palace vanuit het schilderachtige St James's Park, spot herten in Richmond Park en Bushy Park en bekijk de dieren in London Zoo, die zich binnenin Regent's Park bevindt.

Verwen onderweg je smaakpapillen met heerlijk eten in één van de vele restaurants, gastropubs en pop-up eetgelegenheden in Londen. Je kunt eten eten dat is bereid door een beroemde chef-kok, de moderne Britse keuken ontdekken

of eten van overal ter wereld. Of het nu Indiaas, Chinees, Perzisch, Grieks, Italiaans of Libanees is. Sluit jouw perfecte dag af met een chique cocktail, uitstekende wijn of lokaal gebrouwen bier in een Londense pub of bar, en misschien een boogie in één van de bruisende uitgaansgelegenheden en clubs van de hoofdstad.

DOEN & ZIEN



ESB Professional/shutterstock

Londen is vol dingen om te doen en te zien. Van beroemde attracties zoals de London Eye, het Palace of Westminster, de Big Ben en de Tower of London tot veel minder bekende attracties die bijna geheim zijn. Er zijn ook interessante winkelbestemmingen, uitgestrekte groene parken in het midden van de stad en nog veel meer.

Lees verder voor inspiratie en handige tips over plekken die je niet mag missen als je in de hoofdstad bent. Veel attracties op deze lijst zijn gratis toegankelijk, wat je nog een goede reden geeft om verliefd te worden op Londen.

Buckingham Palace



Tijdens de zomermaanden opent Buckingham Palace, de officiële residentie van koning Charles III, de deuren van de elegante

State Rooms voor het publiek. De kamers vormen niet alleen een zeer chique decor voor vele officiële koninklijke verlovingen, maar bevatten ook enkele van de mooiste schatten uit de Royal Collection, waaronder schilderijen, sculpturen en mooie Franse meubels.

Foto: DaLiu/shutterstock

Adres: Buckingham Palace, Londen

Openbaar vervoer: Metrostations Victoria, Green Park en Hyde Park Corner

Openingstijden: Juli-september

Telefoon: +44 20 7766 7300

Internet: www.royalcollection.org.uk

Meer informatie: Het wordt aanbevolen om tickets vooraf te reserveren. Alleen de duurste rondleidingen die je online kunt kopen, zijn inclusief toegangskaarten voor het paleis

Parlementsgebouwen



Volg een rondleiding door het Palace of Westminster, ook wel de Houses of Parliament genoemd, en ervaar 1000 jaar geschiedenis.

Bezoekers worden via Westminster Hall in het gebouw verwelkomd, voordat ze bij de staatsopening van het parlement in de voetsporen treden van de koning. Bewonder de Victoriaanse pracht van de Lords Chamber en bekijk de beroemde groene banken in de Commons Chamber. Audiogidsen en rondleidingen zijn beschikbaar in het Engels, Frans, Duits, Italiaans, Spaans, Russisch en Mandarijn.

Foto: Richie Chan/shutterstock

Adres: Westminster, Londen

Openbaar vervoer: Metrostation Westminster

Openingstijden: Zaterdag en weekdagen wanneer het

Parlement niet in zitting is

Telefoon: +44 20 7219 3000

Internet: www.parliament.uk/visiting

London Eye



Op een duizelingwekkende hoogte van 135 meter (443 voet) biedt The London Eye een prachtig uitzicht op de beroemdste

bezienswaardigheden van de hoofdstad. Een volledige rotatie rond het observatiewiel in één van de glazen capsules duurt ongeveer 30 minuten en is zo populair dat het elk jaar meer bezoekers ontvangt dan de Taj Mahal en de Grote Piramides van Gizeh. En als je eenmaal de 360 graden rond bent geweest, begrijp je waarom.

Foto: Londons Finest Eye/shutterstock

Adres: Riverside Building, County Hall, Westminster Bridge Road, Londen

Openbaar vervoer: Metrostations Westminster en Waterloo

Openingstijden: Dagelijks 11:00-18:00

Telefoon: +44 870 990 8883

Internet: www.londoneye.com

Cruise op de Theems



Bekijk Londen vanuit een andere hoek door een cruise te maken over de beroemde rivier de Theems. Rijd langs enkele van de topattracties van

Londen, van Westminster tot Greenwich, en luister naar het vermakelijke live commentaar terwijl je langs bezienswaardigheden zoals de Shakespeare's Globe, Tower Bridge en de Tower

of London komt.

Foto: Pajor Pawel/shutterstock

Email: info@citycruises.com

Stonehenge, Windsor Castle & Bath vanuit Londen



Ontdek drie pareltjes buiten Londen tijdens een leuke dagtrip naar Stonehenge, Windsor Castle en de historische stad Bath. Breng eerst

een bezoek aan Windsor Castle, de thuisbasis van de Britse koninklijke familie, voor een rondleiding door de State Apartments en St George's Chapel. Ga vervolgens verder naar Salisbury, waar je de raadselachtige rotsformaties van Stonehenge zult zien. Verken later de stad Bath, die op de werelderfgoedlijst van UNESCO staat, bekend om zijn elegante Georgiïaanse architectuur en Romeinse baden.

Foto: David Herraes Calzada/shutterstock

British Museum



Het British Museum, één van de grootste en meest interessante musea ter wereld, herbergt enkele van de meest waardevolle historische voorwerpen

die ooit zijn gevonden. De uitgebreide tentoonstelling omvat de Steen van Rosetta, Assyrische schatten, Egyptische mummies en het spectaculair verlichte Grote Hof van het museum, waar je het nieuwe restaurant van het museum kunt vinden. Dit restaurant is een ideale plek om een 'afternoon tea' te drinken onder het spectaculaire dak van de rechtbank. Gratis rondleidingen door het museum en gidsen zijn ook beschikbaar. De rondleidingen worden

geleid door deskundige experts in hun vakgebied. Loop deze geweldige leerkans niet mis.

Foto: Mistervlad/shutterstock

Adres: Great Russell Street, Londen

Openbaar vervoer: De metrostations Holborn, Tottenham

Court Road, Russell Square en Goodge Street

Openingstijden: Dagelijks 10:00-17:00

Telefoon: +44 20 7323 8000

Tickets: Gratis (voor sommige tijdelijke tentoonstellingen zijn er wel tickets)

Internet: www.britishmuseum.org

Email: information@britishmuseum.org

Tower of London



De Tower of London is één van de beroemdste versterkte gebouwen ter wereld. Het is ook een mysterieuze plek vol duistere geheimen,

vreemde verhalen en historische relikwieën. Hier kun je de onschatbare kroonjuwelen bewonderen, het middeleeuwse paleis verkennen, de beruchte Bloody Tower bezoeken en een rondleiding volgen met een Yeoman Warder om meer te weten te komen over de vele executies die hier plaatsvonden.

Foto: Mistervlad/shutterstock

Adres: Tower Hill, Londen

Openbaar vervoer: Metrostation Tower Hill

Telefoon: +44 20 3166 6000

Internet: www.hrp.org.uk/tower-of-london

Soho



Soho is een absolute aanrader, omdat het zo veelzijdig is. De straten Dean, Frith, Beak en Old Compton zijn de hele dag door levendig en de

Ronnie Scott's Jazz Club is hier te vinden.

Shaftesbury Avenue trekt theaterbezoekers aan. De straten Carnaby, Oxford en Regent en het iconische warenhuis Liberty zijn er voor al jouw winkelbehoeften. Muziekwinkels, kleine cafés en leuke bakkerijen zijn op elke hoek!

De energieke straten van Soho zijn de populairste bestemming voor het nachtleven. De buurt heeft nog steeds een ietwat gewaagde sfeer met bars, cafés en restaurants die zich richten op hippe groepen internationale creatievelingen. Soho staat ook bekend als het centrum van de LGBTQA+-gemeenschap, dus mis alle plekken voor homo- en lesbische feestjes in de omgeving niet.

Foto: Shuttered by LM/shutterstock

Adres: Soho, West End, Londen

Openbaar vervoer: Oxford Circus, Tottenham Court Road of

Piccadilly Circus metrostation

Internet: www.thisissoho.co.uk

Platform Nine & Three-Quarters



De lokale bevolking kent King's Cross als één van de drukste treinstations van de stad die sinds 1852 een groot deel van het land bedient. De

plaats werd internationaal beroemd toen Harry Potter het station gebruikte tijdens zijn treinreis naar Hogwarts. Maak een foto met een trolley die in de bakstenen muur verdwijnt en koop wat magische memorabilia in de souvenirwinkel met Potter-thema.

Foto: EWY Media/shutterstock

Adres: Treinstation King's Cross, Londen

Openingstijden: De souvenirwinkel: ma-za 08:00-20:00, zo 09:00-20:00

Internet:

www.harrypotteronlocation.co.uk/the-harry-potter-shop

Shakespeare's Globe Theatre



Shakespeare's Globe Theatre is een reconstructie van het originele openluchttheater waar toneelschrijver William

Shakespeare voor het eerst veel van zijn beroemde toneelstukken opvoerde, zoals Romeo en Julia, Hamlet en Midsummer Night's Dream.

Aan de oevers van de Theems, op slechts een paar honderd meter afstand van de oorspronkelijke locatie, organiseert The Globe klassieke en moderne interpretaties van Shakespeare's werken en van gloednieuwe toneelstukken. Er is ook een tentoonstelling met audiogidsen beschikbaar in het Engels, Frans, Duits, Spaans, Italiaans en Japans, evenals rondleidingen door experts.

Foto: Victor Moussa/shutterstock

Adres: 21 New Globe Walk, Bankside, Londen

Openbaar vervoer: Metrostations Blackfriars, London Bridge en Mansion House

Openingstijden: Op specifieke tijden geopend voor rondleidingen en optredens

Telefoon: +44 20 7902 1400

Internet: www.shakespearesglobe.com

Email: info@shakespearesglobe.com

Chinatown



Chinatown in Londen is een bruisende wijk vol authentieke Aziatische restaurants, winkels, supermarkten en geheime bars, versierd met rode

lantaarns en rode bogen. Probeer authentieke broodjes bij Bun House, Kantonese hoofdgerechten zoals geroosterde eend op rijst in Café TPT of ga langs bij Gerrard's Corner voor

een flinke portie nostalgie en de aandoenlijke retro sfeer. Er is hier altijd iets nieuws te ontdekken!

Foto: Alexey Fedorenko/shutterstock

Adres: Gerrard Street, Londen

Internet: www.chinatown.co.uk/en

Natuurhistorisch Museum



Het Natural History Museum herbergt honderden verbazingwekkende exposities uit de natuur in één van de mooiste

historische gebouwen van Londen.

Hoogtepunten zijn onder meer de populaire Dinosaurusgalerij, de modelblauwe vinvis en de Cocoon Specimen Center Special. Evenementen en debatten worden gehouden in de high-tech Attenborough Studio in Darwin Centre, waar je de kans krijgt om belangrijke wetenschappers te ontmoeten.

Foto: SPELIM/shutterstock

Adres: Cromwell Road, Londen

Openbaar vervoer: Metrostations South Kensington en Gloucester Road

Openingstijden: Dagelijks 10:00-17:50

Telefoon: +44 20 7942 5000

Tickets: Gratis toegang. Voor sommige tijdelijke tentoonstellingen zijn kaartjes verkrijgbaar. Vooruit boeken is aangeraden

Internet: www.nhm.ac.uk

Shakespeares Stratford-upon-Avon & Cotswolds tour vanuit Londen



Laat de drukte van Londen achter je en ontdek de sprookjesachtige dorpen van Engeland terwijl je de charmante Cotswolds en het middeleeuwse stadje Stratford-upon-Avon

bezoekt.

Treed in de voetsporen van de meest iconische toneelschrijver van Engeland terwijl je de geboorteplaats van Shakespeare en Anne Hathaway's Cottage in Stratford-upon-Avon bezoekt.

Geniet van de typisch Engelse dorpen en huisjes met rieten daken van de Cotswolds terwijl je Bibury, Burford en Bourton-on-the-water bezoekt.

Foto: David Steele/shutterstock

Warner Bros. Studiotour Londen – The Making of Harry Potter



Stap in de magische wereld van Harry Potter en bezoek de filmsets waar de films zijn opgenomen tijdens de Warner Bros. Studio Tour

London – The Making of Harry Potter. Tijdens de rondleiding kun je rondneuzen in het kantoor van Perkamentus, de Grote Zaal betreden, door Diagon Alley lopen, zien hoe ze Harry Potter op zijn bezemsteel hebben laten vliegen en kijken hoe animatronics met speciale effecten tot leven komen. Een must voor fans van 's werelds favoriete tovenaars.

Foto: SOK Studio/shutterstock

Adres: Studio Tour Drive, Leavesden

Email: visitor.services@wbstudiotour.co.uk

Jack the Ripper Tour



Ontdek de legende van de beruchte Jack the Ripper tijdens een huiveringwekkende nachttour door Londen. Volg je deskundige gids

door de slecht verlichte straatjes van Whitechapel en luister naar de verontrustende verhalen en complottheorieën rond één van de meest beruchte seriemoordenaars uit de geschiedenis. Zie hoe de straten van Victoriaans Londen tot leven komen met innovatieve RIPPER-VISION™ -projecties.

Foto: Denis S/shutterstock

St Paul's Cathedral



De 17e-eeuwse St Paul's Cathedral op Ludgate Hill is één van de meest iconische gebouwen van de hoofdstad. St Paul's, ontworpen door de

illustere Sir Christopher Wren, was tot 1962 het hoogste gebouw in Londen. Gebruik de multimediasgidsen met touchscreen of volg een rondleiding om meer te weten te komen over het beroemde interieur. Of, als je je fit voelt, klim naar de Whispering Gallery en probeer de akoestiek uit. Van daaruit kun je je weg vervolgen naar de Golden Gallery bovenop de koepel, waar je wordt beloond met een adembenemend uitzicht over Londen. Je kunt ook afdalen naar de crypte waar je gedenktekens vindt van belangrijke historische figuren zoals admiraal Lord Nelson.

Foto: Nirmal Rajendharkumar/unsplash

Adres: St Paul's Churchyard, Londen

Openbaar vervoer: Metrostations St Paul's, Mansion House en Blackfriars

Telefoon: +44 20 7246 8350
Internet: www.stpauls.co.uk
Email: sdcs@stpauls.co.uk

Hyde Park



Hyde Park beslaat meer dan 141 hectare en is een groene oase in het centrum van Londen. Het park herbergt ongeveer 4.000 bomen, een groot

meer, een weide en sierbloementuinen. Het biedt een druk programma van activiteiten en evenementen, waaronder paardrijden, schaatsen, fietsen, zwemmen en varen. Hoogtepunten om naar uit te kijken zijn onder andere de Serpentinebrug, de Joy of Life-fontein, het Achillesbeeld, de Diana Memorial Fountain en Speaker's Corner.

Foto: Simon Hurry/unsplash
Adres: Hyde Park, Londen
Openbaar vervoer: Metrostations Lancaster Gate, Queensway, Marble Arch, Hyde Park Corner en Knightsbridge
Openingstijden: Dagelijks 05:00-24:00
Telefoon: +44 300 061 2114
Tickets: Gratis toegang
Internet: www.royalparks.org.uk/parks/hyde-park
Email: hyde@royalparks.org.uk

National Gallery



In de National Gallery vind je uitgebreide collecties van enkele van de beroemdste, mooiste en meest ontzagwekkende

schilderijen ter wereld. Gun jezelf enkele van de beste artistieke producties die er zijn en ooit zijn geweest. Geniet van meesterwerken van Leonardo da Vinci, Michelangelo, Titiaan, Rembrandt, Vermeer, Turner, Monet of Van

Gogh.

Foto: Mistervlad/shutterstock
Adres: Trafalgar Square, Londen
Openbaar vervoer: Metrostation Charing Cross
Openingstijden: Dagelijks 10:00-18:00, vr tot 21:00
Telefoon: +44 20 7747 2885
Tickets: Gratis toegang
Internet: www.nationalgallery.org.uk
Email: information@ng-london.org.uk

Leicester Square



Leicester Square is een voetgangersgebied omringd door een aantal nationaal belangrijke bioscopen met enkele van de grootste schermen van

de stad, evenals een verscheidenheid aan restaurants. Het Odeon Leicester Square, Empire en Leicester Square worden vaak gebruikt voor filmpremières, dus waarom zou je niet een beetje Hollywood-sterren spotten terwijl je in Londen bent.

De weelderige tuin in het midden van het plein is de perfecte plek om in de zomer af te koelen of om je voeten te laten rusten. Cinefielen moeten zeker eens naar het programma van de Prince Charles Cinema kijken. In deze onafhankelijke bioscoop worden cultfilms en filmmarathons vertoond.

Foto: William Barton/shutterstock
Adres: West End, Londen
Internet: www.leicestersquare.london
Meer informatie:
princecharlescinema.com/PrinceCharlesCinema.dll/Home

Londen Bustour, Hop On – Hop Off



Geniet van de perfecte introductie van Londen. Ga op avontuur met Big Bus Tours. Met onze non-stop sightseeingtour door Londen kun je met gemak de sfeer van de stad opsnuiven. Ontspan en geniet van fascinerende feiten over de rijke cultuur en dramatische geschiedenis van Londen terwijl je langs de beroemde bezienswaardigheden en attracties komt. En in geselecteerde Red Tour-bussen krijg je de beste tips van onze ervaren gidsen om je te helpen de geheimen en verhalen van Londen te ontdekken.

Onze busroute is zorgvuldig gepland om ervoor te zorgen dat je alle beste bezienswaardigheden van Londen kunt vastleggen, waaronder de Big Ben, de London Eye, Tower Bridge en Buckingham Palace.

Foto: GagliardiPhotography/shutterstock
Adres: Green Park station, Londen
Telefoon: +4420 7808 6753
Internet: www.bigbustours.com/en/london/london-bus-tours/

Brixton & de Electric Avenue



Brixton's Electric Avenue dankt zijn naam aan het feit dat het de eerste marktstraat in Londen was die werd verlicht met elektrische verlichting.

Tegenwoordig is de avenue een diverse en eclectische voedselmarkt, voornamelijk gespecialiseerd in Afrikaanse en Caribische gerechten.

Naast het eten trekt het gebied ook koopjesjagers aan die op zoek zijn naar camera's, audioapparatuur, allerlei huishoudelijke

artikelen, haar- en schoonheidsproducten en -diensten, pruiken, vishandelaren, slaggers, bakkers, fruit- en bloemenwinkels, noem maar op.

Brixton Village is een overdekte markt met arcades vol eigenzinnige winkels, groente- en fruitkraampjes en een overvloed aan cafés en restaurants.

Brixton Academy is een iconische locatie waar enkele van de grootste rock- en popacts ter wereld worden gehost. De zaal werd oorspronkelijk geopend als theater en bioscoop genaamd Astoria, maar is sindsdien uitgegroeid tot een concertzaal: Madonna, Sex Pistols en The Smiths hebben hier allemaal opgetreden.

Foto: Clare Whiting/unsplash

Hoxton & Shoreditch



Hoxton en Shoreditch zijn creatieve centra vol kleurrijke straatkunst, hippe cafés en bars, experimentele galeries en populaire nachtclubs.

Bekijk de vele themabars die eindeloos inventieve en heerlijke gerechten serveren uit een lange lijst van wereldkeukens. Vintage- en designwinkels zijn er in overvloed.

Foto: Ambitious Creative Co. Rick Barrett/unsplash
Openbaar vervoer: Metrostations Shoreditch High Street en Old Street

Victoria & Albert Museum



Het Victoria and Albert Museum in Kensington heeft een schitterende collectie design en kunst: van islamitische kunst tot mooie Europese sieraden.

Van beroemde aquarellen van kunstenaars zoals John Constable tot iconische modecreaties van Vivienne Westwood. Ontdek de permanente collectie of bezoek één van de wereldberoemde en immer populaire tijdelijke tentoonstellingen van het museum. Kijk uit voor de eigenzinnige Friday Lates-evenementen die elke laatste vrijdag van de maand plaatsvinden.

Foto: Andriy Blokhin/shutterstock

Adres: Cromwell Road, Londen

Openbaar vervoer: Metrostation South Kensington

Openingstijden: Wo-zo 10:00-17:45

Telefoon: +44 20 7942 2000

Tickets: Gratis toegang. Voor sommige tentoonstellingen zijn tickets beschikbaar. Boek van tevoren.

Internet: www.vam.ac.uk

Email: contact@vam.ac.uk

Madame Tussauds Londen



Er is genoeg om je te vermaken in Madame Tussauds Londen, met meer dan 300 wasfiguren, de Marvel Super Heroes 4D-filmervaring en Spirit

of London Taxi Ride. De ongelooflijk levensechte wassenbeelden van beroemde (en beruchte) personen uit de hele geschiedenis vormen het overduidelijke hoogtepunt. Van Johnny Depp en One Direction tot Muhammad Ali en koningin Elizabeth, je zult zeker iedereen herkennen die verschijnt. Wie is jouw favoriete beroemdheid?

Foto: chrisdorney/shutterstock

Adres: Marylebone Road, Londen

Openbaar vervoer: Metrostation Baker Street

Openingstijden: Dagelijks 10:00-16:00

Internet: www.madametussauds.com/london/en

Email: guest.experience@madame-tussauds.com

Brick Lane



Brick Lane is het hart van de Bengaalse gemeenschap in Londen. Verkeersborden zijn hier zowel in het Engels als in het Bengaals, en de

restaurants zijn authentiek en pretentieloos.

Enkele iconische restaurants zoals Bengal Village, Aladin, Smokestack, Hawksmoor en All Star Lanes zijn hier te vinden. Beigel Bake, waar je een traditionele bagel in joodse stijl met gezouten rundvlees of gerookte zalm kunt krijgen, is een absolute aanrader.

Foto: Alena Veasey/shutterstock

Internet: www.visitbricklane.org

Sherlock Holmes Museum



Het officiële huis van de beroemde fictieve detective Sherlock Holmes is 221b Baker Street. Volgens de boeken van Sir Arthur

Conan Doyle woonde hij hier van 1881 tot 1904. Het museum beschikt over Holmes' gedetailleerde studie, levensgrote waswerken met scènes uit de avonturen van Holmes en Watson en een souvenirwinkel.

Foto: Mistervlad/shutterstock

Adres: 221b Baker Street, Londen

Openbaar vervoer: Metrostation Baker Street

Openingstijden: Wo-zo 10:00-17:00

Telefoon: +44 207 224 3688

Internet: www.sherlock-holmes.co.uk

Email: curator@sherlock-holmes.co.uk

Hampstead Heath



Hampstead Heath is één van de grootste parken in Londen. Het ligt bovenop één van de hoogste punten van Londen en biedt een prachtig uitzicht op de skyline van Londen. De wolkenkrabbers van Canary Wharf zijn te zien, samen met St Paul's Cathedral en andere bezienswaardigheden.

De heide beschikt over grasvelden, beboste gebieden en een aantal grote vijvers. Het water is nooit bijzonder warm, maar neem wel badkleding mee voor het geval je er zin in hebt.

Foto: Pablo Rogat/shutterstock

Openbaar vervoer: Pendelstation Hampstead Heath of metrostation Hampstead

Openingstijden: Altijd open

Internet: www.cityoflondon.gov.uk/things-to-do/green-spaces/hampstead-heath

Tate Modern



Tate Modern, gehuisvest in een grote voormalige elektriciteitscentrale, is de toonaangevende kunstgalerie van Groot-Brittannië als het gaat om moderne en hedendaagse kunst. Naast de langverwachte tentoonstellingen van de Tate is er ook een fantastische permanente collectie om te ontdekken. Het bevat werken van uiteenlopende kunstenaars zoals Matisse, Picasso, Rothko, Pollock, Warhol en Bourgeois.

Foto: Mistervlad/shutterstock

Adres: Bankside, Londen

Openbaar vervoer: Metrostations Southwark en Blackfriars

Openingstijden: Dagelijks 10:00-18:00

Telefoon: +44 20 7887 8888

Tickets: Gratis toegang. Voor sommige tijdelijke tentoonstellingen zijn kaartjes verkrijgbaar. Vooraf reserveren wordt aanbevolen.

Internet: www.tate.org.uk

Email: visiting.modern@tate.org.uk

British Film Institute – Het BFI



Het British Film Institute (BFI) is een absolute must voor film liefhebbers. Deze liefdadigheidsorganisatie voor film en televisie toont elke dag films: van de nieuwste en grootste kaskrakers die in hun spectaculaire IMAX-theater worden vertoond, tot klassiekers van weleer en indie-lievelingen in hun kleinere, meer intieme zalen.

De gerenoveerde BFI-locatie bevindt zich in Southbank, de perfecte plek om te genieten van het uitzicht op de rivier en rond te hangen in het creatieve gezelschap van lokale film- en theaterliefhebbers. Het restaurant en de bar aan het water van het BFI zijn ideaal voor een date of om met vrienden over de nieuwste film te praten.

Foto: Samuel Regan-Asante/unsplash

Adres: Southbank Centre, Belvedere Road, Londen

Internet: www.bfi.org.uk

Kew Gardens



De grootste UNESCO-wereldsite van Londen, de Royal Botanic Gardens, Kew, is het grootste natuurbeschermingsproject in zijn soort ter wereld. Bezoek het Davies Alpine House en ervaar de hooggelegen omstandigheden waarin alpenplanten kunnen groeien, maak een tochtje

door de woestijn naar de jungle op het Princess of Wales Conservatory, bewonder vleesetende planten en geniet van een prachtig uitzicht op Londen vanaf de Grote Pagode.

Foto: Kiev Victor/shutterstock

Adres: Richmond, Verenigd Koninkrijk

Openbaar vervoer: Het metrostation Kew Gardens ligt op 500 meter van Victoria Gate.

Openingstijden: Dagelijks vanaf 10:00. De sluitingstijden variëren per maand

Telefoon: +44 20 8332 5655

Internet: www.kew.org/kew-gardens

SEA LIFE London Aquarium



SEA LIFE London Aquarium ligt aan de South Bank, vlak naast de London Eye, en herbergt één van Europa's grootste collecties zeeleven ter

wereld. Het aquarium heeft meer dan 500 soorten, 14 themagebieden en twee miljoen liter water. De tentoonstelling bevat favorieten zoals zeepaardjes, octopussen, zebrahaaien en clownvissen. Er zijn ook interactieve ervaringen. Je kunt duikshows zien, zien hoe de haaien worden gevoerd of zelfs proberen de pijlstaartroggen zelf te voeren. En vergeet niet een duik te nemen 'onder de oceaan' in het glazen tunnelpad.

Foto: NadyaEugene/shutterstock

Adres: County Hall, Westminster Bridge Road, Londen

Openbaar vervoer: Metrostations Waterloo en Westminster

Telefoon: +44 20 7967 8025

Internet: www.visitsealife.com/london

Email: info@visitsealife.com

Legoland Windsor



Het LEGOLAND Windsor Resort is gebouwd in een park van 60 hectare, net buiten Londen. Het biedt onderdak aan meer dan 55 ritjes, shows, attracties en workshops, allemaal gericht op kinderen tot 12 jaar. Dit themapark is een geweldige plek voor een dagje uit met het hele gezin. Spring aan boord van een Lego-onderzeeër, bekijk het iconische landschap van Londen in miniatuurvorm, laat je onderdompelen in de waterattracties en stel je vaardigheden op de proef bij The Driving School.

Foto: Alphacolor/unsplash

Adres: Winkfield Road, Windsor, Berkshire

Openbaar vervoer: Neem een trein van London Paddington naar Windsor & Eton Central via Slough, of rechtstreeks van Waterloo naar Windsor & Eton Riverside. Vanaf beide stations rijdt er een shuttlebus naar het park.

Internet: www.legoland.co.uk

Email: customer.services@legoland.co.uk

Meer informatie: Het themapark heeft een eigen resorthotel met themakamers.

Hampton Court Palace



Hampton Court Palace was de favoriete koninklijke residentie van koning Henry VIII. Het zit boordevol spannende verhalen en prachtige bezienswaardigheden. In het gebouw kun je de middeleeuwse Grote Zaal bezoeken waar ooit het bedrijf van William Shakespeare optrad, evenals de enorme Tudor-keukens en de Haunted Gallery. Er is ook veel te zien aan de buitenkant van het paleis, met het raadselachtige doolhof, de prachtige tuinen van het paleis en een groot park. Andere hoogtepunten zijn dagelijkse rondleidingen en lezingen, evenals de jaarlijkse

Hampton Court Palace Flower Show.

Foto: Gail Johnson/shutterstock

Adres: East Molesey, Surrey

Openbaar vervoer: Het treinstation van Hampton Court ligt aan de overkant van de brug.

Telefoon: +44 844 482 7777

Internet: www.hrp.org.uk/hampton-court-palace

Email: hamptoncourt@hrp.org.uk

WWT London Wetland Centre



Het 42 hectare grote WWT London Wetland Centre is een wildreservaat aan de rand van het centrum van Londen. Hier vind je tal van zeldzame vogels, prachtige meren, rustige tuinen en rustgevende weiden om tussen te wandelen en te bewonderen. Houd je ogen open, want misschien heb je het geluk om een familie otters te spotten. Je kunt ook een gratis rondleiding volgen voordat je gaat ontspannen in het Water's Edge Cafe. Er zijn binnen- en buitenavonturenruimtes voor kinderen.

Foto: Lilian Dibbern/unsplash

Adres: Queen Elizabeth's Walk, Barnes, Londen

Telefoon: +44 20 8409 4400

Internet: www.wwt.org.uk/wetland-centres/london

Email: info.london@wwt.org.uk

London Dungeon



De geschiedenis van Londen zit vol gruwelijke verhalen en angstaanjagende personages. De attractie London Dungeon op de zuidoever van de Theems vertelt een aantal van die bloederige verhalen. Met kostuums, 360°-sets en een groot aantal speciale effecten neemt London Dungeon je in 90 minuten mee

door 1000 jaar bloederige, gruwelijke en angstaanjagende verleden van de stad. Kijk onderweg uit voor Jack the Ripper en Sweeney Todd. Dit is geen attractie voor nerveuze mensen.

Foto: Tereshchenko Dmitry/shutterstock

Adres: County Hall, Riverside Building, Londen

Openbaar vervoer: Metrostations Waterloo en Westminster

Telefoon: +44 333 321 2001

Internet: www.thedungeons.com/london/en

Email: info@thedungeons.com

Londen Mithraeum



De ruïnes van deze Romeinse tempel van Mithras zijn onlangs heropend op de plaats van de oorspronkelijke vondst. Ze zijn open voor openbare bezoeken in de kelder van het Europese hoofdkantoor van Bloomberg op nummer 12 Walbrook. Er zijn ook enkele andere tentoonstellingen met zowel historische voorwerpen als hedendaagse kunstwerken. De toegang is gratis.

Foto: Bukhta Yuri/shutterstock

Adres: 12 Walbrook, Londen

Openingstijden: Di-za 10:00-18:00, zo 12:00-17:00, ma

gesloten. Eerste donderdag van de maand 10:00-20:00

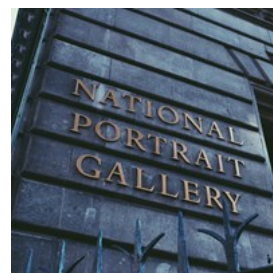
Telefoon: +44 20 7330 7500

Internet: www.londonmithraeum.com

Email: info@londonmithraeum.com

Meer informatie: Het is aan te raden om van tevoren een plek te reserveren. De toegang is gratis

Nationale portretgalerij



De National Portrait Gallery in centraal Londen herbergt meer dan 195.000 portretten van beroemde mannen en vrouwen die de Britse

geschiedenis van de 16e eeuw tot de dag van vandaag hebben vormgegeven. Geschilderd door gerenommeerde kunstenaars zoals Holbein, David Hockney, Cecil Beaton en Lucian Freud, omvatten de geportretteerden koningen, koninginnen, filmsterren, politici, muzikanten en vele anderen. De voortdurend wisselende tentoonstellingskalender van de galerij is ook zeker de moeite waard om even door te kijken.

Foto: Amy-Leigh Barnard/unsplash

Adres: St Martin's Place, Londen

Openbaar vervoer: De metrostations Charing Cross, Leicester Square en Embankment

Openingstijden: Zo-do 10:30-18:00, vr & za 10:30-21:00

Telefoon: +44 20 7306 0055

Tickets: Gratis toegang. Voor sommige tentoonstellingen is een ticket beschikbaar. Vooruit boeken

Internet: www.npg.org.uk

DAGTRIPS VANUIT LONDEN



Samri/shutterstock

Stonehenge, Windsor Castle & Bath vanuit Londen



Ontdek drie pareltjes buiten Londen tijdens een leuke dagtrip naar Stonehenge, Windsor Castle en de historische stad Bath. Breng eerst een bezoek aan Windsor Castle, de thuisbasis van de Britse koninklijke familie, voor een

rondleiding door de State Apartments en St George's Chapel. Ga vervolgens verder naar Salisbury, waar je de raadselachtige rotsformaties van Stonehenge zult zien. Verken later de stad Bath, die op de werelderfgoedlijst van UNESCO staat, bekend om zijn elegante Georgiïaanse architectuur en Romeinse baden.

Foto: David Herraez Calzada/shutterstock

Shakespeares Stratford-upon-Avon & Cotswolds tour vanuit Londen



Laat de drukte van Londen achter je en ontdek de sprookjesachtige dorpen van Engeland terwijl je de charmante Cotswolds en het middeleeuwse stadje Stratford-upon-Avon bezoekt.

Treed in de voetsporen van de meest iconische toneelschrijver van Engeland terwijl je de geboorteplaats van Shakespeare en Anne Hathaway's Cottage in Stratford-upon-Avon bezoekt.

Geniet van de typisch Engelse dorpen en huisjes met rieten daken van de Cotswolds terwijl je Bibury, Burford en Bourton-on-the-water bezoekt.

Foto: David Steele/shutterstock

Warner Bros. Studiotour Londen – The Making of Harry Potter



Stap in de magische wereld van Harry Potter en bezoek de filmsets waar de films zijn opgenomen tijdens de Warner Bros. Studio Tour

London - The Making of Harry Potter. Tijdens de rondleiding kun je rondneuzen in het kantoor van Perkamentus, de Grote Zaal betreden, door Diagon Alley lopen, zien hoe ze Harry Potter op zijn bezemsteel hebben laten vliegen en kijken hoe animatronics met speciale effecten tot leven komen. Een must voor fans van 's werelds favoriete tovenaar.

Foto: SOK Studio/shutterstock
Adres: Studio Tour Drive, Leavesden
Email: visitor.services@wbstudiotour.co.uk

EVENEMENTEN DIE JE NIET MAG MISSEN



Tint Media/shutterstock

Londen biedt het hele jaar door een bomvolle evenementenkalender voor een breed publiek. Deze gids benoemt de meest populaire en interessante die zeker op je bucketlist zouden moeten staan.

Kerstmarkten in Londen



Ze zeggen dat je in het VK al in oktober Kerstmis kunt voelen aankomen. Om de ware kerstsfeer in Londen te voelen, ga je naar één of meer van deze zeer feestelijke bestemmingen in de hoofdstad, en bedank ons later. De gezellige kerstmarkten in het centrum van de stad wil je niet missen. Of het nu op Leicester Square, het

Southbank Centre of London Bridge City is, waarom zou je jezelf niet opwarmen met een mok glühwein aan de rivier terwijl je langs de kraampjes snuffelt en geniet van de feestelijke sfeer.

Foto: Jamie Davies/unsplash
Adres: Leicester Square, South Bank & London Bridge
Openbaar vervoer: Leicester Square, South Bank, London Bridge
Openingstijden: December. Zie website voor tijden en data
Tickets: Gratis toegang
Internet: www.timeout.com/london/things-to-do/london-event-s-in-december

De wisseling van de wacht in Buckingham Palace



De wisseling van de wacht, of Guard Mounting, is een uitwisseling van wachttaken in Buckingham Palace.

Bekijk de ceremonie terwijl elke groep bewakers, gekleed in traditionele rode tunieken en hoeden van berenvel, het stokje overneemt van hun wapenbroeders. Je kunt ook ceremoniële wachtwisselingen bijwonen in Windsor Castle en in de Tower of London.

Foto: Iacopo Guidi/shutterstock
Adres: Buckingham Palace, Londen
Openbaar vervoer: Metrostation Green Park
Openingstijden: Begint meestal om 10:45 & duurt ongeveer 45 minuten, de daadwerkelijke overdracht vindt plaats om 11:00
Tickets: Gratis toegang
Internet: www.changing-guard.com
Meer informatie: Tijden en datums veranderen voortdurend en op korte termijn, dus zorg ervoor dat je vóór jouw bezoek het schema raadpleegt

British Summer Time Music Festival



Het Barclaycard British Summer Time muziekfestival vindt elk jaar plaats in Hyde Park. Het evenement duurt een week en omvat vele muzikale smaken, van pop tot rock tot dance en hiphop. Meer informatie vind je op hun website.

Foto: Monkey Business Images/shutterstock

Adres: Hyde Park, Londen

Openbaar vervoer: De metrostations Marble Arch, Hyde Park Corner of Green Park

Tickets: Zorg dat je je tickets ruim van tevoren koopt

Internet: www.bst-hydepark.com

Email: customer@bst-hydepark.com

RHS Chelsea Flower Show



De grootste bloemenshow ter wereld vindt plaats in West-Londen gedurende een periode van vier dagen in mei. Elk jaar is anders dan het vorige

jaar, maar de levendige kleine tuinen en tuinbouwtentoonstellingen geven de Londense evenementenkalender een vleugje kleur en geur. Vooraf reserveren is aan te raden.

Foto: Natalia Vestigio Services/shutterstock

Adres: Royal Hospital Chelsea, Royal Hospital Road, Chelsea, Londen

Openbaar vervoer: Metrostation Sloane Square

Openingstijden: Eind mei

Internet:

www.rhs.org.uk/shows-events/rhs-chelsea-flower-show

Email: showscustomer@rhs.org.uk

Trooping the Colour – King's Birthday Parade



Om de verjaardag van The King elk jaar in juni te vieren, vindt de traditie van Trooping the Colour plaats op de Horse Guards Parade en The

Mall in de buurt van Buckingham Palace. De ceremonie van militaire pracht en praal omvat een flypast door de Royal Air Force en een processie onder leiding van Zijne Majesteit.

Foto: Nick Fewings/unsplash

Adres: Horse Guards Parade, Whitehall, Londen

Openbaar vervoer: De metrostations Charing Cross, Embankment of Westminster

Internet: www.householddivision.org.uk/trooping-the-colour

Email: admin@trooping.london

Meer informatie: Zie de website voor meer informatie

Notting Hill Carnival



Europa's grootste straatfestival vindt elk feestweekend in augustus plaats in West-Londen. Het grote feest met een Caribisch thema vindt

plaats gedurende een periode van drie dagen en de hoofdparade wordt op maandag gehouden. Verwacht kleurrijke praalwagens, verklede artiesten en veel muziek.

Foto: JessicaGirvan/shutterstock

Adres: Notting Hill gebied, West-Londen

Openingstijden: Feestweekend in augustus: de laatste zondag & maandag van augustus

Tickets: Gratis toegang

Internet: www.thelondonnottinghillcarnival.com

Email: info@lnhcet.com

Totally Thames Festival



De hele maand september staat in het teken van de beroemde rivier van Londen. Het Totally Thames Festival vindt plaats over een periode van 30 dagen. Met meer dan 100 verschillende artistieke en culturele evenementen veroverd het festival de stad die zich kilometers ver uitstrekt. In 2014 waren er begeleide wandelingen, rondleidingen en regatta's met grote schepen, evenals theater, bioscoop en vele andere spannende manieren om van Londen te genieten. Al deze evenementen vinden plaats op of aan de rivier de Theems.

Foto: Songquan Deng/shutterstock

Adres: Diverse locaties langs de rivier

Openingstijden: De hele maand september

Telefoon: +44 20 7928 8998

Internet:

thamesfestivaltrust.org/artistic-programme/totally-thames

Email: contact@thamesfestival.org

RESTAURANTS



Julien-images-videos-93/shutterstock

De Britse culinaire scene bruist in Londen, met innovatieve chefs die traditionele Britse klassiekers heroverwegen en nieuwe favorieten creëren, allemaal met de nadruk op verse, lokale producten.

Dankzij de rijke mix van culturen in Londen serveren de restaurants van de hoofdstad heerlijke gerechten uit alle hoeken van de wereld. Welke keuken je ook lekker vindt, je vindt het zeker in Londen. Chinees, Japans, Koreaans, Caribisch, Pools, Frans, Italiaans, Afghaans, Ethiopisch, Amerikaans, Spaans, Zuid-Afrikaans, Perzisch, de lijst gaat maar door.

Met Michelin-sterrenrestaurants, gezinsvriendelijke eetgelegenheden, gezellige gastropubs, fastfoodrestaurants en eigenzinnige cafés verspreid over de stad, is er ook iets voor elk budget. Ook eetzalen en straatvoedsel nemen toe, en schijnbaar elke maand duiken er nieuwe op.

Arcade Food Hall



Arcade Food Hall is een luxe, digitale eetzaal, de eerste in Londen, met meerdere restaurants, cafés en bars van aanstormend talent op het gebied van eten en drinken onder één dak.

Gasten worden getraakteerd op culinaire gerechten van over de hele wereld: van Thaise curry's, Indonesisch straatvoedsel en Noord-Indiase fastfood tot Spaanse tapas, Japanse sushi en hamburgers in Amerikaanse stijl. Bovendien is er een bar waar dagelijks koffie, sandwiches en gebak tijdens de lunch worden geserveerd, en een meeslepende dessertervaring van de meest opwindende zoetwarenkenners van het VK.

Foto: bezikus/shutterstock

Adres: 103-105 New Oxford St, Londen

Openbaar vervoer: Tottenham Court Road

Openingstijden: Ma-za 08:00-16:30, zo 10:00-16:30

Internet: www.arcade-london.com

Meer informatie: Gevestigd in het Centre Point-gebouw

Kanada-Ya Piccadilly



Misschien wel de beste ramenketen van Londen. Ze hebben nu drie locaties aan de andere kant van de stad. Ze zijn gespecialiseerd in ramen

met tonkotsu (varkensbouillon); sommige kommen bevatten kippenbottenbouillon of een combinatie van beide. Alle locaties, behalve de oorspronkelijke locatie in Covent Garden, serveren een vegetarische optie.

Foto: Artit Wongpradu/shutterstock

Adres: 3 Panton St, Londen

Openingstijden: Ma-zo 12:00-15:00 / 16:00-22:00

Telefoon: +44 20 7930 3511

Internet: www.kanada-ya.com

Meer informatie: Je vindt hun andere locaties aan 35 Upper Street en 64 St Giles High Street

Bang Bang Oriental Food Hall



Het is misschien wel de enige plek in zijn soort in Europa. Bang Bang Oriental Food Hall is een enorme food court met ruime zitplaatsen.

Absoluut de moeite waard om de trip naar Colindale te maken. Op de bovenste verdieping bevinden zich een paar dozijn restaurants met gerechten uit het hele Aziatische continent, met op de begane grond een Chinees restaurant met 360 zitplaatsen.

Foto: monticello/shutterstock

Adres: 399 Edgware Road, Londen

Openbaar vervoer: Colindale

Telefoon: +44 20 8205 9098

Internet: www.bangbangoriental.com

M.Manze



M.Manze is een stukje Cockney-erfgoed dat teruggaat tot 1902 en serveert een klassiek menu aller tijden met taart, puree en paling in gelei. Kom van maandag tot zaterdag voor 14:00 aan om het menu te krijgen.

Dit Tower Bridge-eetcafé heeft een belangrijke rol gespeeld in de gastronomische geschiedenis van het gebied, maar het heeft ook een plaats veroverd in de Britse populaire cultuur door te verschijnen in talloze boeken, tv-programma's en films. Het vormde ook het decor voor Elton John's videoclip voor zijn single 'Made in England'. Beroemdheden komen ook vaak langs voor een maaltijd!

Foto: M Rose/shutterstock

Adres: 87 Tower Bridge Road, Bermondsey, Londen

Openingstijden: Ma-do 10:30-17:45, vr 10:00-18:45, za 10:00-19:45, zo 11:00-14:45

Telefoon: +44 20 7407 2985

Internet: www.manze.co.uk

Meer informatie: Nog twee locaties in Peckham en Sutton

J Sheekey



J Sheekey, verscholen tussen Leicester Square en Covent Garden, bestaat al sinds de jaren 1890 en is de plek voor duurzaam geproduceerde vis, oesters en schaaldieren. Van Sheekey's Fish Pie tot garnalen in pot (plus vegetarische en vleesopties), er is genoeg keuze voor iedereen.

Foto: Cesarz/shutterstock

Adres: 28-34 St Martin's Court, Londen

Openbaar vervoer: Metrostation Leicester Square

Openingstijden: Ma-za 12:00-23:00, zo 12:00-18:00

Telefoon: +44 20 7240 2565
Internet: www.j-sheekey.co.uk

Inamo Soho



Inamo is een baanbrekend Oosters fusionrestaurant en bar waar de controle over de eetervaring stevig in eigen handen ligt, dankzij een interactief bestelsysteem. In plaats van een lange lijst met namen van gerechten te lezen, kies je gewoon je favoriet uit een geïllustreerd menu voor eten en drinken dat op je tafeloppervlak wordt geprojecteerd. Het pan-Aziatische menu bevat invloeden uit Japan, China, Thailand, Korea en daarbuiten.

Foto: Ekaterina Smirnova/shutterstock

Adres: 134-136 Wardour Street, Soho, Londen
Openbaar vervoer: Metrostations Tottenham Court Road en Oxford Circus
Openingstijden: Ma-wo 16:00-23:00, do 12:00-23:00, vr 12:00-23:30, za 11:00-23:30, zo 12:00-21:15
Telefoon: +44 20 7851 7051
Internet: www.inamo-restaurant.com
Email: reservations@inamo-restaurant.com
Meer informatie: Bezoek hun tweede locatie in Covent Garden

The Wolseley



The Wolseley is gevestigd in een voormalige autoshowroom op Piccadilly en is een elegant café-restaurant geïnspireerd op de grootse Europese stijl van weleer. Het eten volgt dezelfde klassieke Europese lijn, met favoriete gerechten zoals kalfsholstein en kippensoep met dumplings. Kom langs voor ontbijt, lunch, afternoon tea of diner.

Foto: Chef photography/shutterstock

Adres: 160 Piccadilly, Londen
Openbaar vervoer: Metrostations Green Park en Piccadilly Circus
Openingstijden: Ma-vr 07:00-23:00, za 08:00-23:00, zo 08:00-22:00
Telefoon: +44 20 7499 6996
Internet: www.thewolseley.com
Email: info@thewolseley.com

Restaurant Gordon Ramsay

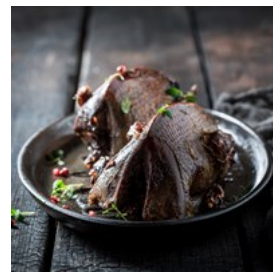


Als de naam alleen al niet verkoopt, zouden de drie Michelin-sterren waarmee Restaurant Gordon Ramsay werd geëerd, dat wel moeten doen. Het restaurant bevindt zich in het welvarende Chelsea en serveert moderne Franse gerechten met zorgvuldig geselecteerde ingrediënten in een elegante, intieme sfeer. Kleed je netjes om je meteen thuis te voelen.

Foto: vichie81/shutterstock

Adres: 68 Royal Hospital Road, Londen
Openbaar vervoer: Metrostations South Kensington en Sloane Square
Openingstijden: Di-za 12:00-14:15 / 18:00-21:15
Telefoon: +44 20 7352 4441
Internet: www.gordonramsayrestaurants.com/restaurant-gordon-ramsay
Email: royalhospitalroad@gordonramsay.com

Dinner by Heston Blumenthal



Restaurant Dinner by Heston Blumenthal staat bekend om zijn inventieve menu van historisch geïnspireerde Britse gerechten. Kies uit gerechten zoals Earl Grey Tea cured Salmon (c.1730), Spiced Pigeon (c.1780) en Topsy Cake (c.1810). Of laat de chef zijn keuze maken door voor het vaste lunchmenu te kiezen of lekker te gaan zitten aan de Chef's Table, die direct

uitkijkt op de speciaal gebouwde showkeuken van het restaurant. Tuinterrastafels zijn perfect voor warmere dagen.

Foto: Shaiith/shutterstock

Adres: 66 Knightsbridge, Londen

Openbaar vervoer: metrostation Knightsbridge

Telefoon: +44 20 7201 3833

Internet: www.dinnerbyheston.com

Email: molon-dinnerhb@mohg.com

Meer informatie: Gelegen in het Mandarin Oriental Hyde Park hotel

Wild Heart



Wild Heart bevindt zich op de begane grond van het stijlvolle Sanctum Soho Hotel en serveert moderne, seizoensgebonden Britse gerechten, van ontbijt tot afternoon tea tot diner. Een bar en een restaurant, het is ook een geweldige plek voor een kop koffie, een avondcocktail of een glas wijn op het overdekte dakterras.

Foto: Shebeko/shutterstock

Adres: 20 Warwick Street, Soho, Londen

Openbaar vervoer: De metrostations Oxford Circus en Piccadilly Circus

Telefoon: +44 20 7292 6100

Internet: www.sanctumsoho.com/restaurant

Email: info@sanctumsoho.com

Meer informatie: Gelegen in het Sanctum Soho Hotel

Poppies Fish & Chips



Ben je op de terugweg van Camden Market en wil je stoppen voor een maaltijd? Bij Poppies kun je het traditionele gerecht van de Britse

arbeidersklasse proeven zoals het hoort. Waarom zou je er niet gaan zitten voor een lekkere portie

smakelijke kabeljauw met een portie knapperige en luchtige frietjes, compleet met tartaarsaus en een schijfje citroen erbij. Poppies is ingericht in de stijl van Londen uit de jaren 40 en staat bekend als één van de beste fish & chips in de hoofdstad. Naast het filiaal in Camden vind je er nog twee in Spitalfields en Soho.

Foto: from my point of view/shutterstock

Adres: 30 Hawley Crescent, Londen

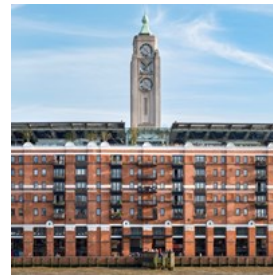
Openbaar vervoer: Metrostation Camden Town

Openingstijden: Zo-wo 11:00-22:00, do-za 11:00-23:00

Telefoon: +44 020 7267 0440

Internet: www.poppiesfishandchips.co.uk

Restaurant, bar en brasserie OXO Tower



Dineer in echte Britse stijl met een prachtig verhoogd uitzicht over de rivier de Theems.

Restaurant, bar en brasserie OXO Tower is

een geweldige plek voor een romantische maaltijd, vooral in combinatie met een informele wandeling langs de South Bank voor en na de maaltijd. Reserveer van tevoren om er zeker van te zijn dat je buiten op het terras een tafel krijgt en geniet van het tafereel met St Paul's Cathedral op de achtergrond. Je kunt ook genieten van live jazz in de brasserie.

Foto: Kamira/shutterstock

Adres: Barge House Street, Oxo Tower Wharf, South Bank, Londen

Openbaar vervoer: Metrostation Blackfriars

Telefoon: +44 20 7803 3888

Internet: www.harveynichols.com/restaurant/the-oxo-tower

Email: oxo.reservations@harveynichols.com

Mexicaans restaurant & tequilabar Mestizo



Het kleurrijke en gastvrije mexicaanse restaurant en tequilabar Mestizo serveert traditionele Mexicaanse gerechten van hoge

kwaliteit met een verfijnd tintje. Beneden van het rustgevend restaurant vind je ook een stijlvolle tequilabar waar cocktails, tequila en 'antojitos' (Mexicaanse tapas) worden geserveerd.

Foto: Sofia Felguerez/shutterstock

Adres: 103 Hampstead Road, Londen

Openbaar vervoer: Metrostations Euston Square en Warren Street

Openingstijden: Ma-za 12:00-22:00, zo 12:00-16:00 / 17:00-22:00

Telefoon: +44 20 7387 4064

Internet: www.mestizomx.com

Email: eat@mestizomx.com

Gaucha Piccadilly



Het blitse Piccadilly-filiaal van het Argentijnse restaurant Gaucha strekt zich uit over vier verdiepingen. Naast het hoofdrestaurant bevindt

zich de wijnboetiek Cavas De Gaucha, een wijnbar op de begane grond en een eetzaal op de bovenste verdieping. Steaks staan natuurlijk hoog op het menu, maar er zijn ook veel andere gerechten om te proberen, van Ecuatoriaanse ceviche tot Scamorza en aardappelravioli.

Foto: hlphoto/shutterstock

Adres: 25 Swallow Street, Londen

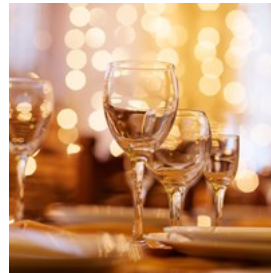
Openbaar vervoer: Metrostations Piccadilly Circus en Green Park

Openingstijden: Zo-do 12:00-23:00, vr-zo 11:30-23:00

Telefoon: +44 20 7734 4040

Internet: www.gauchorestaurants.com/restaurants/piccadilly

Sketch



Sketch is een excentrieke, originele en elegante locatie aan Regent Street, opgericht door de Franse meesterkok Pierre

Gagnaire en restaurateur Mazouz. De unieke roze ruimte bestaat uit vijf eetruimtes: de Parlour patisserie en het restaurant, The Glade bar, The Gallery brasserie, de eetzaal Lecture Room & Library met twee Michelinsterren en The East Bar.

Foto: My Good Images/shutterstock

Adres: 9 Conduit Street, Mayfair, Londen

Openbaar vervoer: Metrostations Oxford Circus en Piccadilly Circus

Telefoon: +44 20 7659 4500

Internet: www.sketch.london

Email: info@sketch.london

Masala Zone Covent Garden



Het Covent Garden-filiaal van Masala Zone is kleurrijk versierd met Indiase volkskunst en collages van vuurwerklabellen. Het is

ook net zo warm en gastvrij als de andere restaurants in deze groeiende keten. Het menu is geïnspireerd op Indiase straatgerechten en huisgemaakte gerechten, met Indiase grills en regionale curry's en Thaise schalen in tapasstijl.

Foto: Sahil Rattanaphas/shutterstock

Adres: 48 Floral Street, Covent Garden, Londen

Telefoon: +44 20 7379 0101

Internet: www.masalazone.com/locations/covent-garden

Meer informatie: De Masala Zone-keten heeft 4 locaties in Londen

Sarastro



Sarastro staat bekend om zijn flamboyante interieur: deels toneeldecor, deels oude curiosseriewinkel. Als knipoog naar de

nabijgelegen West End-theaters is de eetzaal voorzien van operaboxen, weelderige fluwelen tafelkleden en gezellige hokjes. Het menu is mediterraan en er vinden regelmatig livenesshows plaats, met live opera op zondag en maandag, swing en Motown op donderdag en Latijnse ritmes op vrijdag.

Foto: Jocelyn Erskine-Kellie/pexels

Adres: 126 Drury Lane, Londen

Openbaar vervoer: Metrostations Covent Garden, Holborn en Temple

Openingstijden: Ma-vr 15:00-22:30, za 12:00-23:00, zo 12:00-22:30

Telefoon: +44 20 7836 0101

Internet: www.sarastro-restaurant.com

Email: info@sarastro-restaurant.com

The Blues Kitchen – Shoreditch



The Blues Kitchen is een gerenommeerd restaurant voor livemuziek en hamburgers in het trendy East End van Londen.

Kom langs voor een lunch, brunch, diner of een avondje cocktails aan de bar terwijl je op bijna elke dag van de week geniet van de blues- en soulacts. Neem een hap van de grote brisket burger, deel de tacosalade met garnalen of geniet van de szechuan-kippenvleugels met romige mangodip. En vergeet niet om bij de maaltijd een heerlijk bijgerecht met uienringen en friet te kiezen.

Foto: zYGONEMA/shutterstock

Adres: 134-146 Curtain Road, Shoreditch, Londen

Openingstijden: Ma-wo 12:00-24:00, do 12:00-01:00, vr 12:00-02:30, za 10:00-03:00, zo 10:00-23:30

Telefoon: +44 020 7729 7216

Internet: www.theblueskitchen.com

Meer informatie: Als je niet in Shoreditch bent, kun je altijd terecht bij hun even aantrekkelijke filialen in Camden of Brixton.

Duke of Cambridge



De Duke of Cambridge is de eerste en enige Britse pub die door de Soil Association als biologisch is gecertificeerd. Het menu in de gastropub in

Islington biedt niet verwonderlijk een uitstekend aanbod aan heerlijke biologische gerechten en dranken, en verandert dagelijks afhankelijk van de seizoensgebonden gerechten die beschikbaar zijn.

Foto: Magdanatka/shutterstock

Adres: 30 St Peters Street, Islington, Londen

Openbaar vervoer: Metrostation Angel

Openingstijden: Di-za 12:00-22:00, zo 12:00-18:00

Telefoon: +44 20 7359 3066

Internet: www.dukeorganic.co.uk

Email: duke@dukeorganic.co.uk

Hide



Hide werd slechts 5 maanden na de opening onderscheiden met een Michelin-ster en is het resultaat van een ambitieuze samenwerking

tussen de veelgeprezen chef-kok Ollie Dabbous en Hedonism Wines. Het restaurant op de begane grond biedt betaalbare lunches (de prijzen zijn niet laag, maar geschikt voor het niveau), terwijl het gastronomische restaurant "Above" indruk heeft gemaakt met zijn verfijnde gerechten en extravagante presentatie.

Het interieur is duidelijk geïnspireerd op Green Park aan de overkant.

Foto: Vershinin89/shutterstock
Adres: 85 Piccadilly, Mayfair, Londen
Telefoon: +44 20 3146 8666
Internet: www.hide.co.uk

Brick Lane



Brick Lane is het hart van de Bengaalse gemeenschap in Londen. Verkeersborden zijn hier zowel in het Engels als in het Bengaals, en de

restaurants zijn authentiek en pretentieloos. Enkele iconische restaurants zoals Bengal Village, Aladin, Smokestack, Hawkmoor en All Star Lanes zijn hier te vinden. Beigel Bake, waar je een traditionele bagel in joodse stijl met gezouten rundvlees of gerookte zalm kunt krijgen, is een absolute aanrader.

Foto: Alena Veasey/shutterstock
Internet: www.visitbricklane.org

TOP 9 AFTERNOON TEAS



Pandora Pictures/shutterstock

Fijne vingersandwiches, verleidelijke cakes, potten dampende thee, scones met een vleugje jam en room. Met zoveel heerlijke ingrediënten is het geen wonder dat de traditionele afternoon

tea nog steeds zo populair is als altijd. Er zijn tot op de dag van vandaag veel tophotels, restaurants en cafés die afternoon tea serveren in Londen, en er zijn veel soorten beschikbaar. Van klassieke afternoon tea tot caloriearme alternatieven en zelfs een afternoon tea voor heren.

De afternoon tea is een vrij elegante aangelegenheid, dus verspil de kans niet om iets deftigs aan te trekken en je zult je meteen thuis voelen. De etablissementen in onze lijst met de meest opvallende afternoon teas hebben allemaal kledingvoorschriften.

Afternoon Tea in The Ritz



Afternoon tea in The Ritz is een Londense instelling. Het is zelfs zo populair dat je minimaal vier weken van tevoren moet boeken. Er zijn elke

dag in totaal vijf theesessies in de middag om aan de vraag te voldoen en ze vinden allemaal plaats in de prachtige Palm Court van het gebouw. Als je eenmaal goed zit, kun je genieten van één van de vier opties voor afternoon tea en kiezen uit 17 verschillende soorten losbladige thee terwijl je luistert naar de pianist of harpiste die zachtjes op de achtergrond speelt.

Foto: Pandora Pictures/shutterstock
Adres: 150 Piccadilly, West End
Openbaar vervoer: Metrostation Green Park
Openingstijden: Dagelijks geserveerd om 11:30, 13:30, 15:30, 17:30 & 19:30
Telefoon: +44 20 7300 2345
Internet: www.theritzlondon.com
Email: enquire@theritzlondon.com
Meer informatie: In het Ritz Hotel

Afternoon Tea bij Fortnum & Mason



In 2012 werd de onlangs hernoemde Diamond Jubilee Tea Salon van Fortnum & Mason officieel geopend door koningin Elizabeth, de hertogin van Cornwall en de hertogin van Cambridge. Tegenwoordig is een afternoon tea of high tea in de theesalon een behoorlijk koninklijke aangelegenheid. Een selectie taarten en gebak van de Coronation Cake Carriage, zalmblini's en menu's met thee en gebak zijn allemaal beschikbaar.

Foto: petereleven/shutterstock

Adres: 181 Piccadilly, West End

Openbaar vervoer: Metrostations Green Park en Piccadilly Circus

Openingstijden: Ma-za 10:00-20:00, zo 11:30-18:00

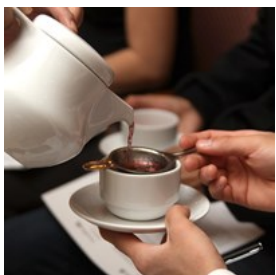
Telefoon: +44 20 7734 8040

Internet: www.fortnumandmason.com

Email: reservations@fortnumandmason.co.uk

Meer informatie: De Diamond Jubilee Tea Salon bevindt zich op de vierde verdieping van Fortnum & Mason

Afternoon Tea in Brown's Hotel



Afternoon tea in Brown's Hotel wordt geserveerd in de gezellige, tijdloze setting van de English Tea Room, compleet met houten lambrisering, open haarden en originele kunst. Geniet van een selectie zoete en hartige snacks en geniet van een kopje thee uit Brown's unieke Prestige Seasonal Tea Library, allemaal op het geluid van de Baby Grand Piano. En laat je bord bijvullen zonder extra kosten.

Foto: Maximum Exposure PR/shutterstock

Adres: Albemarle Street, Mayfair, Londen

Openbaar vervoer: Metrostations Green Park en Piccadilly Circus

Telefoon: +44 20 7493 6020

Internet: www.roccofortehotels.com

Email: tea.browns@roccofortehotels.com

Meer informatie: In Brown's Hotel

Afternoon Tea in Hotel Café Royal



Dames en heren, pak je beste jasje, want voor een afternoon tea in Hotel Café Royal moet je gepast gekleed zijn. En niet voor niets. Doordeweeks wordt er thee gedronken in het uitstekende restaurant Ten Room, terwijl weekendboekingen worden geserveerd in de glamoureuze Oscar Wilde Lounge, zo genoemd omdat de man zelf een vaste klant was. Deze ervaring is niet standaard. Er zijn heerlijke verrassingen bij elke ronde.

Foto: Magdanatka/shutterstock

Adres: 68 Regent Street, Piccadilly Circus, Londen

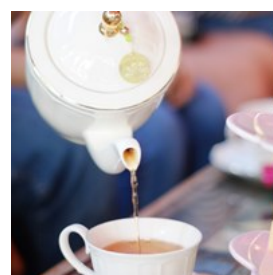
Openbaar vervoer: Metrostation Piccadilly Circus

Telefoon: +44 20 7406 3310

Internet: www.hotelcaferoyal.com/afternoon-tea

Email: restaurants@hotelcaferoyal.com

Afternoon Tea in The Dorchester



Afternoon tea wordt vijf keer per dag geserveerd in The Dorchester aan de tijdloze Promenade en in de elegante Spatisserie. Kies uit Vintage Afternoon Tea on The Balcony, de Dorchester Afternoon Tea, Champagne Afternoon Tea of de hapklare Spatisserie Afternoon Tea. Speciale seizoenstheeën zijn ook beschikbaar op verschillende momenten van het jaar.

Foto: heygigpic/shutterstock

Adres: Park Lane, Londen

Openbaar vervoer: Metrostations Hyde Park Corner en Green Park

Telefoon: +44 20 7629 8888

Internet: www.dorchestercollection.com/en/london/the-dorchester/restaurants-bars/#afternoon-tea
Email: restaurants.tdl@dorchestercollection.com

Afternoon Tea in de Royal Albert Hall



Elke muziek liefhebber wil een afternoon tea boeken in de Royal Albert Hall.

Deze iconische locatie in Londen heeft door de jaren heen talloze

memorabele concerten georganiseerd en is de thuisbasis van de jaarlijkse BBC Proms. Middagthee wordt van woensdag tot zondag geserveerd in het eigen Verdi Restaurant van de locatie. Twinings-thee wordt geserveerd naast zoete lekkernijen en vingersandwiches. Als je een stijlvollere upgrade wilt, kun je altijd een glas Moët & Chandon champagne bestellen.

Foto: T photography/shutterstock

Adres: Kensington Gore, Zuid-Kensington, Londen
Openbaar vervoer: Metrostations Gloucester Road & South Kensington
Telefoon: +44 20 7589 8212
Internet:
www.royalalberthall.com/tickets/events/afternoon-tea
Email: food@royalalberthall.com

Afternoon Tea in Roseate House



Ben je van plan om Hyde Park en Kensington Gardens te bezoeken? Wil je de grachten rond Little Venice en Paddington verkennen? Neem even

de tijd om uit te rusten en een afternoon tea te drinken in het luxe Roseate House London (voorheen bekend als Royal Park Hotel). Verwen je smaakpapillen en probeer de verse rozijnenscones met clotted cream uit Devonshire, de citroenposset, de worteltaart, de Victoria-spons en de speciale losbladige thee.

Foto: jreika/shutterstock

Adres: 3-5 Westbourne Terrace, Paddington, Londen
Openbaar vervoer: Metrostations Lancaster Gate en Paddington
Telefoon: +44 20 7479 6600
Internet: www.roseatehotels.com/london/roseatehouse
Email: info@theroyalpark.com

Afternoon Tea in The Goring



Leef je koninklijke fantasieën uit met een afternoon tea in The Goring, op slechts een steenworp afstand van Buckingham Palace. Dit hotel perfectioneert al meer dan een eeuw de kunst van de afternoon tea. Het werd zelfs bekroond met de Top London Afternoon Tea Award van de British Tea Guild Council. De vijfsterrenervaring omvat de mogelijkheid om thee te drinken op het terras met uitzicht op The Goring Gardens.

Foto: Teerapong Tanpanit/shutterstock

Adres: Beeston Place, Victoria, Londen
Openbaar vervoer: Metrostation Victoria
Telefoon: +44 20 7396 9000
Internet: www.thegoring.com
Email: afternoontea@thegoring.com

Afternoon Tea in The Rubens in het Palace Hotel



The Rubens in het Palace Hotel biedt een typisch Engelse afternoon tea met uitzicht op de Royal Mews van Buckingham Palace. Dit elegante viersterrenhotel serveert geurige traditionele Engelse thee, aangevuld met delicate vingersandwiches en diverse zoete lekkernijen.

Foto: Sebastian Coman Photography/unsplash
Adres: 39 Buckingham Palace Road, Londen

Openingstijden: Ma-vr & zo 12:00-17:00, za 12:00-18:00
Telefoon: +44 207 834 6600
Internet:
www.rubenshotel.com/dining-and-drinks/afternoon-tea

BARS & NACHTLEVEN



glazok90/shutterstock

Het nachtleven van Londen is één van de meest levendige en gevarieerde ter wereld, met alles van megaclubs tot livemuziek, en van trendy bars tot traditionele Britse pubs.

Plekken in het centrum van Londen, zoals Soho en Leicester Square, trekken de meeste avonden van de week bezoekers. Maar als het de meer trendy locaties zijn waar je geïnteresseerd in bent, probeer dan kijken zoals Hoxton en Shoreditch in Oost-Londen, of Brixton en Clapham in Zuid-Londen.

Ministry of Sound



Het Ministry of Sound, omgebouwd van een oud busstation in de jaren 90, is een legendarische plek in de Londense clubscene en het is ook een internationaal merk. De club ligt dicht bij Elephant and Castle, ten zuiden van Waterloo, en beschikt over vijf kamers, vier bars, een vip lounge, een binnenplaats en wat naar verluidt het beste geluidssysteem ter wereld is.

Foto: Anthony Mooney/shutterstock
Adres: 103 Gaunt Street, Elephant & Castle, Londen
Openbaar vervoer: Metrostation Elephant & Castle
Openingstijden: Vr 22:30-06:00, za 23:00-06:00. Laatste toegang om 04:00
Telefoon: +44 20 7740 8600
Internet: www.ministryofsound.com
Email: info@ministryofsound.com

Vaulty Towers



Vaulty Towers wordt gerund door de creatieve geesten achter The Vaults en is een bar die perfect de grillige essentie van de experimentele kunsttuimte eronder weergeeft. Het zit boordevol curiosa zoals een overdreven hoge barkruk of een tafel vermomd als een geheime boomhut. Ook op de drankenkaart staat eigenzinnigheid centraal: negroni's worden van de tap geserveerd en alles wat ze doen heeft een echt creatief tintje, tot aan een geïmproviseerd spinnewiel om te bepalen welke drank je kiest, als je daar zin in hebt.

Foto: Xavier Lorenzo/shutterstock
Adres: 34 Lower Marsh, Bishop's, Londen
Openingstijden: Zo-wo 12:00-23:00, do-za 12:00-00:00
Telefoon: +44 20 7928 9042
Internet: www.vaultytowers.london
Meer informatie: Vaulty Towers is een locatie zonder contant geld.

Marksman Public House



Marksman Public House is een bekroond etablissement in het bloeiende East End van Londen met een vernieuwde 150 jaar oude pub, onmiskenbaar modern maar toch vol geschiedenis, en een eetzaal op de bovenverdieping waar je volledig kunt

verwachten dat je één van de beste zondagse braadstukken van de stad geserveerd krijgt.

Foto: Monkey Business Images/shutterstock

Adres: 254 Hackney Road, Londen

Openingstijden: Wo & do 16:00-00:00, vr 12:00-01:00, za 11:00-01:00, zo 12:00-23:00

Internet: www.marksmanpublichouse.com

Email: bookings@marksmanpublichouse.com

Mayor of Scaredy Cat Town



Toegegeven, het concept van “insiders-only” speakeasy is verre van nieuw, maar we denken dat deze kleine plek de moeite van het bezoeken

waard is. Het geeft niet alleen voldoening om ergens in het geheim te zijn, de burgemeester van Scaredy Cat Town zorgt voor een verfrissend gezonde dosis ironie, die tot uiting komt in de “regels van betrokkenheid” (zoals punt 2 luidt: “De stad is Scaredy Cat Town, niet Cool Cats Town, de burgemeester eist de hoogste normen voor zelfspot”), en serveert ondertussen een grote selectie aan inventieve cocktails en hapjes; er is ook een weekendbrunch voor £39.

Om hier te komen, ga je naar binnen via The Breakfast Club (Spitalfields) en ga je rechtstreeks naar de Smeg-koelkast. Haal het niet in je hoofd om op dezelfde manier te vertrekken als je binnenkwam, anders zou je hun dekmantel verraden: er is een aparte uitgang via het toilet.

Foto: Maksym Fesenko/shutterstock

Adres: 12-16 Artillery Lane, Spitalfields, Londen

Openingstijden: Ma-wo 17:00-23:30, do & vr 17:00-00:00, za 12:00-00:00, zo 12:00-22:00

Telefoon: +44 20 7078 9639

Internet: www.themayorofscaredycattown.com

The Four Quarters



The Four Quarters is een bar zonder franjes in Peckham met een grote nostalgische factor boordevol retro arcadegames. Elke game kost slechts 25 pence om te spelen, dus je kunt van ze allemaal genieten, plus geweldige vegetarische en veganistische gerechten.

Foto: Atmosphere1/shutterstock

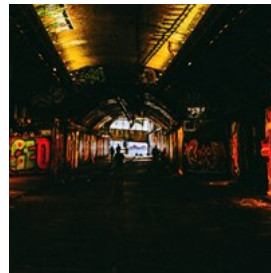
Adres: 187 Rye Lane, Peckham, Londen

Openingstijden: Ma 17:30-23:00, di & wo 17:30-01:00, do 17:30-01:30, vr 17:00-02:00, za 13:00-02:00, zo 15:30-23:00

Telefoon: +44 7943 366 002

Internet: www.fourquartersbar.co.uk

The Vaults



Diep onder de grond (onder het station Waterloo in Londen) bevinden zich The Vaults: een unieke locatie voor experimentele kunst in al zijn vormen. Hun agenda wordt regelmatig bijgewerkt en aangezien iedereen een ruimte kan huren om een evenement te organiseren (alle kamers zijn te huur), is de selectie naar verwachting zowel eigenzinnig als robuust.

Foto: Artiom Vallat/unsplash

Adres: Leake Street, Bishop's ward, Londen

Openbaar vervoer: Metrostation Waterloo via exit twee

Telefoon: +44 20 7401 9603

Internet: www.thevaults.london

Soho



De energieke straten van Soho zijn de populairste bestemming voor het nachtleven. De buurt heeft nog steeds een ietwat gewaagde sfeer

met bars, cafés en restaurants die zich richten op hippe groepen internationale creatievelingen. Soho staat ook bekend als het centrum van de LGBTQA+-gemeenschap, dus mis alle plekken voor homo- en lesbische feestjes in de omgeving niet.

Soho is een absolute aanrader, omdat het zo veelzijdig is. De straten Dean, Frith, Beak en Old Compton zijn de hele dag door levendig en de Ronnie Scott's Jazz Club is hier te vinden. Shaftesbury Avenue trekt theaterbezoekers aan, en de straten Carnaby, Oxford en Regent en het iconische warenhuis Liberty's zijn er voor al jouw winkelbehoeften. Muziekwinkels, kleine cafés en leuke bakkerijen zijn op elke hoek!

Foto: Shuttered by LM/shutterstock

Adres: Soho, West End, Londen

Openbaar vervoer: Oxford Circus, Tottenham Court Road of Piccadilly Circus metrostation

Internet: www.thisissoho.co.uk

The Argyll Arms



The Argyll Arms staat bekend om zijn echte ales, traditionele pubmaaltijden en prachtige Victoriaanse inrichting met

mahoniehouten lambrisering. Het is een stukje oud Londen in het bruisende winkelgebied van Oxford Street. De monumentale pub werd voltooid in 1742 en is vernoemd naar de tweede hertog van Argyll en het gerucht gaat dat een

geheime tunnel ooit de pub verbond met het landhuis van de hertog.

Foto: Ground Picture/shutterstock

Adres: 18 Argyll Street, Londen

Openbaar vervoer: Metrostation Oxford Circus

Openingstijden: Dagelijks 12:00-22:00

Telefoon: +44 20 7734 6117

Internet: www.nicholsonspubs.co.uk/restaurants/london/thea-ryllarmsoxfordcircuslondon

The Top Secret Comedy Club



Zoals de naam al doet vermoeden, is de Top Secret Comedy Club misschien wel het best bewaarde geheim van Londen als het gaat om

comedy-entertainment. Maar pas op, het is onwaarschijnlijk dat dit lang zo zal blijven! Elke avond van de week delen verschillende bekende en opkomende komieken de grappen, de kwinklagen en de humor uit. Tegen ongelooflijk betaalbare prijzen kun je de avond doorbrengen (met slechts een pond of twee) op één van de meest interessante comedylocaties van de stad.

Foto: aerogondo2/shutterstock

Adres: 170 Drury Lane, Londen

Openingstijden: Ma-vr 18:00-23:00, za 14:00-23:00, zo 14:00-22:30

Telefoon: +44 7956 539 784

Tickets: Prijzen variëren afhankelijk van het evenement.

Soms is de toegang gratis

Internet: www.thetopsecretcomedyclub.co.uk

Ronnie Scott's Jazz Club



Ronnie Scott's Jazz Club is misschien wel de meest iconische jazzlocatie van de hoofdstad. Het is sinds 1959 actief en heeft het genoegegen gehad om

enkele van 's werelds meest gerenommeerde

muzikanten te ontvangen. Of het nu gaat om de wekelijkse jamsessies in de cocktailbar op de bovenverdieping of om één van de beste livebands die in de hoofdclub spelen, je zult gegarandeerd genieten van de avond in stijl op één van de coolste en meest stijlvolle plekken in Londen.

Foto: Freedom Studio/shutterstock

Adres: 47 Frith Street, Soho, Londen

Openingstijden: Dagelijks geopend. Zie website voor de exacte openingstijden

Telefoon: +44 20 7439 0747

Tickets: Prijzen variëren afhankelijk van het evenement.

Internet: www.ronniescotts.co.uk

Meer informatie: Het wordt sterk aanbevolen om van tevoren een plek te reserveren

De King's Head Theatre Pub



Een goedkoper en authentieker alternatief voor de glamour van het Londense West End vind je verborgen boven of beneden in veel pubs in de hoofdstad. De King's Head in Islington was de eerste theaterpub die werd geopend sinds de tijd van Shakespeare. En als je bereid bent om een avond het stadscentrum te verlaten, kun je in de King's Head terecht voor theater, musicals en stand-up comedy. Hier begonnen een handvol wereldberoemde acteurs voordat ze beroemd werden en waar menig succesvolle West End-productie werd geboren. Zorg ervoor dat je de shows op hun website bekijkt en kijk of er iets voor jou uitblinkt voordat je tickets boekt.

Foto: Shymanska Yunnona/shutterstock

Adres: 115 Upper Street, Islington, Londen

Openingstijden: Dagelijks 12:00-23:00. Keuken open tot 21:00

Telefoon: +44 0207 226 8561

Tickets: Prijzen variëren afhankelijk van het evenement

Internet: www.kingsheadtheatrepub.co.uk

Email: kingsheadtheatre@youngs.co.uk

The Atlas Pub



The Atlas Pub is een warme en ontspannen locatie, waar je stijlvolle houten lambrisering, verse bloemen en een stenen open haard vindt.

Het biedt ook een uitstekende selectie wijnen en bieren, een menu vol heerlijke en diverse gerechten en is de locatie van de populaire wijnworkshops van The London Wine Academy.

Foto: marino bocelli/shutterstock

Adres: 16 Seagrave Road, Fulham, Londen

Openbaar vervoer: Station West Brompton

Openingstijden: Ma-vr 16:00-23:00, za 12:00-23:00, zo 12:00-22:30

Telefoon: +44 20 7385 9129

Internet: www.theatlaspub.co.uk

Email: reservations@theatlaspub.com

Gordon's Wine Bar



Gordon's wordt beschouwd als de oudste wijnbar van Londen, opgericht in 1890, en is een heerlijk sfeervolle locatie die aanvoelt als

iets uit een ander tijdperk. Deze kelderbar bij kaarslicht serveert een breed scala aan wijnen, sherry's en port van het vat, evenals grote, stevige maaltijden. Het is altijd druk, je wordt aangeraden om rond 16:00 aan te komen als je een tafel wil.

Foto: Igor Normann/shutterstock

Adres: 47 Villiers Street, Londen

Openbaar vervoer: Metrostations Charing Cross en Embankment

Openingstijden: Ma-za 11:00-23:00, zo 12:00-22:00

Telefoon: +44 20 7930 1408

Internet: www.gordonswinebar.com

Email: info@gordonswinebar.com

The Roxy



Onder de drukke straten van West End in Londen ligt de informele kelderbar The Roxy. The Roxy is populair bij iedereen, van studenten

tot de arbeiders die hier komen na het werk, en organiseert zes wekelijkse clubavonden met populaire, elektronische en alternatieve muziek. Happy hour begint om 17:00 en eindigt om 20:30.

Foto: Jacob Lund/shutterstock

Adres: 3-5 Rathbone Place Marylebone, Londen

Openbaar vervoer: Tottenham Court Road metrostation

Openingstijden: Ma 22:00-03:00, di-do 17:00-03:00, vr & za 17:00-03:30, zo gesloten

Telefoon: +44 20 7255 1098

Internet: www.theroxy.co.uk

Email: info@theroxy.co.uk

The Prince Alfred



Prince Alfred werd opgericht in 1863 en heeft veel van zijn historische kenmerken behouden, waaronder de originele Victoriaanse

snugs, elk met een eigen deur naar de straat en van elkaar gescheiden door een houten scheidingswand met een kleine toegangsdeur. De PA, zoals het lokaal bekend is, serveert ook eten in de aangrenzende eetzaal van Formosa en ligt dicht bij de pittoreske waterkant van Little Venice.

Foto: Shebeko/shutterstock

Adres: 5a Formosa Street, Londen

Openbaar vervoer: Metrostation Warwick Avenue

Openingstijden: Ma-vr 12:00-23:00, za 10:00-23:00, zo 12:00-22:30

Telefoon: +44 20 7286 3287

Internet: www.theprincealfred.com

Email: princealfred@youngs.co.uk

The Hippodrome Casino



Net als Leicester Square, waar het zich bevindt, heeft het Hippodrome Casino met vijf verdiepingen een blitse en levendige sfeer. Naast

de speelruimtes zijn er liveshows, zes bars, een restaurant, twee lounges en een rokers- en sigarenbar in de buitenlucht. Het hart van dit alles is de Heliot bar op het balkon op de eerste verdieping, waar klassieke cocktails met een Hippodrome-twist worden geserveerd.

Foto: AS Inc/shutterstock

Adres: Leicester Square, Londen

Openbaar vervoer: Metrostation Leicester Square

Openingstijden: 24/7

Telefoon: +44 207 769 8888

Internet: www.hippodromecasino.com

Email: info@hippodromecasino.com

WINKELLEN



Maridav/Shutterstock

Winkelen in Londen is één van de meest populaire bezigheden voor zowel bezoekers als de lokale bevolking. En dat is geen wonder, gezien het enorme aanbod aan winkelbestemmingen in de hoofdstad, van luxe boetieks en grote warenhuizen tot levendige

markten en vintage pop-ups.

Het is belangrijk om het juiste winkelgebied voor jou te vinden, of het nu gaat om de felle lichten en grote merken van West End, de eigenzinnige en waanzinnige mode van Camden of de slimme pakken in Savile Row. Hier zijn slechts enkele van de beste winkelbestemmingen van Londen die zeker een bezoek waard zijn.

Oxford Street



Oxford Street is de ultieme winkelbestemming in Londen, boordevol high street fashion, internationale merken, technologie, homewear en nog veel meer. Geen wonder dat de straten altijd druk zijn met winkelend publiek met volle tassen! Favoriete bestemmingen zijn onder meer een enorme vestiging van Topshop, plus iconische warenhuizen zoals Selfridges, John Lewis, House of Fraser en Marks & Spencer.

Foto: alice-photo/Shutterstock
Adres: Oxford Street, Londen
Openbaar vervoer: Metrostations Oxford Circus, Tottenham Court Road, Bond Street en Marble Arch
Internet: www.oxfordstreet.co.uk

Selfridges



De vlaggenschipwinkel van Selfridge in Londen is één van de beste warenhuizen ter wereld. Het bestaat uit zes verdiepingen vol fantastische mode, pop-up concessies, elektrische gadgets, stijlvolle woonaccessoires en lekker eten. Maar het is veel meer dan alleen een winkelbestemming. Het is ook een sociaal

centrum met evenementen, bars, restaurants, cafés, kunsttentoonstellingen en af en toe een feest op het dak.

Foto: inavanhateren/Shutterstock
Adres: 400 Oxford Street, Londen
Openbaar vervoer: Metrostations Bond Street en Marble Arch
Openingstijden: Ma–za 10:00–21:00, zo 11:30–18:00
Telefoon: +44 207 160 6222
Internet: www.selfridges.com
Email: customerservices@selfridges.com

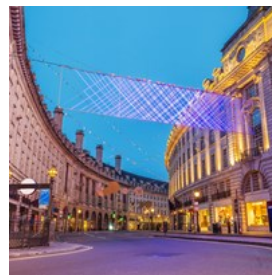
Portobello Road Market



Ga op een zaterdag naar Notting Hill, wanneer de Portobello Road Market (door sommigen uitgeroepen tot “de beroemdste markt ter wereld”) in volle gang is. De markt staat bekend om zijn antiek en verzamelobjecten, maar er is een grote verscheidenheid die nog verder gaat, van tweedehands kleding tot groenten en fruit en straatvoedsel. De markt sluit op zondag, maar winkels en restaurants zijn meestal alle dagen van de week geopend.

Foto: Alexey Fedorenko/Shutterstock
Adres: Portobello Road, Londen
Internet: www.portobelloroad.co.uk/the-market

Regent Street



Met zijn prachtige gebogen gevels, monumentale architectuur en elegante hotels is Regent Street zowel een culturele bestemming als een winkelhotspot. Topmerken zoals Liberty, Apple en Hamleys komen hier samen, naast de grootste Burberry winkel ter wereld.

Foto: ZGPhotography/Shutterstock

Adres: Regent Street, Londen

Openbaar vervoer: Metrostations Oxford Circus en Piccadilly Circus

Internet: www.regentstretonline.com

Email: info@regentstretonline.com

Liberty



Liberty is direct te herkennen aan de iconische Mock-Tudor-gevel en is een luxueus designimperium vlak bij Regent Street. Het opende zijn deuren voor het eerst in 1875 en werd later door Oscar Wilde uitgeroepen tot "de uitverkoren badplaats van de artistieke shopper". Tegenwoordig is het vooral bekend om zijn uitgebreide stofpatronen, eersteklas mode, sieraden, schoonheid, meubels, speelgoed, oosterse tapijten en nog veel meer.

Foto: Clare Louise Jackson/shutterstock

Adres: Regent Street, Londen

Openbaar vervoer: Metrostation Oxford Circus

Openingstijden: Ma-za 10:00-20:00, zo 12:00-18:00

Telefoon: +44 20 3893 3062

Internet: www.liberty.co.uk

Email: customerservices@libertylondon.com

Meer informatie: De hoofdingang bevindt zich aan Great Marlborough Street

Camden Lock Market



De Camden Lock Market, gelegen naast het pittoreske kanaal, is een must als je van eigenzinnige, alternatieve en unieke geschenken, mode en handwerk houdt. De bruisende markt, die bestaat uit een mix van winkels en kraampjes, trekt al sinds 1972 veel bezoekers. Als je toch in de buurt bent, bezoek dan zeker de nabijgelegen Stables Market en Camden Market

(voorheen Buck Street Market).

Foto: Steve Barker/unsplash

Adres: 54-56 Camden Lock Place, Chalk Farm Road, Londen

Openbaar vervoer: Metrostations Camden Town en Chalk Farm

Openingstijden: Dagelijks 10:00-18:00

Telefoon: +44 20 3763 9900

Internet: www.camdenmarket.com

Email: info@camdenmarket.com

Covent Garden & Seven Dials



Covent Garden is beroemd om zijn straatentertainment en overdekte markten: Apple Market, Jubilee Market en East Colonnade

Market. Alles, van kunst en kunstnijverheid van Britse makelij tot sieraden en antiek, is hier te vinden. Het gebied heeft ook veel permanente winkels. Van de immer populaire Disney Store tot reisboekwinkel Stanfords. Vlakbij liggen nog twee unieke winkelbestemmingen in Londen, Neal Street en het 'dorp' Seven Dials in Covent Garden, een kleine verzameling straten vol modeboetieks, vintagewinkels, juweliers en designmeubelwinkels.

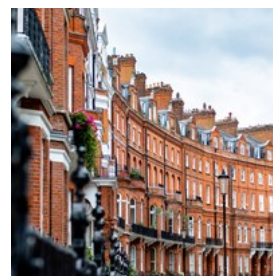
Foto: David Sury/unsplash.com

Adres: Covent Garden, Londen

Openbaar vervoer: Metrostation Covent Garden

Internet: www.coventgarden.london

Knightsbridge



Knightsbridge en de omliggende gebieden van Chelsea en South Kensington staan bekend om hun hoogwaardige mode en prestigieuze

merken. Op Sloane Street vind je Prada, Gucci, Giorgio Armani, Dolce et Gabbana, Fendi en nog

veel meer toplabels. De weg kruist in het noorden Brompton Road, de thuisbasis van onder meer Harrods en Harvey Nichols, en in het zuiden King's Road, waar punk- en andere tegencultuurbewegingen floreerden in de jaren 60. Tegenwoordig vind je hier een winkel van Vivienne Westwood en een warenhuis van Peter Jones.

Foto: William Barton/Shutterstock

Adres: Knightsbridge, Londen

Openbaar vervoer: Metrostations Knightsbridge, Sloane Square en South Kensington

Internet: www.knightsbridge-estate.com

Harrods



Harrods, beroemd over de hele wereld, is een goudgroen baken in de Londense winkelscene. In de prachtige winkel vind je alles, van

huishoudelijke artikelen en keukenbenodigdheden tot boeken en schoonheidsproducten. Maar de meeste mensen kiezen voor de cadeaus van het merk Harrods, de modegangen en de eetzaal, een sierlijke schat aan delicatessen en zoete lekkernijen voor fijnproevers.

Foto: Luis Coronel/unsplash.com

Adres: 87-135 Brompton Road, Knightsbridge

Openbaar vervoer: Metrostation Knightsbridge

Openingstijden: Ma-do 11:00-19:00, vr-za 11:00-20:00, zo 11:30-18:00

Telefoon: +44 20 7730 1234

Internet: www.harrods.com

Email: help@harrods.com

Borough Market



De Londense Borough Market is vanzelfsprekend populair, de markt wint immers al sinds de 12e eeuw aan kracht. Maar wie vroeg

komt lunchen, kan profiteren van het ruime aanbod van straatvoedsel van over de hele wereld in Londen, gevolgd door een wandeling door de kraampjes waar lokale producten worden verkocht.

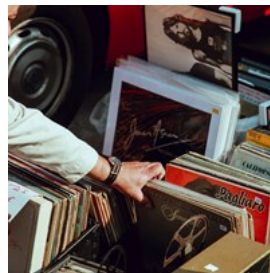
Foto: I Wei Huang/shutterstock

Adres: 8 Southwark Street, Londen

Openingstijden: Ma-do 10:00-17:00, vr 10:00-18:00, za 08:00-17:00, zo 10:00-14:00

Internet: boroughmarket.org.uk

Greenwich Market



Greenwich Market zit boordevol unieke kunst en kunstnijverheid en is de plek voor eenmalige, unieke geschenken en souvenirs. Bekijk

handgemaakte sieraden, natuurlijke schoonheidsproducten, kinderspeelgoed of antiek. Je zult zeker elke dag iets nieuws vinden. Er zijn ook permanente winkels die kunst, kleding en accessoires verkopen, plus een goed aanbod aan eetskraampjes waar heerlijke gerechten uit de hele wereld worden geserveerd.

Foto: Clem Onojeghuo/unsplash.com

Adres: Greenwich High Road, Londen

Openbaar vervoer: Stations Cutty Sark en Greenwich

Openingstijden: Dagelijks 10:00-17:30

Telefoon: +44 020 8269 5096

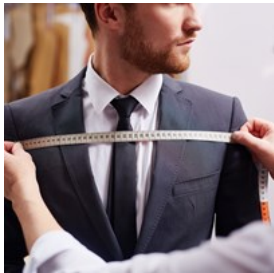
Tickets: Gratis toegang

Internet: www.greenwichmarketlondon.com

Email: hello@greenwichmarketlondon.com

Meer informatie: De markt is ook toegankelijk via College Approach

Savile Row



Savile Row, een straat in Mayfair, staat al sinds 1803 synoniem voor traditioneel maatwerk. Het blijft een belangrijke speler in de Londense

modewereld dankzij vooruitstrevende ontwerpers zoals Richard James en Ozwald Boateng. Ga voor overhemden, stropdassen, hoeden en andere accessoires naar de nabijgelegen Jermyn Street.

Foto: Pressmaster/Shutterstock
Adres: Saville Row, Mayfair, Londen

Mayfair



Mayfair is de thuisbasis van enkele van 's werelds meest prestigieuze merken en luxe hotels en is de meest exclusieve winkelbestemming van

Londen. Langs Mount Street vind je veel luxe mode- en beautymerken, kunst- en antiekhandelaren en toprestaurants. Andere winkelbewoners van Mayfair zijn Marc Jacobs, Christian Louboutin, Jenny Packham, Balenciaga, Purdey en William & Son.

Foto: Alexey Fedorenko/Shutterstock
Adres: Mayfair, Londen
Openbaar vervoer: Metrostations Bond Street, Marble Arch en Green Park

Westfield London



Westfield London is een supergrote winkel- en vrijetijdsbestemming in de wijk Shepherd's Bush in West-Londen. In dit prachtig ontworpen

winkelcentrum vind je meer dan 265 luxe winkels en winkelstraten, van Debenhams tot Dior (gelegen in het luxe merkgebied The Village). Er zijn ook tal van restaurants en bars om bij te tanken langs het Southern Terrace, plus een bioscoop met 14 zalen, een fitnessruimte, een spa, een bibliotheek en een uitgebreid programma met speciale evenementen in het centrale Atrium.

Foto: Ground Picture/Shutterstock
Adres: Ariel Way, Londen
Openbaar vervoer: Metrostations Shepherd's Bush en Wood Lane
Openingstijden: Ma-za 10:00-21:00, zo 12:00-18:00
Telefoon: +44 203 371 2300

Westfield Stratford City



Westfield Stratford City, het zusterwinkelcentrum van het baanbrekende Westfield London, heeft Oost-Londen nieuw leven ingeblazen met zijn

geweldige merken, toprestaurants en uitgaansgelegenheden. Verken 250 winkels en 70 eetgelegenheden, kijk een film in de bioscoop, breng tijd door met vrienden op de bowlingbaan van All Star Lanes en beproef jouw geluk in het grand casino. Terwijl je daar bent, kun je uitkijken voor een fantastisch uitzicht over het prachtige Queen Elizabeth Olympic Park in de buurt.

Foto: Monkey Business Images/Shutterstock
Adres: Montfichet Road, Queen Elizabeth Olympic Park, Londen
Openbaar vervoer: Metrostation Stratford
Openingstijden: Ma-za 10:00-21:00, zo 12:00-18:00
Telefoon: +44 208 221 7300

Harvey Nichols Knightsbridge



Harvey Nichols, of Harvey Nicks zoals het lokaal bekend is, is een favoriet onder Londense fashionista's. De belangrijkste winkel in

Knightsbridge werd geopend in de jaren 1880 en beschikt tegenwoordig over maar liefst acht verdiepingen aan mode-, beauty- en lifestylecollecties. De vijfde verdieping is bestemd voor het stijlvolle restaurant, café en bar Fifth Floor, plus een voedselmarkt en een wijnwinkel.

Foto: David Lezcano/unsplash.com

Adres: 109-125 Knightsbridge, Londen

Openbaar vervoer: Metrostations Knightsbridge en Hyde Park Corner

Openingstijden: Ma-za 10:00-20:00, zo 11:30-18:00

Telefoon: +44 20 7235 5000

Internet: www.harveynichols.com/store/knightsbridge

Email: contact.knightsbridge@harveynichols.com

TOERISTISCHE INFORMATIE



ESB Professional/Shutterstock

Paspoort & visum



Voor reizen naar het VK hebben burgers van de EU, EER en Zwitserland (behalve Ierse burgers) een Electronic Travel Authorisation (ETA)

nodig. Degenen die van plan zijn langer dan zes maanden in het VK te werken of te studeren, moeten echter het juiste visum aanvragen. Bovendien kunnen inwoners van negen andere landen — waaronder Australië, Canada, Hong Kong, Japan, Maleisië, Nieuw-Zeeland, Singapore, Zuid-Korea en de Verenigde Staten — ook tot zes maanden zonder visum het VK bezoeken, maar zij hebben nog steeds een ETA nodig. Voor een vlotte reis is het raadzaam de website van de Britse overheid te raadplegen voor specifieke visumvereisten of -regels.

Foto: maramade/shutterstock

Internet: www.gov.uk/uk-border-control

Beste tijd om te bezoeken



Londen heeft een mild klimaat en kan dus op elk moment van het jaar bezocht worden. Er moet echter met een aantal zaken rekening worden

gehouden. De meeste koninklijke paleizen en residenties, zoals de State Rooms in Buckingham Palace, zijn alleen open voor het publiek tijdens de zomermaanden. Veel van de belangrijkste festivals van de stad, zoals het British Summer Time Music Festival, vinden in deze periode ook plaats. Eind juni tot half juli vinden ook enkele van de beste uitverkoopplaatsen in winkels in de hoofdstad.

De lente is ook een goed seizoen om te bezoeken,

aangezien het weer over het algemeen goed is en het vinden van accommodatie zowel makkelijker als goedkoper is (het hoogseizoen in Londen betekent veel toeristen). En als je je niet al te veel zorgen maakt over het grijze weer, dan kan het laagseizoen (januari en februari) ook een goede optie zijn, wanneer er minder toeristen zijn en de prijzen lager zijn.

Foto: Daniil Korbut/unsplash

London Heathrow Airport (LHR)



London Heathrow Airport is één van de drukste luchthavens ter wereld, met vijf terminals. Er zijn verschillende manieren om van Heathrow Airport naar jouw bestemming te reizen.

De goedkoopste en meest veelzijdige manier om van en naar het stadscentrum naar Heathrow te reizen is met de metro. De snelste manier is de speciale luchthaventrein, de Heathrow Express, die er slechts 15 minuten over doet van Heathrow naar Paddington Station en elke 15 minuten rijdt.

Foto: John Cameron/unsplash

Adres: Heathrow Airport, Hounslow, Middlesex

Openbaar vervoer: Treinstation London Heathrow Airport

Telefoon: +44 844 335 1801

Internet: www.heathrow.com

London Gatwick Airport (LGW)



London Gatwick Airport is de tweede grootste luchthaven in het VK (Heathrow Airport is de grootste), met twee terminals: Noord en Zuid.

De snelste route van de luchthaven naar het

centrum van Londen is via de Gatwick Express, met treinen die elke 15 minuten vertrekken. De rechtstreekse reis naar Victoria Station duurt 30 minuten. Bekijk de reisplanner op de officiële website om te zien welke van de vele vervoersopties het beste bij je past.

Foto: holakarlos/unsplash

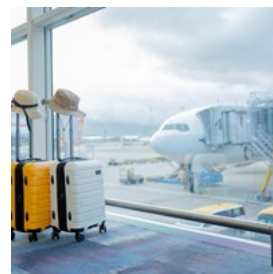
Adres: Gatwick Airport, West Sussex

Openbaar vervoer: Treinstation London Gatwick Airport

Telefoon: +44 844 892 0322

Internet: www.gatwickairport.com

London Stansted Airport (STN)



London Stansted Airport is de derde drukste luchthaven in het VK. Veel goedkope luchtvaartmaatschappijen die naar Europa en het Middellandse Zeegebied vliegen, vliegen vanaf hier.

Met de Stansted Express kun je Liverpool Street station in 47 minuten bereiken. Treinen rijden elke 15 minuten.

Je kunt de volledige actuele lijst met transportmogelijkheden bekijken op de officiële website

Foto: Kingmaya Studio/Shutterstock

Adres: Stansted Airport, Essex CM24 1RW

Openbaar vervoer: Treinstation Stansted Airport

Telefoon: +44 808 169 7030

Internet: www.stanstedairport.com

London Luton Airport (LTN)



London Luton Airport ligt slechts 56 km ten noordwesten van het centrum van Londen en is een populaire plek voor goedkope

luchtvaartmaatschappijen.

Een reguliere shuttlebus vervoert passagiers van de luchthaven naar het dichtstbijzijnde station, Luton Airport Parkway, wat ongeveer 10 minuten duurt. Vanaf het station kun je een East Midlands Trains of First Capital Connect nemen naar het centrum van Londen, die tussen de 21 en 25 minuten duurt. Andere opties zijn de easyBus express service, de Green Line 757 busdienst naar Victoria Coach Station of Terravision bussen naar Victoria Coach Station. Elke vervoersdienst stopt onderweg op verschillende bestemmingen. Een taxirit met een meter van of naar het centrum van Londen kost ongeveer £80.

Foto: Terence Burke/unsplash

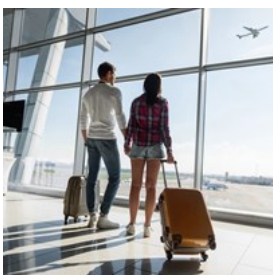
Adres: London Luton Airport, Luton, Bedfordshire

Openbaar vervoer: Luton Airport Parkway

Telefoon: +44 1582 405 100

Internet: www.london-luton.co.uk

Luchthaven – London City (LCY)



London City Airport is een luchthaven met slechts één start- en landingsbaan, 9,5 km ten oosten van het centrum van Londen en biedt

voornamelijk korte- en zakenvluchten.

De luchthaven ligt aan de Docklands Light Railway, die aansluit op het Londense metronetwerk in Canning Town, Stratford en

Bank, en dezelfde prijsstructuur hanteert. Er rijden ook bussen naar de luchthaven, met nummers 473 en 474 die een verbinding bieden naar andere bestemmingen in Oost-Londen. Je kunt ook een taxi nemen vanaf de taxistandplaats buiten de luchthaven.

Foto: Olena Yakobchuk/Shutterstock

Adres: London City Airport, Hartmann Road, Londen

Openbaar vervoer: DLR-station London City Airport

Telefoon: +44 20 7646 0000

Internet: www.londoncityairport.com

Openbaar vervoer – Bus



Het Londense busnetwerk strekt zich uit over de hele hoofdstad en biedt een frequente en toegankelijke service. Als je een Oyster Card

gebruikt, kost een enkele reis £1,55. Het enige wat je hoeft te doen is 'aantikken' als je in de bus stapt. En vergeet niet dat er een dagelijkse limiet van £4,65 geldt als je alleen bus- en tramdiensten gebruikt. Buspassen voor zeven dagen, een maand en een jaar zijn ook beschikbaar. Contant geld wordt niet langer geaccepteerd in bussen en trams. Je kunt mogelijk betalen door op jouw contactloze bankbetaalkaart te tikken.

Om je een weg te banen op het netwerk kun je een busgids voor het centrum van Londen ophalen bij reisinformatiecentra op grotere metrostations of de online reisplanner van Transport for London gebruiken. Er rijdt een beperkt aantal nachtbussen gedurende de nacht en in de vroege uurtjes van de ochtend. De meeste routes tot laat op de avond stoppen op Trafalgar Square. Er zijn verschillende concessies beschikbaar voor kinderen, studenten, ouderen en gehandicapte reizigers.

Foto: Thomas Konings/unsplash
Telefoon: +44 343 222 1234
Internet: www.tfl.gov.uk
Meer informatie: tfl.gov.uk/fares/free-and-discounted-travel

Openbaar vervoer – De metro



Er zijn 11 metro- of metrolijnen naar Groot-Londen, die op verschillende punten aansluiten op de Docklands Light Railway (DLR) en het lokale spoornetwerk. De metro rijdt meestal van 05:00 tot middernacht van maandag tot zaterdag, met een beperkte service op zondag. Plan je route door bij elk metrostation een gratis metrokaart op te halen of door de online reisplanner van Transport for London te gebruiken. De tarieven variëren afhankelijk van de zes reiszones van Londen waar je doorheen reist, hoewel ze met een Oyster Card aanzienlijk goedkoper zijn dan wanneer je losse papieren tickets haalt. Er zijn verschillende concessies beschikbaar voor kinderen, studenten, ouderen en gehandicapte reizigers.

Foto: Will H McMahan/unsplash
Telefoon: +44 343 222 1234
Internet: www.tfl.gov.uk

Openbaar vervoer – Docklands Light Railway



De Docklands Light Railway (DLR) bedient Oost-Londen en is verbonden met het metronetwerk van Bank, Tower Gateway (Tower Hill), Shadwell, Stratford, Bow, Heron Quays, Canning Town en Canary Wharf. Het is ook verbonden met de kabelbaan van Emirates Air Line in Royal Victoria. De tarieven zijn hetzelfde als op de metro en de DLR rijdt van 05:30 tot

00:30 van maandag tot zaterdag en van 07:00 tot 23:30 op zondag. Zowel houders van een Oyster-kaart als een Travelcard kunnen de DLR gebruiken.

Foto: William Perugini/Shutterstock
Telefoon: +44 343 222 1234
Internet: www.tfl.gov.uk

Openbaar vervoer – Thames River Bus



Reis met gemak langs de Theems aan boord van een rivierbus. Er zijn zes verschillende routes die allemaal stoppen op bestemmingen langs de rivieroever tussen Putney en Woolwich Arsenal. Populaire diensten zijn onder meer de Thames Clippers-route tussen Hilton London Docklands Riverside en Canary Wharf, de Tate-to-Tate boottocht tussen Tate Britain en Tate Modern, en de reis tussen London Eye en Greenwich Village. Afhankelijk van de service kun je je ticket kopen voor het instappen of aan boord. Er zijn kortingen beschikbaar bij het gebruik van Travelcards en Oysterkaarten.

Foto: María Is/Unsplash
Telefoon: +44 343 222 1234
Internet: www.tfl.gov.uk/modes/river/about-river-bus

Openbaar vervoer – Lokale treinen



Naast de metro heeft Londen zijn eigen lokale treinnetwerk, dat op veel punten op de metro aansluit. De belangrijkste treinmaatschappijen die Londen bedienen zijn Silverlink, First Capital Connect, Southeastern Railway, Southern Railway, London Overground en Greater Anglia. Deze lokale lijnen zijn op hun beurt verbonden

met het nationale spoorwegnet en de Eurostar. Je kunt je Oysterkaart gebruiken in alle treinen die binnen zones 1-9 rijden, met uitzondering van Heathrow Express en enkele andere geselecteerde diensten. Er zijn ook verschillende treinkaarten beschikbaar, waarmee ze kortingsstarieven krijgen voor hun houders.

Foto: Roman Fox/unsplash
Telefoon: +44 343 222 1234
Internet: www.tfl.gov.uk/maps/track

Openbaar vervoer – Trams



Het Londense tramnetwerk, Tramlink, werd geïntroduceerd in het jaar 2000 en rijdt in specifieke delen van Zuid-Londen. Tussen

Wimbledon, Croydon, Beckenham en New Addington. Van maandag tot zaterdag rijden er overdag ongeveer elke zeven minuten trams naar New Addington en elke 10 minuten naar Wimbledon, Elmers End en Beckenham Junction. Als je een Oyster Card gebruikt, kost een enkele reis £1,75. Het enige wat je hoeft te doen is 'aantikken' als je in de tram stapt. En vergeet niet dat er een dagelijkse limiet van £5,70 geldt als je alleen bus- en tramdiensten gebruikt. Buspassen voor zeven dagen, een maand en een jaar zijn ook beschikbaar. Contant geld wordt niet langer geaccepteerd in bussen en trams. Je kunt mogelijk betalen door op jouw contactloze bankbetaalkaart te tikken.

Foto: William Perugini/Shutterstock
Telefoon: +44 343 222 1234
Internet: www.tfl.gov.uk

Openbaar vervoer – Fietsverhuurregeling

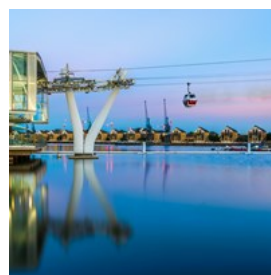


Spring op een 'Boris-fiets' en rijd door Londen met behulp van het openbare deelfietsprogramma van de stad. Vernoemd naar de voormalige

burgemeester van Londen, Boris Johnson, kunnen de populaire rode fietsen worden opgehaald bij meer dan 550 fietsdockingstations in Londen, wat betekent dat je er nooit ver vandaan bent. Nadat je je inschrijfgeld hebt betaald (vanaf £2), kun je een fiets huren voor een dag. De fietsen zijn de eerste 30 minuten gratis te gebruiken, waarna de prijs elke extra 30 minuten met £2 stijgt. Als je klaar bent met je reis, breng je de fiets gewoon terug naar het dichtstbijzijnde dockingstation. Je kunt erachter komen waar dat is met de Santander Cycles-app.

Foto: Gonzalo Facello/unsplash
Telefoon: +44 343 222 6666
Internet: www.tfl.gov.uk/modes/cycling/santander-cycles

Openbaar vervoer – IFS Cloud Cable Car



Steek in stijl de Theems over aan boord van de IFS Cloud Cable Car, de Londense kabelbaan die Greenwich Peninsula en de Royal Docks met

elkaar verbindt. Het brengt je niet alleen in minder dan 10 minuten over de rivier, maar biedt ook een fantastisch uitzicht over Londen en de Theems.

Het tarief is £4 met een Oysterkaart of contactloze kaart. Er zijn ook instapkaarten voor meerdere reizen (£17 voor 10 enkele reizen) en pakketten voor privécabines beschikbaar.

Na 19:00 rijdt de lijn op halve snelheid, zodat je

meer tijd hebt om van het uitzicht te genieten en te ontspannen.

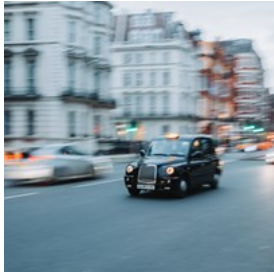
Foto: I Wei Huang/Shutterstock

Adres: Emirates Greenwich Peninsula, Greenwich, Londen

Telefoon: +44 343 222 1234

Internet: tfl.gov.uk/modes/london-cable-car

Taxi



Een ritje in één van de iconische zwarte taxi's van Londen zorgt voor een zeer comfortabele en ruime rit. Bel een taxi op straat of neem er één bij

een taxistandplaats. Je rit wordt berekend op basis van een meter, met een minimumtarief van £3,20. Maar pas op, want de prijs kan behoorlijk snel stijgen en de wegen in het centrum van Londen staan vaak vol met auto's. Londen heeft ook veel privévoertuigen te huur, evenals minicabs: deze hebben geen meter, dus controleer het tarief bij het boeken. Download de gratis CabWise-app van Transport for London om een lokaal, gerenommeerd bedrijf te vinden of bekijk de Hailo-app om een zwarte taxi in de buurt te vinden.

De rideshare-apps van Uber, Bolt, Ola, Via, Wheely, xooox, Free Now, Gett en Addison Lee zijn allemaal actief in Londen.

Foto: Bruno Martins/unsplash

Telefoon: +44 343 222 4000

Internet: www.tfl.gov.uk/modes/taxis-and-minicabs/taxi-fares

Post



Postzegels zijn overal in Londen verkrijgbaar bij postkantoren, krantenwinkels en supermarkten. Om een pakketje of kleine

souvenirs te verzenden, ga naar een postkantoor. Je kunt het dichtstbijzijnde filiaal vinden op hun officiële website. Postkantoren zijn over het algemeen geopend van maandag tot vrijdag van 09:00 tot 17:30 en op zaterdag van 09:00 tot 12:30.

Foto: Lina Kivaka/pexels

Internet: www.postoffice.co.uk

Apotheken



Of je nu medicijnen zonder recept wil kopen of een recept moet afhalen, er zijn genoeg apotheken in de hele hoofdstad. Boots en

Superdrug zijn twee grote drogisterijketens. Je vindt ook farmaceutische producten in enkele van de grotere supermarktfilialen.

Foto: Vladislav Bychkov/unsplash

Adres: Boots London Piccadilly Circus, 44-46 Regent St, Londen

Openbaar vervoer: Metrostation Piccadilly Circus

Openingstijden: Ma-do 08:00-23:00, vr 08:00-00:00, za 09:00-00:00, zo 12:00-18:00

Telefoon: +44 207 7346 126

Internet:

www.boots.com/stores/1000-london-piccadilly-circus-w1b-5ra

Telefoon



De internationale belcode voor het VK is +44 of 0044, wat de eerste 'nul' van het telefoonnummer vervangt. Als je bijvoorbeeld vanuit het buitenland naar het nummer 020 7946 0000 wilt bellen, kies je +44 20 7946 0000.

De netnummers voor Londen zijn (020) 7, (020) 8 en (020) 3. Als je een Londens nummer belt vanaf een andere vaste lijn in Groot-Londen, hoef je niet eerst '020' te kiezen, maar de rest van het nummer dat begint met 7, 8 of 3.

Foto: cottonbro/pexels

Elektriciteit



Elektrische apparaten worden op het Britse elektriciteitsnet aangesloten via een driepolige stekker, bekend als stekker type

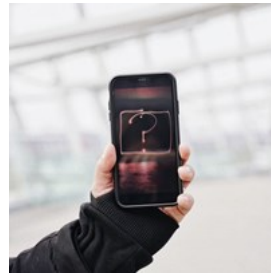
G. De stopcontacten zijn voorzien van aan-/uitschakelaars, anders dan in veel andere landen.

De gemiddelde spanning van een stopcontact in het VK is 230 v of iets hoger, dus controleer de spanning van jouw apparaat voordat je het aansluit. Spanningsadapters en -omvormers zijn verkrijgbaar op luchthavens in Londen en in winkelketens zoals Argos of Curry's.

Stopcontacten zijn beschikbaar in veel coffeeshops met wifi en in sommige bovengrondse treinen. Moet je je telefoon opladen? Download de 'find-a-chargebox' iPhone app om de dichtstbijzijnde ChargeBox te vinden.

Foto: Idyshah/pixabay

Veelgestelde vragen over Londen (FAQ's)



FAQ — Wat is de beste manier om Londen te verkennen? Londen is een zeer goed begaanbare stad en de meeste inwoners zijn afhankelijk

van het openbaar vervoer om zich te verplaatsen. Als toerist heb je veel meer te zien als je bovengronds reist, dus overweeg om juist daarom bussen en trams in plaats van de metro te kiezen. Londen vanaf de rivier zien is een geweldige kans om de geografie van de stad te begrijpen en even weg te zijn van de drukte. Vergeet niet om comfortabele wandelschoenen mee te nemen, regenbescherming en vergeet zonnebrandcrème niet. Een Oysterkaart is je beste hulpmiddel om afstanden in deze enorme stad te verkleinen, dus koop er zo snel mogelijk een.

— Hoeveel dagen in Londen zijn genoeg?

Hoewel je de meeste van de belangrijkste bucketlist-bezienswaardigheden in Londen in een paar dagen kunt zien, is een verblijf van minstens 3-4 dagen in Londen de beste manier om deze ongelooflijk diverse stad recht te doen. Je hebt genoeg tijd om kennis te maken met de stad en verder te gaan dan de meest voor de hand liggende bezienswaardigheid. Maak een dag vrij om iets te doen dat aansluit bij jou en jouw interesses in het bijzonder.

— Waar kan ik een Oyster Card krijgen?

Een Oyster card is een essentieel hulpmiddel voor elke Londenaar. Je kunt er een kopen bij de Oyster-tickethaltes in veel krantenwinkels, bij

alle Tube-, London Overground-, de meeste TfL Rail- en sommige DLR-stations. Bezoekerscentra verkopen ze ook. De Oysterkaart zelf kost £5 en je kunt hem overal opladen waar je ze kunt kopen, plus via de TfL Oyster en de contactloze app.

— Wat is de fooiencultuur in Londen?

Het is gebruikelijk om 10-15% van de rekening achter te laten als je uit eten gaat. Veel restaurants brengen een servicetoeslag van 12,5% in rekening, vooral als je met een grote groep uit eten gaat. Controleer je factuur als je niet twee keer een fooi wilt geven. Je kunt ook vragen om verwijdering van de servicekosten als je van mening bent dat de service volledig onaanvaardbaar is.

— Is Londen een veilige stad?

Zoals de meeste grote steden heeft Londen een hoger misdaadcijfer. Volgens de Economists Safe Cities Index is Londen de 15e veiligste stad ter wereld (gekoppeld aan San Francisco).

— Is het veilig om 's avonds door Londen te lopen?

De straten van Londen zijn 's avonds over het algemeen veilig, maar vergeet niet dat het openbaar vervoer niet de hele nacht rijdt. Je moet mogelijk een heel lange wandeling naar jouw hotel maken of een mogelijk dure taxirit maken.

— Wat is de beste plek om te verblijven in Londen?

Londen heeft veel buurten om uit te kiezen, dus besteed wat tijd aan onderzoek naar welke

karakteristieken ze allemaal hebben. De prijs is natuurlijk een andere belangrijke overweging.

Brixton is een geweldige woonwijk, bekend om zijn diversiteit, winkels en straatmarkten. Best hip, maar dat betekent ook dat het lawaaiig kan worden. Mayfair ligt direct naast Hyde Park. Parkeer hier voor oude Britse architectuur en leuke boetiekjes. De prijzen zijn wat hoog en Mayfair heeft niet de beste luchthavenverbindingen. Shoreditch is een hipsterparadijs met een uitstekende coffeeshopcultuur, ideaal voor digitale nomaden. Shoreditch is echter niet de meest chique buurt. Bijna alle wijken in Londen zijn erg veilig, dus maak daar niet je grootste zorg van. Uitgaansgebieden zoals Camden, West End en Deptford kunnen 's avonds wat rumoerig en luidruchtig zijn, maar je zit wel midden in de actie.

— Is Londen echt altijd regenachtig en grijs?

Mensen hebben de neiging om te overdrijven. Londen heeft wel degelijk mooi weer, met volle dagen op zonnige dagen. De beste tijd voor een bezoek om drukte te vermijden en droog te blijven, is de vroege zomer of vroege herfst. Neem een jas mee voor de nachten, zelfs in de zomer.

— Wat moet ik meenemen voor mijn reis naar Londen?

Londen is geweldig om te winkelen, dus maak je niet al te veel zorgen dat je thuis dingen vergeet. Om comfortabel te blijven, heb je zeker een paar goede wandelschoenen nodig. Een waterafstotende jas kan ook geen kwaad. En neem je favoriete uitgaansoutfit mee voor het weekend!

Foto: Olena Bohovyk/pexels

Aantal inwoners

9,4 miljoen (2022)

Valuta

Britse pond of pond sterling, £1 = 100 pence

Openingstijden

De gebruikelijke openingstijden zijn van maandag tot zaterdag van 09:00 tot 17:30. Veel winkels blijven open tot 18:00, sommige tot 19:00 of zelfs 20:00 één keer per week, meestal op woensdag of donderdag. Grotere winkels zijn op zondag vaak geopend van 10:00 tot 18:00.

Internet

www.cityoflondon.gov.uk/things-to-do/city-information-centre

Kranten

The Times – www.thetimes.co.uk

The Telegraph – www.telegraph.co.uk

The Guardian – www.theguardian.com

Daily Mail – www.dailymail.co.uk

The Independent – www.independent.co.uk

London Evening Standard – www.standard.co.uk

Alarmnummers

999 of 112

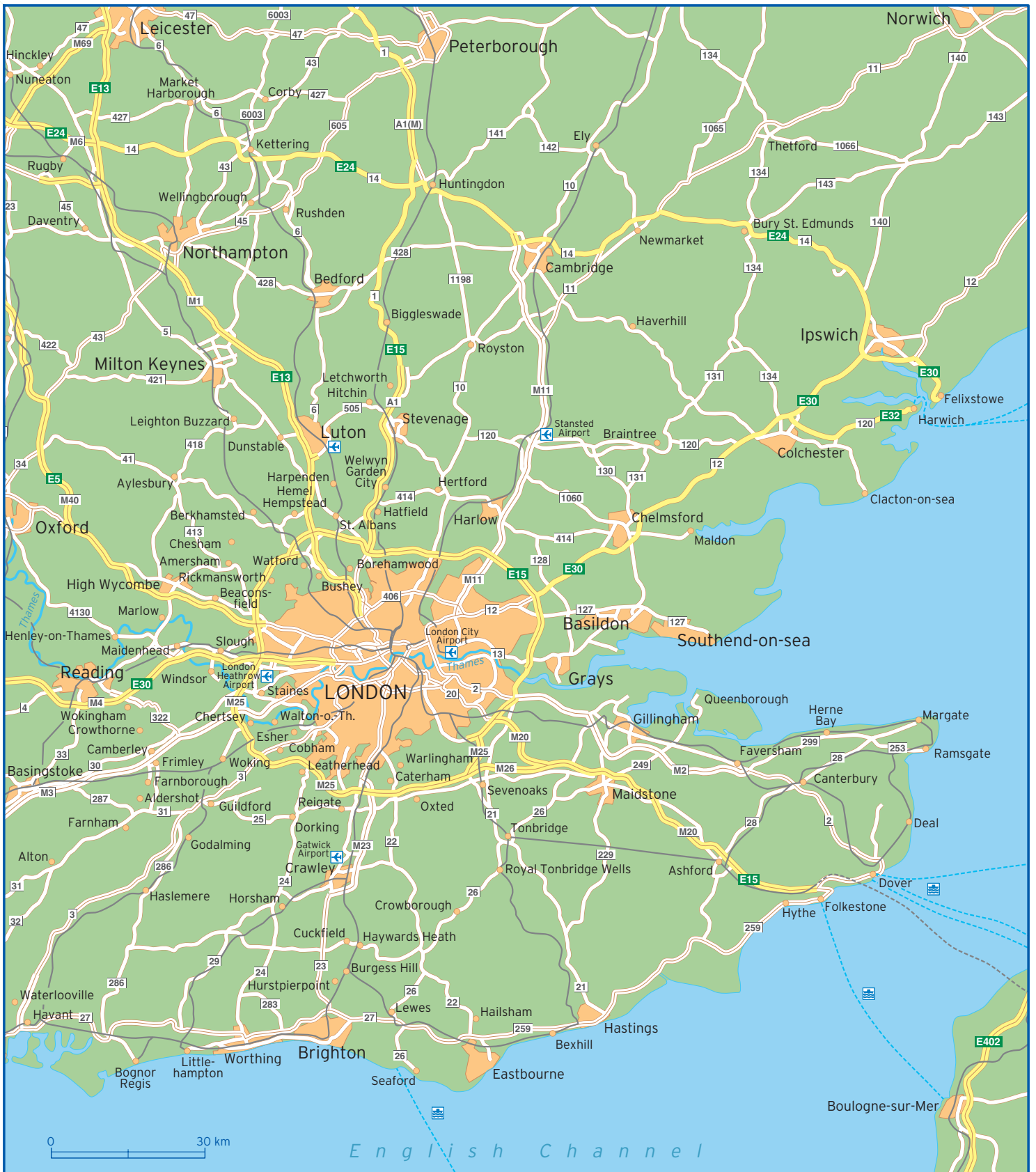
Toeristeninformatie

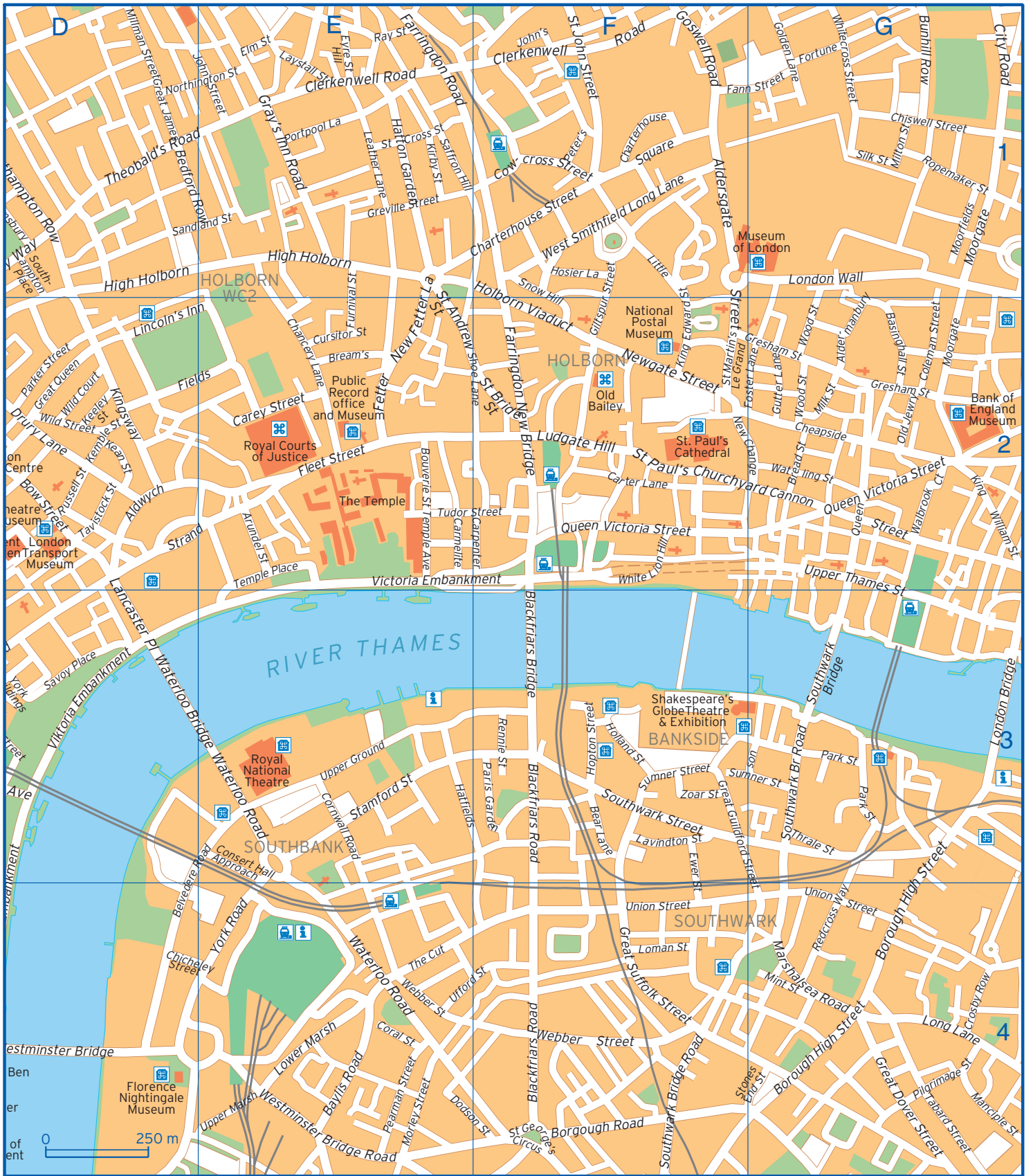
City of London Information Centre

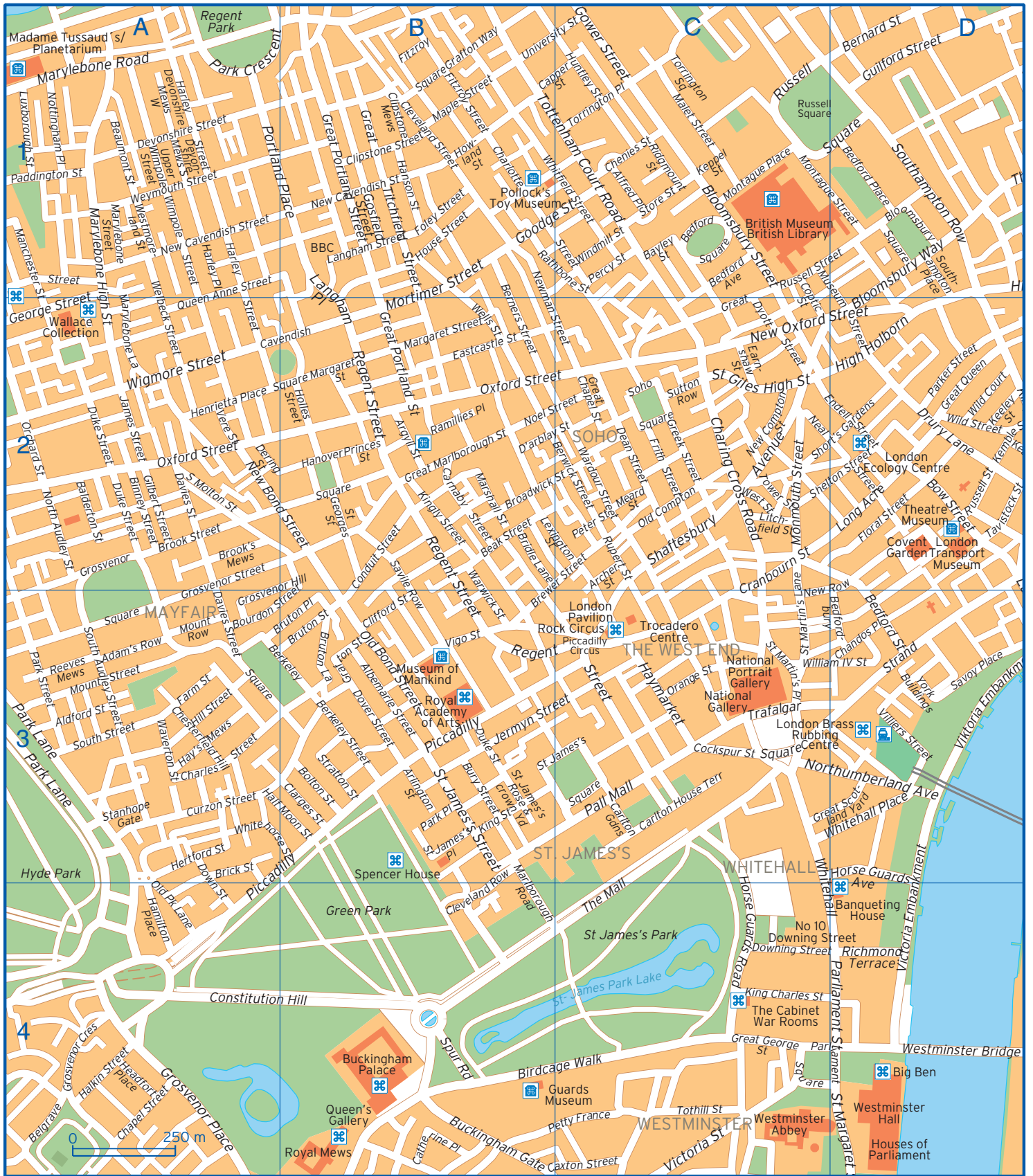
St Paul's Churchyard, Londen

+44 20 7332 3456

Geopend ma–za 09:30–17:30, zo 10:00–16:00







Adam's Row	A3	Broadwick Street	B2 C2	Cranbourn Street	C2 C3
Albemarle Street	B3	Brook Street	A2	Crosby Row	G4
Aldermanbury	G2	Brook's Mews	A2	Cursitor Street	E2
Aldersgate Street	F1	Bruton Lane	B3	Curzon Street	A3
Aldford Street	A3	Bruton Place	A3 B3	Davies Street	A2 A3
Aldwych	D2	Bruton Street	B3	Dean Street	C2
Alfred Place	C1	Buckingham Gate	B4	Dering Street	A2
Archer Street	C2	Bunhill Row	G1	Devonshire Mews South	A1
Argyll Street	B2	Bury Street	B3	Devonshire Mews West	A1
Arlington Street	B3	Cannon Street	G2	Devonshire Street	A1
Arundel Street	E2	Capper Street	B1 C1	Dodson Street	E4 F4
Balderton Street	A2	Carey Street	E2	Doughty Street	D1
Bayley Street	C1	Carlton Gardens	C3	Dover Street	B3
Baylis Road	E4	Carlton House Terrace	C3	Down Street	A3 A4
Beak Street	B2	Carmelite Street	E2	Downing Street	C4
Bear Lane	F3	Carnaby Street	B2	Drury Lane	D2
Beaumont Street	A1	Carter Lane	F2	Drury Lane	D2
Bedford Ave	C1	Catherine Place	B4	Duke Street	A2 B3
Bedford Place	D1	Cavendish Square	A2 B2	D'arblay Street	B2 C2
Bedford Row	D1 E1	Caxton Street	B4 C4	Earnshaw Street	C2
Bedford Square	C1	Chancery Lane	E2	Eastcastle Street	B2
Bedford Street	D3	Chandos Place	D3	Elm Street	E1
Bedfordbury	D3	Chapel Street	A4	Emerson Street	G3
Belgrave Square	A4	Charing Cross Road	C2	Endell Street	C2 D2
Belvedere Road	D4 E3	Charles Street	A3	Ewer Street	F3 F4
Berkeley Square	A3 B3	Charlotte Street	B1	Eyre Street Hill	E1
Berkeley Street	B3	Charterhouse Square	F1	Fann Street	F1 G1
Bernard Street	D1	Charterhouse Street	E1 F1	Farm Street	A3
Berners Street	B1 B2	Chenies Street	C1	Farringdon New Bridge	F2
Berwick Street	B2 C2	Chesterfield Hill	A3	Farringdon Road	E1
Binney Street	A2	Chicheley Street	D4 E4	Fetter Lane	E2
Birdcage Walk	B4 C4	Chiswell Street	G1	Fitzroy Square	B1
Blackfriars Bridge	F2 F3	City Road	G1	Fitzroy Street	B1
Blackfriars Road	F3 F4	Clarges Street	B3	Fleet Street	E2
Bloomsbury Square	D1	Clerkenwell Road	E1 F1	Floral Street	D2
Bloomsbury Street	C1	Cleveland Row	B3 B4	Foley Street	B1
Bloomsbury Way	D1 D2	Cleveland Street	B1	Fortune Street	G1
Bolton Street	B3	Clifford Street	B3	Foster Lane	G2
Bonhill Street	G1	Clipstone Mews	B1	Frith Street	C2
Borgough Road	F4	Clipstone Street	B1	Furnival Street	E1 E2
Borough High Street	G3 G4	Cockspur Street	C3	George Street	A2
Bourdon Street	A3 B2	Coleman Street	G2	Gilbert Street	A2
Bouverie St Temple Avenue	E2	Conduit Street	B2	Giltspur Street	F1 F2
Bow Street	D2	Consert Hall Approach	E3	Gloucester Terrace	D2 E2
Bread Street	G2	Constitution Hill	A4 B4	Golden Lane	G1
Bream's Buildings	E2	Coptic Street	C1 C2	Goodge Street	B1 C1
Brewer Street	B3 C2	Coral Street	E4	Gordon Square	C1
Brick Street	A3	Cornwall Road	E3	Gosfield Street	B1
Bridle Lane	B2	Cowcross Street	F1	Goswell Road	F1

Gower Street	C1	Hosier Lane	F1	Marylebone Road	A1
Grafton Street	B3	House Street	B1	Marylebone Street	A1
Grafton Way	B1	Howland Street	B1	Meard Street	C2
Gray's Inn Road	E1	Huntley Street	C1	Milk Street	G2
Great Chapel Street	C2	James Street	A2	Millman Street	D1
Great Dover Street	G4	Jermyn Street	B3 C3	Milton Street	G1
Great George Street	C4	John Carpenter Street	E2 F2	Mint Street	G4
Great Guildford Street	F3 G4	John Street	D1 E1	Monmouth Street	C2
Great James Street	D1	Kean Street	D2	Montague Place	C1
Great Marlborough Street	B2	Keeley Street	D2	Montague Street	C1 D1
Great Portland Street	B1 B2	Kemble Street	D2	Moorgate	G1 G2
Great Queen	D2	Keppel Street	C1	Morley Street	E4
Great Russell Street	C2	King Charles Street	C4	Mortimer Street	B1 B2
Great Scotland Yard	C3 D3	King Edward Street	F1 F2	Mount Row	A3
Great Suffolk Street	F4	King Street	B3	Mount Street	A3
Great Titchfield Street	B1	King William St	G2	Museum Street	C1 D2
Greek Street	C2	Kingly Street	B2	Neal Street	C2
Gresham Street	F2 G2	Kingsway	D2	New Bond Street	A2 B2
Greville Street	E1	Kirby Street	E1	New Cavendish Street	A1 B1
Grosvenor Crescent	A4	Lambeth Place Road	D4	New Compton Street	C2
Grosvenor Hill	A3 B2	Lancaster Place	D2 D3	New Fetter Lane	E1 E2
Grosvenor Place	A4	Langham Place	B1 B2	New Oxford Street	C2 D2
Grosvenor Square	A2	Langham Street	B1	New Row	C3 D2
Grosvenor Street	A2 A3	Lavindton Street	F3	Newgate Street	F2
Guilford Street	D1	Laystall Street	E1	Newman Street	B1 C2
Gutter Lane	G2	Leather Lane	E1	Noel Street	B2 C2
Half Moon Street	A3 B3	Lexington Street	B2 C2	North Audley Street	A2
Halkin Street	A4	Lincoln's Inn Fields	D2 E2	Northington Street	D1 E1
Hamilton Place	A4	Litchfield Street	C2	Northumberland Avenue	C3 D3
Hanover Square	B2	Little Britain	F1	Nottingham Place	A1
Hanson Street	B1	Loman Street	F4	Old Bond Street	B3
Harley Place	A1	London Bridge	G3	Old Compton	C2
Harley Street	A1	London Wall	G1	Old Jewry	G2
Harper Road	G4	Long Acre	D2	Old Park Lane	A4
Hatfields	E3	Long Lane	G4	Orange Street	C3
Hatton Garden	E1	Lower Marsh	E4	Orchard Street	A2
Haymarket	C3	Ludgate Hill	F2	Oxford Street	A2 B2
Hay's Mews	A3	Luxborough Street	A1	Paddington Street	A1
Headfort Place	A4	Malet Street	C1	Pall Mall	C3
Henrietta Place	A2	Manchester Street	A1 A2	Paris Garden	F3
Hertford Street	A3	Manciple Street	G4	Park Crescent	A1 B1
High Holborn	D1 D2 E1	Maple Street	B1	Park Lane	A3
Hill Street	A3	Marchmont Street	D1	Park Place	B3
Holborn Viaduct	E1 F2	Margaret Street	B2	Park Street	A3
Holland Street	F3	Marlborough Road	B3 B4	Park Street	G3
Holles Street	B2	Marshall Street	B2	Parker Street	D2
Hopton Street	F3	Marshalsea Road	G4	Parliament Square	C4 D4
Horse Guards Avenue	D3 D4	Marylebone High Street	A1 A2	Parliament Street	D4
Horse Guards Road	C3 C4	Marylebone Lane	A1 A2	Pearman Street	E4

Percy Street	C1	Southwark Street	F3	University Street	B1 C1
Peter Street	C2	Spur Road	B4	Upper Ground	E3
Peter's Lane	F1	St Andrew Street	E1 E2	Upper Marsh	E4
Petty France	B4 C4	St Ann's Street	C4	Upper Thames Street	G2 G3
Phoneix Place	E1	St Bride Street	F2	Vere Street	A2
Piccadilly	A4 B3	St Cross Street	E1	Victoria Embankment	D3 D4 E2 F2
Pilgrimage Street	G4	St Georges Street	B2	Victoria Street	C4
Portland Place	A1 B1	St George's Circus	F4	Vigo Street	B3
Portpool Lane	E1	St Giles High Street	C2	Viktoria Embankment	D3
Princes Street	B2	St James's Place	B3	Villiers Street	D3
Queen Anne Street	A1 A2	St James's Rose & crown Yard	B3	Walbrook Court	G2
Queen Street	G2	St James's Square	B3 C3	Wardour Street	C2
Queen Victoria Street	F2 G2	St James's Street	B3	Warwick Street	B2 B3
Ramillies Place	B2	St John Street	F1	Waterloo Bridge	D3 E3
Rathbone Street	B1 C1	St John's Square	F1	Waterloo Road	E3 E4
Ray Street	E1	St Margaret Street	D4	Watling Street	G2
Redcross Way	G4	St Margaret Street	D4	Waverton Street	A3
Reeves Mews	A3	St Martin's Lane	C2 C3	Webber Street	E4 F4
Regent Street	B2 B3 C3	St Martin's Le Grand	F2	Welbeck Street	A1 A2
Rennie Street	F3	St Martin's Place	C3	Wells Street	B2
Richmond Terrace	D4	St Paul's Churchyard	F2	West Smithfield Long Lane	F1
Ridgmount Street	C1	Stamford Street	E3	West Street	C2
Ropemaker Street	G1	Stanhope Gate	A3	Westminster Bridge	D4
Rupert Street	C2	Stones End Street	G4	Westminster Bridge Road	E4
Russell Square	C1	Store Street	C1	Westmoreland Street	A1
Russell Street	D2	Strand	D2 D3 E2	Weymouth Street	A1
Saffron Hill	E1	Stratton Street	B3	White Lion Hill	F2
Sandland Street	D1 E1	Sumner Street	F3 G3	Whitecross Street	G1
Savile Row	B2 B3	Sutton Row	C2	Whitehall	C3 C4
Savoy Place	D3	Tabard Street	G4	Whitehall Place	C3 D3
Shaftesbury Avenue	C2	Tavistock Street	D2	Whitehorse Street	A3 B3
Shelton Street	C2 D2	Temple Place	E2	Whitfield Street	B1 C1
Shoe Lane	E2	The Mall	C4	Wigmore Street	A2
Short's Gardens	C2 D2	Theobald's Road	D1	Wild Court	D2
Silk Street	G1	Thrale Street	G3	Wild Street	D2
Snow Hill	F1 F2	Torrington Place	C1	William IV Street	C3 D3
Soho Square	C2	Torrington Square	C1	Wimpole Street	A1
South Audley Street	A3	Tothill Street	C4	Windmill Street	C1
South Molton Street	A2	Tottenham Court Road	B1 C1	Wood Street	G2
South Street	A3	Tower Street	C2	York Bridge	A1
Southampton Place	D1	Trafalgar Square	C3	York Buildings	D3
Southampton Row	D1	Tudor Street	E2 F2	York Road	E4
Southwark Bridge	G3	Ufford Street	E4 F4	Zoar Street	F3
Southwark Bridge Road	F4 G3	Union Street	E4 F4 G4		