



# ソウル

写真 : PKphotograph/Shutterstock.com



2p2play/Shutterstock.com

ソウルには古代と現代のコントラストと見事な融和が見られます。ネオンサインや24時間フル稼働する大都会の光景とサウンドに満ちた21世紀のハイテク都市である一方で、古代王朝の偉大さと優美さも今に伝えます。ソウル市内を流れる漢江のように、ソウルは常に未来に向かって進歩しつづけるが、同時にその歴史もしっかりと根ざしています。



Guitar photographer/Shutterstock.com



nami chwang/Shutterstock.com

## Featured



**昌徳宮**  
昌徳宮は韓国ソウル特別市に所在する李氏朝鮮の宮殿です。韓国の歴史に



**ヨイドハンガン公園**  
ソウル市のヨイド近隣にあるヨイドハンガン公園は、緑豊かなため、観光客や市民にも人気です。桜



**ソウルのオリンピック公園**  
1988年に開催されたソウルオリンピックを控え、1986年に造成された公園です。現在、この公園



**ロッテワールド**  
ソウルの中心に「ロッテワールド」というテーマパークがあります。とても広い「ロッテワールド」



**ソウルシティーツアーバス**  
ソウルシティーツアーバス旅行は、都市の全景を楽しむのにとっても良い方法です。ソウルの主な観光

## おすすめ



**景福宮**  
宮殿を全て見てまわる時間がなくても景福宮だけはぜひ訪れたいです。1395年に建設され、韓国の



**国立民俗博物館**  
景福宮の敷地内にあるのは、韓国の民俗史をものがたる展示物を数多く収集する博物館です。展示さ



**南山コル韓屋村**  
「南山(ナムサン)コル韓屋村(ハノンマウル)」は1392年から1910年にかけての韓国の伝統的な



**Nソウルタワー(南山タワー)**  
現在、Nソウルタワー(南山タワー)は観光客にも地元の人々にもソウルで欠かせない魅力になりま



**漢江遊覧船**  
ソウルでのハンガン川をゆく遊覧船旅行は、都市の全景を楽しむのにとっても良い方法です。フェリー

## 都市



Savvapanf Photo/Shutterstock.com

ソウルの鐘路区は古代と現代が混在した特に魅力的な地区です。歴史的な宮殿や仁寺洞旧地区と、オルタナティブ芸術の中心部でギャラリー、劇場、レストラン、バーなどがひしめく大学路とが隣り合わせになっています。この新旧両立は江南区にも見られます。ここでは景福宮の繊細な建築の頭上に高層ビルが並びます。江南区はソウル市の商業中心地であるため他の地区よりもビジネス街の様相が強いが、それでも最近では金融地区である明洞のようにレストランやバーも多いことで知られます。家が恋しくなったら、ソウルでも国際的な場所である梨泰院へ行きましょう。ここには駐在員、旅行者、地元の人々が集まってくる。また伝説的でもあるナイトライフでも有名で、西洋スタイルのパブやナイトクラブがたくさんあります。それでも満たされなかったら、南大門や東大門周辺でショッピングを楽しめば癒されること間違いがありません！

## 見どころと遊びどころ



Olesya Kuznetsova/Shutterstock.com

世界都市最大都市の一つとして、ソウルは観光客のための様々な見どころを提供します。韓国の首都には何ともいえない味があります。遺跡、博物館、画廊、伝統的な公園、カジノ（韓国のカジノは基本的に外国人向けである）、などがあります。確かに、ここであなたは一番好きなものを必ず見つけられるでしょう。

### 景福宮



宮殿を全て見てまわる時間がなくても景福宮だけはぜひ訪れたいです。1395年に建設され、韓国の伝統的な宮殿建築を代表します。無料ツアーガイドは「英語」、「日本語」、「中国語」と三ヶ国語があります。

写真： : CJ Nattanai/Shutterstock.com

所在地: ソウル市チョンノ(鐘路)区サジク口161 (世宗路)キョンボックン(景福宮)

公共交通機関: Gyeongbokgung 駅

営業時間: 11~2月: 09:00~17:00、3~5月 / 09~10月 :

09:00~18:30、6~8月: 09:00~18:30、休日: 火曜日

電話: +82 2 3700 3900

インターネット:

[www.royalpalace.go.kr:8080/html/eng\\_gbg/main/main.jsp](http://www.royalpalace.go.kr:8080/html/eng_gbg/main/main.jsp)

詳細情報: 入場は閉館1時間前までです

## 国立民俗博物館



景福宮の敷地内にあるのは、韓国の民俗史をものがたる展示物を数多く収集する博物館です。展示されているのはおよそ4,000点以上の歴史的工芸品で、さまざまな歴史的遺物を通じて、韓国の人々の伝統的な日常生活と文化を感じ学ぶことができます。

写真: : MOLPIX/Shutterstock.com

所在地: ソウル市鍾路区世宗路1-1

公共交通機関: 景福宮駅

営業時間: 月～金曜、日曜日: 10:00～18:00、土曜日: 10:00～21:00

電話: +82 2 212 6297

インターネット: [www.hangeul.go.kr/lang/jp](http://www.hangeul.go.kr/lang/jp)

## 南山コル韓屋村



「南山(ナムサン) コル韓屋村

(ハノンマウル)」は1392年から1910年にかけての韓国の伝統的な生活が見られる村です。その村では、一年中、様々なイベントや展示会に体験行事などが行われています。また、韓国の伝統家屋である韓屋を見学できます。ここでは昔の人々の暮らしさを目で見て、手で触れ、心で感じるすることができます。

写真: : SiHo/Shutterstock.com

所在地: ソウル市中区筆洞2街84

公共交通機関: 忠武路駅

営業時間: 火曜～日曜: 09:00～21:00

電話: +82 2 2261 0517

チケット: 入場無料

インターネット: [www.hanokmaeul.or.kr](http://www.hanokmaeul.or.kr)

## Nソウルタワー (南山タワー)



現在、Nソウルタワー(南山タワー)は観光客にも地元の人々にもソウルで欠かせない魅力になりました。展望台からソウル市の景色を一望することができます。展望台の内側には高級レストランやほかのアトラクションなどがあります。ソウルに行ったら、ぜひ行ってみてください。

写真: : Guitar photographer/Shutterstock.com

所在地: ソウル市竜山区竜山洞2街山1-3

公共交通機関: 明洞駅から南山ケーブルカー

営業時間: 月～金曜・日曜: 10:00～23:00、土曜: 10:00～24:00

電話: +82 2 772 1621

インターネット: [www.nseoutower.com](http://www.nseoutower.com)

## 漢江遊覧船



ソウルでのハンガン川をゆく遊覧船旅行は、都市の全景を楽しむのにとっても良い方法です。フェリーは、ルートの中で地元の魅力的な箇所を周ります。夜の楽しみとして、夕食のオプションも含まれます。クルーズの所要時間はさまざまで、短いもので40分のももあり、一名のツアーガイドが添乗します。

写真: : leungchopan/Shutterstock.com

所在地: 汝矣島船着場: 永登浦区汝矣島洞85-1

電話: +82 2 3271 6900

インターネット: [www.elandcruise.com](http://www.elandcruise.com)

詳細情報: 目的地-ソウル-漢江遊覧船

## 北漢山国立公園



北漢山国立公園は街のストレスから逃れて綺麗な空気を吸うための素敵な場所です。北漢山国立公園は素晴らしい花崗岩の峰があり、1,300種以上の動植物が見られます。山頂には、北漢山城、様々な寺院、僧侶の宿坊など史跡や文化財も多いがあります。

交通手段はウェブサイトを参照してください。

写真 : : Guitar photographer/Shutterstock.com  
所在地: ソウル特別市恩平区、道峰区、江北区、鐘路区一帯  
営業時間: 月～日曜 : 04:00～17:00  
電話: +82 2 909 0497  
インターネット: <http://bit.ly/2GgUkh3>

## ロッテワールド



ソウルの中心に「ロッテワールド」というテーマパークがあります。とても広い「ロッテワールド」には、乗り物やアイススケートリンクや民俗博物館や湖や屋内外のゲームや動物がいるファンタジーの森などがあります。ロッテワールドは大人から子どもまで人気で、一年で約600万人が訪れます。

写真 : : Efired/Shutterstock.com  
所在地: ソウル特別市 松坡区 蚕室洞40-1 / (道路名住所) オリピック路240  
営業時間: 月～木曜 : 09:30～22:00、金～土曜 : 09:30～23:00  
電話: +82 2 419 7000  
インターネット: [www.lotteworld.com/gate.html](http://www.lotteworld.com/gate.html)

## コエックスアクアリウム



コエックスアクアリウムは親子で一緒に楽しめる所です。子供達は韓国から来た海の生き物も、世界中の生き物を大いに楽しむことができます。水族館には40,000匹もの水中生物が棲んでいます。

写真 : : Olena Zaskochenko/Shutterstock.com  
所在地: ソウル市カンナム(江南)区ヨンドンデロ513 (三成洞)コエックス(COEX)アクアリウム  
営業時間: 月～日曜 : 10:00～21:00  
電話: +82 2 700 7200 / 団体予約 : +82 2 700 7300  
インターネット: [www.coexaqua.com](http://www.coexaqua.com)  
Email: [aquazigi@coexaqua.com](mailto:aquazigi@coexaqua.com)

## 奉恩寺 (ボンウンサ)



ソウルの中心に位置する、韓国仏教の最大宗派である曹溪宗の伝統寺院「奉恩寺(ボンウンサ)」です。「奉恩寺(ボンウンサ)」は新羅(シルラ)時代の794年に創建されました。二時間くらいのプログラムで、茶会と瞑想があります。お寺の裏に弥勒大仏もあります。

写真 : : ESB Professional/Shutterstock.com  
所在地: ソウル特別市 江南区 奉恩寺路531  
公共交通機関: 地下鉄9号線奉恩寺(ボンウンサ、Bongeunsa)駅1番出口 徒歩2分  
営業時間: 月～日曜 : 4:00～22:00  
電話: +82 2 3218 4827  
チケット: 無料  
インターネット: [www.bongeunsa.org](http://www.bongeunsa.org)  
詳細情報: 英語と中国語でパンフレットがあります

## 昌徳宮



昌徳宮は韓国ソウル特別市に所在する李氏朝鮮の宮殿です。韓国の歴史について学ぶのに最適な場ですが、超広いので一番歩きやすい

靴を履いた方が良いです。1時間続く英語でガイド付きツアーを楽しんだり、警備員交代式をお見逃さないようにしてください。

写真: : Alexander A.Trofimov/Shutterstock.com

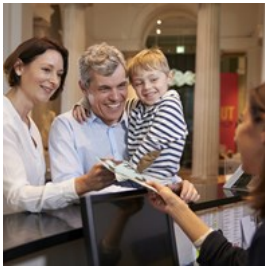
所在地: ソウル特別市 鍾路区 栗谷路99

営業時間: 火～日曜: 9:00～17:00

電話: +82 2 762 8261

インターネット: [www.cdg.go.kr](http://www.cdg.go.kr)

## トリックアイミュージアム



トリックアイミュージアムで用いられている絵画技法はTrompe-l'oeilと言われるもので、平面の絵が立体的に見えるよう錯覚を起こさせる伝統的な美術技術です。このトリックアートによって、訪問者と絵がひとつになって作品が完成します。

写真: : Monkey Business Images/Shutterstock.com

所在地: ソウル特別市 麻浦区 西橋洞357-1、B2F

営業時間: 月～日曜: 09:00～21:00 (最終受付: 20:00)

電話: +82 2 3144 6300

インターネット: [www.trickeye.com](http://www.trickeye.com)

Email: [trickeye@naver.com](mailto:trickeye@naver.com)

## ソウルシティーツアーバス



ソウルシティーツアーバス旅行は、都市の全景を楽しむのにとっても良い方法です。ソウルの主な観光スポットや、デパートなどのショッピングスポットなど、観光客なら必ず行くような人気スポットを周るツアーバスです。バス停は26カ所があり、どこでも乗り降り自由に可能性があります。バスは30分ごとにバス停へ来ます。

出発先: 光化門の東華免税店の前となります。

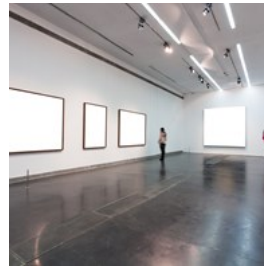
写真: : Syda Productions/Shutterstock.com

所在地: ソウル特別市中区 太平路1街62-9

電話: +82 2 777 6090

インターネット: [www.seoulcitybus.com](http://www.seoulcitybus.com)

## 戦争記念館



戦争祈念施設とは韓国の戦争の全てを伝える博物館です。朝鮮半島の歴史を勉強しようと、観光客などが多くの人たちが訪れます。屋内と屋外の両方で見えるものがたくさんあります。「朝鮮戦争」で使われた戦闘機や戦車や兵器や軍用機などの展示があり目を引きま。博物館は広大なので、歩きやすい靴を履いた方が良い。英語でツアーガイドが可能です。

写真: : 06photo/Shutterstock.com

所在地: ソウル特別市 龍山区 梨泰院路29

公共交通機関: 地下鉄4号線三角地(サムガッチ)駅12番出口 徒歩5分

営業時間: 火～日曜: 9:30～18:00

電話: +82 2 709 3139

インターネット: [www.warmemo.or.kr/LNG/main.do?lan=en](http://www.warmemo.or.kr/LNG/main.do?lan=en)

### 韓国国立中央博物館



韓国国立中央博物館には、古代から現代まで長い歴史にまつわ、何千もの作品が展示されています。これらには、彫刻、書道、絵画、磁器などを含む、韓国およびアジアのものが含まれます。

写真 : : blurAZ/Shutterstock.com

所在地: ソウル特別市 龍山区 西水庫路137

営業時間: 月・火・木・金曜 : 10:00 ~ 18:00、水・土曜 : 10:00 ~ 21:00

電話: +82 2 2077 9045

インターネット: [www.museum.go.kr](http://www.museum.go.kr)

### 南山公園



ソウルタワーの位置する南山公園で様々なアトラクションがあります。散歩しながらスイミングプールとか、卓球コートとか、球場とか、ローラースケート場に遭遇します。山からの景色を楽しみながらハイキングできたり、ゴンドラで山の頂上に達することができます。

写真 : : PKphotograph/Shutterstock.com

所在地: ソウル市 中区 (チュング) 会賢洞 1 街 (フェヒョンドンイルガ) 1 0 0 - 1 7 7

公共交通機関: 御嵩から徒歩で20分

営業時間: 24時間営業

電話: +82 2 3783 5900

インターネット: [parks.seoul.go.kr/template/sub/namsan.do](http://parks.seoul.go.kr/template/sub/namsan.do)

### ソウルのオリンピック公園



1988年に開催されたソウルオリンピックを控え、1986年に造成された公園です。現在、この公園は韓国で一番大きいスポーツアリーナです。地元の人々は美しい自然のため、またはスポーツのイベントのためここで楽しむ時間を過ごします。

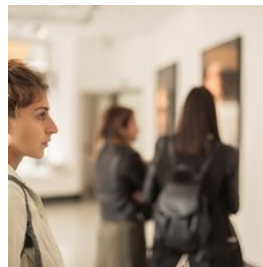
写真 : : Ahn Eun sil/Shutterstock.com

所在地: ソウル特別市 松坡区 オリンピック路424, 一帯

電話: +82 2 410 1114

インターネット: [www.olympicpark.co.kr](http://www.olympicpark.co.kr)

### 三星美術館Leeum



三星美術館

Leeumで、世界中の美術家の作品も韓国の美術家の作品も展示しています。展示品は古いものから現代美術に至るものまであり、展示品は頻繁に変わります。土曜日と日曜日に英語でのガイドツアーがあります。

写真 : : guruXOX/Shutterstock.com

所在地: ソウル特別市 龍山区 梨泰院路55キル60-16

公共交通機関: 地下鉄6号線の漢江鎮駅1番出口を出て梨泰院方向に100mほど直進

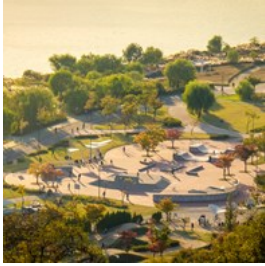
営業時間: 火 ~ 日曜 : 10:30 ~ 18:00

電話: +82 2 2014 6901

インターネット: [www.leeum.org](http://www.leeum.org)

詳細情報: 日本語のデジタルガイドをレンタルができるので、分かりやすいです

## ヨイドハンガン公園



ソウル市のヨイド近隣にあるヨイドハンガン公園は、緑豊かなため、観光客や市民にも人気です。桜の祭り、花火大会をはじめ、一年中様々なイベントやコンサートがここで開かれています。

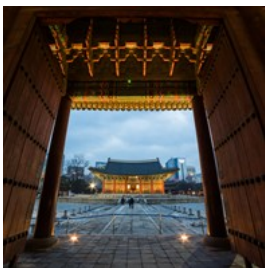
写真: : Lexter Yap/Shutterstock.com

所在地: ソウル特別市 永登浦区 汝矣東路330, 一帯

電話: +82 2 3780 0561

インターネット: [hangang.seoul.go.kr/archives/46758](http://hangang.seoul.go.kr/archives/46758)

## 徳寿宮



近代的な高層ビルに囲まれた徳寿宮は、ソウル中心にある伝統的な韓国のオアシスです。歴史的に、韓国の王族が住んでいた邸宅で、お役所仕事もここで務めていました。現在、宮殿や敷地は訪問者に開放されています(ガイドツアーがあります)。

写真: : Kanuman/Shutterstock.com

所在地: ソウル特別市 中区 世宗大路99

営業時間: 火～日曜: 9:00～21:00

電話: +82 2 771 9951

インターネット: [www.deoksugung.go.kr](http://www.deoksugung.go.kr)

## トンデムンデザインプラザ



トンデムンデザインプラザは韓国のソウルにある新しく面白い複合文化空間です。広大な敷地では、トレンド発信地(ミュージアム)やアートホール、ショッピングやマーケット、また、Igansu mun ウォータゲートやソウルの要塞などの様々な魅力的な場所を訪問することができます。

写真: : yochika photographer/Shutterstock.com

所在地: ソウル特別市 中区 乙支路281

公共交通機関: 地下鉄4号線東大門(トンデムン、Dongdaemun) 駅7番出口 徒歩7分

営業時間: 月～日曜: 10:00～22:00

電話: +82 2 2153 0000

チケット: 無料

詳細情報: 英語・中国語でのガイドツアーがあります

## ソウル口7017



昔のソウルの高速道路で建設された「ソウル口7017」は人に優しい遊歩道として再建されました。現在「ソウル口7017」は、カフェ、ストリートミュージックの公演、花壇のあるゆったりとした遊びエリア、夜間にライトアップする足湯がありました。

写真: : TRAVAL TAKE PHOTOS/Shutterstock.com

所在地: ソウル特別市 中区 退溪路, 一帯

営業時間: 日中営業

インターネット: [seullo7017.seoul.go.kr](http://seullo7017.seoul.go.kr)

## 食事



Indydependenz/Shutterstock.com

ソウルのような忙しいアジアの大都市は様々なものを提供しています。ソウルには、伝統的な韓国料理のレストランや屋台の食べ物、海外から来た食べ物を提供する店があります。韓国料理の店では、ほぼ全ての料理に白菜キムチがついてきます。韓国にいる時、韓国に行ったら、卵と野菜で作ったビビンバや、韓国の焼肉やおかずとご飯と一緒に食べるがお勧めします。

### ムギョドン・ プゴクッチブ



1968年にオープンしたこの老舗はプゴク(プゴグッ)という干しスケトウダラのスープで人気です。お客様は、昔と同様に現在でもプゴクのスープのみ注文します。その特製なプゴクのスープを食べたいと思ったら、行列しなくてはなりません。

写真 : : Kwanbenz/Shutterstock.com

所在地: ソウル特別市 中区 乙支路1キル38

営業時間: 月~金曜 : 07:00 ~ 20 : 00、土・日曜 : 07:00 ~ 16:00

電話: +82 2 777 3891

## 温達 ( オンダル )



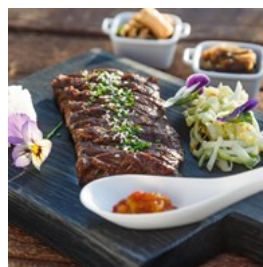
漢江の絶景を楽しみながら本格的な地元の料理を楽しむ。カルビは格別。

写真 : : norikko/Shutterstock.com

所在地: シェラトン・ グランデ・ ウォーカーヒル・ ホテル内、  
広壮洞21 143-708

電話: +82 2 450 4518

## 三元 ( サムウォン ) ガーデン



韓国の高級焼肉店で韓国料理を楽しみましょう！レストランは約1,200名を収容できます。韓国風ビーフショートトリブ、スパイシービーフショートトリブスープ、特別なキムチ巻きなどの美味しい料理を提供します。

写真 : : Konstantin Kopachinsky/Shutterstock.com

所在地: ソウル市江南区新沙洞623-5、135-120

公共交通機関: 地下鉄3号線狎鷗亭(アックジョン、Apgujeong)

駅3番出口 徒歩9分

営業時間: 月・日曜 : 12:00 ~ 22:00

電話: +82 2 548 3030

インターネット: [www.samwongarden.com](http://www.samwongarden.com)

## ディマッテオピッツェリア



ディマッテオピッツェリア本格的なイタリア料理とワインを提供します。非常に薄いピザはバジルやパッファローのモッツァレラチーズなどの新鮮な

作られていて、町で最高な食べ物の一つとして歓迎されています。ピザ屋だけではなく、魚介類もパスタも食べたい人がいたら、注文できます。

写真 : : Romaset/Shutterstock.com  
所在地: ソウル鍾路区トンソングル29号  
公共交通機関: 恵化駅  
営業時間: 月・日曜 : 11:30 ~ 22:00  
電話: +82 2 747 4444

## ブラーイリパブリック



狭くて居心地のよいこのレストランはブラーイという南アフリカスタイルのバーベキューで、ジューシーなお肉やソーセージが食べられることで有名です。オーナーとスタッフはとても優しくてフレンドリーです。特に週末には非常に混んでいるので、事前に予約することをお勧めします。

写真 : : Alexander Raths/Shutterstock.com  
所在地: 龍山区梨泰院1 (イル) 洞19梨泰院路14号  
営業時間: 月曜 : 17:00 ~ 21:00、火・日曜 : 12:00 ~ 21:00  
電話: +82 70 8879 1967  
インターネット: www.braairepublic.com

## Jyotiレストラン



インド料理を食べたい人はJyotiレストランへ行かなければなりません。菜食主義と非菜食主義のメニューがあり、全ての料理は熟練した経験豊富なシェフによって作られています。セットランチは平日の午前11:30から午後02:00まで利用でき、晩御飯にも様々なセットを用意しています。

写真 : : espies/Shutterstock.com  
所在地: ソウル特別市 麻浦区 新村路20キル6, 3F  
営業時間: 月 ~ 日曜 : 11:00 ~ 10:30  
電話: +82 2 703 3535  
インターネット: www.jyotifood.com

## ピルキョンジェ



ピルキョンジェで伝統的な韓国の料理を楽しみましょう！1400年に建てられた歴史的建造物のこのレストランでは、最高級の食材を使った18コースの食事が楽しめます。サービスは丁寧で効率的です。

写真 : : kongsak sumano/Shutterstock.com  
所在地: ソウル市カンナム(江南)区クアンピョン口205 (水西洞)  
営業時間: 水・日曜 : 12:00~15:00 ~ 18:00~22:00  
電話: +82 2 445 2115  
インターネット: www.philkyungjae.co.kr

## フードコート ロッテ百貨店



ロッテ百貨店の地下にあるフードコートでは、多種多様な料理を安く提供しています。あなたが食べたい韓国料理も揃っています。このレストランは広くて、席数も多く雰囲気も良いです。

写真 : : Woraphon Nusen/Shutterstock.com  
所在地: ソウル特別市 中区 南大門路81  
電話: +82 2 771 2500  
インターネット: www.lotteshopping.com

## 明洞餃子



この本格的な餃子レストランは地元の人にとっても人気があります。1976年から明洞餃子は美味しい餃子とうどんを提供してきました。物価は安いし、店内かお持ち帰りかを選べるし、サービスも早いです。

写真: : TMON/Shutterstock.com

所在地: ソウル特別市 中区 明洞10キル29

営業時間: 月～日曜: 10:30～21:30

電話: +82 2 776 5348

インターネット: [www.mdkj.co.kr](http://www.mdkj.co.kr)

## ジョンシクタン



現代的な韓国高級ダイニングを探しなら、このレストランはぴったりです。5品または6品のコースメニューと、その他単品メニューがあります。伝統的な韓国の料理にアレンジを加え、盛り付けが美味しいのも特徴です。

写真: : Alexandralaw1977/Shutterstock.com

所在地: 江南区 宣陵路158キル11

営業時間: 月～日曜: 12:00～15:00 / 17:30～22:30

電話: +82 2 517 4654

インターネット: [www.jungsik.kr](http://www.jungsik.kr)

Email: [reservation@jungsik.kr](mailto:reservation@jungsik.kr)

## ヘムラガット



ヘムラガットとはスウェーデン語で家庭料理という意味です。すべての料理は伝統的なレシピに従って作られています。このレストランでは、スカンジナビア料理とおもてなしを韓国の首都にもたらし、豊富な晩御飯とランチのメニューが出します。

写真: : Magdanatka/Shutterstock.com

所在地: ソウル市中区 (チュング) 会賢洞 1街 (フェヒョンドンイルガ) 2 0 8 南山口ツテキャスルアイリス 1階

営業時間: 月～土曜: 11:30～14:00 / 17:30～21:30

電話: +82 2 318 3335

インターネット: [hemlagatseoul.com](http://hemlagatseoul.com)

## カフェ



Surasak Ch/Shutterstock.com

韓国では国際的なチェーン店や、小さな独立系カフェが至るところにあり、非常に有名です。ソウルは珍しいテーマのカフェが多いことで知られています。猫や犬と遊びながらドリンクが楽しめたり、特定の食べ物や飲み物を楽しむカフェ (例えば、韓国の緑茶ブランド、オソルロッ)、そしてハローキティのテーマカフェなどがあります。

## パッションファイブ



パッションファイブはHangangjin駅にあり、旨いデザートや、一流のチョコレートとパティスリーが美味しいと評判のお店です。ここでは、お客さんは職人手作りのお菓子を、様々な形、色、サイズの中から選ぶことができます。

写真: : rnl/Shutterstock.com

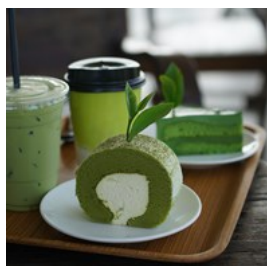
所在地: ソウル特別市 龍山区 梨泰院路272

営業時間: 月～日曜: 07:30～22:00

電話: +82 2 2071 9505

インターネット: [www.spc.co.kr/spc/smile/passion5/f1.spc](http://www.spc.co.kr/spc/smile/passion5/f1.spc)

## オソルロック



オソルロック屋は、韓国・済州島(チエジユド)産緑茶を扱う専門店で、緑茶を使ったドリンクとフードが楽しめます。ミルクィーグリーンティーラテなど緑茶を使ったソフトドリンク、緑茶アイスクリーム、ケーキ、デザートまで、様々なメニューが楽しめます。

写真: : Alerte/Shutterstock.com

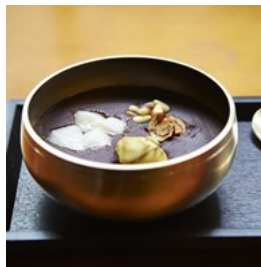
所在地: ソウル特別市 鍾路区 仁寺洞キル45-1

営業時間: 月～日曜: 10:00～22:00

電話: +82 2 732 6427

インターネット: [www.osulloc.com](http://www.osulloc.com)

## Seoureseo Duljjaero Jalhaneun Jip



伝統的なカフェでは、ねっとりとしたお汁粉に木の実や栗や様々な食材が入っている美味しいお汁粉で人気です。本格的な韓国の甘味を試してみたい人には絶対に欠かせない場所です。

写真: : mnimage/Shutterstock.com

所在地: ソウル鍾路区三清洞三清洞122-1

営業時間: 火～日曜: 11:00～21:00

電話: +82 2 734 5302

## カサブランカ・サンドイッチ



韓国料理に少し飽きた人にぴったりの、おしゃれでちょっとかわったカフェです。このモロッコ風カフェでは、いろいろな肉や野菜をつかったサンドイッチや、本場風の美味しい料理が食べられます。

写真: : picturepartners/Shutterstock.com

所在地: ソウル特別市 龍山区 新興路35

営業時間: 火～日曜: 12:00～22:00

電話: +82 2 797 8367

## バトス



バトスはメキシコ料理と韓国料理を出します。こ

ここでは良い雰囲気の中で、美味しいガルベ・ブリトー、魚とエビのタコス、フライ・キムチを召し上げられます。ドリンクメニューには素晴らしいカクテルを取り揃えています。

写真: : Joshua Resnick/Shutterstock.com

所在地: ソウル特別市 龍山区 梨泰院路15キル1

営業時間: 日~木曜: 11:30~23:00、金~土曜: 11:30~24:00

電話: +82 2 797 8226

## トンイン市場



トンイン市場はあまりお金をかけたくない人のため完璧な所です。この市場では様々なカフェで(例えば、

LunchとかDosirakのカフェで)、観光客はお金をいくつかの特別な硬貨に変えることができます。食べ物や飲み物のお弁当を交換し、ご飯とスープを取ります。

写真: : sekitarief/Shutterstock.com

所在地: ソウル特別市 鍾路区 弼雲大路6キル3, 一帯

営業時間: 店舗により異なる

電話: +82 2 722 0911

インターネット: tonginmarket.co.kr

## グアンジャン市場



主に衣料品市場として知られているグアンジャン市場は、韓国の屋台の美味しくて旨い食べ物を食べようとしている人たちにとって一番の目的地です。市場は観光客で賑わっており、ビビンバのような定番の韓国料理はもちろん、生きたタコの踊り食いのような珍しい食べ物も味わうことができます。

写真: : Atmosfear/Shutterstock.com

所在地: ソウル市 鍾路区 (チョンノグ) 礼智洞 (イエジドン) 6-1

公共交通機関: 地下鉄1号線チョンノオガ (鍾路5街・Jongro 5(o)-ga・129) 駅8番出口を出てまっすぐ行くとすぐ。徒歩1分

営業時間: 月~日曜: 08:30~10:00

電話: +82 2 2267 0291

インターネット: www.kwangjangmarket.co.kr

Email: kjmarket@hanmail.com

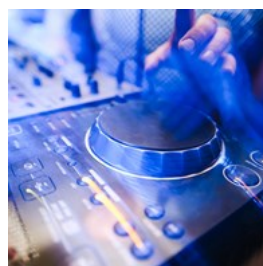
## バーとナイトライフ



Teerachat paibung/Shutterstock.com

ソウルのナイトエンターテイメントは特定の施設というよりは地域を重視すべきです。各エリアは非常に具体的な雰囲気知られています。人気のエリアは、スタイリッシュでボヘミアンな弘大、江南(若くてトレンドな20代に人気)、梨泰院(国際的に最も人気のある場所)です。ほとんどのクラブやバーは夜遅くまで営業しており、一部の会場は翌日の午後1時まで営業しています。ソウルに行くなら、本当にソウルを経験したい人は、カラオケへ行けなければなりませんお勧めします。明洞、デハンノ、高級なApgujeong-dong、新沙洞など他の人気なナイトライフのエリアがあります。

## オクタゴン



スタイリッシュな街・江南地区に位置するクラブ

は、ソウルの中でも海外でも最大規模を誇る有名クラブです。オクタゴンでは、早間時間までパーティーが終わらない、DJが一晩中ハウスミュージックやエレクトロミュージックを演奏する場所です。ここでは、屋内プールのあるトレンドイなインテリアに囲まれ熱い夜を過ごせるでしょう。

写真 : : dmitrymoi/Shutterstock.com

所在地: ソウル特別市 江南区 論峴路645, ホテルB1~B2F

営業時間: 水~日曜 : 23:00~07:00

電話: +82 2 516 8847

インターネット: www.octagonseoul.com

Email: info@cluboctagon.co.kr

## リビングルーム



ゆったりとくつろげるリビングルームはバーとクラブで、良い雰囲気の中でドリンクやカクテルを提供します。頻繁に、ゲストDJを招きエンターテインメントを提供します。時々展示会も行っている壁を飾るアートワークは、とても良くてボヘミアンの雰囲気を作り出しています。

写真 : : Jacob Lund/Shutterstock.com

所在地: 龍山区新興30-1, Yongsan-gu Sinheung-Ro 30-1

営業時間: 水・日曜 : 21:00~03:00

電話: +82 2 465 2222

## J J マホニズ



J J マホニズはグランドハイアットホテルに位置し、お客様のニーズに合わせるために、様々なオプションを提供しています。店内は、ライブミュージック、ダンス用の良いサウンド環境、ビリヤ

ード室、練習用ダーツ室などの空間で構成されています。会場は多様な年齢層の顧客を魅了しています。

写真 : : Aleksei Lazukov/Shutterstock.com

所在地: ソウル特別市 龍山区 素月路322, グランドハイアットホテルB2F

営業時間: 月~木 : 18:00~02:00、金・土曜 : 18:00~04:00

電話: +82 2 799 8601

詳細情報: 庭のレベル

## ロビーラウンジバー



シェラトン・ソウル・ディーキューブシティーホテルの41階にあるロビーラウンジバーで素晴らしいドリンクを楽しみましょう。ここでは美味しい食べ物、飲み物、デザートが楽しめます。ソウルの素晴らしい景色を見ながらライブエンターテインメントも楽しむことができます。

写真 : : Minerva Studio/Shutterstock.com

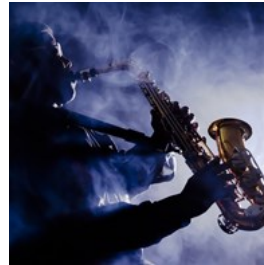
所在地: 662 Gyeongin-ro, Guro-gu ソウル, 08209 大韓民国

営業時間: 日・木曜 : 14:00~24:00、金・土曜 : 14:00~01:00

電話: +82 2 2211 1740

インターネット: www.marriottkoreapromos.com

## エバンス



エバンスはジャズの演奏が好きな人のためのクラブです。月曜日はジャムセッションの日で、落ち着いた雰囲気の中でほぼ毎日ジャズの生演奏を楽しむことができます。地元の人も外国人もジャズを楽しむために集まる非常に有名なクラブです。

写真: : Geoff Goldswain/Shutterstock.com  
所在地: ソウル特別市 麻浦区 西橋洞407-3、2F  
営業時間: 日~木曜: 19:30~23:30、金・土曜: 19:30~01:00  
電話: +82 2 337 8361

## Su Noraebang



韓国語でカラオケは「ノレバン」といいます。Su

Noraebangは歌を歌いたい人達が一緒に遊びに行く場所です。部屋は床がガラス張りで、英語の歌も韓国語の歌も歌うことができます。料金は時間帯により異なり、午後8時以降は価格が高くなる傾向があります。

写真: : Dragon Images/Shutterstock.com  
所在地: ソウル特別市 麻浦区 西橋洞367-38  
営業時間: 月~土曜: 10:00~18:00、日曜: 09:30~19:30  
電話: +82 2 322 3111  
インターネット: www.skysu.com

## 劇場



ソウルでは、(ミュージカルなどの) 公演を観るなら複数の場所です。国立国楽院や、貞洞劇場、ナンタ、韓国国立劇場、などが国楽とかミュージカルが観察できるベスト・スポットです。

韓国国立劇場の住所は:

写真: : aerogondo2/Shutterstock.com  
所在地: ソウル特別市 中区 奨忠壇路59  
営業時間: 公演日程により異なる  
電話: +82 2 2280 4114  
インターネット: www.ntok.go.kr

## グラム・ラウンジ



グラムは梨泰院のおしゃれでスタイリッシュなバーで、イブニングドリンクのため完璧なバーです。ラウンジのインテリアは古き良きヨーロッパのデザインをエミュレートするように作られており、素敵な服を着るビジネスマンが通ってくるイメージです。

写真: : Kzenon/Shutterstock.com  
所在地: ソウル特別市 龍山区 梨泰院路27ガキル26, ホテル 別館2F  
営業時間: 日~木曜: 19:00~04:00、金~土曜: 19:00~05:00  
電話: +82 2 796 6853

## Cakeshop



現在最もトレンドなクラブの1つであるCakeshopは、多くの国際的なDJやバンドがソウルを通過する際に演奏する場所です。

この観客はほとんどがエレクトロニックからヒップホップまでさまざまなジャンルの音楽に精通した音楽愛好家で構成されています。クラブにはやや乱雑な感じがあります。

写真: : Pressmaster/Shutterstock.com  
所在地: ソウル特別市 龍山区 梨泰院洞34-16  
営業時間: 月~日曜: 09:00~17:00

## ショッピング



Scharfsinn/Shutterstock.com

ショッピング好きにとってソウルは世界最高の場所のひとつです。伝統の市場からお洒落な高級ショッピングモールにいたるまで選択肢も多いがあります。ソウルの中心部には南大門市場があります。ここは何世紀にもわたり交易が行われてきた大規模な屋外市場です。南大門からさほど遠くない場所には東大門の活気ある市場があり、ここでもいろいろな品物が手に入ります。その他に訪れてみたい市場は、韓薬剤を多く扱う京東市場（基洞-チエギドン-駅）、魚介類が豊富な鷺梁津（ノリヤンジン）水産市場（地下鉄1号線鷺梁津駅）などがあります。もっと静かにショッピングを楽しむなら、東大門市場の向かいにある斗山タワーのショッピングモールがおすすめです。その他の高級ショッピング街には、ファッショナブルなブティックが多い明洞や、高級ファッションをお得な価格で販売するアウトレットストアで有名な文亭洞などがあります。韓国の芸術品や骨董品を探すなら、仁寺洞周辺の曲がりくねった小道に行ってみましょう。

### 南大門市場



ソウルの中心部にある野外の豪華な商店が、南大門市場があります。この市場は、何世紀にもわた

って通商の場でした。ここでは豚の頭からヴィトンのレプリカのハンドバッグいたるまで何でも手に入ります。国内最大の市場であり、食料から衣類まであらゆるものを販売しています。

写真 : : qingqing/Shutterstock.com

所在地:: ソウル特別市 中区 南大門市場キル21 - 4

営業時間: 店舗により異なる

電話: +82 2 753 2805

インターネット: [www.namdaemunmarket.co.kr](http://www.namdaemunmarket.co.kr)

### 東大門市場

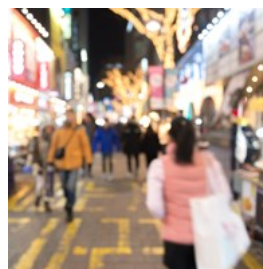


南大門からさほど遠くない場所には東大門の活気ある市場があり、ここでもいろいろな品物が手に入ります。東大門は、伝統的なスタイルの露店、卸売店、韓国を中心とした国際的なファッションを販売するさまざまなショッピングセンターで構成されています。

写真 : : mTaira/Shutterstock.com

所在地:: ソウル特別市 中区 乙支路6街289-3

### 明洞



明洞はショッピングするのに人気のエリアです。韓国の流行に敏感な場合に行く場所です。店は珍しいアクセサリピースや服を売っています。服のサイズは小さいので、たぶん、西洋の旅行者は好きな服のサイズを見つかられないかもしれません。

写真 : : Silverfoxz/Shutterstock.com

所在地:: 明洞、ソウル

## 梨泰院 (イテウォン)



梨泰院(イテウォン)は古くから外国人向けのショッピングストリートとして発展しています。ストリートセールスマンはしばしば、見逃せないブランド商品のカタログをめくるようにとの提案で観光客に近づきます(地域のどこかの地下の店に興味がある人を導くあなたが従うことを選択した場合、運動予防策を行ってください)。

写真: : imtmphoto/Shutterstock.com

所在地: 梨泰院、ソウル

## 狎鷗亭 (アックジョン)



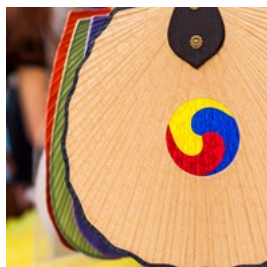
高級品の買い物には、市内の豊かで美しい人が最新のファッションを買いだめしに来る狎鷗亭エリアを試してみてください。

狎鷗亭には、国内外の有名なブランド店があります。

写真: : imtmphoto/Shutterstock.com

所在地: 狎鷗亭、ソウル

## 仁寺洞



仁寺洞のメインストリートには伝統工芸品が集まり、地元で作られた作品を見つけられます。ここでは、買い物客は、陶器から素朴な紙で作られたアートワークや工芸品に至るまで、何百ものアイ

テムから選択することができます。

写真: : Vincent St. Thomas/Shutterstock.com

所在地: 仁寺洞、ソウル

## コエックスモール



大規模なコエックスモールは、ワンストップショッピングの場所であり、ハイエンドの国際ブランドがミッドレンジが日常的な手頃な価格の韓国の店舗と並んでいます。モールのショッピング、エンターテインメント(実際の水族館は敷地内にあります)、および食事のオプションは非常に幅広いです。確かにあらゆる好みに合うものがそこにあります。

写真: : Dragon Images/Shutterstock.com

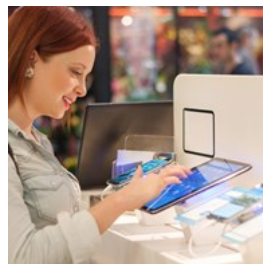
所在地: ソウル特別市 江南区 永東大路513

営業時間: 月~日曜: 10:30~22:00

電話: +82 2 6002 5300

インターネット: [www.starfield.co.kr](http://www.starfield.co.kr)

## 龍山電子商街(ヨンサンチョンジャサンガ)



本物と模倣品の両方の最新の電子機器の購入は、龍山電子商街(ヨンサンチョンジャサンガ)へ行ってみてください。電話、カメラ、ラップトップ、ビデオゲーム、すべてのものがここで手に入ります。価格は通常の小売店よりも安くなる傾向があります。

写真: : petrunjela/Shutterstock.com

所在地: ソウル特別市 龍山区 青坡路、一帯

営業時間: 月~土曜: 10:00~19:30

### 教保文庫(キヨボムンゴ)



様々なジャンルの書籍がそろっているので、教保文庫(キヨボムンゴ)という韓国の代表的な書店をお勧めします。複数の翻訳版書籍や定期刊行物があるので、気に入った物が見つかるはずです。書籍のほか、CD・DVDを販売するをはじめ、文房具、電子機器、ビデオゲームなども取りそろえています。

写真: : luminaimages/Shutterstock.com

所在地: ソウル特別市 鍾路区 鍾路1, B1F

営業時間: 月～日曜: 09:30～22:00

電話: +82 1544 1900

インターネット: [www.kyobobook.co.kr](http://www.kyobobook.co.kr)

### 梨花女子(イファヨジャ) 大学のファッションストリート



梨花女子(イファヨジャ)大学のファッションストリートは女子大生の集まるエリアですから、おしゃれでリーズナブルな流行の最先端のアイテムを見つけられます。洋服だけでなく、人気の韓国カフェ、陽気で安いヘアサロンなど、良いスポットがこの通りで集まっています。

写真: : elwynn/Shutterstock.com

所在地: 大賢洞、西大門区、ソウル

### 弘大の「フリーマーケット」



弘大のフリーマーケットは毎週土曜日に開かれます。地元のアーティストや職人がここに集まって作品を展示し、販売しています。それは、若いデザイナー自身が制作したユニークで、唯一の作品です。屋台も通常は営業しています。

写真: : Roman Babakin/Shutterstock.com

所在地: ソウル特別市 麻浦区 臥牛山路21キル19-3, 弘益公園

営業時間: 土曜: 13:00～18:00

電話: +82 2 325 8553

### 鷺梁津水産市場



鷺梁津水産市場は、大分韓国の代表的市場で、他ではあまり見かけない珍しい種類の海産物を見かけます。自分の好きな魚を選んで、食堂に持ち込んで調理してもらえます。

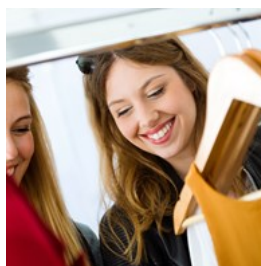
写真: : longtaildog/Shutterstock.com

所在地: ソウル特別市 銅雀区 ノドウル路674

電話: +82 2 2254 8000

インターネット: [www.susansijang.co.kr](http://www.susansijang.co.kr)

### Aland (エーランド)



この店は本当に買い物客の楽園です。複数のフロ

アがそれぞれ異なるテーマ(ストリートウェア、フェミニンな服など)に沿って品揃えをしているので、エーランドは韓国の最もホットなファッションスポットの1つかもしれません。ここで売れ残った物は、エーランドアフターオーランドのアウトレット(マポ区ウォーサンロー17ギル19-12)でお得な価格で販売されています。

写真: : nenetus/Shutterstock.com  
所在地: ソウル特別市 中区 明洞2街53-6  
営業時間: 月~日曜: 10:00~23:00  
電話: +82 1566 7477  
インターネット: www.a-land.co.kr

## ゴートゥーモール



ソウル高速バスターミナルの下にあるゴートゥーモールは、ソウル最大の地下街で、激安な韓国ファッションが人気を集めています。品揃えと価格の安さは群を抜いています。

写真: : imtmphoto/Shutterstock.com  
所在地: ソウル特別市 瑞草区 新盤浦路 地下200  
営業時間: 月~日曜: 10:00~21:00 ※(店により異なる)  
電話: +82 2 535 8182  
インターネット: gotomall.kr

## トンイン市場



トンイン市場はあまりお金をかけたくない人のため完璧な所です。この市場では様々なカフェで(例えば、Box

LunchとかDosirakのカフェで)、観光客はお金をいくつかの特別な硬貨に変えることができます。食べ物や飲み物のお弁当を交換し、ご飯とスープを取ります。

写真: : sekitarief/Shutterstock.com  
所在地: ソウル特別市 鍾路区 弼雲大路6キル3, 一帯  
営業時間: 店舗により異なる  
電話: +82 27220911  
インターネット: tongjinmarket.co.kr

## グァンジャン市場



主に衣料品市場として知られているグァンジャン市場は、韓国の屋台の美味しくて旨い食べ物を食べようとしている人たちにとって一番の目的地です。常に多くの人で賑いて、ビビンバや、または恐ろしい活きテナガダコのような試してみるのを珍しい経験です。

写真: : Atmosfear/Shutterstock.com  
所在地: ソウル市 鍾路区(チョンノグ) 礼智洞(イエジドン) 6-1  
公共交通機関: 地下鉄1号線チョンノオガ(鍾路5街・Jongro 5(o)-ga・129) 駅8番出口を出てまっすぐ行くとすぐ。徒歩1分。  
営業時間: 月~日曜: 8:30~10:00  
電話: +82 2 2267 0291  
インターネット: www.kwangjangmarket.co.kr  
Email: kjmarket@hanmail.com

## 観光案内



FenlioQ/Shutterstock.com

## 仁川国際空港



仁川国際空港は、ソウルのダウンタウンからバスまたはタクシーで約1時間の距離にあります。

空港バスは通常、空港ビルのすぐ外に停車します（リムジンバスは、ソウルだけでなく、空港を他の地方都市とも接続します）。リムジンバスは、10～15分ごとに空港を出発し、ほとんどの主要ホテルで停車します。バスのチケットは、歩道の外にあるバス停の隣のチケットブースで購入できます。

タクシーは到着フロアのスタンド番号16-21から利用できます。一部のタクシー会社は英語のサービスを提供しています。

写真： : oning/Unsplash.com

所在地: 仁川市 中区 空港路424番キル47

電話: +82 2 1577 2600

インターネット: www.airport.kr

## パスポート・ビザ



韓国を訪れる外国人は必ず有効なパスポートを所持しなければならず、韓国入国前に在外韓国大使館や総領事館でビザ（査証）を発給してもらわなければなりません。但し、ビザ免税協定または国益および相互主義原則に立脚し、ノービザで90日までの韓国に滞在することが許容されます。91日以上韓国滞在の場合はビザ申請が必要で、主に自国で手続きを行います。その手続きは各国で異なりますから、詳しくは外交部、在外韓国大使館、総領事館等のホームページでご確認ください。

### ビザに関する情報

[www.immigration.go.kr](http://www.immigration.go.kr)

[www.mofa.go.kr/www/index.do](http://www.mofa.go.kr/www/index.do)

写真： : TukTuk Design/Shutterstock.com

## ベストシーズン



この情報は、ソウル旅行の準備に役立ちます。4月から5月また9月から10月にかけてが繁忙期といわれています。このシーズンの間、飛行機の切符や、ホテルの値段は非常に上がります。その一方、閑散期は、7月です。この時期は比較的値段は低めですので、その時期も狙い目です。冬は寒冷の乾燥した風が吹き、大陸性高気圧の影響を受けるので寒く乾燥しますが、夏は高温多湿の北太平洋高気圧の影響で蒸し暑く、熱帯夜が続くときもあります。夏の暑さや冬の寒さを乗り切るために様々なイベントに参加することが可能です。

写真 : : VectorA/Shutterstock.com

## 公共交通機関



ソウルの交通網はとても発達しています。地下鉄、バス、電車でソウル中を旅することができます。地下鉄の運行時間は5:30ごろから深夜までです。路線ごとに色で分けられており、駅の標識はハングル、英語、漢字で表記されています。

ソウル駅は交通機関のメインターミナルです。バスは色で分けられています。青のバスはソウル市内の中でも長距離を走る幹線バスです。緑のバスは幹線バスや地下鉄との連結、乗換えをより便利にし、地域と地域を結ぶ支線バスです。黄色のバスはソウルの都心・副都心を循環するバスです。最後に、赤いバスは首都圏とソウル都心部を急行で結ぶ広域バスです。

1回用切符または交通カード「T-money」を利用できます。「T-money」という交通カードはコンビニエンスストアや地下鉄の駅、観光インフォメーションセンターで購入・チャージが可能です。

役立つ情報:

写真 : : Manki Kim/Unsplash.com

インターネット: [www.seoulmetro.co.kr](http://www.seoulmetro.co.kr)

## タクシー



韓国のタクシーは手頃な価格の交通手段です。タクシーには、レギュラーとデラックスの2種類があ

ります。デラックスは、黒と金色のストライプの配色で簡単に認識できます。それらの価格はレギュラーよりわずかに高いです。

韓国語が話せないソウルの外国人観光客向けに特別に作成された国際タクシーもあります。オレンジ色で、側面にはソウルのマスコットである「カイチ」があります。

ウェブサイトは[www.intltaxi.co.kr](http://www.intltaxi.co.kr)と電話番号は+82 2 1644 2255こちらです。

さらに、水上タクシーもあります。漢江沿いに合計17の水上タクシー乗り場があります。

写真 : : Scharfsinn/Shutterstock

## 自転車レンタル



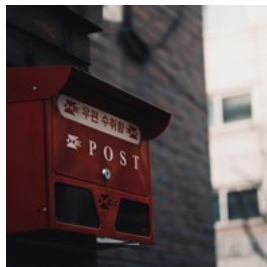
ソウル市内をまわりたい方は公共交通機関を利用する以外に、自転車を借りることも可能です。自転車のレンタルスポットは、明洞(ミヨンドン)、東大門(トンデムン)、弘大(ホンデ)など人気の観光地にもあり、旅行者にも借りやすいところにあります。料金は1時間1,000ウォンからとお手頃です。

役立つ情報:

写真 : : gate out/Shutterstock.com

インターネット: [www.bikeseoul.com](http://www.bikeseoul.com)

## 郵便局



赤い郵便受けはどこでもみつけられます。ソウル中心郵便局:

写真: : Clark Gu/Unsplash.com

所在地: ソウル市 中区 (チュング) 忠武路1街 (チュンムロイルガ) 2 1 番地

営業時間: 月 ~ 金曜: 09:00 ~ 18:00

電話: +82 2 6450 1114

## 薬局



多くの異なる薬局があり、ほぼすべての主要な通りまたは道路にあります。

それらには、「약」(「薬」を意味する「ヤク」という記号が付けられています。ただし、多くの薬局は日曜日は休業していますが、大きなショッピングモール、地下鉄の駅、バスターミナルにある薬局は日曜日でも営業しています。

歯科および薬局の24時間ホットラインがあり、その電話番号は120と1339です。

写真: : Mariano Baraldi/Unsplash.com

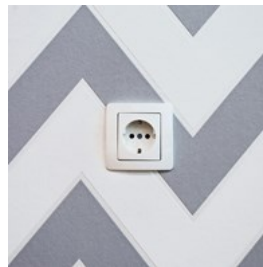
## 電話



国コード: +82 市外局番: 02

写真: : Jisun Han/Unsplash.com

## 電気システム



韓国の電圧は110Vが主流(一部ホテル等では220Vもあり)で、プラグの形状は複数の種類があります。

写真: : Neven Krcmarek/Unsplash.com

## 人口

991万人 (2017)

## 通貨

韓国民国ウォンで、記号は₩。

補助単位: 1/100

紙幣: ₩5万、₩1万、₩5000、₩1000

硬貨: ₩500、₩100、₩50、₩10、₩5、₩1

## 営業時間

チェーン店のコンビニは24時間営業だし、デパートは午前9時から午後8時、普通の小売店も午前10時から午後8時くらい、お食事処は、24時間営業のチェーン店もあるし、普通の食堂も午前10時から午後11時くらいまでやっています。銀行に関して午前9時から午後4時まで空いています(週末および祝日は休務)。

## インターネット

[english.tour2korea.com](http://english.tour2korea.com) (英語で)

[japanese.visitseoul.net](http://japanese.visitseoul.net) (日本語で)

## ニューズペーパー

[www.theseoultimes.com](http://www.theseoultimes.com)

[www.koreatimes.co.kr](http://www.koreatimes.co.kr) (「外出」の項参照)

[www.seoulselection.com](http://www.seoulselection.com)

ソウル新聞

サンデーソウル

新天地

## 緊急時連絡先

警察署: 112 (通訳が電話に出る)

消防署: 119

救急医療情報センター: 1339

※韓国の大きな病院は国際診療センターがあり、外国人のための医療サービスセンターを運営しています。

## ツーリスト情報

韓国観光公社

所在地:

ソウル特別市中区清溪川路40 (茶洞10番地) 100-180

目的地: ソウル  
発行日: 2024-06-18

営業時間: 毎日9:00-20:00  
電話: 旅行情報: +82 2 1330(24時間)  
<http://english.tour2korea.com>



Bukjanggil	B3	Jongno 3 ga	C2 D2	Sejongno	B2
Cheonggye (Elevated Road)	C3 C4	Jongno 4 ga	D2	Seosomunno	A3 A4
Cheonggyecheonno	B3	Mareunnaegil	C3 D3	Sogongno	B3
Cheonggyegogaro (Elevated Road)	C3 D3	Myeongdonggil	C3	Sopagil	C4
Chilpaegil	A4	Naejadonggil	A2	Sowolgil	A4 B4
Chungmuro	C4	Namdaemunno	A4 B3 B4	Taegwan-gil	C2
Doksugunggil	A3	Namsanno	B4 C4	Taepyongno	B3 B4
Euljiro	B3 D3	Saemunan-gil	A2	Toegyero	A4 B4 C4 D4
Hyojaro	A1	Sajikno	A1 A2	Uijuro	A4
Insadong-gil	C2	Sambong-gil	B2	Ujeonggungno	B2
Jahamung-gil	A1	Samcheongdonggil	B1	Waryongno	D2 D3
Jongno 1 ga	B2	Samilno	C2	Yulgongno	B1 B2 C1 D1
Jongno 2 ga	C2				