



Tokyo

da: Clement Souchet/unsplash



Phattana Stock/shutterstock

Destinazione un tempo relativamente desueta, i balzi tecnologici e la passione di Tokyo per ogni novità hanno costretto il resto del mondo a sedersi a prendere appunti. Tokyo è una città costituita da città minori, quartieri singoli e unici in ciò che possono offrire, dai panorami culturali agli enormi centri commerciali. Tenetevi pronti a un turbine di modernità e tradizione: questa è Tokyo!

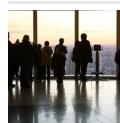


Pema Lama/unsplash



YP_photographer/shutterstock

Featured



Mori Art Museum

In cima alla torre Mori nel complesso del Roppongi Hills, questo museo di ar...

Top 5



Meiji-jingu

Questo tempio Shinto, la cui fama raggiunge ogni angolo del paese, è riconos...



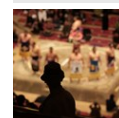
Senso-ji

Il tempio Senso-ji è un'istituzione della città vecchia. Sebbene sia una del...



Kabuki-za

Le rappresentazioni di questo teatro stilizzato sono costituite da una coreo...



Lotta Sumo

Probabilmente l'evento culturale giapponese più noto, da non perdere assolut...



Museo Nazionale Di Tokyo

Per un tuffo nella storia giapponese, è qui che troverete la più grande coll...

LA CITTÀ



Jezael Melgoza/unsplash

Prima di mettere piede fuori del vostro hotel, siate consapevoli di quanto sia complesso il sistema di indirizzi di Tokyo. Pochissime strade hanno un nome e per lo più sono contraddistinte da numeri che indicano edificio, isolato e area. 1-11-18, Shibuya, Shibuya-ku si tradurrebbe quindi come il 18° edificio dell'11° isolato della 1a area di Shibuya, nella circoscrizione di Shibuya. Investite in una cartina bilingue di Tokyo e non esitate a chiedere informazioni alla polizia, in quanto anche gli abitanti del posto fanno confusione. Una volta afferrato il sistema di spostamento, circolare a Tokyo è una delizia. La metro è super efficiente, la città è pulita e le persone sono cortesi e amichevoli. Sebbene gli indirizzi possano confondere, Tokyo è nettamente divisa in 23 circoscrizioni, ognuna con una determinata e distinta caratteristica. Visitate Asakusa per il fascino da città vecchia e i templi, Ginza in quanto mecca dello shopping e Akihabara per l'elettronica a volontà. Miscelate vecchio e nuovo, per ottenere un assaggio della grande diversità di Tokyo. La varietà è la chiave della città. Poche altre città al mondo sono così meravigliosamente particolari. Le influenze internazionali e locali si intrecciano nelle pietanze, nei festival, nella musica, nelle gallerie, nello shopping e anche negli alloggi. Bizzarra e in rapida crescita, eppure pacifica e intrinsecamente religiosa, l'identità di Tokyo è,

soprattutto, distintamente giapponese, malgrado rappresenti, nel paese, un mondo a parte.

DA FARE E DA VEDERE



oneinchpunch/shutterstock

Che siate fanatici della techno o volete conoscere alcuni dei suoni e dei panorami giapponesi più tradizionali di Tokyo, la città può offrirvi di tutto. Visitate gli splendidi templi Shinto o concedetevi un po' di shopping sull'equivalente edochiano della Fifth Avenue. Ecco gli eventi importanti.

Meiji-jingu



Questo tempio Shinto, la cui fama raggiunge ogni angolo del paese, è riconosciuto in Giappone come uno dei simboli più importanti della principale religione del paese. Osservate l'enorme torii (ingresso) in legno di cipresso, alto 11 metri, prima di passeggiare tranquillamente lungo sentieri ventilati fino ai meravigliosi edifici interni.

da: Nattee Chalermtiragool/shutterstock

Indirizzo: 1-1 Yoyogi, Kamizono-cho, Shibuya-ku

Trasporti pubblici: Harajuku (uscita Omotesando)

Internet: www.meijijingu.or.jp

Altro Info: gratuito (giardino e museo 500 yen)

Senso-ji



Il tempio Senso-ji è un'istituzione della città vecchia. Sebbene sia una delle attrazioni turistiche principali, si tratta principalmente di un sito locale tradizionale, dove i fedeli lanciano monete, applaudono cerimoniosamente e si inchinano davanti a un'immagine di Kannon, la divinità della compassione.

da: IM_photo/shutterstock
Indirizzo: 2-3-1 Asakusa, Taito-ku
Trasporti pubblici: gratuito
Telefono: +81 (0)3 3842 0181
Altro Info: Asakusa (uscita 1)

Kabuki-za

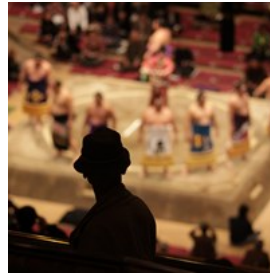


Le rappresentazioni di questo teatro stilizzato sono costituite da una coreografia e make-up elaborati, insieme alla pittoresca musica tradizionale nagauta. Le rappresentazioni sono spettacolari ed eccitanti, poiché nel XVII secolo alle donne era vietato recitare nei kabuki e, attualmente, gli uomini recitano i ruoli di entrambi i sessi in maniera molto convincente.

Biglietti d'ingresso: 600-16.800 yen

da: LO Kin-hei/shutterstock
Indirizzo: 4-12-5 Ginza, Chuo-ku
Trasporti pubblici: Higashi-Ginza (uscita 3)
Telefono: +81 (0)3 5565 6000
Internet: www.shochiku.co.jp/play/kabukiza/theater

Lotta Sumo



Probabilmente l'evento culturale giapponese più noto, da non perdere assolutamente. Risalente a 2000 anni fa, il Sumo è lo sport nazionale del Giappone ed è quindi una combinazione di elementi religiosi, atletici e tradizionali.

Biglietti d'ingresso: 500-45.000 yen

da: J. Henning Buchholz/shutterstock
Indirizzo: 1-3-28 Yokoami, Sumida-ku
Trasporti pubblici: Ryogoku
Telefono: +81 (0)3 3623 5111
Internet: www.sumo.or.jp/eng/index.html

Museo Nazionale Di Tokyo



Per un tuffo nella storia giapponese, è qui che troverete la più grande collezione giapponese di prodotti artigianali asiatici. La galleria principale, Honkan, mostra un impressionante assortimento di spade, maschere, stampe su blocchi di legno e kimoni, mentre un'altra caratteristica da non perdere è la statua di bronzo del Buddha seduto del XVII secolo nello Horyu-ji Homotusukan.

da: thebunwangs/shutterstock
Indirizzo: 13-9 Ueno-koen, Taito-ku
Trasporti pubblici: 420/130 (tariffe ridotte) yen
Telefono: +81 (0)3 3822 1111
Internet: www.tnm.jp
Altro Info: Ueno (uscita Park)

Mori Art Museum



In cima alla torre Mori nel complesso del Roppongi Hills, questo museo di arte contemporanea combina panorami mozzafiato con un fresco talento artistico.

Ingresso: 1500 yen circa

da: J. Henning Buchholz/shutterstock

Indirizzo: 52 e 53F, Roppongi Hills Mori Tower, 6-10-1

Roppongi, Minato-ku

Trasporti pubblici: Roppongi (linea Hibiya, uscita Roppongi Hills)

Telefono: +81 (0)3 6406 6100

Internet: www.mori.art.museum

DOVE MANGIARE

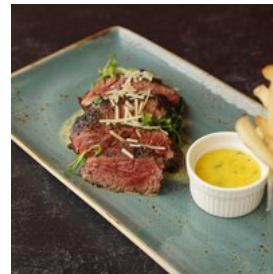


cowardlion/shutterstock

Con un'offerta di oltre 300.000 ristoranti, caffè e chioschi, il solo problema quando si deve mangiare a Tokyo è l'imbarazzo della scelta. Le pietanze giapponesi sono note per il gusto pulito e fresco, ma qui potete veramente immergervi nelle profondità di questa cucina orientale. Provate con il migliore sushi, prima di addentrarvi nelle più avventurose pietanze di un izakaya o di un chiosco yatai. Un pasto di alto livello può essere costoso, ma in ristoranti come il New York Grill e il Luxor non c'è nessun dubbio di pagare per il massimo, in termini di

cucina e di vedute spettacolari e d'altri tempi. Molti dei locali più costosi offrono ottime promozioni per il pranzo, quindi conviene degustare la maggior parte di queste delizie culinarie in questa prima parte della giornata. Prenotate nella maggior parte dei luoghi, specialmente nei weekend, e osservate una rigida etichetta nel mangiare. Piantare le bacchette nel riso verticalmente è un'abitudine funeraria!

Brasserie Aux Amis



Cucina in stile francese, in questo bistrot parigino del quartiere degli affari di Tokyo. Il menù, costituito da succulente bistecche e onnipresenti

'frites', è scritto in gesso su grandi specchi a parete e preparato dal celebre chef Masashi Hadachi. Una folla casual si rilassa sulle panchette di pelle rossa, abbandonandosi a ottimi sandwich a pranzo e più seri pasti di 4 portate la sera.

da: bylilyly/shutterstock

Indirizzo: Shin-Tokyo Bldg 1F, 3-3-1 Marunouchi, Chiyoda-ku

Trasporti pubblici: Tokyo Station (uscita Marunouchi),

Telefono: +81 (0)3 6212 1566

Internet: www.auxamis.com

CAFFETTERIE



oneinchipunch/shutterstock

La cultura dei caffè è fiorente a Tokyo, dove novità, quali la moda dei manga, hanno preso piede nei numerosi locali. I giapponesi, inoltre, sono fanatici della caffeina e i kissaten (negozi di caffè) si trovano ad ogni angolo, per soddisfare questa richiesta.

BAR E VITA NOTTURNA



west_photo/shutterstock

La maggior parte della socializzazione a Tokyo avviene fuori casa, di qui l'infinito numero di locali che offrono alcol in città, dagli onnipresenti izakaya, ai più esclusivi bar di lusso. La vita notturna a Tokyo non è da meno di quella delle altre grandi città internazionali. Se state cercando una festa edonistica, suoni da superclub o ritmi rilassanti, è tutto qui, a portata di mano. Andate per locali o ballate tutta la notte nei migliori club di Tokyo.

The Room



Uno dei più piccoli club dell'area, 200 persone si accalcano in questo locale esclusivo. Cercate l'insegna rossa che indica l'entrata nel

seminterrato.

da: Arina P Habich/shutterstock

Indirizzo: Daihachi Tohto Bldg B1F, 15-19 Sakuragaoka, Shibuya-ku

Trasporti pubblici: Shibuya (linea Yamanote, uscita meridionale)

Internet: www.theroom.jp

SHOPPING



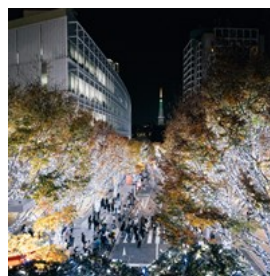
Siriwat Sriphojaroen/shutterstock

Lo shopping in questa città è diventato più un'arte che un semplice piacere. Se avete soldi da spendere, questo è il paradiso di tutti i paradisi dello shopping. I centri commerciali e i grandi magazzini sono numerosi e determinate aree sono spesso dedicate a merci specifiche, per semplificare la vita. Roppongi ospita più di cento negozi, è una mini-città di ristoranti, club, caffè, cinema, hotel e musei. È qui che gli stranieri si affollano in particolare, festeggiano, mangiano, bevono, comprano e passeggiano, e tutto ciò è il più possibile lontano dal Giappone tradizionale. Roppongi Hills, un centro commerciale che comprende la maggior parte di quello che abbiamo elencato sopra, è il fulcro di questo

alveare di attività e attira una buona percentuale degli acquirenti accaniti di Tokyo. Alloggi di lusso, boutique e marchi di stilisti famosi, potete tranquillamente esser certi di trovare tutto quello che cercate. Per gli amanti delle etichette, Ginza è il paradiso della vendita al dettaglio. I giapponesi adorano gli articoli alla moda e l'abbigliamento dei grandi stilisti è tutto ciò che conta. Qui troverete i soliti noti: Chanel, Hermes e anche l'appena aperto Barney's di New York hanno tutti aperto dei negozi in questo luogo esclusivo. I marchi noti attirano clienti di pari livello, ben vestiti, che possono permettersi l'abbigliamento e l'arte delle gallerie Ginza circostanti. Per etichette più trendy, andate a Harajuku e Shibuya. Per trovare qualcosa di simile a Ginza, provate con Harajuku. Oltre ai noti Prada, Dior e Burberry, subito dietro l'angolo troverete i negozi funky per i teenager di Shibuya. Uno di questi, il 109 (2-29-1 Dogenzaka) si dice che ispira gli stili sempre più folli che si vedono sulle strade di Shibuya. Al 109 e in altri, come Laforet Harajuku (1-11-6 Jingumae), il reparto di abbigliamento per ragazze è sempre affollato. Aoyama (stazione: Omotesando) è un concentrato di marchi giapponesi e internazionali di classe. L'edificio di Prada appena costruito qui simboleggia ogni cosa per cui esiste questo quartiere: il nome del gioco è sofisticatezza tirata a lucido. Gli stilisti giapponesi ben noti, quali Yohji Yamamoto e Issey Miyake, sono fianco a fianco con Prada e Louis Vuitton. Benvenuti nel paese del neon. Akihabara è la capitale dell'elettronica del Giappone e, camminando lungo le sue strade, sarà difficile vedere davanti a sé, a causa della quantità di insegne lampeggianti e di schermi video. Le bancarelle vendono i più recenti dispositivi informatici high-tech, mentre enormi rivendite di elettronica rifilano televisori a prezzi da duty-free. Andate nei negozi duty-free, se

volete trovare personale che parla inglese e portate con voi il passaporto per autorizzare all'esenzione fiscale della merce. Akky (1-12-1 Soto Kanda) a questo proposito, è uno dei migliori negozi. Scendete alla stazione Akihabara e cercate ovviamente l'uscita Electric Town. Kappabashi Dori è dove si trovano negozi specializzati in utensili da cucina e merci ad uso domestico. Perfetto per comprare regali e rifornirsi di meravigliose lacche giapponesi, ceramiche, porcellana e bacchette da riso decorate, questa è un'area dedicata agli amanti delle case. Se volete evitare librerie più convenzionali e trascorrere del tempo osservando alcuni tesori letterari nascosti, Kanda è il posto giusto in cui andare. Spostatevi tra i negozi di seconda mano che delineano Yasukuni Dori e vi troverete davanti delle perle. Good Day Books è il negozio di libri inglesi usati più antico e noto di Tokyo e potrete trascorrere ore tra i 40.000 libri di seconda mano e nuovi.

Roppongi Hills



Qualcosa per ciascuno nella stupenda Roppongi. Rimarrete intrappolati qui per un giorno intero con una tale varietà di attività.

da: Tsuyoshi Kozu/unsplash

Indirizzo: 6-10 Roppongi, Minato-ku

Trasporti pubblici: Roppongi (linea Hibiya, uscita 1C)

Telefono: +81 (0)3 6406 6000

Internet: www.roppongihills.com

Isetan



Questa enorme struttura commerciale è suddivisa in 8 edifici, che coprono ambiti quali la cosmetica, i casalinghi, l'abbigliamento e

l'elettronica.

da: kz.w_photo/shutterstock

Indirizzo: 3-14-1 Shinjuku, Shinjuku-ku

Trasporti pubblici: Shinjuku-Sanchome (Marunouchi, uscita B3)

Telefono: +81 (0)3 3352 1111

Internet: www.isetan.co.jp/iclub

Mitsukoshi



Il più vecchio grande magazzino giapponese ha negozi a Ginza e Nihonbashi.

Abbigliamento femminile, maschile e per bambini,

accessori e giocattoli riempiono i sette piani.

da: imtmphoto/shutterstock

Indirizzo: 4-6-16 Ginza, Chuo-ku

Trasporti pubblici: Ginza (linea Ginza, uscita A7)

Telefono: +81 (0)3 3562 1111

Internet: www.mitsukoshi.co.jp

109



Mantenetevi aggiornati sulle ultime tendenze al 109 di Shibuya.

da: Jezael Melgoza/unsplash

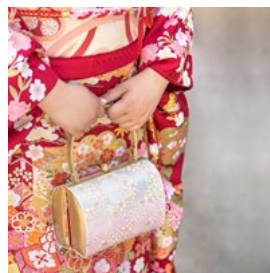
Indirizzo: 2-29-1 Dogenzaka, Shibuya-ku

Trasporti pubblici: Shibuya (linea Yamanote, uscita Hachiko)

Telefono: +81 (0)3 3477 5111

Internet: www.shibuya109.jp

Oriental Bazaar



Visitate il negozio di regali più noto di Tokyo per trovare ninnoli per gli amici a casa. Kimono e porcellane tra i souvenir.

da: taka1022/shutterstock

Indirizzo: 5-9-13 Jingumae, Shibuya-ku

Trasporti pubblici: Harajuku (linea Yamanote, uscita Omotesando)

Telefono: +81 (0)3 3400 3933

Popolazione

12.369.000

Valuta

Yen

Orari di apertura

Banche: dalle 9:00 alle 15:00, dal lunedì al venerdì. Chiuse nelle festività nazionali.

Musei: dalle 9.30 alle 16.30

Ristoranti: dalle 11:30 alle 14:30 e dalle 18:00 alle 22:30 (alcuni dalle 11:30 alle 23:30)

Negozi: dalle 10:00 alle 20:00, dal lunedì alla domenica

Internet

www.jnto.go.jp

www.tcvb.or.jp

www.kanko.metro.tokyo.jp

Giornali

Asahi shimbun (quotidiano)

Yomiuri shimbun (quotidiano)

Mainichi shimbun (quotidiano)

Japan Times, Yomiuri Daily e Asahi/International Herald

Tribune (quotidiani in lingua inglese)

Tokyo Journal (rivista dedicata ai principali eventi)

Numeri d'emergenza

119

Informazioni turistiche

Tokyo TIC

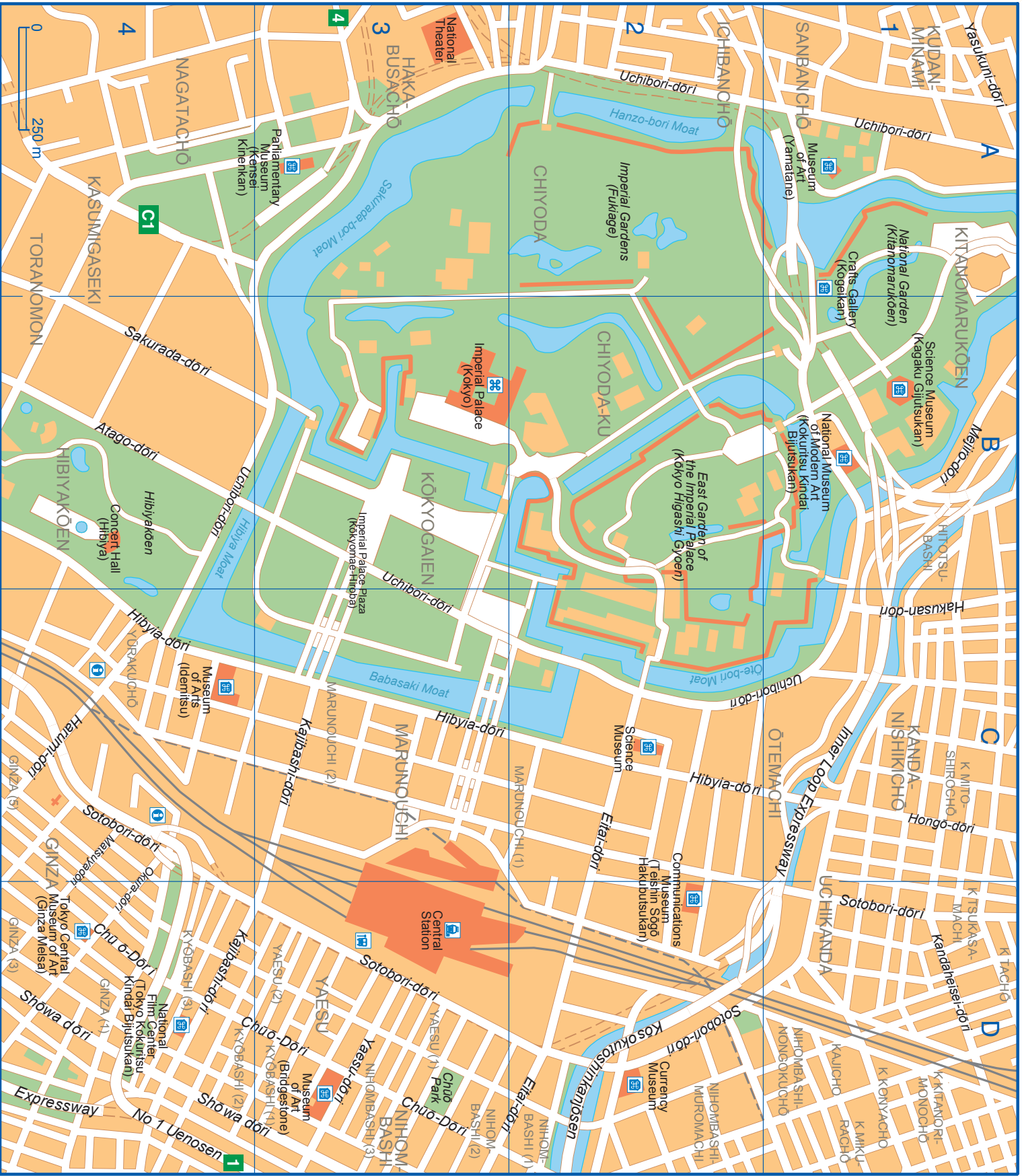
Tokyo Kotsu Kaikan 10F

2-10-1 Yurakucho

Chiyoda-ku

Orario: dalle 9:00 alle 17:00 ogni giorno

Tel: +81 (0)3 3201 3331



0 250 m

4

4

3

2

1

A

B

C

D

NAGATACHŌ

HAKKA-BUSACHŌ

ICHIBANCHO

SANBANCHO

Yasukuni-dōri

Uchibori-dōri

Uchibori-dōri

KITANOMARUKŌEN

National Garden (Kitanomarukōen)

Science Museum (Kagaku Gijyūtsukan)

National Museum of Modern Art (Kokuritsu Kindai Bijutsukan)

East Garden of the Imperial Palace (Kōkyō Higashi Gyōen)

CHIYODA

Imperial Gardens (Fukige)

Imperial Palace (Kōkyō)

KŌKYŌGAÏEN

Imperial Palace Plaza (Kōkyōgae-Hibiya)

MARUNOUCHI

Babasaki Moat

Central Station

YAESU

NIHONBASHI

KANDA-NISHIKICHO

Hongo-dōri

KANDANEISEI-DŌRI

KAKIZANŌRI MONOCHO

KONNYACHŌ

KAMIKU

RACHO

MONOCHO

NIHONBASHI

MUROMACHI

NIHONBASHI

NIHONBASHI

NIHONBASHI

NIHONBASHI

NIHONBASHI

NIHONBASHI

NIHONBASHI

NIHONBASHI

NIHONBASHI

NIHONBASHI

NIHONBASHI

NIHONBASHI

NIHONBASHI

NIHONBASHI

NIHONBASHI

NIHONBASHI

NIHONBASHI

NIHONBASHI

NIHONBASHI

NIHONBASHI

NIHONBASHI

NIHONBASHI

NIHONBASHI

GINZA

GINZA

GINZA

GINZA

GINZA

GINZA

GINZA

GINZA

GINZA

GINZA

GINZA

GINZA

GINZA

GINZA

GINZA

GINZA

GINZA

GINZA

GINZA

GINZA

GINZA

GINZA

GINZA

GINZA

GINZA

GINZA

GINZA

GINZA

GINZA

GINZA

GINZA

GINZA

GINZA

GINZA

GINZA

GINZA

GINZA

GINZA

GINZA

GINZA

GINZA

GINZA

GINZA

GINZA

GINZA

GINZA

GINZA

GINZA

GINZA

GINZA

GINZA

GINZA

GINZA

GINZA

GINZA

GINZA

GINZA

GINZA

GINZA

GINZA

GINZA

GINZA

GINZA

GINZA

GINZA

GINZA

GINZA

GINZA

GINZA

GINZA

GINZA

GINZA

GINZA

GINZA

GINZA

GINZA

GINZA

GINZA

GINZA

GINZA

GINZA

GINZA

GINZA

GINZA

GINZA

GINZA

GINZA

GINZA

GINZA

GINZA

GINZA

GINZA

GINZA

GINZA

GINZA

GINZA

GINZA

GINZA

GINZA

GINZA

GINZA

GINZA

GINZA

GINZA

GINZA

GINZA

GINZA

GINZA

GINZA

GINZA

GINZA

GINZA

GINZA

GINZA

GINZA

GINZA

GINZA

GINZA

GINZA

GINZA

GINZA

GINZA

GINZA

GINZA

GINZA

GINZA

GINZA

GINZA

GINZA

GINZA

GINZA

GINZA

GINZA

GINZA

GINZA

GINZA

GINZA

GINZA

GINZA

GINZA

GINZA

GINZA

GINZA

GINZA

GINZA

GINZA

GINZA

GINZA

GINZA

GINZA

GINZA

GINZA

GINZA

GINZA

GINZA

GINZA

GINZA

GINZA

GINZA

GINZA

GINZA

GINZA

GINZA

GINZA

GINZA

GINZA

GINZA

GINZA

GINZA

GINZA

GINZA

GINZA

GINZA

GINZA

GINZA

GINZA

GINZA

GINZA

GINZA

GINZA

GINZA

GINZA

GINZA

GINZA

GINZA

GINZA

GINZA

GINZA

GINZA

GINZA

GINZA

GINZA

GINZA

GINZA

GINZA

GINZA

GINZA

GINZA

GINZA

GINZA

GINZA

GINZA

GINZA

GINZA

GINZA

GINZA

GINZA

GINZA

GINZA

GINZA

GINZA

GINZA

GINZA

GINZA

GINZA

GINZA

GINZA

GINZA

GINZA

GINZA

GINZA

GINZA

GINZA

GINZA

GINZA

GINZA

GINZA

GINZA

GINZA

GINZA

GINZA

GINZA

GINZA

GINZA

GINZA

GINZA

GINZA

GINZA

GINZA

GINZA

GINZA

GINZA

GINZA

GINZA

GINZA

GINZA

GINZA

GINZA

GINZA

GINZA

GINZA

GINZA

GINZA

GINZA

GINZA

GINZA

GINZA

GINZA

GINZA

GINZA

GINZA

GINZA

GINZA

GINZA

GINZA

GINZA

GINZA