



Pisa

da: Collection Maykova/shutterstock



zevana/shutterstock

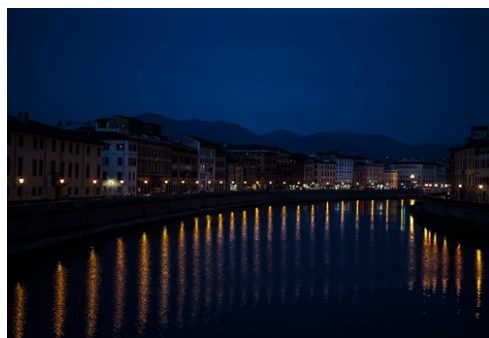
Pisa è situata nella parte nord occidentale della Toscana, a soli 80 km da Firenze, 10 km da Lucca e 10 km dal mare.

La città è comunemente associata alla Torre pendente, ma Pisa preserva anche l'intero complesso di Piazza dei Miracoli, Patrimonio Culturale dell'Umanità, ed il centro medievale con i suoi numerosi capolavori architettonici e storici.

La zona circostante a Pisa è inoltre ideale per trascorrere vacanze in agriturismo, cimentarsi nel trekking, rilassarsi in spiaggia e praticare sport acquatici sulla costa.

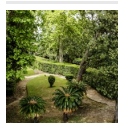


Elena Korn/Shutterstock.com



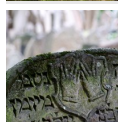
Virginia Schianini/Shutterstock.com

### Featured



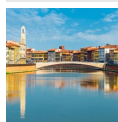
#### Giardino Scotto

Durante i mesi più caldi, questo parco è un posto frequentatissimo (da resid...



#### Il Cimitero Ebraico

Appena fuori da Piazza Duomo giace il più antico cimitero ebraico d'Europa, ...



#### I Lungarni

I Lungarni sono delle strade che costeggiano il fiume e quelli di Pisa, con ...



#### Museo della Grafica

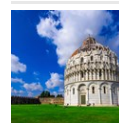
Già solo l'edificio in cui questo museo è collocato vale il prezzo del bigli...



#### Strada del Vino delle Coll...

Il Chianti è una delle regioni vinicole italiane di maggior rilievo, lungo l...

### Top 5



#### Duomo e Battistero

Il Duomo di Pisa, con oltre un millennio di storia, è un incredibile capolav...



#### Torre Pendente

La Torre di Pisa è la torre campanaria della Cattedrale, la cui costruzione ...



#### Orto e Museo Botanico

L'Orto Botanico, con il suo museo, è nato nel 1544 come primo giardino botan...



#### Camposanto Monumentale

Il termine "camposanto", sinonimo di "cimitero", fu inizialmente utilizzato ...



#### Museo dell'Opera del Duomo

In questo museo, aperto al pubblico nel 1986, sono raccolte opere che adorna...

## LA CITTÀ



Marco Taliani de Marchio/shutterstock

È sufficiente fare il nome di Pisa per pensare alla Torre pendente, uno dei monumenti più famosi del mondo. Tuttavia, Pisa non è solo la Torre, vanta anzi un complesso straordinario di edifici noto come Piazza dei Miracoli (con la magnifica cattedrale, il battistero e il camposanto), una bellissima cittadina medievale e numerosi capolavori architettonici. Ancora oggi è possibile ammirare alcune delle 10.000 torri che hanno fatto da sfondo al caratteristico panorama del XIII secolo.

Adagiata sulle rive dell'Arno, Pisa ha visto nascere Galileo Galilei e ospita un'importante università, fondata nel 1338, e la Scuola Normale superiore, inaugurata nel 1813. Vi è inoltre possibile ammirare i giardini botanici più antichi di tutta Europa. Come insediamento etrusco e città romana, Pisa ha fatto parte dell'Impero Longobardo e, successivamente, dell'Impero Carolingio, prima di diventare parte dell'Italia nel 1861. Il periodo medievale ha coinciso con il culmine del potere economico e politico della città. Pisa è stata una delle quattro repubbliche marinare prima di essere annessa al Ducato di Toscana, nel 1406.

La città si trova in una posizione ideale per visitare altre bellissime destinazioni nei suoi dintorni: non perdetevi San Miniato (50 km),

Volterra (65 km), San Gimignano (80 km) e Firenze (105 km).

## DA FARE E DA VEDERE



Oleksa Pidzharyy/shutterstock

Grazie al servizio di trasporto fluviale, potrete apprezzare lo scenario architettonico dei Lungarni e la bellezza del vicino Parco Naturale di San Rossore, il quale ospita un importante centro ippico e concorsi nazionali di dressage.

A Pisa si celebrano feste tradizionali come l'affascinante Luminara di San Ranieri (in cui, la notte del 16 giugno, la città si illumina dopo aver deposto dei lumini lungo tutto l'Arno), la Regata (una storica competizione di imbarcazioni sul fiume Arno) e il Gioco del Ponte (un'antica e singolare gara sul Ponte di Mezzo). Tutti e tre gli eventi si tengono a giugno, perciò, se capitate a Pisa in quel periodo, vale la pena parteciparvi.

Un'alternativa potrebbe essere il festival internazionale di musica sacra "Anima Mundi", che si tiene tra settembre e ottobre nella cattedrale e nel Camposanto.

### Duomo e Battistero



Il Duomo di Pisa, con oltre un millennio di storia, è un incredibile capolavoro del romanico il cui progetto unico ha influenzato altri edifici in tutta Italia. Troverete questa cattedrale medievale nell'omonima piazza, che ha ottenuto il prezioso riconoscimento di Patrimonio Culturale dell'Umanità dall'UNESCO.

La Cattedrale fu costruita per prima, nel 1064, quando Pisa era la repubblica marinara più potente nella zona del Mediterraneo occidentale. Nel 1152 è iniziata la costruzione del Battistero, completata in stile gotico un secolo più tardi.

da: Catarina Belova/shutterstock  
Indirizzo: Piazza del Duomo, Pisa  
Orari di apertura: 9:00-18:00  
Telefono: +39 050 83 50 11  
Internet: [www.opapisa.it](http://www.opapisa.it)  
Email: [info@opapisa.it](mailto:info@opapisa.it)

### Torre Pendente



La Torre di Pisa è la torre campanaria della Cattedrale, la cui costruzione iniziò nel 1173 e continuò per oltre due secoli. Con un'altezza di oltre 55 metri e una pendenza di 5,4°, questo singolare monumento è diventato oggi un "must" e attrae turisti da tutto il mondo. Non scordarti la fotocamera, la Torre è un soggetto perfetto per qualche scatto divertente.

da: true\_nat/shutterstock  
Indirizzo: Piazza del Duomo, Pisa  
Orari di apertura: 9:00-18:00 (Aperta tutto l'anno)  
Telefono: +39 050 83 50 11  
Internet: [www.opapisa.it](http://www.opapisa.it)

Email: [info@opapisa.it](mailto:info@opapisa.it)

### Orto e Museo Botanico



L'Orto Botanico, con il suo museo, è nato nel 1544 come primo giardino botanico universitario in Europa grazie al famoso botanico Luca Ghini, ed oggi è suddiviso in sezioni contenenti la scuola di botanica, giardini, laghetti, serre e altri diversi edifici. Le principali attrazioni al suo interno sono i diversi tipi di erbe, gli arboreti e la palazzina del vecchio istituto di botanica, risalente al XVI secolo, con la sua facciata adornata di conchiglie.

da: s74/Shutterstock.com  
Indirizzo: Via Luca Ghini 13, Pisa  
Orari di apertura: 9:00-17:00 (dal 1 ottobre al 31 marzo) / 8.30-20.00 (dal 1 aprile al 30 settembre)  
Telefono: +39 050 221 13 10  
Internet: [www.sma.unipi.it/it/orto-e-museo-botanico](http://www.sma.unipi.it/it/orto-e-museo-botanico)  
Email: [ortomuseobot@unipi.it](mailto:ortomuseobot@unipi.it)  
Altro Info: Altro indirizzo: Via Roma 54, Pisa

### Camposanto Monumentale



Il termine "camposanto", sinonimo di "cimitero", fu inizialmente utilizzato con riferimento a questo edificio di Pisa poiché, secondo la leggenda, la terra era considerata miracolosa perché proveniente dalla Terra Santa. Troverete questo luogo di pace in Piazza del Duomo, sito Patrimonio dell'Umanità UNESCO.

da: trabantos/shutterstock  
Indirizzo: Piazza del Duomo 17, Pisa  
Orari di apertura: 9:00-18:00  
Telefono: +39 050 83 50 11  
Internet: [www.opapisa.it](http://www.opapisa.it)  
Email: [info@opapisa.it](mailto:info@opapisa.it)

### Museo dell'Opera del Duomo



In questo museo, aperto al pubblico nel 1986, sono raccolte opere che adornavano, in passato, gli edifici in Piazza dei Miracoli. Dopo aver visitato la "top 3" (la Torre di Pisa, la Cattedrale e il Battistero), questo è il quarto sito consigliato per occupare la vostra giornata.

da: ArtOfPhotos/shutterstock

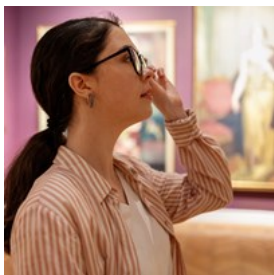
Indirizzo: Piazza del Duomo 23, Pisa

Telefono: +39 050 83 50 11

Internet: [www.opapisa.it/en/square-of-miracles/opera-del-duomo-museum/](http://www.opapisa.it/en/square-of-miracles/opera-del-duomo-museum/)

Email: [info@opapisa.it](mailto:info@opapisa.it)

### Museo Nazionale di Palazzo Reale



Il Palazzo Reale, costruito su ordine della famiglia de' Medici nel tardo XVI secolo, è poi diventato Museo Nazionale nel 1989 e oggi ospita numerose collezioni private ed opere d'arte appartenenti alle famiglie dei Medici, Lorena e Savoia. L'edificio ha mantenuto la sua forma originaria di residenza aristocratica e gli arredi del XVII e XIX secolo.

da: STEKLO/shutterstock

Indirizzo: Lungarno Antonio Pacinotti 46, Pisa

Orari di apertura: 9:00-14:00 (da lunedì a sabato)

Telefono: +39 050 92 65 73

Internet: [www.polomusealetoscana.beniculturali.it/index.php?it/202/pisa-museo-nazionale-di-palazzo-reale](http://www.polomusealetoscana.beniculturali.it/index.php?it/202/pisa-museo-nazionale-di-palazzo-reale)

Altro Info: Chiuso il martedì e la domenica

### Piazza dei Cavalieri



La Piazza dei Cavalieri è la seconda più importante della città, dopo quella del Duomo. In epoca medievale, l'odierna piazza rappresentava il foro romano, ma, a metà Cinquecento, subirà una trasformazione radicale curata dall'architetto Giorgio Vasari, per poi diventare la sede dell'Ordine dei Cavalieri di Santo Stefano. La facciata del Palazzo della Carovana, il più importante della piazza e sede della Scuola Normale Superiore, è ricoperta da graffiti disegnati dallo stesso Vasari.

da: robertonencini/Shutterstock.com

Indirizzo: Piazza dei Cavalieri, Pisa

### I Lungarni



I Lungarni sono delle strade che costeggiano il fiume e quelli di Pisa, con gli splendidi palazzi e i romantici ponti che sorgono su di essi, sono stati per secoli il cuore della città. Oggi, è possibile passeggiare lungo di essi per ammirare l'Arno e le zone circostanti e, specialmente quando il clima è favorevole, fermarsi per un gelato o un drink in una delle numerose caffetterie.

da: Balate.Dorin/shutterstock

Indirizzo: Fiume Arno, Pisa

### Basilica di San Pietro Apostolo



In una zona non distante dal centro città in cui, secondo la tradizione popolare, San Pietro approdò nell'anno 44, sorge questa suggestiva basilica tra le più importanti nell'area pisana. All'interno potrete ammirare dipinti medievali e bellissimi affreschi, sia sul lato sinistro che su quello destro, risalenti al 1200 e 1300. La chiesa si trova a San Pietro a Grado, una frazione del comune di Pisa con un delizioso borgo ideale per un pranzo e una passeggiata.

da: pisaphotography/Shutterstock.com

Indirizzo: Via Vecchia di Marina 5, Pisa

Orari di apertura: 9:00-16:00

Telefono: +39 050 96 00 65

Internet: [www.sanpieroagrado.it](http://www.sanpieroagrado.it)

Email: [info@sanpieroagrado.it](mailto:info@sanpieroagrado.it)

### Strada del Vino delle Colline Pisane



Il Chianti è una delle regioni vinicole italiane di maggior rilievo, lungo la quale potrete visitare le cantine di piccoli e grandi produttori e fermarvi a pranzare nei deliziosi ristoranti di cucina tradizionale. Se sentite il bisogno di una pausa dalle varie degustazioni (che possono diventare impegnative), troverete anche un buon numero di musei visitabili molto interessanti, come quello dedicato alla Vespa. La strada del vino è ben segnalata e facilmente percorribile sia in macchina che in bicicletta.

da: Summer loveeee/shutterstock

Indirizzo: Chianti, Toscana

### Palazzo Blu



In questo bellissimo e originale edificio blu del XIV secolo, troverete un museo con capolavori artistici dal XIV secolo fino ad oggi. Nel giardino di Palazzo Blu c'è anche una graziosa caffetteria dove potrete prendervi una pausa dalla visita.

da: Pernandi Imanuddin/shutterstock

Indirizzo: Lungarno Gambacorti 9, Pisa

Orari di apertura: 10:00-19:00 (da martedì a domenica)

Telefono: +39 050 220 46 50

Internet: [www.palazzoblu.it](http://www.palazzoblu.it)

Email: [info@palazzoblu.it](mailto:info@palazzoblu.it)

### Il Cimitero Ebraico



Appena fuori da Piazza Duomo giace il più antico cimitero ebraico d'Europa, importante tanto a livello religioso quanto a valore storico. Il Cimitero Ebraico presenta oggi un repertorio di straordinarie opere artistiche: dai tumuli di forma trapezoidale di tradizione ebraica ai tabernacoli gotici ottocenteschi.

da: Andrea Izzotti/shutterstock

Indirizzo: Largo Griffi Cocco 2, Pisa

Orari di apertura: 9:00-18:00 (mercoledì e domenica)

Internet: [www.pisaebraica.it](http://www.pisaebraica.it)

### Museo Nazionale di San Matteo



Il museo è situato all'interno del Convento di San Matteo, nell'omonima piazza, e colleziona importanti dipinti e sculture provenienti dai principali siti religiosi pisani. Degne di nota sono le collezioni risalenti al XIV e

XV secolo: circa 200 opere artistiche e architettoniche di scuola toscana. La galleria d'arte, inoltre, include quadri italiani e internazionali fino al XVIII secolo, abiti ecclesiastici, paramenti liturgici e lavori in oro.

da: Gilmanshin/shutterstock

Indirizzo: Piazza San Matteo in Soarta 1, Pisa

Orari di apertura: 8:30-19:00 (da martedì a sabato) /  
08:30-13:00 (domenica)

Telefono: +39 050 54 18 65

Altro Info: Chiuso il lunedì

### Giardino Scotto



Durante i mesi più caldi, questo parco è un posto frequentatissimo (da residenti e turisti) per rilassarsi all'ombra degli alberi, passeggiare, fare

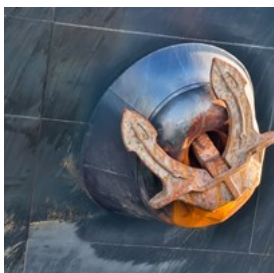
un picnic o portare i bambini a giocare, ma anche per scoprire qualche sito storico.

da: Marta-Eva/Shutterstock.com

Indirizzo: Lungarno Leonardo Fibonacci 2, Pisa

Orari di apertura: 8:00-20:00 (da lunedì a domenica)

### Cantiere delle Navi Antiche di Pisa



Nel 1998, durante alcuni lavori di scavo nell'area della stazione di Pisa San Rossore, a circa 3 metri di profondità emerse una serie di relitti di navi.

Così, i resti dell'antico porto di Pisa (in ottimo stato di conservazione) furono riportati alla luce e gli scavi, conclusi nel 2016, restituirono una trentina di navi di epoca romana. Le navi restaurate (da commercio, guerra, mare aperto e fiume) sono oggi visibili in due sale del museo realizzato negli Arsenali Medicei.

da: vlaru/Shutterstock.com

Indirizzo: Via Ranuccio Bianchi Bandinelli 64, Pisa

Telefono: +39 055 552 04 07

Internet: [www.navipisa.it](http://www.navipisa.it)

### Parco Regionale di San Rossore



Il parco naturale di San Rossore si estende su una superficie di oltre 23.000 ettari ed è situato lungo la costa da Viareggio a Livorno. Al centro

visitatori di Cascine Vecchie, potrete trovare informazioni riguardanti il Parco Regionale, una spettacolare area naturale in cui è possibile partecipare a visite guidate a piedi, in bici o in treno.

da: pisaphotography/Shutterstock.com

Indirizzo: Tenuta di San Rossore, Loc. Cascine Vecchie, Pisa

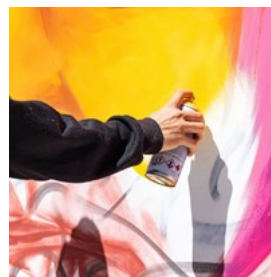
Orari di apertura: 8:00-19:30 (da martedì a domenica)

Telefono: +39 050 53 91 11

Internet: [www.parcosanrossore.org](http://www.parcosanrossore.org)

Email: [parco@sanrossore.toscana.it](mailto:parco@sanrossore.toscana.it)

### Tuttomondo di Keith Haring



Il murale "Tuttomondo" è un'opera di Keith Haring, artista statunitense, in forte contrasto con il resto dei siti storici in giro per la città. Colori

vivaci e forme divertenti coprono un'intera facciata di una casa nei pressi di Piazza Vittorio Emanuele II e, se si prova ad analizzarlo più a fondo, è possibile cogliere alcuni dei significati nascosti dal pittore in quest'opera d'arte.

da: agsaz/shutterstock

Indirizzo: Via Riccardo Zandonai, Pisa

## Museo della Grafica



Già solo l'edificio in cui questo museo è collocato vale il prezzo del biglietto. Nel XVI secolo, la famiglia Lanfranchi fece costruire un palazzo

con il portale principale affacciato sull'Arno e una bellissima torre medievale sul retro, e ci abitò fino all'Ottocento. Dal 2007, Palazzo Lanfranchi è sede del Museo della Grafica ed ospita collezioni di stampe e disegni dall'Università di Pisa.

da: BearFotos/shutterstock

Indirizzo: Palazzo Lanfranchi, Lungarno Galilei 9, Pisa

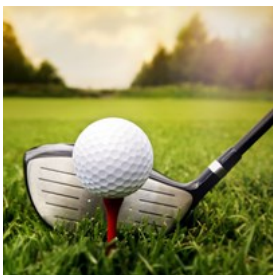
Orari di apertura: 9:00-19:00 (da lunedì a domenica)

Telefono: +39 050 221 60 60

Internet: [www.museodellagrafica.unipi.it](http://www.museodellagrafica.unipi.it)

Email: [museodellagrafica@adm.unipi.it](mailto:museodellagrafica@adm.unipi.it)

## Golf Club Tirrenia



Questo terreno, situato in una splendida area naturale tra Pisa e Livorno, ha un percorso a nove buche ed è uno dei primi campi da golf in

Toscana. Non è un campo particolarmente difficile, ma il servizio è sempre cordiale ed il ristorante gradevole. C'è anche la possibilità di pernottare nell'hotel adiacente.

da: Mikael Damkier/Shutterstock.com

Indirizzo: Via San Guido, Tirrenia

Telefono: +39 050 375 18

Internet: [www.golftirrenia.it](http://www.golftirrenia.it)

Email: [info@golftirrenia.it](mailto:info@golftirrenia.it)

## DOVE MANGIARE



Francesco Pirritano/shutterstock

A Pisa è possibile gustare la tipica cucina toscana a base di pesce o carne. Da provare è la caratteristica zuppa di ceci con il cosiddetto pane sciocco (senza sale), il quale ha ottenuto il riconoscimento DOP, e il famoso olio d'oliva locale. Anche la pasta fatta in casa è un punto forte e da non perdere della cucina regionale.

## Gusto al 129



L'Italia è conosciuta universalmente per le sue gustose pizze e da Gusto al 129 capirete il perché. Scoprirete anche che, oltre alle pizze più

classiche, i proprietari di questo locale amano sperimentare nuove ricette, che sono la ragione del loro successo, e creare nuove pizze prendendo spesso ispirazione dai gusti della clientela. Per ogni pizza vi verrà proposta, come accompagnamento, la miglior birra.

da: Denizo71/Shutterstock.com

Indirizzo: Via Santa Bibbiana 10, Pisa

Telefono: +39 050 620 31 17

Internet: [www.gustoal129.it](http://www.gustoal129.it)

### L'Ostellino



L'Ostellino è un autentico "street food" toscano che ha saputo diventare rapidamente la prima scelta di turisti e residenti, l'ideale per consumare un pasto veloce, ma di qualità.

Taglieri di salumi e formaggi, una buona varietà di panini con i migliori ingredienti e vini toscani sono i punti forti che hanno reso popolare questo locale.

da: kuvona/Shutterstock.com

Indirizzo: Piazza Felice Cavallotti, Pisa

### Namaste India Ristorante



Anche nel cuore pulsante della cultura e la cucina italiane si possono trovare eccellenti ristoranti internazionali.

Quindi, se avete voglia di

qualcosa che non siano la pasta, la pizza o le enormi bistecche che si possono mangiare in Toscana e a cui si è abituati in tutta Italia, Namaste India, il cui proprietario ha un'esperienza trentennale nella cucina indiana, vi offrirà gli autentici sapori dell'India proprio nel centro di Pisa.

da: travellight/Shutterstock.com

Indirizzo: Via San Benardo 34, Pisa

Telefono: +39 050 406 04

Internet: [www.namasteindiapisa.com](http://www.namasteindiapisa.com)

Email: [info@namasteindiapisa.com](mailto:info@namasteindiapisa.com)

### Ristorante Da Mario



Da Mario potrete assaggiare i più classici piatti della cucina regionale, come la zuppa di verdure e la pasta fatta in casa, oppure scegliere tra un menù di carne e uno di pesce. Un'elegante ambientazione in stile retrò farà da cornice alla vostra cena.

da: Marco Sallese/Shutterstock.com

Indirizzo: Via Luigi Bianchi 19, Pisa

Telefono: +39 050 55 13 49

Internet: [www.ristorantedamario.it](http://www.ristorantedamario.it)

Email: [info@ristorantedamario.it](mailto:info@ristorantedamario.it)

### La Panacea



Questa pizzeria di Ghezzano, frazione del comune di San Giuliano Terme ad appena 15 minuti fuori dal centro di Pisa, prende il nome dal

personaggio della mitologia greca Panacea, la dea della guarigione. Le sue ottime pizze non saranno forse in grado di guarire una malattia, ma, sicuramente, la fame sì. Oltre al menù pizze, troverete primi piatti, secondi di pesce fresco o carne, e dolci della casa.

da: Romaset/Shutterstock.com

Indirizzo: Via Provinciale Calcesana 179, Ghezzano

Telefono: +39 050 87 71 70

Internet: [www.lapanacea.org](http://www.lapanacea.org)

Email: [info@lapanacea.org](mailto:info@lapanacea.org)

### Il Campano



L'Antica Trattoria Il Campano si trova all'interno di una vecchia torre dall'atmosfera tanto misteriosa quanto invitante. Vi troverete un menù a base di piatti tipicamente toscani, come la ribollita e la fiorentina, e una cantina vini composta da una selezione di più di 400 etichette.

da: Valentyn Volkov/shutterstock  
Indirizzo: Via D. Cavalca 19, Pisa  
Telefono: +39 050 58 05 85  
Internet: [www.ilcampano.com](http://www.ilcampano.com)  
Email: [info@ilcampano.com](mailto:info@ilcampano.com)

### Osteria San Paolo



In pieno centro città, ma in un quartiere molto tranquillo, l'Osteria San Paolo saprà sorprendervi e deliziare il vostro palato con una cucina innovativa, basata su una sapiente e originale combinazione di ottimi ingredienti. Che preferiate la carne o il pesce, la vostra cena sarà memorabile. Non lasciate il locale senza aver assaggiato una fetta di torta della casa.

da: Andrey Bayda/Shutterstock.com  
Indirizzo: Via San Paolo 16, Pisa  
Telefono: +39 050 50 11 94  
Internet: [www.osteriasanpaolo.com](http://www.osteriasanpaolo.com)

### Osteria dei Cavalieri



L'Osteria dei Cavalieri, la cui entrata si trova alla base di una Casa Torre del XIII secolo nel centro storico di Pisa e vicino alle principali attrazioni

turistiche, vanta di un'atmosfera magica che vi farà tornare indietro nel tempo. Potrete trascorrervi una piacevole e romantica serata, gustando piatti tradizionali da abbinare a una buona bottiglia di vino scelta da un'ampia cantina.

da: darqdesign/Shutterstock.com  
Indirizzo: Via San Frediano 16, Pisa  
Telefono: +39 050 58 08 58  
Internet: [www.osteriacavalieri.pisa.it](http://www.osteriacavalieri.pisa.it)  
Email: [info@osteriacavalieri.pisa.it](mailto:info@osteriacavalieri.pisa.it)

### Ristoro La Bottega del Parco



La Bottega del Parco è un ristorante arredato con stile e specializzato in bistecche, hamburger e altri piatti a base di carne: tra l'altro, è uno dei pochissimi ristoranti in zona ad offrire la pregiata carne di Black Angus. Se preferite, potrete invece scegliere altri piatti a base di pasta o pesce.

da: hlphoto/Shutterstock.com  
Indirizzo: Via delle Colomabaie 1, Pisa  
Telefono: +39 050 50 37 44  
Internet: [www.ristorobottegadelparco.it](http://www.ristorobottegadelparco.it)

## CAFFETTERIE



Catarina Belova/shutterstock

Il caffè è un altro prodotto fondamentale nella cultura italiana e anche Pisa, in quanto a bar e caffetterie, può dire la sua. Scoprirete che in città ci sono locali molto carini e originali che offrono qualcosa in più della classica colazione "cappuccino e brioche". Quindi, se cercate un posto tranquillo dove riposare dopo un'intera giornata a fotografare monumenti e piazze, ordinare un buon caffè, gustare deliziose torte fatte in casa e, magari, leggere un buon libro, questa selezione di caffetterie potrebbe fare al caso vostro.

### Filter Coffee Lab



Filter è senza dubbio una delle migliori caffetterie di Pisa e saprà stupirvi con la sua atmosfera internazionale (il locale è

arredato in stile londinese) e dalla qualità di ogni cibo e bevanda. Troverete un caffè di prima qualità e dell'ottimo cibo per una colazione completa: assaggiate un muffin, un bagel o i deliziosi pancake con la frutta fresca per iniziare la giornata con il piede giusto.

da: Ivana Lalicki/Shutterstock.com

Indirizzo: Via Santa Maria 57, Pisa

Orari di apertura: 7:30-18:00 (Monday to Friday) 8:30-15:30 (Sunday)

Telefono: +39 339 72 31 871

Internet: [www.filtercoffeelab.com](http://www.filtercoffeelab.com)

Email: [filter.pisa@yahoo.com](mailto:filter.pisa@yahoo.com)

Altro Info: Chiuso il sabato

### Gelateria De' Coltelli



Il gelato è un altro prodotto fondamentale della cultura del Bel Paese e questa popolare gelateria è in assoluto una delle preferite dai pisani, in cui anche voi potrete rinfrescarvi con un ottimo gelato artigianale: i gusti particolari e per ogni stagione, gli ingredienti di qualità e la cordialità del personale sono i tre punti forti di questa meta imperdibile.

da: RossHelen/Shutterstock.com

Indirizzo: Lungarno Pacinotti 23, Pisa

Orari di apertura: 11:30-20:30 (da domenica a giovedì)

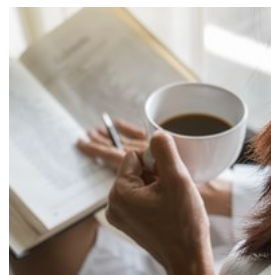
11:30-22:30 (venerdì e sabato)

Telefono: +39 345 48 11 903

Internet: [www.decoltelli.it](http://www.decoltelli.it)

Email: [info@decoltelli.it](mailto:info@decoltelli.it)

### Caffè Letterario Volta Pagina



Avete passato un'intera giornata a fotografare i meravigliosi edifici, musei e piazze di questa città ed è arrivato il momento di concedervi una meritata pausa. Se state cercando un posto tranquillo dove sorseggiare una tazza di tè o fare un aperitivo, magari con un buon libro, questo caffè letterario sul Lungarno Galilei potrebbe fare decisamente al caso vostro. Entrate in questo locale accogliente, curato con passione, scegliete un libro, sedetevi al tavolo con la vostra bevanda e godetevi qualche istante di relax. Il proprietario ospita occasionalmente esposizioni artistiche temporanee.

da: PIC SNIPE/shutterstock

Indirizzo: Via San Martino 71-73, Pisa

Telefono: +39 328 00 25 526

### Pasticceria Siciliana Pisa



Gli autentici sapori siciliani nel centro di Pisa. Fate uno spuntino in questo delizioso locale: i cannoli siciliani, promossi a pieni voti anche dai

turisti siciliani, sono da provare assolutamente ma troverete anche altre paste tipiche e, se il clima sarà particolarmente caldo, potrete sempre rinfrescarvi con una granita.

da: Alessio Orru/Shutterstock.com

Indirizzo: Via Giuseppe Garibaldi 29, Pisa

Orari di apertura: 7:30-14:00 16:20:30

Telefono: +39 050 97 01 46

### Caffè dei Cavalieri



Grazie alla loro esperienza a Londra, una delle città più cosmopolite del mondo, la giovane coppia di proprietari del Caffè dei

Cavalieri ha potuto prendere l'ispirazione per creare il loro locale. Questa caffetteria, simile a quelle innovative londinesi, la creatività è di casa e la qualità del suo caffè è una delle migliori in città. È anche possibile abbinare delle paste molto invitanti a una bevanda calda.

da: Aleksandra Milicevic/Shutterstock.com

Indirizzo: Via Corsica 8a, Pisa

Telefono: +39 391 16 13 749

### La Perla Café



La Perla Café di Pisa Marina gode di una location perfetta in riva al mare, in cui potrete trascorrere momenti di relax e ascoltare buona musica di fronte al calare del sole, e sorseggiare un paio di cocktail, fortemente raccomandati dai clienti abituali.

da: Dulin/Shutterstock.com

Indirizzo: Via P. Agostino da Montefeltro 3, Pisa

Telefono: +39 050 351 24

### BAR E VITA NOTTURNA



Rawpixelcom/shutterstock

Prima di andare a cena, non perdetevi i bar per l'aperitivo, aperti generalmente dalle 18:30 alle 21:30. Il drink pre-serale è diventata una tendenza in Italia, sia per i giovani che i meno giovani, ed è un'ottima occasione anche per conoscere gente nuova.

Il posto ideale per la vita notturna è invece la mondana costa versiliese, a soli 10 km dalla città: le discoteche più famose si trovano a Viareggio o Forte dei Marmi. Anche Pisa, tuttavia, conta diversi locali carini dove è possibile ascoltare musica dal vivo o ballare.

### Orzo Bruno



Anche se l'Italia è famosa principalmente per i suoi vini, in tutta la penisola si sta verificando, specialmente negli ultimi anni, un boom dei birrifici artigianali. Orzo Bruno, nel centro di Pisa, è uno di questi: la sua atmosfera rilassante e le ottime birre artigianali, accompagnate da invitanti taglieri di salumi e formaggi, fanno sì che i clienti possano trascorrere una piacevole pausa dalla visita della città.

da: BlueSkyImage/Shutterstock.com  
Indirizzo: Via delle Case Dipinte 6-8, Pisa  
Telefono: +39 050 57 88 02  
Internet: [www.orzobruno.it](http://www.orzobruno.it)

### Baribaldi



Una vasta scelta di cocktail, vini toscani e altri drink vi aspetta al Baribaldi, un locale molto di moda nel centro pisano. Lo troverete in Piazza Garibaldi, da cui il bar prende il nome, una delle principali del centro città e in cui non vi dispiacerà affatto sedervi e godervi l'atmosfera.

da: wavebreakmedia/Shutterstock.com  
Indirizzo: Piazza Giuseppe Garibaldi 8, Pisa  
Telefono: +39 380 41 37 086

### Vicolo Divino



L'Enoteca Vicolo Divino è un wine bar di qualità situato in un'area piuttosto tranquilla a pochi minuti dal centro città. Non fatevi trarre inganno dalle piccole dimensioni, la selezione di

vini (serviti sempre con qualche stuzzichino) al Vicolo Divino è invidiabile e rende questo piccolo locale un posto perfetto per l'aperitivo.

da: Stokkete/Shutterstock.com  
Indirizzo: Via Filippo Serafini 10, Pisa  
Telefono: +39 377 94 28 446  
Internet: [www.vicolodivino.it](http://www.vicolodivino.it)  
Email: [info@vicolodivino.it](mailto:info@vicolodivino.it)

### Chupiteria Pisa



Conosciuto tra i più giovani come "il mondo degli shot", questo è uno dei locali attualmente più in voga della movida pisana. Anche se potrà sembrarvi piuttosto piccolo, troverete una lunga lista di shot con infinite combinazioni, perciò mettetevi in fila e, una volta arrivato il vostro turno, decidete gli ingredienti che comporranno il vostro drink, o sceglietene uno tra quelli proposti (classificati per nazionalità o facoltà universitarie), e fate un brindisi. La vostra serata è appena cominciata.

da: bondburn/Shutterstock.com  
Indirizzo: Lungarno Mediceo 59, Pisa  
Orari di apertura: 21:00-3:00  
Telefono: +39 345 24 27 606  
Internet: [www.chupiteria.it](http://www.chupiteria.it)

### Tree



Caffè, cocktail e buona musica sono i tre punti forte di Tree, uno dei migliori rock bar nel centro di Pisa. I clienti che passano di lì, spesso intenzionati a fermarsi solo per un drink, finiscono quasi sempre per farsi coinvolgere dalla musica e dall'atmosfera distesa (senza dimenticare la complicità del simpatico e

socievole proprietario) e per trascorrere l'intera serata in questo locale.

da: Africa Studio/Shutterstock.com

Indirizzo: Via San Francesco 90, Pisa

### La Borsa



Uno dei locali più alla moda per i giovani e, in particolare, gli studenti universitari. Sempre molto affollato all'esterno e con un'atmosfera

internazionale all'interno, La Borsa ha saputo confermarsi, negli anni, il principale punto di ritrovo dei pisani, i quali vi trascorrono l'ora dell'aperitivo con ottimi drink e buffet.

da: NeblettStudio/Shutterstock.com

Indirizzo: Piazza Vittorio Emanuele II 1, Pisa

Telefono: +39 050 50 06 97

Email: contact@laborsa.it

### Bar Mocambo



Prendete in prestito un libro dagli scaffali, mettetevi comodi e godetevi la gradevole atmosfera del Bar

Mocambo. Il proprietario è sempre disponibile a fare quattro chiacchiere, una volta che vi avrà servito i suoi ottimi cocktail e qualche stuzzichino come accompagnamento.

da: Tarik Kaan Muslu/Shutterstock.com

Indirizzo: Via San Bernardo 29, Pisa

Telefono: +39 339 31 08 164

### Borderline



Al Borderline trovate musica dal vivo ogni settimana: il lunedì c'è la cosiddetta "jam session", in cui tutti i musicisti (professionisti, amatoriali e improvvisati) salgono sul palco e si esibiscono a turno, il giovedì sono organizzati concerti con gruppi italiani e internazionali, mentre il weekend è dedicato a serate rock.

da: Africa Studio/Shutterstock.com

Indirizzo: Via Giuseppe Vernaccini 7, Pisa

Telefono: +39 050 58 05 77

Internet: [www.borderlineclubpisa.it](http://www.borderlineclubpisa.it)

### Boccaccio Club



Il Boccaccio Club è un locale molto in voga a Calcinaia, alle porte di Pisa. Ordinate un cocktail rinfrescante, scegliete tra le sei diverse sale da

ballo quella che più vi ispira, o rispecchia i vostri gusti musicali, e scendete in pista a ritmo di musica commerciale, house, hip-hop o reggaeton.

da: Jacob Lund/shutterstock

Indirizzo: Centro Torretta White, Via Del Tiglio 143, Calcinaia

Telefono: +39 058 729 71 25

Internet: [www.boccaccio.it](http://www.boccaccio.it)

Email: [info@boccaccio.it](mailto:info@boccaccio.it)

## SHOPPING



Catarina Belova/Shutterstock.com

La zona attorno alla Torre è disseminata di negozietti per turisti, perciò è più probabile che preferiate ignorarli e dirigerli verso Corso Italia e Borgo Stretto, le due principali strade per lo shopping, in cui troverete molti tra i più conosciuti marchi italiani e internazionali. Quelli più economici si trovano in Corso Italia, mentre le boutique più eleganti nel Borgo Stretto medievale. In Via Mercanti e Via dei Rigattieri si trovano altri ottimi negozi e in tutto il centro città è possibile imbattersi in venditori ambulanti di vecchi libri e quadri.

Per gli appassionati dell'antiquariato, da non perdere è la Fiera dell'Antiquariato e Artigianato Artistico organizzata in Via Santa Maria, Piazza Felice Cavallotti, Via dei Mille, Via Corsica, Piazza dei Cavalieri e Via Ulisse Dini ogni secondo weekend del mese (luglio e agosto esclusi).

Da visitare anche il Mercato delle Vettovaglie, nell'omonima piazza, che ha una storia centenaria ed è aperto dal lunedì al venerdì.

### Fiera dell'Antiquariato e Artigianato Artistico



Se vi interessano i pezzi di antiquariato e i mobili antichi, non dovrete perdervi la Fiera dell'Antiquariato e dell'Artigianato Artistico che si tiene in Via Santa Maria, Piazza Felice Cavallotti, Via dei Mille, Via Corsica, Piazza dei Cavalieri e Via Ulisse Dini ogni secondo fine settimana del mese (ad esclusione dei mesi di agosto e luglio).

da: nito/Shutterstock.com

Indirizzo: Centro città, Pisa

### Mercato delle Vettovaglie



Il Mercato delle Vettovaglie è un mercato di frutta e prodotti alimentari aperto dal lunedì al venerdì e allestito in Piazza delle Vettovaglie e attivo da oltre cent'anni. Qui potrete osservare e vivere in prima persona la vera quotidianità di Pisa.

da: BGStock72/shutterstock

Indirizzo: Piazza delle Vettovaglie, Pisa

### Valenti



La boutique Valenti ha aperto per la prima volta nel 1970 e, nel corso degli anni, più outlet di questo brand hanno aperto in città. Nei diversi punti vendita, molto popolari fra gli appassionati dello shopping, troverete marchi come Valentino, Balenciaga, Dior, Burberry, Dolce&Gabbana, Jimmy Choo, Givenchy, Gucci, Moncler, Prada e Steve Madden.

da: PaO\_STUDIO/shutterstock  
Indirizzo: Borgo Stretto 28, Pisa  
Telefono: +39 050 97 02 68  
Internet: [www.valentipisa.it](http://www.valentipisa.it)  
Email: [valentistore@valentipisa.com](mailto:valentistore@valentipisa.com)  
Altro Info: Accessori uomo e donna: Borgo Stretto 28 /  
Abbigliamento uomo: Borgo Stretto 41 / Accessori: Borgo  
Stretto 51 / Abbigliamento e accessori donna: Borgo Stretto  
42 / Calzature: Via Guglielmo Oberdan 6

### Enoteca Bacchus

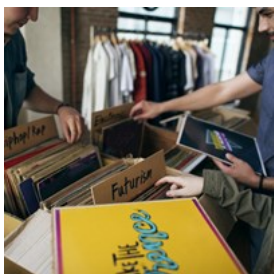


L'enoteca Bacchus, un piccolo negozio a gestione familiare specializzato nella vendita di vini, rum e whisky di alta qualità, è il posto perfetto se desiderate portarvi a casa un souvenir da bere o fare un regalo speciale. Gli scaffali sono pieni di vini e liquori sia locali che internazionali.

La famiglia che gestisce questo wine shop ha deciso di aprire un ristorante in Via Aurelia Sud 8, dov'è possibile cenare sia nella sala da pranzo che nel delizioso giardino.

da: Delpixel/Shutterstock.com  
Indirizzo: Via Pietro Mascagni 1, Pisa  
Telefono: +39 050 50 05 60  
Internet: [www.bacchusenoteca.com](http://www.bacchusenoteca.com)

### Sanantonio 42

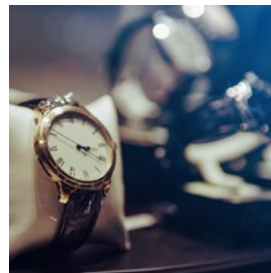


Se avete uno stile più "underground", dovrete assolutamente entrare in questo negozio piuttosto che nelle boutique più classiche ed eleganti. Sanantonio 42 è un autentico paradiso per gli amanti del vintage: non troverete solamente dell'abbigliamento "streetwear", ma anche un'ampia scelta di dischi in vinile (di musica soul,

r&b, rap e rock), skateboard e longboard, accessori per DJ e prodotti per graffiti.

da: Rawpixel.com/Shutterstock.com  
Indirizzo: Via San Paolo 1, Pisa  
Telefono: +39 050 442 61  
Internet: [www.sanantonio42.it](http://www.sanantonio42.it)  
Email: [info@sanantonio42.it](mailto:info@sanantonio42.it)

### Sergio Capone



Nel medievale Borgo Stretto, pieno di boutique esclusive, troverete il negozio di orologi di lusso di Sergio Capone, unico rivenditore ufficiale di Rolex a Pisa. Rifatevi gli occhi su una vasta gamma di orologi, gioielli luccicanti e pietre preziose, il tutto selezionato scrupolosamente da Sergio Capone dal 1987.

da: Creative Lab/Shutterstock.com  
Indirizzo: Borgo Stretto 6, Pisa  
Orari di apertura: 16:00-20:00 (Monday) 9:45-13:00  
16:00-20:00 (Tuesday to Saturday)  
Telefono: +39 050 971 14 08  
Internet: [www.sergiocapone.com](http://www.sergiocapone.com)  
Email: [info@sergiocapone.com](mailto:info@sergiocapone.com)  
Altro Info: Chiuso la domenica

### DEI Fashion Store



Se passate dal Borgo Stretto, DEI è una tappa obbligatoria dello shopping pisano, con diversi punti vendita sparsi per la via. I DEI Fashion Store sono l'ideale per chi cerca un abbigliamento elegante, ma di moda. Troverete brand come Dries Van Noten, Ralph Lauren, Woolrich, Sun 68, Golden Goose e Marsèll.

da: connel/Shutterstock.com  
Indirizzo: Borgo Stretto 56, Pisa

Telefono: +39 050 54 04 04

Internet: [www.deifashionstore.it](http://www.deifashionstore.it)

Altro Info: Il Cavallo Uomo: Borgo Stretto 13 / Il Cavallo

Donna: Borgo Stretto 16 / Dei Uomo: Borgo Stretto 50 / Dei

Donna: Borgo Stretto 56

### laFeltrinelli Librerie



Se avete bisogno di una lettura da viaggio, fate visita alla Feltrinelli di Pisa. Troverete un'enorme scelta di libri e romanzi, film, album musicali ed accessori per la scrittura.

da: [LStockStudio/Shutterstock.com](https://www.lstockstudio.com)

Indirizzo: Corso Italia 50, Pisa

Telefono: +39 199 151 173

Internet: [www.lafeltrinelli.it](http://www.lafeltrinelli.it)

### BB Maison



Ogni donna desiderosa di un accessorio perfetto, un paio di scarpe colorate, o un outfit unico, dovrebbe fare visita alla piccola boutique BB Maison nel centro città. Tutti gli articoli sono attentamente e accuratamente selezionati dai proprietari e poi esposti con gusto e classe in vetrina e intorno al negozio, per dare un senso di lusso e unicità.

da: [EpicStockMedia/Shutterstock.com](https://www.epicstockmedia.com)

Indirizzo: Borgo Stretto 20, Pisa

Telefono: +39 050 54 25 66

### Bon Bon



Se siete in carenza di zuccheri dopo una giornata di visite o shopping sfrenato, dovrete entrare da Bon Bon, nei pressi del Borgo

Stretto. Sarete immersi dagli invitanti dolci (sia locali che internazionali) e cioccolatini, e il vostro unico problema sarà saper fare una scelta cercando di non comprare tutto il negozio.

da: [Rafinaded/Shutterstock.com](https://www.rafinaded.com)

Indirizzo: Via San Francesco 107, Pisa

Telefono: +39 050 54 24 06

## INFORMAZIONI ESSENZIALI



*Irina Shatilova/shutterstock*

### Aeroporto Internazionale Galileo Galilei



L'Aeroporto Internazionale Galileo Galilei si trova appena fuori dal centro città, a 1 km dalla stazione centrale. - Appena fuori

dal terminal passeggeri, troverete il People Mover, un nuovo servizio di trasporto ad alta velocità e completamente automatizzato che vi porterà direttamente alla stazione centrale. Partenze tutti i giorni dalle 6:00 alle 24:00 ogni 5-8 minuti.

- Sempre fuori dal terminal passeggeri, troverete anche l'area P6 dedicata agli autobus. I biglietti possono essere acquistati al punto informativo nel terminal arrivi.

- Nel caso in cui siate interessati a noleggiare

un'auto, il terminal dedicato è facilmente raggiungibile in 5 minuti a piedi o tramite il servizio di navetta gratuito, che potete prendere appena fuori dal terminal passeggeri (lato arrivi).

- Un servizio taxi opera 24 ore su 24, con partenze di fronte all'aeroporto (lato arrivi). Le tariffe cambiano spesso, ma potete farvi un'idea dei prezzi a questo indirizzo: [www.cotapi.it](http://www.cotapi.it).

- Le due compagnie PBA ([www.pbapisa.it](http://www.pbapisa.it)) e Limousine Oritour ([www.limousineoritour.it](http://www.limousineoritour.it)) gestiscono un servizio di limousine e navette comode ed eleganti.

da: Marco Taliani de Marchio/shutterstock

Indirizzo: Piazzale D'Ascanio 1, Pisa

Telefono: +39 050 84 91 11

Internet: [www.pisa-airport.com](http://www.pisa-airport.com)

Altro Info: [www.pisaairport.net](http://www.pisaairport.net)

### Quando visitare



La Toscana, come il resto dell'Italia, ha un clima generalmente temperato con differenze in base alle diverse aree geografiche.

La posizione favorevole di Pisa, a pochi km dal Mar Tirreno, permette di godere di estati e inverni più miti.

I mesi migliori per visitare Pisa sono aprile, maggio, giugno, settembre e ottobre, con delle piacevoli giornate di sole non eccessivamente caldo. Sconsigliato invece viaggiare nei mesi estivi più caldi (luglio e agosto), che potrebbero rendere la vostra permanenza meno gradevole.

È decisamente consigliata una vacanza a Pisa a giugno, siccome le tre principali feste tradizionali (la Luminara, la Regata e il Gioco del Ponte) si celebrano in questo periodo.

da: Vivida Photo PC/shutterstock

### Trasporti pubblici



Pisa è una città piccola e, pertanto, si consiglia di visitarla a piedi. Il servizio di trasporto pubblico di Pisa è operato da CPT (Compagnia

Pisana Trasporti), con un ufficio informazioni in Piazza Sant'Antonio.

- Con nuovo servizio LAM, due linee di autobus (LAM rossa e LAM verde) potrete fermarvi direttamente nei punti più interessanti da visitare e i principali siti turistici. Sono garantite partenze ogni 10 minuti e potrete acquistare il biglietto, da validare una volta saliti a bordo, alla stazione centrale, in Via Cesare Battisti 53, o direttamente chiedendo al conducente a bordo (a un prezzo più alto).

- Treni locali, interregionali, Intercity e Eurostar fanno fermate alla stazione centrale di Pisa e connettono la città alle principali destinazioni toscane e italiane. I biglietti dei treni sono acquistabili nella biglietteria della stazione o presso diversi rivenditori in città.

da: FooTToo/shutterstock

Indirizzo: Piazza Sant'Antonio, Pisa

Internet: [www.pisa.cttnord.it](http://www.pisa.cttnord.it)

### Taxi



La principale compagnia di taxi di Pisa è Radio Taxi Pisa. I taxi sono disponibili anche presso le principali attrazioni turistiche.

da: astudio/shutterstock

Indirizzo: Via di Capitea 6, Pisa  
Telefono: +39 050 54 16 00  
Internet: [www.cotapi.it](http://www.cotapi.it)

### Servizio postale



I francobolli sono acquistabili nelle varie tabaccherie pisane e il principale ufficio postale, in centro città, si trova in Piazza Vittorio Emanuele

II.

da: Yehoshua Halevi/shutterstock  
Indirizzo: Piazza Vittorio Emanuele II 7-9, Pisa  
Telefono: +39 050 51 95 14  
Internet: [www.poste.it](http://www.poste.it)  
Email: [servizio.clienti@posteitaliane.it](mailto:servizio.clienti@posteitaliane.it)

### Farmacie



Le farmacie di Pisa sono aperte solitamente da lunedì a venerdì, dalle 8:30 alle 12:30 e dalle 15:30 alle 19:30 (orari variabili durante la notte

e i weekend). Sparse per la città, troverete le Farmacie Comunali, ma solo la Farmacia Comunale 5 in Via Niccolini 7a offre un servizio 24 ore su 24 e 7 giorni su 7.

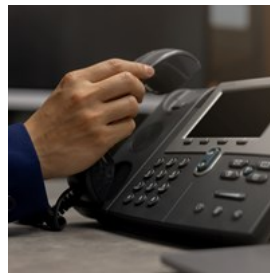
Le altre Farmacie Comunali sono:

- 1: Via Pardi 3 /  
[farma1@farmaciecomunalipisa.it](mailto:farma1@farmaciecomunalipisa.it)
- 2: Via XXIV Maggio 63 /  
[farma2@farmaciecomunalipisa.it](mailto:farma2@farmaciecomunalipisa.it)
- 3: Via Battelli 17 /  
[farma3@farmaciecomunalipisa.it](mailto:farma3@farmaciecomunalipisa.it)
- 4: Piazzale Donatello 16 /  
[farma4@farmaciecomunalipisa.it](mailto:farma4@farmaciecomunalipisa.it)
- 6: Piazzale D'Ascanio 1 /

[farma6@farmaciecomunalipisa.it](mailto:farma6@farmaciecomunalipisa.it)

da: Madrolly/shutterstock  
Indirizzo: Via Niccolini 7a, Pisa  
Telefono: +39 050 56 02 58  
Internet: [www.farmaciecomunalipisa.it](http://www.farmaciecomunalipisa.it)  
Email: [farma5@farmaciecomunalipisa.it](mailto:farma5@farmaciecomunalipisa.it)

### Telefono



Prefisso nazionale: 39  
Prefisso locale: 05

da: chainarong06/shutterstock

### Elettricità



220/240V

da: Mauro Carli/shutterstock

**Popolazione**  
109,960 (2022)

**Valuta**  
Euro € 1 = 100 centesimi

**Orari di apertura**  
A Pisa, i negozi sono solitamente aperti dalle 9:00 alle 12:30 e dalle 15:30 alle 19:30 (chiusi la domenica).

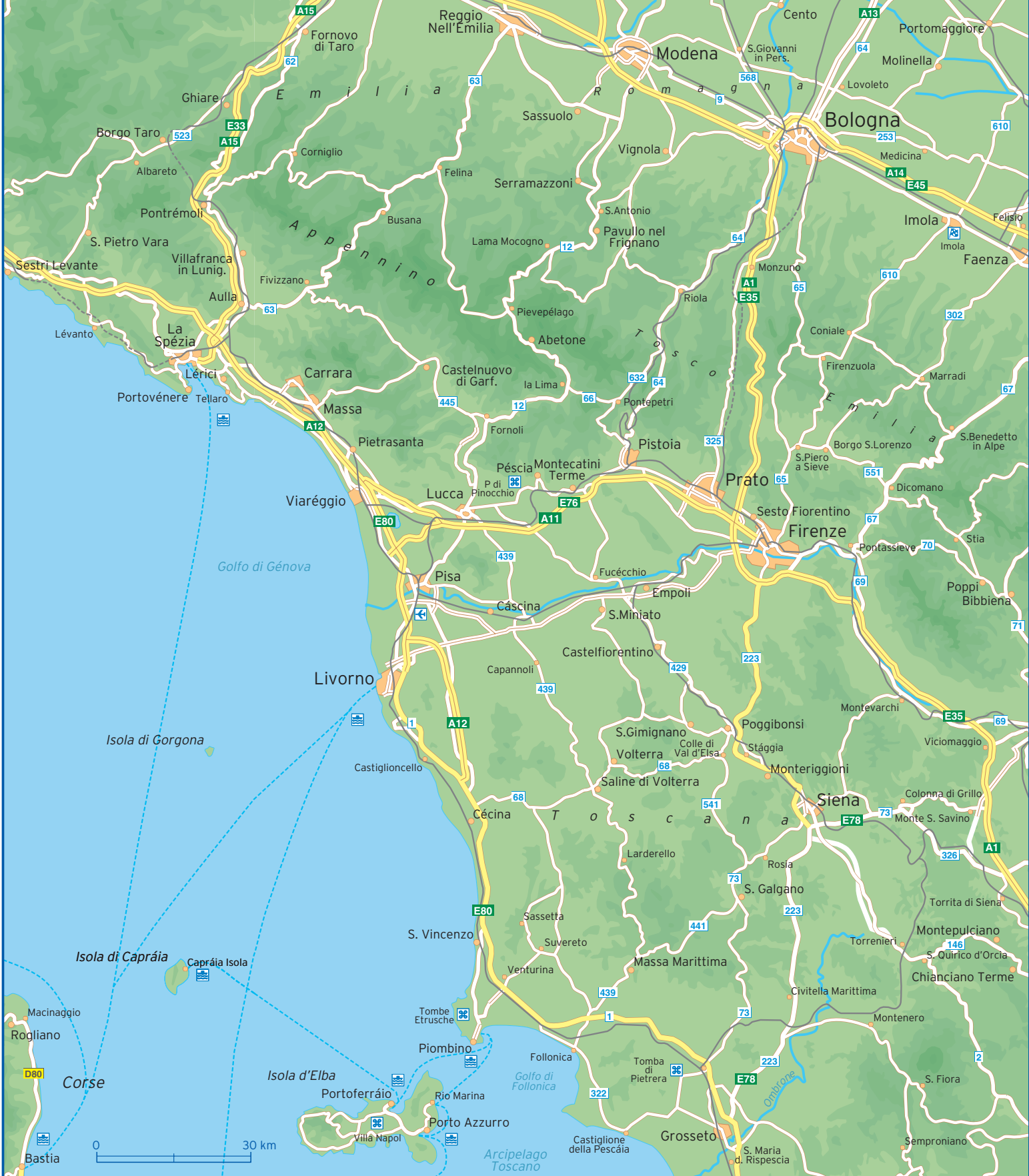
**Giornali**  
La Nazione – [www.lanazione.it/pisa](http://www.lanazione.it/pisa)  
Il Tirreno – [www.iltirreno.it/pisa](http://www.iltirreno.it/pisa)  
Corriere della Sera – [www.corriere.it/argomenti/pisa](http://www.corriere.it/argomenti/pisa)  
La Repubblica – [www.repubblica.it/argomenti/Pisa](http://www.repubblica.it/argomenti/Pisa)  
La Stampa – [www.lastampa.it/argomenti/pisa](http://www.lastampa.it/argomenti/pisa)  
Il Sole24ore – [www.ilssole24ore.com](http://www.ilssole24ore.com)

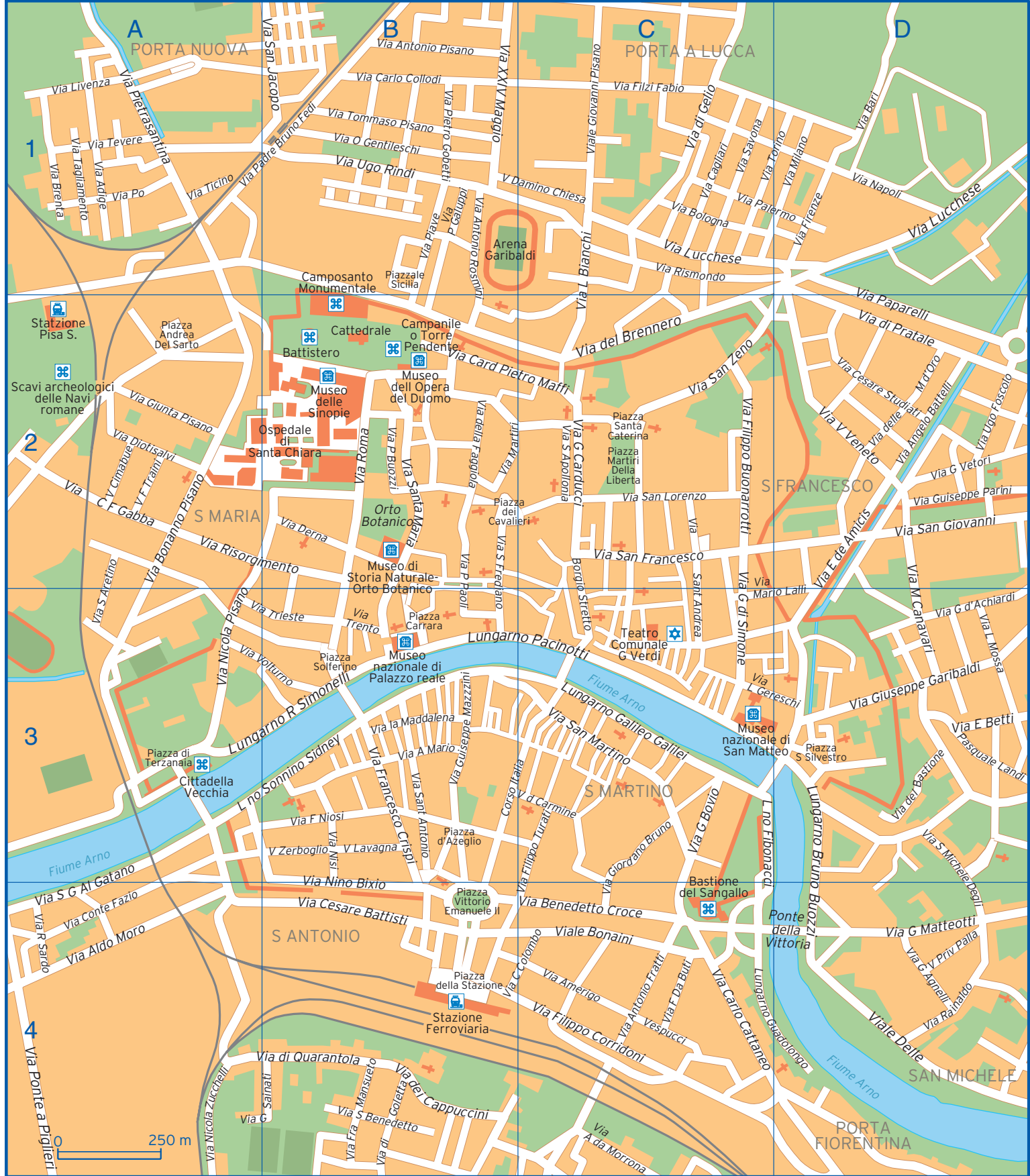
**Numeri d'emergenza**  
Carabinieri: 112  
Polizia: 113  
Vigili del fuoco: 115  
Ambulanza: 118

**Informazioni turistiche**

Ufficio del Turismo "Walking in the City"  
Piazza Duomo 7  
Aperto tutti i giorni 10:00-18:00

+39 050 55 01 00  
[www.turismo.pisa.it](http://www.turismo.pisa.it)  
[duomo@walkinginthecity.it](mailto:duomo@walkinginthecity.it)





Borgio Stretto	C2 C3	Via dei Cappuccini	B4	Via Nicola Pisano	A3
Corso Italia	B3 C3	Via del Bastione	D3	Via Nicola Zucchelli	A4
L no Fibonacci	C3 C4	Via del Brennero	C2	Via Nino Bixio	B4
L no Sonnino Sidney	A3 B3	Via del Carmine	B3 C3	Via Nisi	B3
Lungarno Bruno Buozzi	D3 D4	Via della Faggiola	B2	Via O Gentileschi	B1
Lungarno Galileo Galilei	C3	Via delle medaglie d'Oro	D2	Via P Galuppi	B1
Lungarno Guadolongo	C4 D4	Via Derma	B2	Via P Paoli	B2 B3
Lungarno Pacinotti	B3 C3	Via di Gelio	C1	Via Padre Bruno Fedi	A1 B1
Lungarno R Simonelli	A3 B3	Via di Goletta	B4	Via Palermo	C1 D1
Pasquale Landi	D3	Via di Pratale	D2	Via Paparelli	D2
Piazza Andrea Del Sarto	A2	Via di Quarantola	A4 B4	Via Piave	B1
Piazza Carrara	B3	Via Diotisalvi	A2	Via Pietrasantina	A1
Piazza dei Cavalieri	B2 C2	Via E Betti	D3	Via Pietro Gobetti	B1
Piazza della Stazione	B4	Via E De Amicis	D2 D3	Via Po	A1
Piazza di Terzanaia	A3	Via F Da Buti	C4	Via Ponte a Piglieri	A4
Piazza d'Azeglio	B3	Via F Niosi	B3	Via Porta Buozzi	B2
Piazza Martiri Della Liberta	C2	Via F Traini	A2	Via Priv Palla	D4
Piazza S Silvestro	D3	Via Filippo Buonarrotti	C2	Via R Sardo	A4
Piazza Santa Caterina	C2	Via Filippo Corridoni	C4	Via Rainaldo	D4
Piazza Vittorio Emanuele II	B4	Via Filippo Turati	C3 C4	Via Rismondo	C1
Piazzale Sicilia	B1	Via Filzi Fabio	C1	Via Risorgimento	A2 B2
Piazza Solferino	B3	Via Firenze	D1	Via Roma	B2
Ponte della Vittoria	C4 D4	Via Fra Mansueto	B4	Via S Apollonia	C2
Trento	B3	Via Francesco Crispi	B3	Via S Benedetto	B4
Via A da Morrona	C4	Via G Agnelli	D4	Via S Frediano	B2 B3
Via A Mario	B3	Via G Bovio	C3	Via S G Al Gatano	A3 A4
Via Adige	A1	Via G Carducci	C2	Via S Michele Degli	D3 D4
Via Aldo Moro	A4	Via G di Simone	C2 C3	Via San Francesco	C2
Via Amerigo Vespucci	C4	Via G Matteotti	D4	Via San Giovanni	D2
Via Angelo Battelli	D2	Via G Sainati	A4 B4	Via San Jacopo	B1
Via Antonio Fratti	C4	Via G Vetori	D2	Via San Lorenzo	C2
Via Antonio Pisano	B1	Via Giordano Bruno	C3 C4	Via San Martino	C3
Via Antonio Rosmini	B1 B2	Via Giovanni d'Achiardi	D3	Via San Zeno	C2
Via Bari	D1	Via Giunta Pisano	A2	Via Sant Andrea	C2 C3
Via Benedetto Croce	B4 C4	Via Giuseppe Garibaldi	D3	Via Sant Antonio	B3
Via Bologna	C1	Via Guiseppe Mazzzini	B3	Via Santa Maria	B2
Via Bonanno Pisano	A2	Via Guiseppe Parini	D2	Via Savona	C1
Via Brenta	A1	Via L Bianchi	C1 C2	Via Spinello Aretino	A2 A3
Via C Colombo	B4 C4	Via L Gereschi	C3 D3	Via Tagliamento	A1
Via C F Gabba	A2	Via L Mossa	D3	Via Tevere	A1
Via Cagliari	C1	Via la Maddalena	B3	Via Ticino	A1
Via Card Pietro Maffi	B2 C2	Via Lavagna	B3	Via Tommaso Pisano	B1
Via Carlo Cattaneo	C4	Via Livenza	A1	Via Torino	C1 D1
Via Carlo Collodi	B1	Via Lucchese	C1 D1	Via Trieste	A3 B3
Via Cesare Battisti	B4	Via M Canavari	D2 D3	Via Ugo Foscolo	D2
Via Cesare Studiati	D2	Via Mario Lalli	C3 D3	Via Ugo Rindi	B1
Via Cimabue	A2	Via Martiri	B2 C2	Via V Veneto	D2
Via Conte Fazio	A4	Via Milano	D1	Via Volturno	A3 B3
Via Damino Chiesa	B1 C1	Via Napoli	D1	Via XXIV Maggio	B1

Via Zerboglio  
Viale Bonaini

B3 Viale Delle  
C4

D4 Viale Giovanni Pisano

C1