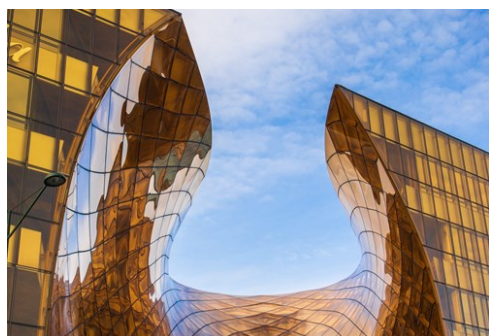




# Malmö

da: Vytautas Butkus/Unsplash



Axel Josefsson/Unsplash



Maria Bobrova/Unsplash



Fredrik Johansson / Malmö Turism

Situata a sud del paese e terza più grande città di Svezia, simbolo della diversità che generalmente caratterizza le località di frontiera, Malmö è una metropoli in miniatura, creativa e ricca di spunti. Inizialmente sviluppata come città industriale, Malmö è ora un polo di conoscenza noto per il suo impegno nella salvaguardia dell'ambiente.

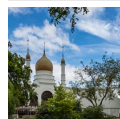
Qui si trova il castello rinascimentale più antico della penisola scandinava, vicino al nuovissimo quartiere di Västra Hamnen, costruito su un'idea di sviluppo sostenibile. Malmö è anche una città perfetta per ospitare eventi di portata internazionale, come dimostrato dallo Eurovision Song Contest 2013, dal World

## Featured



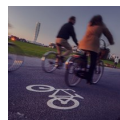
### Katrinetorp

Alla periferia di Malmö sorge un'oasi di pace e armonia immersa in uno scena...



### Malmö Folkets Park

Il Folkets Park è il parco di divertimenti di Malmö, con attrazioni pensate ...



### Bicicletta

Scoprite Malmö in sella a una bici: in città, le piste ciclabili si estendon...



### Malmö Arena

La Malmö Arena va ad aggiungersi al crescente numero di moderni stadi recent...



### Tour turistico in Rundan

Numerosi sono i modi per andare alla scoperta di Malmö, dai tradizionali tou...

## Top 5



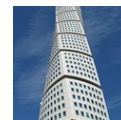
### Musei di Malmö

Il museo di Malmö, il più grande della Svezia meridionale, si trova in Malmö...



### I bellissimi parchi immers...

I parchi di Malmö sono sinonimo di natura, relax, divertimento e sport. Qui ...



### Turning Torso

Con i suoi 190 metri di altezza, il Turning Torso, progettato dall'architett...



### Malmö Konsthall

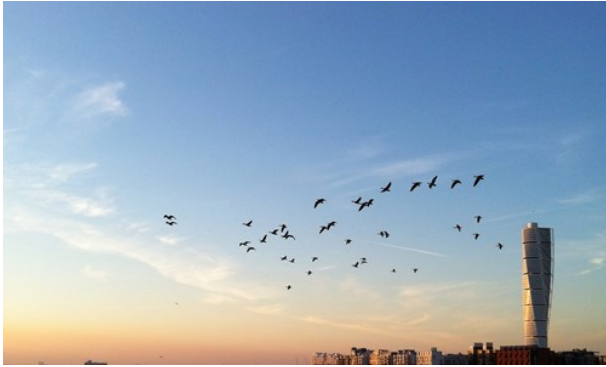
2.000 metri quadrati dedicati all'arte contemporanea internazionale e svedes...



### Västra Hamnen

Västra Hamnen è uno dei distretti più sostenibili di Malmö, con splendide ar...

## LA CITTÀ



Malmö Turism

Malmö è stata fondata nella prima metà del XIII secolo e, dopo un periodo di dominazione danese, è entrata a far parte della Svezia nel 1658. Tuttavia, ci sono voluti quasi 200 anni prima che l'integrazione desse i suoi frutti.

Malmö ha conosciuto un rapido sviluppo industriale fino agli inizi degli anni '70, periodo in cui la città è stata colpita da una forte recessione nel settore navale che ha portato gli abitanti a emigrare e a perdere la fiducia in loro stessi. Recentemente Malmö si è risolleata, attuando la sua vendetta. Nel giugno del 2000, infatti, il ponte di Öresund ha collegato nuovamente la città con la Danimarca. L'anno successivo, in occasione dell'European Housing Expo, la città ha visto la riqualificazione della zona portuale e l'inizio dei lavori per la costruzione dell'edificio residenziale più alto e forse più spettacolare d'Europa. Stiamo parlando del Turning Torso, un grattacielo che si erge nella vecchia zona del porto e che attira numerosi visitatori, oltre che l'interesse dell'università e delle aziende tecnologiche nei quartieri circostanti.

Continuamente caratterizzata da forti flussi migratori, la città è stata svecchiata e rivitalizzata, ponendo così le basi per il nuovo ottimismo che imperversa tra gli abitanti di

Malmö. La dipendenza da Copenhagen si riduce sempre più. La capitale danese, tuttavia, è sempre lì ed è più vicina che mai grazie ai tre treni in partenza ogni ora.

I parchi sono l'elemento naturale di Malmö. Il Kungsparken e lo Slottsparken sono posti ideali per un picnic o per una tranquilla passeggiata. Il Pildammsparken si caratterizza invece per gli ampi spazi aperti e per due grandi laghi, habitat di diverse specie di uccelli.

Spostandosi verso Möllevångstorget si raggiunge il mercato all'aperto. In questa animata piazza, comunemente chiamata "Möllan", si respira un'aria speciale ed è possibile trovare di tutto. Per chi desidera pranzare o cenare, qui si concentra il maggior numero di ristoranti nell'area di Malmö.

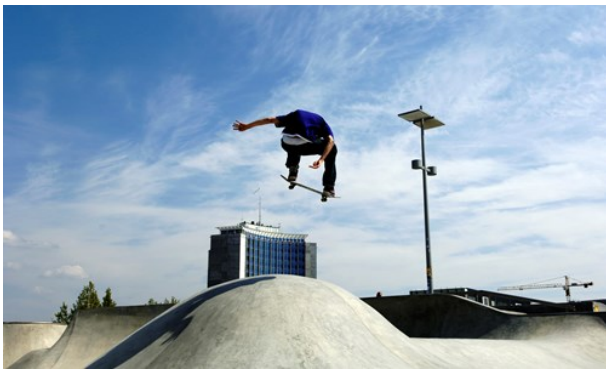
Nella zona di Möllevången, inoltre, sono presenti numerosi club che propongono ogni genere di musica, ideali per chi è alla ricerca del divertimento. KB, Babel, e Moorish Pavilion sono solo alcuni dei locali più noti.

L'aria è inebriata dai profumi delle cucine di tutto il mondo proposte dai numerosi ristoranti presenti. Malmö offre un'intensa vita culturale, con un'ampia scelta di spettacoli, gallerie e musei. Di recente a Malmö sono stati costruiti due grandi stadi, la Malmö Arena e il Swedbankstadion. Entrambi ospitano importanti eventi pubblici e manifestazioni sportive. Gli stadi sono facilmente raggiungibili in autobus e in treno.

Da Malmö è possibile raggiungere con facilità la vicina Copenhagen grazie al ponte di Öresund che collega le due città. Lungo 8 km e attraversabile in meno di 15 minuti, il ponte di Öresund è una delle più importanti opere

architettoniche a livello europeo. I collegamenti sono efficienti, con partenze ogni 20 minuti nell'arco della giornata, tutti i giorni della settimana. È possibile dedicare una giornata alla visita dei Giardini di Tivoli e fare shopping nella capitale danese. Con l'inaugurazione del City Tunnel a dicembre 2010, Copenhagen è ancora più vicina.

## COSA FARE E VEDERE



Malmö Turism

Malmö vanta un'intensa vita culturale e offre innumerevoli opportunità per gli amanti dell'arte. Le numerose iniziative culturali sono pensate per l'intrattenimento di tutta la famiglia. La città investe molto per ampliare gli orizzonti della cultura, affidandosi sia a grandi enti che a operatori e attività di piccole dimensioni. Malmö è anche il centro del design scandinavo e internazionale nel campo dell'arredamento, della gioielleria e dei tessuti.

Malmö supporta il turismo responsabile ed è quindi facile trovare strutture dove alloggiare all'insegna della sostenibilità. Molti alberghi dispongono di certificazioni ambientali, mentre bar e ristoranti offrono nei loro menu un'ampia selezione di prodotti organici e locali. A Malmö è anche piacevole spostarsi in bicicletta grazie a oltre 40 km di piste ciclabili e agli autobus cittadini alimentati a gas naturale.

Sia in centro città che nelle zone periferiche sono presenti numerose aree verdi, tra cui il Kungsparken, lo Slottsparken e il vasto Pildammsparken. Con i suoi bellissimi prati, il Malmö Folkets Park è il parco di divertimenti più antico della Svezia, all'interno del quale si trovano giardini, bar e ristoranti, un terrario e un minigolf. Nei mesi estivi, inoltre, è possibile andare a cavallo e assistere a spettacoli dal vivo.

Merita una visita anche la famosa spiaggia di Ribersborg, lunga due chilometri e nota anche con il nome di "Ribban", con il suo stabilimento balneare, raggiungibile a piedi dal centro di Malmö.

## Musei di Malmö



Il museo di Malmö, il più grande della Svezia meridionale, si trova in Malmöhusvägen, nel centro della città, in un magnifico scenario immerso nel verde circondato da canali. In questo museo situato all'interno del castello rinascimentale più antico della Scandinavia si trova davvero un po' di tutto: da un vero sottomarino a fantastici veicoli. Le mostre permanenti del museo sono dedicate alla storia, alla storia naturale, alla tecnologia e alla navigazione. Ogni anno, inoltre, il museo ospita decine di mostre temporanee.

Accanto al museo di Malmö si trova il tradizionale "Fiskehoddor", un mercato ospitato nelle ex baracche dei pescatori dove oggi è possibile acquistare pesce fresco.

da: Malmö Turism

Indirizzo: Malmöhusvägen

Telefono: +46 40 34 44 00

Internet: [www.malmo.se/museer](http://www.malmo.se/museer)

## I bellissimi parchi immersi nel verde di Malmö



I parchi di Malmö sono sinonimo di natura, relax, divertimento e sport. Qui si trovano infatti campi gioco a tema e aree attrezzate per la pratica di numerose attività sportive. È inoltre possibile seguire un tour guidato fai-da-te per andare alla scoperta delle specie botaniche e dei monumenti presenti al loro interno.

Il Kungsparken è il parco pubblico più antico di Malmö, la cui apertura ufficiale risale al 1872. Realizzato in stile inglese, questo parco, come lo Slottsparken, è un luogo ideale per praticare attività all'aria aperta e fare picnic.

Slottstädgården è un magnifico parco all'insegna dell'ecosostenibilità dove è possibile acquistare verdure appena raccolte, fiori o piante. Qui vengono registrate le puntate del celebre programma televisivo Trädgårdsfredag in onda sul canale SVT. Se siete fortunati, potrete vedere il giardiniere John Taylor passeggiare in uno dei giardini. Al centro del parco, immerso nel verde, si trova il famoso garden café all'aperto di Tarek Taylor, aperto nei mesi estivi quando il tempo lo permette.

Il Pildammsparken è il più grande parco di Malmö. Progettato nel 1914 in occasione della Fiera del Baltico, è stato completato negli anni '20 secondo gli ideali dell'urbanista Erik Bülow-Hube. Al suo interno si trovano alcuni dei percorsi di jogging più frequentati della città.

Volete seguire un tour guidato fai-da-te nei parchi e tra i monumenti di Malmö? Potete scaricare le guide sul vostro smartphone:

da: Jorchr/cc by-sa 3.0/Wikimedia(image cropped)

Internet:

[www.konstkompassen.se/www.malmo.se/tradguidning](http://www.konstkompassen.se/www.malmo.se/tradguidning)

## Turning Torso



Con i suoi 190 metri di altezza, il Turning Torso, progettato dall'architetto Santiago Calatrava, è l'edificio più alto della Svezia. È composto da nove cubi su un totale di 54 piani e presenta una differenza di rotazione tra la parte inferiore e superiore di 90 gradi. Al suo interno il Turning Torso ospita 147 appartamenti di varie dimensioni, dai monolocali da 45 metri quadrati ai trilocali con una superficie di 190 metri quadrati.

Durante i mesi estivi è possibile visitare l'ultimo piano del grattacielo. Per ulteriori informazioni:

da: CC0 Public Domain/Pxhere

Indirizzo: Lilla Varvsgatan 14

Internet: [www.turningtorso.se](http://www.turningtorso.se)

## Malmö Konsthall



2.000 metri quadrati dedicati all'arte contemporanea internazionale e svedese: la galleria di arte moderna di Malmö è un grande spazio espositivo altamente funzionale e perfettamente illuminato. che mette in più modi alla prova gli artisti. Alla sua inaugurazione nel 1975, l'architetto Klas Anshelm ha descritto la sua creazione come una "grande e bassa scatola di cemento all'aria aperta che si affaccia sul parco".

Tour guidati: ogni giorno alle 14:00 (il mercoledì

anche alle 18:30).

Tour guidati per bambini (minimo 5 anni):

sabato-domenica alle 13:00.

Orario di apertura: tutti i giorni dalle 11:00 alle 17:00, mercoledì dalle 11:00 alle 21:00. Entrata gratuita. Libreria. Ristorante.

da: Malmö Turism

Indirizzo: S:t Johannesgatan 7

Trasporti pubblici: Fermata Triangeln

Telefono: +46 40 34 60 00

Internet: [www.konsthall.malmo.se](http://www.konsthall.malmo.se)

### Västra Hamnen



Västra Hamnen è uno dei distretti più sostenibili di Malmö, con splendide architetture e vista sull'Öresund e sul ponte di Öresund. Qui si trova

anche lo spettacolare Turning Torso alto 190 metri e lo Stapelbäddsparken, che attira gli appassionati di skateboard da tutto il mondo. Il distretto offre splendide passeggiate, meravigliose strutture per la balneazione, tranquilli ristoranti, caffè e picnic sull'erba o giochi e divertimenti. Qui si trova anche il Dockan Marina, con moli e strutture per barche da diporto a soli 10 minuti dalla stazione centrale di Malmö.

da: David Castor/public domain/Wikimedia(image cropped)

### Casa di Ebba Olsson



Costruita cento anni fa, la casa di Ebba Olsson è ancora oggi intatta e grazie al suo arredamento originale preserva l'atmosfera di

un tempo. Attualmente fa parte del Malmö Museer. Orario di apertura: mercoledì e sabato,

12:00-16:00.

da: jorchr/cc by-sa 3.0/Wikimedia(image cropped)

Indirizzo: Snapperupsgatan 10

Telefono: +46 40 34 44 00

Internet: [www.malmo.se/museer](http://www.malmo.se/museer)

### Moderna Museet Malmö



In una delle più belle sale da esposizione di Svezia, mostre di interesse mondiale si mescolano a un'ampia selezione di opere della famosa

collezione del museo. Lo spettacolare edificio in cui è ospitato, un'antica centrale elettrica, offre da solo un'esperienza architettonica unica.

da: Malmö Turism

Indirizzo: Gasverksgatan 22

Telefono: +46 40 68 57 937

Internet: [www.modernamuseet.se/Malmo](http://www.modernamuseet.se/Malmo)

### Malmö Saluhall



L'ex-magazzino sul Gibraltargatan è stato trasformato in una meta culinaria per buongustai, avventori affamati e cuochi per passione.

Possibilità di pranzo, cena o caffè. Puoi mangiare qui o acquistare ingredienti locali da asporto. Troverai anche splendide composizioni floreali, oggetti di artigianato e design scandinavo.

da: Annie Spratt/Unsplash

Indirizzo: Gibraltargatan 6

Internet: [www.malmosaluhall.se/en/](http://www.malmosaluhall.se/en/)

### Form/Design Center



Form/Design Center è una sale per esposizioni e un outlet in Hedmanska Gården nelle vicinanze di Lilla Torg, gestito dall'associazione

regionale dello Svensk Form per la Scania. Il meglio del design scandinavo e dell'artigianato locale prodotto su bassa scala.

da: Malmö Turism  
Indirizzo: Lilla Torg 9

### Malmö Opera

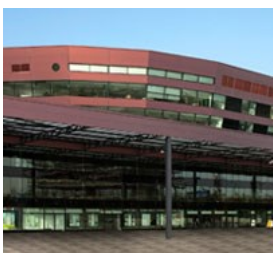


La Malmö Opera offre un'ampia scelta di eventi musicali, con particolare enfasi sull'opera e sul musical. La Malmö Opera esegui i grandi classici

dell'opera e del musical nonché musica contemporanea e i nuovi lavori composti da autori svedesi

da: Malmö Turism  
Indirizzo: Östra Rönneholmsvägen 20

### Malmö Arena



La Malmö Arena va ad aggiungersi al crescente numero di moderni stadi recentemente costruiti nel Nord Europa per ospitare concerti e altre

tipologie di eventi. Progettata per servire la regione dinamica e in rapido sviluppo dell'Öresund, la Malmö Arena è il luogo dove si svolgono eventi sportivi, concerti, spettacoli e conferenze di portata internazionale. Ma non solo: qui è possibile organizzare anche eventi locali oppure incontrarsi per un bicchiere di vino,

un pranzo veloce o un aperitivo.

da: Malmö Turism  
Indirizzo: Hyllie Stationstorg 4  
Telefono: +46 40 642 04 00  
Internet: [www.malmoarena.com](http://www.malmoarena.com)

### Tour turistico in Rundan



Numerosi sono i modi per andare alla scoperta di Malmö, dai tradizionali tour guidati a quelli non accompagnati. I luoghi e le attrazioni da visitare

variano in base alla stagione. Di seguito sono riportate alcune delle opportunità turistiche offerte in primavera ed estate.

Per conoscere Malmö dall'acqua, l'ideale è una gita lungo i canali della città su "Rundan", i battelli turistici Strömman. Passando sotto i ponti e attraversando i parchi, con una guida personale scoprirete la storia della città, i suoi edifici e i vari aneddoti che la riguardano.

da: Malmö Turism

### Katrinetorp



Alla periferia di Malmö sorge un'oasi di pace e armonia immersa in uno scenario rurale. Si tratta dell'ottocentesco maniero di Katrinetorp ("landeri"),

nato inizialmente come residenza estiva e luogo per grandi ricevimenti. La gestione del maniero è attualmente affidata al comune di Malmö, impegnato a riportare la proprietà al suo antico splendore. Ogni anno qui si tengono mercati, spettacoli di musica, eventi e mostre sempre molto frequentati. Il maniero di Katrinetorp ha recentemente inaugurato un nuovo spazio

espositivo "Le scuderie" che ospita anche un esclusivo negozio di articoli da regalo. L'idilliaco maniero di Katrinetorp si trova a soli 10 minuti dal centro di Malmö.

da: Philaweb/cc by 3.0/Wikimedia(image cropped)

Indirizzo: Katrinetorps allé 1

Internet: [www.malmo.se/katrinetorp](http://www.malmo.se/katrinetorp)

### Skånes Dansteater



Il corpo esprime ciò che le parole non sono in grado di comunicare. Skånes Dansteater è il più importante corpo di ballo indipendente di tutta la Svezia, famoso per le sue straordinarie esibizioni sia sul palcoscenico "di casa" presso la sede nel distretto di Västra Hamnen sia su quello del teatro dell'opera di Malmö sia in tour. Le coreografie sono firmate da coreografi svedesi e internazionali. Gli spettacoli presso il teatro dell'opera di Malmö sono realizzati in collaborazione con l'orchestra dell'opera stessa. La compagnia ha sede nella zona del vecchio porto, vicino al mare e a numerosi ristoranti.

da: Malmö Turism

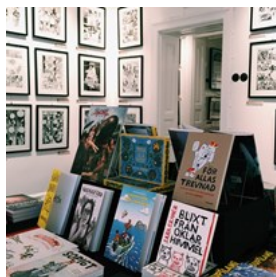
Indirizzo: Östra Varvsgatan 13

Biglietti: +46 40 20 85 00

Internet: [www.skandesdansteater.se](http://www.skandesdansteater.se)

Altro Info: [info@skandesdansteater.se](mailto:info@skandesdansteater.se)

### Rum för serier



Una galleria per fumetti. Rum för serier dispone anche di un negozio in cui si vendono libri, modellini, poster e altro.

da: Malmö Turism

Indirizzo: Friisgatan 12

### Architettura



Malmö si caratterizza per il suo interessante mix architettonico. La città, infatti, subisce notevolmente sia l'influenza danese che quella del resto d'Europa.

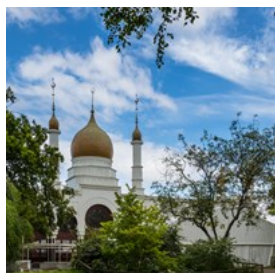
All'interno del Kungsparken si trova biblioteca comunale, vincitrice di numerosi premi. L'edificio che la ospita consiste in due blocchi, un'ala antica e una parte più recente, che sono collegati tra loro. La parte nuova, chiamata "Il calendario della luce", è stata progettata dall'architetto danese Henning Larsen.

In piazza Stortorget, a breve distanza dalla stazione centrale di Malmö, si trova il Municipio. L'edificio, costruito nel 1546, è stato sottoposto a numerose ristrutturazioni nel corso dei secoli. Helgo Zettervall (1860) ne ha trasformato la facciata conferendole il tipico stile del Rinascimento olandese.

Su un altro lato della piazza si trova la Kockska Huset, un edificio in mattoni rossi con tetto a gradoni finemente decorato risalente al XVI secolo tra i meglio conservati di Malmö. Oggi nella cantina del palazzo, caratterizzata da splendidi soffitti a volta, ha sede uno dei ristoranti più famosi della città: l'Årstiderna. Dietro il municipio è possibile scorgere la guglia della chiesa di S. Pietro, il monumento più antico di Malmö: risale infatti all'inizio del XIV secolo ed è costruita in mattoni secondo lo stile gotico del Baltico. Alcuni dei dipinti medievali presenti sulle volte della chiesa sono stati ampliati e restaurati nei primi del '900.

da: Malmö Turism

### Malmö Folkets Park



Il Folkets Park è il parco di divertimenti di Malmö, con attrazioni pensate per tutta la famiglia. Al suo interno sono presenti dei giardini, un rettilario, una mini-fattoria, un teatrino per bambini e molto altro ancora.

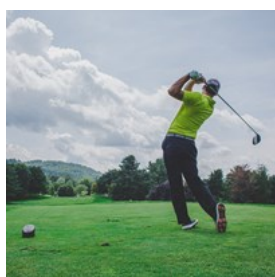
da: Susanne Nilsson/cc by-sa 2.0/Flickr(image cropped)

Indirizzo: Norra Parkgatan 2 A

Telefono: +46 40 34 10 00

Internet: [www.malmofolketspark.se](http://www.malmofolketspark.se)

### Campi da golf



Hylliekrokens Golfcenter,  
Limhamnsv 85, +46 40  
16 18 50  
[www.hylliekrokensgolf.se](http://www.hylliekrokensgolf.se)  
Kvarnby Golfklubb,  
Klågerupsvägen 469, +46

40 49 43 57

[www.kvarnbygk.com](http://www.kvarnbygk.com)

Rönneback Golfklubb, Rönnebacksv 3, +46 40 54  
25 50

[www.ronneback.se](http://www.ronneback.se)

Sofiedals Golfklubb, Vångav 33, +46 40 54 22 20  
[www.sofiedalsgk.se](http://www.sofiedalsgk.se)

PGA of Sweden National, Bara, +46 40 63 55  
107

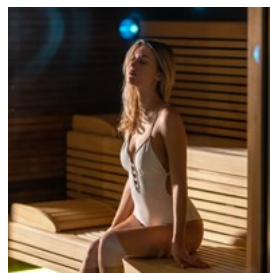
[www.pgawedennational.se](http://www.pgawedennational.se)

Falsterbo Golfklubb, Fyrvägen 34, +46 40 47 00  
78

[www.falsterbogk.se](http://www.falsterbogk.se)

da: Courtney Cook/Unsplash

### Kallis



Lo stabilimento balneare sulla spiaggia di Ribersborgs, risalente al 1898, è una meta popolare sia per rinfrescarsi con un bagno che per gustare un caffè. La piscina di acqua salata e la sauna al suo interno sono aperte tutto l'anno.

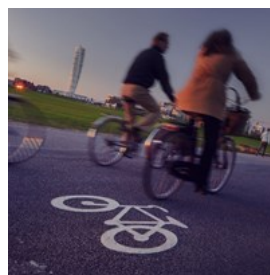
da: CRYSTALWEED cannabis/Unsplash

Indirizzo: Limhamnsvägen, Brygga 1

Telefono: +46 40 260 366

Internet: [www.ribersborgskallbadhus.se](http://www.ribersborgskallbadhus.se)

### Bicicletta



Scoprite Malmö in sella a una bici: in città, le piste ciclabili si estendono per oltre 500 km. Affitta una bicicletta al Malmö By Bike, un nuovo sistema con 50 posteggi in tutta la città e 500 biciclette noleggiabili. Noleggia una bicicletta per 24 o 72 ore sul sito [www.malmobybike.se](http://www.malmobybike.se). Scarica l'app di Malmö By Bike con cartina e informazioni per localizzare i parcheggi bici.

da: Malmö Turism

Internet: [www.malmo.se](http://www.malmo.se)

### Malmö Live



Visitate il nuovo luogo di incontro musicale di Malmö. Malmö Live offre una sala concert, un centro conferenze, un hotel con uno skybar al 25° piano, nonché molti altri ristoranti. La struttura, il centro conferenze, l'albergo e i ristoranti sono stati inaugurati a maggio 2015.

La sala concerti Malmö Live vanta un'acustica di primo livello e un'orchestra sinfonica stabile, la Malmö Symfoniorkester. Tour guidati sono previsti per tutta l'estate 2015.

da: Malmö Turism

### Teamtastic



Il lavoro di squadra è quello che più conta per superare le nove prove del Teamtastic. Sfida i tuoi amici e ottieni il punteggio massimo nei diversi ambienti in cui si svolgono le gare. Potrebbe essere un quiz musicale, un birra pong o un gioco di associazioni. [www.teamtastic.se](http://www.teamtastic.se)

da: Pixel-Shot/shutterstock

Indirizzo: Hamngatan 5

### Wake Park



Prova il wakeboard (come lo snowboard su acqua) trainato da un cavo nel Western Harbour, con il Turning Torso sullo sfondo.

<http://www.malmowakepark.se/>

da: Malmö Turism

Indirizzo: Ribersborgsstigen

### Vattenhallen Science Center LTH



Vattenhallen è un museo interattivo dove si impara la scienza in modo divertente ed educativo. Qui vi è la possibilità di visitare mostre, prendere parte a spettacoli oppure osservare le stelle al planetario. Ma non solo: potrete anche sparare

protoni, sfidare i vostri limiti o un amico al DigiWall e costruire un razzo in 4D. La scienza non conosce età.

da: Malmö Turism

Indirizzo: John Ericssons väg 1, Lund

Telefono: +46 46 222 43 51

Internet: [www.vattenhallen.lth.se](http://www.vattenhallen.lth.se)

### DOVE MANGIARE



Malmö Turism

Sul fronte della cucina internazionale, nessun'altra città della Svezia batte Malmö. Con oltre 600 ristoranti e caffè, Malmö è la città con la maggiore concentrazione di locali della Svezia. Di seguito sono elencati alcuni dei ristoranti storici della città, insieme con i locali più recenti:

### Namu



Namu Il primo ristorante coreano di Malmö. Il gusto unico dato dall'incontro tra Corea e Svezia, grazie a Jennie Walldén, Master Chef 2013 in Svezia.

da: Portuguese Gravity/Unsplash

Indirizzo: Landbygatan 5

### Vollmers



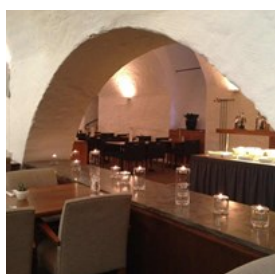
Questo ristorante vuole ricreare l'atmosfera tipica delle locande del vecchio quartiere occidentale. Qui vengono serviti esclusivamente piatti a

base di prodotti stagionali provenienti dalla regione della Scania e preparati secondo le più moderne tecniche. Nella primavera del 2015 il ristorante è stato insignito di una stella Michelin.

da: Malmö Turism

Indirizzo: Tegelgårdsgatan 5

### Rådhuskällaren



Benvenuti da Rådhuskällaren! Il Rådhuskällaren è una cantina con un bellissimo soffitto a volte in pietra che propone piatti

deliziosi e offre un servizio perfetto. La cucina del ristorante, situato all'interno del vecchio municipio di Malmö, attinge dall'antica tradizione del luogo ed esalta ogni palato. Oltre a proporre gustosi piatti che si ispirano alla gloriosa epoca del XVI secolo, il Rådhuskällaren stimola anche il senso estetico: la luce diretta che caratterizza i paesi nordici si armonizza perfettamente con le volte della cantina.

da: Malmö Turism

Indirizzo: Stortorget 2

Telefono: +46 40 790 20

Internet: [www.profilrestauranger.se/radhuskallaren](http://www.profilrestauranger.se/radhuskallaren)

### Johan P

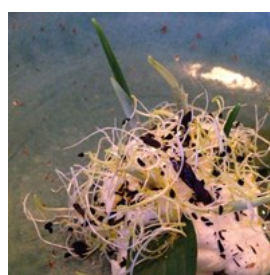


Secondo molti, Johan P è il migliore ristorante di pesce di Malmö.

da: Malmö Turism

Indirizzo: Hjulhammsgatan 5

### Lyran Mat & Bar



Cucina multietnica con ingredienti scandinavi.

da: Malmö Turism

Indirizzo: Simrishamnsgatan 36A

### La Roche



Cucina spagnola nel vero senso della parola. Da La Roche è possibile gustare prelibatezze spagnole accompagnate da buon vino.

da: Dennis Schmidt/Unsplash

Indirizzo: Larohegatan 5

### Epicuré



Epicuré è un piccolo ristorante italiano, vincitore di numerosi premi. Il cibo proposto è di elevata qualità e l'atmosfera è molto

accogliente. Il ristorante si trova nel vecchio quartiere occidentale della città. In estate è a disposizione degli ospiti un grazioso patio.

da: Malmö Turism  
Indirizzo: Generalsgatan 4

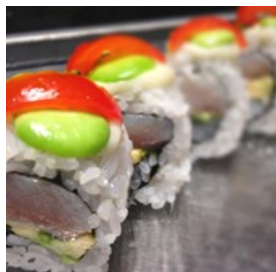
### Bocciodromo di Malmö



Di origine francese, il gioco delle bocce è un modo divertente per trascorrere piacevoli momenti in compagnia di amici. Il bocciodromo di Malmö è costituito da 14 piste interne e 8 piste esterne. Inoltre è presente un bar ristorante dove poter mangiare un boccone e bere un bicchiere di vino o, perché no, un bicchiere di pastis. L'edificio, ampio e ben illuminato, ha una capienza di 100 persone.

da: patrick gantz/Pxhere  
Indirizzo: Drottningtorget 8

### Saiko



Saiko è un ristorante giapponese giovane e innovativo. È noto non solo per il sushi, ma anche per i suoi piatti di contorno tipicamente giapponesi, ideali da gustare con uova e costine ai semi di sesamo.

da: Malmö Turism  
Indirizzo: St. Knuts väg 7

### Välfärden



Una gemma nascosta in uno dei quartieri più innovativi di Malmö, aperto solo a pranzo durante i giorni feriali. Välfärden - in italiano "benessere" - seleziona solo ingredienti organici e prodotti locali, dalle carni di manzi Angus

allevati al pascolo da Friskatorpet alle carni di maiale dei monasteri di Olinge Wanås o dei polli della Fridhill Farm sul lago Ringsjön.

da: Victoria Morgan/Unsplash  
Indirizzo: Anckargripsgatan 3

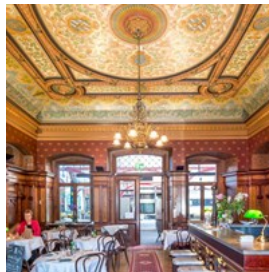
### Mando



Da Mando, gli ospiti possono gustare specialità di carne servite su un tagliere. Il menu proposto è molto classico ed è rimasto sostanzialmente invariato dagli anni '70. Famosissimo per le sue bistecche alla griglia dal 1966, si trova nel centro di Malmö.

da: Loija Nguyen/Unsplash  
Indirizzo: Skomakaregatan 4

### Bistro Royal



Nell'antica sala d'attesa reale della stazione centrale di Malmö, il Bistro Royal propone piatti della cucina casalinga italiana, spagnola e svedese. Un ristorante famoso con bar da champagne.

da: Malmö Turism  
Indirizzo: Centralplan, Centralstationen

### Sajvva



Il ristorante Sajvva serve piatti vegetariani e vegani di stagione. Il menu serale propone pietanze nordiche e di ispirazione indiana. La carta include anche vini biologici e una buona selezione di

birre.

da: Farhad Ibrahimzade/Unsplash  
Indirizzo: Östra Förstadsgatan 29  
Internet: [www.sajvva.se/en-GB](http://www.sajvva.se/en-GB)

### nam dô



Nel ristorante conosciuto come nam dô, che in vietnamita significa "grande città del sud", la famiglia Tiêu serve street food vietnamita in un ambiente rilassato. È possibile scegliere tra varie proposte tra cui il piatto nazionale phở, fragranti pietanze marinate con lemongrass e il loro hamburger asiatico. Il brunch vietnamita viene servito il sabato e la domenica.

da: Markus Winkler/Unsplash  
Indirizzo: Engélbrektsgatan 11

## CAFFÈ



Malmö Turism

Sedetevi in uno dei numerosi caffè della città e immergetevi nell'atmosfera. Malmö offre un'ampia scelta di bar e caffetterie, dalle grandi catene ai locali più piccoli e accoglienti.

### Café Kungsgatan



da: Nathan Dumlao/Unsplash  
Indirizzo: Kungsgatan 2

Aperto nel 2006, il Café Kungsgatan è un piccolo bar ristorante decorato in perfetto stile Rococò.

### Hollandia



da: Swapnil Dwivedi/Unsplash  
Indirizzo: Södra Förstadsgatan 8

Hollandia è la più antica caffetteria e pasticceria di Malmö. Qui si respira un'atmosfera classica e vengono servite deliziose paste.

### Pâtisserie David



Pasticceria francese Made in Malmö alla Pâtisserie David, dove tutto è appena sfornato e prodotto con materie prime di qualità elevata, come le bacche di vaniglia del Madagascar e il cacao Callebaut al 70%.

da: Kelvin Han/Unsplash  
Indirizzo: Östergatan 7 b

### Café Sorl

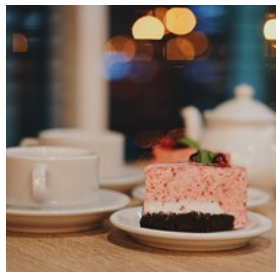


casa e un ottimo caffè.

Il Café Sorl è una tranquilla caffetteria immersa in un'atmosfera rilassata dove si possono gustare deliziosi bagel e sandwich, torte fatte in

da: Tyler Nix/Unsplash  
Indirizzo: Friisgatan 5 A

### Lilla Kafferosteriet



Piacevole caffetteria situata in un vecchio e accogliente edificio dove è possibile creare, tostare e acquistare la propria miscela di caffè preferita.

Da non perdere è il buffet della colazione, che rispecchia perfettamente lo stile della Scania.

da: Oleg Ivanov/Unsplash  
Indirizzo: Baltzarsgatan 24 A

### Café Slottsträdgården

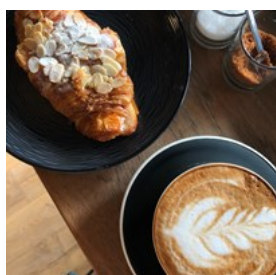


Sul suo menu il Café Slottsträdgården propone prodotti organici e locali: molti degli ingredienti provengono direttamente dal Slottsträdgården, il

giardino organico del castello di Malmö.

da: K8/Unsplash  
Indirizzo: Malmöhusvägen 8

### Kaffebar



Questa tradizionale caffetteria sul Möllevångstorget è punto di incontro di uomini d'affari, professionisti e studenti che

chiacchierano amichevolmente tra di loro e con i camerieri. Tra le specialità: sandwich con pesto e pecorino e cremosi cappuccini.

da: Anastasiia Balandina/Unsplash  
Indirizzo: Ystadgatan 9

### Atrium



Colazione, pranzo e "fika" (pausa caffè/tè). Mettiti a tuo agio nell'Atrium gustando delizioso cibo biologico.

da: Jojo Yuen (sharemyfood)/Unsplash  
Indirizzo: Skvadronsgatan 13

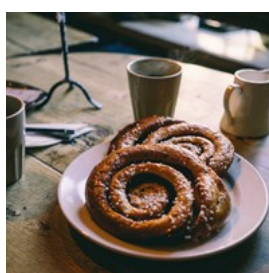
### Pronto



Il luogo ideale per un pranzo leggero o una sostanziosa "fika" (pausa caffè/tè). Propone alimenti e spuntini leggeri, caffè e cheesecake di ispirazione italiana e americana.

da: LUIZ CARLOS SANTI/Unsplash  
Indirizzo: Lilla torg 2  
Internet: <http://cafepronto.se/>

### Cafe Number 6



Cafe Number 6 è una piccola caffetteria con un'ampia scelta per gli intenditori di caffè. Il giardino oltre la strada offre posti a sedere ed è anche una delle aree più graziose e rilassanti di Malmö.

da: Free CC0 Image/Rawpixel  
Indirizzo: Mäster Henriksgatan 6

## BAR E VITA NOTTURNA



Malmö Turism

L'influenza danese è chiaramente percepibile quando si tratta di vita notturna. Gli abitanti di Malmö amano divertirsi, arrivando anche fino alle quattro o alle cinque del mattino. E se la vita notturna di Malmö non vi basta, potete sempre prendere un treno per Copenhagen e continuare lì la festa. Locali come il Club In dispongono di diverse sale da ballo e restano aperti fino alle dieci di mattina.

### The Bishops Arms



Il Bishop's Arms offre un'ampia scelta di drink e bevande, in particolare birra e whisky. Qui si può trovare davvero di tutto, dai drink "da intenditori"

ai cocktail più classici. Il locale, situato in un edificio in stile inglese, propone anche un tradizionale menu da pub. I camerieri sono molto preparati e consigliano i clienti con piacere.

da: Malmö Turism

Indirizzo: Norra vallgatan 62 & Gustav Adolfs torg 49

Telefono: +46 40 66 44 888

Internet: [www.bishopsarms.com](http://www.bishopsarms.com)

### Malmö Brewing co och Taproom



Benvenuti alla Malmö Brewing co, l'unica birreria artigianale locale di Malmö dotata di mescita. Dall'apertura a novembre 2010, sono

stati prodotti 200 diversi tipi di birra. Pale Ale, Pilsner, India Pale Ale, Cacao-Porter, sour beer e molte altre ancora.

da: Proriat Hospitality/Unsplash

Indirizzo: Bergsgatan 33

### The Pickwick Pub



Il Pickwick Pub incarna perfettamente lo stile di un autentico pub inglese. Si trova vicino alla Gustaf Adolfs Torg, nel centro di Malmö.

da: Louis Hansel/Unsplash

Indirizzo: Malmborgsgatan 5

### Far i Hatten



Il parco Folkets è un'oasi verde in cui trascorrere il tempo libero, assistere ai concerti o partecipare ad altri eventi. Il bar Far i Hatten è un importante

luogo di ritrovo del parco. Gli abitanti del posto vi si recano da tre secoli per divertirsi. Sotto le tettoie del bar all'aperto, gruppi musicali e DJ si esibiscono per diverse serate a settimana.

da: Pinar Kucuk/Unsplash

Indirizzo: Malmö Folkets Park

Internet: [www.farihatten.se/](http://www.farihatten.se/)

### Care Of



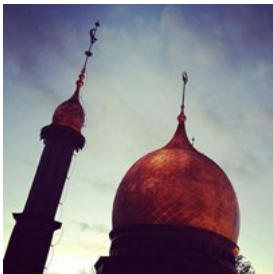
Care Of serve cocktail eccellenti offrendo un servizio di prima classe. Il menu propone inoltre una ricca scelta di pietanze, tra cui affettati e piatti caldi.

da: Malmö Turism

Indirizzo: Fiskehamnspromenaden 11C

Internet: <http://careof.bar/index.html>

### Moriska Paviljongen



Chiamato anche "Moriskan", il Moriska Paviljongen è un centro artistico situato nel Folkets Park dove tutti sono i benvenuti. Qui una superstar irachena potrebbe esibirsi in concerto in una sala mentre in un'altra sala si svolge una festa per gay. Alcune persone potrebbero parlare di democrazia in giardino e altre ballare hip hop nel bistrot: il Moriskan è davvero un posto per tutti!

da: Malmö Turism

Indirizzo: Norra Parkgatan 2

### Casino Cosmopol



Casino Cosmopol è il casinò di Malmö. Considerato il polo del gioco d'azzardo e del divertimento, al suo interno è presente anche un ristorante. Qui vengono inoltre organizzati spettacoli e serate danzanti.

da: Malmö Turism

Indirizzo: Slottsgatan 33

Telefono: +46 40 664 18 00

Internet: [www.casinocosmopol.se](http://www.casinocosmopol.se)

### Fagans



Noto e tranquillo pub-ristorante irlandese, la cui specialità è la birra Guinness. Al venerdì e al sabato propone concerti di musica dal vivo.

da: Dovi/Unsplash

Indirizzo: Per Weijersgatan 4

### KB



KB è un famosissimo locale notturno dove si balla a ritmo di musica rock, con concerti ogni settimana. Negli anni ha infatti ospitato più di 2.000 concerti di artisti sia internazionali che locali.

da: Vishnu R Nair/Unsplash

Indirizzo: Bergsgatan 18

### Centiliter & Gram



Centiliter & Gram è un noto bar del centro, situato nelle vicinanze di Lilla Torg. Si caratterizza per il suo stile internazionale.

da: Malmö Turism

Indirizzo: Stortorget 17

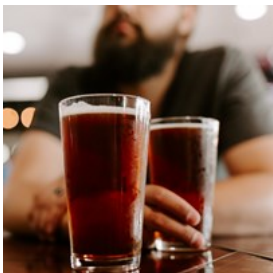
### Belle



Belle è il posto per assaporare cocktail di stagione in un ambiente ricco di atmosfera. Il menu offre gustosi snack con un tocco francese.

da: Paige Ledford/Unsplash  
Indirizzo: Södra Skolgatan 43

### BrewDog Malmö



Per gli amanti della birra. Birra alla spina di alta qualità. Le birre locali più apprezzate, birre estere e naturalmente quelle prodotte dallo stesso

birrificio BrewDog. In abbinamento, salsicce di grande qualità di produzione locale e proposte vegetariane.

da: Julianna Arjes/Unsplash  
Indirizzo: Baltzarsgatan 25

### Koi

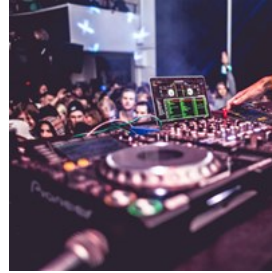


Koi non è solo un sushi bar che si affaccia su Lilla Torg (Piccola Piazza), ma è anche un noto locale notturno. Qui gli abitanti di Malmö vanno per

vedere e farsi vedere.

da: Malmö Turism  
Indirizzo: Lilla Torg 5

### Babel



All'interno di una vecchia chiesa sconsacrata si trova questo famoso locale, ristrutturato di recente e considerato da tutti un tempio della

musica. Il programma del Babel include concerti jazz e di musica internazionale, oltre che spettacoli teatrali.

da: Malmö Turism  
Indirizzo: Spångatan 38

## SHOPPING



Oskar Falck / Malmö Turism

A Malmö si trovano numerosi negozi di design e boutique alla moda. La zona pedonale si estende da Stortorget lungo Södergatan, Skomakaregatan e Baltzarsgatan a Gustav Adolf Torg e Södertull, fino ad arrivare a Södra Förstadsgatan e Triangeln/Möllevången. Si tratta principalmente di una zona a traffico limitato. Qui potrete fare un giro nella pittoresca Gamla Väster, in piazza Davidshallstorg o in Stora Nygatan e Friisgatan, per poi fare una pausa con vista sul mare nel quartiere di Västra Hamnen o immergervi nella movimentata piazzetta di Lilla Torg. La maggior parte delle località sono raggiungibili a piedi.

### Triangeln



A pochi passi dall'uscita della fermata della metropolitana si trova il Triangeln, il centro commerciale più centrale di Malmö. Al suo interno

si trovano una farmacia, negozi di tecnologia, un'area con Wi-Fi gratuito e altri servizi, ma soprattutto numerosi reparti dove è possibile fare acquisti.

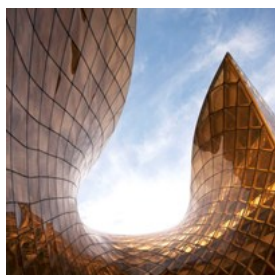
da: Clark Street Mercantile/Unsplash

Indirizzo: Södra Förstadsgatan 41

Telefono: +46 40 23 02 06

Internet: [www.triangeln.com](http://www.triangeln.com)

### Emporia



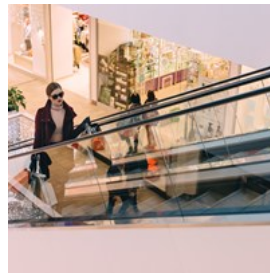
Il più grande centro commerciale della penisola scandinava! Situato in corrispondenza della fermata Hyllie, Emporia è un centro

commerciale dove è possibile trovare qualsiasi articolo e fare shopping immersi in un'atmosfera rilassata. Al suo interno troverete 200 negozi, ristoranti e bar su una superficie di 93.000 metri quadrati disposti su tre piani, per offrire ai clienti un servizio impeccabile. Oltre ai negozi di abbigliamento sono presenti anche drogherie, boutique esclusive, farmacie, rivendite di alcolici (in particolare, la catena Systembolaget) e altre tipologie di negozi al dettaglio.

da: Malmö Turism

Internet: [www.emporia.se](http://www.emporia.se)

### Hansa



Nel cuore della città di Malmö, a due passi dalla piazza Gustav Adolf, Hansa offre una piacevole esperienza agli appassionati di shopping

che amano i capi di abbigliamento, gli alimenti e le bevande di qualità. Con che cosa possiamo tentarti oggi?

da: freestocks/Unsplash

Indirizzo: Stora Nygatan

Telefono: +46 40 77 000

Internet: [www.hansamalmo.se](http://www.hansamalmo.se)

### Mitt Möllan



Il Mitt Möllan è un miscuglio di cibi colorati, con negozi alternativi, oggetti d'arte, uffici dove regna la creatività, design locale, articoli vintage e

mercati estemporanei.

da: Christelle BOURGEOIS/Unsplash

Indirizzo: Claesgatan 8

Internet: [www.mittmollan.se/english/](http://www.mittmollan.se/english/)

### Shopping ecologico a Malmö



Malmö vanta numerosi negozi di prodotti ecologici. Ecco alcuni consigli: Småland AB Södra Förstadsgatan 25/27 Boutique rinnovata negli interni che propone capi dal design moderno ottenuti da materiali organici o riciclati.

Green Stories Malmö

Jörgen Ankersgatan 12

Boutique che promuove uno stile di vita sostenibile, con articoli provenienti da numerose

aziende di Malmö orientate ai prodotti equosolidali, organici, riutilizzati o provenienti dall'upcycling.

#### Uma Bazaar

Idee moda tra cui capi per tutte le età ispirati ai migliori design "Eko-reko" (ecocompatibili ed equosolidali) creati da materiali sostenibili, organici o riciclati. Visita l'Uma Bazaar per fare acquisti nel rispetto dell'ambiente.

da: micheile henderson/Unsplash

#### Davidshallstorg: la zona trendy



Negli ultimi anni l'area intorno a Davidshallstorg si è popolata con numerosi nuovi ristoranti, bar e negozi. La maggior parte di questi si rivolge a un pubblico giovane che segue la moda, ma è comunque possibile trovare boutique sartoriali e negozi vintage. Trova il tuo stilista preferito a Melo, Popolino, Gry o Liebling.

da: Priscilla Du Preez/Unsplash

Indirizzo: Davidshallstorg

#### Artigianato locale e design a Gamla Väster

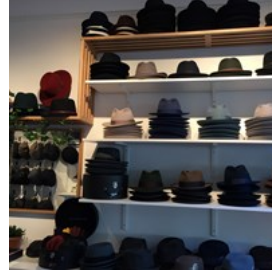


A ovest di Lilla Torg si trova la pittoresca via di Gamla Väster con le sue vecchie case perfettamente ristrutturate, i negozietti, le gallerie e i caffè. Qui si respira un'aria di tranquillità, pur rimanendo sempre nel centro di Malmö. Attorno a Lilla Torg e al cortile di Hedman hanno sede numerosi negozi di artigianato locale e il Form/Design Center, dove è possibile ammirare e acquistare oggetti di design scandinavo.

da: Sven Rosborn/cc by-sa 3.0/Wikimedia(image cropped)

Indirizzo: Gamla Väster, Malmö

#### Hatthyllan



capellai svedesi.

Hatthyllan ha tutto, da cappelli classici a copricapo unici per occasioni speciali, come pure prodotti artigianali creati da selezionati

da: Malmö Turism

Indirizzo: Davidshallstorg 1

#### SWEdala Quality Outlet



I prezzi sono scontati dal 40 all'80%.

Se vi piacciono le scarpe e i vestiti di marca, SWEdala Quality Outlet è il posto che fa per voi. Qui si trovano infatti oltre 100 negozi di marchi famosi che vendono oggetti di design, jeans e scarpe.

da: Alexander Kovacs/Unsplash

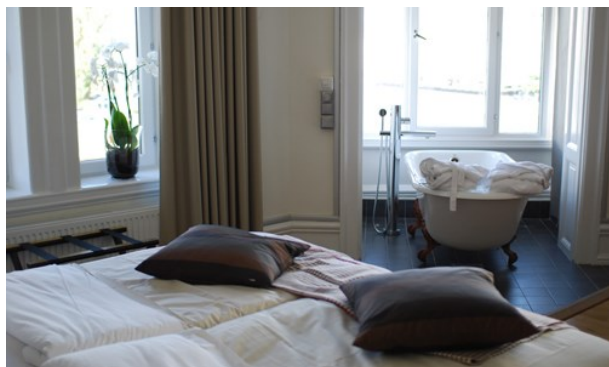
Indirizzo: Verkstadsgatan 8, 233 51 Svedala

Orari di apertura: Lunedì-venerdì 11:00-19:00, sabato 10:00-17:00, domenica 11:00-17:00

Telefono: +46 40 40 73 50

Internet: [www.swedalaoutlet.se](http://www.swedalaoutlet.se)

## DOVE DORMIRE



Malmö Turism

Malmö offre un'ampia scelta di sistemazioni per tutte le tasche, dagli alberghi situati in posizione centrale ai campeggi sulla spiaggia di Sibbarp.

[www.expedia.com](http://www.expedia.com)  
[www.booking.com](http://www.booking.com)  
[www.hotels.com](http://www.hotels.com)  
[www.airbnb.se](http://www.airbnb.se)

## INFORMAZIONI IMPORTANTI



Malmö Turism

### Passaporto/Visto



I cittadini di Australia, Nuova Zelanda, Giappone, Corea del Sud, Taiwan, Malesia, Israele, UE e della maggior parte dei paesi americani

possono soggiornare in Svezia senza obbligo di

visto per un massimo di 90 giorni. In caso di dubbi sulla necessità o meno di richiedere il visto, ti raccomandiamo di rivolgerti all'ambasciata o al consolato svedese nel tuo paese. Per accedere all'area Schengen, i visitatori stranieri che non ne facciano parte dovranno essere provvisti di passaporto con data di scadenza superiore ai 3 mesi dalla data di conclusione del loro soggiorno. I cittadini dello spazio Schengen possono viaggiare senza passaporto solo se provvisti di un documento di identità in corso di validità durante il proprio soggiorno.

da: mana5280/Unsplash

### Aeroporto



Chi giunge a Malmö in aereo può atterrare sia all'aeroporto di Malmö che a quello di Copenhagen. L'aeroporto di Malmö si trova a circa 30 km a est della città ed è raggiungibile in auto, taxi o navetta. Il tragitto richiede circa 40 minuti. Attualmente operano all'aeroporto di Malmö le seguenti compagnie aeree:

Ryanair, SAS, Malmö Aviation, Norwegian, Wizz Air e i principali operatori charter.

L'aeroporto di Copenhagen è l'aeroporto internazionale della regione ed è facilmente raggiungibile con i treni che attraversano il ponte di Öresund e che fermano direttamente all'aeroporto. La durata del trasferimento tra l'aeroporto di Copenhagen e Malmö è di circa 25 minuti. Treni in partenza ogni 20 minuti.

da: CHUTTERSNAK/Unsplash

Internet: [www.malmoairport.se](http://www.malmoairport.se) [www.flygbussarna.se](http://www.flygbussarna.se)  
[www.cph.dk](http://www.cph.dk) [www.skandetrafiken.se](http://www.skandetrafiken.se)

## Trasporti pubblici



La città di Malmö e la regione della Scania sono servite da un'ampia rete di trasporti pubblici. Per informazioni sugli autobus

cittadini/regionali e sui treni Öresundståg diretti verso l'isola di Sjöland, rivolgersi a Skånetrafiken.

Attenzione: non è più possibile pagare in contanti sugli autobus verdi urbani di Malmö. Con la app di Skånetrafiken si può utilizzare la funzione "Reseplaneraren" per acquistare un biglietto singolo. Si possono inoltre acquistare pass giornalieri o della durata di tre giorni a prezzi ridotti per Malmö presso l'ufficio del turismo e per Malmö e la Scania presso il centro di assistenza clienti di Skånetrafiken alla stazione centrale e alle stazioni Triangeln e Hyllie.

## Malmö in bici

Da metà maggio, a Malmö verrà introdotto un nuovo sistema di noleggio delle bici, con 50 posteggi in tutta la città e 500 bici noleggiabili. Per noleggiare una bici devi acquistare un abbonamento visitando [www.malmobybike.se](http://www.malmobybike.se) oppure effettuando il pagamento in uno qualunque dei 12 posteggi presenti in città. Puoi anche scaricare un'app con informazioni sull'ubicazione dei posteggi e altro ancora.

da: Ant Rozetsky/Unsplash  
Internet: [www.skånetrafiken.se](http://www.skånetrafiken.se)

## Taxi



Nell'area di Malmö sono presenti numerose compagnie di taxi che applicano tariffe fisse. Chiedere sempre il costo della corsa. L'ente del turismo di Malmö collabora con le seguenti compagnie:

### Taxi Skåne

Tel.: +46 40 330 330  
Sito web: [www.taxiskane.com](http://www.taxiskane.com)

### Taxi 97

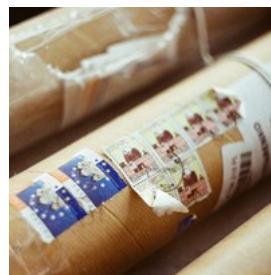
Tel.: +46 40 97 97 97  
Sito web: [www.taxi979797.nu](http://www.taxi979797.nu)

### Taxi Kurir

Tel.: +46 40 70 000  
Sito web: [www.taxikurir.se](http://www.taxikurir.se)

da: Waldemar/Unsplash

## Poste



I francobolli possono essere acquistati presso i negozi della catena Pressbyrån, le tabaccherie e le drogherie.

da: Sonia Kardash/Unsplash

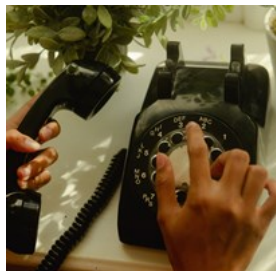
## Farmacia



Farmacia: Apoteket Gripen Indirizzo: Bergsgatan 48 Tel.: +46 77-145 04 50 Orario di apertura: 08:00 - 22:00, tutti i giorni dell'anno

da: Mariano Baraldi/Unsplash

### Telefono



Prefisso internazionale:  
+46 Prefisso: 040

da: Wesley Hilario/Unsplash

### Elettricità



220 V AC/50 Hz

da: Mike Winkler/Unsplash

### Acqua potabile



In Svezia, l'acqua del rubinetto è potabile.

da: Andres Siimon/Unsplash

### Porticcioli di Malmö



Malmö dispone di tre porticcioli per le barche da diporto: Dockan Marina  
[www.dockanmarina.se](http://www.dockanmarina.se)  
Limhamns Småbåtshamn  
[www.smabatshamnen.nu](http://www.smabatshamnen.nu)

[www.smabatshamnen.nu](http://www.smabatshamnen.nu)

Lagunen [www.lagunen.nu](http://www.lagunen.nu)

Tutti i porticcioli sono vicini al centro di Malmö.

Dockan Marina si trova a soli 10 minuti dalla stazione centrale, Limhamns Småbåtshamn offre il noleggio gratuito di biciclette e la fermata degli autobus per il centro si trova a 10 minuti da Lagunen.

da: Malmö Turism

Indirizzo: Dockplatsen 1

### Popolazione

320,000

### Valuta

SEK/corone svedesi

### Orari di apertura

Nei giorni feriali i negozi sono aperti dalle 10:00 alle 18:00, il sabato dalle 10:00 alle 16:00 e la domenica dalle 12:00 alle 16:00.

### Internet

[www.malмотown.com](http://www.malмотown.com)

[www.malmo.se](http://www.malmo.se)

[www.malmocity.se](http://www.malmocity.se)

[www.visitskane.com](http://www.visitskane.com)

### Giornali

Sydsvenska Dagbladet

Skånska Dagbladet

Kvällsposten

Aftonbladet

### Numeri d'emergenza

112

### Informazioni turistiche

Ente Turistico di Malmö

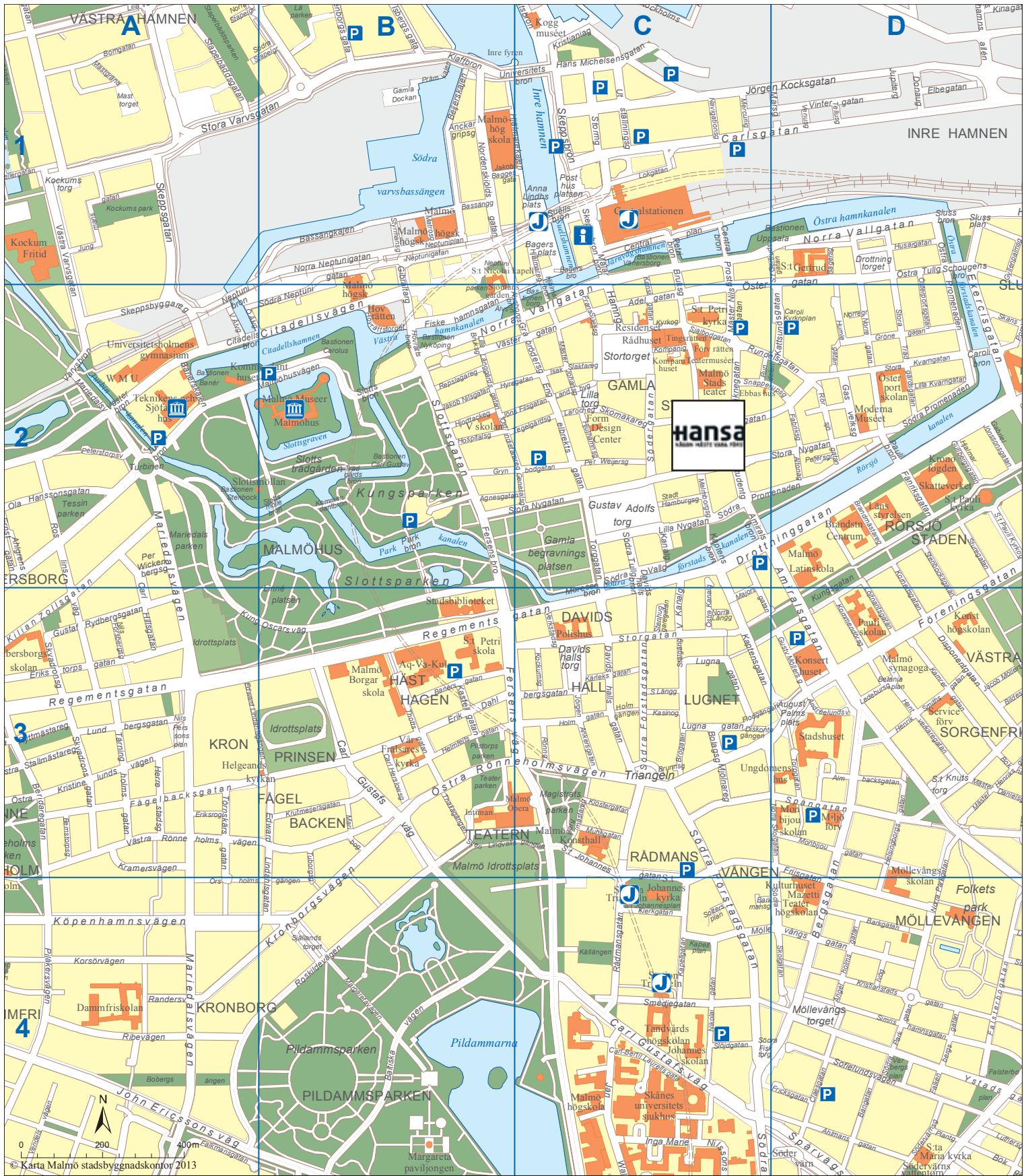
Telefono: +46 40 34 12 00

Assistenza telefonica:

Dal lunedì al venerdì: 10.00-16.00

Facebook, Instagram e Twitter @malmotown





Margareta paviljongen

Adelgatan	C2	Hantverkaregatan	D3	Norregatan	D2
Ahlmansgatan	D4	Helmfeltsgatan	B3	Ola Hanssonsgatan	A2
Almbacksgatan	D3	Helsingborgsgatan	D3 D4	Ostindiefararegatan	B2 C2
Amiralsgatan	D3	Henrik Smithsgatan	D3	Per Weijersgatan	C2
Anckargripsgatan	B1 C1	Holmgatan	C3	Pildammsvägen	C3 C4
August Palms plats	D3	Husargatan	D1	Pilåkersvägen	A4
Bagers plats	C1	Hyregatan	B2 C2	Regementsgatan	A3 B3
Baltiska vägen	B4	John Ericssons väg	A4	Ribevägen	A4
Baltzarsgatan	C2 D2	Jörgen Ankersgatan	C3	Roskildevägen	B4
Bangatan	D4	Jörgen Kocksgatan	C1 D1	Roslins väg	A2
Banérsgatan	B3	Kalendegatan	C2	Rundelsgatan	C2 D2
Barkgatan	D4	Kamrergatan	D3	Rådmansgatan	C4
Bergsgatan	D3 D4	Kapellgatan	C4	Rörsjögatan	D2
Beridaregatan	A3 A4	Kaptensgatan	C3 D3	Sankt Johannesgatan	C3 C4
Brandmästaregatan	D2	Kastellgatan	B3	Sankt Knuts torg	D3
Carl Gustafs väg	B3 C4	Kattsundsgatan	D2	Själbodgatan	C2
Carlsgatan	D1	Kilian Zollsgatan	A2 A3	Själlandstorget	B4
Centralplan	C1	Klerkgatan	C4	Skeppsbron	C1
Citadellsvägen	B2	Klostergatan	C3	Skvadronsgatan	A3
Claesgatan	D4	Kommendörsgatan	D3	Slottsgatan	B2
Dammfrivägen	A4	Kornettsgatan	D2 D3	Slussplan	D1
Davidshallsgatan	C3	Korsörvägen	A4	Smedjegatan	C4
Davidshallstorg	C3	Kristianstadsgatan	D4	Sofielundsvägen	D4
Disponentgatan	D3	Kronborgsvägen	B3 B4	Solbacksvägen	A4
Djäknegatan	C2	Krutmeijersgatan	B3	Spångatan	D3
Drottninggatan	C3 D2	Kung Oscars väg	A3 B3	Stenbocksgatan	D2 D3
Drottningtorget	D1	Kungsgatan	D2 D3	Stora Kvarngatan	D2
Edward Lindahls gatan	A4 B3	Köpenhamnsvägen	A4	Stora Nygatan	C2 D2
Engelbrekts gatan	C2	Larmgatan	C2	Stora Trädgårdsgatan	D1 D2
Erik Dahlsbergsgatan	B3	Lilla Nygatan	C2	Stora Varvsgatan	A1 B1
Erikstorps gatan	A3	Lilla torg	C2	Storgatan	C3
Exercisgatan	D2	Lugna gatan	C3	Stormgatan	C1
Falkenbergsgatan	D4	Lundbergsgatan	A3	Stortorget	C2
Falsterbogatan	D4	Långgårdsgatan	B2	Sturegatan	D2 D3
Falsterboplan	D4	Löjtnantsgatan	D3	Södergatan	C2
Fersens väg	B3	Majorsgatan	C2 C3	Södra Förstadsgatan	C3
Fiskehamnsgatan	B2 C1	Margaretavägen	B4	Södra Neptunigatan	B1
Friisgatan	C3 D4	Mariedalsvägen	A2 A3 A4	Södra Parkgatan	D4
Fänriks gatan	D2	Monbijougatan	D3	Södra Promenaden	D2
Fågelbacksgatan	A3 B3	Munkgatan	C3	Södra Skolgatan	C4
Föreningsgatan	C3 D3	Mäster Henriksgatan	D3	Södra Vallgatan	C2
Gibraltargatan	B1 B2	Mäster Johansgatan	C2	Tessins väg	A2
Grynbodgatan	B2 C2	Möllevångstorget	D4	Thottsgatan	B3
Gråbrödersgatan	C2	Navigationsgatan	C1	Torggatan	C2
Grönegatan	D2	Nikolaigatan	C4	Triangeln	C3
Gustaf Rydbergsgatan	A3	Norra Neptunigatan	B1	Tärningholmshuset	A3
Gustav Adolfs torg	C2	Norra Parkgatan	D3 D4	Törnskärsgatan	A3
Gustav Möllers gata	D3	Norra Skolgatan	C3	Utställningsgatan	C1
Hamngatan	C1 C2	Norra Vallgatan	B2 C1 C2 D1	Vendelsvägen	A4

Vintergatan	D1	Ängelholmsgatan	D4	Östra Promenaden	D1 D2
Västergatan	B2	Östergatan	D2	Östra Rönneholmsvägen	B3 C3
Västra Rönneholmsvägen	A3	Östra Kristinelundsvägen	A3	Östra Tullgatan	D1
Ystadsgatan	D4				