



# Ginevra

da: Alexander Demyanenko/Shutterstock



saiko3p/Shutterstock

Ginevra si annida sulle sponde dell'omonimo lago come un gioiello scintillante. Qui si respira eleganza e uno stile di vita cosmopolita in ogni dove tra le strade che pullulano di gente proveniente da ogni angolo del pianeta. Ristoranti eccellenti, negozi esclusivi, splendidi parchi, una vita culturale vibrante e musei interessanti, tutto racchiuso nelle dimensioni piuttosto compatte di Ginevra. Si può girare l'intera città in un pomeriggio. ed è possibile fare escursioni giornaliere negli idilliaci dintorni.



Mathias P.R. Reding/Unsplash



Carol Jeng/Unsplash

## Featured



### Giardino Botanico

Parco affascinante e museo a cielo aperto contenente 16.000 varietà di piant...



### Museo Patek Philippe

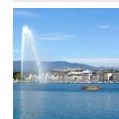
Se siete affascinati dai complicati meccanismi degli orologi, ovviamente la ...



### CERN

Il CERN è l'Organizzazione Europea per la Ricerca Nucleare. Si tratta del pi...

## Top 5



### Jet d'Eau

Jet d'Eau è una delle fontane più alte del mondo, nonché simbolo di Ginevra...



### Place du Bourg-de-four

Nel cuore del centro storico troverete questa antica ed affascinante piazza,...



### Palais Des Nations - Quart...

Il quartier generale europeo dell'ONU è situato in un sontuoso edificio di m...



### L'Orologio Fiorito

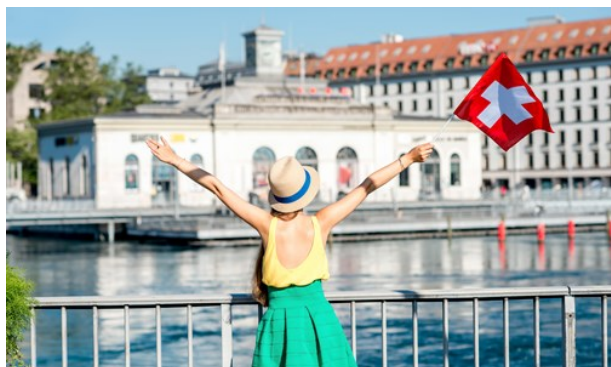
L'Orologio Fiorito è una delle attrazioni più amate della città, si tratta d...



### Museo Internazionale della...

Il corpo della Croce Rossa è una delle più importanti associazioni di suppor...

## LA CITTÀ



RossHelen/Shutterstock

Ginevra è una delle città più belle d'Europa, grazie alla sua splendida location sull'omonimo lago. La città è allo stesso tempo grande e piccola, vi ci abitano meno di 200.000 persone ed è facile muoversi al suo interno, ma nel contempo, ha quell'aria da metropoli estremamente vivace e multiculturale.

La città è anche uno dei maggior poli politici internazionali, qui hanno sede il quartier generale delle Nazioni Unite e una miriade di enti diplomatici. La popolazione è costituita per un terzo da stranieri, di modo che passeggiando per le strade della città si sentono lingue di ogni paese del mondo. Ma è anche possibile trovare tutti i prodotti tipici della Svizzera: orologi, cioccolato e formaggio, tutti della migliore qualità ovviamente. Lungo la riva del lago potrete invece ammirare gli eleganti edifici delle banche e ristoranti pittoreschi che servono fondue e raclette bollenti.

## DA FARE E VEDERE

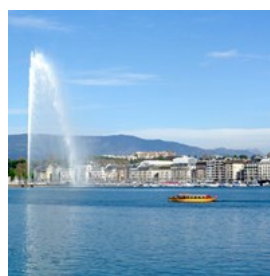


ocphoto/Shutterstock

Ginevra offre ogni tipo di passatempo, dalle tranquille passeggiate tra i negozi di antiquariato nel centro storico allo shopping esclusivo lungo la lussuosa Rue du Rhône o ancora visite interessanti presso l'ONU o la Croce Rossa. Insomma, Ginevra una città eclettica dove è difficile annoiarsi.

I musei, le esibizioni e gli altri intrattenimenti culturali della città sono troppi per essere compresi in un solo elenco, ma le attrazioni vanno dalle collezioni di arte classica a quelle moderne, fino a quelle più stravaganti ed eclettiche. Infine non è possibile non menzionare la magnificenza degli edifici del centro, che alterna quartieri totalmente diversi tra loro tra palazzi neo-classici e coloniali Ginevra è tappezzata di bellissime opere.

### Jet d'Eau



Jet d'Eau è una delle fontane più alte del mondo, nonchè simbolo di Ginevra. Infatti la si può vedere pressochè da ogni punto del centro e perfino da aree piuttosto lontane. dato che scaglia 500 litri d'acqua al secondo fino ad un'altezza di 140 metri.

da: Toni Pomar/Unsplash  
Indirizzo: Jet d'Eau, Ginevra

### Place du Bourg-de-four



Nel cuore del centro storico troverete questa antica ed affascinante piazza, adornata da una fontana del XVIII secolo. Si tratta di un posto perfetto per incontrare gli amici davanti ad una tazza di caffè o per prendersi una pausa durante lo shopping tra le strade che circondano Place du Bourg-de-four.

da: Kollawat Somsri/Shutterstock  
Indirizzo: Place du Bourg-de-Four, Ginevra

### Palais Des Nations - Quartier Generale dell'ONU



Il quartier generale europeo dell'ONU è situato in un sontuoso edificio di marmo circondato da giardini rigogliosi nel centro di Ginevra. Si tratta di una delle tappe imperdibili di ogni tour della città, ma se volete scoprire qualcosa in più su quest'organizzazione internazionale si consiglia di prenotare anticipatamente una visita guidata all'interno dell'edificio.

da: rm/Shutterstock  
Indirizzo: 14, avenue de la Paix, Ginevra  
Trasporti pubblici: Autobus: 5, 8, 11, 14, 18. Tram: 13.  
Orari di apertura: Lun-Ven 10:00-12:00, 14:00-16:00.  
Telefono: +41 22 917 48 96  
Internet: [www.unog.ch](http://www.unog.ch)  
Email: [visit-gva@unog.ch](mailto:visit-gva@unog.ch)

### L'Orologio Fiorito



L'Orologio Fiorito è una delle attrazioni più amate della città, si tratta di un enorme orologio dal diametro di 5 metri e composto da 6.500 fiori, in rappresentanza della famosa tradizione orologiaia svizzera. Questa opera è stata creata negli anni '50 e da allora ogni stagione vengono cambiate le piante che la compongono.

da: Petr Pohudka/Shutterstock  
Indirizzo: Quai du Général-Guisan, Ginevra

### Museo Internazionale della Croce Rossa e della Mezzaluna Rossa



Il corpo della Croce Rossa è una delle più importanti associazioni di supporto medico al mondo, qui a Ginevra è situato il suo quartier generale. Per questo è stato stabilito qui anche il museo che racconta la sua storia, per rendere consapevoli i visitatori degli interventi del corpo e di quanto supporto ci sia bisogno.

da: Kevin Paes/Unsplash  
Indirizzo: 17, Avenue de la Paix, Ginevra  
Trasporti pubblici: Autobus: 8  
Orari di apertura: Gio-Dom 10:00-17:00  
Telefono: +41 22 748 95 25  
Internet: [www.redcrossmuseum.ch/en](http://www.redcrossmuseum.ch/en)  
Email: [musee@redcrossmuseum.ch](mailto:musee@redcrossmuseum.ch)

### Giardino Botanico



Parco affascinante e museo a cielo aperto contenente 16.000 varietà di piante, ed l'erbario più grande del mondo. Da quando il

parco è stato creato agli inizi dell'ottocento, la sua bellezza e il suo assortimento sono in continua evoluzione. L'archivio dell'erbario contiene oltre 6 milioni di piante.

da: city100/Shutterstock

Indirizzo: Chemin de l'Impératrice 1, Ginevra

Orari di apertura: Lun-Dom 8:00-19.30

Telefono: +41 22 418 51 00

Internet: [www.ville-ge.ch/cjb](http://www.ville-ge.ch/cjb)

### Museo Patek Philippe



Se siete affascinati dai complicati meccanismi degli orologi, ovviamente la Svizzera è il posto dove scoprire tutto quello che c'è da sapere a questo proposito. Questo museo ospita una collezione di orologi raccolti a partire dal XVI secolo, non c'è museo più tipicamente svizzero di questo!

da: haveseen/Shutterstock

Indirizzo: Rue de Vieux-Grenadiers 7, Ginevra

Orari di apertura: Mar-Ven 14:00-18:00, Sab 10:00-18:00.

Telefono: +41 22 807 09 10

Internet: [www.patekmuseum.com](http://www.patekmuseum.com)

Email: [info@patekmuseum.com](mailto:info@patekmuseum.com)

### CERN



Il CERN è l'Organizzazione Europea per la Ricerca Nucleare. Si tratta del più grande laboratorio al mondo di fisica delle particelle, ed è qui che sono state fatte molte delle scoperte degli ultimi anni. Visitando il centro scoprirete tante curiosità su questo incredibile campo scientifico.

da: trabantos/Shutterstock

Indirizzo: Route de Meyrin 385, Ginevra

Trasporti pubblici: Fermata: CERN, Meyrin.

Orari di apertura: Lun-Sab 8:00-17.45

Telefono: +41 22 76 784 84 / +41 22 76 776 76

Internet: [www.cern.ch](http://www.cern.ch)

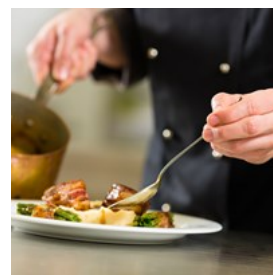
### DOVE MANGIARE



archimede/Shutterstock

Ginevra ha una meritata reputazione di meta per buongustai. La cucina svizzera è fortemente influenzata da Francia e Italia, e qui i visitatori più raffinati troveranno ristoranti perfetti per deliziare le loro papille gustative. Qui è anche possibile gustare ricette prelibate a base di pesce freschissimo dal lago di Ginevra come il "filet de perches" e il "filet de féras" o piatti svizzeri tradizionali come la fondue di formaggio e la raclette, ottimamente accompagnati da una selezione di deliziosi vini locali.

### Restaurant Le Lyrique



Lussuosa atmosfera ginevrina con piatti raffinati ed aria intellettuale, situato vicino al Grand Théâtre al centro del quartiere della musica. Sulle pareti dorate sono appesi ritratti dei grandi maestri della musica come Verdi e Strauss e la cucina è all'altezza dell'ambiente.

da: Kzenon/Shutterstock

Indirizzo: Bd. du Théâtre 12, Ginevra

Telefono: +41 22 328 00 95

Internet: [www.cafe-lyrique.ch](http://www.cafe-lyrique.ch)

Email: [restaurant@cafe-lyrique.ch](mailto:restaurant@cafe-lyrique.ch)

### Brasserie Lipp



Brasserie Lipp è la succursale del famoso ristorante omonimo parigino. In un'atmosfera sempre allegra e vivace, qui gusterete

bouillabaisse e frutti di mare, come le sue squisite ostriche. D'estate potete anche godervi il vostro pasto sulla spaziosa terrazza, un luogo tranquillo e lontano dal traffico cittadino.

da: [ailinder/Pixabay](#)

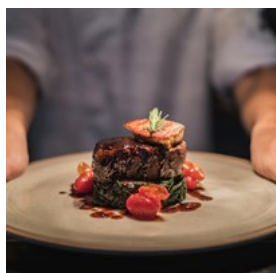
Indirizzo: Rue de la Confédération 8, Ginevra

Orari di apertura: Lun-Sab 7:00-14:00; Dom 9:00-14:00.

Telefono: +41 22 318 80 30

Internet: [www.brasserie-lipp.com](http://www.brasserie-lipp.com)

### Le Relais de L'Entrecote



Il Relais de L'Entrecote è un ristorante francese specializzato in succulente bistecche ("entrecote") servite con la loro speciale salsa

dagli ingredienti segretissimi. Troverete lo stesso ristorante anche a Parigi, dove ha costruito la sua storia e la sua eccellente reputazione, giunta fino Ginevra.

da: [wiratho/Shutterstock](#)

Indirizzo: Rue Pierre-Fatio 6, Ginevra

Orari di apertura: Lun-Dom 12:00-14.30, 19:00-23:00.

Telefono: +41 22 310 60 04

Internet: [www.relaisentrecote.fr](http://www.relaisentrecote.fr)

Email: [office@relaisdelentrecote.ch](mailto:office@relaisdelentrecote.ch)

### Domaine de Châteauevieux



Situato un po' fuori Ginevra, il Domaine de Châteauevieux è il ristorante parte dell'omonimo hotel. Qui si servono specialità

francesi di alta classe, in una location strabiliante. Il menù mette insieme gusti diversi creando un'armonia unica e innovativa.

da: [Kzenon/Shutterstock](#)

Indirizzo: Chemin de Chateauevieux 16, Peney-Dessus, Satigny

Orari di apertura: Mar-Sab 12:00-14:00, 19:00-22:00.

Telefono: +41 22 753 15 11

Internet: [www.chateauevieux.ch](http://www.chateauevieux.ch)

### CAFFETTERIE



[Olana Yakobchuk/Shutterstock](#)

Ginevra è tempestata di caffetterie di ogni genere. Da quelle accoglienti e alla mano di ispirazione italiana, a quelle francesi eleganti e raffinate, nel centro avrete l'imbarazzo della scelta per la vostra pausa caffè o per un pasto veloce. Essendo anche un centro affaristico tutte le caffetterie del centro di Ginevra sono frequentatissime dai lavoratori locali che corrono da un appuntamento all'altro, o che si godono un po' di meritato riposo alla fine della loro giornata lavorativa. Le caffetterie diventano così un perfetto punto di incontro per vedere amici e familiari e fare due chiacchiere, sono il vero motore della città e un popolare passatempo

anche la Domenica!

### La Clémence



La Clémence è una caffetteria alla moda, dotata di una terrazza perfetta per la bella stagione. Questo bar è sempre stato un punto di incontro piuttosto popolare anche tra gli studenti di Ginevra grazie alla sua posizione centrale vicino alle università.

da: William Perugini/Shutterstock

Indirizzo: Place du Bourg-de-Four 20, Ginevra

Orari di apertura: Lun-Gio 7:00-1:00; Ven 7:00-2:00; Sab 8:00-2:00; Dom 8:00-1:00.

Internet: [www.laclemence.ch](http://www.laclemence.ch)

### Boréal Coffee Shop



Boréal è sinonimo di intimità: un posto dove troverete un ambiente confortevole dove vi potrete sempre sentire a casa, ma circondati da gente! Il locale ha un fascino tutto suo e lo staff è professionale e disponibile. Provate il loro famoso Chai Latte!

da: I love coffee/Shutterstock

Indirizzo: rue du Stand 60, Ginevra

Orari di apertura: Lun-Ven 6.30-21.00; Sab-Dom 8:00-21:00.

Telefono: +41 22 736 26 60

Internet: [www.borealcoffee.ch](http://www.borealcoffee.ch)

### BIRDIE food and coffee shop



Oltre che per gli incredibili offerti da BIRDIE, potete fare un salto qui anche più tardi durante la giornata per un caffè e magari qualche

goloso dessert! Assolutamente da provare: la cheecake e il pane alla banana, una vera leggenda a Ginevra. Ma potrete anche scoprire il lato di chic di questo locale grazie agli eventi organizzati qui come i party a base di champagne e ostriche!

da: Lia Koltyrina/Shutterstock

Indirizzo: Rue des Bains 40, Ginevra

Orari di apertura: Mar-Ven 8:00-17:00; Sab-Dom 10:00-18:00.

Telefono: +41 22 320 29 00

Internet: [www.birdiecoffee.com](http://www.birdiecoffee.com)

### Demi Lune Café



Demi Lune Café è una caffetteria ma anche un bar, per cui potete passare a qualcosa di più forte del caffè in ogni momento della giornata.

Si tratta di uno dei punti di incontro più popolari della città, quindi vi ci troverete sempre un'atmosfera allegra e animata, completata dall'arredamento alla moda e dalla clientela chic.

da: Joshua Resnick/Shutterstock

Indirizzo: Rue Etienne-Dumont 3, Ginevra

Orari di apertura: Dom-Mer 12:00-22:00; Gio-Sab 12:00-22.30.

Telefono: +41 22 312 12 90

Internet: [www.demilune.ch](http://www.demilune.ch)

## BAR E VITA NOTTURNA



Elenarts/Shutterstock

Nonostante le sue dimensioni relativamente piccole, Ginevra, grazie al suo ambiente internazionale, offre una gamma di divertimenti ampia e diversificata. Molta gente inizia la serata con un aperitivo in uno tra i numerosissimi bar presenti in città e poi prosegue in qualche locale notturno. La vita notturna di Ginevra si rivela inaspettatamente varia e colorata, con gente e musica proveniente da ogni angolo del pianeta. Le discoteche sono gremite di gente di tutti i tipi, jet set ginevrino, diplomatici in abiti eleganti, rocker in pelle nera e persone rilassate che desiderano semplicemente divertirsi.

### Au Chat Noir



Per ascoltare della buona musica jazz, fate un salto all' Au Chat Noir. La discoteca è situata nell'affascinante quartiere di Carouge, non lontano dal centro. Nel corso della serata la musica e l'atmosfera si faranno sempre più rilassate, e non sarà facile andarsene prima della chiusura!

da: Africa Studio/Shutterstock

Indirizzo: Rue Vautier 13, Ginevra

Orari di apertura: Mar-Gio 17:00-4:00, Ven-Sab 17:00-5:00.

Telefono: +41 22 307 10 40

Internet: [www.chatnoir.ch](http://www.chatnoir.ch)

### Leopard Room Bar



Questo elegante bar con una raffinata selezione di whisky, si trova all'interno dell' Hotel d'Angleterre. E se volete mettere qualcosa sotto i denti mentre degustate il loro prezioso assortimento, qui troverete anche un menù piuttosto ampio. Ogni sera il bar ospita esibizioni dal vivo (tranne la Domenica), il che rende l'atmosfera ancora più rilassante.

da: Arina P Habich/Shutterstock

Indirizzo: Quai du Mont-Blanc 17, Ginevra

Orari di apertura: Lun-Dom 17:30-2:00

Telefono: +41 22 906 55 36

Internet: [www.dangleterrehotel.com/food-and-drink/leopard-room-bar-and-lounge](http://www.dangleterrehotel.com/food-and-drink/leopard-room-bar-and-lounge)

## SHOPPING



Roman Babakin/Shutterstock

Se la Svizzera è il paese del lusso, Ginevra è sicuramente la ciliegina sulla torta. Le principali aree dello shopping sono racchiuse tra Rue du Rhône e Rue de Rive, dove si concentrano le innumerevoli boutique delle migliori firme internazionali. Ginevra è la città ideale per rinnovare il vostro guardaroba, ma assicuratevi di avere i fondi necessari per potervelo permettere, perchè qui la qualità ha il suo prezzo! Ovviamente, a Ginevra correte il rischio di trovare l'orologio perfetto: in Svizzera

L'orologeria è una vera arte.

Se invece siete alla ricerca di acquisti più turistici, troverete tutti i classici souvenir svizzeri come orologi, cioccolata e formaggi in vari negozi del centro. E ricordate che saranno anche semplici souvenir ma la qualità è assicurata!

### Rue du Marché

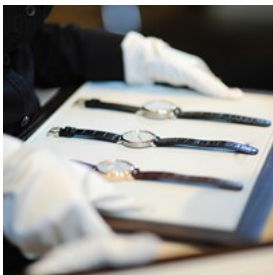


Rue du Marché è una strada pedonale piena di negozi di abbigliamento, elettronica, librerie e alcuni centri commerciali tutti dedicati al fashion.

Non perdetevi il negozio Swatch e i sigari Davidoff, vere specialità svizzere perfettamente in linea con la vacanza d'alta classe che vi regalerà la città di Ginevra.

da: connel / Shutterstock  
Indirizzo: Rue du Marché, Ginevra

### Rue du Rhône



Questa strada è una tappezzata di negozi esclusivi, ricordando un po' centri come Marbella, Gstaad e Beverly Hills.

Qui è possibile trovare prestigiosi orologiai, gioielli e vestiti di alta moda. Cartier, Patek Philippe e Rolex dividono la scena con Piaget, Audemars Piguet e Gucci. MaxMara, Versace e Louis Vuitton sono invece gomito a gomito con le vetrine abbaglianti di Grisogono, Chopard e Bulgari.

da: sutsaiy/Shutterstock  
Indirizzo: Rue du Rhône, Ginevra

### Rue des Alpes



Intorno alla stazione centrale di Ginevra troverete un'infinità di negozi di souvenir, dove cercare oggetti tipicamente svizzeri come cioccolatini, orologi a cucù, coltellini multiuso, carillon e penne Montblanc. Non potete sbagliarvi dato che i negozi di questo tipo hanno nomi come "Petite Suisse" e "Tradition Suisse".

da: francesco de marco/Shutterstock  
Indirizzo: Rue des Alpes, Ginevra

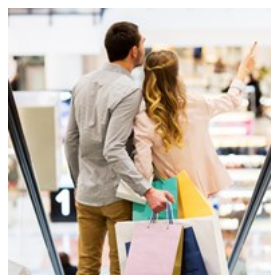
### Plain Palais



Ogni Mercoledì e Sabato dalle 8.00 alle 16.00 questa piazza ospita un immenso mercato delle pulci (Marché aux puces). Qui è possibile trovare di tutto e di più, potrete perfino sorvegliare qualcosa di rinfrescante immersi nella sua piacevole atmosfera, mentre nelle strade adiacenti potrete visitare numerose gallerie d'arte.

da: Elena Dijour/Shutterstock  
Indirizzo: Plain Palais, Ginevra  
Orari di apertura: Mer, Sab 8.00-16.00

### Manor Genève



Manor è il re dei centri commerciali in Svizzera e una vera galleria di marche di lusso. Qui troverete un po' di tutto: dall'arredamento, agli abiti, fino alla cosmetica, ma anche all'elettronica. Tutto delle migliori marche e di ottima fattura. Manor è anche un buon posto per

mangiare, dato che al piano terra ospita una vasta area ristorazione.

da: Ground Picture/Shutterstock

Indirizzo: Rue de Cornavin 6, Ginevra

Orari di apertura: Lun-Ven 9:00-19:00, Sab 8.30-18:00.

Telefono: +41 22 909 46 99

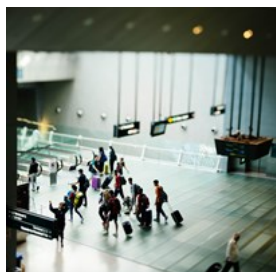
Internet: [www.manor.ch/u/store/GEN](http://www.manor.ch/u/store/GEN)

## INFORMAZIONI UTILI



*Samuel Borges Photography/Shutterstock*

### Geneva International Airport



L'Aeroporto Internazionale di Ginevra/Cointrin è situato a 5 km dal centro. Vi sono treni che collegano l'aeroporto e la stazione centrale a Ginevra (Cornavin) in 6 minuti. I mezzi partono ogni 10 minuti e il servizio è attivo a partire dalle 5.30 fino a 00.20. I biglietti possono essere acquistati presso la stazione o le macchinette automatiche. Da Gennaio 2008, viaggiare con la Geneva Unireso network è gratuito per chi arriva all'aeroporto e parte entro 80 minuti dall'orario di arrivo.

Se soggiornate in uno degli hotel facenti parte del network Swiss Hotel potete approfittare della navetta gratuita.

da: CHUTTERSNAPO/Unsplash

Indirizzo: Geneva International Airport, Ginevra

Telefono: +41 22 717 71 05 / +41 22 717 71 11

Internet: [www.gva.ch](http://www.gva.ch)

### Trasporto Pubblico



Ginevra è dotata di una rete di trasporti pubblici locali eccellenti formata da autobus, filobus, tram, imbarcazioni e treni. La rete, chiamata Unireso, vi

permette di usare gli stessi biglietti per tutti i mezzi.

I biglietti sono acquistabili presso i distributori automatici, i punti vendita ufficiali e online; sono disponibili anche abbonamenti settimanali e mensili.

Se arrivate a Ginevra in aereo, potete usare i mezzi gratuitamente per raggiungere il centro entro 80 minuti dal vostro arrivo. Basterà ritirare il vostro biglietto dai distributori presso l'area di raccolta bagagli del terminal, e richiedere la card al vostro hotel per il resto del vostro soggiorno.

TPG (Trams and buses)  
[www.tpg.ch](http://www.tpg.ch)

TAC (Buses)  
[www.reseau-tac.fr](http://www.reseau-tac.fr)

TPN (Buses)  
[www.bustpn.ch](http://www.bustpn.ch)

SBB (Trains)  
[www.cff.ch](http://www.cff.ch)

SMGN (Boats)

da: PhotostockAR/Shutterstock  
Telefono: +41 9 00 022 021  
Internet: [www.unireso.com](http://www.unireso.com)

## Taxi



taxi:

A Ginevra non è difficile trovare un taxi in giro per le strade della città, ma tenete conto che possono essere piuttosto costosi. Tra le compagnie di

AA Genève Central Taxi  
+41 22 3 202 202  
[www.geneve-taxi.ch](http://www.geneve-taxi.ch)

Taxi-phone SA Geneva:  
+41 22 33 141 33  
[www.taxi-phone.ch](http://www.taxi-phone.ch)

da: Maik Winnecke/Unsplash  
Telefono: +41 22 33 141 33  
Internet: [www.taxi-phone.ch](http://www.taxi-phone.ch)

## Poste



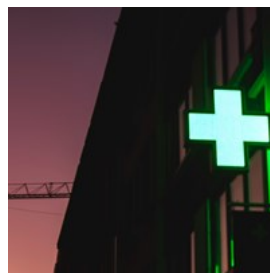
gli uffici postali e giornalai.

Se volete spedire una cartolina cercate le buche delle lettere sparse per la città dipinte di giallo, i francobolli possono essere acquistati presso

L'ufficio postale centrale di Ginevra è il Mont-Blanc:

da: Ali Bakhtiari/Unsplash  
Indirizzo: Rue du Mont-Blanc 18, Geneva  
Orari di apertura: Lun-Ven 7.30-18:00; Sab 9:00-16:00.  
Telefono: +41 8 48 88 88 88  
Internet: [www.post.ch](http://www.post.ch)  
Email: [custcare@post.ch](mailto:custcare@post.ch)

## Farmacie



seguito per scoprire le farmacie di turno.

Nel centro di Ginevra troverete varie farmacie. Per emergenze in orari notturni o nei fine settimana, visitate la pagina web riportata di

da: Serkan Yildiz/Unsplash  
Internet: [pharmageneve.pharmacy.ch](http://pharmageneve.pharmacy.ch)

## Elettricità



ossia con tre perni rotondi, dei quali il centrale posto leggermente più in basso rispetto agli altri due.

220 volt Le prese elettriche svizzere possono essere di tipo C, ovvero due perni rotondi come le europee standard, oppure di tipo J,

da: Maurice Lesca/Shutterstock

## Telefono



Prefisso Svizzera: +41  
Prefisso Ginevra: 22

da: Steve Johnson/Unsplash

**Popolazione**  
196.257

**Valuta**  
1 franco svizzero (CHF) = 100 centesimi

**Orari di apertura**  
A Ginevra gli orari di apertura dei negozi sono generalmente 8.30-18.45, con pausa pranzo tra le 12:00 e le 14:00 durante la settimana, tranne il Giovedì quando rimangono aperti fino alle 20.00. La Domenica non tutti gli esercizi restano aperti.

#### Giornali

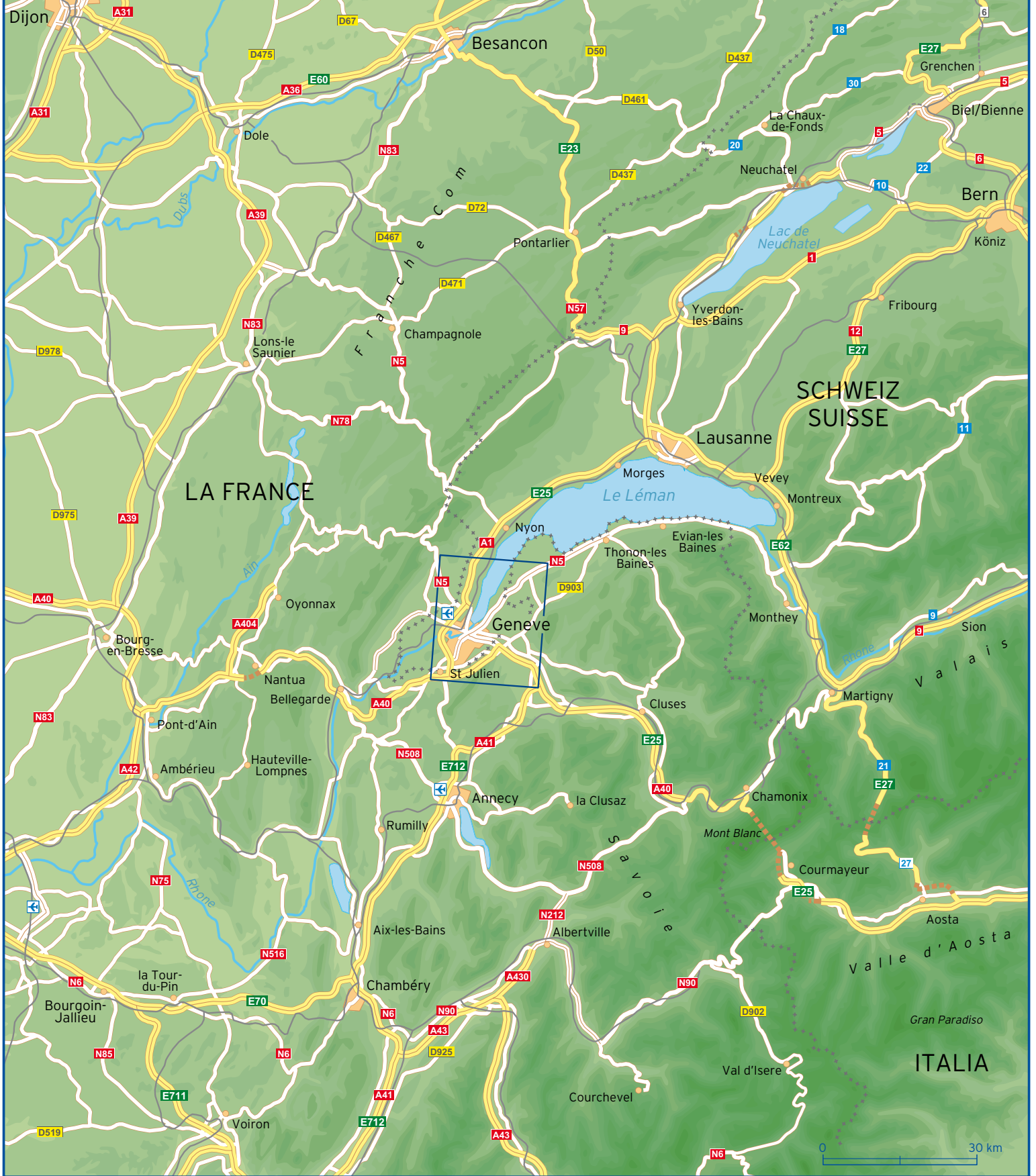
Le Temps  
Tribune de Genève  
Le Matin  
24 Heures  
Magasine L'Hebdo

#### Numeri d'emergenza

Polizia: 117  
Vigili del Fuoco: 118  
Ambulanza: 144  
Numero d'emergenza europeo: 112

#### Informazioni turistiche

Geneva Tourism  
Rue du Mont-Blanc 18  
Lunedì 10.00-18.00; Martedì-Sabato: 9.00-18.00; Domenica:  
10.00-16.00.  
+41 22 909 70 00  
info@geneva-tourism.ch







		Rampe de la Treille	C3	Rue des Bains	B4
		Rond Point de Plainpalais	C3	Rue des Chaudronniers	D2
		Rond Point de Rive	D1	Rue des Deux Ponts	A4
		Rou Rousseau	A2 B2	Rue des Eaux Vives	D1
		Rue Adhémar Fabri	B1	Rue des Etuves	B2
		Rue Adrien Vallin	A2 B2	Rue des Glacis de Rive	D1
		Rue Alexandre Calame	C3	Rue des Granges	C2 C3
Avenue de Sainte Clotilde	B4	Rue Ami Lullin	D2	Rue des Jardins	A4
Avenue du Mail	C4	Rue Beauregard	D2 D3	Rue des Maraichers	B4
Avenue Henri Dunant	C4 D4	Rue Bergalonne	C4	Rue des Moulins	B2
Boulevard Carl Vogt	B4 C4 D4	Rue Bonivard	B1	Rue des Pavillons	C4
Boulevard de Saint Georges	A4 B4	Rue Chaponnière	A1	Rue des Plantaporrêts	A4
Boulevard des Philosophes	D3	Rue d Aoste	D1	Rue des Rois	B3
Boulevard du Pont d Arve	D4	Rue d Italie	D1 D2	Rue des Savoises	B3 B4
Boulevard du Théâtre	B3 C3	Rue Dancet	D4	Rue des Sources	D4
Boulevard Georges Favon	B3 C3	Rue de Athenée	D3	Rue des Terreaux du Temple	A2
Boulevard Helvétique	D1 D2	Rue de Berne	A1	Rue des Vieux Grenadiers	B4 C4
Boulevard James Fazy	A2	Rue De Candolle	C3 D3	Rue des Voisins	D4
Boulevard Jaques Dalcroze	D2	Rue de Carouge	D4	Rue Docteur Alfred Vincent	A1
Coulouvreniere	A3 B3	Rue de Chantepoulet	A1 A2	Rue du Cendrier	B1 B2
Cours des Bastions	D3	Rue de Cornavin	A2	Rue du Conseil Général	C3
Grand Rue	C2	Rue de Coutance	A2 B2	Rue du Diorama	B3
Place de Cornavin	A1	Rue de Fribourg	A1	Rue du Général Dufour	B3 C3
Place de la Fusterie	B2 C2	Rue de Hesse	B3	Rue du Mandement	A2
Place de la Poste	B3	Rue de Hollande	B3	Rue du Marché	C2
Place des Volontaires	A3	Rue de l Arquebuse	A3 B3	Rue du Mont Blanc	A1 B1
Place du Bourg de Four	D2	Rue de l Ecole de Médecine	C4	Rue du Port	C1 C2
Place du Cirque	B3	Rue de l Hotel de Ville	C2 D2	Rue du Prince	C1 C2
Place du Molard	C2	Rue de la Cite	B2	Rue du Purgatorie	C2
Place du Port	C1	Rue de la Confédération	B2 C2	Rue du Rhone	B2 C2 D1
Place Franz Liszt	D2	Rue de la Corraterie	B3 C3	Rue du Stand	A3 A4 B3
Place Grenus	A2 B2	Rue de la Coulouvreniere	A3	Rue du Temple	A2
Place Longemalle	C2	Rue de la Croix d Or	C2	Rue du Vieux College	D2
Pont de la Machine	B2	Rue de la Croix Rouge	C3	Rue du Vieux-Billard	B4
Pont des Bergues	B2	Rue de la Muse	B4 C4	Rue du Village Suisse	B4
Pont du Mont Blanc	B1 C1	Rue de la Rotiserie	C2	Rue Etienne Dumont	D2
Promenade du Lac	C1	Rue de la Scie	D1	Rue Ferdinand Hodler	D2
Promenades de Saint Jean	A3	Rue de la Synagogue	B3	Rue Francois Diday	B3 C3
Quai de l Ile	B2	Rue de la Tertasse	C2 C3	Rue Francois Versonnex	D1
Quai de la Poste	B3	Rue de la Tour	C1 D2	Rue Frank Martin	C2
Quai des Bergues	B2	Rue de la Tour de l Ile	B2	Rue Georges Leschot	D3 D4
Quai des Forces Motrices	A3 B3	Rue de Lausanne	A1	Rue Gourgas	B4
Quai des Moulins	B2	Rue de Malatrex	A2	Rue Grenus	A2
Quai du Mont Blanc	B1	Rue de Monthoux	A1	Rue Guillaume Tell	B2
Quai du Rhone	A4	Rue de Neuchatel	A1	Rue Harry Marc	C3 C4
Quai du Seujet	A3	Rue de Rive	C2 D2	Rue Henri Christiné	D4
Quai Gustave Ador	D1	Rue de Saint Jean	A2 A3	Rue Jacques Balmat	C3
Quai Général Guisan	B2 C1 C2 D1	Rue de Sous Terre	A3 A4	Rue Jacques Necker	A2
Quai Theodore Turretini	A3 B2	Rue des Alpes	A1 B1	Rue Jean Calvin	C2

Rue Jean Francois Bartholoni	C3	Rue Michel Simson	A4 B4	Rue Saint Ours	D3
Rue Jean Gabriel Eynard	D3	Rue Micheli du Crest	D3	Rue Sismondi	A1
Rue Jean Imbert Galloix	D3	Rue Muzy	D1	Rue Tabazan	D2 D3
Rue Jean Petitot	B3	Rue Neuve du Molard	C2	Rue Thalberg	A1
Rue Jean Senebier	D3	Rue Pierre Fatio	D1	Rue Theodore de Beze	D2
Rue Jean Violette	D4	Rue Pradier	A1	Rue Vignier	D4
Rue Kléberg	B1 B2	Rue Prevost Martin	D3 D4	Square du Mont Blanc	B1
Rue Masbou	D4 E4	Rue Saint Léger	D3		