



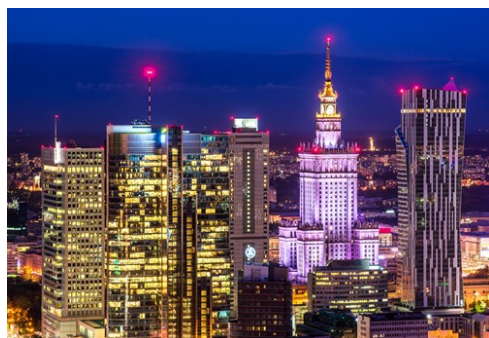
Varsovie

par: Warsaw Tourist Office



Adam Nieścioruk/Unsplash

Vous trouverez tout ce dont vous pouvez rêver dans la capitale polonaise : une histoire intéressante, de nombreux événements, une vie nocturne animée, des restaurants étoilés au guide Michelin et de nombreux espaces verts. Découvrez la charmante vieille ville et promenez-vous le long de la Route royale. Découvrez l'histoire de la ville dans l'un des nombreux musées interactifs de Varsovie. Passez une soirée endiablée au bord de la Vistule et détendez-vous en écoutant un concert de Chopin au parc royal de Łazienki. Varsovie est sans aucun doute une destination incontournable sur la carte touristique de l'Europe.



Warsaw Tourist Office



Maksym Harbar/Unsplash

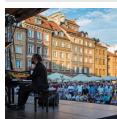
Events



Concerts de musique de Cho...
Les concerts de Chopin sont organisés au pied de la statue de Frédéric Chopi...



Festival Orange de Varsovie
C'est l'un des événements musicaux les plus populaires de la ville. Chaque a...



Festival international Jaz...
Ce festival est un rendez-vous pour les amateurs de jazz, niché au cœur de l...



Festival du film de Varsovie
Plus d'une centaine de films, des avant-premières prestigieuses et des stars...



Semaine des restaurants de...
La semaine des restaurants de Varsovie est un festival culinaire qui attire ...

Top 5



Vieille ville
Classée au patrimoine mondial de l'UNESCO, la vieille ville séduit par ses m...



Parc royal de Łazienki
Le vaste parc qui entoure la résidence d'été du dernier roi de Pologne, Stan...



Musée de l'Insurrection de...
Ce musée interactif est un lieu exceptionnel pour mieux comprendre l'histoir...



Boulevards de la Vistule
Les boulevards le long de la Vistule sont l'endroit idéal pour une promenade...



Palais de la culture & des...
Le bâtiment le plus connu et le plus haut de la ville, le Palais de la cultu...

TOP 10



Warsaw Tourist Office

Vieille ville



Classée au patrimoine mondial de l'UNESCO, la vieille ville séduit par ses maisons colorées et l'atmosphère exceptionnelle de ses

rues étroites. Sur la place du marché de la vieille ville, vous rencontrerez une sirène, symbole officiel de la ville. N'oubliez pas de voir la barbacane, de vous arrêter près de la cloche de la rue Kanonia et de vous promener le long des remparts de la vieille ville. Vous devriez également visiter le château royal. Outre les appartements royaux, l'ancien siège des dirigeants polonais abrite également une collection d'art avec des peintures de Rembrandt et Bernardo Bellotto, également connu sous le nom de Canaletto.

Une façon géniale de découvrir rapidement tout Varsovie est de faire une visite guidée à bord d'une petite Fiat 125p rétro jaune. Bien entendu, vous pouvez demander au guide d'adapter le trajet à vos envies.

par: Warsaw Tourist Office

Parc royal de Łazienki



Le vaste parc qui entoure la résidence d'été du dernier roi de Pologne, Stanisław August Poniatowski, est l'endroit où les Varsoviens aiment faire de longues promenades. Le parc abrite un jardin d'hiver, un amphithéâtre et même un jardin chinois. La plus grande attraction, cependant, sont les résidents permanents du parc : les écureuils et les paons. Un autre site qui vaut le détour est le palais classique de l'île, avec son design intérieur enchanteur et sa galerie de peintures.

Le parc est célèbre pour ses concerts de Chopin, qui ont lieu de mi-mai à fin septembre tous les dimanches à midi et à 16 heures. Venez vous détendre sur l'herbe et profiter de la musique.

par: Warsaw Tourist Office

Adresse: Łazienki Królewskie, ulica Agrykoli 1, Varsovie

Horaires d'ouverture: Tous les jours de 6h à 22h

Internet: www.lazienki-krolewskie.pl/fr

Musée de l'Insurrection de Varsovie



Ce musée interactif est un lieu exceptionnel pour mieux comprendre l'histoire de Varsovie. Il a été fondé en commémoration d'un événement qui a profondément changé la ville : l'Insurrection de Varsovie en 1944. Écoutez les récits audio des insurgés, descendez dans les égouts comme les insurgés pour se déplacer dans la ville, et admirez La ville des ruines, une vue aérienne de Varsovie entièrement incendiée. N'oubliez pas de voir les fresques réalisées par des artistes polonais sur le Wall of Art. Le bâtiment du musée est intéressant en soi

puisqu'il s'agissait auparavant d'une ancienne centrale électrique pour les tramways.

par: Warsaw Tourist Office

Adresse: Muzeum Postania Warszawskiego, ulica Grzybowska 79, Varsovie

Horaires d'ouverture: Le lundi et du mercredi au vendredi de 8h à 18h, le samedi et le dimanche 10h à 18h, fermé le mardi

Téléphone: +48 22 539 79 05

Internet: www.1944.pl/en

Boulevards de la Vistule



Les boulevards le long de la Vistule sont l'endroit idéal pour une promenade à pied ou à vélo. L'atmosphère exceptionnelle de ce site

est créée par les lampadaires en forme de voile et les pergolas qui offrent de l'ombre aux beaux jours. Vous pouvez vous arrêter pour vous reposer sur l'une des sculptures en pierre représentant des poissons et d'autres créatures marines, ou grimper jusqu'au belvédère. La promenade est adaptée aux besoins des personnes handicapées et des familles avec enfants.

Pour éviter la foule et reposer vos pieds, optez pour des excursions en bateau sur la Vistule.

par: Warsaw Tourist Office

Palais de la culture & des sciences



Le bâtiment le plus connu et le plus haut de la ville, le Palais de la culture et des sciences, était un cadeau (ainsi qu'une démonstration de force)

du peuple soviétique aux Polonais. Visible de presque n'importe quel endroit de Varsovie, le palais est à Varsovie ce que la tour Eiffel est à

Paris : le point de repère idéal. Prenez l'ascenseur jusqu'au 30e étage pour admirer le panorama de la ville depuis une hauteur de 114 mètres. Le palais abrite également des théâtres, un cinéma, des musées et des bistrot branchés, ainsi que le principal point d'information touristique de la ville.

par: Warsaw Tourist Office

Adresse: Pałac Kultury i Nauki (PKiN), plac Defilad 1, Varsovie

Horaires d'ouverture: La terrasse panoramique du 30e étage est ouverte tous les jours de 10h à 20h

Internet: www.pkin.pl

Musée national



Le Musée national abrite une magnifique collection de plus de 830 000 objets de toutes les époques, de l'Antiquité à l'époque contemporaine. Vous y

trouverez des œuvres d'art polonais et international, notamment des bijoux tels que Femme juive aux oranges d'Aleksander Gierymski et la bataille de Grunwald en grand format de Jan Matejko. Visitez la galerie d'art médiéval pour y admirer des objets uniques ou visitez la plus grande collection d'objets culturels et d'art nubien en Europe. N'oubliez pas de consulter le calendrier des expositions temporaires.

par: Warsaw Tourist Office

Adresse: Muzeum Narodowe w Warszawie, Aleje Jerozolimskie 3, Varsovie

Horaires d'ouverture: Fermé le lundi, du mardi au jeudi, le samedi et le dimanche de 10h à 18h, le vendredi de 10h à 20h

Téléphone: +48 22 621 10 31

Internet: www.mnw.art.pl

Email: muzeum@mnw.art.pl

Musée du palais du roi Jean III à Wilanów



Le palais de Wilanów est une véritable perle de l'architecture baroque de Varsovie. Découvrez l'histoire du roi Jean III Sobieski, qui a réussi à

repousser les Turcs lors de la bataille de Vienne et qui a vécu à Wilanów avec sa bien-aimée Marysieńka. Promenez-vous dans le parc et visitez les intérieurs du palais, visitez la galerie de portraits et écoutez des histoires de romances épiques. Le bâtiment et le parc ont tous deux conservé leur forme d'origine, malgré les partages de la Pologne, la guerre et l'occupation. Le palais de Wilanów est un incontournable lors d'une visite à Varsovie. En hiver, le lieu, illuminé par des milliers de lampes, se transforme en jardin royal des lumières.

par: Warsaw Tourist Office

Adresse: Muzeum Pałacu Króla Jana III w Wilanowie, ulica Stanisława Kostki Potockiego 10/16, Varsovie

Téléphone: +48 22 544 27 00

Internet: www.wilanow-palac.pl

Musée POLIN de l'histoire des juifs polonais



Le musée POLIN restaure le souvenir de la riche histoire millénaire partagée par deux peuples : les Polonais et les Juifs. L'exposition

interactive vous emmènera dans un incroyable voyage à travers les siècles. Vous aurez l'occasion de vous promener dans les rues d'un shtetl juif d'avant-guerre et de découvrir comment les cultures polonaise et juive se sont mêlées. L'édifice du musée est une attraction architecturale en lui-même et un monument phare de la Varsovie moderne.

par: Warsaw Tourist Office

Adresse: Muzeum Historii Żydów Polskich, ulica Mordechaja Anielewicza 6, Varsovie

Horaires d'ouverture: Le lundi, le mercredi, le jeudi, le vendredi et le dimanche de 10h à 18h, le samedi de 10h à 20h, fermé le mardi

Téléphone: +48 22 471 03 01

Internet: www.polin.pl/en

Centre scientifique de Copernic & Planétarium



Le centre scientifique de Copernic est un véritable régal pour les amateurs de science. Essayez de faire vos propres expériences et découvrez

ce que Neil Armstrong a ressenti en faisant son premier pas sur la Lune. Découvrez pourquoi nous avons peur et brisez les mystères des sens. Visitez le planétarium Heavens of Copernic et assistez à l'incroyable spectacle, et n'oubliez pas de visiter le théâtre de robots. Une fois que vous aurez tout vu, détendez-vous sur la pelouse du parc Discoverers. Cette attraction n'est pas réservée aux enfants.

par: Warsaw Tourist Office

Adresse: Centrum Nauki Kopernik, Wybrzeże Kościuszkowskie 20, Varsovie

Horaires d'ouverture: Expositions : du mardi au jeudi, le samedi et le dimanche de 9h à 19h, le vendredi de 9h à 20h, fermé le lundi

Téléphone: +48 22 596 41 00

Internet: www.kopernik.org.pl/en

Musée de Frédéric Chopin



Le musée de Frédéric Chopin est situé dans le palais historique d'Ostrogski et est l'un des musées biographiques les plus modernes d'Europe.

Les objets exposés comprennent le piano à queue du compositeur, ainsi que des manuscrits

de lettres et de compositions musicales de Chopin.

Pour les fans les plus sérieux de Chopin, il vaut la peine de faire une visite guidée d'une journée centrée sur les principaux sites de Varsovie ayant marqué la vie du compositeur. La version longue de la visite comprend un concert d'une heure de musique de Chopin.

par: Warsaw Tourist Office

Adresse: Muzeum Fryderyka Chopina, ulica Okólnik 1, Varsovie

Horaires d'ouverture: Du mardi au dimanche de 10h à 18h, fermé le lundi

Téléphone: +48 22 441 62 51

Internet: muzeum.nifc.pl/en

LA ROUTE ROYALE



Warsaw Tourist Office

La route royale relie trois anciennes résidences des souverains polonais : le château royal, Łazienki Królewskie et le palais de Wilanów. Il s'agit de l'itinéraire le plus célèbre de la ville. Parmi les bâtiments qui bordent les rues Krakowskie Przedmieście et Nowy Świat figurent le palais présidentiel, le campus de l'université de Varsovie, ainsi que de magnifiques églises et maisons de ville. L'itinéraire continue le long de l'élégante et verdoyante Aleje Ujazdowskie, avec des ambassades et des ministères situés le long du chemin. L'itinéraire historique se termine au palais de Wilanów. La Route est à ne pas

manquer en hiver, lorsqu'elle est illuminée par des milliers de lumières dans le cadre de la Grande Illumination.

Place du château



La place du château doit son nom au château royal qui s'y trouve, siège des anciens souverains polonais. Le centre de la place est occupé par l'une des plus importantes colonnes de la ville, la colonne du roi Sigismond III Vasa. Il a été érigé à l'initiative du roi Władysław IV en l'honneur de son père, qui a transféré la capitale de la Pologne de Cracovie à Varsovie. La colonne est un excellent point de départ pour une promenade sur la Route royale et le lieu de rencontre préféré des résidents locaux.

par: Warsaw Tourist Office

Adresse: Plac Zamkowy, Varsovie

Rue Krakowskie Przedmieście



Cette rue pittoresque a conservé son patrimoine. De magnifiques palais et églises, tels que l'église visitationniste ou l'église Sainte-Croix, dans laquelle le cœur de Frédéric Chopin est muré dans un pilier, jalonnent le parcours. En vous promenant dans cette rue, vous passerez également devant le palais présidentiel, les portes du campus principal de l'université de Varsovie et de l'Académie des beaux-arts. En été, la rue est fermée à la circulation et accueille de nombreux événements en plein air.

par: Warsaw Tourist Office

Rue Nowy Świat



Krakowskie Przedmieście mène à Nowy Świat, une rue remplie de cafés, de restaurants et de boutiques branchées.

Essayez un beignet classique de Blikle ou reposez-vous dans l'un des cafés tout en admirant l'agitation de la ville.

par: Warsaw Tourist Office

Aleje Ujazdowskie

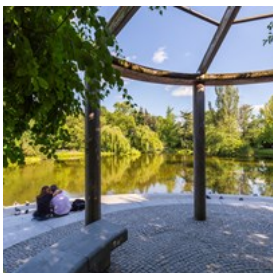


Orné d'une végétation abondante, de palais et de belles villas, Aleje Ujazdowskie est synonyme de chic et d'élégance. La plupart

des ambassades étrangères à Varsovie sont regroupées le long de cette rue. Les amateurs d'art ne doivent pas manquer le château d'Ujazdowski, qui abrite actuellement le Centre d'art contemporain.

par: Warsaw Tourist Office

Parc Ujazdowski



Trouvez un moment pour une promenade tranquille le long des sentiers de ce parc du XIXe siècle. Ses principales attractions incluent une sculpture

historique représentant un gladiateur en bronze et un terrain de jeu moderne qui plaira sans aucun doute aux jeunes visiteurs. Ceux qui aiment rester en forme peuvent vérifier leur poids sur une vieille balance entièrement fonctionnelle datant de 1912.

par: Warsaw Tourist Office

Adresse: Aleja Ujazdowskie 6, Varsovie

Jardin botanique de l'université de Varsovie



Les amoureux de la nature devraient absolument visiter cet endroit. Environ 10 000 espèces de plantes y poussent. Une promenade

dans les allées bordées de lilas en fleurs, de magnolias enchanteurs ou dans la roseraie est une excellente idée pour se reposer de l'agitation de la ville.

par: Warsaw Tourist Office

Adresse: Ogród Botaniczny Uniwersytetu Warszawskiego, aleja Ujazdowskie 4, Varsovie

Horaires d'ouverture: Ouvert tous les jours, de mars à avril de 10h à 18h, de mai à août de 10h à 20h, en septembre de 10h à 18h, en octobre de 10h à 17h, fermé de novembre à février

Internet: www.ogrod.uw.edu.pl/en

Plus d'infos: Les billetteries ferment une heure avant l'heure de fermeture

Parc royal de Łazienki



Le vaste parc qui entoure la résidence d'été du dernier roi de Pologne, Stanisław August Poniatowski, est l'endroit où les Varsoviens aiment

faire de longues promenades. Le parc abrite un jardin d'hiver, un amphithéâtre et même un jardin chinois. La plus grande attraction, cependant, sont les résidents permanents du parc : les écureuils et les paons. Un autre site qui vaut le détour est le palais classique de l'île, avec son design intérieur enchanteur et sa galerie de peintures.

Le parc est célèbre pour ses concerts de Chopin, qui ont lieu de mi-mai à fin septembre tous les

dimanches à midi et à 16 heures. Venez vous détendre sur l'herbe et profiter de la musique.

par: Warsaw Tourist Office

Adresse: Łazienki Królewskie, ulica Agrykoli 1, Varsovie

Horaires d'ouverture: Tous les jours de 6h à 22h

Internet: www.lazienki-krolewskie.pl/en

Musée du palais du roi Jean III à Wilanów



Le palais de Wilanów est une véritable perle de l'architecture baroque de Varsovie. Découvrez l'histoire du roi Jean III Sobieski, qui a réussi à repousser les Turcs lors de la bataille de Vienne et qui a vécu à Wilanów avec sa bien-aimée Marysieńka. Promenez-vous dans le parc et visitez les intérieurs du palais, visitez la galerie de portraits et écoutez des histoires de romances épiques. Le bâtiment et le parc ont tous deux conservé leur forme d'origine, malgré les partages de la Pologne, la guerre et l'occupation. Le palais de Wilanów est un incontournable lors d'une visite à Varsovie. En hiver, le lieu, illuminé par des milliers de lampes, se transforme en jardin royal des lumières.

par: Warsaw Tourist Office

Adresse: Muzeum Pałacu Króla Jana III w Wilanowie, ulica Stanisława Kostki Potockiego 10/16, Varsovie

Téléphone: +48 22 544 27 00

Internet: www.wilanow-palac.pl

VISTULE DE VARSOVIE



Warsaw Tourist Office

Aucune autre rivière en Europe ne ressemble à la Vistule qui traverse Varsovie. Ses rives naturelles, habitées par des oiseaux sauvages, se trouvent juste à côté des boulevards de la ville. En été, les rives prennent vie le week-end : les bars et clubs branchés, les charmants bistrotts et les événements en plein air attirent à la fois les citadins et les touristes, tandis que les plages de sable sont l'endroit idéal pour se détendre. Une croisière sur le fleuve pour découvrir la ville depuis l'eau est également une option intéressante.

Parc des fontaines multimédia



Situé sur la rive gauche de la Vistule, au pied de la vieille ville, c'est un endroit merveilleux à visiter le vendredi ou le samedi soir. Une fois la nuit tombée, le spectacle commence, avec de l'eau, des lumières et des sons, créant un spectacle coloré et harmonieux.

par: Warsaw Tourist Office

Adresse: Skwer I Dywizji Panczernej, Varsovie

Internet: warsawtour.pl/en/multimedia-fountain-park

Musée sur la Vistule



Le musée sur la Vistule est le siège temporaire du Musée d'art moderne, présentant des œuvres d'artistes polonais et internationaux. Le

bâtiment abrite un espace d'exposition, ainsi qu'un café et une librairie. La terrasse qui entoure le bâtiment accueille fréquemment des événements en plein air.

par: Warsaw Tourist Office

Adresse: Muzeum nad Wisłą, Wybrzeże Kościuszkowskie 22, Varsovie

Horaires d'ouverture: Du mardi au jeudi de midi à 19h, le vendredi de midi à 20h, le samedi de 11h à 20h, le dimanche de 11h à 18h, fermé le lundi

Téléphone: +48 22 431 07 55

Internet: artmuseum.pl/en

Boulevards de la Vistule



Les boulevards le long de la Vistule sont l'endroit idéal pour une promenade à pied ou à vélo. L'atmosphère exceptionnelle de ce site

est créée par les lampadaires en forme de voile et les pergolas qui offrent de l'ombre aux beaux jours. Vous pouvez vous arrêter pour vous reposer sur l'une des sculptures en pierre représentant des poissons et d'autres créatures marines, ou grimper jusqu'au belvédère. La promenade est adaptée aux besoins des personnes handicapées et des familles avec enfants.

Pour éviter la foule et reposer vos pieds, optez pour des excursions en bateau sur la Vistule.

par: Warsaw Tourist Office

Croisières sur la Vistule



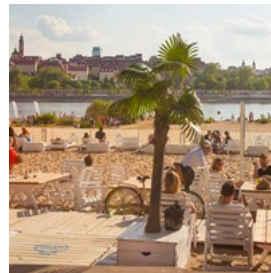
La Vistule est navigable ! Pour vous rendre rapidement de l'autre côté, vous pouvez prendre un ferry gratuit. Et pour regarder la ville

sous un angle totalement différent, il est possible de prendre un bateau-bus. Si vous avez une journée entière à passer, pourquoi ne pas prendre un bateau pour une croisière en dehors de la ville.

par: Warsaw Tourist Office

Internet: po-wisle.pl/en

Plages de Varsovie



Les plages de Varsovie comptent parmi les plus belles plages urbaines du monde. Il y a plusieurs options parmi lesquelles choisir, ces plages offrant

aux visiteurs la possibilité de prendre un bain de soleil, de construire des châteaux de sable ou de jouer au beach-volley.

par: Warsaw Tourist Office

Internet: warsawtour.pl/en/go-to-the-beach-on-the-vistula

LA VARSOVIE DE CHOPIN



Warsaw Tourist Office

Varsovie est la ville de Frédéric Chopin. C'est ici qu'il a passé son enfance et sa petite jeunesse. C'est également à Varsovie que le talent musical de Chopin a été découvert et que sa carrière internationale a débuté. Découvrez les lieux liés à Chopin. Vous serez assisté par des applications mobiles et un site Web disponible dans plusieurs langues.

Statue de Frédéric Chopin



La statue de Frédéric Chopin dans le parc royal de Łazienki est l'un des symboles les plus importants de la capitale.

Tous les dimanches de mai à septembre, le site accueille des concerts en plein air très populaires de la musique de Chopin.

par: Warsaw Tourist Office

Internet: warsawtour.pl/en/chopins-warsaw

Église Sainte-Croix



Selon le souhait de Chopin, son cœur a été renvoyé en Pologne après sa mort. Il a été placé dans une urne et intégré à l'un des piliers de

l'église Sainte-Croix, où il se trouve encore aujourd'hui.

par: Warsaw Tourist Office

Adresse: Bazylika Świętego Krzyża, ulica Krakowskie Przedmieście 3, Varsovie

Internet: warsawtour.pl/en/basilica-of-the-holy-cross

Sentier des bancs musicaux



Regardez autour de vous pendant que vous vous promenez sur la Route royale. Chaque fois que vous passez devant un lieu lié d'une manière ou d'une autre à Chopin, un banc multimédia vous permet de découvrir la musique du compositeur. Ces bancs ont été installés à l'occasion du 200e anniversaire de la naissance de Chopin. Il suffit d'appuyer sur un bouton pour écouter l'une de ses compositions.

par: Warsaw Tourist Office

Internet: warsawtour.pl/en/chopins-warsaw

Musée Frédéric Chopin



Le musée de Frédéric Chopin est situé dans le palais historique d'Ostrogski et est l'un des musées biographiques les plus modernes d'Europe.

Les objets exposés comprennent le piano à queue du compositeur, ainsi que des manuscrits de lettres et de compositions musicales de Chopin.

Pour les fans les plus sérieux de Chopin, il vaut la peine de faire une visite guidée d'une journée centrée sur les principaux sites de Varsovie ayant marqué la vie du compositeur. La version longue de la visite comprend un concert d'une

heure de musique de Chopin.

par: Warsaw Tourist Office

Adresse: Muzeum Fryderyka Chopina, ulica Okólnik 1,
Varsovie

Horaires d'ouverture: Du mardi au dimanche de 10h à 18h,
fermé le lundi

Téléphone: +48 22 441 62 51

Internet: muzeum.nifc.pl/en

MARIE SKŁODOWSKA-CURIE



Warsaw Tourist Office

Vous avez sûrement entendu parler de la femme qui a brisé tous les stéréotypes ! Elle a été double lauréate du prix Nobel, professeure à l'université de la Sorbonne et l'une des premières femmes à obtenir un permis de conduire. Saviez-vous qu'elle est née à Varsovie ? Profitez de l'occasion pour visiter sa maison, voir où elle est née et découvrir les lieux qui lui étaient chers. Découvrez Varsovie à travers les yeux de Marie et découvrez le long chemin qu'elle a dû parcourir avant d'être finalement enterrée au Panthéon de Paris.

Musée Marie Skłodowska-Curie



vous trouverez des objets précieux ainsi que de

Maria Skłodowska est née le 7 novembre 1867 dans cette très vieille maison de ville. Dans le seul musée biographique consacré à la scientifique,

nombreux objets personnels qui vous permettront de mieux comprendre le sens de son travail et de jeter un éclairage sur sa vie privée.

par: Warsaw Tourist Office

Adresse: Ulica Freta 16, Varsovie

Horaires d'ouverture: Du mardi au samedi de midi à 18h,
fermé le dimanche et le lundi

Téléphone: +48 22 831 80 92

Internet: www.mmsc.waw.pl/en

Église de la Visitation de la Très Sainte Vierge Marie



C'est l'une des plus anciennes églises de Varsovie située dans un cadre pittoresque au pied du quai de la Vistule.

C'est dans l'église paroissiale de la famille Skłodowski que Maria a été baptisée. Une statue de la femme varsovienne la plus connue se trouve à proximité.

par: Warsaw Tourist Office

Adresse: Ulica Krakowskie Przedmieście 34, Varsovie

Horaires d'ouverture: Tous les jours de 6h à 21h

Internet: parafie.net/parafia-nawiedzenia-nmp-warszawa

Plus d'infos: L'église est également connue sous le nom

d'église Sainte-Marie, Kościół Mariacki et Kościół

Nawiedzenia Najświętszej Marii Panny

Bibliothèque centrale agricole



La bibliothèque abritait le musée de l'industrie et de l'agriculture, ainsi qu'un studio de physique avec un laboratoire à l'arrière du bâtiment. Avant de

partir étudier à Paris, c'est ici que Marie a mené ses expériences chimiques.

par: Warsaw Tourist Office

Adresse: Ulica Krakowskie Przedmieście 66, Varsovie

Horaires d'ouverture: Du lundi au vendredi de 8h à 16h
Téléphone: +48 22 380 98 00
Internet: nikidw.edu.pl

Quai de la Vistule

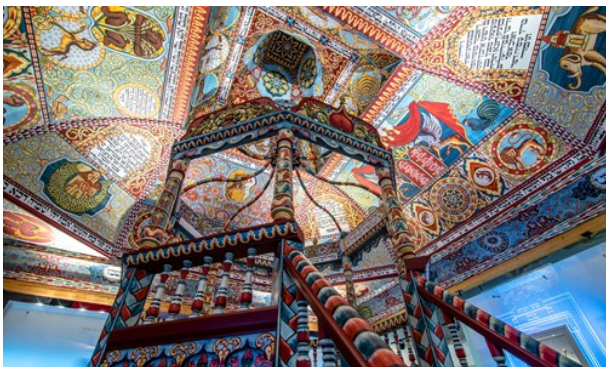


L'un des itinéraires de randonnée préférés de Marie. Elle ne l'a pas oublié lors de sa dernière visite à Varsovie. Les rives de la Vistule attirent

toujours les habitants et les touristes, surtout en été, avec leurs plages urbaines, leurs nombreux bars, leurs concerts en plein air, leurs croisières fluviales et leurs spectacles nocturnes dans le parc des fontaines multimédia.

par: Warsaw Tourist Office

VARSOVIE JUDAÏQUE



Warsaw Tourist Office

Avant la guerre, Varsovie abritait l'une des plus grandes communautés juives d'Europe. Les Juifs représentaient 30 % de la population de la ville et constituaient une partie importante du mélange ethnique exceptionnel de la ville. Ils avaient des synagogues, des écoles et des hôpitaux ici ; ils géraient des magasins d'artisanat, des usines de fabrication et des banques ; et exerçaient également des professions indépendantes, la plupart en tant qu'artistes. Bien que l'Holocauste ait mis fin à des siècles d'histoire juive à Varsovie, les traces

de leur existence sont toujours présentes. Vous pouvez voir comment les Juifs ont influencé le développement de la ville.

Cimetière juif



Le cimetière juif est l'une des rares nécropoles juives encore en activité en Pologne. Outre les matzevahs traditionnelles, vous

pourrez également admirer de nombreuses belles pierres tombales de grande valeur artistique. Les personnes enterrées ici portent de nombreux noms célèbres, tels que Ludwik Zamenhof, Janusz Korczak et Estera Rachel Kamińska.

par: Warsaw Tourist Office

Adresse: Cmentarz Żydowski, ulica Okopowa 49/51, Varsovie
Internet: cemetery.jewish.org.pl/lang_en

Synagogue Nożyk



La synagogue Nożyk est l'une des nombreuses synagogues et lieux de culte de Varsovie d'avant-guerre qui ont survécu jusqu'à ce jour.

Le nom vient de ses fondateurs, qui ont commandé la création de la synagogue à la fin du 19e siècle. Un architecte inconnu a conçu le bâtiment dans un style néo-roman. Aujourd'hui, le temple accueille non seulement des services religieux, mais également des concerts, des expositions et d'autres événements culturels.

par: Warsaw Tourist Office

Adresse: Synagoga Nożyków, ulica Twarda 6, Varsovie
Horaires d'ouverture: Du lundi au vendredi de 11h à 17h, le dimanche de 9h30 à 17h30, fermé le samedi
Téléphone: +48 22 620 43 24

Route à la mémoire du martyr et de la lutte des Juifs



La route à la mémoire du martyr et de la lutte des Juifs à Varsovie est composée de blocs de pierre noire situés dans la zone de l'ancien ghetto, depuis le monument aux héros du ghetto jusqu'à Umschlagplatz. Ces pierres noires commémorent des personnes, des événements et des lieux liés à l'Holocauste.

Pour en savoir plus sur le ghetto de Varsovie, le plus grand ghetto juif d'Europe créé par les nazis allemands pendant la Seconde Guerre mondiale, et pour en savoir plus sur son histoire tragique, optez pour une visite privée. Vous pourrez parcourir encore plus de terrain à vélo !

par: Warsaw Tourist Office
Adresse: Ulica Stawki, Muranów, Varsovie

Fragment du mur du ghetto



Créé par les nazis pendant la Seconde Guerre mondiale, le ghetto était entouré de hauts murs et de barbelés. Si vous souhaitez voir les derniers fragments du mur, marchez dans les rues de Waliców ou de Sienne. Les limites du ghetto ont été marquées par des plaques en fonte encastrées dans le trottoir. Des plaques avec des cartes, des photographies et des descriptions en polonais et en anglais ont été placées à 22 endroits.

par: Warsaw Tourist Office

Musée POLIN de l'histoire des juifs polonais



Le musée POLIN restaure le souvenir de la riche histoire millénaire partagée par deux peuples : les Polonais et les Juifs. L'exposition interactive vous emmènera dans un incroyable voyage à travers les siècles. Vous aurez l'occasion de vous promener dans les rues d'un shtetl juif d'avant-guerre et de découvrir comment les cultures polonaise et juive se sont mêlées. L'édifice du musée est une attraction architecturale en lui-même et un monument phare de la Varsovie moderne.

par: Warsaw Tourist Office
Adresse: Muzeum Historii Żydów Polskich, ulica Mordechaja Anielewicza 6, Varsovie
Horaires d'ouverture: Le lundi, le mercredi, le jeudi, le vendredi et le dimanche de 10h à 18h, le samedi de 10h à 20h, fermé le mardi
Téléphone: +48 22 471 03 01
Internet: www.polin.pl/en

LE QUARTIER DE PRAGA



Warsaw Tourist Office

Située sur la rive droite de la Vistule, Praga est considérée comme le quartier le plus authentique de la ville. Pendant la Seconde Guerre mondiale, il n'a pas autant souffert que le centre-ville ; vous pouvez donc toujours admirer son architecture originale. Ses ruelles charmantes, ses restaurants pleins de vie, ses

galeries d'art branchées et la combinaison exceptionnelle d'architecture industrielle historique et de concepts de design modernes ont fait de Praga un lieu de prédilection parmi les artistes et créatifs de Varsovie.

Jardin zoologique de Varsovie



Le zoo de Varsovie est un endroit où ni les adultes ni les enfants ne s'ennuieront. Le zoo abrite plusieurs milliers d'espèces animales

différentes, notamment des éléphants, des girafes, des suricates et des serpents venimeux. Vous aurez la chance de voir la confortable demeure des gorilles et l'habitat moderne des hippopotames. Si vous aimez les lieux chargés d'histoire, jetez un coup d'œil à l'intérieur de la villa Żabiński. Pendant la Seconde Guerre mondiale, le directeur du zoo, Antoni Żabiński, a aidé les personnes dans le besoin, principalement des Juifs qui s'étaient échappés du ghetto, en les hébergeant dans le sous-sol de la villa.

par: Warsaw Tourist Office

Adresse: Ulica Ratuszowa 1, Varsovie

Horaires d'ouverture: Du lundi au vendredi de 9h à 18h, le samedi et le dimanche de 9h à 19h

Téléphone: +48 22 619 40 41

Internet: zoo.waw.pl/en

Musée du quartier de Praga



Le musée du quartier de Praga est situé juste à côté du célèbre marché Różycki. Non seulement vous pourrez découvrir l'histoire du quartier de la

rive droite de Varsovie au musée, mais vous pourrez également vous familiariser avec

l'atmosphère des marchés et des cours locaux. Écoutez les histoires incroyables racontées par les habitants locaux et n'oubliez pas de monter sur le poste d'observation pour admirer cette partie de la ville.

Pendant que vous êtes dans le coin, pensez à prendre des photos pour vos réseaux sociaux. Vous pouvez réserver une visite avec un photographe qui connaît les meilleurs coins et angles.

par: Warsaw Tourist Office

Adresse: Muzeum Warszawskiej Pragi, ulica Targowa 50/52, Varsovie

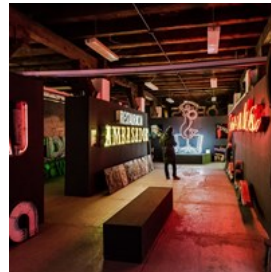
Horaires d'ouverture: Le mardi, le mercredi et le vendredi de 9h à 17h, le jeudi de 9h à 18h, le samedi et le dimanche de 10h à 18h

Téléphone: +48 22 518 34 30

Internet: muzeumpragi.pl/en

Plus d'infos: Entrée gratuite le jeudi

Musée du néon



Le musée du néon est situé dans l'usine post-industrielle branchée de Soho. Unique en Europe, ce musée offre une seconde

vie aux néons publicitaires. Très populaires pendant la période communiste, les néons sont tombés dans l'oubli. Maintenant qu'ils ont retrouvé leur gloire d'antan, il est très agréables d'admirer leurs designs incroyables et d'apprécier la touche de nostalgie qu'ils inspirent.

par: Warsaw Tourist Office

Adresse: Muzeum Neonów, ulica Mińska 25

Horaires d'ouverture: Le lundi et du mercredi au samedi de midi à 18h, le dimanche de 11h à 19h, fermé le mardi

Téléphone: +48 665 711 635

Internet: www.instagram.com/NeonMuzeum

Stade national



Découvrez le stade le plus grand et le plus moderne de Pologne. Le site est utilisé non seulement pour des matches, mais également pour d'autres événements de grande envergure, tels que des concerts mettant en vedette certaines des plus grandes stars, des conférences internationales, des foires et des événements sportifs. En hiver, le stade se transforme en un immense centre de sports d'hiver comprenant une patinoire, des pistes de curling et le plus grand skate park couvert de la ville.

par: Warsaw Tourist Office

Adresse: Stadion Narodowy, Aleja Poniatowskiego 1, Varsovie

Internet: www.pgenarodowy.pl

Plus d'infos: Aussi connu sous le nom de Stadion Narodowy im. Kazimierza Górskiego ou PGE Narodowy

Parc Skaryszew



Après quelques heures de visites, un peu de repos dans l'un des plus beaux parcs de la ville vous semblera certainement une bonne idée. Près de

20 000 espèces différentes d'arbres et de buissons poussent ici, enchantant les visiteurs du début du printemps à la fin de l'automne et offrant un abri aux écureuils à fourrure cuivrée et à d'innombrables oiseaux. Son emplacement pittoresque dans l'ancien lit de la Vistule, les nombreuses allées, les belles sculptures et les coins romantiques du parc, le tout magnifiquement installé dans le parc, en font un lieu au charme inoubliable à Varsovie.

par: Warsaw Tourist Office

Adresse: Aleja Jerzego Waszyngtona, Praga-Południe, Varsovie

Plus d'infos: Aussi connu sous le nom de Skaryszewski Park

VARSOVIE POUR LES ENFANTS



Warsaw Tourist Office

Lorsque vous voyagez avec des enfants, vous pouvez être sûr de trouver des endroits à Varsovie où toute la famille s'amusera. Presque tout le monde est enchanté par les nombreux parcs et jardins de la ville, ainsi que par les magnifiques rives du fleuve. N'oubliez pas de planifier une visite dans l'un des musées interactifs de Varsovie pour découvrir à quel point il peut être amusant d'apprendre. Découvrez le côté sucré de la ville en dégustant de délicieuses glaces locales ou, si vous voyagez en hiver, une tasse de chocolat chaud chez Wedel's.

Parc des fontaines multimédia



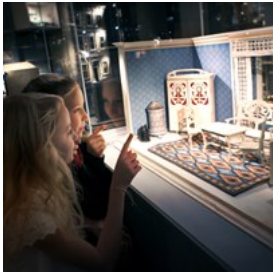
Situé sur la rive gauche de la Vistule, au pied de la vieille ville, c'est un endroit merveilleux à visiter le vendredi ou le samedi soir. Une fois la nuit tombée, le spectacle commence, avec de l'eau, des lumières et des sons, créant un spectacle coloré et harmonieux.

par: Warsaw Tourist Office

Adresse: Skwer I Dywizji Panczernej, Varsovie

Internet: warsawtour.pl/en/multimedia-fountain-park

Musée de la maison de poupée



L'impressionnante collection de plus de 100 maisons de poupées différentes et d'autres expositions de différentes époques comprend une

école miniature, une pharmacie, des stands commerciaux et même un magasin de robes de mariée. Non seulement les enfants seront émerveillés par le musée, mais les adultes seront également transportés dans leur enfance.

par: Warsaw Tourist Office

Adresse: Muzeum Domków, ulica Podwale 15, Stare Miasto, Varsovie

Horaires d'ouverture: Tous les jours de 11h à 19h

Téléphone: +48 797 723 029

Internet: www.muzeumdomkow.pl/visit-the-museum

Jardin zoologique de Varsovie



Le zoo de Varsovie est un endroit où ni les adultes ni les enfants ne s'ennuieront. Le zoo abrite plusieurs milliers d'espèces animales

différentes, notamment des éléphants, des girafes, des suricates et des serpents venimeux. Vous aurez la chance de voir la confortable demeure des gorilles et l'habitat moderne des hippopotames. Si vous aimez les lieux chargés d'histoire, jetez un coup d'œil à l'intérieur de la villa Żabiński. Pendant la Seconde Guerre mondiale, le directeur du zoo, Antoni Żabiński, a aidé les personnes dans le besoin, principalement des Juifs qui s'étaient échappés du ghetto, en les hébergeant dans le sous-sol de la villa.

par: Warsaw Tourist Office

Adresse: Ulica Ratuszowa 1, Varsovie

Horaires d'ouverture: Du lundi au vendredi de 9h à 18h, le samedi et le dimanche de 9h à 19h

Téléphone: +48 22 619 40 41

Internet: zoo.waw.pl/en

Terrains de jeux & Équipements sportifs en plein air

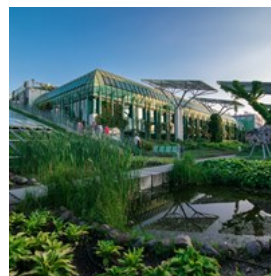


Si vous êtes à court d'idées de choses à faire avec des enfants fatigués et qui s'ennuient, emmenez-les dans une aire de jeux ou dans une

salle de sport en plein air. Comme par magie, ils seront bientôt à nouveau pleins d'énergie. Il existe de nombreuses « stations de recharge » disséminées dans la ville, au bord de la Vistule, dans presque tous les parcs et quartiers de Varsovie.

par: Warsaw Tourist Office

Jardin de la bibliothèque universitaire de Varsovie



Venez admirer l'un des plus grands et des plus beaux jardins suspendus d'Europe. Le jardin suspendu de la bibliothèque universitaire

est composé d'une partie supérieure et d'une partie inférieure reliées par un jet d'eau en cascade. Le jardin abrite une flore variée, agencée dans de nombreuses combinaisons différentes. Les différentes zones du jardin sont reliées par des passerelles et des sentiers qui offrent une vue panoramique extraordinaire sur Varsovie.

par: Warsaw Tourist Office

Adresse: Ulica Dobra 56/66, Varsovie

Internet: en.uw.edu.pl/about-university/must-see-at-the-university/university-gardens

Plus d'infos: Près du centre scientifique de Copernic

Centre scientifique de Copernic & Planétarium



Le centre scientifique de Copernic est un véritable régal pour les amateurs de science. Essayez de faire vos propres expériences et découvrez

ce que Neil Armstrong a ressenti en faisant son premier pas sur la Lune. Découvrez pourquoi nous avons peur et brisez les mystères des sens. Visitez le planétarium Heavens of Copernic et assistez à l'incroyable spectacle, et n'oubliez pas de visiter le théâtre de robots. Une fois que vous aurez tout vu, détendez-vous sur la pelouse du parc Discoverers. Cette attraction n'est pas réservée aux enfants.

par: Warsaw Tourist Office

Adresse: Centrum Nauki Kopernik, Wybrzeże
Kościuszkowskie 20, Varsovie

Horaires d'ouverture: Expositions : du mardi au jeudi, le samedi et le dimanche de 9h à 19h, le vendredi de 9h à 20h, fermé le lundi

Téléphone: +48 22 596 41 00

Internet: www.kopernik.org.pl/en

CONSEILS TENDANCE



Warsaw Tourist Office

Varsovie est bien plus que la belle architecture historique de la vieille ville et son histoire fascinante. C'est aussi une ville vivante, qui se transforme et qui s'expand dans de nouvelles

directions. Si vous voulez vraiment ressentir l'atmosphère de la capitale polonaise et des gens qui la rendent si spéciale, sortez des sentiers battus et partez à la recherche de nouvelles aventures.

Usine de Soho



Cette ancienne zone postindustrielle du quartier de Praga est une véritable mine d'or de lieux et de projets intéressants. Vous

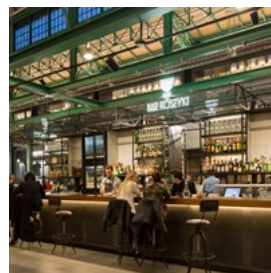
trouverez ici un certain nombre de studios d'art et d'entreprises proposant des services inhabituels. Venez profiter de son atmosphère particulière en participant à différents événements culturels ou en visitant le musée du néon, un lieu très spécial et unique qui brille de la lumière de plus de 200 objets. C'est un incontournable pour tout fan de street art.

par: Warsaw Tourist Office

Adresse: Ulica Mińska 25, Varsovie

Internet: www.instagram.com/sohofactory

Hala Koszyki



L'architecture Art nouveau de ce marché alimentaire couvert datant du début du 20e siècle a été restaurée et l'édifice modernisé. Il est

devenu l'un des lieux les plus importants de la scène culinaire et sociale de la ville. Venez dîner ou assister à une exposition, découvrez les dernières tendances de la cuisine urbaine et découvrez ce qui est tendance en ville.

par: Warsaw Tourist Office

Adresse: Ulica Koszykowa 63, Varsovie

Internet: www.koszyki.com

Jardin de la bibliothèque universitaire de Varsovie



Venez admirer l'un des plus grands et des plus beaux jardins suspendus d'Europe. Le jardin suspendu de la bibliothèque universitaire

est composé d'une partie supérieure et d'une partie inférieure reliées par un jet d'eau en cascade. Le jardin abrite une flore variée, agencée dans de nombreuses combinaisons différentes. Les différentes zones du jardin sont reliées par des passerelles et des sentiers qui offrent une vue panoramique extraordinaire sur Varsovie.

par: Warsaw Tourist Office

Adresse: Ulica Dobra 56/66, Varsovie

Internet: en.uw.edu.pl/about-university/must-see-at-the-university/university-gardens

Plus d'infos: Près du centre scientifique de Copernic

Tours de la ville dans de vieilles voitures de l'époque communiste



Découvrez Varsovie à travers les vitres des voitures historiques qui étaient autrefois utilisées comme véhicules ordinaires dans la ville et

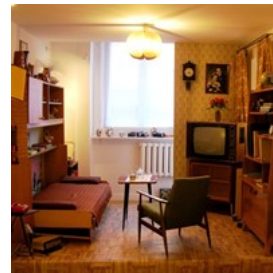
qui, aujourd'hui, magnifiquement restaurées, sont de véritables attractions touristiques. Un certain nombre d'entreprises de la ville proposent de tels services. Montez à bord du célèbre Jelcz, un bus surnommé le « concombre » en raison de sa forme spécifique, ou louez une Fiat 126p, appelée maluch (qui signifie « petit ») pour avoir l'impression de voyager dans le temps.

par: Warsaw Tourist Office

Adresse: Plac Defilad 1, Varsovie

Internet: www.wpt1313.com/eng

Musée de la vie sous le communisme



Préparez-vous pour un véritable voyage dans le temps ! Cet incroyable musée propose une exposition de souvenirs de l'ère communiste : un

appartement typique, une boutique avec les légendaires étagères vides de l'époque, une machine à eau gazeuse et le bureau d'un apparatchik du parti au sein du Comité central. Une partie est également dédiée au célèbre syndicat Solidarność. L'emplacement du musée n'est pas non plus un hasard : il est situé dans un bâtiment réaliste socialiste des années 1950, autrefois siège de l'usine d'optique polonaise.

Évitez les files d'attente et dédiez une journée à l'histoire communiste de Varsovie grâce à une visite guidée à bord d'un minivan Nysa 522.

par: Warsaw Tourist Office

Adresse: Muzeum Życia w PRL, ulica Piękna 28/34, Varsovie

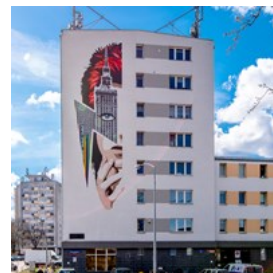
Horaires d'ouverture: Le samedi et le jeudi de 10h à 18h, le vendredi de midi à 20h

Téléphone: +48 511 044 808

Internet: mzprl.pl/?lang=en

Plus d'infos: Également connu sous le nom de musée de la vie de la République populaire de Pologne

Fresques & Street Art



L'art envahit les rues de Varsovie, qu'il s'agisse d'œuvres de sculpteurs célèbres magnifiquement placées dans des espaces verts calmes,

d'installations lumineuses, de fresques, ou de graffitis sur, par exemple, les murs entourant le circuit de courses de chevaux de Służew, ou encore d'autocollants humoristiques, appelés

vlepki en polonais. Visitez les quartiers de Praga ou de Muranów, où vous trouverez d'intéressantes fresques murales. Certaines, comme celles du centre-ville, près de la rue Jana Pawła II ou du rond-point Sedlaczka, font référence à des événements historiques de la ville, tels que l'Insurrection de Varsovie. Découvrez comment l'art urbain a modifié Varsovie et ses habitants.

par: Warsaw Tourist Office
Internet: freewalkingtour.com/warsaw/warsaw-street-art

Foires du petit-déjeuner



Si un samedi ou un dimanche matin vous avez envie de manger quelque chose de délicieux et hors du commun (ou peut-être même de surprenant), rendez-vous à l'une des foires du petit-déjeuner de Varsovie, où vous pourrez trouver à peu près tous les types de plats que vous pourriez souhaiter, y compris des plats végétariens, végétaliens, sans gluten et biologiques. La foire la plus connue a lieu dans le quartier de Żoliborz, mais des foires alimentaires en plein air se trouvent dans tous les quartiers de la ville.

par: Warsaw Tourist Office
Internet: www.targsniadaniowy.pl/en

ÉVÈNEMENTS



Warsaw Tourist Office

Varsovie séduit par ses nombreux événements culturels. Que vous soyez amateur de musique ou amateur de sport, intéressé par le design et la mode ou que vous souhaitiez simplement connaître les tendances de la ville, il existe une large gamme d'événements réguliers et temporaires parmi lesquels choisir. Jetez un coup d'œil à notre calendrier, nous avons forcément quelque chose qui attirera votre attention.

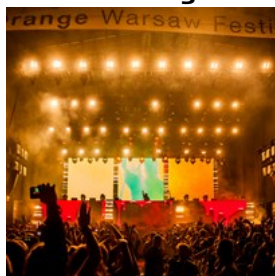
Concerts de musique de Chopin au parc royal de Łazienki



Les concerts de Chopin sont organisés au pied de la statue de Frédéric Chopin depuis près de 60 ans. Chaque dimanche d'été, des centaines de résidents et de touristes se rassemblent dans l'un des plus beaux parcs de la ville et se prélassent sur les bancs et les pelouses autour de la statue, en écoutant de la musique jouée par de remarquables pianistes polonais et étrangers.

par: Warsaw Tourist Office
Internet: www.poland.travel/en/travel-inspirations/summer-hopin-concerts-in-lazienki-park
Plus d'infos: De mai à septembre, entrée gratuite

Festival Orange de Varsovie



C'est l'un des événements musicaux les plus populaires de la ville.

Chaque année, les courses hippiques de Varsovie accueillent des

stars de renommée mondiale telles que Beyoncé, Skunk Anansie, The Prodigy, Lana Del Rey, Thirty Seconds To Mars, Aurora, The 1975, Florence + The Machine et bien d'autres.

par: Warsaw Tourist Office

Adresse: Służewiec Racing Track, Varsovie

Internet: orangewarsawfestival.pl/en

Plus d'infos: Début juin

Festival international Jazz in the Old Town



Ce festival est un rendez-vous pour les amateurs de jazz, niché au cœur de la vieille ville.

L'un des événements de jazz les plus populaires et

les plus importants du pays, il est devenu une vitrine artistique à Varsovie pour les amateurs de jazz, ainsi que pour les touristes polonais et étrangers.

par: Warsaw Tourist Office

Plus d'infos: Les mois de juillet et août, gratuit

Festival du film de Varsovie



Plus d'une centaine de films, des avant-premières prestigieuses et des stars internationales font du Festival du film de

Varsovie l'un des plus grands festivals de films d'Europe centrale et de l'Est. Chaque année, les nouvelles tendances du cinéma présentées lors

de la compétition sont suivies par des milliers de cinéphiles.

par: Denise Jans/unsplash

Adresse: Warszawski Festiwal Filmowy (WFF)

Internet: wff.pl/en

Plus d'infos: Première quinzaine d'octobre

Semaine des restaurants de Varsovie



La semaine des restaurants de Varsovie est un festival culinaire qui attire aussi bien ceux qui aiment aller au restaurant que les autres.

Chaque restaurant participant à l'événement doit préparer un menu de trois plats à un prix fixe attractif. Des événements parallèles au festival sont également consacrés à la culture culinaire.

par: Warsaw Tourist Office

Internet: restaurantclub.pl/restaurantweek

Plus d'infos: Avril et octobre

Marathon de Varsovie



Le marathon PZU de Varsovie est le plus ancien marathon de Pologne, organisé sans interruption depuis 1979.

Outre la course

traditionnelle de 42,195 km, l'événement comprend également des courses caritatives et pour les plus jeunes. Ce marathon est le plus grand événement de course à pied en Pologne, rassemblant des milliers de passionnés de sport, professionnels et amateurs, du monde entier.

par: Warsaw Tourist Office

Internet: nmaratonwarszawski.com/en

Plus d'infos: Fin septembre. Vous pouvez également courir un semi-marathon chaque mois de mars

Festival Singer de la culture juive à Varsovie



Pendant une semaine entière, fin août et début septembre, la rue Prózna et ses environs sont animés par l'atmosphère de ce vieux quartier juif.

Les nombreux spectacles, concerts et ateliers rappellent la culture juive qui faisait partie intégrante de l'identité de Varsovie avant la guerre.

par: Warsaw Tourist Office

Plus d'infos: Fin août à début septembre, entrée gratuite à certains événements

Guirlandes sur la Vistule



La nuit la plus courte de l'année est une excellente occasion de s'amuser au bord de la Vistule : musique, danses, croisières, guirlandes

flottantes au gré du courant et feux d'artifice pour terminer la nuit. L'événement est une version contemporaine de la veille de la Saint-Jean traditionnelle slave.

par: Warsaw Tourist Office

Plus d'infos: Fin juin, entrée gratuite

Illumination des fêtes d'hiver



Cet événement est l'une des plus grandes attractions hivernales de Varsovie, appréciée des habitants, des touristes et des photographes

amateurs. Les rues de la ville sont illuminées de milliers de lumières et de décorations uniques, avec un magnifique sapin de Noël décorant la place du château.

par: Warsaw Tourist Office

Internet: warsawtour.pl/en/winter-in-warsaw-2

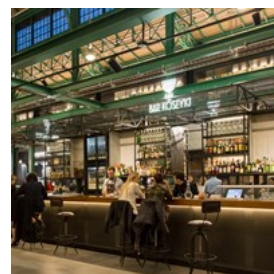
CUISINE



Warsaw Tourist Office

La cuisine de Varsovie est à l'image de la ville : variée, multiculturelle, délicieuse et pleine d'énergie. Réservez une table dans un restaurant étoilé au guide Michelin ou découvrez l'atmosphère de l'ère communiste dans ce que l'on appelle un bar à lait. Laissez-vous séduire par les desserts locaux comme le gâteau W-Z, le zyguntówka ou les glaces biologiques. Jetez un coup d'œil à une foire du petit-déjeuner, asseyez-vous sur l'herbe et dégustez. Outre les spécialités polonaises classiques, les restaurants de Varsovie proposent des plats du monde entier, ainsi que des plats végétariens et sans gluten.

Hala Koszyki



L'architecture Art nouveau de ce marché alimentaire couvert datant du début du 20^e siècle a été restaurée et l'édifice modernisé. Il est devenu l'un des lieux les plus importants de la scène culinaire et sociale de la ville. Venez dîner ou assister à une exposition, découvrez les dernières tendances de la cuisine urbaine et découvrez ce qui est tendance en ville.

par: Warsaw Tourist Office
Adresse: Ulica Koszykowa 63, Varsovie
Internet: www.koszyki.com

Marché nocturne



Si vous êtes un couche-tard et que vous n'avez pas peur de manger tard, cet endroit est fait pour vous.

L'ancienne gare centrale de Varsovie a retrouvé une nouvelle vie grâce au rassemblement des gourmands qui y est organisé tous les samedis et dimanches. C'est ici que vous dégusterez la meilleure cuisine de rue de la ville, aux saveurs variées, allant du traditionnel à l'oriental.

par: Warsaw Tourist Office
Adresse: Nocny Market, ulica Towarowa 3, Varsovie
Internet: www.facebook.com/nocnymarket

Stary Dom



Les classiques de la cuisine polonaise revisités sont servis au Stary Dom, un superbe restaurant dont le principal attrait est la

cuisine préparée par des chefs qualifiés directement à la table des convives ; une performance à ne pas manquer est la préparation d'un steak tartare sous vos yeux. Les prix sont très raisonnables compte tenu de la qualité et les réservations sont vivement recommandées.

par: Denis Production/Shutterstock.com
Adresse: Ulica Pulawska 104/106, Varsovie
Horaires d'ouverture: Tous les jours de midi à 23h30
Téléphone: +48 22 646 42 08
Internet: restauracjastarydom.pl
Email: info@restauracjastarydom.pl

InAzia



L'un des meilleurs restaurants de la capitale polonaise est spécialisé dans la cuisine de l'Asie du Sud-Est. Combinant des saveurs inspirées de la Chine, de la Thaïlande, de l'Indonésie, du Vietnam et même de Singapour, le chef Marcin Sasin propose de délicieuses créations culinaires préparées avec des ingrédients de première qualité tels que le bœuf wagyu, souvent idéales à partager.

par: vichie81/Shutterstock.com
Adresse: Ulica Boleslawa Prusa 2, Varsovie
Horaires d'ouverture: Du lundi au samedi de 17h à 23h, le dimanche de 12h30 à 16h30
Téléphone: +48 22 450 61 00
Internet: www.restauracja-inazia.pl/en/

Restaurant Różana



Dans le cadre magnifique d'une villa du XXe siècle, vous trouverez le restaurant Różana, un restaurant exquis servant des classiques polonais au son d'un concert de piano. Les fleurs fraîches abondantes de cet intérieur classique lui confèrent un charme d'antan irrésistible. Le mercredi, du poisson frais est livré et d'excellents menus sont servis tous les jours de la semaine.

par: Cesarz/Shutterstock.com
Adresse: Ulica Chocimska 7, Varsovie
Horaires d'ouverture: Tous les jours de midi à minuit
Téléphone: +48 22 848 12 25
Internet: www.restauracjarozana.com.pl/en/

Tel Aviv Food & Wine



Ce restaurant végétalien jouit d'une clientèle importante (et bien fondée) parmi les non-végétaliens, car ses plats plairont sans aucun doute aux convives les plus carnivores. C'est la cuisine israélienne sous son meilleur jour : houmous, falafels et mezze copieux, le tout dans un environnement discret et sans prétention. Spécialités de café préparées avec du lait d'amande.

par: Martin Rettenberger/Shutterstock.com

Adresse: Ulica Poznanska 11, Varsovie

Horaires d'ouverture: Du lundi au jeudi de 10h à 23h, le vendredi et le samedi de 10h à minuit, le dimanche de 10h à 22h

Téléphone: +48 22 621 11 28

Internet: restauracjatelaviv.pl

Email: contact@restauracjatelaviv.pl

Warszawa Wschodnia de Mateusz Gessler



Warszawa Wschodnia est là, peu importe quand vient l'appétit : le restaurant fonctionne 24 heures sur 24, 7 jours sur 7 et sert une cuisine polonaise contemporaine avec une touche française jour et nuit sans faille. Asseyez-vous au bar qui entoure la cuisine et observez les chefs à l'œuvre préparer les plats sous vos yeux.

par: Uber Images/Shutterstock.com

Adresse: Ulica Minska 25, Varsovie

Horaires d'ouverture: Tous les jours 24h/24

Téléphone: +48 22 870 29 18

Internet: www.mateuszgessler.com.pl/en.html

Foires du petit-déjeuner



Si un samedi ou un dimanche matin vous avez envie de manger quelque chose de délicieux et hors du commun (ou peut-être même de surprenant), rendez-vous à l'une des foires du petit-déjeuner de Varsovie, où vous pourrez trouver à peu près tous les types de plats que vous pourriez souhaiter, y compris des plats végétariens, végétaliens, sans gluten et biologiques. La foire la plus connue a lieu dans le quartier de Żoliborz, mais des foires alimentaires en plein air se trouvent dans tous les quartiers de la ville.

par: Warsaw Tourist Office

Internet: www.targzniadaniowy.pl/en

Pierogi



Quand on pense à la cuisine polonaise, on pense aux... pierogi ! C'est vrai qu'il existe de nombreuses variétés de ce plat traditionnel : avec de la viande, du chou, des champignons, des fruits, des pommes de terre, du cottage cheese ou encore d'une sorte de gruau. De nouvelles sortes sont également apparues : avec du fromage feta, des épinards ou de la mozzarella. Ajoutez obligatoirement les pierogi à votre menu !

par: Warsaw Tourist Office

Hareng à la varsoviennne



Bien que Varsovie ne soit pas située en bord de mer, le hareng a toujours été une spécialité locale. Il est servi de différentes manières, consommé en période de jeûne ou comme repas quotidien ordinaire. Le meilleur hareng est servi dans de l'huile. C'est aussi la meilleure solution pour faire descendre un verre de vodka.

par: Warsaw Tourist Office

Jarret de porc en gelée



Ce porc délicat est cuit avec des légumes puis laissé reposer dans une gelée aromatique. Il est servi avec une touche de vinaigre et une tranche de pain. Commandez le plat comme petit plat principal ou comme entrée pour commencer votre festin de Varsovie. C'est aussi une bonne option pour faire descendre une vodka.

par: Warsaw Tourist Office

Pyzy



Tous les varsoviens connaissent le goût de ces boulettes de pâte de pommes de terre parsemées de grattons et d'oignons frits. C'est un vrai plat populaire, autrefois célèbre dans le quartier de Praga à Varsovie. Il paraît que les meilleurs pyzy auraient été vendus sur le célèbre marché de Różycki. Goûtez, soit accompagné d'une farce à la viande, soit nature.

par: Warsaw Tourist Office

Côtelettes de porc aux pommes de terre et au chou



Ce plat est un incontournable de tous les foyers polonais et sa popularité ne semble pas faiblir. Si vous souhaitez manger local, c'est l'option parfaite. Tout restaurant servant de la cuisine polonaise en proposera dans l'une de ses nombreuses variantes.

par: kalhh/Pixabay

Chłodnik (soupe froide)



Il s'agit d'une soupe estivale typique, car elle est servie froide. Le chłodnik est réalisé avec de la crème aigre ou du kéfir et des légumes frais hachés : radis, concombre, blette et aneth. Lorsqu'il fait chaud, tous les restaurants polonais proposent du chłodnik à leur menu. Il est parfait pour vous ouvrir l'appétit. Il existe également de nouvelles variations de cette soupe, à l'avocat par exemple.

par: Warsaw Tourist Office

Tripes



Maintenant, mordez à pleines dents et essayez ce véritable plat de Varsovie ! Le bouillon aromatique légèrement épicé recouvre les abats de bœuf étonnamment délicats. Les tripes sont idéales en hiver, lorsque vous devez vous réchauffer et recharger vos batteries.

par: Alina Zienowicz Ala z/cc by-sa 3.0 Unp/wikimedia(image

cropped)

Żurek



Cette soupe est la quintessence de la cuisine polonaise. Il est fait de bouillon de viande levé au levain de seigle et servi avec un œuf dur et des saucisses blanches. Le plat est très copieux et peut servir de repas complet. Il fait également partie intégrante du menu traditionnel du petit-déjeuner de Pâques.

par: Warsaw Tourist Office

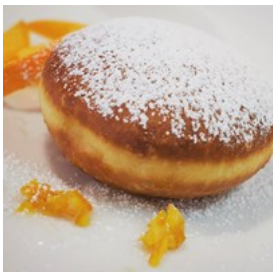
Bortsch



Il existe de nombreuses variétés de bortsch : au raifort, à l'oseille et le bortsch ukrainien (avec des légumes), bien que le bortsch le plus populaire soit celui à base de betterave. Vous pouvez le commander dans n'importe quel restaurant et il est souvent servi avec des croquettes. Un plat parfait pour vous réchauffer en hiver.

par: Warsaw Tourist Office

Beignets



Les beignets de Varsovie sont ronds, gonflés et n'ont pas de trou au milieu. Ils se déclinent en différentes variétés avec une garniture au pudding ou à la confiture. On pense que les meilleurs sont ceux fourrés à la confiture de rose sauvage. Les beignets peuvent être achetés à pratiquement tous les coins de rue, mais le véritable engouement pour les beignets vient le Jeudi

gras.

par: Kurman Communications, Inc./cc by 2.0/Flickr(image cropped)

Gâteau W-Z



Ce gâteau culte est très typique à Varsovie. Son nom vient du W-Z Drive construit juste après la Seconde Guerre mondiale et qui passe sous la vieille ville. La pâte au cacao recouverte de couches de crème laiteuse fond dans la bouche et constitue un incontournable des menus de tous les cafés traditionnels.

par: Warsaw Tourist Office

Zygmuntówka



Il s'agit d'un autre véritable gâteau de Varsovie dont les origines sont cependant un peu plus modernes. Les ingrédients comprennent de la pâte aux amandes, de la mousse au chocolat, de la confiture de canneberges, de la crème fouettée et de la meringue. Le nom est dérivé du roi Sigismond III Vasa, dont une statue est montée sur la colonne de la place du château.

par: Warsaw Tourist Office

Chocolat Wedel



L'une des plus célèbres chocolateries polonaises fonctionne sans interruption depuis de nombreuses années dans le district de Praga. En

passant, vous serez forcément tenté par l'arôme exquis. La compagnie Wedel est particulièrement connue pour ses cafés servant des chocolats chauds et ses chocolateries ambiancées.

Dégustez une tasse de chocolat chaud, qu'il soit classique ou d'une des nombreuses saveurs originales. Essayez les pralines « au lait d'oiseau » ou le gâteau au chocolat classique Wedel à emporter.

par: Warsaw Tourist Office
Internet: wedelpijalnie.pl/en

CAFÉS



Bobex-73/Shutterstock.com

Manekin



Manekin propose une version succulente et créative de certains des meilleurs délices culinaires de Pologne. Ici, les crêpes polonaises

volent la vedette parmi l'abondance de plats salés et sucrés, mais bien d'autres plats valent le détour, comme la soupe à la crème de cèpes servie dans un pain évidé.

par: J Art Studio/Shutterstock.com
Adresse: Ulica Marszałkowska 140, Varsovie
Horaires d'ouverture: Du dimanche au jeudi de 9h à 22h, le vendredi et le samedi de 9h à 23h

Téléphone: +48 22 826 07 53
Internet: www.manekin.pl

Café Kulturalna

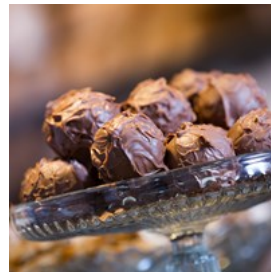


On n'aurait jamais pensé à fouiller dans le sombre Palais de la culture à la recherche de lieux branchés de la ville. Pourtant, c'est

exactement là que vous trouverez Kulturalna, un café et un centre culturel à l'atmosphère incroyable avec un calendrier d'événements régulièrement mis à jour et un personnel élégant.

par: GaudiLab/Shutterstock.com
Adresse: Plac Defilad 1, Varsovie
Horaires d'ouverture: Tous les jours de midi à minuit
Téléphone: +48 22 656 62 81
Internet: www.kulturalna.pl/en/homepage/

Staroswiecki Sklep (Salon de chocolat Wedel)



Le célèbre chocolatier polonais gère ce café exceptionnel dans un bâtiment historique qui abrite l'usine et l'entreprise Wedel depuis

la fin du XIXe siècle. Le café d'aujourd'hui ravit toujours les visiteurs avec de succulentes spécialités Wedel, du chocolat à boire aux pralines artisanales.

par: Iakov Filimonov/Shutterstock.com
Adresse: Ulica Szpitalna 8, Varsovie
Horaires d'ouverture: Du lundi au vendredi de 8h à 22h, le samedi de 9h à 22h, le dimanche de 9h à 21h
Téléphone: +48 22 827 29 16
Internet:
www.wedelpijalnie.pl/en/o-nas/chocolaterias-by-e-wedel
Email: kontakt@wedelpijalnie.pl

Bułkę przez Bibułkę



Ce café du centre-ville accueille une file de clients dévoués qui attendent à l'extérieur avant l'ouverture des portes, et ce n'est pas pour rien : le Bułkę przez Bibułkę sert certains des meilleurs petits-déjeuners de la ville, avec des œufs et du bacon encore crépitants dans une poêle individuelle, et des bagels qui se désarment tellement les garnitures sont généreuses.

par: Foxys Forest Manufacture/Shutterstock.com

Adresse: Ulica Zgoda 3, Varsovie

Horaires d'ouverture: Du lundi au vendredi de 7h30 à 23h, le samedi de 9h à 23h, le dimanche de 9h à 22h

Téléphone: +48 730 285 522

Internet: bulkeprzezbulke.pl/en/

Café Bristol



L'un des cafés emblématiques de la ville depuis plus d'un siècle, son histoire remonte à 1901. Même si vous n'êtes pas client de l'hôtel de luxe lui-même, ne vous privez pas d'essayer le délicieux gâteau emblématique de la maison ou de tenter la succulente formule deux plats du déjeuner en semaine.

par: ESB Professional/Shutterstock.com

Adresse: Ulica Krakowskie Przedmiescie 42/44, Varsovie

Téléphone: +48 22 551 10 00

Internet: www.cafebristol.pl

Plus d'infos: Situé à l'hôtel Bristol

VIE NOCTURNE



Warsaw Tourist Office

La nuit ne fait que commencer et vous avez envie de sortir en ville ? De nombreux lieux vous attendent, tels que les clubs populaires de Plac Zbawiciela ou les bars et clubs les plus branchés de la Vistule, où la vie nocturne est animée en été. Si vous voulez faire la fête, rendez-vous dans la zone des rues Parkingowa, Nowogrodzka et Mazowiecka. Si vous voulez admirer les toits de la ville depuis en-haut, pas de problème, car plusieurs clubs offrent de belles vues panoramiques.

Clubs au bord de la Vistule



Lorsque vous visitez Varsovie en été, il vous suffit de vous rendre au bord de la rivière.

L'atmosphère détendue, les fêtes en plein air, les

concerts et les chaises longues font du bord de la rivière un endroit idéal pour passer la nuit à Varsovie. Le plus grand nombre de clubs se situent entre le pont Poniatowski et la pointe Czerniakowski, près du boulevard Flotyła Wiślana. Comptez également sur les boulevards Karski et sur le club La Playa du côté de Praga de la Vistule.

par: Warsaw Tourist Office

Rues Parkingowa, Żurawia & Nowogrodzka



Si vous cherchez un endroit pour sortir en boîte à Varsovie, alors c'est l'endroit qu'il vous faut. Musique variée, styles différents, il y en a pour tous les goûts. La plupart des clubs se trouvent dans les rues Żurawia et Nowogrodzka, près de la rue Parkingowa.

par: Pim Myten/Unsplash

Rue Mazowiecka



Une rue, mais tant de possibilités. Depuis des années, cet endroit attire les foules pour son ambiance festive. Certains clubs ont une longue histoire et d'autres sont complètement nouveaux. Le quartier des rues Nowy Świat et Kredytowa offre des choix de discothèque très intéressants.

par: Krys Amon/Unsplash

Rue Kredytowa



C'est l'une des occasions de faire la fête les plus intéressantes de Varsovie. Vous trouverez de la musique live et une atmosphère décalée à Kredytowa.

par: Matheus Ferrero/Unsplash

Les pavillons



Il vous suffit de franchir le portail Nowy Świat 22/28 et vous vous retrouverez dans un monde complètement différent. Les pavillons, comme on les appelle, occupent l'espace entre les maisons de ville historiques. L'endroit est idéal pour manger un morceau le soir, prendre une bière, se détendre et faire la fête. Un bon endroit pour les premières parties de soirées ou les after.

par: Proriat Hospitality/Unsplash

Kufle i Kapsle



Véritable paradis pour les amateurs de bière, Kufle i Kapsle propose une offre loin d'être modeste, proposant à tout moment une douzaine de bières pression et environ 150 autres variétés en bouteille, ainsi qu'une sélection de délicieux snacks. L'endroit est particulièrement populaire auprès de la population locale, et le personnel est toujours prêt à conseiller ceux qui se sentent dépassés.

par: Carrie Dow/Shutterstock.com

Adresse: Ulica Nowogrodzka 25, Varsovie

Horaires d'ouverture: Du lundi au vendredi de 15h à 2h, le samedi et le dimanche de 14h à 2h

Téléphone: +48 22 127 72 18

Internet: kufleikapsle.pl

Email: pub@kufleikapsle.pl

Plus d'infos: Kufle i Kapsle possède trois sites à Varsovie : dans le centre-ville, à Nowy Świat et à Żoliborz

Bars de Hala Koszyki



L'ancienne halle du marché rénovée est désormais devenue un lieu de rencontre de haut niveau. Hala Koszyki abrite une pléthore de restaurants et de bars internationaux branchés et regorge de visiteurs tous les soirs, ce qui rend difficile, mais fort possible, l'obtention d'une place. Pour le déjeuner, il y en a pour tous les goûts culinaires.

par: Syda Productions/Shutterstock.com

Adresse: Ulica Koszykowa 63, Varsovie

Internet: koszyki.com/?lang=en

Tournée des bars



Découvrez la vie nocturne animée de Varsovie lors d'une visite des pubs de la capitale polonaise. Accompagné d'un guide expérimenté, explorez une variété de bars branchés de Varsovie et profitez de boissons gratuites et de réductions spéciales dans chaque établissement. Terminez votre soirée excitante dans un club populaire où vous pourrez danser et boire jusqu'au petit matin.

par: Elevate/unsplash.com

Adresse: Club Makulatura, ulica Chmielna 5, Varsovie

Internet:

www.xperiencepoland.com/fr/tour/pub-crawl-warsaw/

SHOPPING



Warsaw Tourist Office

Les centres commerciaux, les petites boutiques de créateurs, les marchés aux puces et les foires de mode sont quelques-unes des options de shopping alléchantes disponibles à Varsovie. Vous pouvez trouver des magasins proposant les plus grandes marques mondiales et européennes, à la fois des produits haut de gamme et des options plus abordables. Une bonne idée serait de vous procurer quelque chose de spécial et de choisir des modèles de mode polonais et des produits étiquetés « Fabriqué en Pologne ». Si vous êtes à la recherche de bonnes affaires, par contre, jetez un œil aux outlets de Varsovie.

Rue Mokotowska

Visitez l'une des rues les plus branchées de Varsovie, avec ses boutiques de design et ses boutiques de créateurs et de marques de bijoux polonais renommés.

Adresse: Ulica Mokotowska, Varsovie

3 rue Mysia



L'ancien siège de l'office centrale de la censure à l'époque communiste a été transformé en grand magasin alternatif. Les quatre étages abritent

des boutiques de mode et de décoration d'intérieur ainsi qu'une galerie de photographie et un café.

par: Warsaw Tourist Office
Adresse: Ulica Mysia 3, Varsovie
Internet: www.mysia3.pl

Vitkac



Le bâtiment noir caractéristique de Wolf Bracka abrite un grand magasin de luxe abritant des boutiques proposant les marques mondiales

les plus connues, un restaurant exclusif, une boutique de vin et une épicerie fine. L'endroit s'inspire des traditions du shopping d'avant-guerre.

par: Warsaw Tourist Office
Adresse: Ulica Bracka 9, Varsovie
Internet: www.vitkac.com

Place des Trois Croix

Cette place pittoresque abritant l'église Saint-Alexandre, située au centre de la ville, est entourée de boutiques proposant des marques de luxe renommées, ainsi que de nombreux bistrotts et cafés.

Złote Tarasy



Situé en plein cœur de la ville, ce centre commercial est connu pour son toit ondulé caractéristique. C'est l'un des lieux de shopping les

plus populaires de la ville. Une fois vos achats terminés, vous pourrez vous détendre dans le cinéma situé au dernier étage.

par: Warsaw Tourist Office

Adresse: Ulica Złota 59, Varsovie
Internet: zlotetarasy.pl/en/

Arkadia



Arkadia est l'un des plus grands centres commerciaux de Pologne, visité chaque année par quelque 20 millions de personnes. Il abrite des

magasins phares proposant des marques polonaises et internationales, des restaurants et des cafés, un cinéma et une salle de jeux pour enfants.

par: Warsaw Tourist Office
Adresse: Aleja Jana Pawła II 82, Varsovie
Internet: www.arkadia.com.pl

Galerie Mokotów

Ce centre commercial propose un large éventail de magasins, de restaurants et de services liés à la mode, y compris des marques populaires et haut de gamme, ainsi que des boutiques de créateurs. Il possède également un cinéma et une salle de sport.

Adresse: Ulica Wołoska 12, Varsovie
Internet: www.galeriamokotow.pl

Outlet Factory Annapol & Ursus

Vous pouvez facilement rejoindre les outlets Annapol ou Ursus par les transports en commun. Il suffit d'une demi-heure depuis le centre de Varsovie pour vous retrouver dans un paradis du shopping, où vous serez tenté par des prix défiant toute concurrence sur des produits de grandes marques.

Internet: www.factory.pl/en

Fashion House Outlet Center

C'est une ville dans la ville. Dans les 100 boutiques, vous trouverez des collections de

marques renommées, ainsi que des lignes créées par des maisons de couture spécialement dédiées à la vente en outlet. Vous trouverez également des offres de la saison passée. De nombreuses marques connues et populaires peuvent être achetées avec une réduction allant de 30 à 70%.

Adresse: Ulica Puławska 42E, Piaseczno, Varsovie
Internet: www.designeroutletwarszawa.pl/en/

INFORMATIONS ESSENTIELLES



Warsaw Tourist Office

Transports publics



Vous pouvez rejoindre la plupart des attractions de Varsovie à pied ou en transports en commun. Il y a des bus, des tramways et un métro. La nuit, vous pouvez utiliser le métro, qui fonctionne jusqu'à minuit en semaine et jusqu'à 3 heures du matin le week-end. Vous pouvez également utiliser les bus de nuit marqués de la lettre « N ». Des billets chronométrés pour des trajets plus ou moins longs peuvent être achetés dans les distributeurs situés aux arrêts, dans les bus ou aux kiosques. Les mêmes tickets sont utilisables dans tous les types de transports publics.

Ligne de bus 180

Il s'agit d'une ligne de bus régulière desservant la plupart des attractions touristiques intéressantes de Varsovie. L'itinéraire suit la route royale jusqu'à Wilanów.

par: Warsaw Tourist Office
Internet: www.wtp.waw.pl/en/public-transport-step-by-step

Aéroport Chopin de Varsovie (WAW)



La plupart des avions atterrissent à l'aéroport Chopin de Varsovie, situé à seulement 30 minutes du centre-ville en transports en commun. Si vous avez une longue escale à Varsovie, profitez-en pour visiter la ville. Évitez les embouteillages et prenez le SKM (Szybka Kolej Miejska — Train Rapide Urbain), les lignes S2 et S3, ou le bus 175, par exemple.

par: Adrian Grycuk/cc by-sa 3.0/wikimedia(image cropped)
Adresse: Lotnisko Chopina w Warszawie, ulica Żwirki i Wigury 1, Varsovie
Internet: www.lotnisko-chopina.pl/en/index.html

Aéroport Modlin de Varsovie (WMI)



Cet aéroport se trouve à 35 km de Varsovie, mais permet de rejoindre facilement la ville. Pour vous rendre à Varsovie depuis l'aéroport de Modlin, vous avez le choix entre les compagnies Contibus et Flixbus, ainsi qu'un train exploité par Koleje Mazowieckie. Tous ces moyens de transport arrivent en plein centre de Varsovie, juste à côté du Palais de la culture et de la science.

par: yousef alfuhi/unsplash
Adresse: Ulica Generała Wiktora Thommée 1a, Nowy Dwór

Mazowiecki, Pologne
Téléphone: +48 22 315 18 80
Internet: en.modlinairport.pl

Gare centrale de Varsovie



Située en plein centre-ville, en face du Palais de la culture et de la science, la gare centrale est la plus grande gare de Varsovie.

Une fois que vous aurez vu tout ce qu'il y a à voir, vous pourrez explorer d'autres villes polonaises.

par: Radek Kotakowski/public domain/wikimedia(image cropped)

Adresse: Warszawa Centralna, Aleja Jerozolimskie 54, Varsovie

Vélos de la ville Veturilo



À Varsovie, des vélos peuvent être loués dans plus de 300 stations. Les 20 premières minutes sont gratuites. Vous pouvez louer un vélo de trois manières différentes. La première consiste à se connecter au site Web et à payer des frais initiaux de 10 PLN. La seconde consiste à s'inscrire par carte de crédit au terminal d'une station de location. La troisième consiste à utiliser l'application mobile Nextbike.

par: Nextbike/Warsaw Tourist Office
Internet: warsawtour.pl/en/veturilo

Population

1,9 million (2022)

Devise

1 złoty (PLN) = 100 groszy

Internet

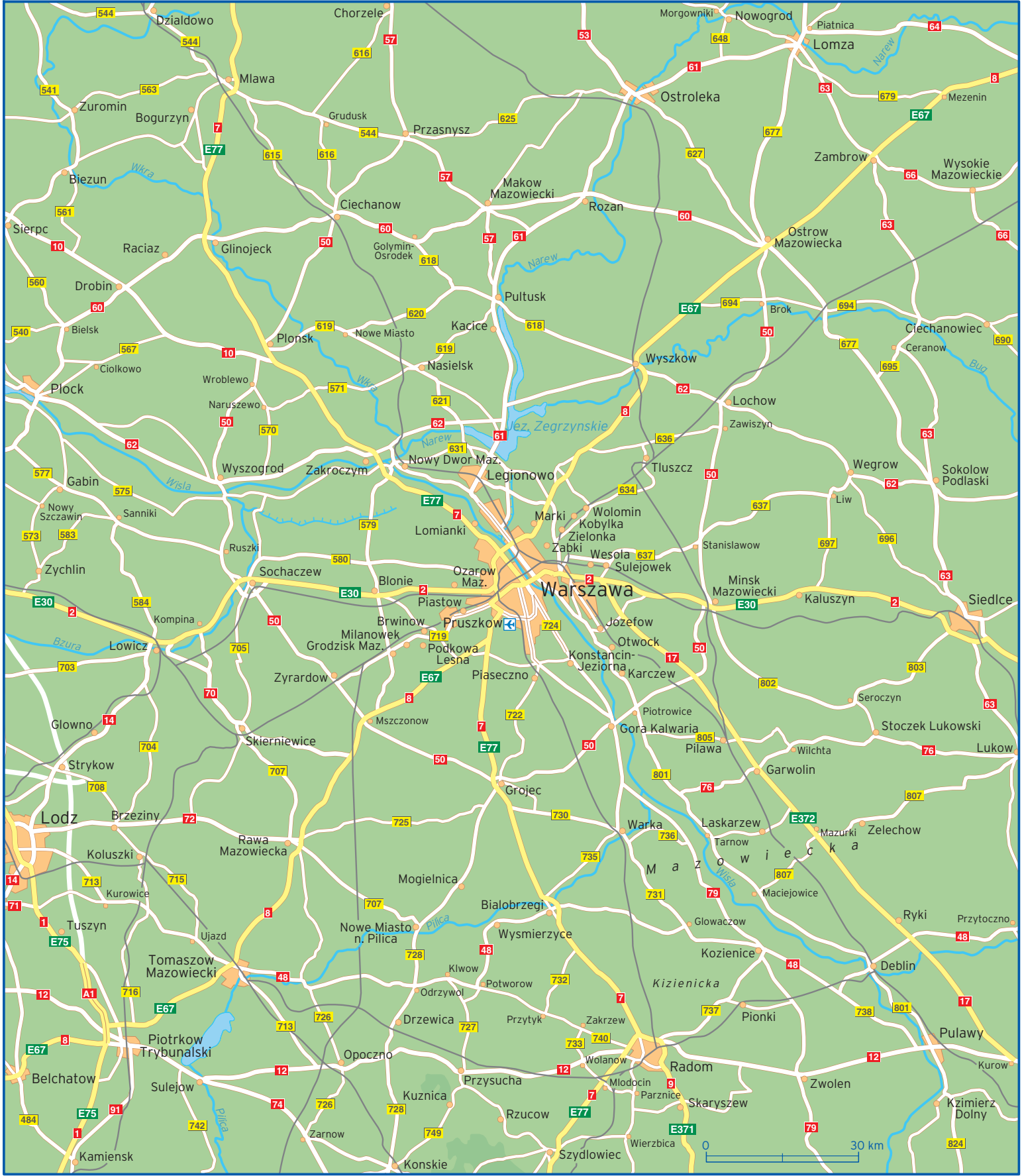
www.warsawtour.pl

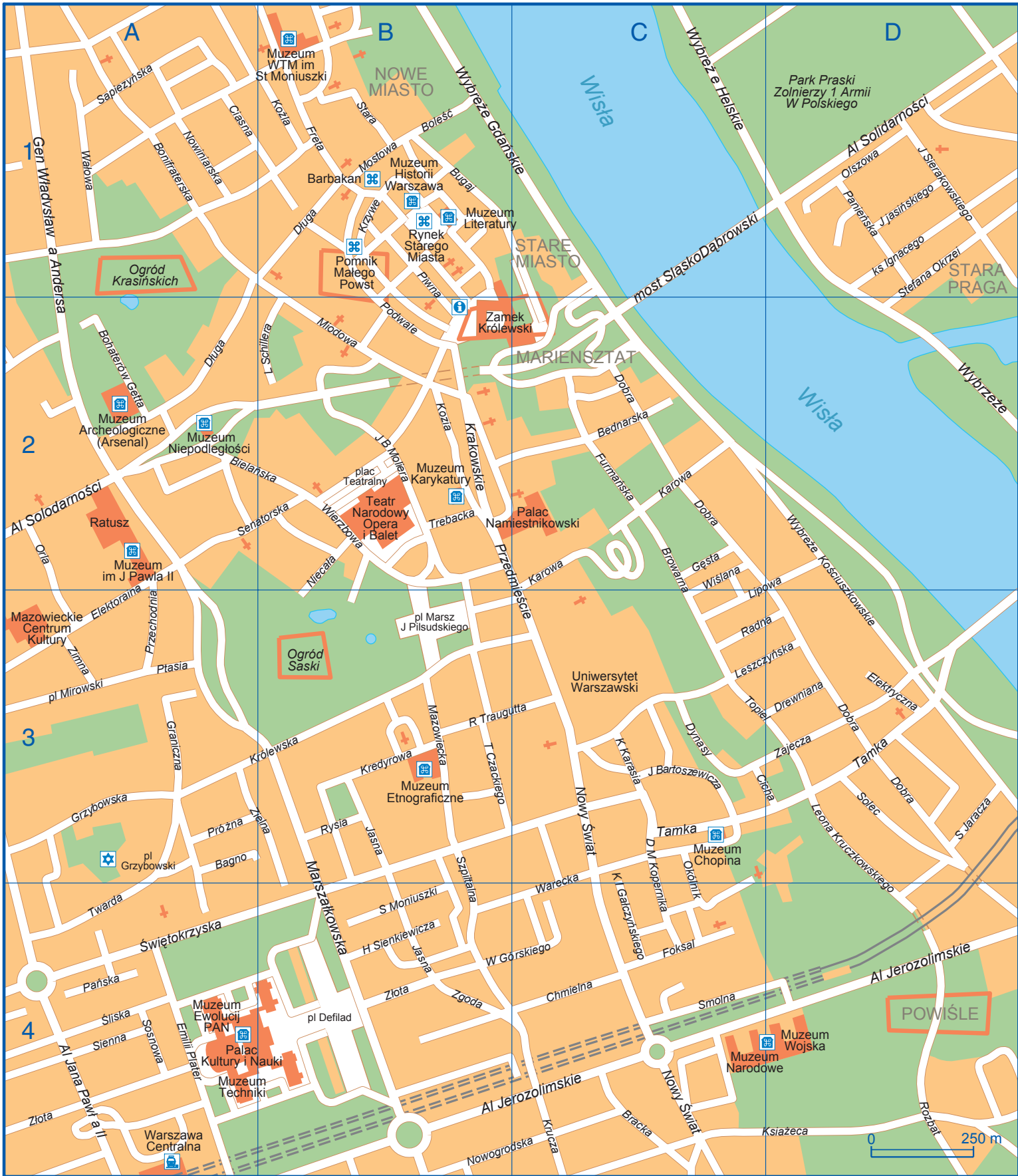
Numéro d'alarme

Urgence 112
Police 997
Ambulance 999
Sapeurs-pompiers 998
Garde municipale 986
Numéro d'urgence pour les étrangers : +48 608 599 999

Office de tourisme

Office du tourisme de Varsovie
Palais de la culture et des sciences - Plac Defilad 1
+48 503 033 720
Du lundi au vendredi de 8h à 18h





A

B

C

D

1

2

3

4

Muzeum WTM im St Moniuszki

NOWE MIASTO

STARE MIASTO

MARIENSZTAT

Park Praski
Żołnierzy 1 Armii
W Polskiego

STARA PRAGA

Ogród Krasieńskich

Pomnik Małego Powst

Zamek Królewski

Muzeum Archeologiczne (Arsenal)

Muzeum Niepodległości

Teatr Narodowy
Opera i Balet

Palac Namiestnikowski

Mazowieckie Centrum Kultury

Muzeum im J Pawla II

Ogród Saski

pl Marsz J Pilsudskiego

Uniwersytet Warszawski

Muzeum Etnograficzne

Muzeum Chopina

pl Grzybowski

Muzeum Ewolucji PAN

Palac Kultury i Nauki

Muzeum Techniki

Muzeum Wojska

Muzeum Narodowe

POWIŚLE

Warszawa Centralna

0 250 m

Al Jana Pawla II	A4	Karowa	C2	Ptasia	A3
Al Jerozolimskie	B4 C4 D4	Kozia	B2	R Traugutta	B3 C3
Al Solidarnosci	A2 D1	Kozla	B1	Radna	C3 D3
Bagno	A3	Krakowskie Przedmiescie	B2	Rozbat	D4
Bednarska	C2	Kredyrowa	B3	Rysia	B3
Bielanska	A2 B2	Krucza	C4	S Jaracza	D3
Bohaterów Getta	A2	Krzywe	B1	S Moniuszki	B4
Bolesc	B1	Królewska	A3 B3	Sapiezska	A1
Bonifraterska	A1	ks Ignacego	D1	Senatorska	A2 B2
Bracka	C4	Ksiazeca	C4 D4	Sienna	A4
Browarna	C2 C3	L Schillera	B2	Sliska	A4
Bugaj	B1	Leona Kruczkowskiego	D3 D4	Smolna	C4
Chmielna	C4	Leszczynska	C3 D3	Solec	D3
Ciasna	A1	Lipowa	C3 D2	Sosnowa	A4
Cicha	C3 D3	Marszalkowska	B3 B4	Stara	B1
D M Kopernika	C3 C4	Mazowiecka	B3	Stefana Okrzei	D1 D2
Długa	A2 B1	Miodowa	B2	Swietokrzyska	A4
Dobra	C2 D3	most Slasko Dabrowski	C1 C2	Szpiltalna	B3 B4
Drewniana	D3	Mostowa	B1	T Czackiego	B3
Dynasy	C3	Niecala	B2	Tamka	C3 D3
Elektoraina	A3	Nowiniarska	A1	Topiel	C3
Elektryczna	D3	Nowogrodzka	B4 C4	Trebacka	B2
Emilii Plater	A4	Nowy Swiat	C3 C4	Twarda	A4
Foksal	C4	Okólnik	C3 C4	W Górskiego	B4 C4
Freta	B1	Olszowa	D1	Walowa	A1
Furmanska	C2	Orla	A2	Warecka	C3 C4
Gen Wladswlawa Andersa	A1 A2	Panienska	D1	Wierzbowa	B2
Gesta	C2	Panska	A4	Wislana	C2
Graniczna	A3	Piwna	B1 B2	Wybreze Gdanskie	B1 C1
Grzybowska	A3	pl Defilad	B4	Wybreze Helskie	C1
H Sienkiewicza	B4	pl Grzybowski	A3	Wybreze Kosciuszki	D2 D3
J B Moliera	B2	pl Marsz J Pilsudskiego	B3	Wybrzeze	D2
J Bartoszewicza	C3	pl Mirowski	A3	Zajecza	D3
J jasinskiego	D1	pl Teatralny	B2	Zgoda	B4
J Sierakowskiego	D1	Podwale	B2	Zielna	A3 B3
Jasna	B3 B4	Przechodnia	A3	Zimna	A3
K I Galczynskiego	C3 C4	Próżna	A3	Zlota	A4 B4
K Karasia	C3				