



par: JeniFoto/Shutterstock



Catarina Belova/Shutterstock



Ioan Panaite/Shutterstock



Song_about_summer/Shutterstock

Peu de villes peuvent égaler le statut emblématique de Paris dans l'imaginaire des voyageurs. Elle est reine dans les domaines de la mode, de la gastronomie et des arts. Au fur et à mesure que vous visitez les différents quartiers de la Ville Lumière, ses humeurs passent du plus clair au plus sophistiqué, de la haute couture au punk. Il y a toujours quelque chose de nouveau à découvrir à Paris au-delà des sites et musées légendaires que nous connaissons tous si bien. Cette ville mythique a une façon particulière de captiver ses visiteurs et de donner un sentiment de familiarité à tous ceux qui arpentent ses rues hypnotiques et s'attardent dans ses cafés accueillants.

Featured



Le Marais

Le Marais est un quartier historique situé sur la rive droite de la Seine, r...



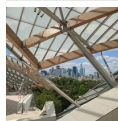
Place de la Concorde

La place de la Concorde est une vaste place de 84 000 m² située à l'extrémité...



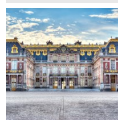
Parc Montsouris

Le parc Montsouris est l'un des quatre grands parcs publics construits par l'...



Fondation Louis Vuitton

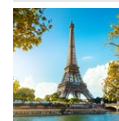
Outre son architecture à couper le souffle, la Fondation Louis Vuitton conti...



Château de Versailles

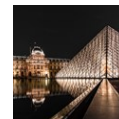
La ville de Versailles est une banlieue parisienne riche et une municipalité...

Top 5



Tour Eiffel

Construite par Gustave Eiffel pour l'Exposition universelle de 1889 afin de ...



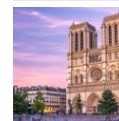
Musée du Louvre

Le musée du Louvre, l'un des plus grands musées du monde, abrite une vaste c...



Arc de Triomphe

Commandé par l'empereur Napoléon Bonaparte en 1806 à la suite de la victoire...



Cathédrale Notre-Dame de Paris

Avec ses 10 millions de visiteurs annuels, Notre-Dame était le site



Montmartre

Montmartre est l'un des quartiers les plus charmants et les plus bohèmes de ...

LA VILLE



S.Borisov/Shutterstock

Des écrivains, des voyageurs, des artistes, des photographes et des cinéastes tentent de capturer la magie de la capitale française depuis des centaines d'années. À maintes reprises, ils ont échoué.

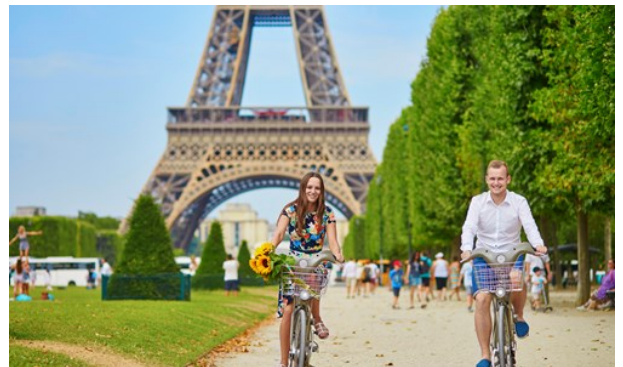
Il est possible de comprendre et d'admirer la magnificence de ses splendeurs architecturales, le charme de ses longs boulevards bordés d'arbres et l'attrait de ses vastes parcs verdoyants, mais rien ne peut retranscrire cette sensation unique de flâner sous les étoiles dans ce musée en plein air. Paris est une ville qu'il faut découvrir en personne.

Reconnaisable instantanément pour son architecture emblématique, la Ville Lumière est une métropole dynamique en constante évolution. Bien que les monuments classiques tels que la tour Eiffel, l'Arc de Triomphe et la cathédrale Notre-Dame soient incontournables, tout comme les musées de renommée mondiale tels que le Louvre et le musée d'Orsay, des merveilles se trouvent à chaque coin de rue. Des bars, boutiques et galeries branchés du Marais à l'ambiance artistique et bohème de Montmartre en passant par l'élégance grandiose qui borde la Seine, il y en a pour tous les goûts, une gamme complète allant de la simplicité au raffinement exagéré, mais toujours avec une touche

parisienne inimitable.

Pionnier du design sous toutes ses formes, Paris est constamment à la pointe de l'innovation dans tous les domaines, des arts et de la culture à la mode et à la gastronomie. Que ce soit pour le shopping, les restaurants ou les visites touristiques, il est difficile de trouver un meilleur endroit que cette ville, la plus visitée au monde.

À VOIR ET À FAIRE



Ekaterina Pokrovsky/Shutterstock

On n'a jamais assez de temps pour profiter de tout ce que Paris a à offrir. La visite des sites touristiques et des musées est immersive, impressionnante et peut facilement vous occuper pendant des mois. Mais le meilleur moyen de récompenser les visiteurs est de simplement s'aventurer dans la ville. Une chose est sûre, vous ne serez jamais à court de choses à voir, à faire et à vivre à Paris.

Pour vous aider à économiser du temps et de l'argent, nos experts en voyages ont répertorié ci-dessous les meilleures attractions de Paris ainsi que les choses à ne pas manquer lors de votre visite dans la capitale française.

Tour Eiffel



Construite par Gustave Eiffel pour l'Exposition universelle de 1889 afin de commémorer le centenaire de la Révolution française, la

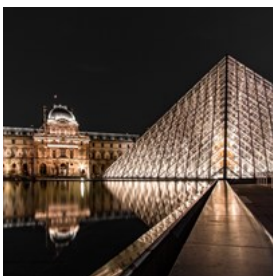
tour Eiffel est aujourd'hui l'un des monuments les plus reconnaissables au monde et l'un des plus visités, attirant près de sept millions de visiteurs chaque année.

Elle domine la ville avec ses 324 mètres de hauteur et pèse plus de 10 000 tonnes, ce qui en fait à la fois un monument imposant et une merveille d'ingénierie. Grimpez jusqu'au sommet pour profiter d'une vue imprenable sur la ville lumière.

par: Osama Wissam/Shutterstock

Adresse: 5 Avenue Anatole France, Champ-de-Mars, Paris
Les transports en commun: Bus 82 et 42 « Tour Eiffel ». Métro ligne 6 « Bir-Hakeim » ou ligne 9 « Trocadéro ».
Horaires d'ouverture: Tous les jours de 9h30 à 22h45
Internet: www.tou Eiffel.paris

Musée du Louvre



Le musée du Louvre, l'un des plus grands musées du monde, abrite une vaste collection de chefs-d'œuvre, notamment la Joconde, la

Vénus de Milo et des œuvres de Rembrandt, Vermeer et Caravage. Son entrée emblématique est ornée par la Pyramide du Louvre en verre de 21 mètres de haut. Avec 35 000 peintures, sculptures et objets allant de l'art assyrien à l'art islamique, ainsi que des antiquités de la préhistoire au XIXe siècle, le Louvre est un trésor culturel au cœur de Paris.

par: Michael Fousert/Unsplash

Adresse: Musée du Louvre, Paris

Les transports en commun: Métro lignes 1 ou 7 « Palais Royal-Musée du Louvre »

Horaires d'ouverture: Du mercredi au lundi de 9h à 18h, le jeudi jusqu'à 21h45, fermé le mardi

Téléphone: +33 1 40 20 53 17

Internet: www.louvre.fr

Email: info@louvre.fr

Arc de Triomphe



Commandé par l'empereur Napoléon Bonaparte en 1806 à la suite de la victoire française à la bataille d'Austerlitz, l'Arc de

Triomphe a mis 30 ans à être érigé et a ensuite été inauguré par le roi de France Louis-Philippe en 1836, 15 ans après la mort de Napoléon. D'une hauteur de 50 mètres, c'est l'un des monuments les plus célèbres de Paris.

Situé au centre de la place de l'Étoile, à l'extrémité ouest de l'avenue des Champs-Élysées, l'arc rend hommage à ceux qui ont combattu et sont morts pour la France pendant la Révolution française et les guerres napoléoniennes. Sous l'arche se trouve le tombeau du soldat inconnu de la Première Guerre mondiale.

par: Artistic Ahry/Shutterstock

Adresse: Place de l'Étoile, Paris

Les transports en commun: Ligne de métro 1, 2, 6 : « Charles-de-Gaulle-Etoile ».

Horaires d'ouverture: Du samedi au jeudi de 10h à 22h15, fermé le vendredi

Téléphone: +33 1 55 37 73 77

Internet: www.paris-arc-de-triomphe.fr

Cathédrale Notre-Dame de Paris



Avec ses 10 millions de visiteurs annuels, Notre-Dame était le site le plus visité de Paris jusqu'à ce qu'un incendie dévastateur ravage une

partie importante de la cathédrale en avril 2019. La structure du bâtiment lui-même a été préservée, ainsi que la plupart des œuvres d'art qui s'y trouvaient.

L'endroit a toujours été le centre religieux de la ville : les Celtes considéraient le site comme sacré, les Romains y ont construit un temple, puis les chrétiens une basilique, et le dernier édifice religieux avant la construction de la cathédrale Notre-Dame était une église romane. La cathédrale gothique Notre-Dame, achevée en 1345, est un chef-d'œuvre tectonique. La structure massive mesure 128 mètres de long et possède deux tours de 69 mètres de haut.

par: Kirill Neiezhmakov/Shutterstock

Adresse: 6 Parvis Notre-Dame - Place Jean-Paul II, Paris

Les transports en commun: Métro ligne 4 : « Cité », RER ligne C : « Saint-Michel »

Téléphone: +33 1 42 34 56 10

Internet: www.notredamedeparis.fr

Plus d'infos: La cathédrale devrait rouvrir ses portes le 8 décembre 2024

Montmartre



Montmartre est l'un des quartiers les plus charmants et les plus bohèmes de Paris, avec la basilique du Sacré-Cœur au dôme blanc faisant

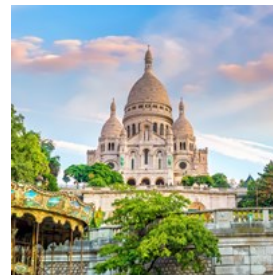
office de phare au sommet de la colline de 130 mètres, le point culminant de Paris. Montmartre est célèbre pour les cafés et les studios de nombreux grands artistes, tels que Dalí, Monet

et Picasso. Il est également facilement reconnaissable comme le lieu de tournage du film « Amélie ». D'autres endroits célèbres du quartier sont le Moulin Rouge et le Lapin Agile, lorsqu'on descend vers le sud-ouest dans le quartier rouge de Pigalle.

par: Kazuo ota/Unsplash

Les transports en commun: Métro ligne 2 : « Blanche », « Pigalle », « Anvers ». Métro ligne 12 : « Abbesses ».

Basilique du Sacré-Cœur



Perchée au sommet de la colline de Montmartre, la basilique du Sacré-Cœur de Paris, ou simplement Sacré-Cœur, est une église catholique romaine

et une basilique mineure offrant une vue majestueuse sur Paris. Inauguré en 1914, elle est dédiée au Sacré-Cœur de Jésus et compte plus de 500 statues. En raison de son statut emblématique, elle apparaît régulièrement dans les films et séries.

par: f11photo/Shutterstock

Adresse: 35 rue du Chevalier de la Barre, Paris

Les transports en commun: Métro ligne 12 : « Jules Joffrin », « Pigalle », « Abbesses ». Métro ligne 2 : « Pigalle », « Anvers ».

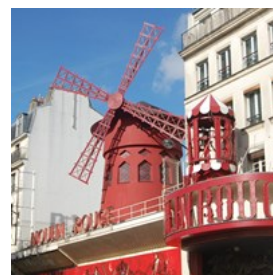
Horaires d'ouverture: Tous les jours de 6h à 22h30

Téléphone: +33 1 53 41 89 00

Internet: www.sacre-coeur-montmartre.com

Email: basilique@sacre-coeur-montmartre.com

Moulin Rouge



Un voyage à Paris n'est pas complet sans une visite au légendaire Moulin Rouge. Depuis 1889, ce monument emblématique de Paris

détient le titre de cabaret le plus célèbre du

monde, grâce à son French Can-can et à ses spectacles plus grands que nature proposant des danses chorégraphiées avec brio, des décors élaborés et des costumes glamour. Sirotez du champagne français, dînez dans un magnifique lieu Belle Époque et assistez au spectacle Féerie, dont vous vous souviendrez certainement pour les années à venir.

par: Milena Nadier/Shutterstock

Adresse: 82 Boulevard de Clichy, Paris

Les transports en commun: Métro ligne 2 : Blanche

Téléphone: +33 1 53 09 82 82

Internet: www.moulinrouge.fr/

Email: information@moulinrouge.fr

Croisière sur la Seine



Les croisières en bateau sur la Seine embarquent au pied de la tour Eiffel et vous emmènent au cœur de Paris, où vous pourrez admirer les monuments et édifices prestigieux de la ville ainsi que l'architecture époustouflante de pont en pont.

Pour apprendre l'histoire en cours de route, branchez votre audioguide et choisissez votre langue. Revenez le soir pour une autre visite, et ce sera un Paris différent sous vos yeux, mais tout aussi magique.

par: alexandria/Pixabay

Château de Versailles



La ville de Versailles est une banlieue parisienne riche et une municipalité située à 20 kilomètres de la ville. Au XIe siècle, Versailles n'était qu'un village de campagne autour d'un château et de

l'église Saint-Julien. Aujourd'hui, la ville est surtout connue pour le somptueux château de Versailles, lieu de résidence du roi Louis XIV et palais d'été de Napoléon. C'est également ici qu'a eu lieu la signature historique du traité de Versailles en 1919 dans la désormais légendaire Galerie des Glaces.

par: Mistervlad/Shutterstock

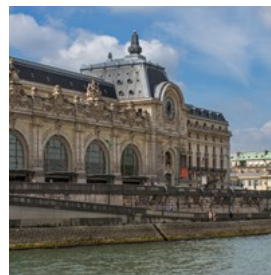
Adresse: Place d'Armes, Versailles

Horaires d'ouverture: Du mardi au dimanche de 9h à 18h30, fermé le lundi

Téléphone: +33 1 30 83 78 00

Internet: www.chateauversailles.fr

Musée d'Orsay



Installé dans une ancienne gare, le musée d'Orsay possède une collection fascinante de peintures, de sculptures et de photographies

principalement françaises, dont la plus grande collection au monde de peintures impressionnistes et post-impressionnistes, avec des œuvres d'artistes tels que Van Gogh, Cézanne, Renoir et Monet.

par: Frank Lambert/Shutterstock

Adresse: Esplanade Valéry Giscard d'Estaing, Paris

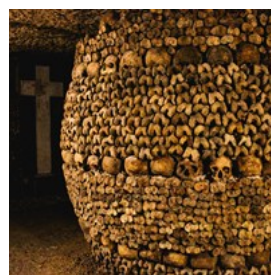
Les transports en commun: RER : « Musée d'Orsay »

Horaires d'ouverture: Du mardi au dimanche de 9h30 à 18h, le jeudi jusqu'à 21h45, fermé le lundi

Téléphone: +33 1 40 49 48 14

Internet: www.musee-orsay.fr

Catacombes de Paris



Installées dans les tunnels d'anciennes carrières, au cœur de Paris, les Catacombes constituent une attraction à la fois fascinante et

inquiétante. Descendez les nombreuses marches pour découvrir ce cimetière souterrain effrayant. Vous y trouverez les ossements de plus de 6 millions de personnes, déplacés à cet endroit depuis un ancien cimetière.

par: I. Casavechia/Shutterstock

Adresse: 1 Avenue du Colonel Henri Rol-Tanguy, Paris

Les transports en commun: Métro lignes 4 ou 6 :

« Denfert-Rochereau ». RER B : « Denfert-Rochereau »

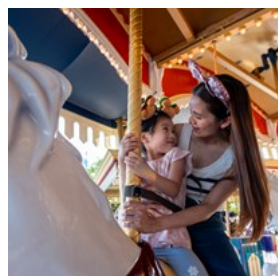
Horaires d'ouverture: Du mardi au dimanche de 9h45 à 20h30, fermé le lundi

Téléphone: +33 1 43 22 47 63

Internet: www.catacombes.paris.fr/

Plus d'infos: Dernière entrée à 19h30

Disneyland Paris



Au-delà de la magie naturelle de la ville, optez pour un autre type de magie à Disneyland Paris.

L'endroit se compose de deux parcs, le parc

Disneyland, qui offre principalement des manèges habituels, des restaurants, des cafés et des tonnes de boutiques, et Walt Disney Studios, qui propose des cinémas et des scènes en plus du reste.

Promenez-vous sur la rue principale, explorez les paysages exotiques d'Adventureland ou rendez visite à vos personnages préférés à Fantasyland. De nombreuses activités attendent les visiteurs de tous âges.

par: Hananeko_Studio/Shutterstock

Adresse: Boulevard du Parc, Coupvray, France

Horaires d'ouverture: Du lundi au vendredi de 9h30 à 22h, le samedi et le dimanche de 9h à 22h

Téléphone: +33 1 60 30 60 53

Internet: www.disneylandparis.com

Le Panthéon



Construit à l'origine comme une église pour abriter le reliquaire de Sainte-Geneviève, ce bâtiment néoclassique du Quartier latin, inspiré du Panthéon de Rome, est le lieu où reposent de nombreux écrivains, philosophes, poètes et scientifiques, tels que Rousseau, Voltaire, Victor Hugo, Émile Zola et Marie Curie.

par: Nikitin Mikhail/Shutterstock

Adresse: Place du Panthéon, Paris

Les transports en commun: Métro ligne 10 : « Cardinal Lemoine ». RER B : « Luxembourg »

Horaires d'ouverture: Tous les jours de 10h à 18h30

Téléphone: +33 1 44 32 18 00

Internet: www.paris-pantheon.fr

Place de la Concorde



La place de la Concorde est une vaste place de 84 000 m² située à l'extrémité est des Champs-Élysées. Elle revêt une importance historique pour plusieurs raisons : la lutte pour la libération pendant la Seconde Guerre mondiale a donné lieu à de nombreuses batailles sur la place de la Concorde ; pendant la Révolution française, plus d'un millier de personnes y ont été décapitées, dont les célèbres Louis XVI, Marie-Antoinette et le révolutionnaire Robespierre, pour n'en nommer que quelques-unes.

Le site est dominé par l'obélisque de Louxor de 24 mètres, l'une des aiguilles de Cléopâtre, cadeau du vice-roi égyptien Mohammed Ali à Louis Philippe.

par: Bill Poon/Shutterstock

Adresse: Place de la Concorde, Paris
Les transports en commun: Métro lignes 1, 8 ou 12 :
« Concorde »

Centre Pompidou



Le Centre Georges Pompidou est un vaste espace architectural postmoderne de pointe qui abrite le Musée national d'art moderne (le plus grand musée d'art moderne d'Europe) ainsi qu'une vaste bibliothèque publique et un centre de recherche musicale et acoustique. Sa construction a été controversée, car il était nécessaire de démolir le marché emblématique qui se trouvait à cet endroit, aux Halles, et il a d'abord été méprisé par de nombreux Parisiens pour son esthétique architecturale inhabituelle, que beaucoup considéraient comme contraire au style classique et sophistiqué de la ville.

par: Jorge Felix Costa/Shutterstock
Adresse: Place Georges-Pompidou, Paris
Les transports en commun: Métro ligne 1, 4, 7, 11, 14, RER A, B, D « Châtelet-Les Halles », ligne 11 « Rambuteau », lignes 1, 11 « Hôtel de Ville ».
Horaires d'ouverture: Du mercredi au lundi de 11h à 21h, le jeudi jusqu'à 23h
Téléphone: +33 1 44 78 12 33
Internet: www.centrepompidou.fr
Email: contact@contact-centrepompidou.fr
Plus d'infos: Le Centre Pompidou fermera ses portes pendant 5 ans à partir de 2025 pour une rénovation de grande ampleur

Cimetière du Père Lachaise



Le cimetière du Père Lachaise est le plus grand de Paris et il est réputé pour être le plus visité au monde. C'est un parc immense et paisible où reposent de nombreux Français et étrangers qui

ont enrichi la vie française au cours des 200 dernières années : Edith Piaf, Oscar Wilde, Camille Pissarro, Marcel Proust, Molière, Max Ernst, Maria Callas et Jim Morrison, pour n'en citer que quelques-uns.

par: bensliman hassan/Shutterstock
Adresse: 16 Rue du Repos, Paris
Les transports en commun: Métro ligne 2 : « Père Lachaise ». Métro ligne 3 : « Père Lachaise », « Gambetta ».
Horaires d'ouverture: Du lundi au samedi de 8h à 18h, le dimanche de 9h à 18h
Téléphone: +33 1 55 25 82 10

Champs-Élysées



Cette promenade emblématique s'étend sur près de deux kilomètres depuis la place de la Concorde jusqu'à la place e l'Étoile, bordée par l'Arc de Triomphe et le musée du Louvre.

C'est une belle promenade tous les jours de l'année, et c'est l'endroit idéal pour les fêtes, que ce soit la fête nationale française ou le réveillon du Nouvel An. En juillet, la dernière étape du Tour de France se termine sur cette avenue.

par: S1001/Shutterstock
Adresse: Avenue des Champs-Élysées, Paris
Les transports en commun: Métro lignes 1, 8 ou 12 « Concorde », lignes 1, 2, 6 ou A « Charles de Gaulle - Étoile », lignes 1 ou 9 « Franklin D. Roosevelt ».

Pont-Neuf



Le Pont-Neuf est, ironiquement, le plus vieux pont de Paris sur la Seine. Sa construction remonte au XVIe siècle et le pont emblématique mesure aujourd'hui 278 mètres de long et 28

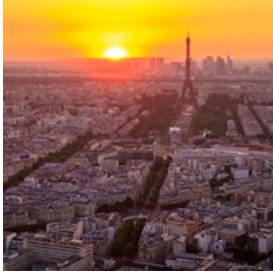
mètres de large, reliant l'île de la Cité à chaque côté de la Seine.

par: Luciano Mortula - LGM/Shutterstock

Adresse: Pont Neuf, Paris

Les transports en commun: Métro ligne 7 : « Pont Neuf »

Tour Montparnasse



La tour Montparnasse, gratte-ciel emblématique de l'horizon parisien, offre une vue panoramique époustouflante sur la ville

lumière. D'une hauteur de 210 mètres, elle offre une perspective unique, car il s'agit du seul gratte-ciel du centre-ville. La terrasse d'observation du 56e étage offre une vue imprenable sur des sites célèbres, notamment la tour Eiffel, le Louvre et Notre-Dame. Avec son design moderne et son accès rapide en ascenseur, la tour Montparnasse offre un point de vue alternatif à ceux qui recherchent une expérience parisienne impressionnante au-delà du paysage urbain traditionnel.

par: Henrique Ferreira/Unsplash

Adresse: 33 Avenue du Maine, Paris

Internet: www.tourmontparnasse56.com

Le Marais



Le Marais est un quartier historique situé sur la rive droite de la Seine, réparti entre les 3e et 4e arrondissements. C'est un quartier branché doté

d'une belle architecture datant du XVIIe siècle. Aujourd'hui siège d'une communauté LGBT dynamique, le Marais est célèbre pour ses nombreux musées, galeries d'art, boutiques branchées, vie nocturne animée, nombreux

restaurants casher et sites historiques, tels que la place des Vosges, la plus ancienne place de Paris, où se trouve le musée Victor Hugo, à l'ancienne résidence de l'écrivain.

par: Mistervlad/Shutterstock

La Seine



La Seine, traversant le nord de la France sur 776 kilomètres, offre une excellente occasion de voir de nombreux monuments

impressionnants de Paris tout en profitant d'une promenade en bateau au cœur de la ville. Qu'il s'agisse d'une croisière romantique ou d'une balade amusante pour toute la famille, installez-vous confortablement sur l'eau et profitez du cadre pittoresque de Paris.

La plupart des compagnies de bateau proposent des itinéraires similaires et sont équipées d'un système d'annonce audio, avec des guides multilingues commentant les sites touristiques visibles dans plusieurs langues différentes.

par: Marco Saracco/Shutterstock

Téléphone: +33 1 42 25 96 10

Internet: www.bateaux-mouches.fr/fr/croisiere

Email: info@bateaux-mouches.fr

Jardin du Luxembourg



Niché au cœur de Paris, le Jardin du Luxembourg, connu également sous le nom de Jardin du Sénat français, est un havre de tranquillité et de charme.

Commandé à l'origine par Marie de Médicis, le jardin respire l'élégance avec ses pelouses méticuleusement entretenues, ses parterres de

fleurs éclatants et ses statues royales. Le Palais central du Luxembourg, ajoute une touche de grandeur, tandis que les promenades bordées d'arbres, les fontaines ornées et l'emblématique fontaine des Médicis créent une atmosphère enchantée.

C'est l'un des endroits les plus intéressants de la ville pour observer les passants. Vous y rencontrerez des familles qui se promènent, des étudiants qui font une pause, des coureurs, des politiciens pressés, des joueurs d'échecs et des amoureux main dans la main.

par: DaLiu/Shutterstock

Adresse: Boulevard Saint-Michel, Paris

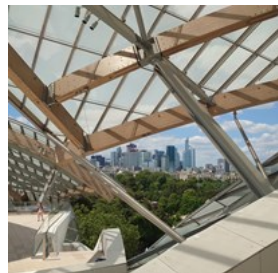
Les transports en commun: RER : « Luxembourg », « Port Royal »

Horaires d'ouverture: De 8h à 17h en hiver et de 7h30 à 20h en été.

Billets: Entrée gratuite

Internet: jardin.senat.fr/

Fondation Louis Vuitton



Outre son architecture à couper le souffle, la Fondation Louis Vuitton contient une pléthore d'œuvres d'art de divers artistes du monde entier

et organise différents événements et ateliers.

Une visite incontournable pour tous ceux qui s'intéressent un tant soit peu à l'expression créative, que ce soit sous forme d'art, d'architecture ou de musique.

par: Maria Ardila/Shutterstock

Adresse: 8 Avenue du Mahatma Gandhi, Paris

Horaires d'ouverture: Le lundi de 11h à 20h, le mercredi de 11h à 19h, le jeudi de 11h à 20h, le vendredi de 11h à 21h, le samedi et le dimanche de 10h à 20h, fermé le mardi

Téléphone: +33 1 40 69 96 00

Internet: www.fondationlouisvuitton.fr

Email: contact@fondationlouisvuitton.fr

Ateliers sur le fromage et le vin



Immergez-vous dans l'art français par excellence de la fabrication du fromage à Paroles de Fromagers. Participez à un atelier qui vous guidera non

seulement à travers l'art de la fabrication du fromage, mais qui propose également une délicieuse dégustation de fromages et de vins. Apprenez l'art de la fabrication du fromage en personne et découvrez les accords mets et vins parfaits pour chaque variété : une expérience idéale pour les gourmets.

par: George Dolgikh/Shutterstock

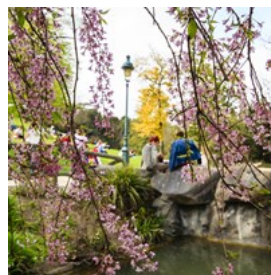
Adresse: 41 Rue du Faubourg du Temple, Paris

Téléphone: +33 1 48 03 98 18

Internet: parolesdefromagers.com

Email: contact@parolesdefromagers.com

Parc Montsouris



Le parc Montsouris est l'un des quatre grands parcs publics construits par l'empereur Napoléon III aux points cardinaux de la ville. Le grand lac,

la cascade et les vastes pelouses en font un lieu de prédilection des habitants par tous les temps.

par: Rrainbow/Shutterstock

Adresse: 2 Rue Gazan, Paris

Les transports en commun: RER B : « Cité universitaire »

Horaires d'ouverture: Tous les jours de 7h à 19h30

Téléphone: +33 1 53 90 67 14

Internet: www.paris.fr/lieux/parc-montsouris-1810

RESTAURANTS



Jene Smu/Shutterstock

La cuisine de Paris surprend autant par sa variété et sa gamme que par sa qualité et sa présentation exquise. Qu'il s'agisse de petits bistrot familiaux ou de restaurants étoilés dirigés par des chefs de renommée internationale, dîner ici relève davantage de l'art que de la science.

Les sucreries, les pâtisseries, le fromage et les produits frais du marché font également partie intégrante de l'expérience gastronomique parisienne. Complétez le tout avec une friandise provenant d'une chocolaterie spécialisée et un bon millésime local le soir pour terminer la visite des meilleures spécialités de Paris.

Hôtel du Nord



L'Hôtel du Nord est un bistrot haut de gamme, rendu célèbre dans un film des années 1930 par Marcel Carné, proposant un menu varié, allant de la cuisine française traditionnelle à des plats originaux à déguster dans un cadre charmant au bord du canal Saint-Martin.

par: sasazawa/Shutterstock

Adresse: 102 Quai de Jemmapes, Paris

Les transports en commun: Métro lignes 3, 8, 9, 11 :

« République »

Horaires d'ouverture: Du lundi au samedi de 8h à 2h, le dimanche de 8h à 1h

Téléphone: +33 1 40 40 78 78

Internet: www.hoteldunord.org

Le Bistrot du Peintre



Le Bistrot du Peintre, un authentique bistrot Art nouveau situé dans le quartier de la Bastille, sert des plats français traditionnels depuis plus d'un siècle. Fondé en 1902, le bistrot a fait l'objet d'une rénovation complète en 2012 tout en préservant son charme Art nouveau, ce qui lui a valu d'être reconnu comme monument historique. Le menu varie avec des plats du jour et s'accompagne des meilleurs vins de producteurs renommés et de petits producteurs.

par: New happy world/Shutterstock

Adresse: 116 Avenue Ledru Rollin, Paris

Horaires d'ouverture: Du lundi au vendredi de 7h à 2h, le samedi et le dimanche de 8h à 2h

Téléphone: +33 1 47 00 34 39

Internet: bistrotdupeintre.com

Email: bistrotdupeintre@gmail.com

Le Voltaire



Le Voltaire est peut-être l'un des meilleurs endroits du centre-ville pour vivre une expérience de brasserie typiquement parisienne. Une cuisine française classique avec des plats soignés à la perfection, des chaises en bois tressé à l'extérieur et une ambiance chic avec cette touche insaisissable de je-ne-sais-quoi.

par: Song_about_summer/Shutterstock

Adresse: 27 Quai Voltaire, Paris

Les transports en commun: RER C : « Musée d'Orsay »

Horaires d'ouverture: Tous les jours de midi à 17h et de

19h30 à 22h30

Téléphone: +33 1 42 61 17 49

Internet: www.restaurantlevoltaire.com

L'Avant Comptoir de la Terre



Depuis son ouverture audacieuse en 2009, le bar à pintxo français du chef Yves Camdeborde, L'Avant Comptoir de la Terre, disposant de places debout uniquement, a été récompensé pour ses plats alléchants et ses vins naturels. Les créations ultérieures de bars à vin de la même lignée, L'Avant Comptoir de la Mer et L'Avant Comptoir du Marché, n'ont fait qu'accroître sa popularité.

Connu pour son atmosphère animée, ses foules animées et les cris de joie des barmans, L'Avant Comptoir de la Terre reste un paradis culinaire, proposant aux clients les meilleurs produits, notamment de la charcuterie corse et de délicieuses croquettes au jambon ibérique, le tout accompagné d'une sélection de vins de premier ordre.

par: Jeanette Teare/Shutterstock

Adresse: 3 Carrefour de l'Odéon, Paris

Horaires d'ouverture: Tous les jours de midi à 23h

Téléphone: +33 1 44 27 07 50

Internet:

camdeborde.com/les-restaurants/avant-comptoir-de-la-terre

Le Potager de Charlotte



Créé par deux frères passionnés par les produits sains, l'environnement et les droits des animaux, Le Potager de Charlotte est un lieu intimiste proposant une cuisine végétarienne gastronomique à base de produits

frais, locaux, de saison et biologiques.

De la présentation aux saveurs, vous pouvez vraiment voir le temps et la réflexion qu'ils ont consacrés à chaque plat. Le Potager de Charlotte est le genre de restaurant où il n'est pas nécessaire d'être végétalien pour profiter pleinement de la nourriture, alors assurez-vous d'y aller et de réserver à l'avance.

par: Sebastian Coman Photography/Unsplash

Adresse: 12 Rue Louise-Émilie de la Tour d'Auvergne, Paris

Les transports en commun: Métro ligne 7 : « Poissonnière »

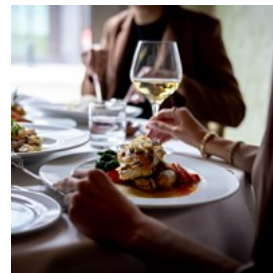
Téléphone: +33 1 44 65 09 63

Internet: www.lepotagerdecharlotte.fr

Email: contact@lepotagerdecharlotte.fr

Plus d'infos: 2ème adresse : 21 Rue Rennequin

Epicure



Reconnu comme l'un des meilleurs restaurants de Paris, Epicure propose une expérience culinaire unique au sein de l'hôtel Le Bristol Paris. Le chef étoilé Eric Frechon concocte des plats français de premier plan en utilisant des combinaisons inhabituelles d'ingrédients exquis. Il prépare des plats tels que des calmars rôtis au beurre salé, de l'épeautre soufflé, des aubergines confites avec du bouillon de couscous et de la vinaigrette au homard et au corail.

par: Johnathan Ball/Shutterstock

Adresse: 112 Rue du Faubourg Saint-Honoré, Paris

Les transports en commun: Métro lignes 9 ou 13 :

« Miromesnil »

Horaires d'ouverture: Du mardi au samedi de 7h30 à 10h30, de midi à 13h30 et de 19h30 à 21h30, fermé le dimanche et le lundi

Téléphone: +33 1 53 43 43 40

Internet: www.oetkercollection.com/fr/hotels/le-bristol-paris/restaurants-et-bar/epicure/

Little Tokyo (rue Sainte-Anne)



Bien que le japonais prédomine dans ce quartier parisien bien nommé situé entre le 1er et le 2e arrondissement, il existe une pléthore de cuisines asiatiques parmi lesquelles choisir : des restaurants servant de tout, du bibimbap coréen aux bols de piment pho vietnamien torride, le quartier jouit d'une grande popularité auprès des habitants et des visiteurs.

par: Thomas Marban/Unsplash

Adresse: Rue Sainte-Anne, Paris

Plus d'infos: Petite rue entre le Louvre et l'Opéra, à côté du Palais Royal.

Fajitas



Des plats mexicains classiques tels que des quesadillas, des nachos et, bien sûr, des fajitas servis dans un cadre mexicain animé à quelques minutes du célèbre Pont Neuf.

par: Herson Rodriguez/Unsplash

Adresse: 15 Rue Dauphine, Paris

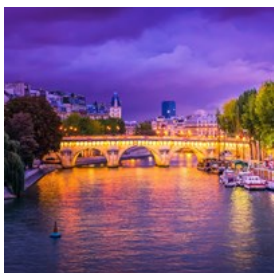
Les transports en commun: RER C : « Saint-Michel Notre-Dame »

Horaires d'ouverture: Du mardi au samedi de midi à 23h, fermé le dimanche et le lundi

Téléphone: +33 1 46 34 44 69

Internet: www.instagram.com/fajitas_paris

Kong



Kong est devenu une sorte de légende ces dernières années à Paris. Sous son dôme en verre, vous pourrez déguster une cuisine fusion

asiatique inventive, prendre un verre et, plus tard, danser toute la nuit, tout en profitant de l'une des vues les plus romantiques sur la Seine.

par: Neirfy/Shutterstock

Adresse: 1 rue du Pont-Neuf, Paris

Les transports en commun: Métro ligne 7 : « Pont Neuf »

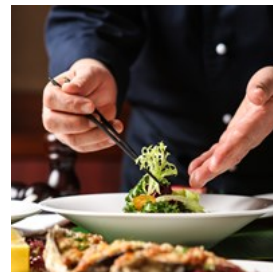
Horaires d'ouverture: Du dimanche au mercredi de midi à minuit, le jeudi de midi à 1h, le vendredi et le samedi de midi à 2h

Téléphone: +33 140 39 09 00

Internet: www.kong.fr

Email: contact@kong.fr

Pierre Gagnaire



Pierre Gagnaire est situé près de l'avenue des Champs-Élysées, dans l'hôtel Balzac, et est l'un des restaurants les plus solides et les plus attrayants de la ville, classé parmi les 50 meilleurs restaurants du monde. Les menus du déjeuner et du dîner ne sont pas donnés. Réservez bien à l'avance.

par: lahenn/Shutterstock

Adresse: 6 Rue Balzac, Paris

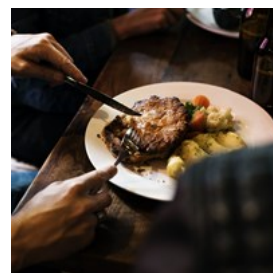
Les transports en commun: Métro ligne 1 : « Georges V »

Horaires d'ouverture: Du lundi au vendredi de midi à 13h30 et de 19h30 à 21h30, fermé le samedi et le dimanche

Téléphone: +33 1 58 36 12 50

Internet: pierregagnaire.com

Allard



Il existe toujours des restaurants de quartier servant une excellente cuisine dans tout Paris. L'un d'eux est Allard, dans le 6e arrondissement, sur la rive gauche de la Seine. Ce bistrot traditionnel des années 1930 propose des plats et des vins français classiques raffinés

dans une atmosphère chaleureuse et accueillante.

par: Rawpixel.com/Shutterstock

Adresse: 41 rue Saint-André des Arts, Paris

Les transports en commun: Métro ligne 4 : « Saint-Michel »
ou « Odéon »

Horaires d'ouverture: Tous les jours de midi à 14h et de 19h
à 22h

Téléphone: +33 1 43 26 48 23

Internet: www.restaurant-allard.fr

L'As du Falafel



Si vous avez envie de déguster une cuisine du Moyen-Orient, rendez-vous rue des Rosiers, dans le 4e arrondissement. Dans

cette rue et aux alentours, vous trouverez de nombreux établissements servant de délicieuses spécialités du Moyen-Orient, du yiddish et d'Europe de l'Est. Chez Hanna, King Falafel Palace et Chez Marianne ne sont que quelques-uns d'entre eux. L'As du Falafel, en particulier, est connu pour préparer le plus célèbre sandwich falafel de Paris. C'est un petit restaurant sans fioritures qui sert en plus des falafels, du shawarma et des kebabs, à emporter ou sur place, ainsi que des vins israéliens.

par: uniuqeton/Shutterstock

Adresse: 34 Rue des Rosiers, Paris

Les transports en commun: Métro ligne 1 : « Saint-Paul »

Horaires d'ouverture: Du dimanche au jeudi de midi à 23h, le vendredi de 11h à 15h, fermé le samedi

Téléphone: +33 1 48 87 63 60

Internet: www.instagram.com/lasdufallafel

Roomies Etienne Marcel



Les hamburgers ne sont peut-être pas la première chose qui vous vient à l'esprit lorsque vous pensez à dîner à Paris, mais Roomies vous fera changer d'avis. Ici, vous pouvez personnaliser votre propre hamburger avec leurs sauces maison et leurs ingrédients frais. Le personnel amical et anglophone se fera un plaisir de vous guider tout au long du processus. Situé à seulement 10 minutes à pied de Notre-Dame, il vaut le détour.

par: NatashaPhoto/Shutterstock

Adresse: 14 Rue du Cygne, Paris

Les transports en commun: Métro ligne 4 : « Étienne Marcel »

Horaires d'ouverture: Du lundi au samedi de midi à 14h30 et de 19h30 à 22h30, le dimanche de midi à 15h

Téléphone: +33 1 42 60 30 11

Internet: roomiesburger.fr

Email: roomiesoffice@gmail.com

La Maison de Verlaine



Autrefois résidence du poète français Paul Verlaine, La Maison de Verlaine est un charmant petit restaurant familial proposant un menu de classiques français tels que des escargots, du magret de canard, de la tarte tatin et de la crème brûlée à déguster dans une atmosphère un peu vieillotte.

par: Sham Clicks/Shutterstock

Adresse: 39 Rue Descartes, Paris

Les transports en commun: Métro ligne 10 : « Cardinal Lemoine », ligne 7 : « Censier-Daubenton »

Horaires d'ouverture: Les lundi, mardi, jeudi et vendredi de 17h à minuit, le samedi et le dimanche de midi à 15h et de 18h à minuit

Téléphone: +33 1 43 26 39 15

Rouge Bis



Située dans le quartier bohème de Montmartre, à deux pas du Moulin Rouge, Rouge Bis est une brasserie populaire qui propose un délicieux

aperçu de la cuisine française traditionnelle. Le menu comprend une soupe à l'oignon française classique, un succulent confit de canard, un riche bœuf bourguignon, de la ratatouille et les célèbres escargots. L'atmosphère animée et le service haut de gamme parfaissent l'expérience globale, faisant de Rouge Bis une visite incontournable dans le quartier.

par: Stepanek Photography/Shutterstock

Adresse: 2 Rue de Bruxelles, Paris

Les transports en commun: Métro ligne 12 : « Blanche »

Horaires d'ouverture: Du lundi au vendredi de 8h à 2h, le samedi et le dimanche de 8h à 1h

Téléphone: +33 1 40 16 45 36

Internet: www.instagram.com/rougebisparis

Boutique yam'Tcha



Favorie des gourmets locaux, la chef du yam'Tcha, Adeline Grattard, crée des plats de tradition française avec une touche

asiatique, ce qui donne lieu à des combinaisons telles que des pétoncles aux poivrons et au soja noir. Pour rester dans le même mélange, vous pourrez choisir parmi une variété de thés asiatiques ou de vins français pour votre choix de boisson.

par: abhimages/Shutterstock

Adresse: 4 Rue Sauval, Paris

Les transports en commun: Métro ligne 1 : « Louvre-Rivoli »

ligne 4 : « Les Halles »

Horaires d'ouverture: Du mardi au samedi de midi à 19h

Téléphone: +33 1 40 26 06 06

Internet: www.yamtcha.com

Founti Agadir



Paris compte de nombreux restaurants nord-africains et l'un des meilleurs est le Marocain Founti Agadir. Situé rive gauche, il propose une belle sélection de couscous, de tajines et de pastillas d'un bon rapport qualité-prix.

par: Carmen Romero 23/Shutterstock

Adresse: 117 Rue Monge, Paris

Les transports en commun: Métro ligne 7 : « Censier Daubenton »

Horaires d'ouverture: Du mardi au samedi de midi à 14h30 et de 19h à 23h, le dimanche de midi à 14h30, fermé le lundi

Téléphone: +33 1 43 37 85 10

CAFÉS



Ekaterina Pokrovsky/Shutterstock

Des baguettes fraîches et des croissants accompagnés d'un expresso fort le matin, des thés ou pastis aromatiques l'après-midi et un millésime local entre amis le soir, il n'y a jamais de mauvais moment pour aller dans un café à Paris. Ils font partie intégrante de l'expérience parisienne et constituent le point de vue idéal pour passer un après-midi de détente à observer les passants. La grande variété de boissons et les

concerts occasionnels complètent à la perfection l'expérience du café parisien.

Café de Flore



Ce célèbre café littéraire de Saint-Germain-des-Prés compte parmi son ancienne clientèle de grands noms, dont

Simone de Beauvoir, Albert Camus et Jean-Paul Sartre. Trouver une table parmi tous les touristes peut être un défi, mais compte tenu de l'histoire du Café de Flore et de son statut dans la culture populaire, il mérite vraiment une visite.

par: Ekaterina Pokrovsky/Shutterstock

Adresse: 172 Boulevard Saint-Germain, Paris

Les transports en commun: Métro ligne 4 : « Saint-Germain-des-Près »

Horaires d'ouverture: Tous les jours de 7h30 à 1h30

Téléphone: +33 1 45 48 55 26

Internet: cafedeflore.fr

Ladurée



La Maison Ladurée est une boulangerie-salon de thé haut de gamme emblématique spécialisée dans les macarons français. Dans cet

établissement situé au cœur de Saint-Germain-des-Prés, vous pourrez déguster de succulentes pâtisseries françaises et de véritables chefs-d'œuvre culinaires. N'oubliez pas de rapporter certains de ces riches desserts à la maison, c'est le cadeau idéal.

par: Melanie Kreutz/Unsplash

Adresse: 21 rue Bonaparte, Paris

Les transports en commun: Métro ligne 4 : « Saint-Germain-des-Prés »

Horaires d'ouverture: Tous les jours de 8h30 à 19h

Téléphone: +33 1 44 07 64 87

Internet: www.laduree.fr

Email: contact@laduree.com

Plus d'infos: 2ème adresse : 75 Avenue des Champs-Élysées

Le Select



Autre café littéraire célèbre (et ancien lieu fréquenté par Ernest Hemingway, Pablo Picasso et Henry Miller), le Select reste fidèle à

l'esprit qui l'anime depuis 1925, malgré sa popularité auprès des touristes et les prix élevés qu'il propose. C'est toujours un lieu de prédilection des habitants et affiche toujours un charme parisien authentique.

par: IAKOBCHUK VIACHESLAV/Shutterstock

Adresse: 99 Boulevard du Montparnasse, Paris

Les transports en commun: Métro ligne 4 : « Vavin »

Horaires d'ouverture: Du dimanche au jeudi de 7h à 2h, le vendredi et le samedi de 7h à 3h

Téléphone: +33 1 45 48 38 24

Internet: www.leselectmontparnasse.fr

Breizh Café



L'une des meilleures crêperies de la capitale française est en fait une importation japonaise : le Breizh Café a connu un grand succès au pays du

soleil levant bien avant son arrivée dans le Marais. L'avant-poste très prisé de la chaîne sert de délicieuses crêpes et galettes préparées avec les meilleurs ingrédients biologiques de Bretagne. Raphaël-Fumio Kudaka, étoilé au guide Michelin, est le chef à l'origine de l'entreprise.

par: N K/Shutterstock

Adresse: 109 Rue Vieille du Temple, Paris

Horaires d'ouverture: Tous les jours de 9h à 23h
Téléphone: +33 1 42 72 13 77
Internet: en.breizhcafe.com
Email: contact@breizhcafe.fr

Charbon Café



Calme et décontractée le jour et centre branché de la vie nocturne après la tombée de la nuit, la rue Oberkampf abrite plusieurs cafés qui,

comme le Charbon Café, se transforment en bars chics le soir. À l'origine une salle de danse construite vers 1900, ce café spacieux attire une foule urbaine branchée.

par: Fotyma/Shutterstock
Adresse: 109 Rue Oberkampf, Paris
Les transports en commun: Métro ligne 3 : « Parmentier »
Horaires d'ouverture: Tous les jours de 8h à 2h
Téléphone: +33 1 43 57 55 13
Internet: www.lecafecharbon.fr
Email: cafecharbonparis@gmail.com

Café de la Paix



Pour goûter au raffinement français, rendez-vous au somptueux Café de la Paix, situé à côté de l'Opéra Garnier et conçu

par le même architecte. Au sein du Grand Hôtel, vous pourrez profiter des intérieurs luxueux ou vous détendre sur la terrasse pour observer les passants tout en dégustant des plats français.

par: Monkey Business Images/Shutterstock
Adresse: 5 Place de l'Opéra, Paris
Les transports en commun: Métro lignes 3, 7, 8 : « Opéra »
Horaires d'ouverture: Tous les jours de 8h à 22h45
Téléphone: +33 1 40 07 36 36
Internet: www.cafedelapaix.fr
Email: reservation@cafedelapaix.fr

KB CaféShop

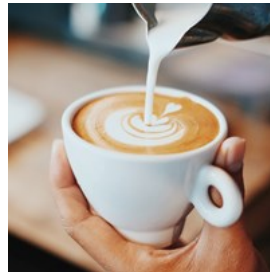


Pionnier du café à Paris, KB propose son propre café torréfié provenant du monde entier, et le sert sur une terrasse pavée.

Tout ce que vous mangez ici est fraîchement fait maison par l'équipe de l'établissement. Le personnel serviable sert des baguettes, des sandwiches et des desserts tels que des muffins, des gâteaux et des tartes fraîchement préparés. C'est également une excellente option pour prendre le petit-déjeuner.

par: Nathan Dumlao/Unsplash
Adresse: 53 Avenue Trudaine, Paris
Horaires d'ouverture: Du lundi au vendredi de 7h45 à 18h30, le samedi et le dimanche de 9h à 18h30
Téléphone: +33 1 56 92 12 41
Internet: kbcoffeeoasters.com

Strada Café



Situé près de la cathédrale Notre-Dame, le Strada Café est un endroit populaire connu pour son petit-déjeuner et ses spécialités de café. Le

lieu offre un cadre agréable pour une halte tranquille lors d'une promenade dans le Quartier latin. Outre un café fantastique, il propose des plats sains pour le déjeuner, des jus de fruits frais et des produits de boulangerie.

par: Fahmi Fakhruddin/Unsplash
Adresse: 24 Rue Monge, Paris
Horaires d'ouverture: Du lundi au mercredi de 8h à 18h30, le jeudi de 8h à 14h, le vendredi de 8h à 18h30, le samedi et le dimanche de 9h à 18h
Internet: stradacafe.fr
Email: contact@stradacafe.fr

BARS ET VIE NOCTURNE



Léonard Cotte/Unsplash

Paris se transforme en un terrain de jeu captivant après la tombée de la nuit, offrant une vie nocturne à l'image de sa riche tapisserie culturelle. Qu'il s'agisse de rooftops chics offrant une vue panoramique sur la tour Eiffel scintillante ou de bars clandestins cachés dans le quartier branché du Marais, les options sont aussi diverses que la ville elle-même.

Laissez-vous bercer par le rythme de clubs renommés tels que le Rex Club, où pulsent des rythmes électroniques, ou optez pour le charme intimiste des bars de jazz situés le long de la Seine. Pour une expérience unique et locale de divertissement, rien de tel que les célèbres cabarets de Paris.

Supersonic



gratuits de groupes émergents.

par: Spencer Davis/Unsplash

Adresse: 9 Rue Biscornet, Paris

Horaires d'ouverture: Du dimanche au jeudi de 19h à minuit, le vendredi et le samedi de 19h à 6h

Téléphone: +33 1 49 23 41 90

Supersonic est un bar salle de concert intimiste, situé dans une ancienne usine aux allures de loft new-yorkais, qui accueille des concerts de rock

Internet: www.instagram.com/supersonicclub

Email: contact@supersonic-club.fr

Point Éphémère



Le Point Éphémère est un centre culturel dynamique qui propose un riche programme d'expositions, de concerts et de spectacles dans un

vaste espace au bord du canal qui comprend également un bar et un restaurant.

par: Andrei Armiagov/Shutterstock

Adresse: 200 Quai de Valmy, Paris

Les transports en commun: Métro lignes 2, 5, 7bis :

« Jaurès »

Téléphone: +33 9 50 63 40 07

Internet: pointephemere.org

Email: info@pointephemere.org

Le 10 Bar



Le 10 Bar est un petit bar pittoresque, situé près du Palais du Luxembourg, réputé pour sa sangria maison. Installez-vous à l'une de ses tables

donnant sur la rue ou prenez place dans son intérieur rustique et plein de caractère, décoré de vieilles affiches.

par: Frames For Your Heart/Unsplash

Adresse: 10 Rue de l'Odéon, Paris

Les transports en commun: Métro lignes 4 et 10 : « Odéon »

Horaires d'ouverture: Du lundi au jeudi de 17h à 1h, le vendredi et le samedi de 17h à 2h, le dimanche de 17h à minuit

Téléphone: +33 9 82 43 55 77

Internet: le10bar.com

Plus d'infos: Happy Hour entre 17h et 20h

Rex Club



Le Rex Club occupe une place importante dans la vie nocturne parisienne. Réputé pour sa présence emblématique dans le monde de la musique électronique, le Rex Club est depuis sa création une plaque tournante pour les amateurs de dance. Riche d'une histoire remontant aux années 90, ce lieu légendaire a accueilli des DJ de renommée internationale et continue d'être un symbole de la culture des clubs parisiens. Son atmosphère animée, son système audio de pointe et son engagement en faveur de la musique électronique font du Rex Club une icône durable dans le paysage nocturne animé de Paris.

par: Maxim Blinkov/Shutterstock

Adresse: 5 Boulevard Poissonnière, Paris

Les transports en commun: Métro lignes 8, 9 : « Bonne Nouvelle »

Horaires d'ouverture: Du mercredi au samedi de 23h55 à 7h, fermé du dimanche au mardi

Téléphone: +33 1 42 36 10 96

Internet: www.rexclub.com

Email: infos@rexclub.com

Buddha-Bar



Niché au cœur du 8ème arrondissement, près de la place de la Concorde, le Buddha-Bar est un temple du style fastueux, réputé pour sa cuisine fusion asiatique et son ambiance emblématique. Le vaste restaurant de deux étages présente un décor spectaculaire de cinéma, orné de riches meubles en acajou, d'œuvres d'art chinois et japonais et d'une imposante statue de Bouddha de quatre mètres de haut. Les palmiers et les lustres créent un cadre de restauration unique,

tandis que le bar en mezzanine, en forme de dragon endormi, invite les clients à prendre un verre au milieu des balustrades en fer forgé de style XVIIIe siècle. Ce phénomène mondial, né à Paris, offre une expérience nocturne sans pareil. Les meilleurs DJ y proposent des tubes ethniques et décontractés, pour une ambiance de soirée animée.

par: Nykonchuk Oleksii/Shutterstock

Adresse: 8-12 Rue Boissy d'Anglas, Paris

Les transports en commun: Métro lignes 1, 8, 12 : « Concorde »

Horaires d'ouverture: Du lundi au samedi de 18h à 2h, le dimanche de 11h30 à 16h et de 18h à 2h

Téléphone: +33 1 53 05 90 00

Internet: www.buddhabar.com

Email: buddhabar@buddhabar.com

Aux Folies



Aux Folies est un bar-café traditionnel de Paris qui a pleinement intégré la facette multiculturelle de la ville. Autrefois résidence d'Edith Piaf et de Maurice Chevalier, le quartier de Belleville mêle aujourd'hui influences chinoises et maghrébines, reflétant l'influence des cultures immigrées sur la ville et sa culture. Aux Folies est un endroit populaire pour le café et les cocktails, et sa terrasse spacieuse est idéale pour observer les passants.

par: Gorodisskij/Shutterstock

Adresse: 8 Rue de Belleville, Paris

Les transports en commun: Métro lignes 2, 11 : « Belleville »

Horaires d'ouverture: Tous les jours de 7h à 2h

Téléphone: +33 6 28 55 89 40

Internet: www.instagram.com/auxfoliesbelleville

Nouveau Casino



Le Nouveau Casino, célèbre établissement parisien, est prisé pour sa vie nocturne animée qui s'étire jusqu'au petit matin. Cet établissement légendaire dispose d'un bar animé à l'étage inférieur et d'une salle de danse de taille moyenne à l'étage. Sa véritable particularité réside dans le fait d'accueillir d'excellents petits concerts, avec une prédilection pour la musique underground.

par: glazok90/Shutterstock

Adresse: 109 Rue Oberkampf, Paris

Les transports en commun: Métro ligne 3 : « Parmentier »

Téléphone: +33 1 43 57 57 40

Internet: www.instagram.com/nouveaucasino

Email: contact@nouveaucasino.fr

Le Truskel



Niché entre la Bourse et le Palais Garnier dans le 2e arrondissement de Paris, le Truskel allie l'ambiance conviviale d'un pub anglais à

l'atmosphère animée d'un microclub. Les concerts organisés sur place en début de soirée attirent les amateurs de musique, tandis que les amateurs de sport se réunissent pour assister aux grands matchs. Au fil de la soirée, le Truskel se transforme avec des DJ proposant un mélange varié d'indie pop moderne et de classiques intemporels issus des genres du rock, du punk et de l'électro-pop.

par: Africa Studio/Shutterstock

Adresse: 12 Rue Feydeau, Paris

Les transports en commun: Métro ligne 3 : « Bourse », lignes 8, 9 : « Grands Boulevards »

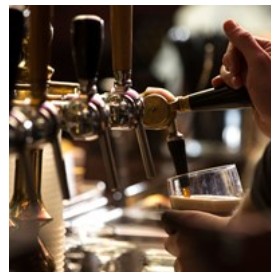
Horaires d'ouverture: Le mardi et le mercredi de 19h à 4h,

du jeudi au samedi de 19h à 5h, fermé le dimanche et le lundi

Téléphone: +33 1 40 26 57 42

Internet: www.truskel.fr

Galway Irish Pub



À Paris, comme dans n'importe quelle autre ville, vous trouverez un pub irlandais par excellence. Celui-ci propose tout ce que vous attendez habituellement d'un pub irlandais : une gamme de bières pression, des retransmissions sportives, de la musique live, de délicieux plats de pub et, bien sûr, un excellent « craic » !

par: IsabellaO/Shutterstock

Adresse: 13 Quai des Grands Augustins, Paris

Les transports en commun: Métro ligne 4, RER C : « Saint-Michel »

Horaires d'ouverture: Du dimanche au jeudi de midi à 2h, le vendredi et le samedi de midi à 5h

Téléphone: +33 1 43 29 64 50

Internet: galwayirishpub.fr

Email: galway.paris@gmail.com

SHOPPING



javi_indy/Shutterstock

Faire du shopping à Paris est synonyme de créateurs célèbres et de marques de luxe. Les noms Louis Vuitton, Chanel et Christian Dior viennent immédiatement à l'esprit, mais vous trouverez également des options plus abordables adaptées à votre budget dans les grands

magasins ou dans les nombreux marchés populaires de quartier.

Galerias Lafayette



Les Galeries Lafayette sont une chaîne de grands magasins français haut de gamme comptant plus de 50 succursales en France ainsi qu'à Berlin,

Dubaï et Jakarta. Son magasin phare du boulevard Haussmann, célèbre pour son intérieur opulent et son magnifique dôme en verre art nouveau à armature en acier, abrite plus de 3 500 marques de créateurs et de cosmétiques parmi les plus prestigieuses, ainsi que le plus grand espace européen entièrement consacré à la mode masculine. Vous y trouverez également une galerie d'art contemporain, une variété de cafés et de restaurants, ainsi qu'une terrasse sur le toit offrant une vue imprenable sur Paris.

par: Vladislav Gurfinkel/Shutterstock

Adresse: 40 Boulevard Haussmann, Paris

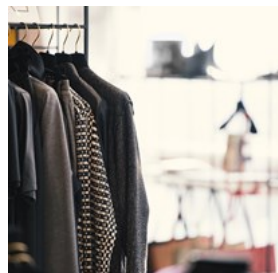
Les transports en commun: Métro lignes 7, 9 : « Chaussée d'Antin-La Fayette »

Horaires d'ouverture: Du lundi au samedi de 10h à 20h, le dimanche de 11h à 20h

Téléphone: +33 1 42 82 34 56

Internet: haussmann.galeriaslafayette.com

Le Bon Marché



Fondé en 1838, le Bon Marché a été le tout premier grand magasin. Tradition et prestige accompagnent cet établissement commercial

de premier plan, destination de choix pour la mode et le style. Les principaux départements sont ceux des vêtements de créateurs pour

hommes et femmes, des cosmétiques, des accessoires, des bijoux et des articles ménagers. Il y a aussi une impressionnante salle de restauration, qui vaut vraiment le détour.

par: Creative Lab/Shutterstock

Adresse: 24 Rue de Sèvres, Paris

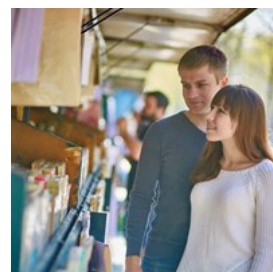
Les transports en commun: Métro lignes 10, 12 : « Sèvres Babylone »

Horaires d'ouverture: Tous les jours de 10h à 19h45

Téléphone: +33 1 44 39 80 00

Internet: www.lebonmarche.com

Le long de la Seine — Les Bouquinistes de Paris



L'une des expériences de shopping les plus enchantées de Paris consiste à flâner le long des quais de la Seine, où les Bouquinistes de Paris

installent leurs étals. Ces libraires louent de vieux stands pour proposer une gamme variée d'articles, notamment des livres d'occasion, des affiches, des antiquités et des souvenirs. Les rangées pittoresques de libraires le long de la Seine créent une ambiance unique et nostalgique, ce qui en fait une destination idéale pour les amateurs de livres et ceux qui recherchent des trésors vintage au cœur de la ville.

par: Ekaterina Pokrovsky/Shutterstock

Shakespeare & Company



Il peut être difficile de se laisser emporter par la magie de Shakespeare & Company étant donné le nombre abominable de touristes qui envahissent

ce petit espace ces derniers temps, mais l'endroit vaut vraiment le détour.

La citation « Ne soyez pas inhospitaliers avec les étrangers, ils pourraient bien être des anges déguisés » figure au-dessus de l'entrée de la salle de lecture, incarnant l'esprit du lieu, au même titre que sa devise fondatrice « Donnez ce que vous pouvez ; prenez ce dont vous avez besoin ». Tout au long de ses 70 années d'existence, la boutique a accueilli de jeunes écrivains et artistes en échange de quelques services. Environ 30 000 personnes auraient dormi sur les lits cachés entre ses étagères depuis son ouverture en 1951, mais il n'est bien sûr pas nécessaire de passer la nuit pour profiter de l'accueillante salle de lecture publique. En 2016, la boutique a publié sa propre histoire avec des contributions d'Allen Ginsberg, Jim Morrison et Ethan Hawke.

par: mana5280/Unsplash

Adresse: 37 Rue de la Bûcherie, Paris

Téléphone: +33 1 43 25 40 93

Internet: www.shakespeareandcompany.com

Email: info@shakespeareandcompany.com

Champs-Élysées



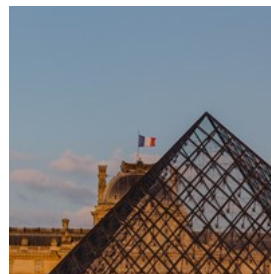
Les Champs-Élysées constituent une artère historique célèbre dans le monde entier pour ses boutiques haut de gamme. La longue avenue est bordée d'un mélange de boutiques haut de gamme et de boutiques phares de marques internationales et françaises renommées. Parmi les boutiques remarquables situées sur les Champs-Élysées ou à proximité, citons Cartier, Dior, Guerlain et Louis Vuitton, ainsi que quelques centres commerciaux tels que les Galeries Lafayette, la Galerie des Champs et la Galerie des Arcades. Vous y trouverez également un Apple Store, un grand Sephora pour les

adeptes de maquillage et Zara, pour une mode plus accessible et contemporaine.

Bien que les Champs-Élysées soient connus pour leurs marques de luxe, vous pouvez également trouver un mélange d'autres boutiques, cafés et théâtres le long de l'avenue, ce qui en fait une destination de shopping diversifiée et emblématique de Paris.

par: Ariwasabi/Shutterstock

Carrousel du Louvre



Situé sous l'emblématique musée du Louvre, le Carrousel du Louvre propose une expérience de shopping unique et sophistiquée.

La galerie marchande est connue pour sa gamme variée de boutiques présentant un mélange de marques françaises et internationales haut de gamme. Les visiteurs peuvent flâner parmi des boutiques élégantes proposant de la mode, des bijoux, des produits de beauté, et bien d'autres choses.

par: mateuscastr7/Shutterstock

Adresse: 99 Rue de Rivoli, Paris

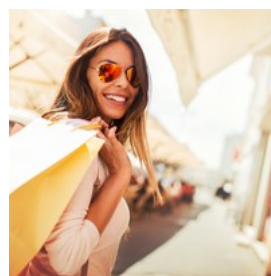
Les transports en commun: Métro lignes 1, 7 : « Palais Royal-Musée du Louvre »

Horaires d'ouverture: Du dimanche au jeudi de 10h à 19h, le vendredi de 10h à 20h

Téléphone: +33 143 16 47 10

Internet: www.westfield.com/france/carrouseldulouvre

Westfield Forum des Halles & Le Marais



Situé au cœur de Paris entre le Louvre et Notre-Dame, le Westfield Forum des Halles est un vaste centre commercial situé sur l'ancien site du

marché historique des Halles, démoli en 1971. Il s'agit d'un complexe souterrain animé proposant une gamme variée d'expériences de shopping, notamment des boutiques branchées, des marques internationales et des boutiques indépendantes. Outre le shopping, les visiteurs peuvent assister à des projections de cinéma, dîner dans divers restaurants et bars et explorer les rues voisines telles que les rues Montorgueil et Quincampoix pour découvrir d'autres options de shopping et de restauration.

Autrefois quartier juif de la ville, le Marais, dans le 4e arrondissement, est aujourd'hui un quartier branché regorgeant de boutiques branchées, de galeries d'art, de boutiques de créateurs, de boutiques vintage et de bars gays, ce qui en fait une destination de shopping populaire à Paris avec une atmosphère unique et éclectique.

La place des Vosges abrite d'élégantes arcades et le musée Victor Hugo, où a vécu le célèbre écrivain. Le long des charmantes rues pavées du quartier, vous trouverez également une variété de cafés, de restaurants et d'attractions culturelles, créant ainsi une expérience complète pour ceux qui explorent le quartier.

par: Bobex-73/Shutterstock
Adresse: 101 Porte Berger, Paris
Les transports en commun: Métro ligne 4 : « Les Halles ».
RER A, B, D : « Châtelet-Les Halles »
Horaires d'ouverture: Du lundi au samedi de 10h à 20h30, le dimanche de 11h à 19h30
Téléphone: +33 1 44 76 87 08
Internet: www.westfield.com/france/forumdeshalles

Souffle Continu



Souffle Continu est un magasin de disques indépendant situé près du légendaire cimetière du Père-Lachaise. Il propose des nouveautés ainsi qu'une vaste collection éclectique de rééditions sur vinyles, DVD et CD.

par: Alex King Pics/Shutterstock
Adresse: 22 Rue Gerbier, Paris
Les transports en commun: Métro ligne 2 : « Philippe Auguste »
Horaires d'ouverture: Du lundi au vendredi de 11h à 19h, le samedi de 11h à 20h, fermé le dimanche
Téléphone: +33 1 40 24 17 21
Internet: www.soufflecontinu.com

Artazart



Combinant les passions parisiennes des livres et du design, Artazart est le paradis du livre classique, allant de la mode à la photographie, en passant par les illustrations et les livres pour enfants. La petite galerie d'art présente également des œuvres de talents locaux.

par: LStockStudio/Shutterstock
Adresse: 83 Quai de Valmy, Paris
Les transports en commun: Métro ligne 5 : « Jacques Bonsergent »
Horaires d'ouverture: Tous les jours de 10h30 à 19h30
Téléphone: +33 1 40 40 24 00
Internet: artazart.com
Email: info@artazart.com

La Vallée Village



La Vallée Village est un élégant centre commercial en plein air situé à 35 minutes à l'est de Paris et à seulement cinq minutes des parcs

Disney. Profitez de superbes réductions sur une sélection des plus grandes marques françaises et internationales de mode et de style de vie de luxe dans plus de 100 boutiques outlet.

par: fizkes/Shutterstock

Adresse: 3 Cours de la Garonne, Serris

Horaires d'ouverture: Tous les jours de 10h à 20h

Téléphone: +33 1 60 42 35 00

Internet: www.thebicestercollection.com/la-vallee-village/fr

Email: lavallee-village@valueretail.com

La Maison du Chocolat



Laissez-vous tenter par le monde exquis du chocolat à La Maison du Chocolat, un chocolatier renommé qui vend des friandises gourmandes et

délicieuses. Chaque pièce est méticuleusement enduite, décorée, sélectionnée et emballée à la main, en utilisant uniquement les meilleurs cacao provenant du monde entier. Qu'il s'agisse de macarons délicats, de bonbons raffinés, d'éclairs appétissants ou d'autres pâtisseries, les produits témoignent du savoir-faire artisanal du chocolat.

par: stockcreations/Shutterstock

Adresse: 225 Rue du Faubourg Saint-Honoré, Paris

Horaires d'ouverture: Du lundi au samedi de 10h à 19h, fermé le dimanche

Téléphone: +33 1 42 27 39 44

Internet: www.lamaisonduchocolat.com/fr_fr

Goldymama



Paris est une mine d'or pour les vêtements vintage, mais si vous devez ne choisir qu'un seul endroit, c'est Goldymama. Cette petite

boutique regorge d'articles d'antan bien conservés, ce qui en fait l'endroit idéal pour acheter des jupes et des costumes des années 1950, ou même une chemise bariolée des années 1970 dont vous avez toujours rêvé. Si vous recherchez des cadeaux vraiment uniques, ne cherchez pas plus loin.

par: ChiccoDodifc/Shutterstock

Adresse: 99 Rue Orfila, Paris

Les transports en commun: Métro ligne 3bis : « Pelleport »

Horaires d'ouverture: Du mardi au samedi de 11h à 19h30, fermé le dimanche et le lundi

Téléphone: +33 1 40 30 08 00

Internet: www.instagram.com/goldymamavintage

Album Comics



Le roi de la bande dessinée à Paris, Album Comics propose tout, des comics américains DC et Marvel aux mangas japonais populaires, en

passant par les célèbres BD français, ainsi que toutes sortes de produits dérivés. Des séances de dédicace y sont également organisées, et il n'est pas rare de trouver des objets de collection et des articles en édition limitée.

par: Miika Laaksonen/Unsplash

Adresse: 67 Boulevard Saint-Germain, Paris

Les transports en commun: Métro ligne 10 : « Cluny-La Sorbonne »

Horaires d'ouverture: Du lundi au samedi de 10h à 20h, le dimanche de 11h à 19h

Téléphone: +33 1 53 10 00 60

Internet: www.albumcomics.com

INFORMATIONS ESSENTIELLES



Song_about_summer/Shutterstock.com

Passeport & Visa



La France peut être visitée sans visa pendant 90 jours par les citoyens d'Australie, de Nouvelle-Zélande, du Japon, de Corée du Sud, de Taïwan, de Malaisie, d'Israël, des Émirats arabes unis et de la plupart des pays d'Amérique. Si vous ne savez pas si vous devez faire une demande de visa, nous vous recommandons de contacter l'ambassade ou le consulat de votre pays. Les voyageurs internationaux (hors zone Schengen) ont besoin d'un passeport valide pendant au moins 3 mois après la fin du voyage prévu pour entrer dans la zone Schengen. Les citoyens des pays Schengen peuvent voyager sans passeport mais doivent être munis d'une pièce d'identité valide pendant leur séjour.

par: ConvertKit/unsplash

Aéroport de Paris Charles de Gaulle (CDG)



Paris est desservie par deux grands aéroports. La plupart des vols internationaux arrivent à l'aéroport de Paris Charles de Gaulle (CDG), également connu sous le nom d'aéroport de Roissy, à 30 kilomètres du centre-ville. L'aéroport d'Orly (ORY) est à 18 kilomètres du centre-ville. Un troisième aéroport, Paris-Beauvais (BVA), est principalement desservi par des compagnies aériennes low cost.

L'une des options de transfert les moins chères et les plus rapides (environ 45 minutes) est le RER B jusqu'à la gare du Nord, qui circule toutes les 10 à 15 minutes, d'où vous pouvez vous connecter au réseau de métro de Paris. La navette RoissyBus assure également une liaison directe entre Paris-Opéra et l'aéroport en 60 minutes. La fréquence garantit un départ toutes les 30 minutes.

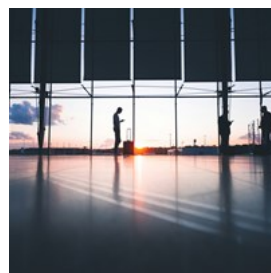
Il est essentiel de faire preuve de prudence dans les aéroports pour éviter les faux taxis ; les taxis authentiques sont identifiables grâce à un panneau lumineux. Pour localiser les stations de taxis légitimes, il est conseillé de suivre les marques indiquées au sol.

par: ImYanis/Shutterstock

Adresse: Aéroport de Paris Charles de Gaulle

Internet: www.parisaeroport.fr/roissy-charles-de-gaulle

Aéroport de Paris-Orly (ORY)



L'aéroport de Paris-Orly (ORY) est situé à environ 20 km du centre-ville de Paris. Il existe essentiellement trois moyens de transport pour

rejoindre Paris : le taxi, le train et le bus.

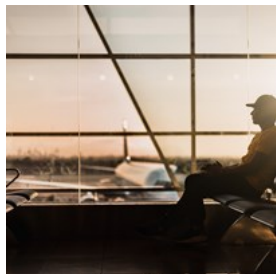
Opter pour un taxi offre le transfert le plus pratique et le plus direct, d'une durée d'environ 20 à 30 minutes, avec des stations de taxis facilement accessibles devant tous les terminaux de l'aéroport.

Malheureusement, il n'y a pas de ligne de train directe entre l'aéroport d'Orly et le centre-ville. Les voyageurs optant pour le train doivent prendre le métro Orlyval jusqu'à la gare d'Antony, puis prendre le RER B, le trajet dure environ une heure. Les trains partent de tous les terminaux, il suffit de suivre les panneaux indiquant le train Orlyval depuis les arrivées.

L'Orlybus, un service de navette, est une option de bus rapide et directe qui prend 30 minutes pour rejoindre la place Denfert-Rochereau dans le centre-ville. Bien que les bus publics soient disponibles, ils s'arrêtent fréquemment et prennent plus de temps que l'Orlybus. Les arrêts de bus sont idéalement situés à l'extérieur de tous les terminaux de l'aéroport.

par: Artur Tumasjan/Unsplash
Adresse: Aéroport de Paris-Orly
Internet: www.parisaeroport.fr/orly

Aéroport de Paris Beauvais (BVA)



L'aéroport de Paris Beauvais (BVA) est principalement desservi par des compagnies aériennes low cost. Un service de navette est organisé entre les terminaux et Paris-Porte Maillot, situé à proximité des stations de RER (ligne C) et de métro (ligne 1). Le trajet en navette dure environ 1 heure et 15 minutes et est conçu pour correspondre aux horaires des

vols.

par: Marco López/Unsplash
Adresse: Aéroport de Paris Beauvais
Téléphone: +33 8 92 68 20 66
Internet: www.aeroportparisbeauvais.com/passagers

Transports publics



Paris est un cadre idéal pour explorer à pied, mais les transports en commun restent une nécessité pratique lors de votre visite.

L'emblématique métro de Paris, caractérisé par ses entrées Art Nouveau, se distingue comme un moyen rapide et économique de se déplacer dans la ville. Avec actuellement 16 lignes et plus de 300 stations, le métro fonctionne tous les jours de 5h30 à minuit en semaine et jusqu'à environ 1h45 le week-end.

Les tickets pour le métro et les autres moyens de transport en commun, y compris les bus et les tramways, peuvent être facilement achetés aux distributeurs automatiques des lignes principales ou des stations de métro. Le pass Navigo Easy, conçu pour un usage occasionnel, est préchargé pour 10 trajets en transport dans le centre de Paris et peut être facilement rechargé dans les gares. Pour des voyages illimités de 1, 2, 3 ou 5 jours à Paris et en Île-de-France, le pass Paris Visite est un choix pratique.

Au-delà du métro, Paris dispose d'un vaste réseau de transport, dont 5 lignes de RER desservant la ville et ses environs, 13 lignes de tramway couvrant la périphérie et certaines parties de l'Île-de-France, ainsi qu'un système de bus complet. Les bus circulent du lundi au samedi de 7h à 0h30 environ, et près de la moitié des lignes circulent le dimanche et les jours

fériés. De plus, le service de bus de nuit Noctilien permet de voyager entre 0h30 et 5h30. Enfin, les Transiliens, des trains régionaux au départ des principales gares parisiennes, offrent une meilleure connectivité vers les zones environnantes.

Pour plus d'informations, rendez-vous sur le site de la RATP.

par: Cavan-Images/Shutterstock
Internet: www.ratp.fr

Taxi



Les taxis peuvent être pris aux bornes ou hélés dans la rue, mais ils peuvent être difficiles à trouver, surtout les vendredis et samedis soirs. Cependant, Uber, le service de covoiturage très utilisé, opère dans la ville, offrant une alternative pratique aux habitants et aux touristes pour naviguer facilement dans Paris.

En ce qui concerne les taxis à Paris, il est essentiel de faire preuve de prudence dans les aéroports, en particulier pour éviter les faux taxis ; les taxis authentiques sont identifiables par un panneau lumineux. Pour localiser les stations de taxis légitimes, il est conseillé de suivre les marques indiquées au sol.

par: Diego Fernandez/Unsplash

Questions fréquemment posées sur Paris (FAQ)



- Quel est le meilleur moment pour visiter Paris ? En tant que l'une des villes les plus visitées au monde, on peut affirmer qu'il n'y a jamais

vraiment de mauvais moment pour visiter la capitale française. Il fait beau en été, mais les foules sont de loin les plus nombreuses. L'automne est également fortement recommandé pour son climat agréable, ses petites foules et son feuillage magnifique. Cela dit, la meilleure période pour visiter Paris est de juin à octobre.

- Combien de jours sont nécessaires pour visiter Paris ?

Pour visiter les principaux sites et attractions de Paris, vous promener dans la ville et explorer ses quartiers de caractère, vous aurez besoin de 4 à 5 jours.

- Paris est-il dangereux ?

Bien qu'elle soit l'une des principales capitales européennes et l'une des villes les plus visitées au monde, Paris est une ville relativement sûre pour les voyageurs. Cependant, comme dans la plupart des principales destinations touristiques, le vol à la tire est la principale préoccupation ici. Faites donc attention à vos affaires lorsque vous prenez les transports en commun et lorsque vous vous trouvez dans les principales attractions de la ville.

- Est-ce que Paris est cher ?

Oui, Paris est l'une des villes les plus chères du monde, surtout en ce qui concerne les hôtels. Les

dépenses moyennes dans la Ville Lumière sont élevées, non seulement par rapport à d'autres continents, mais également par rapport à d'autres villes européennes.

par: Emily Morter/Unsplash

Services postaux



Les timbres sont disponibles dans les kiosques de tabac et les agences de presse. Pour le courrier à l'étranger, il est conseillé de se rendre

dans un bureau de poste. Le bureau central de poste et de tri du Louvre est ouvert tôt le matin jusqu'à minuit.

par: Ali Bakhtiari/Unsplash

Adresse: Bureau de poste - Centre d'examen du code de la route, 50 rue du Louvre, Paris

Horaires d'ouverture: Du lundi au samedi de 8h à minuit, le dimanche de 10h à minuit

Téléphone: +33 9 70 82 36 31

Internet: www.laposte.fr

Pharmacie



Pharmacie des
Champs-Élysées 84
Avenue des
Champs-Élysées +33 1 45
62 02 41 Ouvert du lundi
au samedi de 9h à 20h, le

dimanche de 10h à 20h

Pharmacie Lafayette Des Halles

10 Boulevard de Sébastopol

+33 1 42 72 03 23

Ouvert du lundi au samedi de 8h30 à 21h, le
dimanche de 9h à 21h

par: Dima Mukhin/Unsplash

Électricité

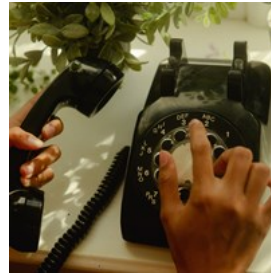


En France, l'alimentation électrique fonctionne à une tension de 230 V et à une fréquence de 50 Hz. Le pays utilise deux principaux types de

prises électriques : les prises de type C et de type E. Les prises de type C comportent deux broches rondes. Les bouchons de type E, quant à eux, ont également deux broches rondes mais comportent un trou supplémentaire pour la broche de terre (mise à la terre).

par: Bykfa/shutterstock

Téléphone



Code du pays : +33 Code régional : 1

par: Wesley Hilario/unsplash

Population

2 102 650 (2023)

Devise

Euro (EUR) 1 euro = 100 cents

Horaires d'ouverture

Les horaires d'ouverture à Paris sont généralement du lundi au samedi de 9h à 19h. Certains grands magasins et centres commerciaux peuvent rester ouverts jusqu'à 20h ou plus tard en semaine. Les banques sont ouvertes du lundi au vendredi de 9h à 17h.

Internet

parisjetaime.com

Journaux

Le Monde : www.lemonde.fr

Le Figaro : www.lefigaro.fr

L'Officiel des Spectacles : www.offi.fr

Numéro d'alarme

Urgence : 112/15

Police : 17

Sapeurs-pompiers : 18

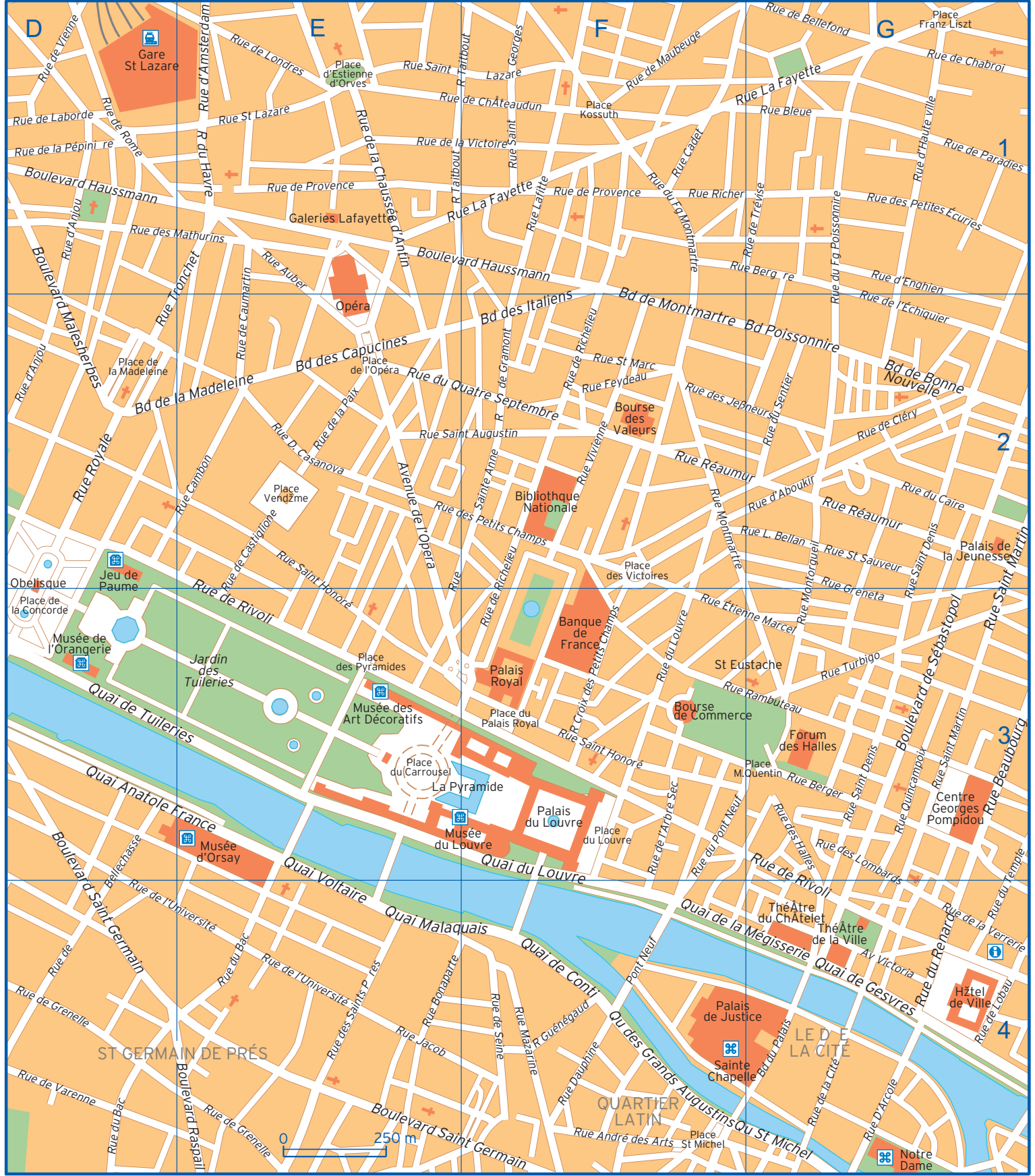
Office de tourisme

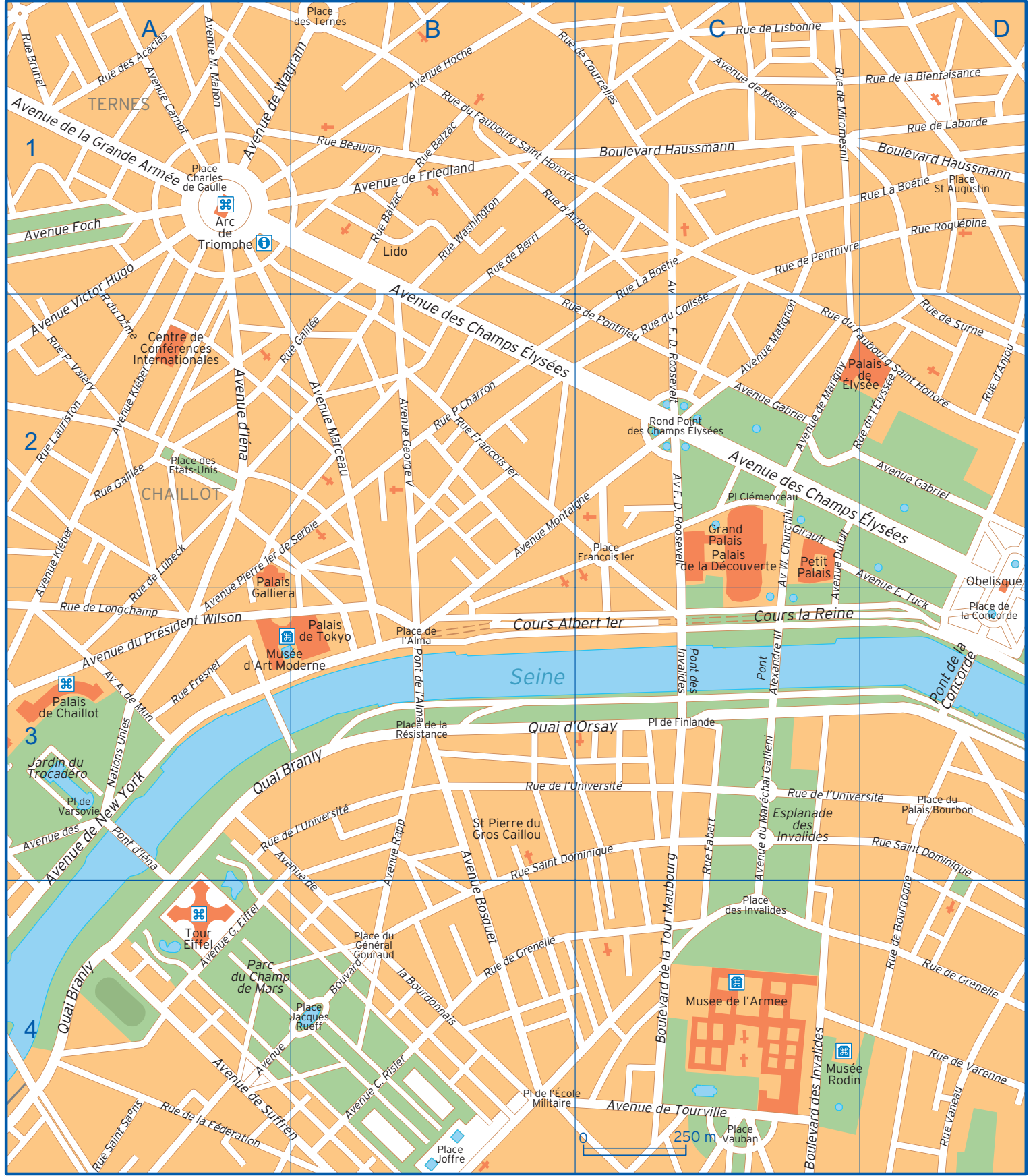
Point Info Tourisme aux Galeries Lafayette

48 Boulevard Haussmann, Paris

+33 1 53 16 23 76

Ouvert du lundi au samedi de 10h à 20h15, le dimanche de
11h à 19h45





Map of Paris, France, showing major streets and landmarks. The map is divided into a grid with letters A, B, C, D across the top and numbers 1, 2, 3, 4 down the left side.

Key streets and landmarks include:

- Streets:** Avenue de la Grande Armée, Avenue Foch, Avenue Victor Hugo, Avenue de Wagram, Avenue de Friedland, Avenue des Champs Élysées, Avenue Montaigne, Cours Albert 1er, Cours la Reine, Avenue de la Concorde, Avenue de la République, Avenue de la Liberté, Avenue de la Trémoille, Avenue de la Bourdonnais, Avenue de Tourville, Avenue de Suffren, Avenue de la Fédération, Avenue de la République, Avenue de la Trémoille, Avenue de la Bourdonnais, Avenue de Tourville, Avenue de Suffren, Avenue de la Fédération.
- Landmarks:** Arc de Triomphe, Centre de Conférences Internationales, Palais de Chaillot, Jardin du Trocadéro, Tour Eiffel, Parc du Champ de Mars, Musée de l'Armée, Musée Rodin, Grand Palais, Palais de la Découverte, Petit Palais, Palais de Tokyo, Musée d'Art Moderne, Obélisque, Arc de Triomphe.
- River:** Seine
- Other:** Place de la Concorde, Place de l'Alma, Place de la Résistance, Place de la Trémoille, Place de la Bourdonnais, Place de la République, Place de la Trémoille, Place de la Bourdonnais, Place de la République.

Scale: 0 to 250 m.

		Boulevard Haussmann	C1 D1 E1 F1	Quai des Grands Augustins	F4
Avenue A. de Mun	A3	Boulevard Malesherbes	D1 D2	Quai du Louvre	F3 F4
Avenue Bosquet	B3 B4	Boulevard Poissonnière	F2 G2	Quai d'Orsay	B3 C3
Avenue Bouvard	A4 B4	Boulevard Raspail	E4	Quai Malaquais	E4 F4
Avenue C. Rislér	B4	Boulevard Saint Germain	D3 D4 E4 F4	Quai Staint Michel	F4 G4
Avenue Carnot	A1	Cours Albert 1er	B3 C3	Quai Voltaire	E3 E4
Avenue Ch. Girault	C2	Cours la Reine	C3 D3	Rond Point des Champs Élysées	C2
Avenue de Friedland	B1	Place Charles de Gaulle	A1	Rue André des Arts	F4
Avenue de la Bourdonnais	A3 B4	Place Clémenceau	C2	Rue Auber	E1
Avenue de la Grande Armée	A1	Place de Finlande	C3	Rue Balzac	B1
Avenue de l'Opera	E2	Place de la Concorde	D3	Rue Beaubourg	G3
Avenue de Marigny	C2	Place de la Madeleine	D2	Rue Beaujon	B1
Avenue de Messine	C1	Place de la Résistance	B3	Rue Berger	G3
Avenue de New York	A3 A4	Place de l'Alma	B3	Rue Bergère	F1 G1
Avenue de Suffren	A4 B4	Place de l'Opéra	E2	Rue Bleue	G1
Avenue de Tourville	C4	Place de l'École Militaire	B4 C4	Rue Bonaparte	E4
Avenue de Wagram	A1 B1	Place de Varsovie	A3	Rue Brunel	A1
Avenue des Champs Élysées	B1 C2 D2	Place des Etats-Unis	A2	Rue Cadet	F1
Avenue des Nations Unies	A3	Place des Invalides	C4	Rue Cambon	E2
Avenue du Maréchal Gallieni	C3 C4	Place des Pyramides	E3	Rue Croix des Petits Champs	F3
Avenue du Président Wilson	A3	Place des Ternes	B1	Rue D. Casanova	E2
Avenue Dutuit	C2 C3	Place des Victoires	F2	Rue Dauphine	F4
Avenue d'Iéna	A2	Place du Carrousel	E3	Rue de Bellechasse	D3 D4
Avenue E. Tuck	C2 D3	Place du Général Gouraud	B4	Rue de Bellefond	G1
Avenue Foch	A1	Place du Louvre	F3	Rue de Berri	B1
Avenue Franklin D. Roosevelt	C1 C2	Place du Palais Bourbon	D3	Rue de Bourgogne	D3 D4
Avenue G. Eiffel	A4	Place du Palais Royale	F3	Rue de Castiglione	E2 E3
Avenue Gabriel	C2 D2	Place d'Estienne d'Orves	E1	Rue de Caumartin	E1 E2
Avenue George V	B2	Place Francois 1er	C2	Rue de Chabroi	G1
Avenue Hoche	B1	Place Franz Liszt	G1	Rue de Châteaudun	E1 F1
Avenue Kléber	A2 A3	Place Jacques Rueff	B4	Rue de Cléry	G2
Avenue M. Mahon	A1	Place Joffre	B4	Rue de Courcelles	B1 C1
Avenue Marceau	B2	Place Kossuth	F1	Rue de Gramont	F2
Avenue Matignon	C2	Place M.Quentin	G3	Rue de Grenelle	B4 D4 E4
Avenue Montaigne	B2 C2	Place Saint Augustin	D1	Rue de la Bienfaisance	D1
Avenue Pierre 1er de Serbie	A3 B2	Place Saint Michel	F4	Rue de la Chaussée d'Antin	E1
Avenue Rapp	B3 B4	Place Vauban	C4	Rue de la Cité	G4
Avenue Victor Hugo	A1 A2	Place Vendôme	E2	Rue de la Fédération	A4
Avenue Victoria	G4	Pont Alexandre III	C3	Rue de la Paix	E2
Avenue Winston Churchill	C2 C3	Pont de la Concorde	D3	Rue de la Pépinière	D1
Boulevard des Capucines	E2	Pont de l'Alma	B3	Rue de la Verrerie	G4
Boulevard de Bonne Nouvelle	G2	Pont des Invalides	C3	Rue de la Victoire	E1 F1
Boulevard de la Madeleine	D2 E2	Pont d'Iéna	A3	Rue de Laborde	D1
Boulevard de la Tour Maubourg	C3 C4	Pont Neuf	F4	Rue de Lisbonne	C1
Boulevard de Montmartre	F2	Quai Anatole France	D3 E3	Rue de Lobau	G4
Boulevard de Sébastopol	G3	Quai Branly	A3 A4 B3	Rue de Londres	E1
Boulevard des Invalides	C4	Quai de Conti	F4	Rue de Longchamp	A3
Boulevard des Italiens	F2	Quai de Gesvres	G4	Rue de Lübeck	A2 A3
Boulevard du Palais	G4	Quai de Tuileries	D3 E3	Rue de l'Arbre Sec	F3

Rue de l'Université	A3 B3 C3 D3 E4	Rue du Fg Montmartre	F1	Rue Montorgueil	G2 G3
Rue de l'Échiquier	G2	Rue du Fg Poissonnière	G1 G2	Rue P. Valéry	A2
Rue de l'Élysée	D2	Rue du Havre	E1	Rue P.Charron	B2
Rue de Maubeuge	F1	Rue du Louvre	F3	Rue Quincampoix	G3
Rue de Miromesnil	C1	Rue du Pont Neuf	F3	Rue Rambuteau	F3 G3
Rue de Paradies	G1	Rue du Quatre Septembre	E2 F2	Rue Richer	F1 G1
Rue de Penthièvre	C1 D1	Rue du Renard	G4	Rue Roquépine	D1
Rue de Ponthieu	B2 C2	Rue du Sentier	G2	Rue Royale	D2
Rue de Provence	E1 F1	Rue du Temple	G3 G4	Rue Réaumur	F2 G2
Rue de Richelieu	F2 F3	Rue d'Amsterdam	E1	Rue Saint Augustin	E2 F2
Rue de Rivoli	E2 E3 G3 G4	Rue D'Arcole	G4	Rue Saint Denis	G2 G3
Rue de Rome	D1	Rue d'Artois	B1 C1	Rue Saint Dominique	B3 C3 D3
Rue de Seine	F4	Rue d'Enghien	G1 G2	Rue Saint Georges	F1
Rue de Trévise	G1	Rue d'Haute ville	G1	Rue Saint Honoré	E2 E3 F3
Rue de Varenne	D4	Rue Fabert	C3	Rue Saint Lazare	E1 F1
Rue de Vienne	D1	Rue Feydeau	F2	Rue Saint Martin	G2 G3
Rue des Acacias	A1	Rue Francois 1er	B2	Rue Saint Sauveur	G2
Rue des Halles	G3	Rue Fresnel	A3	Rue Saint Saëns	A4
Rue des Jeûneurs	F2 G2	Rue Galilée	A2 B2	Rue Sainte Anne	E3 F2
Rue des Lombards	G3 G4	Rue Greneta	G2 G3	Rue St Marc	F2
Rue des Mathurins	D1 E1	Rue Guénégaud	F4	Rue Taitbout	E1 F1
Rue des Petites Écuries	G1	Rue Jacob	E4	Rue Tronchet	D2 E1
Rue des Petits Champs	E2 F2	Rue L. Bellan	F2 G2	Rue Turbigo	G3
Rue des Saints Pères	E4	Rue La Boétie	C1 C2 D1	Rue Vaneau	D4
Rue du Bac	D4 E4	Rue La Fayette	E1 F1 G1	Rue Vivienne	F2
Rue du Caire	G2	Rue Lafitte	F1	Rue Washington	B1
Rue du Colisée	C2	Rue Lauriston	A2	Rue Étienne Marcel	F3 G3
Rue du Dôme	A2	Rue Montmartre	F2		