



# Munich

par: f11photo/shutterstock



Joerg Lutz/München Tourismus



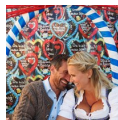
Christian Kasper/München Tourismus



Christian Kasper/München Tourismus

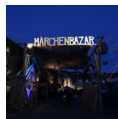
Munich est bien plus que l'Oktoberfest ou les Lederhosen. La belle capitale bavaroise offre un mélange de boutiques exclusives, d'art, de culture, de plaisirs culinaires et de traditions bien ancrées. De plus, ses habitants sont réputés pour être parmi les personnes les plus joyeuses d'Allemagne.

## Events



### Oktoberfest

À partir de la deuxième quinzaine de septembre et pendant 16 jours, la place...



### Märchenbazar

Du 27 novembre au 31 décembre, le « Bazar de contes de fées » propose une ex...



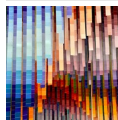
### Magdalenenfest

Le Magdalenenfest, qui a lieu au Hirschgarten, est un secret d'initié parmi ...



### MCBW — Munich Creative Bus...

La MCBW, ou Munich Creative Business Week, sert de plateforme pour mettre en...



### Marché de l'art & du design...

Le marché de l'art et du design de Munich sert de marché aux talents créatif...

## Top 5



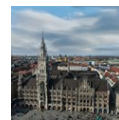
### Ancien hôtel de ville et m...

L'ancien hôtel de ville (Altes Rathaus), élégant exemple du gothique bavarois...



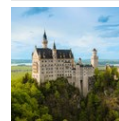
### Frauenkirche

Avec ses tours jumelles à coupole en forme d'oignon, visibles de loin, la ca...



### Nouvel hôtel de ville & Gl...

La Marienplatz est le cœur de Munich et le site du célèbre Glockenspiel. Tou...



### Excursion d'une journée au...

Découvrez le château féerique de Neuschwanstein qui a inspiré le château de ...



### Excursions gastronomiques ...

La belle capitale de la Bavière regorge de brasseries et de Biergartens célèbres...

## LA VILLE



München Tourismus

Au VIII<sup>e</sup> siècle, ce qui est aujourd'hui la capitale de l'État libre de Bavière était une colonie de moines, connue sous le nom de « zu den Munichen ». Les racines de la ville remontent à l'établissement d'un monastère en 1158. Plus tard, en 1506, la plus ancienne loi alimentaire allemande a été promulguée ici, qui est toujours en vigueur aujourd'hui : la loi bavaroise sur la pureté.

Le quartier de Schwabing est un bon point de départ pour visiter la ville, traditionnellement connu pour ses nombreux pubs et établissements nocturnes. De nombreux étudiants y vivent également, car l'université se trouve à deux pas. Quand on pense à Nymphenburg, on pense au palais et aux villas environnantes, tandis que Haidhausen, qui devient de plus en plus populaire en tant que quartier résidentiel, est plutôt un quartier culturel et artistique. Dans le centre-ville, de nombreuses églises (dont la cathédrale) et de petits palais sont ouverts aux visiteurs. L'Englischer Garten, le poumon vert de Munich, est un parc de 3,7 kilomètres carrés situé au cœur de la ville. Il borde la rivière Isar et est populaire auprès des joggeurs, des amateurs de soleil et de tous ceux qui souhaitent simplement se promener ou pique-niquer.

## À VOIR ET À FAIRE



München Tourismus

Munich est désormais associée à l'Oktoberfest, au Hofbräuhaus, au terrain olympique et au carnaval de Fasching. Cependant, Munich jouit également d'une réputation internationale en tant que ville d'art et de culture. Sa scène musicale va du classique au jazz et à la pop. De plus, il abrite de nombreux musées présentant des collections impressionnantes.

### Ancien hôtel de ville et musée du jouet



L'ancien hôtel de ville (Altes Rathaus), élégant exemple du gothique bavarois, est le point central à l'extrémité est de la Marienplatz. La tour

abrite le musée du jouet et la salle de bal au deuxième étage. Le bâtiment se distingue par sa conception architecturale et ses plafonds en bois.

par: Werner Boehm/München Tourismus

Adresse: Altes Rathaus, Marienplatz 15, Munich

Horaires d'ouverture: Le musée du jouet : tous les jours de 10h à 17h30

Internet: [www.muenchen.de/en/sights/munichs-old-town-hall-toy-museum-and-festival-hall](http://www.muenchen.de/en/sights/munichs-old-town-hall-toy-museum-and-festival-hall)

### Frauenkirche



Avec ses tours jumelles à coupole en forme d'oignon, visibles de loin, la cathédrale gothique et l'église paroissiale constitue un symbole

distinctif de la capitale bavaroise. Du haut de la tour sud, la vue sur la ville avec en arrière-plan alpin est à couper le souffle.

par: Natalia Michalska/München Tourismus

Adresse: Frauenplatz 1, Munich

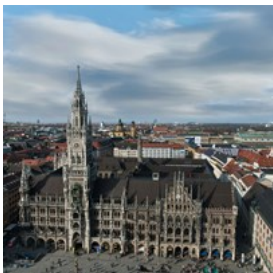
Horaires d'ouverture: Du lundi au samedi de 8h30 à 18h, le dimanche de 10h à 18h

Téléphone: +49 89 290 08 20

Internet: [www.muenchner-dom.de](http://www.muenchner-dom.de)

Email: [dompfarramt@muenchner-dom.de](mailto:dompfarramt@muenchner-dom.de)

### Nouvel hôtel de ville & Glockenspiel



La Marienplatz est le cœur de Munich et le site du célèbre Glockenspiel.

Tous les jours, à 11h et à midi, et en été à 17h, les danseurs mécaniques de

la tour du nouvel hôtel de ville s'animent lorsque l'horloge sonne. La façade néo-gothique du bâtiment est un arrière-plan de prédilection pour les photos souvenirs. Grimpez au sommet de la tour de 85 mètres pour profiter d'une vue magnifique sur la ville.

par: Luis Gervasi/München Tourismus

Adresse: Marienplatz 8, Munich

Internet: [www.muenchen.de/en/sights/new-town-hall](http://www.muenchen.de/en/sights/new-town-hall)

### Excursion d'une journée au château de Neuschwanstein & au château de Linderhof



Découvrez le château féérique de Neuschwanstein qui a inspiré le château de la Belle au bois dormant de Disney, ainsi que le

château de Linderhof lors d'une excursion magique d'une journée au départ de Munich.

Construit par le roi allemand Louis II sur une colline escarpée avec en toile de fond le paysage montagneux luxuriant et pittoresque de la Bavière, le château de Neuschwanstein est une œuvre architecturale époustouflante, que l'on pourrait littéralement passer des heures à regarder. Le palais Linderhof, le plus petit des trois palais associés au roi Louis II, a été sa résidence principale pendant une grande partie de sa vie.

par: Vinay Chavan/unsplash

Téléphone: +49 89 54 907 560

Internet: [www.munichdaytrips.com/en/classic-edition-neuschwanstein-linderhof/t37](http://www.munichdaytrips.com/en/classic-edition-neuschwanstein-linderhof/t37)

Email: [info@sightseeing-munich.com](mailto:info@sightseeing-munich.com)

### Excursions gastronomiques & de la ville



La belle capitale de la Bavière regorge de brasseries et de Biergartens célèbres. Rejoignez un guide local pour un aperçu privilégié de cette tradition d'imbibition.

Vous visiterez des lieux de prédilection locaux et dégusterez des snacks bavarois en compagnie d'autres amateurs de bière. Découvrez les brasseries bavaroises, la culture de la bière et les snacks tels que les bretzels et les saucisses

allemandes. Visitez la célèbre brasserie Hofbräuhaus et le musée de l'Oktoberfest.

par: Clay Banks/unsplash

Horaires d'ouverture: Du lundi au jeudi de 10h à 15h, le vendredi de 10h à 14h30, le samedi et le dimanche de 11h à 13h

Téléphone: +49 173 929 72 90

Internet: [www.forkandwalktoursmunich.com](http://www.forkandwalktoursmunich.com)

Email: [info@forkandwalktoursmunich.com](mailto:info@forkandwalktoursmunich.com)

### Musée BMW



Construit en 1973 près de la tour BMW, le musée BMW a établi de nouvelles références grâce à son architecture intemporelle. Mettant en

vedette des véhicules historiques et divers thèmes tels que l'histoire de l'entreprise, la technologie, les motos et les gammes de modèles, ainsi que l'architecture et le design multimédia, il crée une expérience de marque unique et un ensemble d'expositions sans précédent.

Outre le musée, il y a aussi le BMW World, qui complète le musée ultramoderne de l'entreprise.

par: Tommy Lösch/München Tourismus

Adresse: Am Olympiapark 2, Munich

Horaires d'ouverture: Du mardi au dimanche de 10h à 18h, fermé le lundi

Téléphone: +49 89 1 250 160 01

Internet: [www.bmw-welt.com](http://www.bmw-welt.com)

Email: [infowelt@bmw-welt.com](mailto:infowelt@bmw-welt.com)

### Camp de concentration & site commémoratif de Dachau



Découvrez l'histoire de l'Holocauste lors d'une excursion d'une demi-journée au départ de Munich jusqu'au mémorial du camp de

concentration de Dachau. Voyagez en train et en bus jusqu'au site commémoratif et faites une visite guidée du complexe, un lieu de commémoration et d'éducation dédié aux milliers de personnes qui y ont été emprisonnées et y ont perdu la vie entre 1933 et 1945.

Découvrez le rôle de Dachau en tant que modèle pour les camps nazis et explorez les expositions, les monuments commémoratifs et les casernes reconstruites avec les commentaires informatifs de votre guide.

par: Terence Burke/unsplash

Adresse: KZ-Gedenkstätte Dachau, Alte Römerstraße 75, Dachau

Horaires d'ouverture: Tous les jours de 9h à 17h

Téléphone: +49 81 316 69 970

Internet: [www.kz-gedenkstaette-dachau.de](http://www.kz-gedenkstaette-dachau.de)

Email: [info@kz-gedenkstaette-dachau.de](mailto:info@kz-gedenkstaette-dachau.de)

### BMW Welt



Depuis son ouverture en 2007, le BMW Welt est devenu l'une des attractions touristiques les plus populaires de Bavière. Plus de deux

millions de visiteurs affluent ici chaque année pour découvrir le large éventail d'expositions, d'événements, le programme junior pour enfants et les visites guidées.

par: S. Müller/München Tourismus

Adresse: Am Olympiapark 1, Munich

Horaires d'ouverture: Du lundi au samedi de 7h30 à minuit,  
le dimanche de 9h à minuit  
Téléphone: +49 89 1 250 160 01  
Internet: [www.bmw-welt.com](http://www.bmw-welt.com)  
Email: [infowelt@bmw-welt.com](mailto:infowelt@bmw-welt.com)

### Musée d'art urbain & contemporain (MUCA)



Le street art ou l'art urbain dispose enfin d'un musée à Munich, qui se considère à son tour comme un lieu de rencontre ouvert pour les amateurs de graffiti, d'art au pochoir et de panneaux publicitaires. Malgré sa taille compacte, le musée accueille de nombreuses expositions intérieures et extérieures.

par: MUCA/München Tourismus  
Adresse: Hotterstraße 12, Munich  
Horaires d'ouverture: Du mercredi au dimanche de 10h à 18h, le jeudi à 20h, fermé le lundi et le mardi  
Téléphone: +49 89 215 524 310  
Internet: [www.muca.eu/en](http://www.muca.eu/en)  
Email: [info@muca.eu](mailto:info@muca.eu)

### GOP Variété Theater München



Qu'il s'agisse de spectacles de stand-up, de magie ou d'acrobaties, le GOP Variété Theater propose une expérience de divertissement aux multiples facettes. Vous pourrez déguster de délicieux plats au restaurant Leander tout en assistant à des spectacles ou simplement en visitant l'auditorium du théâtre.

par: GOP Variété Theater/München Tourismus  
Adresse: Maximilianstraße 47, Munich  
Téléphone: +49 89 2 102 884 44  
Internet: [www.variete.de/muenchen](http://www.variete.de/muenchen)  
Email: [info-muenchen@variete.de](mailto:info-muenchen@variete.de)

### Eisbachwelle



Vous pouvez surfer en plein cœur de la ville à Eisbachwelle. Depuis plus de 40 ans, ce lieu attire à la fois les surfeurs et les spectateurs. Elle est connue dans le monde entier comme la vague de rivière la plus constante, la plus grosse et la plus belle en milieu urbain.

Mais attention, c'est vraiment réservé aux professionnels hautement qualifiés. Les vagues sont difficiles et peuvent être dangereuses, ce n'est donc pas l'endroit idéal pour les débutants. Mais même si vous n'aimez pas surfer, cela vaut vraiment le coup de vous arrêter pour regarder les experts montrer leurs compétences.

par: Werner Boehm/München Tourismus  
Adresse: Prinzregentenstraße, Munich  
Internet: [www.muenchen.de/en/sights/eisbach-surferwelle](http://www.muenchen.de/en/sights/eisbach-surferwelle)  
Email: [f.hagena@gmail.com](mailto:f.hagena@gmail.com)

### ESO Supernova Planetarium



Juste à côté du siège de l'Observatoire européen austral à Garching, l'ESO Supernova Planetarium est un centre d'apprentissage interactif pour tous les groupes d'âge. Le point fort est le planétarium ultramoderne avec son dôme à 360 degrés. Au total, dix visites guidées différentes sont proposées en allemand et en anglais, au cours desquelles les visiteurs peuvent en apprendre davantage sur la science et la nature de l'univers.

par: München Tourismus  
Adresse: Karl-Schwarzschild-Straße 2, Garching bei München  
Horaires d'ouverture: Du mercredi au vendredi de 9h à 17h,

le samedi et le dimanche de midi à 17h, fermé le lundi et le mardi

Téléphone: +49 89 320 069 00

Internet: [www.supernova.eso.org](http://www.supernova.eso.org)

Email: [supernova@eso.org](mailto:supernova@eso.org)

### Grande roue d'Umadum



Au cœur d'une atmosphère créative, une grande roue de 78 mètres de haut appelée « Umadum » accueille les visiteurs depuis avril

2019. L'une des plus grandes roues transportables au monde offre des vues panoramiques à couper le souffle sur Munich et les Alpes.

par: München Tourismus

Adresse: Werksviertel-Mitte, Atelierstraße 11, Munich

Horaires d'ouverture: Du mardi au dimanche de midi à 19h30, fermé le lundi

Téléphone: +49 173 677 44 35

Internet: [www.umadum.info](http://www.umadum.info)

Email: [info@umadum.info](mailto:info@umadum.info)

### Kreativquartier



Le quartier Kreativquartier incarne la diversité et l'hétérogénéité. Le paysage urbain, avec ses vieux bâtiments

industriels, ses graffitis colorés et ses jardins luxuriants, est l'endroit où les artistes et les designers gèrent leurs studios et ouvrent des ateliers. Qu'il s'agisse de performances, d'expositions ou de concerts, le contenu, les thèmes et l'esthétique sont rarement conformes à la culture munichoise traditionnelle.

par: Maria Timofeeva/shutterstock

Adresse: Schwere-Reiter-Straße 2, Munich

Téléphone: +49 89 139 284 17

Internet: [www.kreativquartier-muenchen.de](http://www.kreativquartier-muenchen.de)

Email: [post@labor-muenchen.org](mailto:post@labor-muenchen.org)

### Alte Pinakothek



L'Alte Pinakothek abrite l'une des collections les plus renommées au monde de peintures européennes du XIVe au XVIIIe siècle. Les

expositions incluent des œuvres de Dürer, Raffael, Leonardo, Tizian, El Greco, Rubens, Rembrandt, Boucher et d'autres.

par: Christian Kasper/München Tourismus

Adresse: Barer Straße 27, Munich

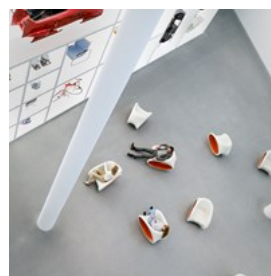
Horaires d'ouverture: Le mardi et le mercredi de 10h à 20h, du jeudi au dimanche de 10h à 18h, fermé le lundi

Téléphone: +49 89 238 052 16

Internet: [www.pinakothek.de/en/alte-pinakothek](http://www.pinakothek.de/en/alte-pinakothek)

Email: [info@pinakothek.de](mailto:info@pinakothek.de)

### Pinakothek der Moderne



Sous un même toit, la Pinakothek der Moderne abrite quatre musées qui mettent l'accent sur la modernité : le Sammlung of Contemporary Art, le

Neue Sammlung of International Design, l'Architecture Museum der TU München et le Staatliche Graphic Sammlung. Ensemble, ils proposent une gamme diversifiée d'expositions et de collections, s'adressant aux visiteurs de tous horizons et de tous intérêts.

par: Christian Kasper/München Tourismus

Adresse: Barer Straße 40, Munich

Horaires d'ouverture: Du mardi au dimanche de 10h à 18h, du jeudi à 20h, fermé le lundi

Téléphone: +49 89 238 053 60

Internet: [www.pinakothek-der-moderne.de/en](http://www.pinakothek-der-moderne.de/en)

Email: [info@pinakothek-der-moderne.de](mailto:info@pinakothek-der-moderne.de)

### Musée Brandhorst



La collection Brandhorst comprend plus de 1 000 œuvres d'artistes révolutionnaires des 20e et 21e siècles tels que Cy Twombly, Andy Warhol,

Sigmar Polke, Damien Hirst et Mike Kelley. Le musée propose également des installations vidéo contemporaines. L'entrée au musée Brandhorst est gratuite pour les enfants et les adolescents de moins de 18 ans.

par: Christian Kasper/München Tourismus

Adresse: Theresienstraße 35a, Munich

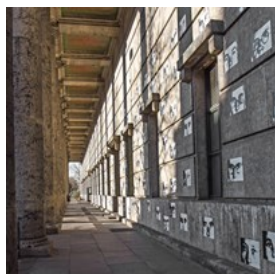
Horaires d'ouverture: Du mardi au dimanche de 10h à 18h, du jeudi à 20h, fermé le lundi

Téléphone: +49 89 238 052 286

Internet: [www.museum-brandhorst.de/en](http://www.museum-brandhorst.de/en)

Email: [info@museum-brandhorst.de](mailto:info@museum-brandhorst.de)

### Haus der Kunst



Le Haus der Kunst est un centre d'art contemporain de renommée internationale proposant un programme interdisciplinaire. Chaque

année, la galerie présente une dizaine d'expositions de nouveaux talents et d'artistes bien établis.

Depuis 2011, une sélection d'œuvres d'art vidéo de la collection Goetz a été présentée dans plusieurs expositions dans l'ancien abri antiaérien. Outre les expositions et les événements, l'institution donne la priorité à la recherche, à l'étude et à la diffusion des connaissances.

par: W. Boehm/München Tourismus

Adresse: Prinzregentenstraße 1, Munich

Horaires d'ouverture: Lundi, mercredi, vendredi, samedi et

dimanche de 10h à 20h ; jeudi de 10h à 22h ; fermé le mardi

Téléphone: +49 89 211 271 13

Internet: [www.hausderkunst.de](http://www.hausderkunst.de)

Email: [mail@hausderkunst.de](mailto:mail@hausderkunst.de)

### Olympiapark



Pour accueillir les XXes Jeux Olympiques d'été en 1972, le paysage sportif de 3 kilomètres carrés a été construit dans le nord de Munich. Le parc

continue de servir de lieu d'événements culturels, sociaux et religieux. N'oubliez pas de visiter la tour de Munich pour profiter d'une vue imprenable sur la ville et les Alpes au loin.

par: Christl Reiter/München Tourismus

Adresse: Spiridon-Louis-Ring 21, Munich

Téléphone: +49 89 306 70

Internet: [www.olympiapark.de/en](http://www.olympiapark.de/en)

Email: [olympiapark@rotwand.net](mailto:olympiapark@rotwand.net)

### Lenbachhaus



La Städtische Galerie im Lenbachhaus est un musée situé dans une maison de style florentin. Il est consacré à l'art moderne et possède une

collection unique sur le groupe d'artistes « Blue Rider » (Cavalier bleu) qui réunissait notamment Vassily Kandinsky, Gabriele Münter, Franz Marc, August Macke, Marianne von Werefkin et Paul Klee.

par: Sigi Mueller/München Tourismus

Adresse: Städtische Galerie im Lenbachhaus, Luisenstraße 33, Munich

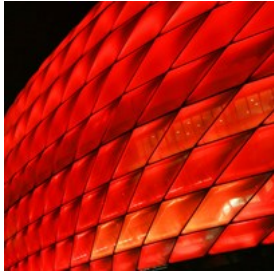
Horaires d'ouverture: Du mardi au dimanche de 10h à 18h, fermé le lundi

Téléphone: +49 89 233 969 33

Internet: [www.lenbachhaus.de](http://www.lenbachhaus.de)

Email: [fuehrungen-lenbachhaus@muenchen.de](mailto:fuehrungen-lenbachhaus@muenchen.de)

### Allianz Arena & Musée du FC Bayern



Ce stade futuriste abrite le champion record d'Allemagne, le FC Bayern Munich. Outre les jours de match, c'est également devenu une attraction incontournable pour tous les visiteurs de la ville. Faites une visite guidée de l'arène de ce stade extraordinaire pour avoir un aperçu unique des coulisses, notamment du tunnel réservé aux joueurs et des vestiaires.

Pour compléter votre expérience, visitez le musée du FC Bayern, où l'histoire de l'un des meilleurs clubs d'Europe prend vie grâce à un mélange captivant d'informations et d'histoires chargées d'émotions.

par: Tommy Loesch/München Tourismus

Adresse: Werner-Heisenberg-Allee 25, Munich

Horaires d'ouverture: Tous les jours de 10h à 18h

Téléphone: +49 89 699 312 22

Internet: [www.allianz-arena.com/en](http://www.allianz-arena.com/en)

### Château de Nymphenburg



L'impressionnant palais baroque de Nymphenburg, situé dans l'ouest de Munich, a été construit comme résidence d'été pour les électeurs bavarois. Le bâtiment principal abrite aujourd'hui un musée, tandis que les environs regorgent de vastes jardins, de nombreux petits bâtiments et pavillons, ainsi que d'une serre exotique abritant un café. Le château est notamment célèbre pour être le lieu de naissance du roi Ludwig II.

par: München Tourismus

Adresse: Schloss Nymphenburg, Munich

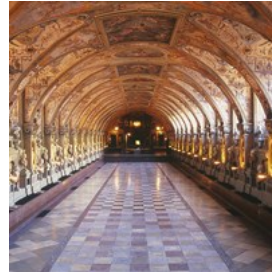
Horaires d'ouverture: De mars à octobre : tous les jours de 9h à 18h. D'octobre à mars : tous les jours de 9h à 16h

Téléphone: +49 89 1 790 80

Internet: [www.schloss-nymphenburg.de/englisch/tourist](http://www.schloss-nymphenburg.de/englisch/tourist)

Email: [info@bsv.bayern.de](mailto:info@bsv.bayern.de)

### Résidence de Munich



Ce vaste complexe a abrité la dynastie Wittelsbach jusqu'en 1918, ce qui en fait l'un des palais les plus prestigieux d'Europe. Le bâtiment abrite aussi le musée Residenz et le Schatzkammer, également connu sous le nom de « chambre au trésor ».

L'endroit idéal pour avoir un aperçu de quatre siècles de culture royale. Ne manquez pas le parc Hofgarten sur l'Odeonsplatz, près de la Residenz. C'est l'un des plus beaux jardins de la Renaissance au nord des Alpes et une oasis de paix offrant une vue splendide sur la Theatinerkirche.

par: München Tourismus

Adresse: Münchner Residenz - Residenzstraße 1, Munich

Horaires d'ouverture: Avril à octobre : tous les jours de 9h à 18h. Novembre à mars : tous les jours de 10h à 17h

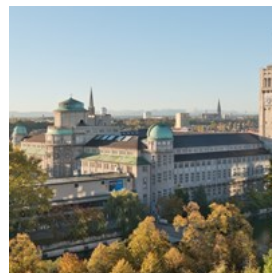
Téléphone: +49 89 2 906 71

Internet:

[www.residenz-muenchen.de/englisch/tourist/opening.htm](http://www.residenz-muenchen.de/englisch/tourist/opening.htm)

Email: [residenzMuenchen@bsv.bayern.de](mailto:residenzMuenchen@bsv.bayern.de)

### Deutsches Museum



Le Deutsches Museum est le plus grand musée de technologie et de science au monde. Vous y trouverez de tout, des techniques minières à

l'astronomie, avec de nombreux objets historiques originaux tels que le premier moteur

diesel. De plus, le musée propose des ateliers et des visites pour les enfants.

Il existe deux annexes : l'une à Schleissheim, au nord de Munich, consacrée aux avions, et l'autre à Theresienhöhe, qui expose tous les types de transport terrestre. Le dernier ajout au musée principal est le ZNT, le Centre des nouvelles technologies mettant en vedette les nanotechnologies et les biotechnologies.

par: München Tourismus

Adresse: Museumsinsel 1, Munich

Horaires d'ouverture: Tous les jours de 9h à 17h

Téléphone: +49 89 2 179 333

Internet: [www.deutsches-museum.de](http://www.deutsches-museum.de)

Email: [information@deutsches-museum.de](mailto:information@deutsches-museum.de)

### Centre de documentation sur l'histoire du national-socialisme



Symbole distinctif de la mémoire, le NS-Dokumentationszentrum est conçu comme un lieu d'apprentissage et de réflexion. Il se trouve sur

le site historique de la « Braunes Haus », l'ancien siège du parti national-socialiste des travailleurs allemands (NSDAP) à Munich. L'objectif du musée est de plonger dans l'histoire de la dictature national-socialiste dans un cadre contemporain et mondial. L'entrée au musée est gratuite.

par: Jens Weber/München Tourismus

Adresse: NS-Dokumentationszentrum, Max-Mannheimer-Platz 1, Munich

Horaires d'ouverture: Du mardi au dimanche de 10h à 19h, fermé le lundi

Téléphone: +49 89 233 670 00

Internet: [www.nsdoku.de/en](http://www.nsdoku.de/en)

### Musée de la bière & de l'Oktoberfest



Munich est la capitale de la bière : elle abrite sept brasseries, la célèbre Hofbräuhaus et l'Oktoberfest. Découvrez la riche histoire de la

bière, depuis ses origines lors de la grande migration jusqu'à son rôle dans les monastères, les techniques de brassage et la promulgation de la « loi de pureté » de 1516. Le musée présente également l'intérieur d'une maison traditionnelle de la classe moyenne munichoise.

L'Oktoberfest a une longue histoire, commençant comme une fête nationale pour célébrer le mariage de Louis Ier avec la princesse Theresa von Sachsen-Hildburghausen. Au fil du temps, il est devenu le plus grand festival folklorique au monde.

par: München Tourismus

Adresse: Bier- und Oktoberfest Museum, Sterneckerstraße 2, Munich

Horaires d'ouverture: Du lundi au samedi de 11h à 19h, fermé le dimanche

Téléphone: +49 89 242 316 07

Internet: [www.bier-und-oktoberfestmuseum.de](http://www.bier-und-oktoberfestmuseum.de)

### Bus touristique Gray Line



Gray Line Sightseeing propose un large éventail de visites en Bavière et en Autriche. Dirigées par des guides professionnels, ces visites

couvrent des attractions populaires telles que les châteaux de conte de fées du roi Ludwig II, notamment Neuschwanstein et Linderhof, ainsi que la ville de Mozart, Salzbourg en Autriche.

par: GreyLine/München Tourismus

Adresse: Point de départ (arrêt 1) : Karlsplatz 21/Stachus,

Munich

Horaires d'ouverture: Tous les jours de 10h à 17h

Téléphone: +49 89 549 075 60

Internet: [www.stadtrundfahrten-muenchen.de/en](http://www.stadtrundfahrten-muenchen.de/en)

Email: [info@sightseeing-munich.com](mailto:info@sightseeing-munich.com)

### Hellabrunn Zoo



Le zoo de Hellabrunn suit le concept de géo-zoo, une approche pionnière établie il y a plus d'un siècle. Il présente des animaux regroupés selon

leur continent d'origine, dans le but de les maintenir dans leur habitat naturel autant que possible. Cela permet aux visiteurs de découvrir un large éventail d'animaux sauvages du monde entier en une seule journée, notamment des pingouins, des éléphants, des kangourous, des otaries et des oiseaux de proie.

par: München Tourismus

Adresse: Tierparkstraße 30, Munich

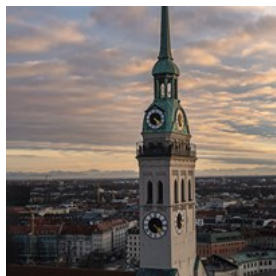
Horaires d'ouverture: Tous les jours à partir de 9h

Téléphone: +49 89 625 080

Internet: [www.hellabrunn.de/en](http://www.hellabrunn.de/en)

Email: [tierpark@hellabrunn.de](mailto:tierpark@hellabrunn.de)

### Église Saint-Pierre



Située au cœur de Munich, l'église Saint-Pierre est la plus ancienne église paroissiale de la ville. La tour Renaissance connue

sous le nom de der Alte Peter (le Vieux Pierre) est un monument de la ville et offre aux visiteurs une vue magnifique sur Munich et les Alpes voisines.

par: Jan Saurer/München Tourismus

Adresse: Pfarrkirche Sankt Peter (Alter Peter), Petersplatz 1, Munich

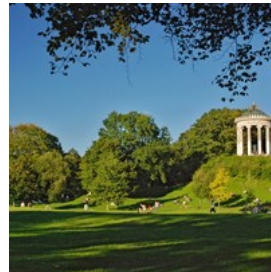
Horaires d'ouverture: Tous les jours de 8h à 18h

Téléphone: +49 89 210 237 760

Internet: [www.alterpeter.de](http://www.alterpeter.de)

Email: [st-peter.muenchen@ebmuc.de](mailto:st-peter.muenchen@ebmuc.de)

### Englischer Garten



Depuis plus de 200 ans, l'Englischer Garten est le lieu de prédilection des promeneurs de tous âges, avec ses 9 000 acres de prairies luxuriantes et ses

Biergartens accueillants. Le paradis des loisirs s'étend de la Prinzregentenstraße à Munich Freimann.

par: Luis Gervasi/München Tourismus

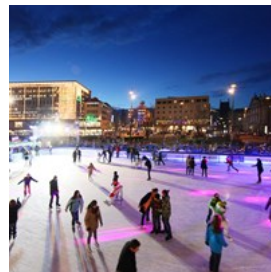
Adresse: Englischer Garten 3, Munich

Téléphone: +49 89 3 866 63 90

Internet: [www.schloesser.bayern.de/englisch/garden/objects/mu\\_engl.htm](http://www.schloesser.bayern.de/englisch/garden/objects/mu_engl.htm)

Email: [gvenglischergarten@bsv.bayern.de](mailto:gvenglischergarten@bsv.bayern.de)

### Münchner Eiszauber



La Münchner Eiszauber est la patinoire la plus centrale de la ville. Des patins à glace et des casques sont disponibles à la location, ce qui

permet à tous les visiteurs d'accéder à la patinoire. De plus, vous pourrez déguster une variété de plats et de boissons tout en admirant la vue panoramique depuis la terrasse.

par: München Tourismus

Adresse: Karlsplatz 1, Munich

Horaires d'ouverture: Du 24 novembre au 14 janvier : tous les jours de 10h30 à 22h

Téléphone: +49 89 242 416 88

Internet: [www.muenchnereiszauber.de/englisch.html](http://www.muenchnereiszauber.de/englisch.html)

Email: [info@muenchnereiszauber.de](mailto:info@muenchnereiszauber.de)

## ÉVÈNEMENTS



Dominik Parzinger/München Tourismus

Munich propose un large choix d'événements liés à l'art, à la musique, au sport et aux festivals traditionnels. L'Oktoberfest est la plus grande fête de la bière au monde, avec une version à plus petite échelle organisée en avril.

En outre, la ville accueille le festival du film de Munich, qui présente du cinéma international, le festival animé de Tollwood en été et les emblématiques marchés de Noël allemands pendant les fêtes de fin d'année.

### Oktoberfest



À partir de la deuxième quinzaine de septembre et pendant 16 jours, la place Theresienwiese se transforme en une foire qui pourrait ressembler à la plus grande fête foraine du monde.

L'Oktoberfest est avant tout une fête de la bière, mais elle propose également de nombreux stands, des événements et des attractions passionnantes à explorer.

Ne manquez pas la statue de Bavière et le Hall of Fame situés sur la colline surplombant la place Theresienwiese. La Bavière est considérée comme la première sculpture colossale de l'ère moderne, tandis que le Hall of Fame est une

impressionnante salle à colonnes construite pour honorer des personnalités bavaroises importantes.

par: Christian Kasper/München Tourismus

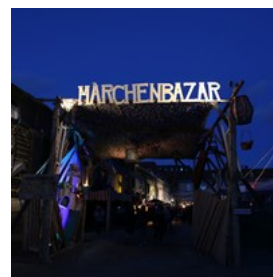
Adresse: Theresienwiese, Munich

Horaires d'ouverture: De mi-septembre ou fin septembre au premier dimanche d'octobre : tous les jours de 10h à 23h30

Internet: [www.oktoberfest.de/en](http://www.oktoberfest.de/en)

Email: [info@oktoberfest.de](mailto:info@oktoberfest.de)

### Märchenbazar



Du 27 novembre au 31 décembre, le « Bazar de contes de fées » propose une expérience alternative aux marchés de Noël habituels en

raison de son cadre fantaisiste, de ses concerts et de son programme pour enfants. Des stands de vente nostalgiques et à colombages invitent les clients à découvrir un mélange varié d'art, de culture, de musique et de délices extraordinaires.

par: München Tourismus

Adresse: Spiridon-Louis-Ring 100, Munich

Horaires d'ouverture: Du 27 novembre au 23 décembre et du 25 décembre au 31 décembre

Internet: [www.maerchenbazar.de](http://www.maerchenbazar.de)

Email: [info@maerchenbazar.de](mailto:info@maerchenbazar.de)

### Magdalenenfest



Le Magdalenenfest, qui a lieu au Hirschgarten, est un secret d'initié parmi les foires de Munich.

Situé dans un endroit idyllique dans le parc, juste à côté de l'un des plus grands Biergartens de la ville.

Il propose aux visiteurs environ 35 stands de

foire et 25 commerçants du marché, qui proposent une gamme sélectionnée de produits allant des casseroles à la vannerie. Les visiteurs peuvent se régaler de saucisses de porc ou de Steckerlfisch, du poisson grillé sur un petit bâton. Cette tradition remonte à 1728, ce qui fait de cette foire une option très attrayante, en particulier pour les familles.

par: tartanparty/shutterstock

Adresse: Hirschgarten 1, Munich

Horaires d'ouverture: 16 jours à la mi-juillet

Internet: [www.muenchen.de/veranstaltungen/freizeit/feste-festivals/magdalenenfest](http://www.muenchen.de/veranstaltungen/freizeit/feste-festivals/magdalenenfest)

### MCBW — Munich Creative Business Week

MUNICH  
CREATIVE  
BUSINESS  
WEEK

esign  
nnects!

© 2020  
Munich Design



La MCBW, ou Munich Creative Business Week, sert de plateforme pour mettre en valeur l'innovation, le design et le développement

durable. À travers des conférences, des symposiums, des ateliers et d'autres événements, la MCBW présente de nouveaux produits, de grandes idées et des tendances durables.

Cet événement facilite les contacts commerciaux, l'échange de connaissances et les discussions entre les participants des secteurs de l'entreprise et du design. Chaque année, la MCBW se concentre sur les tendances sociétales contemporaines, en soulignant l'importance du design pour apporter des changements positifs.

par: MCBW 2020/München Tourismus

Horaires d'ouverture: Mi-mai

Téléphone: +49 89 520 35 661

Internet: [www.mcbw.de/en](http://www.mcbw.de/en)

Email: [contact@mcbw.de](mailto:contact@mcbw.de)

### Marché de l'art & du design de Munich



Le marché de l'art et du design de Munich sert de marché aux talents créatifs émergents, avec plus de 130 exposants d'Autriche, d'Allemagne

et de République tchèque. Ces exposants présentent et vendent une gamme variée de produits uniques tels que de la mode, des bijoux, des articles de style de vie, des accessoires, de la photographie, de l'art, des graphiques et des meubles.

De plus, les participants peuvent participer à des ateliers, assister à des spectacles en direct et découvrir des expériences culinaires créatives.

par: John Schaidler/unsplash

Adresse: Das MVG Museum, Ständlerstraße 20, Munich

Téléphone: +49 176 70 681 586

Internet: [www.kunst-designmarkt.at/muenchen](http://www.kunst-designmarkt.at/muenchen)

Email: [info@kunst-designmarkt.at](mailto:info@kunst-designmarkt.at)

### Festival d'opéra de Munich



Depuis sa création, il y a près de 140 ans, le festival d'opéra annuel de Munich représente le point culminant du calendrier lyrique de la

ville. Le festival a lieu chaque été, généralement en juillet ; toutefois, il est conseillé de vérifier les dates spécifiques chaque année si vous prévoyez d'y assister.

par: Werner Boehm/München Tourismus

Adresse: Bayerische Staatsoper, Max-Joseph-Platz 2, Munich

Horaires d'ouverture: juillet

Internet: [www.staatsoper.de/en/munich-opera-festival](http://www.staatsoper.de/en/munich-opera-festival)

## Munich Mash



Le Munich Mash est un événement de sports d'action organisé dans le parc olympique de Munich, mettant en vedette des athlètes de haut niveau s'affrontant dans des disciplines telles que le skateboard Street League, le wakeboard Rail & Air et le BMX Spine Ramp. Outre les sports d'action, le festival propose également un mélange dynamique de musique, d'art, de mode, de design et de divertissement. Le Munich Mash est un événement estival, mais les dates varient chaque année. Il est conseillé de vérifier les dates précises à l'avance pour planifier votre visite.

par: Munich Mash/München Tourismus

Adresse: Olympiapark, Spiridon-Louis-Ring 21, Munich

Téléphone: +49 89 3067 2061

Internet: [www.munich-mash.com](http://www.munich-mash.com)

Email: [info@munich-mash.com](mailto:info@munich-mash.com)

## Christopher Street Day



Le Christopher Street Day est une célébration et une manifestation annuelle européenne LGBTQA+ organisée dans diverses villes d'Europe pour défendre les droits des personnes LGBTIQ+ et contre la discrimination et l'exclusion.

La Pride Week a lieu chaque été et transforme la ville en un spectacle de couleurs éclatant. Les festivités incluent un défilé de chars colorés et un festival de rue autour de la Marienplatz et de l'hôtel de ville. Enfin, il est conseillé de vérifier les dates à l'avance pour la plupart des événements à Munich si vous prévoyez d'y assister.

par: München Tourismus

Internet: [www.csdmuenchen.de](http://www.csdmuenchen.de)

Email: [info@csdmuenchen.de](mailto:info@csdmuenchen.de)

## Marché de Noël de Schwabing



Les marchés de Noël allemands sont connus dans le monde entier pour leur ambiance festive et leurs traditions. Le marché de Noël de Schwabing, institution de Munich depuis quarante ans, est une destination magique au cœur de la ville.

Chaque année, des artistes de Schwabing se réunissent pour créer un monde de Noël rempli d'art, d'artisanat et de délices culinaires pour le plus grand plaisir des visiteurs.

par: Thomas Gieáner/München Tourismus

Adresse: Münchner Freiheit, Munich

Horaires d'ouverture: Du 31 novembre au 24 décembre

Téléphone: +49 89 930 068 40

Internet: [www.schwabingerweihnachtsmarkt.de/en](http://www.schwabingerweihnachtsmarkt.de/en)

Email: [info@schwabingerweihnacht.de](mailto:info@schwabingerweihnacht.de)

## Pink Christmas Market



Le Pink Christmas Market (Marché de Noël rose), qui se tient dans le quartier animé de Glockenbach à Munich, accueille les visiteurs de fin novembre au 22 décembre. Ce petit marché vibrante dégage l'esprit de Noël avec son atmosphère colorée et ses offres variées. Les clients peuvent profiter des stands proposant du « Glühwein », de la nourriture et des spectacles uniques.

par: München Tourismus

Adresse: Stephansplatz, Munich

Horaires d'ouverture: Du 24 novembre au 22 décembre

Téléphone: +49 89 890 64 776

Internet: [www.pink-christmas.de](http://www.pink-christmas.de)

Email: [info@pink-christmas.de](mailto:info@pink-christmas.de)

### Marché de Noël et d'hiver à l'aéroport



Des manèges illuminés, une immense patinoire, un programme de divertissement varié et une ambiance de Noël chaleureuse : chaque

année, le marché de Noël et d'hiver du Forum de l'Airport Center de Munich crée une atmosphère de fête de la mi-novembre à la fin décembre.

Ici, les passagers (mais pas seulement les passagers) peuvent déguster un vin chaud festif avant le décollage ou juste après l'atterrissage, avec de la musique en direct et une cuisine réconfortante et gourmande.

par: Flughafen München/München Tourismus

Adresse: München Airport Center (MAC), München-Flughafen

Horaires d'ouverture: Tous les jours de 11h à 21h

Internet: [www.muenchen.de/veranstaltungen/freizeit/weihnachtsmarkt-christkindlmarkt/weihnachts-und-wintermarkt-am-flughafen](http://www.muenchen.de/veranstaltungen/freizeit/weihnachtsmarkt-christkindlmarkt/weihnachts-und-wintermarkt-am-flughafen)

### Spectacle de l'Avent & Foire de Noël médiévale



La foire de Noël médiévale sur la Wittelsbacherplatz vous transporte dans une époque révolue pendant les fêtes de fin d'année.

Au milieu de tout ce flair médiéval, vous rencontrerez bien plus que le père Noël et les anges. Imaginez des chevaliers galants, des femmes nobles gracieuses et même d'humbles écuyers errant.

La foire présente un éventail coloré d'artistes, notamment des jongleurs, des ménestrels et des artisans. Les étals du marché proposent du pain traditionnel fraîchement cuit au four, du cochon de lait, du pain plat et des pâtisseries fraîches, ainsi que du vin et du punch chaud préparés à partir de recettes ancestrales.

par: München Tourismus

Adresse: Wittelsbacherplatz, Munich

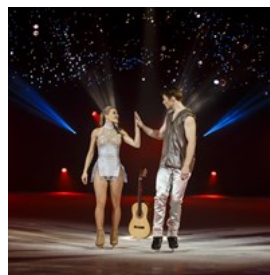
Horaires d'ouverture: Du 24 novembre au 23 décembre : tous les jours de 11h à 21h

Téléphone: +49 89 56824660

Internet: [www.mittelaltermarkt-muenchen.de/en](http://www.mittelaltermarkt-muenchen.de/en)

Email: [info@mittelaltermarkt-muenchen.de](mailto:info@mittelaltermarkt-muenchen.de)

### Holiday on Ice



Chaque année, Holiday on Ice célèbre l'amour à Munich avec son spectaculaire spectacle de patinage sur glace.

Mettant en vedette les meilleurs patineurs artistiques et danseurs sur glace du monde, des costumes éblouissants et des effets de lumière fascinants, c'est une expérience à ne pas manquer. Assurez-vous de vérifier les dates de leur tournée à l'avance.

par: MorrisMacMatzen/München Tourismus

Adresse: Olympiahalle, Spiridon-Louis-Ring 21, Munich

Internet: [www.holidayonice.com/de](http://www.holidayonice.com/de)

Email: [info@holidayonice.com](mailto:info@holidayonice.com)

### Münchner Sommernachtstraum



Le festival Münchner Sommernachtstraum est l'un des moments forts de l'été, généralement organisé en juillet au parc olympique. Profitez de

concerts sur deux scènes en plein air, de

délicieux plats préparés par des food trucks et d'un spectaculaire feu d'artifice. Assurez-vous de vérifier les dates chaque année pour ne pas manquer cet événement magique.

par: Anthony Da Cruz/unsplash

Adresse: Olympiapark, Spiridon-Louis-Ring 21, Munich

Internet: sommernachtstraum-muenchen.de

Email: socialmedia@olympiapark.de

### Fête du printemps



Le Frühlingsfest, souvent surnommé le « petit frère » de l'Oktoberfest, dure deux semaines et reflète de nombreux aspects de son célèbre homologue. Les visiteurs peuvent profiter de tentes à bière, de manèges et de stands lors de cet événement animé. Le festival accueille notamment le marché aux puces de BRK, le plus grand du sud de l'Allemagne.

par: Christian Kasper/München Tourismus

Adresse: Theresienwiese, Munich

Internet:

[www.fruehlingsfest-muenchen.bayern/spring-fest-munich](http://www.fruehlingsfest-muenchen.bayern/spring-fest-munich)

### Starkbierfest



Traditionnellement organisé au mois de mars dans différentes brasseries de la ville, le Starkbierfest permet aux visiteurs de savourer une gamme de délicieuses bières fortes classiques. Reconnues pour leur teneur élevée en amidon et en protéines, ainsi que pour leur teneur en alcool allant de 7 % à 9 %, ces bières offrent à la fois goût et substance, constituant un repas liquide copieux pour les amateurs de bière.

par: Munich Löwenbräukeller/München Tourismus

Horaires d'ouverture: Mars

Internet:

[www.paulaner-nockherberg.com/strong-beer-festival](http://www.paulaner-nockherberg.com/strong-beer-festival)

### Marché de poterie d'Auer Dult



Les Auer Dulten sont des foires traditionnelles organisées sur la place Mariahilfplatz à Munich. Ils ont lieu pendant neuf jours, trois fois par an, et proposent de la nourriture, des boissons, du shopping ou simplement une promenade.

Datant de l'époque médiévale, le marché a conservé le caractère d'une fête folklorique. Il couvre environ 22 000 mètres carrés de champ de foire, créant un îlot d'ambiance agréable et chaleureuse au cœur de la ville. Le May Dult débutera fin avril, suivi du Jakobi Dult la dernière semaine de juillet et du Kirchweih Dult à la mi-octobre.

par: Werner Boehm/München Tourismus

Adresse: Mariahilfplatz, Munich

Internet: [www.auerdult.de](http://www.auerdult.de)

### Town Foundation Festival



Les origines de Munich remontent au VIII<sup>e</sup> siècle, à l'origine d'un petit établissement monastique. Au fil des siècles, la ville a commémoré son histoire en organisant un festival de deux jours sur la Marienplatz.

Le Stadtgründungsfest annuel, qui se tient généralement en juin, accueille à la fois les citoyens et les visiteurs avec une variété d'attractions. Les points forts incluent des concerts de musiciens, de danseurs et d'artistes,

un marché d'artisanat mettant en vedette des artisans locaux et un espace réservé aux activités pour les enfants.

par: B. Roemmelt/München Tourismus

Internet:

[www.muenchen.de/veranstaltungen/stadtgruendungsfest](http://www.muenchen.de/veranstaltungen/stadtgruendungsfest)

### Tollwood Summer Festival



Pendant 26 jours en été, Tollwood invite les visiteurs à l'Olympiapark pour des concerts, des événements culturels ou tout simplement pour se promener sur le « Marché des idées ».

À la Musik-Arena, Tollwood présente des nouveaux talents et des légendes de la musique allemandes et internationales. Plus de 70 % de tous les spectacles, qui vont de la musique et du théâtre aux activités environnementales ou aux divertissements pour enfants, sont gratuits.

par: Bernd Wackerbauer/München Tourismus

Adresse: Olympiapark, Spiridon-Louis-Ring 21, Munich

Horaires d'ouverture: Mi-juin à mi-juillet

Téléphone: +49 89 383 85 00

Internet: [www.tollwood.de/en](http://www.tollwood.de/en)

Email: [info@tollwood.de](mailto:info@tollwood.de)

### Tollwood Winter Festival



Organisé au Market of Ideas, le festival d'hiver de Tollwood est bien plus qu'un charmant marché de Noël orné de lumières et de décorations scintillantes. Outre les étals pittoresques du marché proposant des produits artisanaux et des friandises biologiques du monde entier, les visiteurs peuvent profiter de spectacles de théâtre et de musique gratuits, ainsi que

d'activités environnementales intéressantes et de divertissements pour les enfants.

par: Mariam Al kassar/shutterstock

Adresse: Theresienwiese, Munich

Horaires d'ouverture: Fin novembre au 31 décembre

Internet: [www.tollwood.de/en/veranstaltungsort/festivalgelaende-winter](http://www.tollwood.de/en/veranstaltungsort/festivalgelaende-winter)

Email: [info@tollwood.de](mailto:info@tollwood.de)

### Lange Nacht der Musik



La Lange Nacht der Musik (Longue Nuit de la Musique) transforme chaque année au mois de mai la ville de Munich en une scène à ciel ouvert, avec plus de 4 000 concerts en direct dans 95 lieux insolites et emblématiques, allant d'églises historiques à des écoles de danse, en passant par le centre culturel emblématique de Gasteig. De 20h00 à 2h00 du matin, la ville vibre au rythme de tout, de la musique classique et du jazz au funk et aux musiques du monde, le tout agrémenté d'ateliers de danse, de cabaret et de visites guidées. Un seul billet donne accès à tous les événements, et un système de navettes efficace assure des déplacements faciles et écologiques entre les différents sites.

par: R. Kunert/München Tourismus

Internet:

[www.munich.travel/en/pois/arts-culture/long-night-of-music](http://www.munich.travel/en/pois/arts-culture/long-night-of-music)

### BMW International Open



Le BMW International Open est un tournoi de golf organisé chaque année par le célèbre constructeur automobile BMW. Cet événement fait partie de l'European Tour et attire des passionnés de golf du monde entier. Bien qu'il

soit généralement organisé à Munich, le lieu du tournoi peut varier d'une année à l'autre.

par: BMW Group/München Tourismus  
Internet: [www.bmw-golfsport.com/en/index.html](http://www.bmw-golfsport.com/en/index.html)

## RESTAURANTS



Christian Kasper/München Tourismus

Alors que Munich est réputée pour sa culture de la bière, la cuisine bavaroise propose une gamme variée de délices autres que les bières. Le quartier de Schwabing et la Marienplatz sont deux quartiers exceptionnels pour découvrir les options de restauration.

En ce qui concerne la cuisine locale, un plat hautement recommandé est le Schweinshaxe, un succulent jarret de porc rôti généralement servi avec de la choucroute et du Knödel, des boulettes bouillis traditionnels. Pour les gourmands, le strudel aux pommes allemand ou l'emblématique Lebkuchen, surtout à Noël, sont des incontournables.

### Hofbräuhaus



Situé à proximité de Marienplatz, le Hofbräuhaus est l'un des restaurants les plus renommés et les plus populaires de Munich, proposant une cuisine allemande authentique.

De temps en temps, le restaurant organise des concerts de musique allemande.

par: TZ München/München Tourismus  
Adresse: Am Platzl 9, Munich  
Horaires d'ouverture: Tous les jours de 11h à minuit  
Téléphone: +49 89 290 136 100  
Internet: [www.hofbraeuhaus.de/en](http://www.hofbraeuhaus.de/en)  
Email: [social@hofbraeuhaus.de](mailto:social@hofbraeuhaus.de)

### 35 milli(m)eter München



35 milli(m)eter est un restaurant branché proposant un menu sur le thème du cinéma composé de burgers, de salades et de cocktails.

Pendant le dîner le week-end, un DJ assure l'animation.

par: 35 milli(m)eter/München Tourismus  
Adresse: Mathäuser Filmpalast, Bayerstraße 3-5, Munich  
Téléphone: +49 89 543 217 87  
Internet: [www.35mmm.de/englisch](http://www.35mmm.de/englisch)  
Email: [info@35mm-muenchen.de](mailto:info@35mm-muenchen.de)

### Paulaner am Nockherberg



Paulaner am Nockherberg est un lieu de rencontre populaire pour les habitants de Munich. Il possède un Biergarten où se déroulent des festivals de bière. Ici, leur bière est brassée dans des bouilloires en plein milieu de la salle à manger. Leur menu propose à la fois des classiques allemands et des créations innovantes de la cuisine bavaroise.

par: Nockerberg/München Tourismus  
Adresse: Hochstraße 77, Munich  
Horaires d'ouverture: Tous les jours de midi à minuit  
Téléphone: +49 89 459 91 30  
Internet: [www.paulaner-nockherberg.com/en](http://www.paulaner-nockherberg.com/en)

Email: [info@nockherberg.com](mailto:info@nockherberg.com)

### Bratwurstherzl



Le restaurant traditionnel Bratwurstherzl a une longue histoire à Munich depuis ses modestes débuts en 1901. La cuisine

bavaro-franconienne et les saucisses de Nuremberg, fraîchement grillées au feu de bois, rendent ce restaurant populaire.

par: Uhl/München Tourismus

Adresse: Dreifaltigkeitsplatz 1, Munich

Horaires d'ouverture: Du lundi au samedi de 10h à 23h, fermé le dimanche

Téléphone: +49 89 295 113

Internet: [www.bratwurstherzl.de](http://www.bratwurstherzl.de)

Email: [mail@bratwurstherzl.de](mailto:mail@bratwurstherzl.de)

### Nürnberger Bratwurst Glöckl am Dom



Le Nürnberger Bratwurst Glöckl am Dom est réputé pour sa délicieuse variété de saucisses allemandes fraîchement préparées, connues sous le nom de

Bratwürste. La terrasse de la Frauenkirche dégage une atmosphère particulière, surtout pendant les mois d'été, et constitue l'un des plus beaux endroits de la ville de Munich.

par: Nürnberger Bratwurst Glöckl am Dom/München Tourismus

Adresse: Frauenplatz 9, Munich

Horaires d'ouverture: Du lundi au samedi de 10h à 1h, le dimanche de 10h à 23h

Téléphone: +49 89 291 94 50

Internet: [www.bratwurst-gloeckl.de/?lang=en](http://www.bratwurst-gloeckl.de/?lang=en)

Email: [info@bratwurst-gloeckl.de](mailto:info@bratwurst-gloeckl.de)

### Donisl



Donisl sert une cuisine bavaroise traditionnelle, notamment des plats préférés tels que le schnitzel, le jarret de porc rôti avec boulettes

de pommes de terre et une sélection de bières.

Le restaurant bénéficie d'un cadre spacieux avec deux terrasses et les visiteurs peuvent profiter de concerts bavarois du mardi au vendredi.

par: Donisl/München Tourismus

Adresse: Weinstraße 1, Munich

Horaires d'ouverture: Du lundi au jeudi de 11h à 22h, le vendredi et le samedi de 11h à 23h, le dimanche de 10h30 à 16h

Téléphone: +49 89 242 93 90

Internet: [www.donisl.com](http://www.donisl.com)

Email: [info@donisl.com](mailto:info@donisl.com)

### Käfer-Schänke



Au Käfer-Schänke, la cuisine alpine française rencontre la culture brassicole traditionnelle augustinienne dans un lieu de rencontre

artistique et culturel. Le bistrot met l'accent sur l'approvisionnement régional et durable en ingrédients, reflétant ainsi son engagement en faveur d'une utilisation responsable des ressources.

par: Bistro im Feinkostladen/München Tourismus

Adresse: Prinzregentenstraße 73, Munich

Téléphone: +49 89 416 82 47

Internet: [www.feinkost-kaefer.de](http://www.feinkost-kaefer.de)

### Museumsstüberl



Situé dans la plus ancienne maison de ville de Munich datant de 1340, le Museumsstüberl propose un voyage fascinant à travers

l'histoire. Le bâtiment classé au patrimoine abrite désormais des expositions permanentes sur la bière. Au Museumsstüberl, vous pourrez également déguster de la bière Augustiner fraîchement tirée dans un fût en bois, ainsi qu'une gamme alléchante de spécialités bavaroises.

par: Bier & Keller/München Tourismus

Adresse: Sterneckerstraße 2, Munich

Horaires d'ouverture: Du lundi au samedi de 11h à minuit, fermé le dimanche

Téléphone: +49 89 242 439 41

Internet: [www.museumsstueberl.com](http://www.museumsstueberl.com)

Email: [info@museumsstueberl.de](mailto:info@museumsstueberl.de)

### Das Weinheim



Outre du vin sélectionné à la main, le restaurant Das Weinheim, décoré dans un style autrichien douillet, propose une large gamme de plats tels

que de la fondue au fromage, des lanières de filet de saumon et des médaillons de veau.

par: Das Weinheim – Gastronomie und Handel GmbH/München Tourismus

Adresse: Bauerstraße 2, Munich

Horaires d'ouverture: Du mardi au jeudi de 18h à 23h, le vendredi et le samedi de 18h à minuit, fermé le dimanche et le lundi

Téléphone: +49 89 926 55 381

Internet: [www.dasweinheim.de](http://www.dasweinheim.de)

Email: [servus@dasweinheim.de](mailto:servus@dasweinheim.de)

### La Pizza Rossopomodoro



Situé sur le marché italien d'Eataly, La Pizza Rossopomodoro est spécialisé dans les pizzas italiennes authentiques cuites au feu de bois. En plus des pizzas, ils proposent également une variété de plats de pâtes et de salades.

par: [blogwithlove](https://blogwithlove.com/)/München Tourismus

Adresse: Blumenstraße 4, Munich

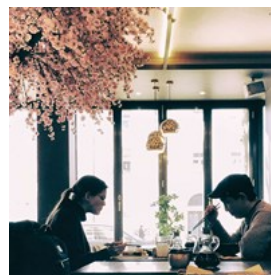
Horaires d'ouverture: Du lundi au samedi de midi à 21h30, fermé le dimanche

Téléphone: +49 89 248 817 711

Internet: [www.eataly.net](http://www.eataly.net)

Email: [info.muenchen@eataly.de](mailto:info.muenchen@eataly.de)

### JaVi



La première chose que vous voyez lorsque vous entrez dans JaVi, ce sont les deux cerisiers situés au milieu du restaurant.

Cela crée une atmosphère accueillante. JaVi est fier de proposer une cuisine japonaise et vietnamienne authentique.

N'oubliez pas de déguster leur délicieux curry de bœuf ou leurs sushis fraîchement préparés.

par: Rainer Germann/München Tourismus

Adresse: Schleißheimer 182, Munich

Horaires d'ouverture: Du mercredi au lundi de 11h30 à 14h30 / 17h30 à 23h ; fermé le mardi

Téléphone: +49 89 306 667 70

Internet: [www.javi-restaurant.de/?lang=en](http://www.javi-restaurant.de/?lang=en)

Email: [info@javi-muenchen.de](mailto:info@javi-muenchen.de)

### Aloha Poke in der Maxvorstadt



Aloha Poke apporte les saveurs de la cuisine hawaïenne à Munich.

Vous pouvez personnaliser votre propre bol avec une

variété d'ingrédients frais de haute qualité, pour créer une expérience culinaire personnalisée.

L'établissement privilégie la diversité régionale et s'approvisionne en poissons issus de pêcheries durables, garantissant à la fois fraîcheur et responsabilité environnementale.

par: Aloha Poke/München Tourismus

Adresse: Türkenstraße 80, Munich

Horaires d'ouverture: Du lundi au vendredi de 11h30 à 21h, le samedi de midi à 21h, fermé le dimanche

Téléphone: +49 89 856 348 93

Internet: [www.aloha-poke.com/muenchen-maxvorstadt](http://www.aloha-poke.com/muenchen-maxvorstadt)

Email: [info@aloha-poke.com](mailto:info@aloha-poke.com)

### Schwarzreiter Tagesbar & Restaurant



Situé près de Max-Joseph-Platz, le Schwarzreiter propose une cuisine bavaroise moderne dans deux cadres distincts : son bar

de jour et son élégant restaurant. Cet établissement privilégie la saisonnalité et l'essence bavaroise dans chaque plat.

par: Schwarzreiter/München Tourismus

Adresse: Maximilianstraße 17, Munich

Téléphone: +49 89 212 521 25

Internet: [www.schwarzreiter-muenchen.de/home-en](http://www.schwarzreiter-muenchen.de/home-en)

Email: [info@schwarzreiter.com](mailto:info@schwarzreiter.com)

### Königlicher Hirschgarten



Le Königlicher Hirschgarten est le plus grand Biergarten de Munich. Il compte environ 9 200 places assises et des espaces

verts ouverts à proximité. Contrairement à de nombreux autres Biergartens de la ville, il sert non seulement des boissons, mais propose également du poulet grillé, des saucisses et des jointures de porc à des prix abordables.

par: München Tourismus

Adresse: Hirschgarten 1, Munich

Horaires d'ouverture: Tous les jours de 11h à minuit

Téléphone: +49 89 179 991 19

Internet: [www.hirschgarten.de/en](http://www.hirschgarten.de/en)

Email: [restaurant@hirschgarten.de](mailto:restaurant@hirschgarten.de)

### Brenner Operngrill



Brenner Operngrill dégage une ambiance haut de gamme avec son grand portique, qui rappelle les établissements chics ;

cependant, il propose un menu complet de plats parfaitement préparés à des prix raisonnables. Les desserts de leur propre pâtisserie sont l'un de leurs points forts.

par: brennergrill/München Tourismus

Adresse: Maximilianstraße 15, Munich

Horaires d'ouverture: Du lundi au jeudi de 8h30 à 24h, le vendredi et le samedi de 8h30 à 1h, fermé le dimanche

Téléphone: +49 89 452 28 80

Internet: [www.brennergrill.de/en](http://www.brennergrill.de/en)

Email: [info@brennergrill.de](mailto:info@brennergrill.de)

### Park Café



Installé dans un bâtiment des années 1930, le Park Café est un restaurant bavarois doté d'un bar-salon confortable, d'un grand Biergarten et d'un vaste programme d'événements. Leur King Ludwig Burger est un incontournable.

par: Park Cafe/München Tourismus  
Adresse: Sophienstraße 7, Munich  
Téléphone: +49 89 516 179 80  
Internet: [www.parkcafe089.de](http://www.parkcafe089.de)  
Email: [info@parkcafe089.de](mailto:info@parkcafe089.de)

### Waldwirtschaft Großhesselohe



Juste à l'extérieur de la ville, vous trouverez un Biergarten très animé connu pour ses concerts et ses plats délicieux. Il appartient à Sepp Krätz, une figure bien connue de l'industrie hôtelière qui gère également la célèbre tente « Hippodrome » à l'Oktoberfest, où les célébrités se rassemblent souvent.

par: mapio/München Tourismus  
Adresse: Georg-Kalb-Straße 3, Pullach im Isartal  
Téléphone: +49 89 749 940 30  
Internet: [www.waldwirtschaft.de](http://www.waldwirtschaft.de)  
Email: [info@waldwirtschaft.de](mailto:info@waldwirtschaft.de)

### Andechser am Dom

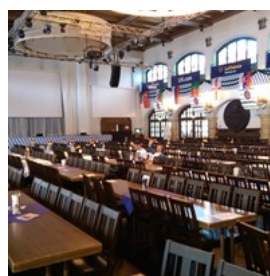


Kloster Andechs est une destination d'excursion populaire au sud-ouest de Munich. Même si vous n'avez pas le temps de visiter le monastère, vous pouvez toujours vous arrêter au restaurant pour prendre une bière et manger une salade de

viande ou du poisson à la sauce aux truffes. L'ambiance rustique, avec ses lambris en bois foncé et ses arches blanchies à la chaux, évoque un sentiment de nostalgie.

par: mux dot de/München Tourismus  
Adresse: Frauenplatz 7, Munich  
Téléphone: +49 89 242 929 20  
Internet: [www.andechser-am-dom.de/en](http://www.andechser-am-dom.de/en)  
Email: [info@andechser-am-dom.de](mailto:info@andechser-am-dom.de)

### Löwenbräukeller



Löwenbräukeller est un endroit populaire connu pour ses spécialités régionales. Contrairement au Hofbräuhaus, il propose une expérience plus abordable et moins touristique. La bière maison Dunkel est vivement recommandée.

par: München Tourismus  
Adresse: Nymphenburger Straße 2, Munich  
Téléphone: +49 89 998 209 185  
Internet: [www.loewenbraeukeller.com/en](http://www.loewenbraeukeller.com/en)  
Email: [reservierung@loewenbraeukeller.com](mailto:reservierung@loewenbraeukeller.com)

### Herrschaftszeiten — Paulaner im Tal



En activité depuis 1524, Paulaner im Tal est un restaurant appartenant à une brasserie servant une cuisine traditionnelle bavaroise ainsi que de la bière provenant de fûts en bois dans une atmosphère authentique.

par: München Tourismus  
Adresse: Tal 12, Munich  
Horaires d'ouverture: Tous les jours de 11h à 23h  
Téléphone: +49 89 693 116 690  
Internet: [www.herrschaftszeiten-muenchen.de](http://www.herrschaftszeiten-muenchen.de)  
Email: [servus@herrschaftszeiten-muenchen.de](mailto:servus@herrschaftszeiten-muenchen.de)

## Airbräu



Pourquoi attendre pour vous plonger dans la culture bavaroise ? Airbräu, la première brasserie d'aéroport au monde, vous permet de

trinquer à quelques pas de votre porte d'arrivée. Depuis 1999, ce vaste Biergarten brasse des bières traditionnelles selon le Reinheitsgebot (loi allemande sur la pureté de la bière), avec des cuves en cuivre qui brillent fièrement à côté des bancs en bois.

Le menu est un florilège de plats bavarois réconfortants : pensez à un jarret de porc croustillant, des bretzels géants et de la crème de fromage Obatzda. Que ce soit pour tuer le temps d'une escale ou pour entamer un voyage, c'est une introduction euphorisante à la scène de la bière de Munich. Suivez simplement l'odeur du houblon et de la viande rôtie ; c'est impossible à manquer.

par: Airbräu/München Tourismus

Adresse: München Airport Centre - Ebene 03,

München-Flughafen

Téléphone: +49 89 97593111

Internet: [www.munich-airport.com/airbraeu-en-4431487](http://www.munich-airport.com/airbraeu-en-4431487)

## Restaurant Pfistermühle



Idéalement situé près de la Marienplatz, le restaurant Pfistermühle est réputé pour être l'un des plus beaux sites de la vieille ville de Munich.

Ancienne résidence des ducs bavarois, il propose aujourd'hui des interprétations haut de gamme et modernes de la cuisine bavaroise.

par: Pfistermühle/München Tourismus

Adresse: Pfisterstraße 4, Munich

Horaires d'ouverture: Du mardi au samedi de 11h30 à 23h30, fermé le dimanche et le lundi

Téléphone: +49 89 237 038 65

Internet: [www.pfistermuehle.de](http://www.pfistermuehle.de)

Email: [pfistermuehle@platzl.de](mailto:pfistermuehle@platzl.de)

## Alte Utting



Situé au cœur de la ville, ce pub gastronomique unique est installé à bord d'un ancien bateau à banderoles et propose un menu varié comprenant

des pizzas, du café et des crêpes. Vous pourrez profiter d'une vue imprenable sur la ville depuis le toit-terrasse, dont le point de vue sur le pont supérieur est idéal pour admirer le coucher de soleil sur le Schlachthofviertel et le marché.

par: Peter Neusser/München Tourismus

Adresse: Lagerhausstraße 15, Munich

Horaires d'ouverture: De lundi au mercredi de 16h à minuit, le jeudi 16h à 1h, le vendredi de 16h à 2h, le samedi de 14h à 2h, le dimanche de 11h à 22h

Téléphone: +49 89 707 770

Internet: [www.alte-utting.de](http://www.alte-utting.de)

Email: [info@alte-utting.de](mailto:info@alte-utting.de)

## CAFÉS



München Tourismus

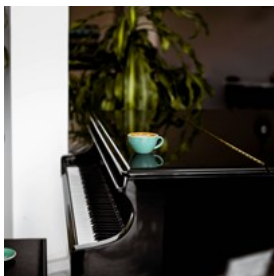
L'arôme des pâtisseries fraîchement sorties du four et du café fort imprègne les trottoirs de Munich, incitant les piétons de tous horizons à

venir déguster certaines des célèbres spécialités bavaroises dans un environnement confortable et rafraîchissant.

Les menus des cafés de Munich vont des classiques éprouvés tels que la pâte frite traditionnelle de Frischhut aux innovations plus modernes de Maelu, où la couleur et le goût se rencontrent pour créer des douceurs éblouissantes.

La juxtaposition de tradition et d'innovation semble parfaitement équilibrée à Munich, tout comme le mélange d'ingrédients souvent issus de sources durables dans la plupart des cafés les plus connus. Tout a une histoire à Munich, il suffit de demander au barista.

### Café am Beethovenplatz



Dans le plus vieux café de concert de Munich, vous pourrez prendre votre petit-déjeuner, un brunch ou un café et un gâteau tout en écoutant Chopin ou Mozart d'un pianiste en direct. Si vous venez prendre votre petit-déjeuner au Café am Beethovenplatz, vous aurez droit à de la marmelade faite maison, tandis que si c'est le brunch que vous recherchez, préparez-vous à déguster une grosse commande de fruits frais et de charcuterie. L'ambiance y est très particulière, avec une touche Art nouveau et un charme bohème qui se dégage de l'endroit.

par: rashid/unsplash

Adresse: Goethestraße 51, Munich

Les transports en commun: Goetheplatz (U3, U6)

Horaires d'ouverture: Tous les jours de 10h à 1h

Téléphone: +49 89 5529100

Internet: [www.mariandl.com](http://www.mariandl.com)

Email: [office@mariandl.com](mailto:office@mariandl.com)

### Café Marais



Cette ancienne mercerie nommée d'après l'un des plus beaux quartiers de Paris a ouvert ses portes en 2006 et propose depuis un menu alléchant, quoique limité, comprenant des gâteaux faits maison uniques. Savourez un café et une collation légère au milieu d'un mobilier funky et d'une décoration vintage, dont certains sont également à vendre.

par: Wo Deutschland am schönsten isst/München Tourismus

Adresse: Parkstraße 2, Munich

Les transports en commun: Hackerbrücke (S1 à S8)

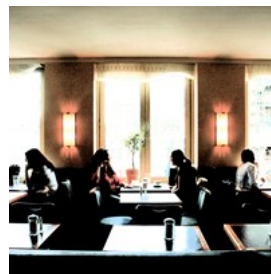
Horaires d'ouverture: Du mardi au samedi de 8h à 20h, le dimanche de 10h à 18h, fermé le lundi

Téléphone: +49 89 50094552

Internet: [www.cafe-marais.de](http://www.cafe-marais.de)

Email: [info@cafe-marais.de](mailto:info@cafe-marais.de)

### Cafe Glockenspiel



Il y en a pour tous les goûts au Café Glockenspiel. Que ce soit pour le petit-déjeuner, le déjeuner ou le dîner, cet établissement raffiné accueille les amateurs de pâtisserie ainsi que les végétariens et les carnivores. Avec une longue liste de thés et de cafés exotiques pour agrémenter le menu éclectique, ainsi que sa proximité avec la plus ancienne église de Munich, c'est l'endroit idéal pour s'imprégner de Munich dans toute sa splendeur.

par: Go Yellow/München Tourismus

Adresse: Marienplatz 28, Munich

Les transports en commun: Marienplatz (U3, U6, S1 à S8)

Horaires d'ouverture: Du lundi au samedi de 9h à 23h, le dimanche de 10h à 18h30

Téléphone: +49 89 264256

Internet: [www.cafe-glockenspiel.de](http://www.cafe-glockenspiel.de)

Email: [welcome@cafe-glockenspiel.de](mailto:welcome@cafe-glockenspiel.de)

### Schmalznudel – Cafe Frischhut



Ce café bavarois traditionnel doté d'une agréable petite terrasse est surtout connu pour sa pâte frite de différentes formes et tailles. Le

krapfen et le strietzel sont tous deux de bons choix et les nouilles aux prunes constituent un ajout intéressant à un menu par ailleurs simple. Le Café Frischhut est géré par la famille Frishut depuis plus de 50 ans. On peut donc supposer qu'ils savent ce qu'ils font.

par: S3 Media/München Tourismus

Adresse: Prälat-Zistl-Straße 8, Munich

Les transports en commun: Marienplatz (U3, U6, S1 à S8)

Horaires d'ouverture: Du lundi au vendredi de 9h à 18h, le samedi de 9h à 17h30, fermé le dimanche

Téléphone: +49 89 26023156

### Cotidiano Gärtnerplatz



Ce café décontracté décoré avec des meubles en bois clair et des ornements en métal foncé sert des produits de boulangerie biologiques

faits maison de toutes sortes ainsi qu'un petit-déjeuner ouvert toute la journée pour les personnes se levant tard. Cotidiano propose un très large choix de plats végétaliens, notamment un houmous à la betterave qui accompagne parfaitement un déjeuner léger. Plus tard dans la journée, une fois que l'envie de café s'est calmée, un spritz est souvent une bonne façon de profiter de la soirée ici.

par: Cotidiano/München Tourismus

Adresse: Gärtnerplatz 6, Munich

Les transports en commun: Fraunhoferstrasse (U1, U2, U7,

U8)

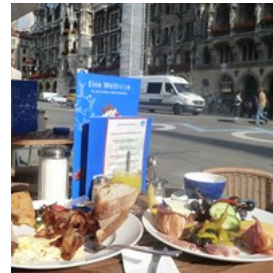
Horaires d'ouverture: Du lundi au samedi de 8h à 23h, le dimanche de 8h à 21h

Téléphone: +49 89 24205282

Internet: [www.cotidiano.de/muenchen-gaertnerplatz](http://www.cotidiano.de/muenchen-gaertnerplatz)

Email: [gaertnerplatz@cotidiano.de](mailto:gaertnerplatz@cotidiano.de)

### Rischart Café Marienplatz



Avec plus de 15 établissements répartis dans certains des meilleurs quartiers de Munich et plus de huit millions de clients par an,

la boulangerie Rischart a acquis la réputation d'être l'une des adresses les plus fiables pour une pause pâtisserie rapide. La succursale de Marienplatz, en particulier, existe depuis cinq générations d'affilée. Il n'est donc pas surprenant qu'il s'agisse de la boulangerie la plus visitée d'Allemagne.

par: Allerlei GGMTours/München Tourismus

Adresse: Marienplatz 18, Munich

Les transports en commun: Marienplatz (U3, U6, S1 à S8)

Horaires d'ouverture: Du lundi au samedi de 8h à 20h, le dimanche de 8h à 19h

Téléphone: +49 89 2317003320

Internet: [www.rischart.de](http://www.rischart.de)

Email: [info@rischart.de](mailto:info@rischart.de)

### Cafe Fräulein



Un vrai café pour les filles situé près du Viktualienmarkt proposant un magnifique assortiment de gâteaux, de sandwiches, de salades,

de cafés et de jus de fruits. Si vous arrivez avec un groupe de 14 à 20 autres amateurs de fromage, vous pourrez déguster un pot à fondue bouillonnant accompagné d'une coupe de champagne et d'une tarte au chocolat. La

fabrique de brioches à la cannelle du Café Fräulein est célèbre dans toute la région pour ses brioches savamment élaborées.

par: Cafe Fräulein/München Tourismus  
Adresse: Frauenstraße 11, Munich  
Les transports en commun: Isartor (S-Bahn, tramway)  
Téléphone: +49 89 20320710  
Internet: [www.cafe-fraeulein.de](http://www.cafe-fraeulein.de)  
Email: [info@cafe-fraeulein.de](mailto:info@cafe-fraeulein.de)

### Gartensalon



Les week-ends passés au Gartensalon peuvent être bien résumés par des pâtisseries, des gâteaux et des sandwiches fraîchement sortis du four, entourés de fleurs odorantes sur un patio confortable. Il existe de nombreuses options végétaliennes ici et la plupart des ingrédients, sinon tous, proviennent de sources durables. Assurez-vous simplement d'apporter de l'argent car il n'y a pas de distributeur automatique de cartes.

par: lamoodfood/München Tourismus  
Adresse: Türkenstraße 90, Munich  
Les transports en commun: Universität (U3, U6)  
Horaires d'ouverture: Le samedi et le dimanche de 10h à 17h, fermé du lundi au vendredi  
Téléphone: +49 89 28778604  
Internet: [www.gartensalon.net](http://www.gartensalon.net)  
Email: [info@gartensalon.net](mailto:info@gartensalon.net)

### Cafe Luitpold



Luitpold est un café moderne situé dans un grand bâtiment du XIXe siècle, spécialisé dans les gâteaux faits à la main et les chocolats gastronomiques. Cette élégante fabrique de gâteaux a figuré cinq années de suite dans le

Guide Michelin et a remporté de nombreux autres prix pour son savoir-faire innovant. Cela semble dommage de manger des œuvres d'art aussi complexes, mais la honte disparaît assez rapidement lorsque le goût se fait sentir.

par: Christian Kasper/München Tourismus  
Adresse: Brienner Straße 11, Munich  
Les transports en commun: Odeonsplatz (U3, U6)  
Téléphone: +49 89 2428750  
Internet: [www.cafe-luitpold.de](http://www.cafe-luitpold.de)  
Email: [info@cafe-luitpold.de](mailto:info@cafe-luitpold.de)

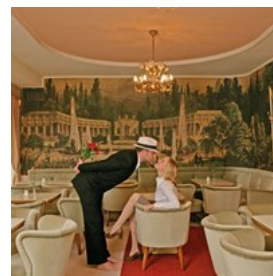
### VogelMaier Kaffeerösterei



Dans la salle ouverte de torréfaction du café de VogelMaier Kaffeerösterei, les visiteurs peuvent assister au fonctionnement interne du processus de torréfaction du café. Les propriétaires, Stefan et Cristiane, visitent régulièrement les pays d'origine, s'assurant que leurs grains de café sont de premier ordre.

par: Vogelmaier/München Tourismus  
Adresse: Einsteinstraße 125, Munich  
Les transports en commun: Prinzregentenplatz (U4)  
Téléphone: +49 89 23747050  
Internet: [www.vogelmaier.de](http://www.vogelmaier.de)  
Email: [info@vogelmaier.de](mailto:info@vogelmaier.de)

### Cafe Jasmin



Dans cet établissement confortable, petits et grands peuvent se retrouver pour déjeuner, prendre un café et un gâteau ou même pour un cocktail rafraîchissant avec de la musique live en soirée.

La plupart des meubles du Café Jasmin ont été

restaурés périodiquement depuis les années 1950, date à laquelle ils ont été achetés neufs. L'atmosphère classique de Gatsby est contrebalancée par le menu intéressant qui comprend un pudding au soja et au quinoa ainsi que de l'açaï, difficile à trouver en Europe.

par: Cafe Jasmin/München Tourismus  
Adresse: Steinheilstraße 20, Munich  
Les transports en commun: Theresienstrasse (U2, U8)  
Horaires d'ouverture: Du lundi au vendredi de 10h à 1h, samedi et dimanche de 9h30 à 1h  
Téléphone: +49 89 45227406  
Internet: [www.cafe-jasmin.com](http://www.cafe-jasmin.com)  
Email: [info@cafe-jasmin.com](mailto:info@cafe-jasmin.com)

### Mary's Coffee Club



Mary a voyagé à travers le monde et a ramené ses inspirations au Mary's Coffee Club, où des petits-déjeuners et des brunchs sont servis toute la journée, dont la plupart sont accompagnés d'une abondance d'avocat écrasé et d'œufs. Avec de nombreux gâteaux faits maison et une armoire à boissons complète, il y en a pour toutes les occasions.

par: Mery Reif/München Tourismus  
Adresse: Türkenstraße 86A, Munich  
Les transports en commun: Universität (U3, U6)  
Horaires d'ouverture: Tous les jours de 9h à 18h  
Téléphone: +49 89 54029717  
Internet: [www.maryscoffeeclub.de](http://www.maryscoffeeclub.de)  
Email: [hello@maryscoffeeclub.de](mailto:hello@maryscoffeeclub.de)

### Two in One – Store & Coffee

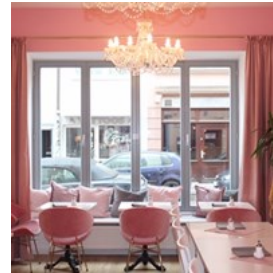


Ce café ressemble plus à une combinaison quatre en un puisqu'il propose des livraisons gratuites de fleurs, de plantes et de gâteaux dans la zone de

Schwabing, ainsi qu'une expérience café sur place entourée d'odeurs sucrées et de décors colorés. Le concept deux en un d'avoir un magasin de fleurs attenant à un café est une idée unique et efficace, qui rappelle presque une jardinerie.

par: F\_ck the falten/München Tourismus  
Adresse: Pündterplatz 8, Munich  
Les transports en commun: Bonner Platz (U3, U8)  
Horaires d'ouverture: Du mercredi au samedi de 11h à 18h, fermé du dimanche au mardi  
Téléphone: +49 89 34076430  
Internet: [www.twoinone-muenchen.de](http://www.twoinone-muenchen.de)  
Email: [info@twoinone-flowers.de](mailto:info@twoinone-flowers.de)

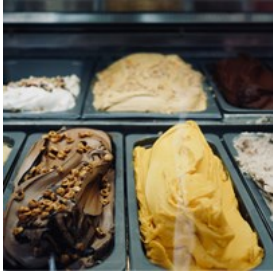
### Café Lotti



L'équipe du Café Lotti sélectionne avec soin les ingrédients de la région et veille à ce que les clients sachent exactement jusqu'où leur nourriture a été parcourue. Ils proposent une bonne variété de plats pour le petit-déjeuner, des gâteaux faits maison, des fruits frais, des plats végétaliens, des bagels, des crêpes et d'autres collations légères. « Qualité, amour et confort » est la devise ici, alors installez-vous confortablement et laissez-vous séduire par Lotti.

par: Cafe Lotti/München Tourismus  
Adresse: Schleißheimer Straße 13, Munich  
Les transports en commun: Theresienstrasse (U2, U8)  
Horaires d'ouverture: Tous les jours de 10h à 22h  
Téléphone: +49 89 61519197  
Internet: [www.cafe-lotti.cafe](http://www.cafe-lotti.cafe)  
Email: [reservierung@cafe-lotti.cafe](mailto:reservierung@cafe-lotti.cafe)

### Eiscafe Eismeer



Pour ceux qui ont envie de glaces artisanales, préparées tous les jours avec des ingrédients frais provenant directement du marché local, Eiscafe

Eismeer est l'endroit idéal. Ils proposent une liste en constante évolution de nouvelles saveurs de crème glacée, ainsi que des garnitures alléchantes pour ses gaufres croustillantes. Pour ceux qui aiment les alternatives à base de plantes, il existe également des options végétaliennes et sans produits laitiers qui ont tout aussi bon goût, sinon meilleur.

par: Erwan Hesry/unsplash

Adresse: Pestalozzistraße 21, Munich

Horaires d'ouverture: Ouvert de mars à octobre

Téléphone: +49 89 51088434

Internet: [www.daseismeer.de](http://www.daseismeer.de)

Email: [info@daseismeer.de](mailto:info@daseismeer.de)

### Maelu



Cette jeune entreprise ambitieuse cherche à se faire une place dans les meilleurs classements de l'industrie de la confiserie nationale et

internationale. Grâce à ses designs innovants et à son énergie renouvelée dans le monde des cupcakes, des macarons et des chocolats, Maelu s'est forgé une excellente réputation en matière d'expériences gustatives sensationnelles.

Achetez quelque chose à emporter si vous êtes pressé ou si vous avez un peu plus de temps, montez à l'étage et asseyez-vous avec une friandise et une boisson chaude.

par: Maelu/München Tourismus

Adresse: Theatinerstraße 32, Munich

Les transports en commun: Odeonsplatz (U3, U6)

Horaires d'ouverture: Du lundi au vendredi de 9h à 18h, le samedi de 10h30 à 19h, le dimanche de 12h à 18h

Téléphone: +49 89 24292597

Internet: [www.maelu.de](http://www.maelu.de)

Email: [info@maelu.de](mailto:info@maelu.de)

## BARS ET VIE NOCTURNE



München Tourismus

Des joueurs de football, musiciens et élite médiatiques, la vie nocturne de Munich regorge de célébrités. La ville propose un large choix de bars et de discothèques branchés, sans oublier les brasseries et les Biergartens emblématiques, que vous ne pouvez tout simplement pas quitter la ville sans les visiter.

### Quartier Gärtnerplatz



Ce quartier branché regorge de bars, cafés et restaurants, vous pouvez donc choisir ce qui correspond à votre humeur. Le Gärtnerplatz doit son nom au célèbre architecte Friedrich von Gärtner qui a joué un rôle central dans la résurgence du quartier, en le transformant en une destination nocturne animée. Les noctambules peuvent y profiter de tout, du théâtre musical à la musique techno, alors que petits et grands se retrouvent quelque part entre les jardins luxuriants du quartier.

par: Uellue/shutterstock

Adresse: Gärtnerplatz, Munich

### Falk's Bar



Le décor baroque et la galerie des glaces du Falk's Bar sont les seuls éléments d'origine conservés de l'hôtel Bayerischer Hof, dont la

plupart ont été détruits pendant la Seconde Guerre mondiale. Les cocktails y sont savamment préparés par le personnel du bar compétent, qui peut préparer à peu près tout. Une fois que les clients ont pris un verre ou deux au bar, ils peuvent soit se rendre dans la salle de cinéma attenante, soit sur le toit-terrasse situé à l'étage.

par: Daniel Schvarcz/München Tourismus

Adresse: Hotel Bayerischer Hof, Promenadeplatz 2-6, Munich

Les transports en commun: Odeonsplatz (U3, U6)

Téléphone: +49 89 2120956

Internet: [www.bayerischerhof.de/de/erleben-geniessen/restaurants-bars/bars/falks-bar.html](http://www.bayerischerhof.de/de/erleben-geniessen/restaurants-bars/bars/falks-bar.html)

Email: [info@bayerischerhof.de](mailto:info@bayerischerhof.de)

### Milla



Le club Milla se distingue par son ambiance intimiste et sa programmation musicale éclectique, allant du rock au jazz. Autrefois un

canal fluvial, c'est aujourd'hui un lieu de prédilection à Munich pour les groupes de musique live, une foule sympathique et un son de qualité.

par: Missmilla GmbH/München Tourismus

Adresse: Holzstraße 28, Munich

Les transports en commun: Sendlinger Tor (U1, U2, U3, U6, U7, U8)

Téléphone: +49 89 18923101

Internet: [www.milla-club.de](http://www.milla-club.de)

Email: [buero@milla-club.de](mailto:buero@milla-club.de)

### Pusser's



Le soi-disant « berceau de la culture des bars américains en Allemagne » sert sa signature PUSSEY'S PAINKILLER™ depuis 1974 à des clients

assoiffés qui souhaitent se détendre dans l'ambiance authentique et cultivée de l'établissement Pusser.

Ici, les concerts de piano se marient parfaitement avec la carte des boissons et les plats épicés du bar sont un classique constant auprès des anciens clients qui fréquentent le bar. Plongez dans l'histoire de l'entreprise de rhum de Pusser, vieille de 300 ans, pour découvrir comment leur recette a évolué au fil des ans.

par: PUSSEY'S New York Bar/München Tourismus

Adresse: Falkenturmstraße 9, Munich

Les transports en commun: Marienplatz (U3, U6)

Horaires d'ouverture: Du lundi au samedi de 18h à 2h, le dimanche de 19h à 2h

Téléphone: +49 89 220500

Internet: [www.pussersbar.de](http://www.pussersbar.de)

Email: [cocktails@pussers.info](mailto:cocktails@pussers.info)

### Zephyr



Munissez-vous d'un appareil photo pour immortaliser ce pittoresque laboratoire de cocktails dans toute sa splendeur tout en

dégustant un mélange rafraîchissant d'ingrédients colorés aussi bons au goût qu'en apparence. Zephyr est un restaurant chic et exclusif qui peut coûter un peu plus cher que les autres bars de la région, mais la plupart des gens qui y sont allés conviennent que cela vaut les

quelques euros supplémentaires (en espèces uniquement ici). Le personnel est également une bouffée d'air frais, ce qui rend l'expérience encore plus agréable.

par: München Tourismus

Adresse: Baaderstraße 68, Munich

Les transports en commun: Fraunhoferstraße (U2, U8, U1, U7)

Horaires d'ouverture: Du mardi au dimanche de 20h à 1h, fermé le lundi

Téléphone: +49 173 5995335

Email: info@zephyr-bar.de

### Schumann's Les Fleurs du Mal



Sans aucun doute l'un des bars les plus exclusifs de Munich, Schumann's est fier de sa mixologie et de ses cocktails uniques qui sont devenus un pilier du magnifique quartier du Hofgarten. À l'intérieur, il y a suffisamment d'espace pour qu'une colonie entière puisse profiter des sons doux qui s'échappent de la chaîne stéréo. L'ambiance y est excellente, mais assurez-vous de faire une réservation car il est souvent complet en début de soirée.

par: Schumann's GmbH/München Tourismus

Adresse: Odeonsplatz 6-7, Munich

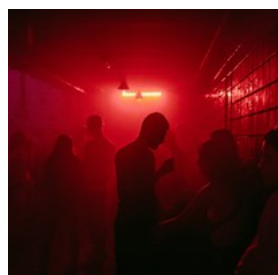
Les transports en commun: Odeonsplatz (U3, U6)

Téléphone: +49 89 229060

Internet: www.schumanns.de

Email: info@schumanns.de

### Für Freunde



De la musique indie, électro et techno résonne généralement dans ce bar chaleureux connu pour son atmosphère intimiste. Il y a même des concerts de temps en temps, alors surveillez les dates sur

le site Web de Für Freunde ou sur leur page Instagram pour plus de détails. L'inconvénient d'un lieu aussi populaire est qu'il est souvent plein, alors n'y allez pas aux heures de pointe un samedi soir en espérant y entrer tout de suite.

par: Aleksandr Popov/unsplash

Adresse: Reichenbachstraße 33, Munich

Les transports en commun: Fraunhoferstraße (U2, U8, U1, U7)

Horaires d'ouverture: Du mercredi au samedi à partir de 20h

Téléphone: +49 15124070512

Internet: www.instagram.com/fuerfreundebar

Email: florian.lech@gmx.de

### Café Kosmos



Le Café Kosmos propose une ambiance branchée et des boissons abordables dans une atmosphère animée. Connu pour son décor unique et son célèbre jus de pomme à la vodka, c'est l'endroit idéal pour faire des rencontres. N'oubliez pas de visiter le jardin sur le toit !

par: Nina Vogl/München Tourismus

Adresse: Dachauer Straße 7, Munich

Les transports en commun: Gare centrale (U1, U2, U4, U5, U7, U8, S-Bahn)

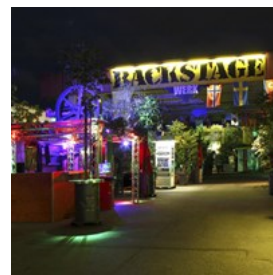
Horaires d'ouverture: Du lundi au vendredi à partir de midi, le samedi et le dimanche à partir de 14h

Téléphone: +49 89 55295867

Internet: www.instagram.com/cafekosmosmuc

Email: info@cafe-kosmos.de

### Backstage



Au Backstage, tout tourne autour de la diversité. Vous verrez des mecs de heavy metal, des fans de reggae, des amateurs de musique électronique et des emos au même endroit. Backstage n'est ni

branché ni chic comme la plupart des clubs de Munich ; il est plutôt sans prétention et constitue une excellente alternative à la vie nocturne établie. Il possède également un Biergarten à l'intérieur.

par: Backstage Concerts GmbH/München Tourismus  
Adresse: Reitknechtstraße 6, Munich  
Les transports en commun: Hirschgarten (S-Bahn)  
Téléphone: +49 89 1266100  
Internet: [www.backstage.eu](http://www.backstage.eu)  
Email: [mail@backstage.eu](mailto:mail@backstage.eu)

### NV Club



Découvrez le club NV, un bar contemporain du centre-ville, réputé pour ses superbes cocktails et chicha. Avec des sièges en terrasse et une atmosphère décontractée, c'est l'endroit idéal pour se détendre.

par: NV Club/München Tourismus  
Adresse: Residenzstraße 3, Munich  
Les transports en commun: Marienplatz (U3, U6)  
Horaires d'ouverture: Tous les jours à partir de 11h  
Téléphone: +49 89 21666890  
Internet: [www.nvclub.net](http://www.nvclub.net)

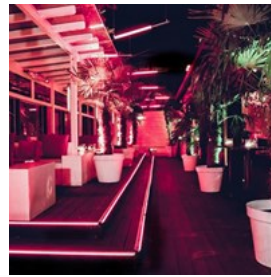
### 089 Bar



Le 089 Bar est l'un des lieux de nuit les plus prisés de Munich pour son bar central, sa piste de danse spacieuse et ses meilleurs DJ. Ouvert tard le week-end, il offre une atmosphère amusante et sûre aux fêtards. Plus un club qu'un bar, il est connu aussi pour sa bonne musique et son ambiance conviviale. Vérifiez si vous devez figurer sur la liste des invités pour pouvoir entrer.

par: 089 Bar & Lounge GmbH/München Tourismus  
Adresse: Maximiliansplatz 5, Munich  
Les transports en commun: Karlsplatz//Stachus (U4, U5, S-Bahn)  
Horaires d'ouverture: Du lundi au samedi à partir de 21h  
Téléphone: +49 89 59988890  
Internet: [www.089-bar.de](http://www.089-bar.de)  
Email: [office@089-bar.de](mailto:office@089-bar.de)

### Pacha



Pacha est un club moderne et populaire avec de nombreux bars, de la musique animée par des DJ et une terrasse extérieure pour se détendre.

par: Pacha/München Tourismus  
Adresse: Maximiliansplatz 5, Munich  
Les transports en commun: Karlsplatz//Stachus (U4, U5, S-Bahn)  
Téléphone: +49 174 3141114  
Internet: [www.pacha-muenchen.de](http://www.pacha-muenchen.de)  
Email: [club@pacha-muenchen.de](mailto:club@pacha-muenchen.de)

### Weinbar Griabig



Pendant plus de 150 ans, les locaux du bar à vin Griabig ont abrité un magasin de vêtements traditionnels avant de rester vides ces dernières années. En août 2018, les deux restaurateurs du restaurant Gesellschaftsraum ont ouvert ici un bar à vin décontracté au cœur de la vieille ville. Attendez-vous au confort bavarois interprété dans un style urbain. Le menu propose de nombreux vins blancs, rouges et rosés provenant des meilleurs vignobles allemands, autrichiens et italiens.

par: Weinbar Griabig/München Tourismus  
Adresse: Bräuhausstraße 8, Munich

Les transports en commun: Isartor (S1-S8)

Téléphone: +49 89 23239323

Internet: [www.das-griabig.de](http://www.das-griabig.de)

Email: [info@das-griabig.de](mailto:info@das-griabig.de)

### Frisches Bier



La tendance de la bière artisanale a atteint la capitale de la bière. Le Frisches Bier est un bar compact et branché doté de sièges extérieurs

servant des bières artisanales à la pression et des collations.

par: Frisches Bier/München Tourismus

Adresse: Thalkirchner Straße 53, Munich

Les transports en commun: Poccistrasse (U3, U6)

Horaires d'ouverture: Du lundi au samedi à partir de 17h, fermé le dimanche

Téléphone: +49 176 84034005

Internet: [www.frischesbier-muenchen.de](http://www.frischesbier-muenchen.de)

Email: [bestellen@frischesbier-muenchen.de](mailto:bestellen@frischesbier-muenchen.de)

### Juliet Rose Bar



Le concept du Juliet Rose Bar est basé sur l'une des variétés de roses les plus chères au monde, la Juliet Rose. On dit que cette rose a coûté à l'éleveur

de roses britannique David Austin dix ans de développement et trois millions de livres.

Inspirés par cette rose, quatre éléments botaniques se retrouvent dans tout le bar, de la décoration au menu : boisé, herbacé, floral et fruité.

par: Rose Bar/München Tourismus

Adresse: Hilton Munich City, Rosenheimer Straße 15, Munich

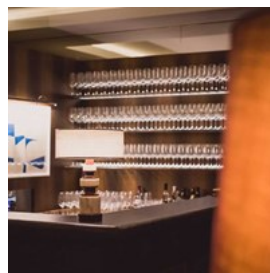
Les transports en commun: Rosenheimer Platz (S1 à S8)

Horaires d'ouverture: Du dimanche au jeudi de midi à minuit, le vendredi et samedi de midi à 1h

Téléphone: +49 89 4804 8717

Internet: [www.julietrosebar.com](http://www.julietrosebar.com)

### Grapes Wine Bar



Au bar à vins Grapes, vous pourrez découvrir une variété de classiques sélectionnés et de vins conceptuels d'une nouvelle manière. La

vaste gamme de vins, les spécialités de cuisine et le décor élégant créent une atmosphère confortable et accueillante.

par: Peter Sechehaye Public Relations/München Tourismus

Adresse: Cortina Hotel, Ledererstraße 8a, Munich

Les transports en commun: Marienplatz (U3, U6)

Horaires d'ouverture: Du lundi au jeudi de 18h30 à minuit, le vendredi et le samedi de 18h30 à 1h, fermé le dimanche

Téléphone: +49 89 242249504

Internet: [www.grapes-weinbar.de](http://www.grapes-weinbar.de)

Email: [hello@grapes-weinbar.de](mailto:hello@grapes-weinbar.de)

### Neuraum



Neuraum est la plus grande discothèque de Munich, située directement sous la gare routière centrale de Hackerbrücke. Le lieu est

divisé en quatre zones : Club-Sound, Schlager, Elektro et Black Music. Il y en a pour tous les goûts. Ici, seule la crème de la crème de la scène EDM et Futurehouse prend place sur les platines.

par: Neuraum/München Tourismus

Adresse: Arnulfstraße 17, Munich

Les transports en commun: Hackerbrücke (S1 à S8)

Téléphone: +49 89 381538999

Internet: [www.neuraum.de](http://www.neuraum.de)

Email: [info@neuraum.de](mailto:info@neuraum.de)

### P1 Club



Le P1 est la discothèque numéro un de Munich. L'inscription est exclusive : vous aurez besoin de la bonne apparence, du bon revenu ou des bons amis. Portez votre tenue la plus chic et vous pourriez bien entrer.

par: Geheimtipp München/München Tourismus

Adresse: Haus der Kunst, Prinzregentenstraße 1, Munich

Les transports en commun: Odeonsplatz (U3, U6)

Téléphone: +49 89 2111140

Internet: [www.p1-club.de](http://www.p1-club.de)

Email: [info@p1-club.de](mailto:info@p1-club.de)

### Kilians Irish Pub



Des gens du monde entier se réunissent chez Kilians pour déguster leur belle sélection de plats et de boissons. La musique en direct est leur spécialité, sept jours par semaine, gratuitement. Pendant la semaine, ils présentent principalement des groupes irlandais, tandis que les week-ends sont consacrés au rock'n'roll et au R'n'B. Une visite est recommandée pour découvrir l'hospitalité, la nourriture et les boissons irlandaises raffinées.

par: Press Kilians Munich/München Tourismus

Adresse: Frauenplatz 11, Munich

Téléphone: +49 89 24219899

Internet: [www.kiliansirishpub.de](http://www.kiliansirishpub.de)

### SHOPPING



München Tourismus

Une visite à Munich n'est pas complète sans une bonne séance de shopping. Les rues Maximilianstraße, Theatinerstraße, Residenzstraße et Brienner Straße sont les lieux de prédilection, abritant des grands magasins populaires et un ensemble de chaînes de magasins idéalement situés dans la zone piétonne.

De plus, les quartiers de Gärtnerplatz, Glockenbach, Haidhausen et Schwabing regorgent de boutiques proposant des vêtements tendance, des bijoux, des vêtements traditionnels bavarois, de l'artisanat et des souvenirs. Et bien sûr, ne manquez pas les spécialités locales et internationales proposées dans des lieux emblématiques tels que Dallmayr, Käfer et Viktualienmarkt.

### Oberpollinger



L'Oberpollinger est l'un des plus grands magasins d'Allemagne, avec plus de 35 000 mètres carrés d'espace commercial. Sa réputation repose sur une gamme exclusive de produits, une connaissance sophistiquée des tendances et une présentation astucieuse.



- 7 FOR ALL MANKIND
- ADIDAS
- AIGNER
- ARMANI
- BALLY
- BOGNER
- BOSS
- BOTTEGA VENETA
- BURBERRY
- CALVIN KLEIN JEANS
- CALVIN KLEIN UNDERWEAR
- COACH
- CONVERSE
- DESIGUAL
- DIESEL
- DOLCE & GABBANA
- DOUGLAS
- ERMENEGILDO ZEGNA
- ESCADA
- ESPRIT
- ETRO
- FALKE
- FOSSIL
- GUCCI
- GUESS
- HOUR PASSION
- JIMMY CHOO
- JOOP!
- LA PERLA
- LACOSTE
- LEVI'S
- LINDT
- LORO PIANA
- MARC O'POLO
- MAX MARA
- MICHAEL KORS
- MISSONI
- MONCLER
- NAPAPIJRI
- NIKE
- OAKLEY
- PETIT BATEAU
- PUMA
- REEBOK
- SALVATORE FERRAGAMO
- SAMSONITE
- SCHIESSER
- SCHIESSER KIDS
- SCOTCH & SODA
- SEIDENSTICKER
- SIGIKID
- STRELLSON
- SUNGLASS HUT
- SUPERDRY
- SWAROVSKI
- SWATCH
- TEFAL
- THE NORTH FACE
- TIMBERLAND
- TOD'S
- TOMMY HILFINGER
- TORY BURCH
- TUMI
- WINDSOR
- WMF
- ZWILLING
- and many more



# EXCLUSIVE SHOPPING DESTINATION

[OUTLET CITY.COM](http://OUTLET CITY.COM)

In the home town of Hugo Boss OUTLET CITY METZINGEN offers a unique and stylish shopping experience in modern inner-city surroundings with award winning architecture. Only two hours away from Frankfurt and Munich, you will find a wide range of premium and luxury brands in flagship outlets with savings up to 70%\* throughout the year.

If you are visiting from a country outside the European Union, you qualify for tax-free shopping with an additional saving of up to 14.5%. OUTLET CITY METZINGEN is the only outlet center in Germany that offers an immediate tax-free refund on site in cooperation with the international financial institution 'ReiseBank'.

\*Compared to the manufacturers' former recommended retail price if there is any.

Ce grand magasin propose un large éventail d'offres, notamment des boutiques de luxe internationales, des accessoires pour la maison, des épiceries haut de gamme, une aire de restauration au 5e étage et un restaurant sur le toit.

par: München Tourismus  
Adresse: Neuhauser 18, Munich  
Horaires d'ouverture: Du lundi au samedi de 10h à 20h, fermé le dimanche  
Téléphone: +49 89 290 230  
Internet: [www.oberpollinger.de/en](http://www.oberpollinger.de/en)  
Email: [service@oberpollinger.de](mailto:service@oberpollinger.de)

### Alter Hof



Le quartier de l'Alter Hof et du Platzl, adjacent à la Marienplatz, mérite d'être exploré. Vous y trouverez des boutiques vendant des bijoux et des montres, des produits fins, des ustensiles de cuisine, des meubles et des vêtements, un magasin de vin, le Point d'Information pour les Musées et les Palais de Bavière, ainsi que le Hofbräuhaus, qui propose également de beaux souvenirs originaux.

par: RudiErnst/shutterstock  
Adresse: Platzl 1, Munich  
Internet: [www.muenchen.de/fr/curiosites/alter-hof-curiosite-du-centre-ville](http://www.muenchen.de/fr/curiosites/alter-hof-curiosite-du-centre-ville)

### OutletCity Metzingen



OutletCity Metzingen, situé à environ 226 kilomètres de Munich et à 242 kilomètres de Francfort, propose une expérience de shopping unique et élégante au cœur d'un centre-ville moderne à l'architecture primée. Il abrite une

vaste gamme de marques premium et de luxe avec des remises importantes disponibles tout au long de l'année.

De plus, les citoyens non européens peuvent bénéficier d'achats hors taxes et de remises supplémentaires. OutletCity Metzingen est le seul point de vente en Allemagne à proposer un remboursement immédiat en franchise d'impôts sur place.

par: Outletcity Metzinger/München Tourismus  
Adresse: Hugo-Boss-Platz 4, Metzingen  
Horaires d'ouverture: Du lundi au vendredi de 10h à 20h, le samedi de 9h à 21h, fermé le dimanche  
Téléphone: +49 712 317 899 78  
Internet: [www.outletcity.com/en/metzingen](http://www.outletcity.com/en/metzingen)  
Email: [service@outletcity.com](mailto:service@outletcity.com)

### Ingolstadt Village



L'Ingolstadt Village, situé à seulement quarante minutes en voiture de Munich, offre une expérience exclusive de shopping de luxe. Découvrez plus de 110 boutiques outlet proposant une sélection unique de marques allemandes et internationales avec des réductions allant jusqu'à 60 % selon la saison.

par: München Tourismus  
Adresse: Otto-Hahn-Straße 1, Ingolstadt  
Horaires d'ouverture: Du lundi au jeudi et le samedi de 10h à 20h, le vendredi de 10h à 22h, le dimanche fermé  
Téléphone: +49 841 886 31 00  
Internet: [www.tbvsc.com/ingolstadt-village/en](http://www.tbvsc.com/ingolstadt-village/en)  
Email: [ivreception@valueretail.com](mailto:ivreception@valueretail.com)

### Stachus Passagen



Situé au cœur de Munich, sur la Karlsplatz, le Stachus Passagen est considéré comme le plus grand centre commercial souterrain d'Europe.

C'est une destination de shopping attrayante pour les acheteurs soucieux des tendances, proposant un large éventail de plus de 50 boutiques de mode, de beauté et de lifestyle, ainsi que différentes options pour tous les goûts culinaires avec un grand choix de restaurants.

par: München Tourismus

Adresse: Karlsplatz, Munich

Horaires d'ouverture: Du lundi au samedi de 10h à 19h, fermé le dimanche

Téléphone: +49 895 161 96 64

Internet: [www.stachuspassagen.de](http://www.stachuspassagen.de)

Email: [info@stachuspassagen.de](mailto:info@stachuspassagen.de)

### La zone piétonne



De nombreux acheteurs se dirigent directement vers la zone piétonne centrale de la vieille ville de Munich, qui comprend les rues Kaufingerstrasse

et Neuhauser Straße ainsi que la place Marienplatz. Ici, vous pourrez explorer une multitude de grands magasins, parcourir les succursales de chaînes de mode et de chaussures renommées et tomber sur les charmantes boutiques de souvenirs en cours de route.

par: München Tourismus

### Dallmayr Delikatessenhaus



Dallmayr est un établissement renommé de Munich, notamment connu pour son café situé juste derrière le nouvel hôtel de ville. Quant à

leur boutique, elle propose une gamme alléchante de délices, allant de la viande aux fruits de mer frais, en passant par les fromages, les desserts, les vins et les thés.

C'est un excellent endroit pour acheter des cadeaux gastronomiques, avec des produits de qualité à des prix intéressants, malgré le fait qu'il y ait beaucoup de monde en raison de sa popularité.

par: Melissa Walker Horn/unsplash

Adresse: Dienerstraße 14-15, Munich

Horaires d'ouverture: Du lundi au jeudi de 9h30 à 19h, le vendredi de 9h30 à 19h30, le samedi de 9h30 à 19h, fermé le dimanche

Téléphone: +49 89 213 50

Internet: [www.dallmayr.com/deen/delikatessen](http://www.dallmayr.com/deen/delikatessen)

Email: [info@dallmayr.de](mailto:info@dallmayr.de)

### Tal Straße



Les rues qui entourent le Viktualienmarkt, en particulier la rue Tal qui mène vers l'Isar, regorgent de boutiques variées. Des antiquités

aux bijoux, en passant par la mode, les meubles et la maroquinerie, il y en a pour tous les goûts.

Vous pouvez également trouver des horloges, des montres, des cigares, des cigarettes et une variété de chocolats. S'aventurer dans les rues et les ruelles au nord de Tal, en direction du Hofbräuhaus, en vaut la peine. Cette région est un paradis pour les chasseurs de souvenirs, les

amateurs de musique et les fans de football.

par: Baureferat/München Tourismus

### Maximilianstraße



La rue Maximilian est célèbre pour ses nombreux grands couturiers présentant leurs créations. La rue abrite également des boutiques de mode haut de gamme, ainsi que des cafés et restaurants accueillants.

par: München Tourismus

Adresse: Maximilianstraße, Munich

### Hofstatt



Le centre commercial Hofstatt a ouvert ses portes en 2013. Depuis lors, il est devenu une destination de shopping importante à proximité de la zone piétonne près de Marienplatz. Doté de plusieurs boutiques et cafés, il propose une expérience de vente au détail et de restauration variée aux visiteurs.

par: München Tourismus

Adresse: Sendlinger Straße 10, Munich

Horaires d'ouverture: Du lundi au samedi de 10h à 20h, fermé le dimanche

Téléphone: +49 89 143 336 50

Internet: [www.hofstatt.info](http://www.hofstatt.info)

Email: [info@hofstatt.info](mailto:info@hofstatt.info)

### Fünf Höfe



Le « Fünf Höfe », situé entre les rues Theatiner et Maffei, comprend des boutiques nobles, des cafés, des bureaux et le musée d'art Kunsthalle.

C'est un quartier élégant à l'architecture primée, idéalement situé près de la Marienplatz.

par: München Tourismus

Adresse: Theatinerstraße 15, Munich

Téléphone: +49 89 244 495 80

Internet: [www.fuenfhoefe.de/en](http://www.fuenfhoefe.de/en)

### Olympia-Einkaufszentrum



L'Olympia-Einkaufszentrum a été ouvert en raison des Jeux olympiques d'été de Munich en 1972.

Depuis lors, il a été agrandi et modernisé

pour devenir aujourd'hui le plus grand centre commercial de Bavière. Organisant plus de 50 événements par an, il offre aux visiteurs bien plus que du shopping.

par: München Tourismus

Adresse: Hanauer 68, Munich

Horaires d'ouverture: Du lundi au samedi de 9h30 à 20h, fermé le dimanche

Téléphone: +49 89 143 329 10

Internet: [www.olympia-einkaufszentrum.de/en](http://www.olympia-einkaufszentrum.de/en)

Email: [info@olympia-einkaufszentrum.de](mailto:info@olympia-einkaufszentrum.de)

### Viktualienmarkt



Le marché aux victuailles (Viktualienmarkt), à quelques pas seulement de la Marienplatz, expose ses fruits, légumes, herbes, pains, fromages,

vins et de nombreuses autres délices du monde

entier, invitant les visiteurs à savourer ses produits avec tous leurs sens. Des Biergartens, des cafés et des fleurs aux couleurs vives font de leur mieux pour séduire le visiteur.

À côté du marché, se trouve le Schrammehalle. Il a été construit sous le règne du roi Maximilien Ier et était à l'origine une halle de marché où l'on vendait des céréales. Il a brûlé en 1932, mais a été reconstruit avec les cadres en fer forgé d'origine et rouvert en septembre 2005.

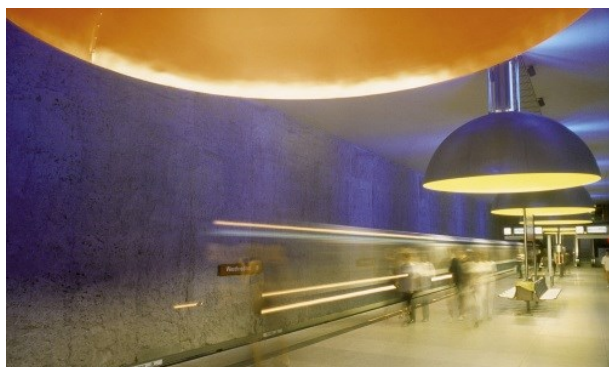
par: City of Munich/München Tourismus

Adresse: Viktualienmarkt 1, Munich

Les transports en commun: Marienplatz (U3, U6)

Internet: [www.viktualienmarkt-muenchen.de/fr/viktualienmarkt-a-munich](http://www.viktualienmarkt-muenchen.de/fr/viktualienmarkt-a-munich)

## INFORMATIONS ESSENTIELLES



München Tourismus

### Aéroport Franz-Josef Strauss de Munich (MUC)



L'aéroport Franz Josef Strauss, situé à environ 40 kilomètres au nord de Munich, offre des moyens de transport pratiques.

L'itinéraire le plus rapide est le train, avec un temps de trajet d'environ 35 à 40 minutes depuis la gare centrale de Munich. Les voyageurs peuvent également opter pour le

bus Airport-City, qui part toutes les vingt minutes de la Hauptbahnhof.

En termes de commodités, l'aéroport de Munich se distingue comme l'un des meilleurs d'Allemagne. Il abrite des boutiques hors taxes, des cafés, des restaurants, des espaces de loisirs, des salons et un spa proposant des services de massage. En tant qu'un centre européen agité, il dessert de grandes compagnies aériennes telles que Lufthansa, TAP, KLM et d'autres.

par: Flughafen München/München Tourismus

Adresse: Flughafen München, Nordallee 25, Munich

Téléphone: +49 89 975 00

Internet: [www.munich-airport.com](http://www.munich-airport.com)

Email: [info@munich-airport.de](mailto:info@munich-airport.de)

### Passeport & Visa



Les citoyens des pays de l'Union européenne (UE) et de l'Espace économique européen (EEE) n'ont pas besoin de visa pour entrer en

Allemagne, mais uniquement d'une pièce d'identité valide. De nombreux autres pays, dont le Royaume-Uni, les États-Unis, le Canada, les Émirats arabes unis, l'Australie et la Nouvelle-Zélande, bénéficient de l'exemption de visa pour les courts séjours d'une durée maximale de 90 jours sur une période de 180 jours.

Les visiteurs des pays exemptés de l'obligation de visa doivent être titulaires d'un passeport valide et, à partir de fin 2025, devront demander une autorisation ETIAS (système européen d'information et d'autorisation de voyage) en ligne avant de voyager.

Pour ceux qui ont besoin d'un visa, tels que les

voyageurs de certains pays du Moyen-Orient, d'Afrique ou d'Asie, un visa Schengen doit être obtenu avant l'arrivée. Tous les voyageurs doivent s'assurer que leur passeport est valide pendant au moins trois mois après le séjour prévu.

par: sasimoto/shutterstock  
Internet: [https://home-affairs.ec.europa.eu/policies/schengen/visa-policy\\_en](https://home-affairs.ec.europa.eu/policies/schengen/visa-policy_en)

### Gare centrale de Munich

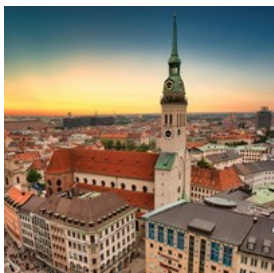


München Hauptbahnhof est la gare la plus grande et la plus fréquentée de la ville. Elle sert de gare ferroviaire avec des quais souterrains de S-Bahn et de U-Bahn, des lignes de tramway et de bus.

Les installations de la gare comprennent des boutiques, des restaurants, une connexion Wi-Fi gratuite, des casiers à bagages et un parking. Pour plus de confort, vous trouverez également un salon et l'hôtel München au sein de l'établissement.

par: Denise Jaouadi/unsplash  
Adresse: Bayerstraße 10A, Munich  
Téléphone: +49 302 970  
Internet: [www.bahnhof.de/en/muenchen-hbf](http://www.bahnhof.de/en/muenchen-hbf)

### Meilleur moment pour visiter Munich



Le meilleur moment pour visiter Munich est au printemps et en été, lorsque le temps est plus agréable. De plus, les premières semaines de septembre, avant le début de l'Oktoberfest, offrent l'occasion d'organiser des événements agréables, notamment des festivals et des

concerts.

par: ian kelsall/unsplash

### Informations touristiques



Le principal bureau d'information touristique est situé au sein de la mairie. Ici, les visiteurs peuvent recevoir de l'aide concernant les activités, les options de transport, l'hébergement et obtenir des plans de la ville.

par: Vittorio Sciosia/München Tourismus  
Adresse: Neues Rathaus, Marienplatz 8, Munich  
Horaires d'ouverture: Du lundi au vendredi de 10h à 18h, le samedi de 9h à 17h, le dimanche de 10 h à 14 h  
Téléphone: +49 89 233 965 00  
Internet: [www.muenchen.travel/pois/muenchen-tipps-fuer-tourist-information-marienplatz](http://www.muenchen.travel/pois/muenchen-tipps-fuer-tourist-information-marienplatz)  
Email: [tourismus.gs@muenchen.de](mailto:tourismus.gs@muenchen.de)

### Vélos publics



Vous pouvez explorer Munich à vélo pour un prix modique. Les vélos publics de Munich sont accessibles à tous sur des sites centraux. Pour y accéder, il vous suffit de télécharger l'application MVG et de vous inscrire.

par: München Tourismus  
Internet: [www.mvg.de/services/mvg-rad.html](http://www.mvg.de/services/mvg-rad.html)  
Email: [rad@mvg.de](mailto:rad@mvg.de)

### Transports publics



Le système de transport public de Munich, doté d'un vaste réseau de métros, de bus et de vélos publics, est connu pour son efficacité. Il est beaucoup plus facile de se déplacer dans la ville en utilisant les transports en commun qu'en voiture.

par: München Tourismus  
Téléphone: +49 800 344 226 600  
Internet: [www.mvg.de](http://www.mvg.de)

### Taxi



Tous les chauffeurs de taxi enregistrés à Munich ont une carte d'identité numérotée affichée sur leur voiture. Il existe des compagnies de taxi réputées ainsi que des applications telles qu'Uber et Bolt.

par: München Tourismus  
Téléphone: +49 89 216 10  
Internet: [www.taxi-muenchen.de](http://www.taxi-muenchen.de)

### Services postaux



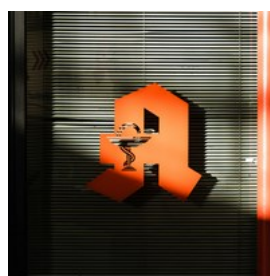
Outre le traitement du courrier et des colis, les grands bureaux de poste de Munich fournissent également des services et des conseils aux clients. Beaucoup d'entre eux possèdent un petit magasin proposant des fournitures postales et d'écriture.

Des bureaux de poste plus petits équipés de boîtes aux lettres et de machines à timbrer sont

également répartis dans toute la ville, garantissant ainsi l'accessibilité des services à l'échelle nationale.

par: Simona Sergi/unsplash  
Adresse: Deutsche Post Filiale, Karlsplatz 9 a Lotto-Toto im UG Stachus Passagen, Munich  
Horaires d'ouverture: Du lundi au samedi de 8h à 19h30, fermé le dimanche  
Téléphone: +49 228 433 31 12  
Internet: [www.deutschepost.de](http://www.deutschepost.de)

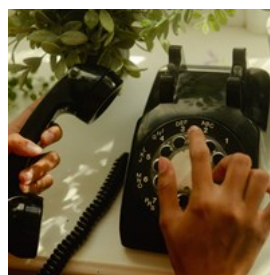
### Pharmacie



En Allemagne, les pharmacies sont généralement ouvertes tous les jours de la semaine. Cependant, la plupart d'entre eux sont fermés le dimanche et les jours fériés. Certaines chaînes peuvent proposer des distributeurs automatiques d'articles essentiels ou ouvrir certains points de vente 24 heures sur 24, 7 jours sur 7 pour fournir un accès continu aux médicaments et aux produits de santé.

par: Mika Baumeister/unsplash  
Internet: [www.aponet.de/apotheke/notdienstsuche/munich](http://www.aponet.de/apotheke/notdienstsuche/munich)

### Téléphone



Code du pays : +49 Code régional : (0) 89

par: Wesley Hilario/unsplash

## Électricité



En Allemagne, l'alimentation électrique fonctionne à une tension de 230 V et à une fréquence de 50 Hz.

Comme dans la plupart des pays européens, les types de prises sont C et F.

par: Stromnetz/München Tourismus

Internet: [www.muenchen.de/leben/strom-erdgas-fernwaerme-wasser/strom](http://www.muenchen.de/leben/strom-erdgas-fernwaerme-wasser/strom)

### Population

1,59 million (2024)

### Devise

1 euro, € = 100 centimes

### Horaires d'ouverture

Les grands magasins sont ouverts de 10h à 20h environ, du lundi au vendredi. Les samedis de 10h à 18h, mais les plus grands restent souvent ouverts jusqu'à 20 heures. Les épiceries suivent un horaire similaire. La plupart des magasins sont fermés le dimanche.

### Internet

[www.muenchen.de/fr/accueil](http://www.muenchen.de/fr/accueil)  
[www.munich.travel/fr](http://www.munich.travel/fr)

### Journaux

Süddeutsche Zeitung : [www.sueddeutsche.de](http://www.sueddeutsche.de)  
Münchner Merkur : [www.merkur.de](http://www.merkur.de)  
Abendzeitung : [www.abendzeitung-muenchen.de](http://www.abendzeitung-muenchen.de)  
TZ : [www.tz.de](http://www.tz.de)  
Bildzeitung/Munich : [www.bild.de/regional/muenchen](http://www.bild.de/regional/muenchen)

### Numéro d'alarme

Police : 110  
Pompiers et ambulances : 112

### Office de tourisme

Bureau d'information touristique  
Marienplatz 8, Munich  
Ouvert du lundi au vendredi de 10h à 18h, le samedi de 9h à 17h, le dimanche de 10h à 14h

