



Mechelen

en collaboration avec Visit Mechelen

par: Visit Mechelen



Visit Mechelen



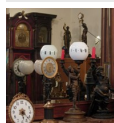
Visit Mechelen



Museum Hof van Busleyden/Visit Mechelen

Les Malinois parlent de leur ville avec une fierté et toujours affectueuse. Vous ressentez immédiatement cet esprit chaleureux en flânant le long des monuments ou en savourant le calme dans les jardins et les églises historiques. Les Malinois sont fiers de la Carolus d'Or, une bière primée brassée depuis des siècles, mais aussi de Marguerite, qui a apporté la renommée mondiale à la ville au XVI^e siècle. Ils admirent le savoir-faire des artisans et les produits régionaux. Laissez-vous tenter par tant de charme et de convivialité!

Featured



Musée de l'Horlogerie

Le Musée de l'Horlogerie est aussi original qu'intéressant. La famille Op de...



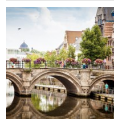
Brasserie Het Anker

À côté du Béguinage, visitez Het Anker, la brasserie qui produit depuis des ...



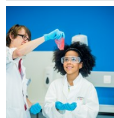
Huit églises historiques

Malines compte plusieurs églises historiques au riche patrimoine ecclésiasti...



Grootbrug

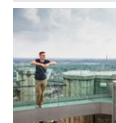
Le pont Grootbrug ou Hoogbrug (Grand Pont ou Haut Pont) relie l'IJzerenleen ...



Technopolis

Faire atterrir un avion, s'allonger sur un lit de clous ou passer à vélo sur...

Top 5



Tour Saint-Rombaut

538 marches vous mènent au « skywalk », une plate-forme d'où vous avez une v...



Musée Hof van Busleyden

Bienvenue au Museum Hof van Busleyden ! Entrez dans ce grand et magnifique p...



Palais des Marguerite

Les amateurs d'histoire et d'architecture sont à leur affaire à Malines. Déc...



Promenade au fil de l'eau

Le Malinois aime flâner à travers sa ville, et on le comprend ! Quoi de plus...



Petit Béguinage et Grand B...

Les béguines étaient des femmes vivant en communauté et subvenant ensemble à...

LA VILLE



Visit Mechelen

Malines se situe au cœur de la Flandre, à mi-chemin entre Anvers et Bruxelles, à un quart d'heure de l'aéroport national Brussels Airport. Depuis les pays voisins, Malines est toujours d'un accès facile, que ce soit en train, en voiture ou en avion.

Les Malinois ont de quoi être fiers : la ville compte plus de 300 monuments classés et quatre mentions sur la liste du Patrimoine mondial de l'UNESCO. Le monument le plus célèbre est sans doute la Tour Saint-Rombaut. Comptez jusqu'à 538 et vous voilà au sommet de la Tour, avec Malines à vos pieds. Du haut du « skywalk », vous profitez d'une vue à couper le souffle. C'est la meilleure façon de commencer votre visite. Pendant la montée, vous pouvez prendre quelques moments de repos dans chacune des six superbes chambres de la Tour. C'est l'occasion d'admirer de près l'horloge de tour monumentale et pas un, mais deux carillons ! Et peut-être rencontrerez-vous l'authentique gardien de la Tour.

Le centre de la ville compte pas moins de huit églises historiques, des bâtiments empreints de sérénité. Sous leurs voûtes romanes ou gothiques, vous admirez des tableaux de Rubens et Van Dyck, et vous caressez du regard les courbes des sculptures baroques.

Les amateurs de tapisseries anciennes viennent à Malines du monde entier. En effet, la manufacture De Wit, mondialement connue, y est établie. Il y a aussi beaucoup d'autres maisons de tradition où le métier est transmis de génération en génération. Des artisans vous ouvrent les portes de leur atelier : entrez dans un univers d'authenticité en vous laissant guider par le maître artisan en personne ! À côté du Béguinage, visitez la brasserie Het Anker qui produit depuis cinq générations la Carolus d'Or et la Maneblusser. Savourez ces breuvages comme le faisait déjà l'empereur Charles Quint au XVIe siècle. À votre santé!

5 CONSEILS CHAUDS



Visit Mechelen

Tour Saint-Rombaut



538 marches vous mènent au « skywalk », une plate-forme d'où vous avez une vue époustouflante sur la Grote Markt et le reste de la ville. En montant, reprenez votre souffle dans les six chambres de la Tour ayant toutes une fonction particulière. C'est l'occasion d'admirer une horloge de tour en fonctionnement et deux carillons, ce qui est unique en Europe !

par: Visit Mechelen

Adresse: Onder den Toren z/n, 2800 Mechelen

Téléphone: +32 70 22 00 08

Internet: www.mechelen.be/sintromboutstoren

Musée Hof van Busleyden



Bienvenue au Museum

Hof van Busleyden !

Entrez dans ce grand et magnifique palais de ville renaissance à Malines, capitale des Pays-Bas

bourguignons. Revivez l'étonnante saga des ducs de Bourgogne dans nos contrées et imprégnez-vous de l'atmosphère du Palais de Busleyden, riche de ses trésors et de ses histoires. Vous y découvrirez comment les Bourguignons considéraient la ville, comment ils régnaient et ce que signifiaient pour eux le génie créatif et l'artisanat. Vous évoluez de salles chargées d'histoires et encore vibrantes des échos du passé en lieux plus intimes et plus silencieux.

Ce musée retrace la glorieuse histoire de la ville et nous invite tous à réfléchir sur son avenir. C'est donc un voyage d'incessants aller-retour entre présent et passé qu'il vous propose. Expérimentez à votre gré et entrez en dialogue avec le musée et ses collections sans cesse renouvelées. L'histoire est loin d'être finie.

par: Visit Mechelen

Adresse: Sint-Jansstraat 2a

Téléphone: +32 15 29 40 30

Internet: www.hofvanbusleyden.be/

Email: hvb@mechelen.be

Plus d'infos:

<https://visit.mechelen.be/musee-hof-van-busleyden-2>

Petit Béguinage et Grand Béguinage



Les béguines étaient des femmes vivant en communauté et subvenant ensemble à leurs besoins. Se promener dans les petites

ruelles charmantes qui respirent le calme est très agréable. Pour son architecture particulière et son style typiquement flamand, le Grand Béguinage a été classé au Patrimoine mondial par l'UNESCO.

par: Visit Mechelen

Adresse: Nonnenstraat area, 2800 Mechelen

Téléphone: +32 70 22 00 08

Internet: www.toerismemechelen.be

Kazerne Dossin



Entre 1942 et 1944, la Caserne Dossin était le SS Samellager Mecheln des nazis, un lieu de rassemblement d'où ont été déportés en train à

Auschwitz-Birkenau plus de 25 000 Juifs et Tziganes. À présent s'y élève un nouveau musée de l'architecte bOb Van Reeth. Kazerne Dossin. Mémorial, Musée et Centre de documentation sur l'Holocauste et les Droits de l'Homme met en rapport les événements historiques tragiques avec la thématique plus vaste des droits de l'homme, sous le signe de l'espoir.

par: Visit Mechelen

Adresse: Goswin de Stassartstraat 153, 2800 Mechelen

Téléphone: +32 15 29 06 60

Internet: www.kazernedossin.eu

Brasserie Het Anker



À côté du Béguinage, visitez Het Anker, la brasserie qui produit depuis des siècles la Carolus d'Or. Au XVI^e siècle déjà, l'empereur

Charles Quint en était grand amateur. Cette bière spéciale a remporté en 2010 la médaille d'or aux World Beer Awards.

par: Visit Mechelen

Adresse: Guido Gezellelaan 49, 2800 Mechelen

Téléphone: +32 15 28 71 47

Internet: www.hetanker.be

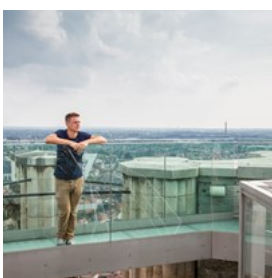
A VOIR ET À FAIRE



Visit Mechelen

À Malines, tout est proche et chaque visiteur y trouve son bonheur. Le centre historique réunit plusieurs musées intéressants, une foule de monuments et des petites places accueillantes. Voici 15 monuments et lieux à ne rater sous aucun prétexte.

Tour Saint-Rombaut



538 marches vous mènent au « skywalk », une plate-forme d'où vous avez une vue époustouflante sur la Grote Markt et le reste de la ville. En montant, reprenez votre souffle dans

les six chambres de la Tour ayant toutes une fonction particulière. C'est l'occasion d'admirer une horloge de tour en fonctionnement et deux carillons, ce qui est unique en Europe !

par: Visit Mechelen

Adresse: Onder den Toren z/n, 2800 Mechelen

Téléphone: +32 70 22 00 08

Internet: www.mechelen.be/sintromboutstoren

Musée Hof van Busleyden



Bienvenue au Museum Hof van Busleyden ! Entrez dans ce grand et magnifique palais de ville renaissance à Malines, capitale des Pays-Bas

bourguignons. Revivez l'étonnante saga des ducs de Bourgogne dans nos contrées et imprégnez-vous de l'atmosphère du Palais de Busleyden, riche de ses trésors et de ses histoires. Vous y découvrirez comment les Bourguignons considéraient la ville, comment ils régnaient et ce que signifiaient pour eux le génie créatif et l'artisanat. Vous évoluez de salles chargées d'histoires et encore vibrantes des échos du passé en lieux plus intimes et plus silencieux.

Ce musée retrace la glorieuse histoire de la ville et nous invite tous à réfléchir sur son avenir. C'est donc un voyage d'incessants aller-retour entre présent et passé qu'il vous propose. Expérimentez à votre gré et entrez en dialogue avec le musée et ses collections sans cesse renouvelées. L'histoire est loin d'être finie.

par: Visit Mechelen

Adresse: Sint-Jansstraat 2a

Téléphone: +32 15 29 40 30

Internet: www.hofvanbusleyden.be/

Email: hvb@mechelen.be

Plus d'infos:

<https://visit.mechelen.be/musee-hof-van-busleyden-2>

Palais des Marguerite



Les amateurs d'histoire et d'architecture sont à leur affaire à Malines. Découvrez les résidences de Marguerite d'York et de Marguerite d'Autriche.

La Cour de Savoye, le palais de cette dernière, la gouvernante générale des Pays-Bas, est le premier édifice de style Renaissance de la région. Le jardin pittoresque est un havre de quiétude. De l'autre côté de la rue, vous voyez les derniers vestiges du palais de Marguerite d'York.

par: Visit Mechelen

Adresse: Keizerstraat 20, Mechelen

Téléphone: +32 70 22 00 08

Promenade au fil de l'eau



Le Malinois aime flâner à travers sa ville, et on le comprend ! Quoi de plus délassant qu'une promenade au fil de l'eau en pleine ville ? Parcourir

le sentier flottant sur la Dyle, qui vous mène de la Haverwerf au Jardin botanique, est une expérience unique. Ou baladez-vous le long du Melaan, un ruisseau typiquement malinois rouvert depuis peu.

par: Visit Mechelen

Adresse: Vismarkt

Petit Béguinage et Grand Béguinage



Les béguines étaient des femmes vivant en communauté et subvenant ensemble à leurs besoins. Se promener dans les petites

ruelles charmantes qui respirent le calme est très agréable. Pour son architecture particulière et son style typiquement flamand, le Grand Béguinage a été classé au Patrimoine mondial par l'UNESCO.

par: Visit Mechelen

Adresse: Nonnenstraat area, 2800 Mechelen

Téléphone: +32 70 22 00 08

Internet: www.toerismemechelen.be

Dans les pas de Marguerite



« Dans les pas de Marguerite » est un guide de promenade pratique qui vous emmène à la rencontre des points d'intérêt bourguignons de

Malines. Remontez 500 ans dans le temps, jusqu'à l'époque où Malines était la capitale des Pays-Bas bourguignons. Marguerite d'Autriche y avait établi sa cour et de nombreux membres de la noblesse bourguignonne étaient venus s'y installer.

Cet âge d'or a laissé nombre de traces en ville, visibles jusqu'à nos jours : palais bourguignons, églises historiques, façades de bois et maisons corporatives richement ornées. Grâce à ce guide, revivez la période bourguignonne florissante.

par: Visit Mechelen

Adresse: Vleeshouwersstraat 6, 2800 Mechelen

Téléphone: +32 15 29 76 54

Internet:

<https://visit.mechelen.be/in-the-footsteps-of-margareta>

Email: visit@mechelen.be

Plus d'infos:

<https://visit.mechelen.be/dans-les-pas-de-marguerite>

Croisière sur la Dyle à l'intérieur de la ville



Embarquez à la Haverwerf, traversez le yacht-club et allez virer au Keerdok. C'est le moyen de voir le centre historique sous un angle

original, à la découverte de la Vismarkt, du pont Grootbrug, du Jardin botanique et du moulin à eau Volmolen. Admirez les maisons historiques au bord de la Dyle, occupées par les Malinois qui ont bien de la chance!

par: Visit Mechelen

Adresse: Haverwerf

Téléphone: + 32 478 08 51 14

Internet: www.bootjesinmechelen.be

Email: info@bootjesinmechelen.be

Kazerne Dossin



Entre 1942 et 1944, la Caserne Dossin était le SS Samellager Mecheln des nazis, un lieu de rassemblement d'où ont été déportés en train à

Auschwitz-Birkenau plus de 25 000 Juifs et Tziganes. À présent s'y élève un nouveau musée de l'architecte bOb Van Reeth. Kazerne Dossin. Mémorial, Musée et Centre de documentation sur l'Holocauste et les Droits de l'Homme met en rapport les événements historiques tragiques avec la thématique plus vaste des droits de l'homme, sous le signe de l'espoir.

par: Visit Mechelen

Adresse: Goswin de Stassartstraat 153, 2800 Mechelen

Téléphone: +32 15 29 06 60

Internet: www.kazernedossin.eu

Brasserie Het Anker



À côté du Béguinage, visitez Het Anker, la brasserie qui produit depuis des siècles la Carolus d'Or. Au XVIe siècle déjà, l'empereur

Charles Quint en était grand amateur. Cette bière spéciale a remporté en 2012 la médaille d'or aux World Beer Awards.

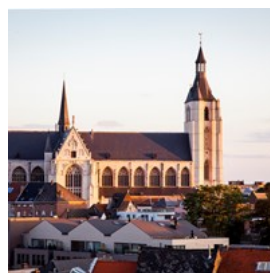
par: Visit Mechelen

Adresse: Guido Gezellelaan 49, 2800 Mechelen

Téléphone: +32 15 28 71 47

Internet: www.hetanker.be

Huit églises historiques



Malines compte plusieurs églises historiques au riche patrimoine ecclésiastique. Rien qu'au centre de la ville, il y en a déjà huit, qui méritent

toutes une visite. La lumière teintée par les vitraux et l'atmosphère de recueillement en font un moment exceptionnel. L'art y est également au rendez-vous, avec entre autres des œuvres majeures de Rubens et Van Dyck. La Crucifixion de ce dernier orne la cathédrale Saint-Rombaut c'est un chef-d'œuvre absolu.

par: Visit Mechelen

Adresse: Onder den Toren 12

Téléphone: +32 70 22 00 08

Internet: www.toerismemechelen.be

Vismarkt et Site Lamot



Pour découvrir un coin authentique de Malines, faites comme les Malinois et passez un bon moment à l'ombre du complexe Lamot. L'ancienne

brasserie devenue le Centre de Congrès et du Patrimoine hypermoderne est un excellent exemple de revalorisation du patrimoine industriel. De l'autre côté de la Dyle, sur l'accueillante Vismarkt, vous trouverez des adresses très tendance. S'il fait beau, installez-vous à l'une des nombreuses terrasses!

par: Visit Mechelen
Adresse: Vismarkt z/n
Téléphone: +32 70 22 00 08
Internet: www.toerismemechelen.be

Haverwerf



C'est à ce quai qu'étaient déchargées et vendues les céréales - « haver » signifie « avoine », autrefois synonyme de « céréales ». Malines en

détenait le droit d'entreposage exclusif ; les navires chargés de ces denrées devaient faire escale à Malines et mettre en vente leur cargaison pendant trois jours.

Les trois maisons étonnantes près du pont datent des XVI^e et XVII^e siècles. La maison d'angle s'appelle « Het Paradijske » (Le Petit Paradis) ; les reliefs au-dessus des fenêtres représentent « Le paradis terrestre » et « L'arbre de la connaissance ». La maison au centre, « De Duiveltjes » (Les Petits Diables), possède l'une des plus belles façades de bois du pays. Elle doit son nom aux diabolins ornant les colonnes. Son ancien nom est « Le Fils prodigue » ; ce récit est

représenté au-dessus de la porte. À gauche se trouve la maison « Saint-Joseph » ; son relief représente le saint portant l'Enfant Jésus.

par: Visit Mechelen
Adresse: Haverwerf 20 2800 Mechelen
Téléphone: +32 01 52 97 65
Internet: <https://visit.mechelen.be/fr/haverwerf>
Email: visit@mechelen.be

Zoutwerf



En 1301, quand Malines a obtenu le droit d'entreposage du sel, le quai près du pont Grootbrug a été rebaptisé « Zoutwerf » (Quai au Sel).

Vous y remarquez immédiatement les deux façades en bois, celles des maisons « De Waag » (La Balance), où étaient pesées les marchandises, et « De Steur » (L'Esturgeon), qui servait d'entrepôt. L'ancienne maison corporative des poissonniers « In den Grooten Zalm » (Au Grand Saumon) est tout aussi remarquable. À droite de « De Waag » se trouvait une petite maison appelée « Innehuysken » où étaient perçus (« innen ») les impôts municipaux. Au XVII^e siècle, elle a été détruite dans un incendie, mais les corporations l'ont reconstruite et baptisée « De kleine Zalm » (Le Petit Saumon).

par: Visit Mechelen
Adresse: Zoutwerf 2800 Mechelen
Téléphone: +32 15 29 76 54
Internet: <https://visit.mechelen.be/fr/zoutwerf>
Email: visit@mechelen.be

Marché: De Vleeshalle



L'approche « Shop-Taste-Meet » (« Faire ses courses-Goûter-Se rencontrer ») réunit tout le monde dans le cadre historique unique de « Vleeshalle » (la Halle aux Viandes), un ancien marché couvert datant de 1881. Vos sens y sont à la fête ! Laissez-vous surprendre par l'offre abondante de produits aussi savoureux qu'authentiques. Goûter, voilà le mot d'ordre. Mais vous pouvez aussi y faire vos courses quotidiennes. Une expérience commerciale agréable, loin des supermarchés.

par: Visit Mechelen

Adresse: Huidevettersstraat 7 2800 Mechelen

Internet: www.devleeshalle.be

Email: info@devleeshalle.be

Manufacture royale De Wit



La Manufacture royale De Wit est « incontournable ». Depuis quatre générations, on y nettoie et restaure dans les règles de l'art de précieuses tapisseries anciennes. La manufacture est mondialement connue. Le samedi matin, elle ouvre ses portes aux visiteurs. Vous êtes admis dans l'atelier, où vous assistez même à une démonstration de tissage.

par: Visit Mechelen

Téléphone: +32 15 20 29 05

Internet: www.dewit.be

la Maison échevinale



La Maison échevinale était le premier hôtel de ville de Flandre construit en pierre ; son histoire est particulièrement riche. D'abord hôtel de ville, puis tribunal local « vierschaar » au XIIIe siècle, l'édifice a servi de siège du Grand Conseil et du Parlement de Malines au XVe siècle. La ville est ainsi devenue le centre juridique des Pays-Bas bourguignons sous le règne de Charles le Téméraire.

Plus tard, le bâtiment a accueilli bien d'autres activités comme académie municipale, musée, archives municipales et bibliothèque municipale. Sa dernière fonction (en date) est, depuis septembre 2018, celle de nouveau bureau d'information de Visit Mechelen, l'Office de Tourisme de Malines.

par: Visit Mechelen

Adresse: Vleeshouwersstraat 6, Mechelen

Musée du Jouet de Malines



Le Musée du Jouet propose l'une des collections de jeux et jouets les plus complètes d'Europe. Les objets anciens et contemporains viennent du monde entier. Les enfants s'étonnent en découvrant les jouets avec lesquels s'amusaient leurs grands-parents, tandis que les adultes se souviennent avec une certaine nostalgie de leur enfance.

par: Toerisme Mechelen

Adresse: Nekkerspoelstraat 21

Téléphone: +32 15 55 70 75

Internet: www.speelgoedmuseum.be

Hôtel de ville



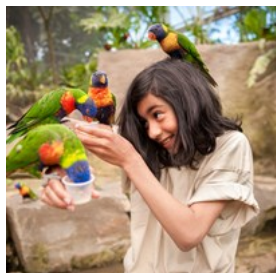
L'actuel hôtel de ville se compose de deux parties : la Halle aux Draps, surmontée d'un beffroi resté inachevé (classé au Patrimoine de l'UNESCO)

et le Palais du Grand Conseil. Mais en fait, Malines possède trois hôtels de ville : l'ancienne Maison échevinale, la Maison Den Beyaert (« Le Carillon ») et l'actuel bâtiment. De plus, il y a la Maison du Malinois, un centre administratif flambant neuf.

par: Visit Mechelen

Adresse: Grote Markt 21, Mechelen

Planckendael



Une bonne idée pour une excursion en dehors de la ville, Planckendael est un domaine de 40 hectares. Vous y rendez visite à des animaux exotiques, vous

partez à l'aventure sur des ponts suspendus ou vous montez au sommet des arbres. Il y a toute la place pour les jeux des enfants, les cabrioles des animaux et les flâneries des adultes.

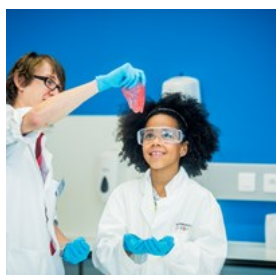
par: Visit Mechelen

Adresse: Leuvensesteenweg 582

Téléphone: +32 15 41 49 21

Internet: www.planckendael.be

Technopolis



Faire atterrir un avion, s'allonger sur un lit de clous ou passer à vélo sur un câble à 5 mètres du sol ? À Technopolis®, le Centre flamand de

découverte active des sciences et de la

technologie, tout cela est possible!

par: Stad Mechelen

Adresse: Technologielaan z/n

Téléphone: +32 15 34 20 00

Internet: www.technopolis.be

Le Jardin d'hiver des Ursulines



Comment les sœurs Ursulines de Wavre-Notre-Dame ont-elles eu l'audace de faire édifier ce joyau de l'Art nouveau, à la pointe

de la modernité à l'époque ? Le Jardin d'hiver féérique couronné d'une coupole à vitraux multicolores, datant de 1900, était la « carte de visite » de leur pensionnat de jeunes filles.

Bizarrement, l'architecte du Jardin d'hiver est resté inconnu à ce jour ; pourtant, son œuvre témoigné d'une maîtrise rare.

Croyez-vous que nous exagérons ? Venez donc vous laisser éblouir par cet exemple d'un Art nouveau de haut niveau.

par: Koen Broos

Adresse: Bosstraat 9, 2861

Téléphone: +32 15 75 77 28

Internet: <https://visit.mechelen.be/fr/wintertuin>

Email: info@visitwintertuin.be

Refuge de l'Abbaye de Saint-Trond



Les abbés des monastères et abbayes commencent très tôt à faire construire des refuges dans les villes protégées d'une enceinte. Ils y résident lors de leurs

séjours en ville ou lorsqu'ils sont de passage. En temps de guerre, les refuges offrent aussi une plus grande sécurité. Le refuge de l'abbaye de Saint-Trond date du XVIe siècle, Les bénédictins

de cette abbaye y voient aussi un moyen de favoriser le contact avec l'archevêque, établi à Malines. Actuellement, ce bâtiment fait partie du palais archiépiscopal, auquel il est relié par une passerelle couverte.

par: Visit Mechelen

Adresse: Schoutetstraat 3 2800 Mechelen

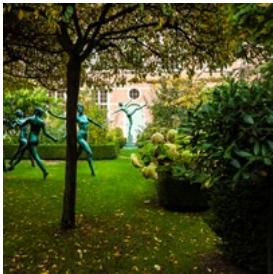
Téléphone: +32 01 52 97 65

Internet:

<https://visit.mechelen.be/fr/refuge-de-labbaye-de-saint-trond>

Email: visit@mechelen.be

De Cellekens



À l'ombre de la Tour Saint-Rombaut, vous apercevez un bâtiment historique peu banal, « De Cellekens », qui accueillait des femmes seules et démunies. Le jardin intérieur est entouré de trois ailes en U. Le « Conventshuis » ou « Couvent » est flanqué de part et d'autre de petites maisons à portes voûtées, construites en 1854. Chacune d'elles se composait de deux pièces exiguës meublées d'un lit, d'une armoire, d'une table et d'une chaise. C'est à ces petites « cellules » que l'institution doit son nom.

Après une longue période d'inoccupation, le complexe a été restauré par ses nouveaux propriétaires, l'artiste Mariette Teugels et le photographe Herman Smet. Le jardin réaménagé est orné d'oeuvres de Teugels, qui réalise surtout des bustes et des statues animalières.

par: Stijn Swinnen - Visit Mechelen

Adresse: Minderbroedersgang 12 2800 Mechelen

Téléphone: +32 15 21 16 41

Internet: www.marietteteugels.be

Email: cellekens@hotmail.com

Plus d'infos: <https://visit.mechelen.be/fr/de-cellekens>

Grootbrug



Le pont Grootbrug ou Hoogbrug (Grand Pont ou Haut Pont) relie l'IJzerenleen à la Korenmarkt sur l'autre rive. Cet ouvrage de grès du XIII^e siècle est le pont de pierre le plus ancien de Flandre. Autrefois y était installé un péage, à la fois sur l'eau et sur la route. Les deux tourelles dont les bases sont toujours visibles, avaient une fonction défensive Au bout de la Hoogstraat s'élève l'unique porte de la ville ayant été conservée, la Brusselpoort (Porte de Bruxelles). La Hoogstraat, la Korenmarkt et une partie de la Guldenstraat forment l'axe menant à cette porte.

par: Visit Mechelen

Adresse: Grootbrug 2800 Mechelen

Téléphone: +32 15 29 76 54

Internet: <https://visit.mechelen.be/fr/grootbrug>

Email: visit@mechelen.be

Groen Waterke



La « Petite Eau verte » est l'un des nombreux coins charmants de notre ville. Ce ruisseau doit son nom aux plantes aquatiques qui le recouvrent. En fait, il s'agit de la partie du ruisseau Melaan qui n'a jamais été voûtée, ni comblée. Prenez un moment pour profiter de la vue idyllique, empreinte d'une sérénité séculaire. Ici, vous êtes d'ailleurs à deux pas du Refuge de l'abbaye de Saint-Trond et du Refuge de l'abbaye de Tongerlo.

par: Visit Mechelen

Adresse: Goswin de Stassartstraat 7 2800 Mechelen

Téléphone: +32 15 29 76 54

Internet: <https://visit.mechelen.be/fr/groen-waterke>

Email: visit@mechelen.be

Musée de l'Horlogerie



Le Musée de l'Horlogerie est aussi original qu'intéressant. La famille Op de Beeck, qui restaure des horloges et montres anciennes, a rassemblé

au fil des années une formidable collection d'instruments de mesure du temps, fabriqués entre 1600 et notre époque. Elle comprend des horloges de tour, des cadrans solaires, des montres à secret et bien plus encore. Si vous voulez en savoir davantage sur les différentes manières de mesurer le temps, n'hésitez pas à visiter ce musée. Une visite guidée vous y est proposée.

par: Visit Mechelen

Adresse: Horlogeriemuseum & Klokkenkliniek, Lange Schipstraat 13, Mechelen
Téléphone: +32 15 21 18 94

Cabinet artistique des fous



La collection de ce musée, sur le thème de « Les moralisateurs du pinceau », s'articule autour de Bosch, Bruegel et Brouwer. Le guide

vous y initie à la symbolique des tableaux satiriques du XVI^e siècle. La collection de tableaux est installée dans un bâtiment historique, 't Vliegend Peert, la maison natale de Mayken Verhulst, belle-mère et conseillère de Pierre Bruegel.

par: Visit Mechelen

Adresse: Sint-Katelijnestraat 22, Mechelen
Téléphone: +32 15 29 01 55

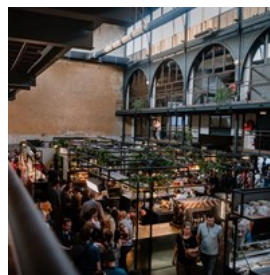
OÙ MANGER



Visit Mechelen

Les Malinois adorent les prouesses gastronomiques. D'ailleurs, c'est en mangeant comme eux que vous apprendrez réellement à les connaître. Au cœur de la région maraîchère, trouver des ingrédients délicieux n'est pas bien difficile. Mais si vous voulez un conseil de la part d'un Malinois, commandez le plus fameux des plats régionaux, un savoureux Coucou de Malines, arrosé d'une bière locale, la Carolus d'Or. Un régal!

Marché: De Vleeshalle



L'approche « Shop-Taste-Meet » (« Faire ses courses-Goûter-Se rencontrer ») réunit tout le monde dans le cadre historique unique de « Vleeshalle » (la Halle aux Viandes), un ancien marché couvert datant de 1881. Vos sens y sont à la fête ! Laissez-vous surprendre par l'offre abondante de produits aussi savoureux qu'authentiques. Goûter, voilà le mot d'ordre. Mais vous pouvez aussi y faire vos courses quotidiennes. Une expérience commerciale agréable, loin des supermarchés.

par: Visit Mechelen

Adresse: Huidevettersstraat 7 2800 Mechelen
Internet: www.devleeshalle.be
Email: info@devleeshalle.be

Grand Café Lamot



Le Grand Café Lamot fait partie du Centre de Congrès et du Patrimoine LAMOT, dans l'ancienne brasserie Lamot restaurée et modernisée.

La grande terrasse donne sur une place accueillante avec vue sur la Dyle. La carte associe de grands classiques et des plats originaux, toujours à base de produits de qualité. Le chef garantit une cuisine créative aux associations audacieuses, joliment présentée.

par: Visit Mechelen

Adresse: Van Beethovenstraat 8/10

Téléphone: +32 15 20 95 30

Internet: www.grandcafelamot.be

CAFÉS



Layla Aerts/Visit Mechelen

Prendre un petit café, c'est tendance. Les bars à espresso ou à café filtre, aussi appelé « café lent », se multiplient, également à Malines,.

Cherchez-vous une taverne agréable, un salon de thé ou de café, une brasserie pour calmer une petite faim l'après-midi ? Vous les trouverez facilement à Malines.

Beans



Beans est un bar à espresso convivial sur l'IJzerenleen. Sarah, une vraie « barista », vous prépare avec un grand amour de l'art un café

parfait à base de grains fraîchement moulus. C'est l'endroit idéal pour découvrir des variétés étonnantes. Essayez le « Brazilian Bomb », un latte macchiato au sirop de noisettes et aux noisettes caramélisées, primé à juste titre.

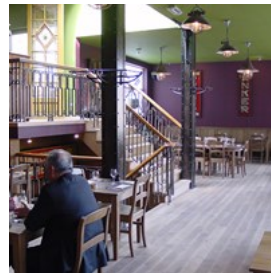
par: Joshua Hanks/unsplash.com

Adresse: IJzerenleen 37

Téléphone: +32 15 63 91 57

Internet: www.beansbar.be

Brasserie Het Anker



Le complexe Het Anker ne comprend pas seulement une brasserie et un hôtel, mais aussi un grand café-restaurant proposant une cuisine à

la bière typiquement belge. À chaque plat est intégrée l'une des bières de Het Anker. Récemment rénové, l'établissement respire toujours l'atmosphère authentique d'un café traditionnel. La spécialité de la maison est le ragoût malinois à la Carolus d'Or. Mais le plat phare de la ville, le Coucou de Malines, y est tout aussi délectable.

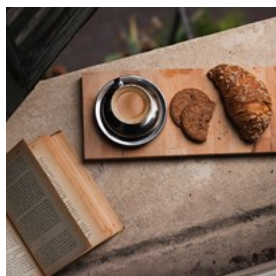
par: Visit Mechelen

Adresse: Guido Gezellelaan 49

Téléphone: +32 15 28 71 45

Internet: www.hetanker.be

De Zondvloed



De Zondvloed est une librairie au concept unique en Flandre. L'offre de livres neufs, d'occasion et de surplus d'édition est immense. Au

coin à café du dernier étage, vous ne pouvez pas seulement boire un café, mais aussi reprendre des forces grâce aux jus de fruits et légumes frais, ou découvrir des spécialités insolites comme le thé iranien. Feuilletez un journal ou contentez-vous de souffler un moment.

par: Callum Shaw/unsplash.com

Adresse: Onze-Lieve-Vrouwestraat 70

Téléphone: +32 15 64 03 79

Internet: www.dezondvloed.be

Kaffee-ine



On dit parfois que Kaffee-ine est la réponse locale (et moins chère !) à Starbucks. Mais ce bar à café est surtout connu pour son « slow coffee »,

du café bio préparé à l'ancienne. Au premier étage vous attend un salon aux fauteuils confortables. Commandez un « Hollywood », un café à la crème chantilly et aux copeaux de Maltesers. Si vous n'aimez pas le café, pas de panique : le chocolat chaud de Kaffee-ine vaut, lui aussi, le détour.

par: Jamie Long/unsplash.com

Adresse: Onze-Lieve-Vrouwestraat 6

Le Pain Quotidien



Le créateur du Pain Quotidien, Alain Coumont, a voulu retourner à ses racines et retrouver le pain rustique et naturel de son enfance.

Voilà pourquoi chez Le Pain Quotidien, tous les pains sont pétris et cuits de façon artisanale, en prenant le temps. Installez-vous à la table commune et goûtez un délicieux brownie préparé sans farine ou la fameuse bombe au chocolat.

par: Olga Serjantu/unsplash.com

Adresse: Ijzerenleen 35, Mechelen

Téléphone: +32 15 41 54 24

Internet: www.lepainquotidien.com/be/fr/locations/Mechelen/Ijzerenleen-35

Puro



Dans l'ancien immeuble de bureaux de la Brasserie Lamot, découvrez le concept de Puro, une nouvelle culture de la table

privilégiant la pureté de la cuisine. Ce café-restaurant spacieux et élégant vous accueille dès le matin pour le petit-déjeuner. Le reste de la journée, vous pouvez y boire un verre, manger un en-cas ou faire un repas complet.

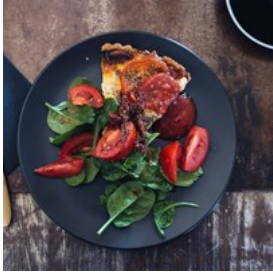
par: Puro Mechelen

Adresse: Guldenstraat 20

Téléphone: +32 15 33 68 22

Internet: www.puro-mechelen.be

Sister Bean



Deux sœurs, Marijke et Sara, ont importé à Malines l'esprit convivial de leur Limbourg natal en ouvrant un bar à café particulièrement

chaleureux. L'intérieur, meublé de pièces vintage, compte plusieurs recoins confortables. On a envie de s'y installer pour boire son café au calme, manger un gâteau et bavarder de tout et de rien. Les fameux cocktails au café sont servis dans un authentique verre à cocktail.

par: Melissa Walker Horn/unsplash.com

Adresse: Vismarkt 26

Téléphone: +32 479 28 36 06

Viavia Mechelen



Après Anvers, Bruxelles et Louvain, Malines dispose aussi de son Café des Voyageurs ViaVia.

ViaVia Malines occupe un lieu exceptionnel : le

Molenhuis est un vestige du plus grand complexe de moulins à eau des Pays-Bas au XVe siècle. Le ViaVia est le lieu de rencontre par excellence pour ceux qui aiment le monde sous toutes ses facettes : culture, nature, et bonne nourriture!

par: Visit Mechelen

Adresse: Zandpoortvest z/n

Internet: www.viaviacafe.com/nl/mechelen

BARS ET VIE NOCTURNE



Visit Mechelen - Layla Aerts

À Malines, petite ville conviviale, ne cherchez pas de grands night-clubs c'est dans les bars et cafés que vous profiterez de l'ambiance en soirée. Vous y entendrez souvent de la musique en live, surtout en été. L'animation est à son comble sur la Vismarkt, où plusieurs cafés décontractés attirent une clientèle de tous âges, ainsi qu'aux alentours : Korenmarkt, Onze-Lieve-Vrouwestraat, Begijnenstraat et Melaan. Les étudiants préfèrent le quartier de la gare pour leurs sorties.

't Ankertje Aan De Dijle



't Ankertje aan de Dijle est un bistrot à l'ancienne dans un bâtiment de style baroque tardif du XVIIIe siècle. Il sert toutes les bières de la Brasserie Het

Anker et les vend également dans sa boutique.

Les murs sont ornés de panneaux et autres curiosités sur le thème de la bière et des brasseries malinoises. Le premier lundi du mois, le café accueille un concert de jazz, groove ou blues.

par: Visit Mechelen / Layla Aerts

Adresse: Vismarkt 20, Mechelen

Téléphone: +32 15 34 60 34

Bar Popular



Le Bar Popular, sur la Vismarkt très tendance, est un bistrot aux allures méditerranéennes, où vous pouvez siroter de délicieux cocktails en dégustant un large assortiment de tapas. Une soirée par mois, un DJ anime une fête très chaude. Le bar dispose d'une cour intérieure et d'un espace lounge au premier étage.

par: Visit Mechelen / Layla Aerts
Adresse: Vismarkt 1-3
Téléphone: +32 486 13 91 65
Internet: www.barpopular.be

Barramundo Lounge



Le Barramundo est une véritable institution à Malines. C'est incontestablement le bar à cocktails et à champagne le plus mode des environs. Vous y avez le choix entre 25 whiskys et 5 cognacs. En semaine, l'ambiance y est très « lounge », mais pendant le week-end, la musique vire à la dance et à la house. Quand les températures s'y prêtent, passez la soirée dans le superbe patio équipé de son propre bar.

par: Adam Jaime/unsplash.com
Adresse: Steenweg 2
Téléphone: +32 494 30 09 91
Internet: www.barramundo-lounge.be

Boesjkammeree



Le Boesjkammeree est un bar près de la gare où le rock alternatif est roi. Il reste ouvert jusque tard dans la nuit. Le jeudi, vendredi et samedi, des

DJ y officient. En été, une grande et agréable terrasse vous attend.

par: Meritt Thomas/unsplash.com
Adresse: Koning Albertplein 10-11
Téléphone: +32 15 43 22 88

D'hanekeef



D'Hanekeef est le plus ancien, et probablement le plus authentique, des cafés traditionnels de la ville. Le nom, qui signifie « panier à coq », fait référence à l'ancienne fonction du bâtiment : c'était un entrepôt de paniers servant à transporter les coqs de combat. Sur la carte figurent 35 bières et 13 whiskys.

par: Elevate/unsplash.com
Adresse: Keizerstraat 8
Téléphone: +32 15 20 78 46

De Gouden Vis



Le bistrot à l'ancienne De Gouden Vis (« Le Poisson d'or ») est probablement le café le plus connu de Malines. Son intérieur Art déco, l'orangerie au bord de l'eau et la bibliothèque contribuent à sa renommée. De plus, le patron est le même depuis plus de 25 ans.

par: Stad Mechelen
Adresse: Nauwstraat 7
Téléphone: +32 15 20 72 06

De Pekton



De Pekton ou « Le Tonneau à goudron » est le nom d'une maison du XVI^e siècle qui se trouvait sur le site de la Brasserie Lamot. Démolie lors du réaménagement du site, elle a été reconstruite avec les matériaux et éléments intérieurs d'origine. Elle n'a donc rien perdu de sa valeur historique. Dédié aux bières de la brasserie Palm, le café est ouvert sept jours sur sept et sert aussi des plats régionaux en petites portions.

par: Visit Mechelen

Adresse: Van Beethovenstraat z/n

Téléphone: +32 477 22 63 78

Den Akker



Le grand bistrot Den Akker a ses fidèles à Malines depuis plus de trente ans. Comme il reste ouvert tard, le personnel d'autres cafés et de restaurants s'y retrouve après le travail. En été, la vaste terrasse au bord de la Dyle invite à s'y attarder.

par: Giovanna Gomes/unsplash.com

Adresse: Nauwstraat 6, Mechelen

Internet: www.cafedewei.com

O'fiach's Irish Pub



Le O'Fiach's Irish Pub propose tout ce qu'on attend d'un authentique pub irlandais. Vous y sirotez bien évidemment une Guinness typique ou un whisky d'Irlande, mais vous y découvrez aussi

la musique irlandaise. Le patron le résume ainsi : « Servir de la Guinness au fût ne suffit pas pour qu'un pub soit irlandais. Non, il faut que ça vienne du cœur. »

par: Aaron Doucett/unsplash.com

Adresse: Grote Markt 24

Téléphone: +32 15 65 01 21

Internet: www.ofiachs.be

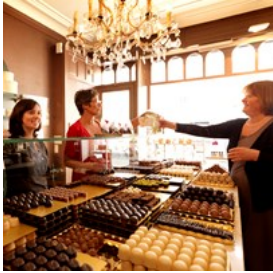
SHOPPING



Visit Mechelen

Évitez la cohue et faites votre shopping à Malines, dans un superbe cadre historique et architectural. Vous y disposez aussi bien de magasins de grandes chaînes que de boutiques originales et de plusieurs commerces spécialisés. Et il ne faut jamais marcher bien loin. À Malines, tout le monde trouve son bonheur, que vous préfériez les dernières tendances ou le style classique, le vintage ou ce qui est hypermoderne. La plupart des commerces sont concentrés dans le triangle piétonnier formé par les Bruul, IJzerenleen et Onze-Lieve-Vrouwestraat et leurs rues transversales. Des chaînes connues y voisinent avec de petites boutiques et des magasins d'objets qui font envie.

Chocolaterie Gauthier



C'est en 1964 qu'Édouard Gauthier a ouvert une chocolaterie à Malines. Aujourd'hui, Gauthier reste un grand nom dans la ville et aux alentours.

Tout ce que vend le magasin est de fabrication artisanale, sans conservateurs ni additifs. Gauthier est encore l'un des rares chocolatiers en Belgique à préparer la pâte d'amandes à partir des amandes.

par: Visit Mechelen

Adresse: IJzerenleen 3, Mechelen

Téléphone: +32 15 41 72 46

Internet: www.chocolaterie-gauthier.be

Simon Lévelt



Simon Lévelt vous propose 30 variétés de café et plus de 150 types de thés. Cela peut sembler beaucoup, mais grâce aux conseils avisés

du personnel et aux échantillons de thé à humer, votre choix sera vite fait. Bon nombre de ces produits sont de culture biologique ou ont reçu le label Fair Trade. Simon Lévelt vend même un mélange de café malinois, le « Goût de Malines », et le délicieux « Miracle de Malines », un thé parfumé à la bergamote, à la fleur d'oranger et à la lavande.

par: Visit Mechelen

Adresse: Guldenstraat 1

Téléphone: +32 15 42 43 20

Internet: www.simonlevelt.com

INFORMATIONS ESSENTIELLES



Valikdjan/shutterstock

Aéroport de Bruxelles-National (BRU)



L'aéroport de Bruxelles (BRU), le principal hub international de la Belgique, est situé à 12 kilomètres au nord-est de Bruxelles et à 20

kilomètres de Malines. La connexion la plus efficace est le train direct depuis la gare souterraine de l'aéroport (accessible via ascenseurs/escaliers mécaniques depuis les départs). Le trajet jusqu'à Malines dure moins de 20 minutes, avec des départs fréquents.

Pour le transport routier, des taxis agréés, identifiables par des logos bleus et jaunes et des plaques d'immatriculation « T », font la queue devant les arrivées. Les tarifs fixes vers Malines sont en moyenne de 50 à 60 € pour un trajet de 25 minutes. Les voyageurs soucieux de leur budget peuvent opter pour les bus DeLijn (arrêt au niveau 0), bien que les itinéraires vers Malines nécessitent des correspondances.

Ceux qui continuent à l'international trouveront les autocars FlixBus au même niveau, desservant les grandes villes européennes.

par: Guido Benedetto/shutterstock
Adresse: Luchthaven Brussel, Leopoldlaan, Zaventem
Téléphone: +32 2 620 91 40
Internet: www.brusselsairport.be/fr/passengers
Plus d'infos: Également connu sous le nom d'aéroport de Bruxelles-Zaventem.

Aéroport de Charleroi-Bruxelles-Sud (CRL)



L'aéroport de Charleroi est le deuxième aéroport le plus fréquenté de Belgique, la majorité des vols étant opérés par Wizzair et Ryanair.

Plusieurs lignes de bus relient l'aéroport à la gare centrale de Charleroi. Le trajet dure 20 minutes et les bus circulent de 04h30 à 23h30.

Le trajet entre l'aéroport de Charleroi et Malines prend généralement moins de 2 heures.

par: VadimNicolaou/shutterstock
Adresse: Aéroport de Charleroi Bruxelles-Sud, Charleroi, Wallonie
Téléphone: +32 902 02 490
Internet: www.brussels-charleroi-airport.com/en

Aéroport d'Anvers (ANR)



L'aéroport international d'Anvers-Deurne offre une alternative simplifiée aux grands hubs, avec des temps de traitement ultra-efficaces. Les passagers peuvent s'enregistrer jusqu'à 20 minutes avant le départ, tandis que les arrivées sortent généralement du terminal dans les 10 minutes suivant l'atterrissage. La disposition compacte élimine les longs transferts entre les portes et les avions.

La plupart des services sont des vols charters saisonniers opérés par Tui Fly. Les liaisons terrestres sont simples : une combinaison de bus et de train permet de rejoindre Malines en moins de 30 minutes.

par: Kingmaya Studio/shutterstock
Adresse: Luchthavenlei, Antwerpen
Internet: www.luchthaven-antwerpen.com

Passeport & Visa



Les citoyens des pays de l'Union européenne (UE) et de l'Espace économique européen (EEE) n'ont pas besoin de visa pour entrer en

Belgique, mais uniquement d'une pièce d'identité valide. De nombreux autres pays, dont le Royaume-Uni, les États-Unis, le Canada, les Émirats arabes unis, l'Australie et la Nouvelle-Zélande, bénéficient de l'exemption de visa pour les courts séjours d'une durée maximale de 90 jours sur une période de 180 jours.

Les visiteurs des pays exemptés de l'obligation de visa doivent être titulaires d'un passeport valide et, à partir de fin 2025, devront demander une autorisation ETIAS (système européen d'information et d'autorisation de voyage) en ligne avant de voyager.

Pour ceux qui ont besoin d'un visa, tels que les voyageurs de certains pays du Moyen-Orient, d'Afrique ou d'Asie, un visa Schengen doit être obtenu avant l'arrivée. Tous les voyageurs doivent s'assurer que leur passeport est valide pendant au moins trois mois après le séjour prévu.

par: maramade/shutterstock

Internet: https://home-affairs.ec.europa.eu/policies/schengen/visa-policy_en

Transports Urbains



La distance d'un bout à l'autre du centre-ville de Malines est d'environ 1,5 kilomètre, donc facilement accessible à pied. Il ne faut que 15 minutes pour aller de la périphérie au cœur de la ville et vous pouvez profiter de la ville en chemin.

Il existe plusieurs endroits où vous pouvez louer un vélo à Malines. Il serait judicieux de vérifier à l'avance que l'entreprise dispose de vélos disponibles. La location de vélos coûte environ 10 € par jour, mais le prix varie considérablement d'un fournisseur à l'autre.

Malines se prête parfaitement aux courts trajets en bus. Il existe même des tarifs spéciaux bon marché pour les courts trajets, un billet simple coûtant 3 €. Un billet journalier, qui vous permet d'utiliser le bus autant de fois que vous le souhaitez, coûte 9 €, et un pass de 3 jours est à 18 €.

De Lijn exploite des bus régionaux et urbains. Sur les lignes régionales, les bus partent environ une fois par heure, sur les lignes urbaines généralement toutes les quinze minutes. Il y a un service réduit les week-ends et pendant les vacances scolaires.

La Gare Centrale est accessible à pied depuis la Grote Markt, mais des bus circulent également entre les deux endroits.

par: Visit Mechelen
Internet: www.delijn.be/en/gemeente/mechelen

Taxi



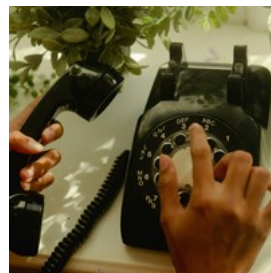
Les taxis sont chers : un trajet de 5 km coûte facilement 10 euros. Pourtant, les taxis sont un complément utile aux transports en commun.

Ils sont également à conseiller si vous sortez le soir et buvez quelques verres. À Malines, le Billet TOV (Taxi & Transports en commun) vous permet de faire l'aller en bus et le retour en taxi sur présentation du billet, vous bénéficiez d'une réduction de 2 euros sur le prix du taxi. Attention : le Billet TOV n'est pas accepté par toutes les compagnies de taxi. Informez-vous !

À la gare de Malines, un ou plusieurs taxis attendent aux emplacements fixes près de la sortie sur la Koning Albertplein. Il y a aussi des stations de taxi à d'autres endroits en ville, mais elles ne sont pas toujours occupées.

par: Visit Mechelen
Internet: visit.mechelen.be/en-taxi

Téléphone



Indicatif de pays : +32
Indicatif de zone : 015

par: Wesley Hilario/unsplash

Électricité



En Belgique, les types C et E sont les normes officielles. Les prises électriques sont compatibles avec les prises de type F à deux broches rondes. La tension standard est de 230 volts et la fréquence est de 50 Hz.

par: mk. s/unsplash

Population

81 000

Devise

Euro, €1 = 100 cents

Horaires d'ouverture

La plupart des boutiques sont ouvertes du lundi-samedi de 10h00-18h00

Internet

www.visitmechelen.be

Journaux

De Gazet van Antwerpen
Het Nieuwsblad
De Standaard
De Morgen
Het Laatste Nieuws

Numéro d'alarme

112

Office de tourisme

Visit Mechelen
Schepenhuis
Vleeshouwersstraat 6
2800 Malines
T +32 15 29 76 54
E visit@mechelen.be

Saison d'hiver

1er novembre - 31 mars
lundi-samedi: 10h00-16h00
dimanche et jours fériés : 12h30-16h00

Saison d'été

1er avril - 31 octobre
du lundi au vendredi : 10h00-17h00
samedi: 10h00-16h00
dimanche et jours fériés : 12h30-16h00

