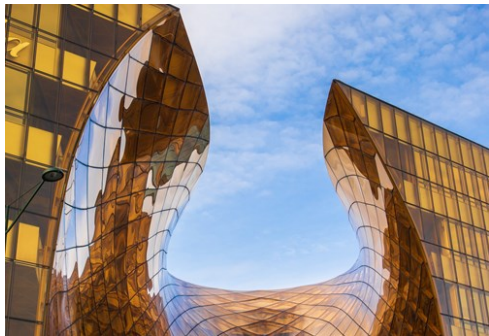




# Malmö

por: Vytautas Butkus/Unsplash



Axel Josefsson/Unsplash



Maria Bobrova/Unsplash

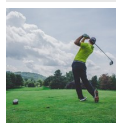


Fredrik Johansson / Malmö Turism

Malmö, situada al sur del país, es la tercera ciudad más grande de Suecia, símbolo de diversidad cultural y una pequeña metrópolis creativa e inquisitiva. Aunque en sus inicios fue una ciudad industrial, en la actualidad es un centro de conocimiento, famoso por su concienciación con el medioambiente.

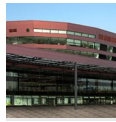
Aquí podrá visitar el castillo del Renacimiento más antiguo de Escandinavia, próximo al nuevo distrito sostenible de Västra Hamnen. El Festival de Eurovisión de 2013, el Mundial de Hockey Junior de 2014 y el Mundial de IIHF 2015 demuestran que Malmö es el lugar de referencia para eventos internacionales.

## Featured



### Campo de golf

Hylliekrokens Golfcenter, Limhamnsväg 85, +46 40 16 18 50 [www.hylliekrokensgo...](http://www.hylliekrokensgo...)



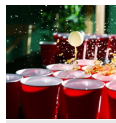
### Malmö Arena

Malmö Arena es la última incorporación al cada vez mayor número de modernos ...



### Katrinetorp

A las afueras de Malmö, se encuentra un oasis rural que le proporcionará paz...



### Teamtastic

El trabajo en equipo es lo que cuenta cuando se compete en las nueve misione...



### LTH y centro científico de...

Vattenhallen es un centro científico que alberga multitud de experimentos in...

## Top 5



### Museos de Malmö

El museo más importante del sur de Suecia se encuentra en Malmöhusvägen, en ...



### Los bellos, encantadores y...

Disfrute en los hermosos parques de Malmö de la naturaleza, del esparciment...



### Turning Torso

Con 190 metros de altitud, es el edificio más alto de Suecia y su diseño cor...



### Malmö Konsthall

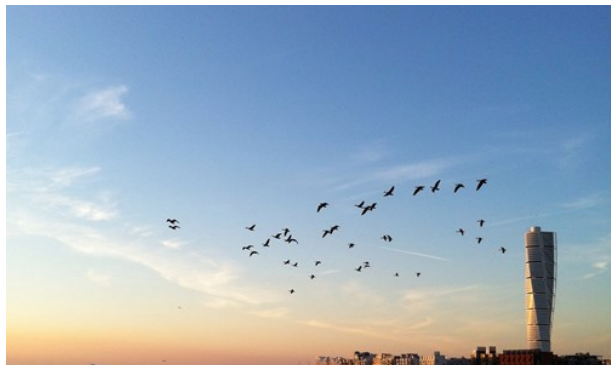
- 2000 metros cuadrados para el arte contemporáneo internacional y sueco: un...



### Puerto Western

El puerto Western es uno de los distritos más sostenibles de Malmö, con una ...

## LA CIUDAD



*Malmö Turism*

Malmö se fundó en la primera mitad del siglo XIV bajo la corona danesa. En 1658, pasó a formar parte de Suecia, pero transcurrieron casi 200 años hasta que la integración dio sus frutos.

Como ciudad industrial, Malmö disfrutó de una actividad floreciente hasta la decadencia de los astilleros a principios de 1970, lo que provocó una fuerte emigración y una gran pérdida de confianza. Sin embargo, en los últimos años, Malmö ha resurgido con fuerza de sus cenizas. En junio de 2000, el puente Öresund volvió a conectar la ciudad con Dinamarca. Un año más tarde, la Feria de la vivienda consiguió abrir la ciudad al mar y se construyó el edificio de apartamentos más alto de Europa (y probablemente también el más espectacular). El edificio Turning Torso se alza en el viejo distrito de los astilleros y atrae a gran número de visitantes fascinados. En el distrito que lo rodea, la universidad y empresas punteras altamente especializadas compiten por las nuevas y palaciegas oficinas.

La ciudad ha rejuvenecido y se ha revitalizado, y la inmigración registra continuamente nuevos récords. El optimismo que los habitantes de Malmö transmiten en los últimos tiempos tiene, por tanto, una base fundada. Copenhague cada vez es menos necesario. Sin embargo, si decide

visitar esta ciudad, debe saber que "la villa" sigue estando ahí, ahora más cerca que nunca (con tres salidas de trenes cada hora).

Los parques constituyen un elemento intrínseco de la ciudad de Malmö. Si quiere disfrutar de un picnic y dar lentos paseos, Kungsparken y Slottsparken son los lugares ideales. Pildammsparken cuenta con grandes zonas al aire libre y dos grandes lagos que atraen a una gran diversidad de aves.

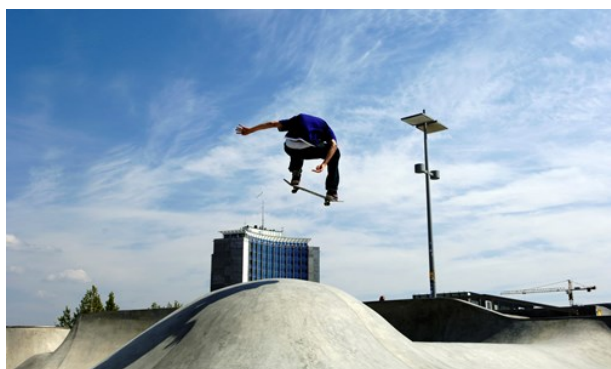
No deje de ir Möllevångstorget, con su mercado al aire libre. En este animado mercado encontrará casi cualquier cosa, y todo empapado con el aire especial de "Möllan". A los hambrientos, les encantará oír que este lugar es el que concentra más establecimientos gastronómicos de Malmö. Los visitantes que buscan diversión encontrarán diversos clubs con una amplia variedad musical en la zona de Möllevången. KB, Babel, y the Moorish Pavilion son solo algunos ejemplos.

La rica variedad de restaurantes combina los aromas de todas las cocinas del mundo. Malmö tiene una fértil vida cultural, con espectáculos, galerías y museos. En los últimos años, se han construido en Malmö dos grandes estadios, Malmö Arena y Swedbankstadion, donde se celebran importantes espectáculos públicos y, por supuesto, eventos deportivos. Es fácil acceder a estos centros deportivos en autobús y tren.

Malmö está próximo a Copenhague y el puente Öresund se yergue orgulloso entre estas dos ciudades. Es una de las estructuras arquitectónicas más grandes de Europa y se tarda menos de 15 minutos en atravesar sus 8 km. La comunicación es buena, con salidas cada

20 minutos durante todo el día, todos los días de la semana. Compre un billete de un día y visite el Tivoli y haga algunas compras en el "byen"(centro) de la ciudad danesa. Los alrededores de Copenhague son aún más accesibles desde que en diciembre de 2010 se abriera el túnel urbano.

## ¿QUÉ HACER Y QUÉ VER?



Malmö Turism

La vida artística y cultural de Malmö se ha ganado una bien merecida reputación por su diversidad y calidad. Aquí encontrará una amplia variedad de experiencias culturales para toda la familia. Malmö invierte en diferentes áreas culturales y cuenta tanto con grandes instituciones como con actividades y operadores más pequeños. Malmö es también un perfecto escaparate del mejor diseño escandinavo e internacional en muebles, menaje, joyería y textil.

Malmö se afana en conseguir un turismo sostenible, por lo que es fácil elegir una estancia respetuosa con el medio ambiente. Muchos hoteles cuentan con un certificado medioambiental y los cafés y restaurantes ofrecen una amplia selección de productos orgánicos y locales en sus menús. Malmö es una ciudad de ciclistas, con más de cuatro millas suecas de carril bici y autobuses que se alimentan de gas natural.

La ciudad cuenta con multitud de zonas verdes en el centro y los alrededores, como Kungsparken, Slottsparken y el gran Pildammsparken. El parque Folkets de Malmö es el parque público más antiguo de Suecia y cuenta con hermosas explanadas de césped para sentarse, atracciones, cafés, restaurantes, un terrario, golf de aventura, paseos a caballo y espectáculos en directo en verano.

No se olvide de la preciosa playa de dos kilómetros de Ribersborg & Kallbadhuset (o "Ribban"), a muy poca distancia del centro.

## Museos de Malmö



El museo más importante del sur de Suecia se encuentra en Malmöhusvägen, en el corazón de Malmö, en un hermoso escenario verde rodeado de canales. Aquí podrá ver todo: desde el castillo del Renacimiento más antiguo de la región nórdica hasta un submarino real o vehículos fantásticos. Las exposiciones permanentes del museo se centran en la historia, el patrimonio natural, la tecnología y el mar. Cada año, se realizan también cerca de una docena de exposiciones temporales.

Junto al Museo de Malmö están los clásicos "fiskehoddor", donde todavía hoy en día se vende pescado fresco.

por: Malmö Turism  
Dirección: Malmöhusvägen  
Teléfono: +46 40 34 44 00  
Internet: [www.malmo.se/museer](http://www.malmo.se/museer)

## Los bellos, encantadores y verdes parques de Malmö



Disfrute en los hermosos parques de Malmö de la naturaleza, del esparcimiento, de juegos y de diferentes actividades deportivas.

Aquí encontrará divertidas zonas de recreo temáticas y estupendas pistas deportivas multidisciplinarias. También puede disfrutar de una visita guiada elaborada a su medida y conocer los árboles y los centros de arte oficiales.

Kungsparken es el parque público más antiguo de Malmö. Su apertura oficial se remonta a 1872. El parque cuenta con un estilo inglés y es, junto con Slottsparken, el lugar perfecto para realizar actividades al aire libre y picnics.

Slottstädgården. Un maravilloso jardín ecológico donde puede comprar verduras, la mayoría recogidas directamente del huerto, flores y plantas exóticas. Aquí es donde la SVT graba su popular programa de televisión Garden Friday. Si tiene suerte, tal vez encuentre al jardinero John Taylor trabajando en uno de los jardines. En mitad del parque, en una explanada de césped, se encuentra el popular café al aire libre de Tarek Taylor. Está abierto en los meses de verano, siempre que el tiempo lo permite.

Pildammsparken es el parque más grande de Malmö. Se diseñó para la exposición báltica de 1914. Se terminó de construir en la década de 1920 siguiendo el proyecto del ingeniero urbano Erik Bülow-Hube. Aquí se encuentran algunas de las rutas de jogging más populares de Malmö.

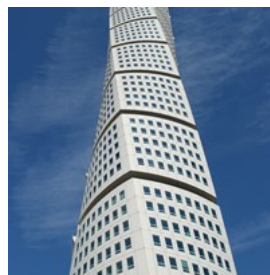
¿Quiere concertar su propia visita guiada por los

parques y los centros de arte oficiales de Malmö?  
Descárguese las guías en su teléfono móvil:

por: Jorchr/cc by-sa 3.0/Wikimedia(image cropped)  
Internet:

[www.konstkompassen.se/www.malmo.se/tradguidning](http://www.konstkompassen.se/www.malmo.se/tradguidning)

## Turning Torso



Con 190 metros de altitud, es el edificio más alto de Suecia y su diseño corrió a cargo del arquitecto Santiago Calatrava. Turning Torso

se compone de nueve cubos, con un total de 54 plantas, y presenta una curvatura de 90 grados entre la base y el punto más alto. En la actualidad, Turning Torso es un edificio residencial que alberga 147 viviendas de diversos tamaños, desde estudios de 45 metros cuadrados hasta pisos de tres dormitorios de 190 metros cuadrados.

Durante el verano, tendrá la oportunidad de visitar la última planta de Turning Torso.  
Consulte más información:

por: CC0 Public Domain/Pxhere  
Dirección: Lilla Varvsgatan 14  
Internet: [www.turningtorso.se](http://www.turningtorso.se)

## Malmö Konsthall



- 2000 metros cuadrados para el arte contemporáneo internacional y sueco: un espacio de exposiciones muy versátil, con grandes

espacios y una luz increíble. Un espacio para exposiciones que plantea continuos retos al artista. En 1975, en la inauguración de Malmö Konsthall, el arquitecto Klas Anshelm describió

su creación como “una pequeña gran caja de hormigón abierta al parque y a la luz del cielo”.

Visitas guiadas todos los días a las 14:00 horas.

Los miércoles también a las 18:30 horas.

Visitas guiadas para niños (edad mínima 5 años), sábados y domingos a las 13:00 horas.

Horario de apertura: todos los días de 11:00 a 17:00 horas, miércoles de 11:00 a 21:00 horas.

Entrada gratuita. Librería. Restaurante.

por: Malmö Turism

Dirección: S:t Johannesgatan 7

Transporte público: Estación Triangeln

Teléfono: +46 40 34 60 00

Internet: [www.konsthall.malmo.se](http://www.konsthall.malmo.se)

### Puerto Western



El puerto Western es uno de los distritos más sostenibles de Malmö, con una impresionante arquitecturas y vistas a Öresund y al Puente de

Öresund. Aquí encontrará el espectacular Turning Torso de 190 metros de altura y Stapelbäddsparken, que atrae a aficionados al skate de todo el mundo. El distrito ofrece bonitos paseos, buenas instalaciones para el baño, comidas sin prisa en restaurantes, café y picnics sobre la hierba o diversión y juegos en actividades de mucha energía. Aquí también encontrará el puerto deportivo Dockan, con numerosos atracaderos e instalaciones para barcos visitantes, a solo diez minutos a pie de la estación central de Malmö.

por: David Castor/public domain/Wikimedia(image cropped)

### La casa de Ebba



La Casa de Ebba es una vivienda de cien años de antigüedad que ha preservado su singular ambiente y decoración interior. La casa de Ebba

forma parte de los museos de Malmö. Horario de apertura: miércoles y sábados desde mediodía hasta las 16:00 horas.

por: jorchr/cc by-sa 3.0/Wikimedia(image cropped)

Dirección: Snapperupsgatan 10

Teléfono: +46 40 34 44 00

Internet: [www.malmo.se/museer](http://www.malmo.se/museer)

### Moderna Museet Malmö



En el Moderna Museet Malmö, uno de los centros de exposiciones más bellos de Suecia, podrá disfrutar de exposiciones de talla

mundial y de su famosa colección. El espectacular edificio, que es una antigua central, constituye en sí mismo una experiencia arquitectónica indispensable.

por: Malmö Turism

Dirección: Gasverksgatan 22

Teléfono: +46 40 68 57 937

Internet: [www.modernamuseet.se/Malmo](http://www.modernamuseet.se/Malmo)

### Malmö Saluhall



El antiguo almacén de Gibraltargatan se ha transformado en un destino culinario para los sibaritas, los comensales hambrientos y los

amantes de la cocina. Los establecimientos de restauración ofrecen almuerzos, cenas y café. Tómese algo en los restaurantes o compre

ingredientes locales para cocinar en casa. En este particular mercado encontrará también arreglos florales y obras de artesanía y diseño escandinavo.

por: Annie Spratt/Unsplash  
Dirección: Gibraltargatan 6  
Internet: [www.malmosaluhall.se/en/](http://www.malmosaluhall.se/en/)

### Form/Design Center



Form/Design Center es un centro de exposiciones y tienda outlet situado en Hedmanska Gården, cerca de la plaza Lilla Torg, que está gestionado por la asociación regional Skåne Svensk Form. Aquí encontrará lo mejor del diseño escandinavo y artesanía local en producciones a pequeña escala.

por: Malmö Turism  
Dirección: Lilla Torg 9

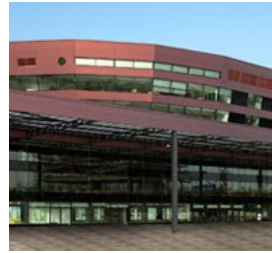
### Ópera de Malmö



La Ópera de Malmö acoge una gran variedad de espectáculos, con especial hincapié en la ópera y los musicales. En la Ópera de Malmö se representan óperas y musicales clásicos y contemporáneos, pero también apuestan por nuevas creaciones de factura sueca.

por: Malmö Turism  
Dirección: Östra Rönneholmsvägen 20

### Malmö Arena



Malmö Arena es la última incorporación al cada vez mayor número de modernos centros multiuso para conciertos y espectáculos del norte de Europa. Creado para atender a la creciente y dinámica región de Öresund, Malmö Arena es el primer centro de la región construido para albergar eventos deportivos internacionales, conciertos, espectáculos familiares, grandes y pequeñas conferencias, tomar unos vinos, cenar o picar algo.

por: Malmö Turism  
Dirección: Hyllie Stationstorg 4  
Teléfono: +46 40 642 04 00  
Internet: [www.malmoarena.com](http://www.malmoarena.com)

### Rundan Sightseeing



Hay muchas cosas que descubrir en Malmö, ya sea a través de una visita turística o por su cuenta. Las posibilidades varían según la estación. Permítanos hablarle de las oportunidades que brindan la primavera y el verano.

Vea Malmö desde el agua con "Rundan" en los barcos turísticos Strömman y disfrute de preciosas vistas en los canales de Malmö. El tour se desarrolla bajo puentes, a través de parques y con un guía personal que le hablará de forma amena de la historia, de los edificios y de diferentes anécdotas de Malmö.

por: Malmö Turism

### Katrinetorp



A las afueras de Malmö, se encuentra un oasis rural que le proporcionará paz y armonía. Katrinetorp también se conoce como "landeri" desde principios del siglo XIX y, desde sus inicios, se utilizó como casa de verano y para albergar grandes recepciones. En la actualidad, la ciudad de Malmö gestiona su funcionamiento y se afana sin descanso en recrear la gloria pasada de esta finca. Mercados, espectáculos musicales, eventos y exposiciones se celebran aquí cada año con multitud de asistentes. La casa Katrinetorp abrió recientemente su nuevo salón de exposiciones "The Stables", que cuenta también con una tienda de sofisticados regalos. Katrinetorp se encuentra a 10 minutos del centro de Malmö, por lo que la gran ciudad está a solo un tiro de piedra de este idílico escenario.

por: Philaweb/cc by 3.0/Wikimedia(image cropped)  
Dirección: Katrinetorps allé 1  
Internet: [www.malmo.se/katrinetorp](http://www.malmo.se/katrinetorp)

### Skånes Dansteater

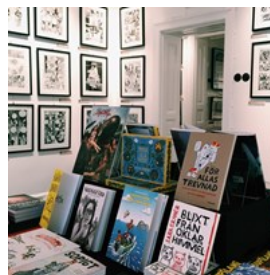


El cuerpo es capaz de expresar lo que las palabras no pueden. Skånes Dansteater es la compañía de danza independiente más grande de Suecia y ofrece increíbles espectáculos de danza en su propio escenario del muelle oeste, frente a Malmö, en la Ópera de Malmö y en las giras que realiza. La coreografía está a cargo de especialistas suecos e internacionales. Los bailarines de la Ópera de Malmö trabajan en colaboración con la orquesta de la Ópera. El teatro está situado en la vieja zona del puerto, cerca del mar y de diversos

restaurantes.

por: Malmö Turism  
Dirección: Östra Varvsgatan 13  
Entradas: +46 40 20 85 00  
Internet: [www.skandesdansteater.se](http://www.skandesdansteater.se)  
Más info: [info@skandesdansteater.se](mailto:info@skandesdansteater.se)

### Rum för serier



Galería de cómics. Rum för serier también cuenta con una tienda donde se venden libros, figuras, pósters y muchas cosas más.

por: Malmö Turism  
Dirección: Friisgatan 12

### Arquitectura



Malmö presenta una mezcla interesante cuando hablamos de arquitectura, con una fuerte influencia de Dinamarca y el resto de Europa.

En Kungsparken, encontrará la galardonada Biblioteca de la ciudad. El edificio consta de un ala más antigua y otra más nueva, ambas interconectadas. El ala más moderna, "El Calendario", fue diseñada por el arquitecto danés Henning Larsen.

En Stortorget, a un tiro de piedra de la estación central de Malmö, se encuentra el ayuntamiento. El edificio se construyó en 1546, pero ha registrado importantes cambios a lo largo de los siglos. Helgo Zettervall (1860) transformó la fachada con un estilo renacentista holandés. En otro lado de la gran plaza, se encuentra la Casa de Kockska, que es una de las viviendas del siglo XVI mejor conservadas de Malmö

construida en ladrillo rojo, con un hastial escalonado profusamente decorado. En la actualidad, alberga en sus sótanos uno de los restaurantes más conocidos de Malmö: Årstiderna (The Seasons). Detrás del ayuntamiento, podrá ver el campanario de St. Petrikyrkan, el edificio más antiguo de Malmö que fue construido con ladrillos, a principios del siglo XIV, siguiendo el estilo gótico báltico. Parte de los cuadros medievales de los sótanos de la iglesia se descubrieron y restauraron a comienzos de 1900.

por: Malmö Turism

### Parque Folkets de Malmö



El parque de atracciones de Malmö ofrece multitud de experiencias para toda la familia. Este parque cuenta con atracciones, un centro de reptiles, una minigranja, un teatro infantil y otros muchos entretenimientos.

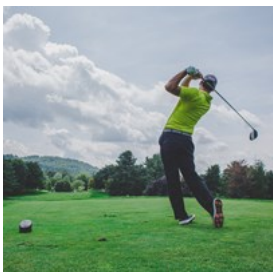
por: Susanne Nilsson/cc by-sa 2.0/Flickr(image cropped)

Dirección: Norra Parkgatan 2 A

Teléfono: +46 40 34 10 00

Internet: [www.malmofolketspark.se](http://www.malmofolketspark.se)

### Campo de golf



Hylliekrokens Golfcenter,  
Limhamnsv 85, +46 40  
16 18 50  
[www.hylliekrokensgolf.se](http://www.hylliekrokensgolf.se)  
Kvarnby Golfklubb,  
Klågerupsvägen 469, +46  
40 49 43 57

[www.kvarnbygk.com](http://www.kvarnbygk.com)

Rönneback Golfklubb, Rönnebacksv 3, +46 40 54  
25 50

[www.ronneback.se](http://www.ronneback.se)

Sofiedals Golfklubb, Vångav 33, +46 40 54 22 20  
[www.sofiedalsgk.se](http://www.sofiedalsgk.se)

PGA of Sweden National, Bara, +46 40 63 55  
107  
[www.pgawedennational.se](http://www.pgawedennational.se)

Falsterbo Golfklubb, Fyrvägen 34, +46 40 47 00  
78  
[www.falsterbogk.se](http://www.falsterbogk.se)

por: Courtney Cook/Unsplash

### Kallis



Las piscinas al aire libre de Ribersborgs se remontan a 1898 y son un destino muy frecuentado por los bañistas y los visitantes de su cafetería. Aquí podrá disfrutar de la sauna y de baños de agua salada durante todo el año.

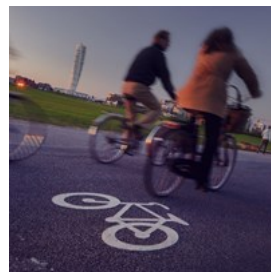
por: CRYSTALWEED cannabis/Unsplash

Dirección: Limhamnsvägen, Brygga 1

Teléfono: +46 40 260 366

Internet: [www.ribersborgskallbadhus.se](http://www.ribersborgskallbadhus.se)

### Paseos en bicicleta



¿Por qué no disfrutar de Malmö en bicicleta? Hay más de 500 km de carril bici en la ciudad. Alquile una bicicleta con Malmö By Bike, el nuevo sistema de alquiler de bicicletas en Malmö, con 50 estaciones distribuidas por toda la ciudad y 500 bicicletas disponibles para alquilar. Puede alquilar una bicicleta durante 24 o 72 horas  
[www.malmobybike.se](http://www.malmobybike.se)

Descargue la aplicación de Malmö By Bike, en la que encontrará información sobre cómo encontrar las estaciones y un mapa.

por: Malmö Turism  
Internet: [www.malmo.se](http://www.malmo.se)

### Malmö Live



Visite el nuevo punto de encuentro musical de Malmö. Malmö Live cuenta con una sala de conciertos, un centro de conferencias, un hotel con un bar en la planta 25, así como gran cantidad de restaurantes. El vestíbulo, el centro de conferencias, el hotel y los restaurantes se abrieron en mayo de 2015. La sala de conciertos Malmö Live dispone de una acústica de primer nivel y orquesta residente, la Sinfónica de Malmö. Durante el verano de 2015 habrá visitas guiadas.

por: Malmö Turism

### Teamtastic



El trabajo en equipo es lo que cuenta cuando se compite en las nueve misiones de Teamtastic. Rete a sus amigos y mejore la puntuación de su equipo en distintas salas con diferentes desafíos. Podría tratarse de un cuestionario musical, de encestar una pelota de ping-pong en un vaso de cerveza o de un juego de asociaciones. [www.teamtastic.se](http://www.teamtastic.se)

por: Pixel-Shot/shutterstock  
Dirección: Hamngatan 5

### Wake Park

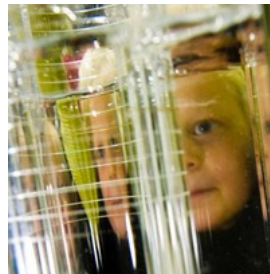


Pruebe el wakeboarding (como el snowboarding pero en el agua) en el cable del distrito Western Harbour, con el telón de fondo del edificio Turning

Torso. <http://www.malmowakepark.se/>

por: Malmö Turism  
Dirección: Ribersborgsstigen

### LTH y centro científico de Vattenhallen



Vattenhallen es un centro científico que alberga multitud de experimentos interactivos donde podrá experimentar la ciencia de forma divertida y educativa. Asista a una exposición, a un taller o vea las estrellas en el planetario. Pruebe a disparar protones, póngase a prueba o rete a un amigo en DigiWall, construya un cohete con 4DFrame... Una experiencia plagada de ciencia para todas las edades.

por: Malmö Turism  
Dirección: John Ericssons väg 1, Lund  
Teléfono: +46 46 222 43 51  
Internet: [www.vattenhallen.lth.se](http://www.vattenhallen.lth.se)

## COMER



Malmö Turism

Ninguna otra ciudad de Suecia supera la extraordinaria diversidad de los restaurantes internacionales de Malmö. Orgullosa de sus más de 600 restaurantes y cafés, Malmö se lleva la palma al contar con la mayor concentración de establecimientos gastronómicos de Suecia. Aquí le mostramos un ejemplo de algunos de los nuevos lugares de moda y otros con más tradición:

### Namu



Namu El primer restaurante coreano en Malmö. Disfrute de unas sensaciones gustativas únicas con combinaciones culinarias coreanas y

suecas, de la mano de Jennie Walldén, ganadora de la edición sueca de Master Chef en 2013.

por: Portuguese Gravity/Unsplash

Dirección: Landbygatan 5

### Vollmers



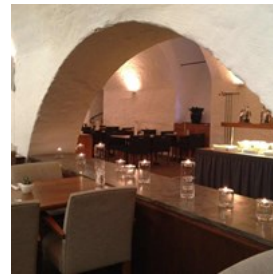
Este restaurante pretende recrear una fonda del viejo oeste en mitad de la ciudad. En él solo utilizan los mejores productos de Escania

preparados con modernas técnicas culinarias para crear platos que reflejan las distintas estaciones. El restaurante ganó una estrella Michelin en la primavera de 2015.

por: Malmö Turism

Dirección: Tegelgårdsgatan 5

### Rådhuskällaren



¡Bienvenido a Rådhuskällaren! Bodega excavada en piedra que ofrece delicias gastronómicas y un servicio perfecto.

Empapada de selectas y antiguas tradiciones, Rådhuskällaren, en el casco histórico de Malmö, es un festín para los sentidos. No solo deleita el sentido del gusto, con tradiciones culinarias que se remontan a los días de gloria de la ciudad en el siglo XVI, Rådhuskällaren también estimula los sentidos estéticos, donde las luminosas y rectas líneas nórdicas armonizan con las estancias de piedra de esta bodega.

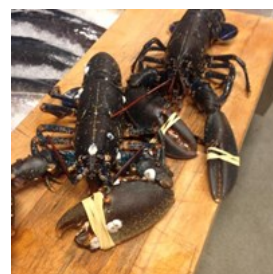
por: Malmö Turism

Dirección: Stortorget 2

Teléfono: +46 40 790 20

Internet: [www.profilrestauranger.se/radhuskallaren](http://www.profilrestauranger.se/radhuskallaren)

### Johan P



Para muchos, Johan P es, definitivamente, el mejor restaurante de pescado de Malmö.

por: Malmö Turism

Dirección: Hjulhamngatan 5

### Lyran Mat & Bar



Cocina multicultural con ingredientes nórdicos.

por: Malmö Turism

Dirección: Simrishamnsgatan 36A

### La Roche



Comida española con un estilo muy español. Visite La Roche y pruebe la deliciosa comida y los exquisitos vinos de España.

por: Dennis Schmidt/Unsplash

Dirección: Larohegatan 5

### Epicuré



Epicuré es un galardonado restaurante italiano de pequeño formato. La comida es digna de elogio y el ambiente, entrañable. El

restaurante se encuentra en un encantador bloque de edificios al estilo del "viejo oeste". En verano, los clientes pueden disfrutar de su agradable terraza.

por: Malmö Turism

Dirección: Generalsgatan 4

### Bulevar de Malmö



De origen francés, el juego de "la boule" es una forma divertida y social de pasar tiempo con amigos. En el bulevar de Malmö, podrá disfrutar

de este juego en una de las 14 pistas cubiertas o de las 8 pistas al aire libre acompañado de buena comida, buen vino y, por qué no, de un vaso de pastis. El luminoso y espacioso edificio tiene un aforo máximo de 100 personas.

por: patrick gantz/Pxhere

Dirección: Drottningtorget 8

### Saiko



Restaurante japonés joven e innovador. No solo ofrece un impresionante sushi, sino también japansen, acompañamientos

japoneses, que resultan ideales con huevos cocidos y costillas con sésamo.

por: Malmö Turism

Dirección: St. Knuts väg 7

### Välfärden



Una joya oculta en los nuevos barrios de Malmö que solo está abierta a la hora de comer durante los días laborables.

Välfärden ("bienestar")

selecciona ingredientes orgánicos y locales, ternera ecológica de la raza angus procedente de Friskatorpets, cerdo de los monasterios de Olinge Wanås y pollo de Fridhill Farm, en Ringsjön.

por: Victoria Morgan/Unsplash  
Dirección: Anckargripsgatan 3

### Mando



En Mando, los clientes comen la ternera especial de la casa servida en una tabla. El menú de Mando es un clásico, ya que apenas ha sufrido cambios desde los setenta. Desde 1966, los clientes han podido disfrutar de succulentos filetes a la parrilla. Se encuentra en el corazón de Malmö.

por: Loija Nguyen/Unsplash  
Dirección: Skomakaregatan 4

### Bistro Royal



En la vieja sala de espera de la estación central de Malmö, Bistro Royal ofrece comida casera italiana, española y sueca. Un popular restaurante con un bar dedicado al champán.

por: Malmö Turism  
Dirección: Centralplan, Centralstationen

### Sajvva



El restaurante Sajvva sirve comida vegetariana y vegana de temporada. El menú de noche incluye platos de inspiración india y nórdica. También cuenta con vinos orgánicos y una buena selección de cervezas.

por: Farhad Ibrahimzade/Unsplash  
Dirección: Östra Förstadsgatan 29  
Internet: [www.sajvva.se/en-GB](http://www.sajvva.se/en-GB)

### nam dô



En el restaurante nam dô, que en vietnamita significa "ciudad grande del sur", la familia Tiêu sirve comida callejera en un ambiente tranquilo y relajante. La carta incluye el plato tradicional vietnamita, phở, platos aromáticos marinados con limoncillo y su propia hamburguesa asiática. El brunch vietnamita se sirve los sábados y domingos.

por: Markus Winkler/Unsplash  
Dirección: Engelbrektsgatan 11

### CAFÉS



Malmö Turism

Siéntese en uno de los numerosos cafés de la ciudad y empápese de nuevas sensaciones. La "café life" de Malmö es muy variada y encontrará todo lo que busca en su multitud de pequeños y acogedores cafés.

### Café Kungsgatan



Un pequeño y bello café y un lugar para comer con un estilo de reminiscencias rococó que abrió en 2006.

por: Nathan Dumlao/Unsplash

Dirección: Kungsgatan 2

### Hollandia



Hollandia es una cafetería y pastelería clásica (la más antigua de Malmö); sirve exquisita repostería y cuenta con un ambiente muy

agradable.

por: Swapnil Dwivedi/Unsplash

Dirección: Södra Förstadsgatan 8

### Pâtisserie David



Repostería francesa Made in Malmö: en Pâtisserie David todo está recién salido del horno y fabricado con materias primas de gran calidad, como las vainas de vainilla de Madagascar y el cacao 70% Callebeaut.

por: Kelvin Han/Unsplash

Dirección: Östergatan 7 b

### Café Sorl



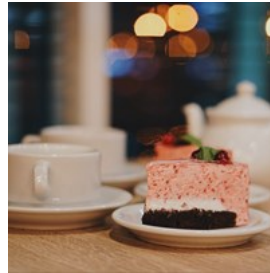
Acogedora cafetería con un ambiente relajado, exquisitos bollos y sándwiches, un café delicioso y pasteles caseros con todas las

formas posibles.

por: Tyler Nix/Unsplash

Dirección: Friisgatan 5 A

### Lilla Kafferosteriet



Agradable café ubicado en un acogedor edificio antiguo donde podrá crear sus propias mezclas de café, tostarlas y comprarlas a granel. No se pierda el desayuno buffet, al estilo Skåne.

por: Oleg Ivanov/Unsplash

Dirección: Baltzarsgatan 24 A

### Café Slottsträdgården



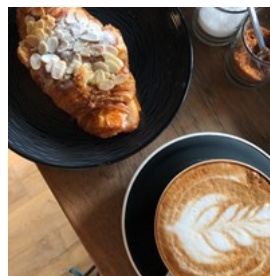
Un oasis de productos orgánicos y locales. Muchos de los ingredientes proceden directamente de cultivos propios de

Slottsträdgårdens. Malmö Castle Garden es un jardín completamente orgánico de Malmö.

por: K8/Unsplash

Dirección: Malmöhusvägen 8

### Kaffebar



Esta cafetería clásica de Möllevångstorget es el lugar de reunión para hombres con bigote, profesionales de los medios y estudiantes,

donde charlan animadamente entre ellos y con el personal. Examine la oferta de verduras con un sándwich de pesto y pecorino y un espumoso capuchino.

por: Anastasiia Balandina/Unsplash

Dirección: Ystadgatan 9

### Atrium



Desayunos, almuerzos y 'fika' (la pausa para tomar un café o un té). Siéntase como en casa en Atrium, mientras disfruta de estupendos platos de comida orgánica.

por: Jojo Yuen (sharemyfoood)/Unsplash  
Dirección: Skvadrongatan 13

### Pronto



El lugar perfecto para disfrutar de un almuerzo ligero o un abundante 'fika' (la pausa para tomar un café o un té). Con un concepto

inspirado en la cocina italiana y americana, se sirven platos y snacks ligeros, cafés y tartas de queso.

por: LUIZ CARLOS SANTI/Unsplash  
Dirección: Lilla torg 2  
Internet: <http://cafepronto.se/>

### Cafe Number 6



Cafe Number 6 es un pequeño café bar con un menú completo para los amantes del café. Su jardín, situado al otro

lado de la calle, es también una de las terrazas más relajantes y acogedoras de Malmö.

por: Free CC0 Image/Rawpixel  
Dirección: Mäster Henriksgatan 6

## BARES Y VIDA NOCTURNA



Malmö Turism

Pocas veces percibirá la influencia danesa tan bien como en la vida nocturna. Los residentes de Malmö saben divertirse. Y, a menudo, hasta las cuatro o cinco de la madrugada. Si la vida nocturna de Malmö no le parece suficiente, siempre puede tomar el tren a Copenhague y continuar la fiesta. Algunos locales, como el Club In, tienen varias pistas de bailes y permanecen abiertos hasta las diez de la mañana.

### The Bishops Arms



En The Bishop's Arms encontrará una agradable propuesta y una amplia gama de bebidas, especialmente cerveza y whisky. Todo el mundo

tiene cabida aquí, tanto si es un entendido y busca algo exclusivo como si simplemente quiere disfrutar de un conocido clásico. Con reminiscencias de estilo inglés, este popular pub también cuenta con un menú. El personal está bien formado y le guiará con gusto.

por: Malmö Turism  
Dirección: Norra vallgatan 62 & Gustav Adolfs torg 49  
Teléfono: +46 40 66 44 888  
Internet: [www.bishopsarms.com](http://www.bishopsarms.com)

### Malmö Brewing co och Taproom



Bienvenido a Malmö Brewing co, la única microfábrica de cerveza local en Malmö con sala de barriles. Desde su apertura en noviembre de 2010, se han elaborado 200 tipos distintos de cerveza. Pale Ale, Pilsner, India Pale Ale, Cacao-Porter, cervezas agrias y muchas más.

por: Proriat Hospitality/Unsplash  
Dirección: Bergsgatan 33

### The Pickwick Pub



The Pickwick Pub tiene todo lo que puede pedir de un auténtico pub británico. Está situado junto a la plaza de Gustav Adolf, en el corazón de Malmö.

por: Louis Hansel/Unsplash  
Dirección: Malmborgsgatan 5

### Far i Hatten



El parque Folkets es un oasis verde en el que se puede pasear, asistir a conciertos y participar en distintos eventos. El bar Far i hatten es un importante lugar de reunión dentro del parque. Durante los tres últimos siglos, los vecinos lo han visitado para disfrutar de agradables momentos de diversión. Las bandas y los DJ actúan varias noches a la semana bajo los toldos de la terraza.

por: Pinar Kucuk/Unsplash  
Dirección: Parque Folkets de Malmö  
Internet: [www.farihatten.se/](http://www.farihatten.se/)

### Care Of

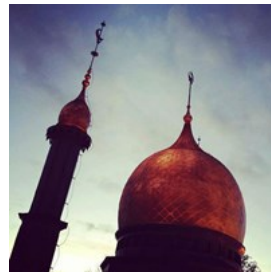


calientes.

Care Of sirve cócteles de primera con un servicio también de primera. El menú incluye una variada oferta de restauración con cortes fríos y platos

por: Malmö Turism  
Dirección: Fiskehamnspromenaden 11C  
Internet: <http://careof.bar/index.html>

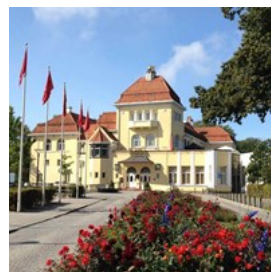
### Moriska Paviljongen



También conocido como "Moriskan", es un centro artístico del parque Folkets donde todo el mundo es bienvenido. En la misma noche, puede haber un concierto de una superestrella iraquí en una sala y un club gay en otra. Pueden generarse debates sobre democracia en el jardín mientras otros bailan hip hop en el bar. Todo el mundo encuentra su lugar en el pabellón Moorish.

por: Malmö Turism  
Dirección: Norra Parkgatan 2

### Casino Cosmopol



El Casino Cosmopol es un centro internacional de juego, entretenimiento y gastronomía. Podrá divertirse en el casino, con los espectáculos y con las veladas de danza.

por: Malmö Turism  
Dirección: Slottsgatan 33  
Teléfono: +46 40 664 18 00  
Internet: [www.casinocosmopol.se](http://www.casinocosmopol.se)

### Fagans



Animado y popular restaurante y pub irlandés, en el que la especialidad es la cerveza Guinness. Viernes y sábados, música en directo.

por: Dovi/Unsplash

Dirección: Per Weijersgatan 4

### KB



Club nocturno de rock muy popular, con conciertos cada semana. Con el paso de los años, KB ha organizado más de 2.000 conciertos y ha acogido todo tipo de eventos, desde presentaciones de artistas locales hasta intérpretes internacionales.

por: Vishnu R Nair/Unsplash

Dirección: Bergsgatan 18

### Centiliter & Gram



Centiliter & Gram es un popular bar ubicado en el centro, en la plaza de la ciudad, junto a Lilla Torg. El estilo del bar es internacional.

por: Malmö Turism

Dirección: Stortorget 17

### Belle

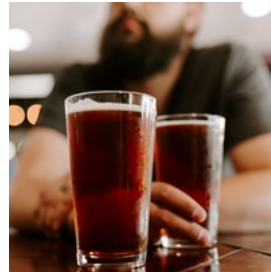


Belle es el lugar perfecto para disfrutar de los cócteles típicos de cada estación en un ambiente atmosférico. El menú incluye sabrosos aperitivos con un toque francés.

por: Paige Ledford/Unsplash

Dirección: Södra Skolgatan 43

### BrewDog Malmö



Para los amantes de la cerveza. Cerveza de barril de gran calidad. Ofrecen cervezas alternativas, las favoritas locales y, por supuesto, las producidas en su propia fábrica de cerveza, BrewDog. Se sirven con salchichas de producción local y alternativas vegetarianas.

por: Julianna Arjes/Unsplash

Dirección: Baltzarsgatan 25

### Koi



Este popular restaurante de sushi situado en Lilla Torg (Pequeña Plaza) también cuenta con un club nocturno igualmente popular. Aquí es donde los habitantes de Malmö van a ver y ser vistos.

por: Malmö Turism

Dirección: Lilla Torg 5

## Babel



Tras las puertas de la vieja iglesia libre espera una nueva meca del baile, completamente renovada, llamada Babel. El programa se compone de

jazz, música de todo el mundo y actuaciones teatrales.

por: Malmö Turism

Dirección: Spångatan 38

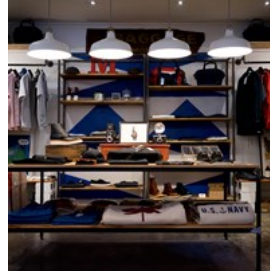
## IR DE COMPRAS



Oskar Falck / Malmö Turism

Malmö cuenta con una amplia selección de boutiques de diseñadores y una moda actual y juvenil. El mercado peatonal más concurrido se extiende desde Great Square (Stortorget), discurre por Södergatan, Skomakaregatan y Baltzarsgatan a través de la plaza Gustav Adolf y Södertull, y baja por Södra Förstadsgatan hasta Triangeln och Mölllevången. La mayor parte de la zona está libre de tráfico. Visite la pintoresca Gamla Väster, el moderno David Hall o Stora Nygatan y Friisgatan. Tómese un descanso con vistas al mar en el muelle oeste o entre los transeúntes de la pequeña plaza. Lo mejor es que casi todo se encuentra a muy poca distancia.

## Centros comerciales de Triangle



A solo unos pasos de la salida del túnel de la ciudad, se encuentra Triangeln, el centro comercial más céntrico de Malmö. Aquí

encontrará una farmacia, tiendas de informática, WiFi gratuito y otras cosas prácticas, pero, sobre todo, un montón de oportunidades para comprar artículos de moda.

por: Clark Street Mercantile/Unsplash

Dirección: Södra Förstadsgatan 41

Teléfono: +46 40 23 02 06

Internet: [www.triangeln.com](http://www.triangeln.com)

## Emporia



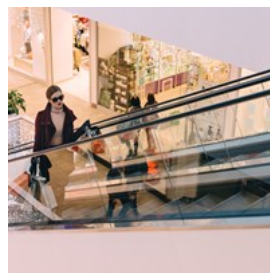
El principal centro comercial de Escandinavia. Desde la estación Hyllie, se adentrará en un tranquilo ambiente de compras en

el que no falta de nada. 200 tiendas, restaurantes y cafés en 93.000 metros cuadrados repartidos en tres plantas, con un excepcional servicio. Elija libremente entre las tiendas de moda, tiendas de comestibles, comercios de marcas exclusivas, farmacias, Systembolaget y otros establecimientos.

por: Malmö Turism

Internet: [www.emporia.se](http://www.emporia.se)

## Hansa



En el centro de la ciudad de Malmö, a tiro de piedra de la plaza Gustavo Adolfo, el centro comercial Hansa ofrece una experiencia exclusiva

a los compradores que aprecian la moda y disfrutan con la buena comida y bebida. ¿Con qué podemos tentarle hoy?

por: freestocks/Unsplash  
Dirección: Stora Nygatan  
Teléfono: +46 40 77 000  
Internet: [www.hansamalmo.se](http://www.hansamalmo.se)

### Mitt Möllan



Mitt Möllan es un espacio que combina coloridos locales de comida con tiendas alternativas, oficinas creativas, diseño local, artículos "vintage" y tiendas temporales (pop-up markets).

por: Christelle BOURGEOIS/Unsplash  
Dirección: Claesgatan 8  
Internet: [www.mittmollan.se/english/](http://www.mittmollan.se/english/)

### Compras ecológicas en Malmö



25/27

Malmö tiene una gran cantidad de tiendas ecológicas de calidad, estas son algunas de ellas: Småland AB Södra Förstadsgatan

Green Stories Malmö  
Jörgen Ankersgatan 12

Una boutique que promociona un estilo de vida sostenible con productos de una amplia gama de empresas de Malmö que se orientan hacia el comercio justo y los productos orgánicos, reutilizados, reciclados o que se utilizan para otros propósitos.

### Uma Bazaar

Un concepto muy de moda con prendas de vestir para todas las edades y lo mejor del diseño "Eko-reko" (productos de comercio justo y respetuosos con el medio ambiente) realizado con materiales sostenibles, orgánicos o reciclados. Visite Uma Bazaar para comprar con la conciencia tranquila.

por: micheile henderson/Unsplash

### Davidshall, para gente joven y moderna



En los últimos años, han surgido muchos restaurantes, cafés y tiendas en los alrededores de Davidshallstorg. Muchas de las tiendas tienen un público joven y amante de las últimas tendencias, pero podrá encontrar de todo en las boutiques, con diseños personalizados, y las tiendas vintage. Encuentre a su diseñador favorito en Melo, Popolino, Gry o Liebling.

por: Priscilla Du Preez/Unsplash  
Dirección: Davidshallstorg

### Diseño y artesanía local en Gamla Väster



Al oeste de Lilla Torg, se encuentra el pintoresco barrio de Gamla Väster, con bellas casa antiguas restauradas, acogedoras tiendecitas, galerías y cafés. Puede pasear por un ambiente tranquilo sin salir del centro de la ciudad. En la plaza de Hedman y Lilla Torg, encontrará muchos artesanos locales y un centro con exposiciones y tiendas con el mejor diseño escandinavo.

por: Sven Rosborn/cc by-sa 3.0/Wikimedia(image cropped)  
Dirección: Gamla Väster, Malmö

### Hatthyllan



Hatthyllan lo tiene todo, desde sombreros clásicos hasta exclusivos tocados para ocasiones especiales, así como piezas hechas a mano por selectos sombrereros suecos.

por: Malmö Turism  
Dirección: Davidshallstorg 1

### El outlet de calidad SWEdala



¿Le gustan los zapatos y la ropa de primeras marcas? Le recomendamos que visite el outlet de calidad SWEdala. Encontrará más

de 100 diseños, vaqueros y zapatos de conocidas marcas. Y todo con un descuento de entre el 40% y el 80%.

por: Alexander Kovacs/Unsplash  
Dirección: Verkstadsgatan 8, 233 51 Svedala  
Horario: De lunes a viernes: de 11:00-19:00, sábados: 10:00-17:00, domingos: 11:00-17:00  
Teléfono: +46 40 40 73 50  
Internet: [www.swedalaoutlet.se](http://www.swedalaoutlet.se)

## ALOJAMIENTO



Malmö Turism

Malmö cuenta con una amplia selección de alojamientos para todos los bolsillos. Dispone de una gran variedad entre la que elegir, desde hoteles céntricos hasta campings en la playa de Sibbarp.

[www.expedia.com](http://www.expedia.com)  
[www.booking.com](http://www.booking.com)  
[www.hotels.com](http://www.hotels.com)  
[www.airbnb.se](http://www.airbnb.se)

## INFORMACIÓN BÁSICA



Malmö Turism

## Pasaporte/visado



Los ciudadanos de Australia, Nueva Zelanda, Japón, Corea del Sur, Taiwán, Malasia, Israel, EAU y la mayoría de países de América podrán visitar Suecia sin necesidad de visado durante un máximo de 90 días. Si no está seguro de si necesita o no solicitar un visado, le recomendamos que se ponga en contacto con la embajada o el consulado de su país. Para poder acceder al espacio Schengen, los viajeros internacionales (no pertenecientes al espacio Schengen) deberán disponer de un pasaporte que tenga validez durante al menos los 3 meses posteriores al término de su viaje previsto. Los ciudadanos de los países del espacio Schengen podrán viajar sin pasaporte, pero deberán llevar algún documento de identificación válido durante su estancia.

por: mana5280/Unsplash

## Aeropuerto



Se puede llegar a Malmö desde los aeropuertos de Malmö y Copenhague. El aeropuerto de Malmö se encuentra a unos 30 km al este de Malmö, donde puede acceder en coche, taxi o autobús lanzadera. El viaje dura unos 40 minutos. En la actualidad, estas son las compañías que operan en el aeropuerto de Malmö:

Ryanair, SAS, Malmö Aviation, Norwegian, Wizz Air y las principales operadoras de vuelos charter.

El aeropuerto de Copenhague es el aeropuerto

internacional de la región y se puede acceder fácilmente a él en los trenes de Öresund, que paran en el aeropuerto. El viaje entre el aeropuerto de Copenhague y Malmö dura unos 25 minutos y los trenes salen cada 20 minutos.

por: CHUTTERSNAPO/Unsplash

Internet: [www.malmoairport.se](http://www.malmoairport.se) [www.flygbussarna.se](http://www.flygbussarna.se)  
[www.cph.dk](http://www.cph.dk) [www.skandetrafiken.se](http://www.skandetrafiken.se)

## Transporte público



El transporte público de Malmö y Skåne es muy amplio. En Skånetrafiken encontrará información sobre los autobuses urbanos, regionales y la línea de Öresundståg a Själland.

Recuerde que no se puede pagar en efectivo en los autobuses urbanos verdes de Malmö. Con la aplicación de Skånetrafiken puede utilizar la función "Reseplaneraren" para comprar un billete. También puede comprar en la oficina de turismo, y a un precio especial, una tarjeta de 1 y 3 días para moverse cómodamente por Malmö, así como tarjetas para moverse por Malmö y Skåne, en la Oficina de Atención al Cliente de Skånetrafiken en la estación central, la estación Triangeln o la estación Hyllie.

## Malmö en bicicleta

A partir de mediados de mayo, Malmö contará con nuevo sistema de alquiler de bicicletas con 50 estaciones distribuidas por toda la ciudad y 500 bicicletas disponibles para alquilar. Para alquilar una bicicleta, tiene que adquirir una suscripción en [www.malmoxybike.se](http://www.malmoxybike.se) o realizar el pago en cualquiera de las 12 estaciones de pago que hay repartidas por la ciudad. También puede descargar una aplicación con información sobre la ubicación de las estaciones y muchas

cosas más.

por: Ant Rozetsky/Unsplash  
Internet: [www.skandetrafiken.se](http://www.skandetrafiken.se)

### Taxi



Algunas empresas de taxi aplican tarifas fijas en la zona de Malmö. Pregunte siempre el precio antes de emprender el viaje. La oficina de turismo de Malmö trabaja con las siguientes empresas:

Taxi Skåne  
Tel: +46 40 330 330  
Web: [www.taxiskane.com](http://www.taxiskane.com)

Taxi 97  
Tel: +46 40 97 97 97  
Web: [www.taxi979797.nu](http://www.taxi979797.nu)

Taxi Kurir  
Tel: +46 40 70 000  
Web: [www.taxikurir.se](http://www.taxikurir.se)

por: Waldemar/Unsplash

### Correos



Los sellos pueden comprarse normalmente en Pressbyrån, los estancos y las tiendas de comestibles.

por: Sonia Kardash/Unsplash

### Farmacia

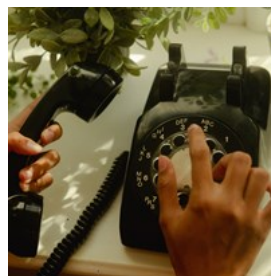


Farmacia: Apoteket  
Gripen Dirección:  
Bergsgatan 48 Tel: +46  
77-145 04 50 Horario de  
apertura: de 08:00 a  
22:00 todos los días del

año

por: Mariano Baraldi/Unsplash

### Teléfono



Código de país: +46  
Código de área: 040

por: Wesley Hilario/Unsplash

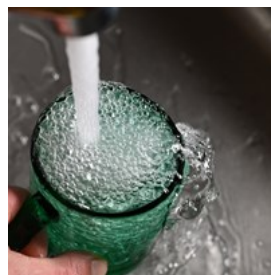
### Electricidad



220 voltios CA/50 Hz

por: Mike Winkler/Unsplash

### Agua potable



En Suecia, el agua del grifo es totalmente apta para su consumo.

por: Andres Siimon/Unsplash

## Puertos deportivos de Malmö



Malmö dispone de tres puertos deportivos que reciben barcos visitantes:

Dockan Marina

[www.dockanmarina.se](http://www.dockanmarina.se)

Limhamns Småbåtshamn

[www.smabatshamnen.nu](http://www.smabatshamnen.nu)

Lagunen [www.lagunen.nu](http://www.lagunen.nu)

Todos ellos están próximos al centro de Malmö.

El puerto deportivo de Dockan está a diez minutos a pie de la estación central, en Limhamns Småbåtshamn hay bicicletas que se pueden tomar prestadas gratuitamente y la parada de autobús de buses urbanos está a diez minutos a pie de Lagunen.

por: Malmö Turism

Dirección: Dockplatsen 1

### **Población**

320,000

### **Moneda**

SEK/coronas suecas

### **Horario**

Las tiendas abren los días laborables de 10:00 a 18:00 horas, los sábados de 10:00 a 16:00 horas y los domingos de 12:00 a 16:00 horas.

### **Internet**

[www.malmotown.com](http://www.malmotown.com)

[www.malmo.se](http://www.malmo.se)

[www.malmocity.se](http://www.malmocity.se)

[www.visitskane.com](http://www.visitskane.com)

### **Periódicos**

Sydsvenska Dagbladet

Skånska Dagbladet

Kvällsposten

Aftonbladet

### **Número de emergencia**

112

### **Información turística**

Turismo de Malmö

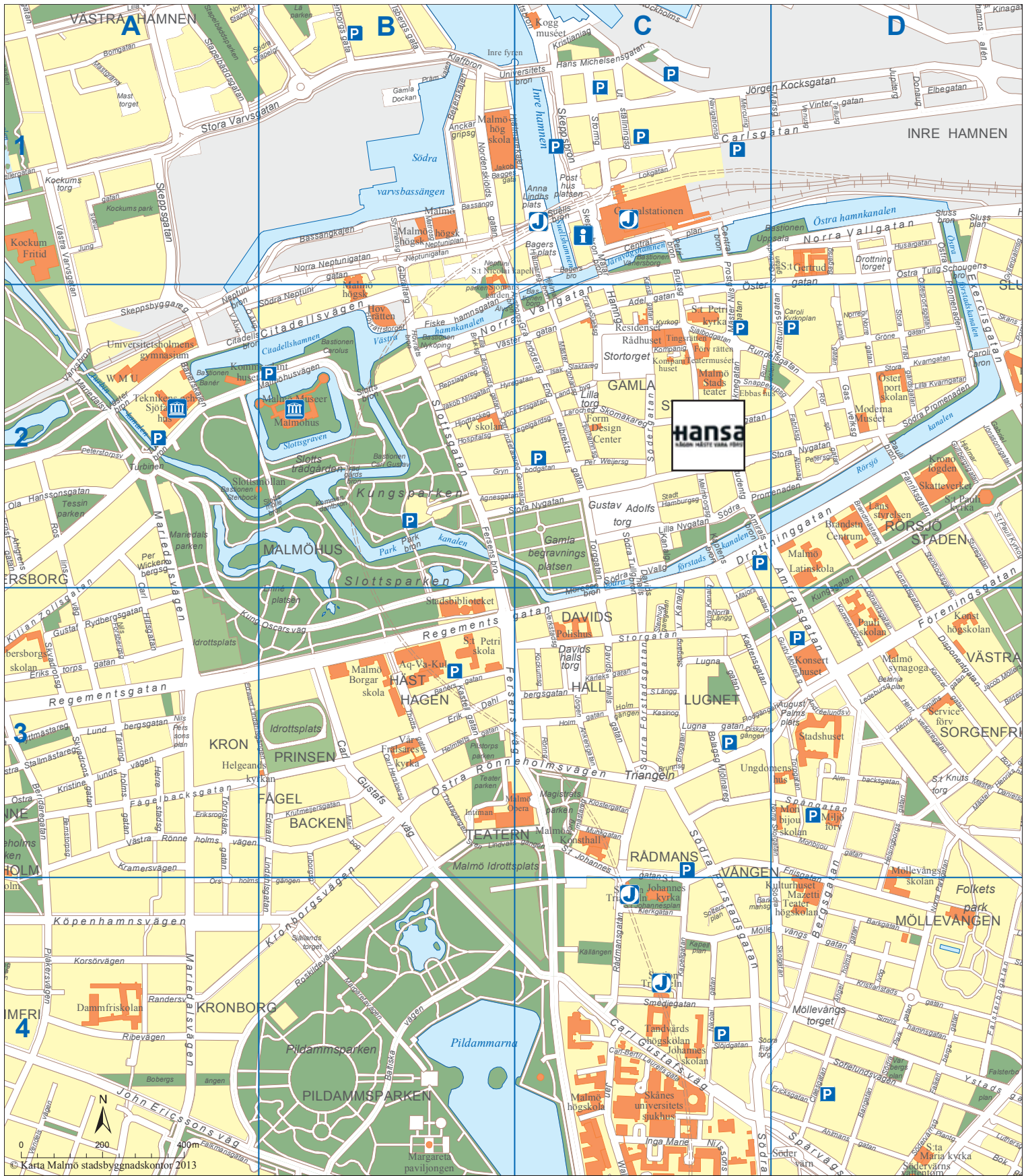
Teléfono: +46 40 34 12 00

Horario de atención telefónica:

De lunes a viernes: 10.00-16.00

Facebook, Instagram y Twitter @malmotown





Adelgatan	C2	Hantverkaregatan	D3	Norregatan	D2
Ahlmansgatan	D4	Helmfeltsgatan	B3	Ola Hanssonsgatan	A2
Almbacksgatan	D3	Helsingborgsgatan	D3 D4	Ostindiefararegatan	B2 C2
Amiralsgatan	D3	Henrik Smithsgatan	D3	Per Weijersgatan	C2
Anckargripsgatan	B1 C1	Holmgatan	C3	Pildammsvägen	C3 C4
August Palms plats	D3	Husargatan	D1	Pilåkersvägen	A4
Bagers plats	C1	Hyregatan	B2 C2	Regementsgatan	A3 B3
Baltiska vägen	B4	John Ericssons väg	A4	Ribevägen	A4
Baltzarsgatan	C2 D2	Jörgen Ankersgatan	C3	Roskildevägen	B4
Bangatan	D4	Jörgen Kocksgatan	C1 D1	Roslins väg	A2
Banérsgatan	B3	Kalendegatan	C2	Rundelsgatan	C2 D2
Barkgatan	D4	Kamrergatan	D3	Rådmansgatan	C4
Bergsgatan	D3 D4	Kapellgatan	C4	Rörsjögatan	D2
Beridaregatan	A3 A4	Kaptensgatan	C3 D3	Sankt Johannesgatan	C3 C4
Brandmästaregatan	D2	Kastellgatan	B3	Sankt Knuts torg	D3
Carl Gustafs väg	B3 C4	Kattsundsgatan	D2	Själbodgatan	C2
Carlsgatan	D1	Kilian Zollsgatan	A2 A3	Själlandstorget	B4
Centralplan	C1	Klerkgatan	C4	Skeppsbron	C1
Citadellsvägen	B2	Klostergatan	C3	Skvadronsgatan	A3
Claesgatan	D4	Kommendörsgatan	D3	Slottsgatan	B2
Dammfrivägen	A4	Kornettsgatan	D2 D3	Slussplan	D1
Davidshallsgatan	C3	Korsörvägen	A4	Smedjegatan	C4
Davidshallstorg	C3	Kristianstadsgatan	D4	Sofielundsvägen	D4
Disponentgatan	D3	Kronborgsvägen	B3 B4	Solbacksvägen	A4
Djäknegatan	C2	Krutmeijersgatan	B3	Spångatan	D3
Drottninggatan	C3 D2	Kung Oscars väg	A3 B3	Stenbocksgatan	D2 D3
Drottningtorget	D1	Kungsgatan	D2 D3	Stora Kvarngatan	D2
Edward Lindahls gatan	A4 B3	Köpenhamnsvägen	A4	Stora Nygatan	C2 D2
Engelbrekts gatan	C2	Larmgatan	C2	Stora Trädgårdsgatan	D1 D2
Erik Dahlsbergsgatan	B3	Lilla Nygatan	C2	Stora Varvsgatan	A1 B1
Erikstorps gatan	A3	Lilla torg	C2	Storgatan	C3
Exercisgatan	D2	Lugna gatan	C3	Stormgatan	C1
Falkenbergsgatan	D4	Lundbergsgatan	A3	Stortorget	C2
Falsterbogatan	D4	Långgårdsgatan	B2	Sturegatan	D2 D3
Falsterboplan	D4	Löjtnantsgatan	D3	Södergatan	C2
Fersens väg	B3	Majorsgatan	C2 C3	Södra Förstadsgatan	C3
Fiskehamnsgatan	B2 C1	Margaretavägen	B4	Södra Neptunigatan	B1
Friisgatan	C3 D4	Mariedalsvägen	A2 A3 A4	Södra Parkgatan	D4
Fänriksgatan	D2	Monbijougatan	D3	Södra Promenaden	D2
Fågelbacksgatan	A3 B3	Munkgatan	C3	Södra Skolgatan	C4
Föreningsgatan	C3 D3	Mäster Henriksgatan	D3	Södra Vallgatan	C2
Gibraltargatan	B1 B2	Mäster Johansgatan	C2	Tessins väg	A2
Grynbodgatan	B2 C2	Möllevångstorget	D4	Thottsgatan	B3
Gråbrödersgatan	C2	Navigationsgatan	C1	Torggatan	C2
Grönegatan	D2	Nikolaigatan	C4	Triangeln	C3
Gustaf Rydbergsgatan	A3	Norra Neptunigatan	B1	Tärningholmshuset	A3
Gustav Adolfs torg	C2	Norra Parkgatan	D3 D4	Törnskärsgatan	A3
Gustav Möllers gata	D3	Norra Skolgatan	C3	Utställningsgatan	C1
Hamngatan	C1 C2	Norra Vallgatan	B2 C1 C2 D1	Vendelsvägen	A4

Vintergatan	D1	Ängelholmsgatan	D4	Östra Promenaden	D1 D2
Västergatan	B2	Östergatan	D2	Östra Rönneholmsvägen	B3 C3
Västra Rönneholmsvägen	A3	Östra Kristinelundsvägen	A3	Östra Tullgatan	D1
Ystadsgatan	D4				