



Londres

por: Sergii Figurnyi/shutterstock



S. Borisov/shutterstock

Londres es el centro cultural, político y económico de Gran Bretaña. Sus museos y galerías son de los más importantes del mundo, así como sus palacios reales, sus magníficas tiendas, los espectáculos teatrales del West End y los restaurantes, galardonados con numerosos premios.

¿Va a visitar Londres? Empiece a planear su viaje aquí mismo, reservando el alojamiento o creando el itinerario perfecto. ¿Desea alojarse en un hotel de lujo y beber champán en la "London Eye"? ¿Prefiere buscar un hostel económico y pasear por uno de los preciosos parques de la ciudad? Sea lo que sea, encontrará algo que se ajuste a su presupuesto y a sus gustos.

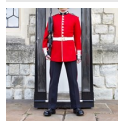


William Perugini/shutterstock



Engel Ching/shutterstock

Events



Cambio de guardia del Pala...

El cambio de guardia se celebra en el Palacio de Buckingham. No se pierda el...



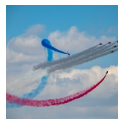
Festival de música 'Britis...

Todos los años se celebra en el céntrico Hyde Park el festival de música 'Ba...



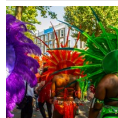
Feria de flores RHS Chelsea

La mayor feria de flores del mundo tiene lugar durante cuatro días en el oes...



Ceremonia 'Trooping the Co...

Todos los años en junio, para conmemorar el aniversario oficial de la Reina,...



Carnaval de Notting Hill

El festival más grande de Europa se celebra todos los años en el oeste de Lo...

Top 5



Palacio de Buckingham

El Palacio de Buckingham, la residencia oficial del rey Carlos III, abre al ...



El Parlamento

El majestuoso Parlamento es el alma de la política británica, en el que han ...



EDF Energy London Eye

Con sus increíbles 135 metros de altura, el EDF Energy London Eye le ofrece ...



City Cruises

Disfrute de otra perspectiva de Londres desde un crucero por el famoso río T...



El Museo Británico

Uno de los mejores y más grandes museos del mundo, el Museo Británico alberg...

LA CIUDAD



ESB Professional/Shutterstock

Londres es una de las ciudades más importantes del mundo y el centro de la política, la cultura y el comercio de Gran Bretaña. Su historia se inició hace miles de años y los restos de este fascinante pasado se encuentran por toda la ciudad: desde la Torre de Londres, macabro escenario de torturas durante la Edad Media, hasta el majestuoso Palacio de Buckingham.

Con una fascinante combinación de tradición y modernidad, Londres destaca por su creatividad, innovación y originalidad en el arte, el teatro, la música, el diseño y la cocina. La ciudad alberga innumerables galerías de arte y museo, como la Tate Modern, la Galería Nacional y el Museo Británico, en el que se encuentran obras maestras de todo el mundo. Y además, ¡la entrada a casi todos estos museos es gratuita!

Para ver los principales puntos de interés de una pasada, no hay nada como un paseo a lo largo del río Támesis. Caminando desde Tower Bridge hasta el Parlamento pasará por la Torre de Londres, el Teatro Globe de Shakespeare, la Tate Modern, el Southbank Centre, el Teatro Nacional, el London Eye, el SEA LIFE London Aquarium y el London Dungeon.

En el West End se pueden ver los mejores musicales y el mejor teatro de Londres. Junto a

clásicos como *Les Misérables*, *Phantom of the Opera* y *The Woman in Black*, encontrará los espectáculos contemporáneos de más éxito, como por ejemplo *Billy Elliot*, *The Lion King* y *Thriller - Live*. Claro que tampoco hay que olvidar los teatros de otras zonas de la ciudad, por ejemplo el Teatro Nacional, *The Old Vic* y (en verano) el teatro al aire libre de *Regent's Park*.

También en el West End están algunas de las zonas de compras más conocidas de Londres, desde *Oxford Street* a *Seven Dials*. Cada barrio es famoso por su oferta de compras especializada: *Notting Hill* destaca por las antigüedades y el mercado de *Portobello*, en *Greenwich* hay un excelente mercado de arte y artesanía, y *Westfield London City* y *Westfield Stratford* son los centros comerciales más famosos de la ciudad.

Si no desea gastar demasiado, vale la pena visitar los ocho Parques Reales, lugares perfectos para un picnic. En *Greenwich Park* encontrará el *Royal Observatory*, un paseo por *Kensington Gardens* le dará la oportunidad de ver *Kensington Palace*, puede alquilar barcas en el lago de *Hyde Park*, ver el *Palacio de Buckingham* desde *St James's Park*, observar ciervos en *Richmond Park* y *Bushy Park*, y conocer a los animales del *Zoo de Londres*, ubicado en *Regent's Park*.

Y en cualquier momento, puede disfrutar de una comida deliciosa en alguno de los restaurantes, pubs y otros lugares para comer que ofrece Londres. Podrá comer platos preparados por un chef famoso, descubrir la cocina británica moderna o probar comida de cualquier lugar del mundo: india, china, persa, griega, italiana o libanesa. Siga con un coctel, una copa de vino o una cerveza local en uno de los pubs o bares de

Londres, y termine el día en un club o discoteca de moda de la capital.

QUÉ HACER Y QUÉ VER



ESB Professional/shutterstock

En Londres encontrará multitud de cosas que hacer y ver, desde visitar famosos monumentos y atracciones, como el London Eye, el Parlamento, el Big Ben, la Torre de Londres y la Tate Modern, hasta realizar fantásticas compras, disfrutar de espacios verdes al aire libre y mucho, mucho más.

Siga leyendo y encontrará ideas y útiles sugerencias sobre los lugares que no se puede perder cuando visite Londres. Muchas de las atracciones y sitios de interés de esta lista son gratuitas, otra de las muchas razones por las que enamorarse de Londres.

Palacio de Buckingham



El Palacio de Buckingham, la residencia oficial del rey Carlos III, abre al público las puertas de sus Salones de Estado

durante el verano. Además de servir como lujoso escenario de muchos eventos reales, los salones albergan magníficas obras de arte de la Colección Real: pinturas, esculturas y mobiliario francés.

por: DaLiu/shutterstock

Dirección: Buckingham Palace, Londres

Transporte público: Las estaciones de metro de Victoria, Green Park y Hyde Park Corner están muy cerca.

Horario: Verano (consulte fechas y horario de apertura en el propio lugar)

Teléfono: +44 20 7766 7300

Internet: www.royalcollection.org.uk

Más info: Prebooking tickets recommended. None but the most expensive guided tours you can buy online include admission tickets to the palace

El Parlamento



El majestuoso Parlamento es el alma de la política británica, en el que han tenido lugar muchos debates, juicios y dramas a lo largo de su historia.

Hay visitas guiadas todos los sábados del año, y de martes a sábado durante los meses de verano. Los visitantes del Reino Unido pueden solicitar una visita guiada gratuita a su representante en el parlamento.

por: Richie Chan/shutterstock

Dirección: Parliament Square, Londres

Transporte público: La estación de metro de Westminster está justo al otro lado de la calle. Hay también muchos autobuses que pasan por esta zona.

Horario: Abre durante los meses de verano y todos los sábados del año. Consulte fechas y horario de apertura en el propio lugar.

Teléfono: +44 20 7219 3000

Internet: www.parliament.uk/visiting

EDF Energy London Eye



Con sus increíbles 135 metros de altura, el EDF Energy London Eye le ofrece unas vistas extraordinarias de los puntos de interés más

famosos de la ciudad y sus alrededores. Un "vuelo" en una de las cápsulas de cristal de la

norio-observatorio dura 30 minutos. Existen paquetes especiales como la "Cápsula de Cupido", la "Cápsula de cata de vinos" y la "Cápsula de chocolate caliente".

por: Londons Finest Eye/shutterstock
Dirección: Riverside Building, County Hall, Westminster Bridge Road, Londres
Transporte público: Las estaciones de Westminster y Waterloo se encuentran a escasos cinco minutos andando.
Horario: Abierto todos los días de 11.00 a 18.00
Teléfono: +44 870 990 8883
Internet: www.londoneye.com

City Cruises



Disfrute de otra perspectiva de Londres desde un crucero por el famoso río Támesis. City Cruises ofrece frecuentes cruceros turísticos todos

los días del año entre los embarcaderos de Westminster, Waterloo (junto a EDF Energy London Eye), Tower y Greenwich. Hay opciones para todos: cruceros a la hora del té, por la noche, un crucero con jazz y The London Showboat, un crucero con cena, espectáculo y baile.

por: Pajor Pawel/shutterstock

El Museo Británico



Uno de los mejores y más grandes museos del mundo, el Museo Británico alberga varias de las piezas históricas más valiosas que existen.

Su amplia exposición incluye la piedra de Rossetta, tesoros asirios, momias egipcias y el espectacular y luminoso Gran Atrio del museo. Recientemente, ha abierto sus puertas un nuevo restaurante en el Gran Atrio, un lugar ideal para

disfrutar de una merienda bajo el magnífico techo. Puede aprovechar las visitas guiadas gratuitas para conocer el museo.

por: Mistervlad/shutterstock
Dirección: Great Russell Street, Londres
Transporte público: Holborn, Tottenham Court Road, Russell Square y Goodge Street son las estaciones de metro más próximas.
Horario: Todos los días de 10.00 a 17.00
Teléfono: +44 20 7323 8000
Entradas: Gratuito (hay que pagar por algunas exposiciones temporales)
Internet: www.britishmuseum.org
Email: information@britishmuseum.org

Torre de Londres de S.M.



La Torre de Londres es uno de los edificios fortificados más famosos del mundo. Es un lugar misterioso, lleno de secretos, oscuras historias y antigüedades históricas. En su interior puede admirar las valiosísimas Joyas de la Corona, explorar el Palacio Medieval, visitar la tristemente famosa Torre sangrienta y realizar una visita con un "Yeoman Warder" para conocer las múltiples ejecuciones que tuvieron lugar aquí.

por: Mistervlad/shutterstock
Dirección: Tower Hill, Londres
Transporte público: Tower Hill es la estación de metro más próxima.
Teléfono: +44 20 3166 6000
Internet: www.hrp.org.uk/tower-of-london

Teatro Globe de Shakespeare



El Teatro Globe de Shakespeare es una reproducción del teatro original al aire libre en la ribera del río Támesis, donde se representaron

por primera vez muchas de las famosas obras del dramaturgo William Shakespeare, como Romeo y Julieta, Hamlet y El sueño de una noche de verano.

Situado a solo unos centenares de metros de su ubicación original, en la actualidad acoge versiones clásicas y modernas de la obra de Shakespeare, así como otras obras completamente nuevas. Las entradas de pie cuestan solo £5. La exposición cuenta con audioguías disponibles en inglés, francés, alemán, español, italiano y japonés. También hay visitas guiadas por expertos cada 30 minutos.

por: Victor Moussa/shutterstock

Dirección: 21 New Globe Walk, Bankside, Londres

Transporte público: Blackfriars, London Bridge y Mansion House son las estaciones de metro más próximas.

Horario: El teatro está abierto entre los meses de mayo y septiembre. La exposición y las visitas están abiertas todo el año, salvo el 24 y 25 de diciembre. El horario de lunes a domingo es de 09.00 a 17.30 (horario reducido del 6 al 30 de marzo de 2014).

Teléfono: +44 20 7902 1400

Internet: www.shakespearesglobe.com

Email: info@shakespearesglobe.com

Museo de Historia Natural



El Museo de Historia Natural alberga miles de sorprendentes piezas del mundo natural, en uno de los edificios más bonitos de Londres. Cabe

destacar la popular galería de dinosaurios, la

reproducción de ejemplar de ballena azul y el centro de especímenes Cocoon. Muchos de los eventos especiales se celebran en el moderno Attenborough Studio del Darwin Centre, donde podrás tener la oportunidad de conocer a científicos de renombre.

por: SPELIM/shutterstock

Dirección: Cromwell Road, Londres

Transporte público: South Kensington es la estación de metro más próxima.

Horario: El museo abre todos los días de 10.00 a 17.50 horas.

Teléfono: +44 20 7942 5000

Entradas: Gratuito (hay que pagar por algunas exposiciones temporales)

Internet: www.nhm.ac.uk

Warner Bros. Studio Tour London - "Making of" de Harry Potter



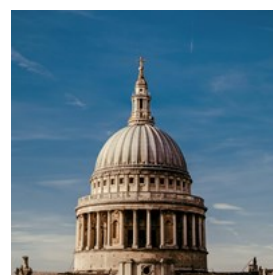
Adéntrese en el mágico mundo de Harry Potter y visite los decorados donde se rodaron las películas, en Warner Bros. Studio Tour London

- "Making of" de Harry Potter. Durante la visita, puede curiosear en el despacho de Dumbledore, entrar en el Gran Salón, caminar por Diagon Alley y descubrir cómo los técnicos lograron que Harry Potter volara y los efectos animatrónicos cobraran vida. Si es fan de este joven mago, no se lo puede perder.

por: SOK Studio/shutterstock

Dirección: Studio Tour Drive, Leavesden

Catedral de San Pablo



La Catedral de San Pablo, del siglo XVII, situada en la colina Ludgate, es uno de los edificios más emblemáticos de Londres. Fue diseñada

por el ilustre Sir Christopher Wren y se erigió como el edificio más alto de Londres hasta finales de 1962. Utilice las guías multimedia táctiles o únase a una visita guiada para conocer a fondo sus famosos interiores. Si se siente en forma, suba a la Galería de los susurros para probar la acústica y acceda a la Galería dorada, situada sobre la cúpula. Como recompensa por el esfuerzo, podrá disfrutar de una asombrosa vista de Londres. También puede bajar a la cripta, donde encontrará monumentos dedicados a diferentes héroes, como el Almirante Lord Nelson.

por: Nirmal Rajendharkumar/unsplash
Dirección: St Paul's Churchyard, Londres
Transporte público: La estación de metro de St Paul está muy cerca. También hay un gran número de autobuses que pasan por esta zona.
Teléfono: +44 20 7246 8350
Internet: www.stpauls.co.uk
Email: reception@stpaulscathedral.org.uk

Hyde Park



Con una extensión de más de 150 hectáreas, Hyde Park es un pulmón verde en el centro de Londres. En el parque hay 4.000 árboles, un gran lago, una pradera con jardines ornamentales, así como innumerables actividades y eventos: equitación, patinaje, ciclismo, natación y paseos en barca. No debe perderse el Puente Serpentine, la Fuente Joy of Life, la Estatua de Aquiles, la Fuente en Memoria de Diana y el Speaker's Corner.

por: Simon Hurry/unsplash
Dirección: Hyde Park, London
Transporte público: Las estaciones de Lancaster Gate, Queensway, Marble Arch, Hyde Park Corner y Knightsbridge se encuentran alrededor de Hyde Park.
Horario: Todos los días de 05.00 a 00.00 horas.

Teléfono: +44 300 061 2114
Entradas: Gratuito
Internet: www.royalparks.org.uk/parks/hyde-park
Email: hyde@royalparks.org.uk

Galería Nacional



En la Galería Nacional encontrará muchas de las más famosas y más bellas pinturas del mundo. En ella puede ver el arte de Leonardo da Vinci, Miguel Ángel, Tiziano, Rembrandt, Vermeer, Turner, Monet y Van Gogh.

por: Mistervlad/shutterstock
Dirección: Trafalgar Square
Transporte público: Charing Cross
Teléfono: +44 20 7747 2885
Internet: www.nationalgallery.org.uk
Email: information@ng-london.org.uk

The Victoria and Albert Museum



The Victoria and Albert Museum de Kensington posee una impresionante colección de arte y diseño, desde arte islámico y refinada joyería europea, hasta acuarelas de artistas como John Constable y las emblemáticas creaciones de moda de Vivienne Westwood. Puede visitar la colección permanente o una de las exquisitas, interesantes y populares exposiciones temporales del museo. No se pierda los extravagantes eventos de Friday Lates que tienen lugar los últimos viernes de cada mes.

por: Andriy Blokhin/shutterstock
Dirección: Cromwell Road, Londres
Transporte público: South Kensington es la estación de metro más próxima.
Teléfono: +44 20 7942 2000
Entradas: Gratuito (hay que pagar por algunas exposiciones)

temporales)

Internet: www.vam.ac.uk

Email: contact@vam.ac.uk

Madame Tussauds Londres



Con más de 300 figuras de cera, la película 4D Marvel Super Heroes y el Spirit of London Taxi Ride, Madame Tussauds Londres ofrece diversión

para todos. Con todo, lo más destacado son las realistas figuras de cera de personajes famosos de la historia, desde Johnny Depp y One Direction hasta la reina de Inglaterra y Muhammad Ali.

por: [Mistervlad/shutterstock](#)

Dirección: Marylebone Road, Londres

Transporte público: Baker Street es la estación de metro más próxima.

Horario: Todos los días de 10.00 a 16.00

Internet: www.madametussauds.com/london/en

Email: guest.experience@madame-tussauds.com

Museo Sherlock Holmes



El 221b de Baker Street es el domicilio oficial del famoso detective de ficción Sherlock Holmes, que vivió aquí de 1881 a 1904, según las novelas

de Sir Arthur Conan Doyle. El museo alberga el estudio de Holmes, obras de cera a tamaño real con escenas de las aventuras de Holmes y Watson, y una tienda de souvenirs.

por: [Mistervlad/shutterstock](#)

Dirección: 221b Baker Street, Londres

Transporte público: Baker Street es la estación de metro más próxima.

Horario: Abierto todos los días del año (excepto el día de Navidad) de 09.30 a 18.00.

Teléfono: +44 207 224 3688

Internet: www.sherlock-holmes.co.uk

Email: curator@sherlock-holmes.co.uk

Tate Modern



Alojada en una antigua central térmica, la Tate Modern es la galería de arte moderno y contemporáneo más importante del Reino

Unido. Sus exposiciones temporales tienen siempre una gran repercusión y su excelente colección permanente cuenta con obras de artistas tan diversos como Matisse, Picasso, Rothko, Pollock, Warhol y Bourgeois.

por: [Mistervlad/shutterstock](#)

Dirección: Bankside, Londres

Transporte público: Las estaciones de Southwark y Blackfriars son las más próximas.

Horario: Dom-Jue 10.00-18.00, Vie-Sáb 10.00-22.00 (excepto 24-26 de diciembre)

Teléfono: +44 20 7887 8888

Entradas: Gratuito (hay que pagar por algunas exposiciones temporales)

Internet: www.tate.org.uk

Email: visiting.modern@tate.org.uk

SEA LIFE London Aquarium



Situado junto al London Eye, en South Bank, el SEA LIFE London Aquarium acoge una de las colecciones de fauna marina más grandes de

Europa, con más de 500 especies, 14 áreas temáticas y dos millones de litros de agua.

Algunos de los animales preferidos por el público son los caballitos de mar, los pulpos, los tiburones cebrado y los peces payaso. Es también una experiencia interactiva, en la que puede dar de comer a las rayas, ver a los tiburones a la hora de su comida, asistir a exhibiciones de

submarinismo e "ir al fondo del mar" en el túnel de cristal.

por: NadyaEugene/shutterstock

Dirección: County Hall, Westminster Bridge Road, Londres

Transporte público: La estación de Waterloo se encuentra a escasos cinco minutos andando.

Teléfono: +44 20 7967 8025

Internet: www.visitsealife.com/london

Email: sllondon@merlinentertainments.biz

Legoland Windsor



Con 150 acres de jardines, LEGOLAND Windsor Resort está situado en las inmediaciones de Londres. Acoge más de

55 carreras, espectáculos, atracciones y talleres dirigidos a niños de hasta 12 años. Este parque temático es el lugar ideal para pasar un divertido día familiar. No obstante, si no quiere perderse nada de lo que ofrece el parque y necesita más de un día, puede alojarse en el Resort Hotel y seguir disfrutando en sus habitaciones temáticas. Dentro del parque, podrá embarcarse en un submarino de Lego, visitar las miniaturas del icónico paisaje de Londres, probar su habilidad en la escuela de conducción y mojarse en las carreras de agua, entre otras muchas cosas.

por: Alphacolor/unsplash

Dirección: Winkfield Road, Windsor, Berkshire

Transporte público: Tome un tren en la estación de Paddington hacia Windsor & Eton Central a través de Slough o un tren directo desde Waterloo a Windsor & Eton Riverside. Hay un servicio de autobús lanzadera entre las dos estaciones y el parque.

Internet: www.legoland.co.uk

Email: customer.services@legoland.co.uk

Palacio de Hampton Court



El Palacio de Hampton Court era la residencia real favorita del Rey Enrique VIII y está lleno de anécdotas interesantes y vistas preciosas. En su interior, podrá visitar la Gran Muralla Medieval, en la que actuó una vez la compañía de William Shakespeare, así como las enormes cocinas Tudor y la Galería Hechizada. El palacio cuenta con bellos alrededores, un intrincado laberinto, hermosos jardines y un gran parque en el que disfrutar. Otros aspectos destacados son las charlas y las visitas diarias personalizadas, así como la exposición de flores anual del Palacio de Hampton Court.

por: Gail Johnson/shutterstock

Dirección: East Molesey, Surrey

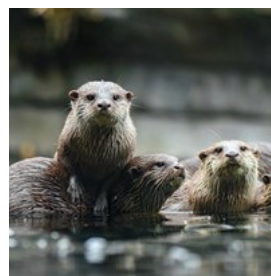
Transporte público: La estación de tren Hampton Court está justo al otro lado del puente.

Teléfono: +44 844 482 7777

Internet: www.hrp.org.uk/hampton-court-palace

Email: hamptoncourt@hrp.org.uk

WWT London Wetland Centre



La Reserva Natural de WWT London Wetland Centre, con una extensión de 105 acres, se encuentra en las inmediaciones de Londres. Aquí encontrará gran variedad de aves exóticas, bellos lagos que admirar y apacibles jardines y tranquilos prados por los que caminar, así como otras atracciones naturales, como familias de nutrias. También puede concertar una visita gratuita con un experto, tomar un tentempié en Water's Edge Café y disfrutar viendo a los niños correr libremente por zonas de aventuras cubiertas y al aire libre.

por: Lilian Dibbern/unsplash

Dirección: Queen Elizabeth's Walk, Barnes, Londres

Transporte público: En la estación de Hammersmith, tome al autobús 283 que para en el centro.

Horario: El centro abre todos los días de la semana, salvo el 25 de diciembre, de 9.30 a 18.00 durante el verano y de 09.30 a 17.00 en invierno.

Teléfono: +44 20 8409 4400

Internet: www.wwt.org.uk/wetland-centres/london

Email: info.london@wwt.org.uk

Las mazmorras de Londres



La historia de Londres está plagada de truculentas historias y siniestros personajes. La nueva atracción London Dungeon, en la ribera sur

del Támesis, recrea algunas de estas sangrientas historias. Con actores caracterizados, decorados de 360° y gran cantidad de efectos especiales, The London Dungeon le transportará por 1.000 años de la sangrienta historia de Londres durante 90 terroríficos minutos. ¡Tenga cuidado con Jack el Destripador y Sweeney Todd! Y no se descuide en las dos inquietantes carreras subterráneas. No es una atracción apta para los que no son capaces de controlar sus nervios.

por: Tereshchenko Dmitry/shutterstock

Dirección: County Hall, Riverside Building, Londres

Transporte público: La estación de Waterloo se encuentra a cinco minutos andando. La estación cuenta con varias líneas de metro y servicio de tren. También hay muchos autobuses de Londres que pasan por esta zona.

Teléfono: +44 333 321 2001

Internet: www.thedungeons.com/london/en

Email: london.dungeon@merlinentertainments.biz

National Portrait Gallery



La National Portrait Gallery, en el centro de Londres, alberga más de 195.000 retratos de hombres y mujeres famosos que han influido en la historia británica desde el siglo XVI hasta nuestros días. En ellos aparecen representados reyes, reinas, estrellas de cine, políticos, cantantes y muchas otras celebridades, retratados por artistas de la talla de Holbein, David Hockney, Cecil Beaton y Lucian Freud. No olvide consultar las exposiciones periódicas de la galería, especialmente los premios anuales BP Portrait Awards.

por: Amy-Leigh Barnard/unsplash

Dirección: St Martin's Place, Londres

Transporte público: Las estaciones de Charing Cross y Leicester Square Tube están a cinco minutos andando. Hay también muchos autobuses que pasan por esta zona.

Horario: Sáb-Mié 10.00-18.00, Jue-Vie 10.00-21.00

Teléfono: +44 207 306 0055

Entradas: Gratuito (hay que pagar por algunas exposiciones temporales)

Internet: www.npg.org.uk

EVENTOS QUE NO PUEDE PERDERSE



Tint Media/shutterstock

El calendario de Londres está repleto de eventos de todo tipo que no se puede perder. Esta guía contiene los más destacados que tienen lugar a lo largo del año.

Cambio de guardia del Palacio de Buckingham



El cambio de guardia se celebra en el Palacio de Buckingham. No se pierda el relevo de los guardias, vestidos con el uniforme tradicional:

casaca roja y sombrero de piel de oso. También puede verlo en el arco de la guardia a caballo del Horse Guards Parade.

por: Iacopo Guidi/shutterstock

Dirección: Palacio de Buckingham, Londres

Transporte público: Estación Green Park Tube

Horario: Todos los días a las 11:30 horas en el Palacio de Buckingham. Todos los días a las 11:00 horas (10:00 horas los domingos) en el Horse Guards Parade.

Entradas: Entrada gratuita

Festival de música 'British Summer Time'



Todos los años se celebra en el céntrico Hyde Park el festival de música 'Barclaycard British Summer Time'. Este espectáculo, de una

semana de duración, acoge todo tipo de tendencias musicales, desde pop y rock hasta dance y hip hop.

por: Monkey Business Images/shutterstock

Dirección: Hyde Park, Londres

Transporte público: Marble Arch, Hyde Park Corner o Green Park

Internet: www.bst-hydepark.com

Feria de flores RHS Chelsea



La mayor feria de flores del mundo tiene lugar durante cuatro días en el oeste de Londres. Cada año es diferente, pero en todos ellos los

impresionantes jardines y exposiciones hortícolas traen una explosión de color y perfume a Londres. Se recomienda reservar con antelación.

por: Natalia Vestigio Services/shutterstock

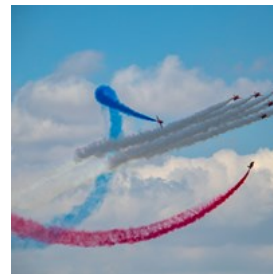
Dirección: Hospital Real de Chelsea, Royal Hospital Road, Chelsea, Londres

Horario: Mayo

Internet:

www.rhs.org.uk/shows-events/rhs-chelsea-flower-show

Ceremonia 'Trooping the Colour'



Todos los años en junio, para conmemorar el aniversario oficial de la Reina, se celebra el tradicional desfile 'Trooping the Colour',

que tiene lugar en el Horse Guards Parade y en la avenida The Mall a su paso por el Palacio de Buckingham. Esta fastuosa y solemne ceremonia militar incluye un desfile de la Royal Air Force, las fuerzas aéreas británicas, y una procesión encabezada por Su Majestad la Reina.

por: Nick Fewings/unsplash

Dirección: Horse Guards Parade, Whitehall, Londres

Internet: www.trooping-the-colour.co.uk

Email: admin@trooping.london

Carnaval de Notting Hill



El festival más grande de Europa se celebra todos los años en el oeste de Londres durante el último fin de semana de agosto. Esta impresionante fiesta

caribeña dura tres días. El lunes tiene lugar el desfile principal. No se pierda las coloridas carrozas, los bailarines y la música.

por: JessicaGirvan/shutterstock

Dirección: Zona de Notting Hill, Londres
Entradas: Entrada gratuita
Internet: www.thenottinghillcarnival.com

Festival 'Totally Thames'



En septiembre, el festival 'Totally Thames' de Londres rinde homenaje a su famoso río durante más de 30 días con más de 100 espectáculos

artísticos y culturales diferentes en una extensión de casi 68 kilómetros. El festival incluye paseos, visitas guiadas, regatas de veleros, teatro, cine y muchos otros eventos para disfrutar de Londres que tienen lugar en torno al río Támesis.

por: Songquan Deng/shutterstock
Dirección: Distintos emplazamientos a lo largo del río
Horario: Todo el mes de septiembre
Internet: www.totallythames.org

RESTAURANTES



Julien-images-videos-93/shutterstock

Como consecuencia de la inmensa mezcla de culturas de Londres, en los restaurantes de la ciudad se sirve comida de todos los rincones del planeta. Sea cual sea su cocina favorita, la va a encontrar en Londres: china, japonesa, coreana, caribeña, polaca, francesa, italiana, afgana, etíope, americana, española, sudafricana, persa... la lista no tiene fin.

Además, la escena culinaria británica está en alza en Londres, donde los chefs innovan y rediseñan los más clásicos platos británicos tradicionales y crean otros nuevos, haciendo hincapié en los productos locales y frescos.

Y hay presupuestos para todos los bolsillos: restaurantes con estrellas Michelin, restaurantes familiares, agradables gastropubs, establecimientos de comida rápida y cafés poco convencionales.

J Sheekey



Situado entre Leicester Square y Covent Garden, J Sheekey lleva funcionando desde la década de 1890 y es el lugar perfecto para disfrutar de pescado, ostras y mariscos de procedencia sostenible. Desde el pastel de pescado a la receta de gambas "Potted Shrimps", pasando por otras opciones de verdura y carne, hay algo para todos los gustos.

por: Cesarz/shutterstock
Dirección: 28-34 St. Martin's Court, Londres WC2N 4AL
Transporte público: Leicester Square
Horario: Lun-Sáb 12.00-15.00 y 17.30-00.00, Dom 12.00-15.30 y 18.00-23.00
Teléfono: +44 20 7240 2565
Internet: www.j-sheekey.co.uk

Inamo



Inamo es un restaurante y bar pionero en la fusión oriental. La experiencia gastronómica se pone directamente en sus manos, gracias a un sistema de comanda interactivo. En lugar de leer

un listado con los nombres de los platos, no tiene más que elegir sus favoritos en la carta de comida y bebida que se proyecta en la superficie de la mesa. La carta panasiática muestra influencias de Japón, China, Tailandia, Corea y otros países.

por: Ekaterina Smirnova/shutterstock

Dirección: 134-136 Wardour Street, Soho, London W1F 8ZP

Transporte público: Tottenham Court Road, Oxford Circus

Horario: Lun-Mié 17.00-23.30, Jue 12.00-15.00 y 17.00-23.30,

Vie-Sáb 12.00-00.00, Dom 12.00-22.30

Teléfono: +44 20 7851 7051

Internet: www.inamo-restaurant.com

Email: reservations@inamo-restaurant.com

The Wolseley



The Wolseley, que ocupa el local de un antiguo concesionario de coches en Piccadilly, es un elegante café-restaurant inspirado en el grandioso

estilo europeo de antaño. También la comida sigue un estilo europeo clásico, con platos como ternera Holstein y sopa de pollo con "dumplings", una especie de bolas de masa hervida. Puede visitarlo para el desayuno, el almuerzo, el té de las cinco y la cena.

por: Chef photography/shutterstock

Dirección: 160 Piccadilly, London W1J 9EB

Transporte público: Green Park

Horario: Lun-Vie 07.00-00.00, Sáb 08.00-00.00 Dom 08.00-23.00

Teléfono: +44 20 7499 6996

Internet: www.thewolseley.com

Email: website@thewolseley.com

Restaurante Gordon Ramsay



Si el nombre no es suficiente para convencerle, sí deberían serlo las tres estrellas Michelin que ha recibido el restaurante Gordon

Ramsay. Ubicado en el elegante barrio de Chelsea, ofrece cocina francesa moderna en un ambiente íntimo y cálido bajo la atenta mirada de la jefa de cocina Clare Smyth.

por: vichie81/shutterstock

Dirección: 68 Royal Hospital Road, London SW3 4HP

Transporte público: South Kensington, Sloane Square

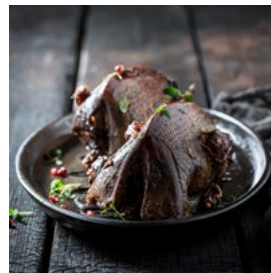
Horario: Lun-Vie 12.00-14.15 y 18.30-22.15

Teléfono: +44 20 7352 4441

Internet: www.gordonramsayrestaurants.com

Email: royalhospitalroad@gordonramsay.com

Dinner de Heston Blumenthal



Dinner, el restaurante de Heston Blumenthal en Knightsbridge, es conocido por su innovadora carta de platos de inspiración

histórica británica. Elija entre platos como salmón curado en té Earl Grey (aprox. 1730), Pichón a las especias (aprox. 1780) and Topsy Cake (aprox. 1810). Si lo prefiere, puede seguir las sugerencias del chef y pedir el menú del día, o tirar la casa por la ventana y sentarse a la mesa del chef, observando directamente lo que pasa en la cocina.

por: Shaiith/shutterstock

Dirección: 66 Knightsbridge, London SW1X 7LA

Transporte público: Knightsbridge

Horario: Todos los días 12.00-14.30 y 18.30-22.30

Teléfono: +44 20 7201 3833

Internet: www.dinnerbyheston.com

Email: molon-dinnerhb@mohg.com

Más info: Ubicado dentro del hotel Mandarin Oriental Hyde

Park

No.20



Ubicado en la planta baja del elegante Sanctum Soho Hotel, No.20 ofrece una moderna cocina británica de temporada todo el día, usando

siempre ingredientes frescos. Es también el lugar perfecto para tomar un café, un vino o una copa.

por: Shebeko/shutterstock

Dirección: 20 Warwick Street, Soho, Londres W1B 5NF

Transporte público: Oxford Circus, Piccadilly Circus

Horario: Lun-Sáb 06.30-23.00, Dom 07.00-17.00

Teléfono: +44 20 7292 6102

Internet: www.sanctumsoho.com

Email: info@sanctumsoho.com

Más info: Está dentro del Sanctum Soho Hotel

Restaurante, bar y brasserie OXO Tower



Cene en un restaurante típicamente británico mientras disfruta de una incomparable vista del río Támesis. Este restaurante, bar y

brasserie es el lugar perfecto para una velada romántica, sobre todo si se combina con un paseo casual por el South Bank. Reserve con antelación para asegurarse una mesa en la terraza exterior y disfrute de las vistas, con la Catedral de San Pablo al fondo. No se sorprenda si en la brasserie se encuentra una actuación de jazz en directo.

por: Kamira/shutterstock

Dirección: Barge House Street, Oxo Tower Wharf, South Bank, Londres, SE1 9PH

Transporte público: Estación Blackfriars

Teléfono: +44 20 7803 3888

Internet: www.harveynichols.com/restaurant/the-oxo-tower

Email: oxo.reservations@harveynichols.com

Mestizo Mexican Restaurant & Tequila Bar



Cálido y lleno de color, el Mestizo Mexican Restaurant and Tequila Bar ofrece cocina mejicana tradicional de calidad. En la planta

inferior se encuentra el bar de tequila, en el que se sirven cócteles, tequila y 'antojitos' (tapas mejicanas).

por: Sofia Felguerez/shutterstock

Dirección: Mestizo, 103 Hampstead Road, Londres, NW1 3EL

Transporte público: Euston, Euston Square, Warren Street

Horario: Lun-Sáb 12.00-23.00, Dom 12.00-22.30

Teléfono: +44 20 7387 4064

Internet: www.mestizomx.com

Email: eat@mestizomx.com

Gauche - Piccadilly



El deslumbrante restaurante argentino Gauche de Piccadilly ocupa cuatro plantas. Junto al restaurante principal está la vinoteca

Cavas De Gauche, con bar en la planta baja y restaurante en la última planta. La carne, por supuesto, es la estrella de la carta, pero hay muchos otros platos destacados, como ceviche ecuatoriano, Scamorza y raviolis de patata.

por: hlphoto/shutterstock

Dirección: 25 Swallow Street, London W1B 4QR

Transporte público: Piccadilly Circus, Green Park

Horario: Lun-Sáb 12.00-00.00, Dom 12.00-23.00

Teléfono: +44 20 7734 4040

Internet: www.gauchorestaurants.co.uk

Más info: Cerca de Regent Street, W1

Sketch



Sketch es un lugar excéntrico, original y elegante próximo a Regent Street, fundado por el chef francés Pierre Gagnaire y el restaurador Mazouz. Este espacio único está formado por cinco zonas distintas: El restaurante y pastelería Parlour, el bar The Glade, la brasería The Gallery, el restaurante Lecture Room & Library con dos estrellas Michelin, y The East Bar.

por: My Good Images/shutterstock

Dirección: 9 Conduit Street, Mayfair, London W1S 2XG

Transporte público: Oxford Circus, Piccadilly Circus

Horario: Todos los sitios (consultar horario en su página web)

Teléfono: +44 20 7659 4500

Internet: www.sketch.london

Email: info@sketch.london

Masala Zone - Bayswater



Decorada con arte folk de la India y collages de etiquetas de petardos, la sucursal de Bayswater del Masala Zone es tan cálida y agradable como

los demás restaurantes de esta cadena en expansión. La carta se inspira en la comida callejera y los platos caseros de la India. Ofrece platos a la plancha, currys regionales y fuentes de Thali, un estilo de tapas.

por: Sahil Rattanaphas/shutterstock

Dirección: 75 Bishops Bridge Road, Bayswater, Londres, W2 6BG

Transporte público: Royal Oak, Bayswater

Horario: Lun-Vie 12.30-15.00 y 17.30-23.00, Sáb 12.30-23.00, Dom 12.30-22.30

Teléfono: +44 20 7221 0055

Internet: www.masalazone.com

Email: bayswater@masalazone.com

Más info: Esquina de Bishops Bridge Road y Inverness

Terrace

Sarastro



Sarastro es conocido por su estrambótico interior, parte decorado teatral, parte tienda de mercadillo. Como homenaje a los cercanos teatros del West End, en el comedor encontramos palcos de ópera, manteles de terciopelo y agradables reservados. La cocina es mediterránea y hay espectáculos en directo a menudo: ópera los domingos y lunes, swing y Motown los jueves, y ritmos latinos los viernes.

por: Jocelyn Erskine-Kellie/pexels

Dirección: 126 Drury Lane, Londres WC2B 5SU

Transporte público: Covent Garden, Holborn, Temple

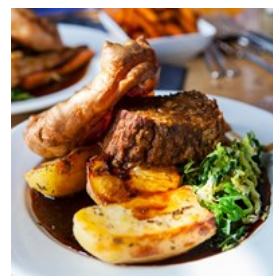
Horario: Todos los días 12.30-00.00 (excepto Dom 16.00-18.00)

Teléfono: +44 20 7836 0101

Internet: www.sarastro-restaurant.com

Email: info@sarastro-restaurant.com

Duke of Cambridge



El The Duke of Cambridge es el primer pub británico, y el único, certificado como orgánico por la Soil Association. Por ello, no sorprende

que la carta de este gastropub de Islington ofrezca una excelente variedad de comida y bebida orgánicas, y que cambie cada día según los alimentos de temporada disponibles.

por: Magdanatka/shutterstock

Dirección: 30 St Peters Street, Islington, Londres N1 8JT

Transporte público: Angel

Horario: Lun-Sáb 12.00-23.00, Dom 12.00-22.30

Teléfono: +44 20 7359 3066

Internet: www.dukeorganic.co.uk

Email: duke@dukeorganic.co.uk

MERIENDA



Pandora Pictures/shutterstock

Sándwiches, tentadora repostería, teteras de humeante té, pastas con nata y mermelada... Con tanta variedad de exquisiteces, no es de sorprender que la hora del té siga siendo tan popular en Londres.

En Londres, la hora del té sigue estando presente en muchos de los mejores hoteles, restaurantes y cafés. Las posibilidades son infinitas, desde el té de la cinco clásico, a opciones bajas en calorías y hasta versiones para caballeros. Los siguientes son solo algunos de los mejores.

La hora del té en The Ritz



La hora del té en The Ritz es toda una institución en Londres. De hecho, es tan popular que hay que reservar con al menos cuatro semanas de antelación. Tanta es la demanda que todos los días hay cinco turnos para tomar el té, siempre en el precioso salón Palm Court. Cuando esté cómodamente sentado, podrá elegir entre los cuatro menús disponibles y los 17 tipos de hojas de té, y escuchar música de piano o arpa.

por: Pandora Pictures/shutterstock

Dirección: 150 Piccadilly, Londres W1J 9BR

Transporte público: Green Park

Horario: Todos los días a las 11.30, 13.30, 15.30, 17.30 y 19.30

Teléfono: +44 20 7493 8181

Entradas: Desde 45 £

Internet: www.theritzlondon.com

Más info: En el The Ritz Hotel

La hora del té en Fortnum & Mason



En 2012, la Reina, la Duquesa de Cornwallles y la Duquesa de Cambridge inauguraron oficialmente el salón de té Diamond Jubilee, al que acababan de cambiar el nombre. En la actualidad, la hora del té es digna de la realeza, y en ella se sirven los pasteles y dulces de la Carroza de pasteles de la coronación, blinis de salmón, y menús de maridaje de tés y pasteles.

por: petereleven/shutterstock

Dirección: 181 Piccadilly, Londres W1A 1ER

Transporte público: Green Park

Horario: Lun-Sáb 12.00-21.00, Dom 12.00-20.00

Teléfono: +44 20 7734 8040

Entradas: Desde 40 £

Internet: www.fortnumandmason.com

Email: reservations@fortnumandmason.co.uk

Más info: El salón de té Diamond Jubilee está en el cuarto piso de Fortnum & Mason.

El té de la tarde en Brown's Hotel



El té de la tarde del Brown's Hotel se sirve en el agradable entorno de la English Tea Room, revestida en madera, con chimeneas y obras de arte originales. Mientras escucha la música del piano de cola, puede disfrutar de delicias saladas y dulces, además del té de la carta de tés de temporada exclusiva de Brown's. Y puede hasta repetir sin cargo adicional.

por: Maximum Exposure PR/shutterstock
Dirección: Albemarle Street, Mayfair, Londres W1S 4BP
Transporte público: Green Park, Piccadilly Circus
Horario: Todos los días, 12.00-18.30
Teléfono: +44 20 7518 4155
Entradas: Desde 39,50 £
Internet: www.roccofortehotels.com
Email: tea.browns@roccofortehotels.com
Más info: Brown's Hotel

La hora del té en The Dorchester



La hora del té se ofrece cinco veces en The Dorchester todos los días, en los salones Promenade y Spatisserie. Puede elegir entre Vintage

Afternoon Tea en The Balcony, The Dorchester Afternoon Tea, Champagne Afternoon Tea o el más ligero Spatisserie Afternoon Tea. También ofrecen horas del té especiales en distintas épocas del año.

por: heygigpic/shutterstock
Dirección: Park Lane, Londres W1K 1QA
Transporte público: Hyde Park Corner, Green Park
Horario: Todos los días, 13.15, 14.30, 15.15, 16.45 y 17.15
Teléfono: +44 20 7629 8888
Entradas: Desde 41 £
Internet: www.dorchestercollection.com
Email: restaurants.tdl@dorchestercollection.com

BARES Y VIDA NOCTURNA



glazok90/shutterstock

La vida nocturna de Londres está entre las más animadas y variadas del mundo, con una oferta que va desde megadiscotecas a música en vivo, pasando por bares de moda y pubs tradicionales.

En el centro de Londres, sitios como Soho y Leicester Square tienen mucho movimiento casi todas las noches, pero también es recomendable ir a alguno de los barrios, como Hoxton y Shoreditch en el este de Londres, o Brixton y Clapham en el sur.

Aquí mencionamos solo algunas de las opciones que encontrará en Londres para pasar una noche muy divertida. La lista incluye pubs y bares interesantes, discotecas mundialmente famosas, visitas nocturnas a distintos sitios y muchas otras cosas.

Ministry of Sound



El Ministry of Sound es toda una leyenda de la vida nocturna londinense y se ha convertido en una marca internacional.

Abrió en la década de los 90 en lo que había sido una estación de autobuses. Está cerca de Elephant & Castle, al sur de Waterloo, y tiene cinco salas, cuatro

barras, una sala VIP, una zona al aire libre y el que se dice es el mejor sistema de sonido del mundo.

por: Anthony Mooney/shutterstock
Dirección: 103 Gaunt Street, Elephant & Castle, Londres SE1 6DP
Transporte público: Elephant & Castle
Horario: Vie 22.30-06.00, Sáb 23.00-07.00
Teléfono: +44 20 7740 8600
Internet: www.ministryofsound.com
Email: info@ministryofsound.com

The Argyll Arms



The Argyll Arms es conocido por sus "ales" y la bonita decoración victoriana. Es un pedacito del Londres antiguo en medio del bullicio del distrito comercial de Oxford Street. Terminado en 1742, este pub con protección histórica recibe su nombre del segundo Duque de Argyll. Existe el rumor de que hubo un túnel secreto entre el pub y la mansión del duque.

por: Ground Picture/shutterstock
Dirección: 18 Argyll Street, Londres W1F 7TP
Transporte público: Oxford Circus
Horario: Lun-Jue 10.00-23.30, Vie-Sáb 10.00-00.00, Dom 10.00-23.00
Teléfono: +44 20 7734 6117
Internet: www.nicholsonspubs.co.uk

The Atlas Pub



El Atlas Pub es un local cálido y relajante, con las paredes revestidas en madera, y decorado con flores y una chimenea de ladrillo. Dispone de una gran variedad de vinos y ales, y una carta repleta de deliciosos platos. En él se celebran los talleres sobre vino de The London Wine

Academy.

por: marino bocelli/shutterstock
Dirección: 16 Seagrave Road, Fulham, Londres SW6 1RX
Transporte público: West Brompton
Horario: Lun-Vie 12.00-23.00, Dom 12.00-22.30 (la cocina tiene otro horario de apertura)
Teléfono: +44 20 7385 9129
Internet: www.theatlaspub.co.uk
Email: reservations@theatlaspub.com

Gordon's Wine Bar



Gordon's, fundada en 1890 y considerada la vinoteca más antigua de Londres, tiene un ambiente encantador que le hará sentir que ha viajado en el tiempo. Este bar-bodega, sirve una gran variedad de vinos, jerez y oporto de barril además de comida, todo a la luz de las velas. Siempre está lleno, así que es aconsejable llegar en torno a las 16:00 para encontrar mesa.

por: Igor Normann/shutterstock
Dirección: 47 Villiers Street, Londres WC2N 6NE
Transporte público: Charing Cross, Embankment
Horario: Lun-Sáb 11.00-23.00, Dom 12.00-22.00
Teléfono: +44 20 7930 1408
Internet: www.gordonswinebar.com
Email: info@gordonswinebar.com

The Roxy



Cerca de las animadas calles del West End de Londres se encuentra, en un sótano, The Roxy. A The Roxy va todo tipo de público, desde estudiantes a gente que se pasa después del trabajo. Está abierto seis noches a la semana con música comercial, electrónica y alternativa. La happy hour empieza a las 17.00 y termina a las 20.30.

por: Jacob Lund/shutterstock

Dirección: 3-5 Rathbone Place Marylebone, Londres W1T 1HJ

Transporte público: Tottenham Court Road

Horario: Lun-Jue 17.00-03.00, Vie 17.00-03.30, Sáb
21.30-03.30

Teléfono: +44 20 7255 1098

Internet: www.theroxy.co.uk

The Prince Alfred



Abierto en 1863, The Prince Alfred ha conservado muchas de las características de la época. En el barrio se le conoce simplemente

como "el PA". También sirve comidas en el salón contiguo, Formosa. Está ubicado junto al agua, en Little Venice.

por: Shebeko/shutterstock

Dirección: The Prince Alfred, 5a Formosa Street, Londres W9 1EE

Transporte público: Warwick Avenue

Horario: Lun-Jue 12.00-23.00, Vie-Sáb 12.00-00.00, Dom
12.00-22.30

Teléfono: +44 20 7286 3287

Internet: www.theprincealfred.com

Email: princealfred@youngs.co.uk

The Hippodrome Casino



Hippodrome Casino es glamuroso, vibrante y emocionante. Además de las zonas de juego, hay espectáculos en directo, seis barras, un

restaurante y una zona exterior para fumadores con tienda de puros. El corazón de todo ello es el bar Heliot, del balcón del primer piso, donde se sirven versiones renovadas de los cócteles clásicos del histórico Hippodrome.

por: AS Inc/shutterstock

Dirección: Leicester Square, Londres WC2H 7JH

Transporte público: Leicester Square

Horario: Abierto todos los días las 24 horas

Teléfono: +44 207 769 8888

Internet: www.hippodromecasino.com

Email: info@hippodromecasino.com

IR DE COMPRAS

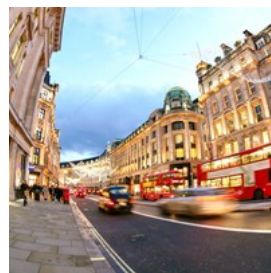


Maridav/Shutterstock

Ir de compras en Londres es una de las actividades más populares entre los visitantes y los habitantes de la ciudad. La oferta de tiendas es ilimitada en toda la ciudad, desde boutiques de lujo y grandes almacenes enormes, hasta mercados y tiendas "pop-up" vintage.

La clave está en encontrar la zona comercial que más le interese, ya sea el West End, la artesanía y la moda extravagantes de Camden o los refinados trajes de Savile Row. Aquí presentamos sólo algunas de las propuestas más interesantes de Londres que vale la pena visitar.

Oxford Street



Oxford Street es, sin duda, el destino de compras más importante de Londres. En ella se concentran cadenas de tiendas, marcas

internacionales, tiendas de tecnología, de artículos para el hogar, etc. Toda la zona está siempre repleta de compradores cargados de bolsas. Entre la tiendas destacadas está una enorme Topshop y grandes almacenes como

Selfridges, John Lewis, House of Fraser y Marks & Spencer.

por: alice-photo/Shutterstock

Dirección: Oxford Street, Londres

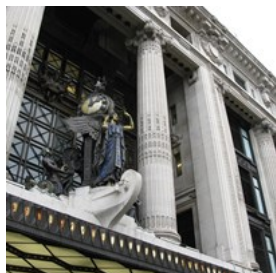
Transporte público: Oxford Circus, Tottenham Court Road, Bond Street, Marble Arch

Horario: Consultar cada uno de los establecimientos

Teléfono: +44 20 7462 0689

Internet: www.oxfordstreet.co.uk

Selfridges



La tienda principal de Selfridges en Londres es uno de los mejores grandes almacenes del mundo, con seis pisos de moda, aparatos

eléctricos, artículos para el hogar y deliciosa comida. De hecho, es algo más que un lugar de compras, es todo un mundo social, con eventos, bares, restaurantes, cafés, exposiciones de arte y alguna que otra fiesta en la azotea.

por: inavanhateren/Shutterstock

Dirección: 400 Oxford Street, Londres W1A 1AB

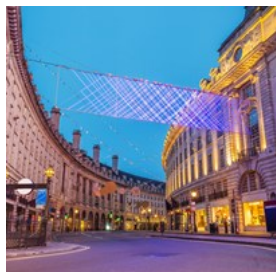
Transporte público: Bond Street

Horario: Lun-Sáb 09.30-21.00, Dom 11.30-18.00

Teléfono: +44 113 369 8040

Internet: www.selfridges.com

Regent Street



Regent Street, con sus impresionantes fachadas curvas, edificios históricos y elegantes hoteles, es un destino cultural a la vez que un

paraíso de las compras. En ella encontrará marcas tan conocidas como Liberty y Apple and Hamleys, así como la tienda de Burberry más grande del mundo.

por: ZGPhotography/Shutterstock

Dirección: Regent Street, Londres

Transporte público: Oxford Circus, Piccadilly Circus

Horario: Consultar cada uno de los establecimientos

Teléfono: +44 20 7038 3718

Internet: www.regentstreetonline.com

Email: info@regentstreetonline.com

Liberty



Reconocible al instante por su fachada estilo Tudor, Liberty es un lujoso centro de diseño muy cerca de Regent Street. Abrió sus puertas por primera vez en 1875 y, poco después Oscar Wilde lo describió como “el destino elegido por el comprador artístico”. En la actualidad es conocido por sus primeras marcas de moda, joyería, belleza, mobiliario, juguetes, alfombras orientales, etc.

por: Clare Louise Jackson/shutterstock

Dirección: Regent Street, Londres W1B 5AH

Transporte público: Oxford Circus

Horario: Lun-Sáb 10.00-20.00, Dom 12.00-18.00

Teléfono: +44 20 7734 1234

Internet: www.liberty.co.uk

Más info: La entrada principal se encuentra en Great Marlborough Street.

Camden Lock Market



Ubicado al lado del canal, Camden Lock Market es algo que no se puede perder si busca regalos, moda y artesanía exclusivos y poco

convencionales. Este animado mercado, formado tanto por tiendas como por puestos, atrae a miles de visitantes desde 1972. Y cuando esté en la zona, no olvide visitar los cercanos Stables Market y Camden Market (antes denominado Buck Street Market).

por: Steve Barker/unsplash

Dirección: 54-56 Camden Lock Place, Chalk Farm Road,
Londres, NW1 8AF

Transporte público: Camden Town, Camden Road, Chalk
Farm

Horario: Todos los días, 10.00-18.00

Teléfono: +44 20 3763 9999

Internet: www.camdenlockmarket.com

Email: support@camdenmarket.com

Covent Garden y Seven Dials



Covent Garden, es famoso por sus espectáculos callejeros y sus mercados: Apple Market, Jubilee Market e East Colonnade Market, donde

encontrará de todo, desde arte y artesanía británicos hasta joyas y antigüedades. Además, en la zona hay otras muchas tiendas, por ejemplo la popular Disney Store y la librería de viajes Stanfords. No muy lejos se encuentran otras dos de las más interesantes zonas de compras de Londres: Neal Street y Seven Dials, el "village" de Covent Garden, una serie de calles llenas de boutiques de moda, tiendas vintage, joyerías y tiendas de mobiliario de diseño.

por: David Sury/unsplash.com

Dirección: Covent Garden, London

Transporte público: Covent Garden

Internet: www.coventgarden.london

Knightsbridge



Knightsbridge, y las zonas vecinas de Chelsea y South Kensington, son conocidas como centros de la moda y las marcas de prestigio. En Sloane Street verá las tiendas de Prada, Gucci, Giorgio Armani, Dolce et Gabbana, Fendi y muchas otras marcas exclusivas. Por el norte, la calle cruza

Brompton Road, donde están Harrods y Harvey Nichols; por el sur cruza King's Road, donde en la década de los 60 florecieron el punk y otros movimientos contraculturales. En ella tiene su tienda londinense Vivienne Westwood y se encuentran los grandes almacenes Peter Jones.

por: William Barton/Shutterstock

Dirección: Knightsbridge, London

Transporte público: Knightsbridge, Sloane Square, South Kensington

Internet: www.knightsbridge-estate.com

Harrods



Harrods, famoso mundialmente, es una de las joyas de la corona de las compras londinenses. En el interior de este impresionante

establecimiento encontrará desde artículos para el hogar y la cocina hasta libros y productos de belleza. Pero lo que la mayoría de los compradores buscan son regalos con la marca Harrods, moda y la zona de alimentos, una sala preciosa llena de delicias para todos.

por: Luis Coronel/unsplash.com

Dirección: 87-135 Brompton Road, Knightsbridge SW1X 7XL

Transporte público: Knightsbridge

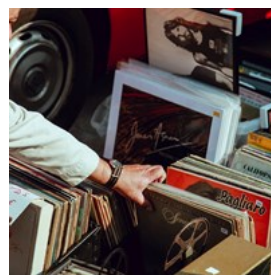
Horario: Lun-Sáb 10.00-20.00, Dom 11.30-18.00

Teléfono: +44 20 7730 1234

Internet: www.harrods.com

Email: help@harrods.com

Greenwich Market



Lleno a rebosar de arte y artesanía, Greenwich Market es donde hay que buscar regalos y recuerdos poco comunes: joyas hechas a mano, productos de belleza naturales, juguetes para

niños o antigüedades. Cada día se dedica a una especialidad distinta. También hay tiendas permanentes de arte, ropa y accesorios, así como una excelente oferta de puestos de comida con especialidades de todo el mundo.

por: Clem Onojeghuo/unsplash.com

Dirección: Greenwich High Road, Londres, SE10 9HZ

Transporte público: Cutty Sark, Greenwich

Horario: Mar-Dom 10.00-17.30 (los viernes está abierto hasta las 19.30)

Teléfono: +44 20 8293 3110

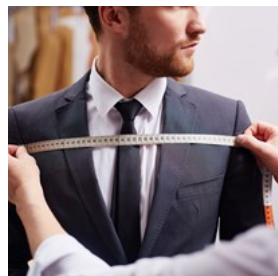
Entradas: Gratuito

Internet: www.greenwichmarketlondon.com

Email: hello@greenwichmarketlondon.com

Más info: También se puede llegar al mercado desde College Approach.

Savile Row



Savile Row, en Mayfair, ha sido el centro de la sastrería a medida desde 1803. Hoy sigue desempeñando un papel muy importante en la escena de la moda londinense con diseñadores de vanguardia como Richard James y Ozwald Boateng. Si busca camisas, corbatas, sombreros y otros accesorios, vaya a la cercana Jermyn Street.

por: Pressmaster/Shutterstock

Dirección: Mayfair, Londres W1S 3PG

Mayfair



En Mayfair encontrará las marcas más prestigiosas del mundo y hoteles de lujo. Es el destino de compras más exclusivo de Londres. Mount Street concentra un gran número de marcas de moda y cosmética, marchantes de arte y antigüedades, y

lujosos restaurantes. También en Mayfair tienen sus establecimientos Marc Jacobs, Christian Louboutin, Jenny Packham, Balenciaga, Purdey y William & Son.

por: Alexey Fedorenko/Shutterstock

Dirección: Mayfair, London

Transporte público: Bond Street, Marble Arch, Green Park

Teléfono: +44 20 7312 0011

Internet: www.grosvenorlondon.com/home

Email: customercentre@grosvenor.com

Westfield London



Westfield London es un gigantesco centro comercial y de ocio de Shepherd's Bush, en el oeste de Londres. Con un diseño espectacular, en su interior alberga más de 265 tiendas de todo tipo, desde Debehams a Dior (ubicada en la zona de marcas de lujo, The Village). Hay también un gran número de restaurantes y bares en la Southern Terrace, un cine con 14 salas, gimnasio, spa y biblioteca. El atrio central es escenario de un extenso programa de eventos especiales.

por: Ground Picture/Shutterstock

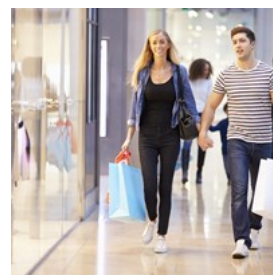
Dirección: Ariel Way, Londres W12 7GF

Transporte público: Shepherd's Bush

Horario: Lun-Sáb 10.00-22.00, Dom 12.00-18.00 (el horario de las distintas tiendas puede variar)

Teléfono: +44 20 7061 1400

Westfield Stratford City



La nueva sucursal del Westfield London, Westfield Stratford City, ha revitalizado el este de Londres con sus tiendas, restaurantes y centros de espectáculos. Además de 250 tiendas y 70

establecimientos de comida, hay un cine, una bolera All Star Lanes y un casino de casi 6.000 metros cuadrados. Y cuando esté en el centro comercial, observe las fantásticas vistas del impresionante Queen Elizabeth Olympic Park, que está muy cerca.

por: Monkey Business Images/Shutterstock

Dirección: Montfichet Road, Queen Elizabeth Olympic Park, Londres E20 1EJ

Transporte público: Stratford, Stratford International

Horario: Lun-Vie 10.00-21.00, Sáb 09.00-21.00, Dom 12.00-18.00

Teléfono: +44 208 221 7300

Harvey Nichols



Harvey Nichols, o Harvey Nicks como se le conoce en la ciudad, es la tienda favorita de los

"fashionistas" de Londres.

Su almacén insignia, la tienda de Knightsbridge, abrió en la década de 1880 y en la actualidad tiene ocho pisos repletos de colecciones de moda, belleza y estilo. Toda la quinta planta está ocupada por el Fifth Floor Restaurant, Café and Bar, además de la zona de alimentos y la vinoteca.

por: David Lezcano/unsplash.com

Dirección: 109-125 Knightsbridge, Londres SW1X 7RJ

Transporte público: Knightsbridge, Hyde Park Corner

Horario: Lun-Sáb 10.00-20.00, Dom 11.30-18.00

Teléfono: +44 20 7235 5000

Internet: www.harveynichols.com/store/knightsbridge

Email: contact.knightsbridge@harveynichols.com

INFORMACIÓN BÁSICA



ESB Professional/Shutterstock

Aeropuerto — London Heathrow



London Heathrow Airport es uno de los aeropuertos con más tráfico del mundo y tiene cinco terminales. Existen varias opciones para ir de Heathrow Airport a su lugar de destino.

La forma de transporte más rápida es en tren, con el Heathrow Express. Tiene salidas cada 15 minutos y llega al centro de Londres en 15 minutos. Otras formas de ir al centro de la capital son: Heathrow Connect, la línea Piccadilly del metro, autobús a la estación de autobuses Victoria, autobús urbano y taxi.

por: John Cameron/unsplash

Dirección: Aeropuerto de Heathrow, Hounslow, Middlesex

Transporte público: Estación de tren de London Heathrow Airport

Teléfono: +44 844 335 1801

Internet: www.heathrow.com

Aeropuerto — London Gatwick



sur.

London Gatwick Airport es, tras Heathrow Airport, el segundo aeropuerto más grande del Reino Unido. Tiene dos terminales: norte y

El medio más rápido para ir del aeropuerto al centro de Londres es el Gatwick Express, cuyos trenes salen cada 15 minutos. El viaje, sin paradas, tarda 30 minutos en llegar a la estación Victoria. Pruebe el planificador de viajes en el sitio web oficial para ver cuál de las muchas opciones de transporte funciona mejor para usted. Otras opciones de transporte son: tren First Capital Connect a London Bridge, City Thameslink, Blackfriars, Farringdon o St Pancras International, servicios de los ferrocarriles Southern, autobús, easyBus o taxi.

por: holakarlos/unsplash

Dirección: Aeropuerto de Gatwick, West Sussex RH6 0NP

Transporte público: Estación de tren de London Gatwick Airport

Teléfono: +44 844 892 0322

Internet: www.gatwickairport.com

Aeropuerto — London Stansted



que vuelan a Europa y el Mediterráneo.

London Stansted Airport es el tercer aeropuerto en número de pasajeros del Reino Unido. En él operan muchas aerolíneas de bajo coste

El viaje en el Stansted Express tarda 47 minutos a la estación de Liverpool Street. Los trenes salen cada 15 minutos. También se puede ir de Stansted Airport al centro de Londres en autobús

con easyBus, National Express o Terravision.

Puede ver la lista completa y actualizada de opciones de transporte en el sitio web oficial.

por: Kingmaya Studio/Shutterstock

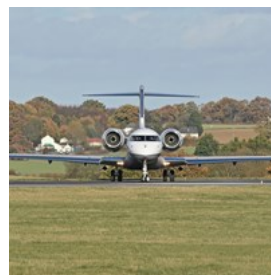
Dirección: Aeropuerto de Stansted, Essex CM24 1RW

Transporte público: Estación de tren de Stansted Airport

Teléfono: +44 808 169 7030

Internet: www.stanstedairport.com

Aeropuerto — London Luton



London Luton Airport está a solo 56 km al noroeste del centro de la capital, y es una base muy popular de las aerolíneas de bajo coste.

Un autobús lanzadera lleva a los pasajeros del aeropuerto a la estación más cercana, Luton Airport Parkway, en unos 10 minutos. Desde la estación se puede coger un tren de East Midlands Trains o First Capital Connect, que tardan entre 21 y 25 minutos en llegar al centro de Londres. Otras opciones son: servicio de autobuses exprés easyBusB, el servicio de autobuses Green Line 757 a la estación de autobuses de Victoria y autobuses de Terravision a la estación de autobuses de Victoria. Cada servicio tiene distintas paradas en su ruta.

por: Terence Burke/unsplash

Dirección: London Luton Airport, Luton, Bedfordshire

Transporte público: Luton Airport Parkway

Teléfono: +44 1582 405 100

Internet: www.london-luton.co.uk

Aeropuerto — London City (LCY)



London City Airport es un aeropuerto con una sola pista ubicado a 9,5 km al este del centro de Londres. Desde él operan principalmente vuelos de corta distancia o de negocios.

El aeropuerto está en la línea del Docklands Light Railway, que tiene conexión con la red de metro de Londres en Canning Town, Stratford y Bank, y usa la misma estructura de precios. El aeropuerto cuenta además con servicios de autobuses: los números 473 y 474 llevan a otros puntos del este de Londres. En el exterior del aeropuerto hay una parada de taxis.

por: Olena Yakobchuk/Shutterstock

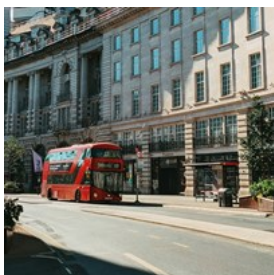
Dirección: London City Airport, Hartmann Road, London

Transporte público: London City Airport DLR Station

Teléfono: +44 20 7646 0000

Internet: www.londoncityairport.com

Transporte público - Autobús



La red de autobuses de Londres se extiende por toda la capital, y proporciona un servicio frecuente y accesible. Se pueden comprar tarjetas

Oyster para pago fácil en buses y trenes, y también se pueden adquirir bonos de autobús semanales, mensuales y anuales. Si desea manejarse en la red de autobuses, hágase con la "Central London Bus Guide" en uno de los centros de información de transportes en las principales estaciones de metro, o use el "Journey Planner" online de Transport for London. Los autobuses nocturnos ofrecen un servicio reducido durante toda la noche. Casi todas las líneas pasan por Trafalgar Square. Los

menores de 16 años viajan gratis con una tarjeta con foto. Los niños de 5 a 15 años deben tener una tarjeta con foto que pruebe su edad. Con los "Freedom Passes" las personas con discapacidades y las personas mayores viajan gratis.

por: Thomas Konings/unsplash

Dirección: London

Teléfono: +44 343 222 1234

Internet: www.tfl.gov.uk

Transporte público - Metro



La zona metropolitana de Londres cuenta con 12 líneas de metro, que en diversos puntos tienen conexión con el Docklands Light Railway

(DLR) y la red de ferrocarriles de la región. El horario habitual del metro es de 05.00 a 00.00 de lunes a sábado, con un horario restringido los domingos. Para elegir una ruta, hágase con un mapa gratuito de la red en cualquier estación de metro. También puede usar el "Journey Planner" online de Transport for London. La red está dividida en seis zonas y precios varían en función de las zonas por las que se viaje. Los precios son bastante menores si se usa una tarjeta Oyster en lugar de comprar billetes de papel. Hay descuentos para niños, estudiantes, personas mayores y personas con discapacidad.

por: Will H McMahan/unsplash

Dirección: London

Teléfono: +44 343 222 1234

Internet: www.tfl.gov.uk

Transporte público - Docklands Light Railway



El Docklands Light Railway (DLR) presta sus servicios en el este de Londres. Tiene conexión con la red de metro en Bank, Tower Gateway (Tower Hill), Shadwell, Stratford, Bow, Heron Quays, Canning Town y Canary Wharf. También tiene conexión con el teleférico Emirates Air Line en Royal Victoria. Los precios son los mismos que los del metro. El DLR funciona de 05.30 a 00.30 de lunes a viernes, y de 07.00 a 23.30 los domingos. También las tarjetas Oyster y Travelcard se pueden usar en el DLR.

por: William Perugini/Shutterstock

Dirección: London

Teléfono: +44 343 222 1234

Internet: www.tfl.gov.uk

Transporte público - Thames River Bus



Viaje de un lugar a otro con comodidad por el río Támesis a bordo de un "river bus". Hay seis rutas distintas, con paradas en destinos por la orilla del río, entre Putney y Woolwich Arsenal. Son muy populares las rutas de Thames Clippers entre Hilton London Docklands Riverside y Canary Wharf, el barco Tate to Tate entre la Tate Britain y la Tate Modern, y el viaje entre el London Eye y el histórico Greenwich. Compre los billetes antes subir a bordo o una vez en el barco, según el servicio. Con las tarjetas Oyster y Travelcard se puede obtener descuento.

por: María Is/Unsplash

Dirección: London

Teléfono: +44 343 222 1234

Internet: www.tfl.gov.uk

Transporte público - Trenes locales



Además del metro, Londres dispone de su propia red de ferrocarriles, que tiene conexión con el metro en muchos puntos. Los principales operadores de servicios de tren en la zona de Londres son: Silverlink, First Capital Connect, SouthEastern Railway, Southern Railway, London Overground y Greater Anglia. Estas líneas conectan también con la red de ferrocarriles nacional y con el Eurostar. La tarjeta Oyster se puede usar en todos los trenes locales con paradas en las zonas 1-9, excepto en el Heathrow Express y algunos otros servicios. Existen varias otras tarjetas disponibles para los trenes, que proporcionan descuentos sobre los precios habituales.

por: Roman Fox/unsplash

Dirección: London

Teléfono: +44 343 222 1234

Internet: www.tfl.gov.uk

Transporte público - Tranvía



La red de tranvía de Londres, Tramlink, se inauguró el año 2000. Recorre ciertas partes del sur de Londres entre Wimbledon, Croydon, Beckenham y New Addington. Los tranvías van hacia New Addington cada siete minutos y cada 10 minutos hacia Wimbledon, Elmers End y Beckenham Junction durante el día, de lunes a sábado. Los precios son los mismos que en los autobuses. En los tranvías también se pueden usar las Travelcard y los bonobuses. Viajar en el Tramlink es gratuito para los estudiantes londinenses de 16 y 17 años, así como para los menores de 16 años, las personas mayores y las

personas con discapacidades que dispongan de la tarjeta con foto correspondiente.

por: William Perugini/Shutterstock
Dirección: London
Teléfono: +44 343 222 1234
Internet: www.tfl.gov.uk

Transporte público - Programa de alquiler de bicicletas

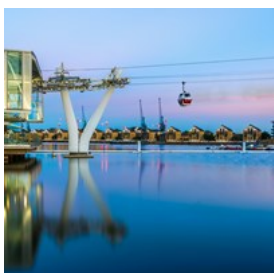


Móntese en una "Boris bike" y recorra Londres utilizando el programa de bicicletas compartidas de la ciudad. Las populares bicicletas azules reciben

su nombre del alcalde Boris Johnson. Se encuentran en más de 550 estaciones por todo Londres, así que siempre hay alguna próxima. Después de pagar por la inscripción las bicicletas se pueden alquilar por un día, una semana o incluso un año. Las bicis son de uso gratuito los primero 30 minutos y, después, los previos van en aumento en función del tiempo que se usan. Cuando termine su viaje, simplemente devuelva la bici en la estación más cercana. Para localizarla, use la aplicación Barclays Bikes.

por: Gonzalo Facello/unsplash
Dirección: London
Teléfono: +44 343 222 6666
Internet: www.tfl.gov.uk

Transporte público - Emirates Air Line



Cruce el Támesis por todo lo alto a bordo de al Emirates Air Line, el teleférico londinense que une la península de Greenwich con los Royal

Docks. Además de cruzar el río en menos de 10 minutos, disfrutará de Londres y el Támesis a vista de pájaro.

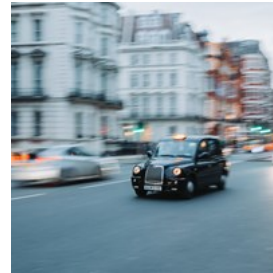
por: I Wei Huang/Shutterstock

Dirección: Emirates Greenwich Peninsula, Greenwich, London

Teléfono: +44 343 222 1234

Internet: www.emiratesairline.co.uk

Taxi



No se puede visitar Londres y no usar uno de sus emblemáticos taxis negros, muy cómodos y espaciosos. Puede pararlos en la calle o

cogerlos en una parada. El precio se determina con el taxímetro. Hay, además, muchos coches de alquiler y taxis ("minicabs") privados, que no disponen de taxímetro, por lo que debe consultar el precio de antemano. Si desea encontrar una empresa local fiable, descargue la aplicación gratuita CabWise de Transport for London o envíe el mensaje CAB al 60835 para recibir un SMS con tres números, dos de "minicab" y uno de los taxis negros. La aplicación para smartphones Hailo es otra forma muy útil de buscar un taxi negro cercano.

por: Bruno Martins/unsplash

Dirección: London

Teléfono: +44 343 222 4000

Internet: www.tfl.gov.uk

Correos



Se pueden comprar estampillas en oficinas de correos, tiendas de prensa y supermercados de todo Londres. Si desea enviar un paquete o

souvenirs, vaya a cualquier oficina de correos. Encontrará la más cercana en el sitio web de "Post Office". Normalmente, las oficinas de correos abre de lunes a viernes de 09.00 a 17.30, y los sábados de 09.00 a 12.30.

por: Lina Kivaka/pexels
Dirección: Fitzrovia, London
Teléfono: +44 8457 223344
Internet: www.postoffice.co.uk

Farmacia



Si necesita un medicamento sin receta o ya tiene receta, no tiene más que dirigirse a cualquier farmacia.

Además de las farmacias privadas, hay servicios de farmacia en algunas tiendas de Boots y Superdrug, y algunos de los supermercados de mayor tamaño.

Boots London Piccadilly Circus:

por: Vladislav Bychkov/unsplash
Dirección: 44-46 Regent St, London
Teléfono: +44 207 7346 126
Internet: www.boots-uk.com

Teléfono



El prefijo internacional del Reino Unido es +44 o 0044, que sustituye al primer 'cero' del número de teléfono. Por ejemplo, para llamar al número 020 7946 0000 desde el extranjero, marcaría +44 20 7946 0000.

Los prefijos de Londres son (020) 7, (020) 8 y (020) 3. Si va a llamar a un número de Londres desde otra línea fija de la zona metropolitana de Londres no tiene que marcar '020' delante del número, solo el resto del número empezando por 7, 8 o 3.

por: cottonbro/pexels

Electricidad



Los aparatos eléctricos se enchufan a la red de alimentación del Reino Unido con un enchufe de tres clavijas, que se introduce en una toma en la pared. Esa toma se puede activar y desactivar, a diferencia de muchos otros países.

La tensión media de una toma en el Reino Unido es de 230 v. Compruebe la tensión de sus aparatos antes de enchufarlos. Encontrará adaptadores y transformadores de tensión en los aeropuertos londinenses y en tiendas como Argos o Curry's.

Hay tomas de alimentación en muchas cafeterías con Wi-Fi y en algunos trenes de superficie. ¿Tiene que cargar el móvil? Descargue la aplicación 'find-a-chargebox' para iPhone para buscar el ChargeBox más cercano.

por: Idysshah/pixabay

Población
8,3 millones

Moneda
Libras esterlinas, 1 £ = 100 peniques

Horario
El horario comercial habitual es de lunes a viernes, de 09.00 a 17.30. Muchos grandes almacenes están abiertos hasta las 18.00, y algunos hasta las 19.00 o las 20.00, los miércoles o jueves. Las tiendas más grandes suelen abrir los domingos de 10.00 a 18.00.

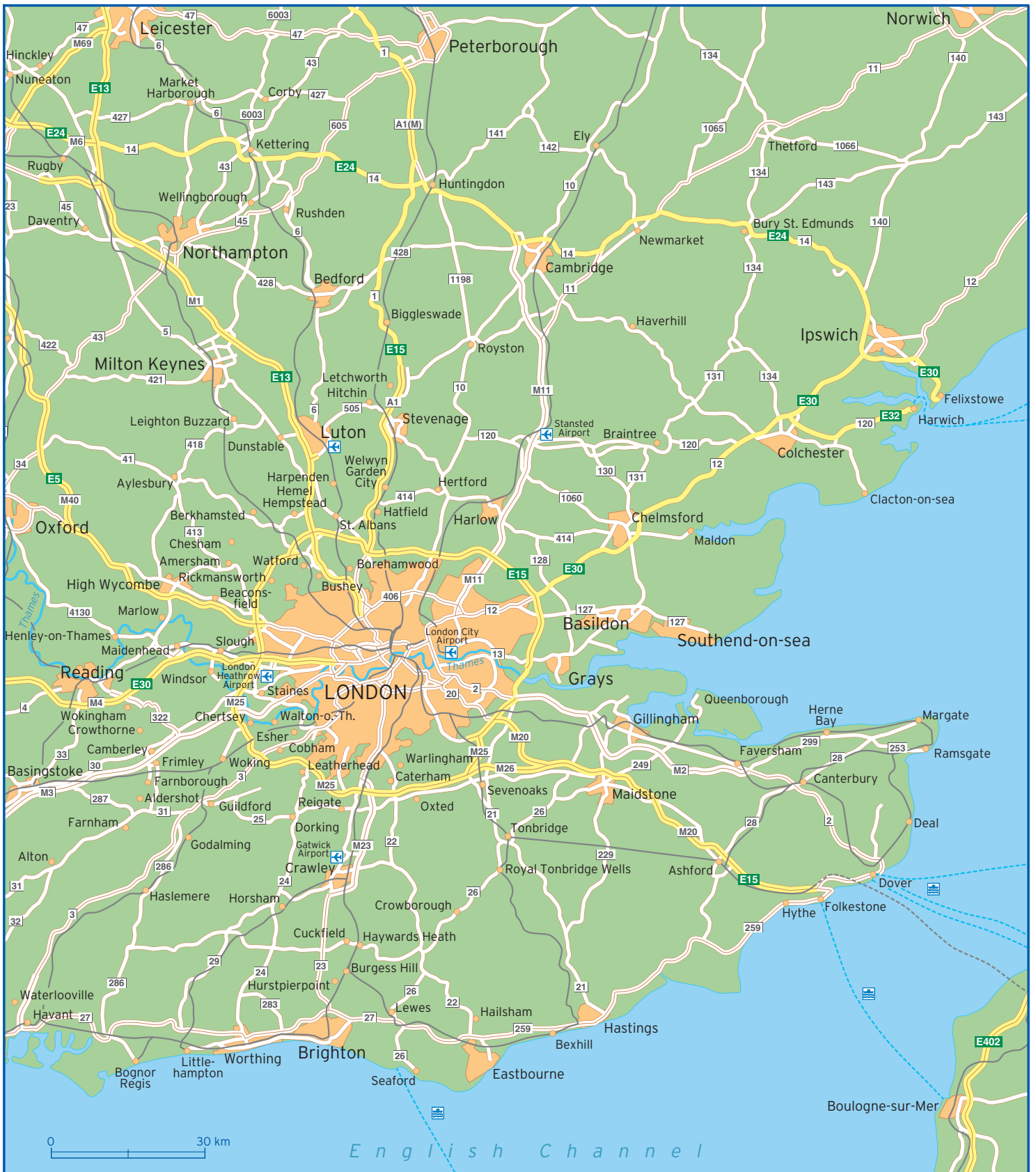
Periódicos
The Times
The Telegraph
The Guardian
Daily Mail
The Independent
London Evening Standard

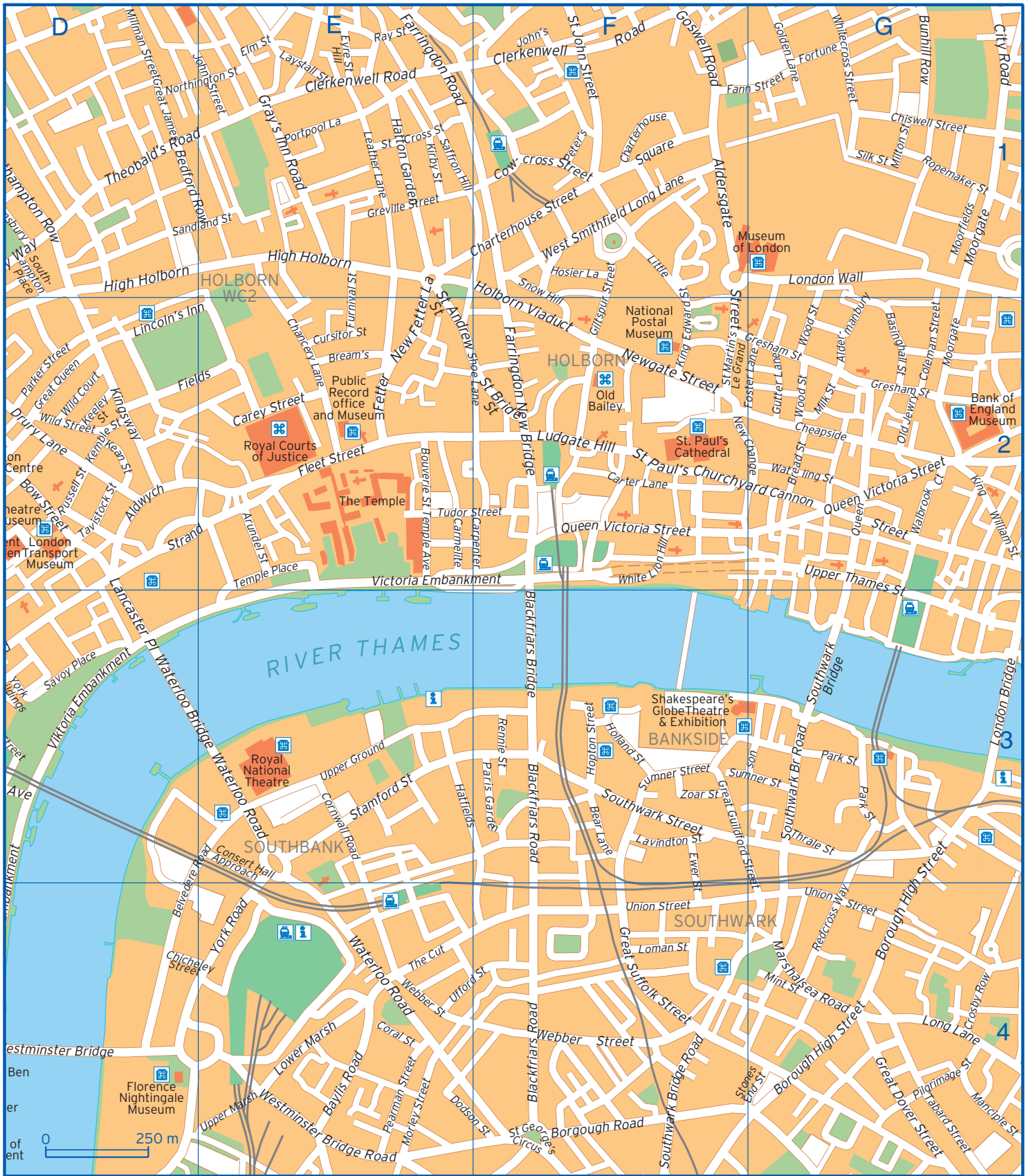
Número de emergencia
999

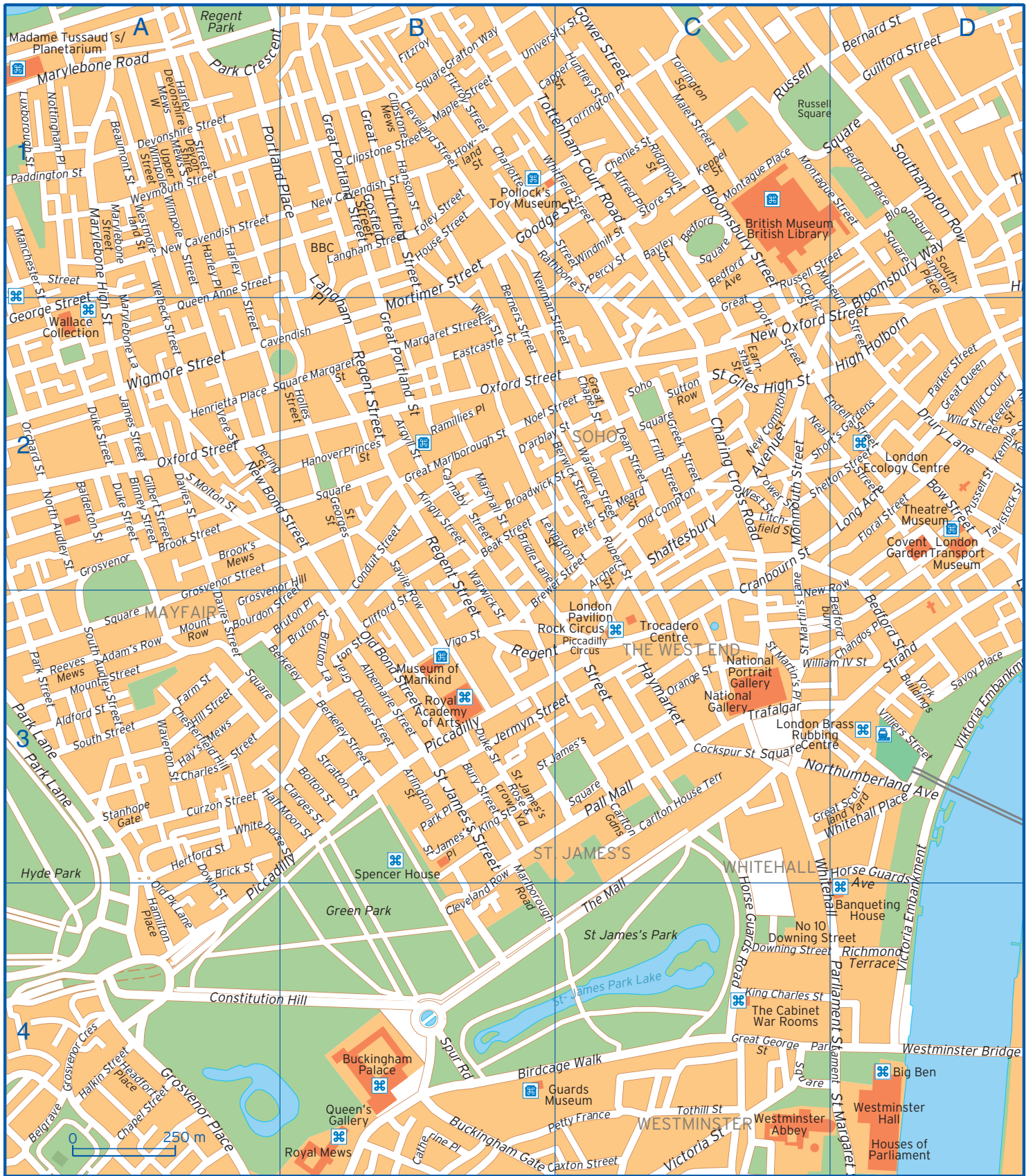
Información turística
Centro de información sobre la ciudad
St. Paul's Churchyard, Londres

+44 20 7332 1456









Adam's Row	A3	Broadwick Street	B2 C2	Cranbourn Street	C2 C3
Albemarle Street	B3	Brook Street	A2	Crosby Row	G4
Aldermanbury	G2	Brook's Mews	A2	Cursitor Street	E2
Aldersgate Street	F1	Bruton Lane	B3	Curzon Street	A3
Aldford Street	A3	Bruton Place	A3 B3	Davies Street	A2 A3
Aldwych	D2	Bruton Street	B3	Dean Street	C2
Alfred Place	C1	Buckingham Gate	B4	Dering Street	A2
Archer Street	C2	Bunhill Row	G1	Devonshire Mews South	A1
Argyll Street	B2	Bury Street	B3	Devonshire Mews West	A1
Arlington Street	B3	Cannon Street	G2	Devonshire Street	A1
Arundel Street	E2	Capper Street	B1 C1	Dodson Street	E4 F4
Balderton Street	A2	Carey Street	E2	Doughty Street	D1
Bayley Street	C1	Carlton Gardens	C3	Dover Street	B3
Baylis Road	E4	Carlton House Terrace	C3	Down Street	A3 A4
Beak Street	B2	Carmelite Street	E2	Downing Street	C4
Bear Lane	F3	Carnaby Street	B2	Drury Lane	D2
Beaumont Street	A1	Carter Lane	F2	Drury Lane	D2
Bedford Ave	C1	Catherine Place	B4	Duke Street	A2 B3
Bedford Place	D1	Cavendish Square	A2 B2	D'arblay Street	B2 C2
Bedford Row	D1 E1	Caxton Street	B4 C4	Earnshaw Street	C2
Bedford Square	C1	Chancery Lane	E2	Eastcastle Street	B2
Bedford Street	D3	Chandos Place	D3	Elm Street	E1
Bedfordbury	D3	Chapel Street	A4	Emerson Street	G3
Belgrave Square	A4	Charing Cross Road	C2	Endell Street	C2 D2
Belvedere Road	D4 E3	Charles Street	A3	Ewer Street	F3 F4
Berkeley Square	A3 B3	Charlotte Street	B1	Eyre Street Hill	E1
Berkeley Street	B3	Charterhouse Square	F1	Fann Street	F1 G1
Bernard Street	D1	Charterhouse Street	E1 F1	Farm Street	A3
Berners Street	B1 B2	Chenies Street	C1	Farringdon New Bridge	F2
Berwick Street	B2 C2	Chesterfield Hill	A3	Farringdon Road	E1
Binney Street	A2	Chicheley Street	D4 E4	Fetter Lane	E2
Birdcage Walk	B4 C4	Chiswell Street	G1	Fitzroy Square	B1
Blackfriars Bridge	F2 F3	City Road	G1	Fitzroy Street	B1
Blackfriars Road	F3 F4	Clarges Street	B3	Fleet Street	E2
Bloomsbury Square	D1	Clerkenwell Road	E1 F1	Floral Street	D2
Bloomsbury Street	C1	Cleveland Row	B3 B4	Foley Street	B1
Bloomsbury Way	D1 D2	Cleveland Street	B1	Fortune Street	G1
Bolton Street	B3	Clifford Street	B3	Foster Lane	G2
Bonhill Street	G1	Clipstone Mews	B1	Frith Street	C2
Borgough Road	F4	Clipstone Street	B1	Furnival Street	E1 E2
Borough High Street	G3 G4	Cockspur Street	C3	George Street	A2
Bourdon Street	A3 B2	Coleman Street	G2	Gilbert Street	A2
Bouverie St Temple Avenue	E2	Conduit Street	B2	Giltspur Street	F1 F2
Bow Street	D2	Consert Hall Approach	E3	Gloucester Terrace	D2 E2
Bread Street	G2	Constitution Hill	A4 B4	Golden Lane	G1
Bream's Buildings	E2	Coptic Street	C1 C2	Goodge Street	B1 C1
Brewer Street	B3 C2	Coral Street	E4	Gordon Square	C1
Brick Street	A3	Cornwall Road	E3	Gosfield Street	B1
Bridle Lane	B2	Cowcross Street	F1	Goswell Road	F1

Gower Street	C1	Hosier Lane	F1	Marylebone Road	A1
Grafton Street	B3	House Street	B1	Marylebone Street	A1
Grafton Way	B1	Howland Street	B1	Meard Street	C2
Gray's Inn Road	E1	Huntley Street	C1	Milk Street	G2
Great Chapel Street	C2	James Street	A2	Millman Street	D1
Great Dover Street	G4	Jermyn Street	B3 C3	Milton Street	G1
Great George Street	C4	John Carpenter Street	E2 F2	Mint Street	G4
Great Guildford Street	F3 G4	John Street	D1 E1	Monmouth Street	C2
Great James Street	D1	Kean Street	D2	Montague Place	C1
Great Marlborough Street	B2	Keeley Street	D2	Montague Street	C1 D1
Great Portland Street	B1 B2	Kemble Street	D2	Moorgate	G1 G2
Great Queen	D2	Keppel Street	C1	Morley Street	E4
Great Russell Street	C2	King Charles Street	C4	Mortimer Street	B1 B2
Great Scotland Yard	C3 D3	King Edward Street	F1 F2	Mount Row	A3
Great Suffolk Street	F4	King Street	B3	Mount Street	A3
Great Titchfield Street	B1	King William St	G2	Museum Street	C1 D2
Greek Street	C2	Kingly Street	B2	Neal Street	C2
Gresham Street	F2 G2	Kingsway	D2	New Bond Street	A2 B2
Greville Street	E1	Kirby Street	E1	New Cavendish Street	A1 B1
Grosvenor Crescent	A4	Lambeth Place Road	D4	New Compton Street	C2
Grosvenor Hill	A3 B2	Lancaster Place	D2 D3	New Fetter Lane	E1 E2
Grosvenor Place	A4	Langham Place	B1 B2	New Oxford Street	C2 D2
Grosvenor Square	A2	Langham Street	B1	New Row	C3 D2
Grosvenor Street	A2 A3	Lavindton Street	F3	Newgate Street	F2
Guilford Street	D1	Laystall Street	E1	Newman Street	B1 C2
Gutter Lane	G2	Leather Lane	E1	Noel Street	B2 C2
Half Moon Street	A3 B3	Lexington Street	B2 C2	North Audley Street	A2
Halkin Street	A4	Lincoln's Inn Fields	D2 E2	Northington Street	D1 E1
Hamilton Place	A4	Litchfield Street	C2	Northumberland Avenue	C3 D3
Hanover Square	B2	Little Britain	F1	Nottingham Place	A1
Hanson Street	B1	Loman Street	F4	Old Bond Street	B3
Harley Place	A1	London Bridge	G3	Old Compton	C2
Harley Street	A1	London Wall	G1	Old Jewry	G2
Harper Road	G4	Long Acre	D2	Old Park Lane	A4
Hatfields	E3	Long Lane	G4	Orange Street	C3
Hatton Garden	E1	Lower Marsh	E4	Orchard Street	A2
Haymarket	C3	Ludgate Hill	F2	Oxford Street	A2 B2
Hay's Mews	A3	Luxborough Street	A1	Paddington Street	A1
Headfort Place	A4	Malet Street	C1	Pall Mall	C3
Henrietta Place	A2	Manchester Street	A1 A2	Paris Garden	F3
Hertford Street	A3	Manciple Street	G4	Park Crescent	A1 B1
High Holborn	D1 D2 E1	Maple Street	B1	Park Lane	A3
Hill Street	A3	Marchmont Street	D1	Park Place	B3
Holborn Viaduct	E1 F2	Margaret Street	B2	Park Street	A3
Holland Street	F3	Marlborough Road	B3 B4	Park Street	G3
Holles Street	B2	Marshall Street	B2	Parker Street	D2
Hopton Street	F3	Marshalsea Road	G4	Parliament Square	C4 D4
Horse Guards Avenue	D3 D4	Marylebone High Street	A1 A2	Parliament Street	D4
Horse Guards Road	C3 C4	Marylebone Lane	A1 A2	Pearman Street	E4

Percy Street	C1	Southwark Street	F3	University Street	B1 C1
Peter Street	C2	Spur Road	B4	Upper Ground	E3
Peter's Lane	F1	St Andrew Street	E1 E2	Upper Marsh	E4
Petty France	B4 C4	St Ann's Street	C4	Upper Thames Street	G2 G3
Phoneix Place	E1	St Bride Street	F2	Vere Street	A2
Piccadilly	A4 B3	St Cross Street	E1	Victoria Embankment	D3 D4 E2 F2
Pilgrimage Street	G4	St Georges Street	B2	Victoria Street	C4
Portland Place	A1 B1	St George's Circus	F4	Vigo Street	B3
Portpool Lane	E1	St Giles High Street	C2	Viktoria Embankment	D3
Princes Street	B2	St James's Place	B3	Villiers Street	D3
Queen Anne Street	A1 A2	St James's Rose & crown Yard	B3	Walbrook Court	G2
Queen Street	G2	St James's Square	B3 C3	Wardour Street	C2
Queen Victoria Street	F2 G2	St James's Street	B3	Warwick Street	B2 B3
Ramillies Place	B2	St John Street	F1	Waterloo Bridge	D3 E3
Rathbone Street	B1 C1	St John's Square	F1	Waterloo Road	E3 E4
Ray Street	E1	St Margaret Street	D4	Watling Street	G2
Redcross Way	G4	St Margaret Street	D4	Waverton Street	A3
Reeves Mews	A3	St Martin's Lane	C2 C3	Webber Street	E4 F4
Regent Street	B2 B3 C3	St Martin's Le Grand	F2	Welbeck Street	A1 A2
Rennie Street	F3	St Martin's Place	C3	Wells Street	B2
Richmond Terrace	D4	St Paul's Churchyard	F2	West Smithfield Long Lane	F1
Ridgmount Street	C1	Stamford Street	E3	West Street	C2
Ropemaker Street	G1	Stanhope Gate	A3	Westminster Bridge	D4
Rupert Street	C2	Stones End Street	G4	Westminster Bridge Road	E4
Russell Square	C1	Store Street	C1	Westmoreland Street	A1
Russell Street	D2	Strand	D2 D3 E2	Weymouth Street	A1
Saffron Hill	E1	Stratton Street	B3	White Lion Hill	F2
Sandland Street	D1 E1	Sumner Street	F3 G3	Whitecross Street	G1
Savile Row	B2 B3	Sutton Row	C2	Whitehall	C3 C4
Savoy Place	D3	Tabard Street	G4	Whitehall Place	C3 D3
Shaftesbury Avenue	C2	Tavistock Street	D2	Whitehorse Street	A3 B3
Shelton Street	C2 D2	Temple Place	E2	Whitfield Street	B1 C1
Shoe Lane	E2	The Mall	C4	Wigmore Street	A2
Short's Gardens	C2 D2	Theobald's Road	D1	Wild Court	D2
Silk Street	G1	Thrale Street	G3	Wild Street	D2
Snow Hill	F1 F2	Torrington Place	C1	William IV Street	C3 D3
Soho Square	C2	Torrington Square	C1	Wimpole Street	A1
South Audley Street	A3	Tothill Street	C4	Windmill Street	C1
South Molton Street	A2	Tottenham Court Road	B1 C1	Wood Street	G2
South Street	A3	Tower Street	C2	York Bridge	A1
Southampton Place	D1	Trafalgar Square	C3	York Buildings	D3
Southampton Row	D1	Tudor Street	E2 F2	York Road	E4
Southwark Bridge	G3	Ufford Street	E4 F4	Zoar Street	F3
Southwark Bridge Road	F4 G3	Union Street	E4 F4 G4		