



Brujas

en colaboración con Visit Bruges

por: Jan Darthet/Visit Bruges



Jan D'Hondt/Visit Bruges

Son raros, pero existen algunos lugares en el mundo que despiertan los cinco sentidos. Brujas es uno de esos lugares únicos. Tiene un nivel cultural y artístico muy alto y es cosmopolita, innegablemente borgoñona, misteriosamente medieval y Patrimonio de la Humanidad de la UNESCO. Se enamorará irremediamente de sus elegantes secretos paseando por sus callejuelas, por los canales pintorescos o los verdes paseos donde se levantaban antiguamente las murallas de la ciudad.

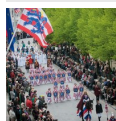


Jan Darthet/Visit Bruges



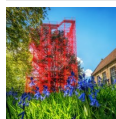
Jan Darthet/Visit Bruges

Events



La Procesión de la Santa S...

La Procesión de la Santa Sangre, que se remonta a 1304, tiene lugar cada año...



Trienal de Brujas 2021

La Trienal de Brujas ofrece cada tres años arte y arquitectura contemporáneo...



Conciertos de carillón

Puede disfrutar de los conciertos de carillón gratuitos durante todo el año,...

Top 5



Rozenhoedkaai, estampa de ...

Bienvenido al escenario fotográfico más popular de la ciudad, ya desde hace ...



Los canales de Brujas: la ...

Los canales forman ya desde hace siglos las venas de la ciudad, serpentean a...



Markt (Plaza Mayor)

Durante siglos, este corazón palpitante de Brujas ha estado dominado por el ...



Burg (Plaza Burg)

La Plaza Mayor es el corazón de Brujas, y la Plaza Burg su alma. Desde hace ...



Pasee por el antiguo barri...

Desde el siglo XIII hasta el XV Brujas fue punto de encuentro comercial de l...

LA HISTORIA DE BRUJAS



Visit Bruges / Jan Darthet

A pesar de que la región de Brujas ya estaba habitada en la época romana, el nombre de la ciudad aparece por primera vez en el siglo IX. Proviene seguramente de la palabra en antiguo germánico «brugj» o embarcadero. Brujas tiene una relación especial con el mar. El agua ha jugado siempre un importante papel. Aquí afluyen una serie de riachuelos para formar un río (el Reie), que desemboca al norte en la costa. A través de los «canales de marea», este río se conectó con el Mar del Norte que supuso un camino de éxito y prosperidad.

Una ventajosa ubicación



Debido a su ventajosa ubicación y conexión con el mar, Brujas evolucionó en el bajo medievo hasta convertirse en un vibrante puerto comercial internacional. Al mismo tiempo la fortaleza amurallada crecía hasta convertirse en un bastión con poder político, gracias a la presencia de los condes de Flandes, que gobernaban su condado desde Brujas. En el siglo XIII Brujas se enorgullecía de poder llamarse el centro comercial más importante de la Europa septentrional occidental. Comerciantes de toda Europa se afincaron en la ciudad y la primera Bolsa del mundo fue la de Brujas. Las actividades

bursátiles tenían lugar en una plaza delante del albergue perteneciente a la familia de corredores de Brujas llamada Van der Beurse. De esa forma su nombre se vio ligado a la institución financiera para siempre. Bolsa en flamenco se dice «Beurs». A pesar de las dificultades típicas de la Edad Media – epidemias, inestabilidad política y desigualdad social – los ciudadanos de Brujas vivían bien, y rápidamente la ciudad se convirtió en un imán. Hacia el 1340, el centro contaba con no menos de 35.000 habitantes.

por: Visit Bruges / Jan D'Hondt

El Siglo de Oro



La buena fortuna seguía y durante el siglo XV, el Siglo de Oro en Brujas, las cosas fueron todavía a mejor. Flandes pertenecía desde finales del siglo

XIV al Reino de los Condes de Borgoña.

Ampliaron su residencia en Brujas y en breve la ciudad se convirtió en un centro cultural importante. Además de las sábanas tradicionales, se fabricaban y vendían nuevos productos de lujo a un ritmo vertiginoso. Pintores afamados, como Jan van Eyck y Hans Memling – los grandes primitivos flamencos – encontraban aquí su fuente de creatividad. Las bellas artes reinaban en la ciudad, y a la vez que se construían hermosas iglesias y casas civiles, se finalizó el monumental Ayuntamiento. Brujas parecía intocable.

por: public domain/useum.org

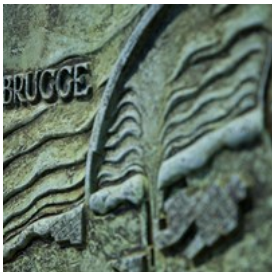
La caída



El repentino fallecimiento de la amada soberana María de Borgoña en 1482 marcó el gran cambio. La relación entre los habitantes de la ciudad y el viudo Maximiliano de Austria se enfrió, y finalmente la corte de Borgoña abandonó la ciudad. Los comerciantes internacionales les siguieron. La conexión de Brujas con el mar también cambió rápidamente. Era el fin del Siglo de Oro y siguieron largos siglos de guerras y cambios de poder. Tras la independencia de Bélgica en 1830, y a mediados del siglo XIX, Brujas era una ciudad empobrecida. Lo sorprendente es que una novela cambiara el rumbo de la historia.

por: Visit Bruges / Jan D'Hondt

El Renacimiento



En el Bruges la Morte, Georges Rodenbach (1892) describió acertadamente Brujas como una ciudad soñolienta, con un misterio singular. Sobre todo las 35 fotos que aparecen en el libro despertaron la curiosidad de los lectores. Su increíble patrimonio fue pronto redescubierto, y su secreta intimidad se convirtió en su mayor trofeo. Poco a poco, Brujas fue dando sus primeros pasitos en el turismo. El deseo de conexión con el mar hizo que a finales del siglo XIX se construyera un nuevo puerto marítimo internacional, con el nombre de Zeebrugge.

por: Visit Bruges / Jan D'Hondt

La Brujas de hoy



Durante la Primera Guerra Mundial, Zeebrugge se convirtió en la base de salida de la flota de submarinos alemanes, controlados desde el cuartel general en el Mercado de Brujas. Ambas guerras mundiales dejaron intacto el casco histórico, lo que acrecentó el interés por Brujas. Y este interés se coronó cuando en 2000 la UNESCO consideró todo el casco medieval, patrimonio mundial de la humanidad. El resto es historia.

por: Visit Bruges / Jan Darthet

VISIT BRUGES 360°



Visit Bruges & Poppr

Descubre Brujas de forma virtual en todo su esplendor con un recorrido de 360 ° por más de 25 ubicaciones del centro urbano.

Brujas en 360°



Start the 360° virtual tour.

por: Visit Bruges & Poppr

Internet: www.virtualbruges.com/en

Trienal Brujas en 360 °



Descubre Trienal Brujas 2021 de forma virtual en todo su esplendor con un recorrido de 360 °.

por: Visit Bruges / Poppr
Internet: www.bit.ly/30Ela4f

UNESCO «CIUDAD PATRIMONIO DE LA HUMANIDAD»



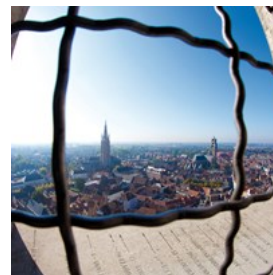
Visit Bruges / Jan D'Hondt

En 1998, el Beaterio se reconoció como Patrimonio de la humanidad. Un año después se añadió el Campanario a la lista de Patrimonios de la Humanidad y en 2000 todo el casco histórico. Brujas cuenta con un valioso patrimonio arquitectónico y es además un hermoso ejemplo de ciudad con un estilo homogéneo, conocida, sobre todo, por su famoso gótico de ladrillo. Además, se ha conservado el diseño medieval urbano auténtico que ha crecido de forma orgánica. Y por si fuera poco, Brujas es la «cuna» de los primitivos flamencos. Razones más que suficientes para que la UNESCO decidiera concederle la etiqueta de «ciudad patrimonio de la humanidad», algo que enorgullece a la ciudad y a sus habitantes.

Sin embargo, también se aprecia el patrimonio

inmaterial. Desde que se tiene constancia, pero sin lugar a dudas desde el año 1304, la reliquia de la Santa Sangre se saca cada año el día de la Asunción de la Virgen en la Procesión de la Santa Sangre de Brujas. Un evento popular que conmueve a toda la ciudad y que en 2009 la UNESCO reconoció con la denominación de Patrimonio Cultural Inmaterial. En noviembre de 2014, los carilloneros belgas recibieron un importante reconocimiento internacional cuando la cultura del carillón belga, y todos los que están detrás, fue reconocida como una de las mejores prácticas para asegurar el Patrimonio Cultural Inmaterial. Se puede disfrutar de los sonidos del carillón tanto en Brujas como en sus alrededores durante todo el año, un buen sitio para escucharlos es la Plaza Mayor o el patio interior del Campanario. Desde 2016, la polifacética cultura belga de la cerveza se encuentra en la lista de Patrimonio Cultural Inmaterial. El casco histórico de Brujas cuenta con dos fábricas de cerveza y un museo de la cerveza, en la Campiña de Brujas existen varios cerveceros artesanales con gran pasión por su trabajo y, además, en Brujas hay numerosas cafeterías, bares y restaurantes donde se puede valorar la cultura cervecera.

Centro histórico de Brujas



El hecho de que todo el centro histórico de Brujas haya sido reconocido como Patrimonio Mundial, es algo especial y tiene varias razones.

Tanto su estructura urbana como su arquitectura recuerdan el prominente pasado de Brujas como una de las ciudades portuarias más importantes de Europa. Desde el auténtico patrón de las calles sobre el segundo antiguo muro de la ciudad hasta la característica red de canales

(«reien») y el patrimonio material. Ese patrimonio medieval también se ha conservado y renovado por parte de profesionales. Además, gracias al meditado neogótico, la característica unidad visual se ha mantenido garantizada aún más tiempo. Junto a estos numerosos edificios y elementos arquitectónicos medievales, el patrimonio inmaterial, como las diversas procesiones, también ha sabido resistir al paso del tiempo. Además, Brujas puede autoproclamarse la «cuna» de los primitivos flamencos. En el siglo XV, este grupo de pintores convirtió a Brujas en un destacado centro artístico internacional. Aún se pueden admirar las obras maestras de estos maestros de fama internacional en Brujas, la ciudad en la que fueron creadas. La línea del horizonte de Brujas ha permanecido intacta con el paso de los siglos. En la actualidad, Brujas forma un conjunto arquitectónico completo, con un núcleo urbano histórico claramente delimitado. Sin notas falsas ni ruidos visuales. Una postal que perdura con el paso de los siglos.

por: Visit Bruges / Jan D'Hondt

Procesión de la Santa Sangre

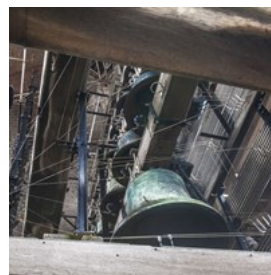


Cada año, en el día de la Ascensión, la Procesión de la Santa Sangre recorre por el centro histórico de la ciudad de Brujas. La Procesión de la Santa Sangre fue creada en 1304 como una expresión de gratitud y fe. Más de 1700 participantes cantan, tocan música, bailan y actúan. El estilo de la procesión se refiere a la época borgoñona en la que los gremios, los artesanos, las hermandades y las cámaras retóricas fueron responsables de la interpretación de las escenas.

El tema dominante se refiere a la pasión de Jesucristo. Las historias bíblicas forman la base de la procesión. Temáticamente, la Procesión de la Santa Sangre se divide en cuatro partes. La evocación comienza con el Antiguo Testamento, desde la Creación hasta los profetas. Luego viene el Nuevo Testamento, desde el nacimiento en Belén hasta Pentecostés. La tercera parte cuenta cómo la reliquia de la Santa Sangre fue a parar en Brujas. En la última parte, los miembros de la Noble Hermandad de la Santa Sangre acompañan el relicario en el que se encuentra la preciosa reliquia.

por: Visit Bruges / Jan Darthet

Brujas y al carillón, una historia conjunta



El carillón es un instrumento musical, que se toca mediante un teclado y que se compone de mínimo 23 campanas de bronce. El objetivo es hacer sonar las campanas creando un conjunto armonioso. El carillón nació en el S. XVI, cuando las ciudades más ricas (entre ellas, Brujas) empezaron a adornar sus campanarios y torres de iglesias con campanas. En el S. XVII se fue perfeccionando la técnica y hacia finales del S. XIX el carillón se comenzó a utilizar cada vez más como un instrumento musical autónomo, es decir, independiente de las torres o iglesias. En noviembre del 2014, la UNESCO reconoció la cultura belga del carillón como Patrimonio Cultural Inmaterial de la Humanidad. En estos días puede disfrutar de unas bellas melodías de carillón en el campanario de la Plaza Mayor de Brujas (47 campanas), el Gran Seminario de Brujas (26 campanas), el

ayuntamiento de Damme (39 campanas) y la iglesia de Lissewege (24 campanas).

por: Visit Bruges / Jan D'Hondt

Cultura cervecera belga



El hecho de que la cultura cervecera belga haya sido reconocida como Patrimonio Cultural Inmaterial por la UNESCO no sorprende a ningún belga. Aquí no solo se toma una caña, sino que se degusta su historia. Y sabe bien. Brujas y sus alrededores también cuentan con un sinfín de fábricas cerveceras, desde grandes fábricas que atraen a multitudes hasta microfábricas, y en numerosos restaurantes se cocina con esas cervezas locales, dando lugar como por hechizo a platos clásicos, pero también innovadores. Por supuesto, Brujas cuenta con su propia cerveza local: la Brugse Zot. Una cerveza que los brujenses proclamaron todo un clásico. Añádele a la imagen las numerosas cafeterías con una gruesa carta de cervezas y el famoso festival invernal de la cerveza, y tendrás una ciudad que abraza candorosamente la cultura cervecera belga. Y eso desde hace siglos.

por: Visit Bruges / Jan D'Hondt

Campanario



La torre más importante de Brujas se remonta al siglo XIII, tiene 83 metros de altura y se la considera patrimonio de la humanidad. A quien suba los 366 escalones, se le premiará con una impresionante vista panorámica de Brujas y sus alrededores. De camino a la cima podrá pararse en la Cámara de los tesoros donde se guardan

las marcas, sellos y tesorería medievales de la ciudad. Además, podrá ver el impresionante rollo de partitura que acciona el carillón, y el teclado donde el campanero municipal toca las 47 campanas.

Desde 1999, el Campanario de Brujas se encuentra en la lista de Patrimonio Mundial de la UNESCO.

por: Visit Bruges / Jan Darthet

Dirección: Markt 7, Brujas

Horario: Todos los días 9am-8pm

Internet: www.museabrugge.be/es/visita-nuestros-museos/nuestros-museos-y-monumentos/belfort

Beguinaje



El "Principesco Beaterio Ten Wijngaarde" con sus fachadas blancas y el tranquilo jardín fue fundado en 1245. En este trocito de Patrimonio de la Humanidad, vivieron las beguinas, mujeres emancipadas que ciertamente eran laicas, pero que aun así siguieron una vida piadosa y de celibato. Hoy en día en el Beguinaje viven unas hermanas de la Orden de San Benedito y mujeres solteras de Brujas.

En 1998, el Beaterio se reconoció como Patrimonio de la Humanidad.

por: Visit Bruges - Jan Darthet

Dirección: Begijnhof

LO MÁS DESTACADO DE BRUJAS



Jan D'Hondt/Visit Bruges

Solo podrás decir que has visto Brujas realmente cuando hayas visitado los puntos clásicos. Desde el Rozenhoedkaai y la Plaza Mayor, pasando por el Lago del amor y los canales hasta el Beaterio, las Casas de Caridad y mucho más. Lugares icónicos que determinan el aspecto de la ciudad y que hechizan al instante. En algunas ocasiones son de siglos de antigüedad, en otras radiantemente jóvenes, pero siempre de lo más impresionante. Por tanto ¡no pueden faltar en tu lista!

Rozenhoedkaai, estampa de la ciudad



Bienvenido al escenario fotográfico más popular de la ciudad, ya desde hace tiempo un punto álgido para hacer fotos dignas de Instagram. En su día se vendían rosarios en esta zona, y en la actualidad forma una de las vistas urbanas más hermosas. Por tanto, resulta el lugar ideal para hacerse ese selfie con tu pareja. Ya sea verano o invierno, mañana o tarde, haga sol o llueva, el romanticismo del Rozenhoedkaai está siempre presente. ¡Se te saldrán los ojos!

por: Visit Bruges / Jan D'Hondt
Dirección: Rozenhoedkaai

Los canales de Brujas: la savia de la ciudad



Los canales forman ya desde hace siglos las venas de la ciudad, serpentean a lo largo de Brujas y te invitan tras cada curva a unas vistas magníficas cada vez. Ya estés callejeando o navegando, descubrirás jardines secretos, numerosos puentes románticos, y verás fachadas medievales reflejadas en el agua. Una pizca de neblina o una familia de cisnes pasando de largo: en los canales el tiempo siempre se detiene.

por: Visit Bruges / Jan Darthet

Markt (Plaza Mayor)



Durante siglos, este corazón palpitante de Brujas ha estado dominado por el Campanario, edificio emblemático de la ciudad con sus 83 metros de altura. Todo aquel que conquiste el Campanario será recompensado por un panorama impresionante. En la misma Plaza Mayor podrás admirar la imponente Corte Provincial, las numerosas y coloridas fachadas escalonadas ¿y quizá te montes en un carruaje? A fin de cuentas, aquí es desde donde salen los carruajes, es cuestión de completar el cuadro al completo.

por: Visit Bruges / Jan D'Hondt
Dirección: Markt

Burg (Plaza Burg)



La Plaza Mayor es el corazón de Brujas, y la Plaza Burg su alma. Desde hace siglos este ha sido el centro de poder de la ciudad, las autoridades

municipales brujenses siguen teniendo su sede también en el ayuntamiento de estilo gótico del siglo XIV. Esta majestuosa plaza llena de grandeza se encuentra completada por ostentosos edificios monumentales. Han ido cambiando conforme al paso de los siglos y, por tanto, cada vez han adoptado el estilo arquitectónico del momento. O bien podría definirse como un práctico resumen arquitectónico comprimido en una única plaza. Desde la Basílica de la Santa Sangre, pasando por el Franconato de Brujas hasta el Presbostazgo. Sumérgete en esta riqueza brujense.

por: Visit Bruges / Jan D'Hondt
Dirección: Burg

Pasee por el antiguo barrio de la Liga Hanseática



Desde el siglo XIII hasta el XV Brujas fue punto de encuentro comercial de la Europa septentrional occidental. Los comerciantes españoles se afincaron en el Spaanse Loskaai y en la calle Spanjaardstraat, los orientales o alemanes en la plaza Oosterlingenplein. En este antiguo barrio Hanseático, le asombrarán las casas de los mercaderes y naciones comerciales del mundo. Aquí podrá sentir el aroma del pasado.

por: Visit Bruges / Jan D'Hondt

Los primitivos flamencos



Durante el Siglo de Oro de Brujas, el siglo XV, reinaban las Bellas Artes. Fue entonces cuando se asentaron en Brujas figuras tan renombradas

como Jan van Eyck y Hans Memling. Hoy en día todavía puede admirar las creaciones de los destacados primitivos flamencos en el Museo Groeninge y en el Hospital de San Juan. Pero también entre los tesoros de la parroquia más antigua de Brujas, la Catedral de San Salvador, verá de cerca los cuadros que se crearon hace siglos en esta ciudad.

por: Musea Brugge / Inge Kinnert

Pompa y boato borgoñón

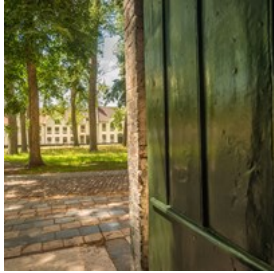


Descubra la pompa y boato de la corte borgoñona en el Museo Gruuthuse. En el lujoso palacete del siglo XV descubrirá 500 años de

historia de Brujas de la mano de una rica y variada colección. Llama la atención una íntima capilla privada que conecta el palacio con la Iglesia de Nuestra Señora. De esa forma, los señores de Gruuthuse podían asistir a misa sin que los molestaran. Lo más destacado es la bellísima escultura de mármol blanco, la Madonna de Brujas de Miguel Ángel, que consigue conmover a todos los visitantes.

por: Visit Bruges / Jan Darthet
Dirección: Iglesia de Nuestra Señora & Museo Gruuthuse (Dijver)

Un remanso de paz en el Beguinaje

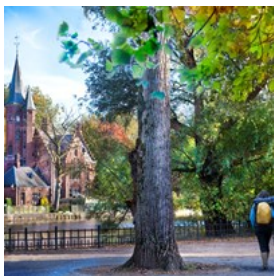


Algunos sitios son tan hermosos que le dejan sin palabras. El Beguinaje es uno de ellos.

Antiguamente vivían aquí beguinas en régimen de comuna, mujeres emancipadas y también laicas, pero que llevaban una vida piadosa y célibe. Este oasis amurallado de paz religiosa consigue encantar incluso al mayor cínico gracias a un impresionante jardín interior, árboles frondosos, fachadas blancas y un silencio ensordecedor. Y eso durante todo el año.

por: Visit Bruges / Jan Darthet
Dirección: Begijnhof

Minnewater (Lago del amor)



Se trata del punto romántico por excelencia. Se solía decir que en este lugar vivían los amantes o las ondinas («minnen» en neerlandés), de ahí que

el estanque reciba este nombre. Añade a la historia una trágica leyenda de amor, árboles misteriosos y abundante vegetación, y tendrás un lugar que abunda en romanticismo. ¿Merece una publicación en Instagram? La foto más bonita la podrás hacer desde el puente del Lago del amor o bien justo al lado del Sashuis. Todo un éxito, incluso sin filtros.

por: Visit Bruges

El Concertgebouw o Cultura con C mayúscula



El esbelto templo de la cultura en la plaza 't Zand, la plaza más grande de la ciudad, le da un toque dinámico a esta plaza. En el auditorio de diseño elegante, podrá disfrutar de música clásica y danza contemporánea en un entorno inmejorable. De día puede descubrir este increíble edificio gracias al Circuito de la Sala de conciertos, una ruta original que termina con una vista espectacular de Brujas desde la azotea.

por: Visit Bruges / Jan D'Hondt
Dirección: 't Zand
Internet: www.concertgebouw.be

Casas de Caridad, la beneficencia petrificada



Pueblecitos urbanos. Así es cómo se podrían describir estos barrios residenciales de origen medieval, que todavía usan personas mayores.

Hace siglos se construyeron las primeras casas de caridad como un acto de humanidad. Hoy en día son un remanso de paz en la ciudad con sus pintorescos jardines, fachadas blancas y delicioso silencio.

por: Visit Bruges / Jan D'Hondt
Internet: www.visitbruges.be/es/godshuizen-casas-de-dios

Iglesia de Nuestra Señora, joya en ladrillo



La Iglesia de Nuestra Señora impone con su torre de ladrillo de 115,5 metros, la tarjeta de visita de los albañiles de Brujas y la segunda torre de iglesia de ladrillo más alta del mundo. En su

interior los visitantes se conmoverán con la hermosísima Madonna de Brujas de Miguel Ángel de mármol blanco.

por: Elijah G/unsplash.com
Dirección: Mariastraat
Internet: www.museabrugge.be

UN LUGAR DONDE REINA EL ROMANTICISMO



Jan D'Hondt/Visit Bruges

Cisnes en los canales, ondulantes calles medievales, sonidos rurales, parques escondidos, elegantes patios interiores... En ningún lugar las notas desafinadas perturbarán esta imagen histórica. Ya estés haciendo pícnic en el Koningin Astridpark (parque de la Reina Astrid), conquistes el puente de San Bonifacio o bien te relajes en el Beaterio, en Brujas el aire romántico se respira siempre por toda la ciudad. Estamos seguros de que te enamorarás.

Rozenhoedkaai, estampa de la ciudad



Bienvenido al escenario fotográfico más popular de la ciudad, ya desde hace tiempo un punto álgido para hacer fotos dignas de Instagram. En su día se vendían rosarios en esta zona, y en la actualidad forma una de las vistas urbanas más hermosas. Por tanto, resulta el lugar ideal para hacerse ese selfie con tu pareja. Ya sea verano o

invierno, mañana o tarde, haga sol o llueva, el romanticismo del Rozenhoedkaai está siempre presente. ¡Se te saldrán los ojos!

por: Visit Bruges / Jan D'Hondt
Dirección: Rozenhoedkaai

Minnewaterpark (Parque del Lago del amor)



En el parque del Lago del amor la ciudad parece estar muy lejos. Este espléndido parque al sur del casco histórico se encuentra delimitado por las murallas verdes y por el elegante Lago del amor. A una corta distancia caminando encontrarás el silencioso Beaterio. O bien el lugar en el que los brujenses se relajan un ratito con los pies en la hierba. Cuenta con los íntimos espacios de jardín suficientes como para tener la adorable sensación de que el parque es para ti solo.

por: Toerisme Brugge / Jan D'Hondt
Dirección: Minnewater

Begijnhof (Beaterio)



El "Principesco Beaterio Ten Wijngaarde" con sus fachadas blancas y el tranquilo jardín fue fundado en 1245. En este trocito de Patrimonio de la Humanidad, vivieron las beguinas, mujeres emancipadas que ciertamente eran laicas, pero que aun así siguieron una vida piadosa y de celibato. Hoy en día en el Beaterio viven hermanas de la Orden de San Benedito y mujeres solteras de Brujas.

por: Visit Bruges / Jan D'Hondt
Dirección: Begijnhof
Horario: 6.30-18.30h

Bonifaciusbrug (Puente de San Bonifacio)



Puede que el fotogénico puente de San Bonifacio sea uno de los más recientes de Brujas, pero este resume perfectamente a la

ciudad. Un ambiente misterioso, abundante romanticismo y fabulosas vistas que luchan por captar tu atención. ¿Mirar fijamente las callejuelas y las casas colgantes artesanas, o bien alzar la mirada para admirar la solemne Iglesia de Nuestra Señora o el contiguo Palacio de Gruuthuse? Un lugar mágico, a cualquier hora del día. Deberás verlo para creerlo.

Fraternalmente al lado, además, encontrarás el Puente de Gruuthuse con la Casa Arents, pintada de blanco, el único puente de la ciudad con un edificio encima.

por: Visit Bruges / Jan Darthet
Dirección: Dijver 16

Gruuthuse binnenhof (Gruuthuse patio)



Este magnífico palacio urbano del siglo XV se erigió con el objetivo de imponer, y hace ya siglos que lo logra con estilo. A modo de contraste, el

pabellón contemporáneo deja aún más en el punto de mira al Palacio de Gruuthuse. A la derecha emerge la Iglesia de Nuestra Señora, y a la izquierda uno de los canales más hermosos de Brujas. Así, tener claro a qué mirar primero se convierte en todo un desafío. Tómate tu tiempo y descubre los innumerables rincones sorprendentes de este extraordinario patio interior. ¡Te dejarán con la boca abierta!

por: Visit Bruges / Jan Darthet
Dirección: Dijver 17

Groenerei

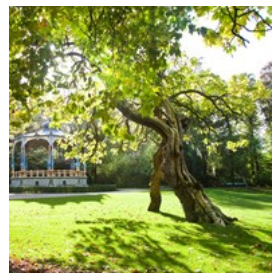


Todos estos encantadores canales son, uno por uno, verdaderas joyas, pero el más hermoso es sin ninguna duda el Groenerei, uno de los

lugares más seductores de Brujas. Pulcramente rodeado de un espléndido horizonte, provisto del verde suficiente como para poder relajarse al completo y un romántico puentecito por aquí y por allá. Por eso, date un paseo sin rumbo a lo largo del agua. Instálate en uno de los banquitos frente al agua y disfruta durante más tiempo.

por: Visit Bruges / Jan D'Hondt
Dirección: Groenerei

Koningin Astridpark (parque de la Reina Astrid)



Justo en el corazón de la ciudad, junto al Mercado de Pescado, la Plaza Burg y a la sombra de la Iglesia de Santa Magdalena, brilla este parque

botánico. Y aunque el parque de la Reina Astrid se encuentra bendecido por numerosos árboles imponentes, este clásico aún cuenta con muchos más tesoros. Desde un estanque con una fuente sobre un colorido y romántico quiosco hasta un parque infantil de gran tamaño donde los pequeños brujenses pueden sobrepasar sus límites. Bancos y sillas en abundancia para poder disfrutar de toda esta belleza.

por: Toerisme Brugge / Jan D'Hondt
Dirección: Park

Huidenvettersplein (Plaza de los Curtidores)



Cautiva entre el Mercado de Pescado y el Rozenhoedkaai se encuentra la plaza de los Curtidores, una de las plazas más pequeñas e

íntimas de las que abundan en Brujas. Y a tiro de piedra de la Plaza Mayor y de la Plaza Burg. En la Edad Media era el lugar de trabajo de los curtidores y en la actualidad prevalece la buena vida. Haz un alto en una de las terrazas y abre bien los ojos. ¿Qué te apuestas a que descubres numerosos detalles medievales ocultos?

por: Toerisme Brugge / Jan D'Hondt

Dirección: Huidenvettersplein

Jan van Eyckplein (Plaza Jan van Eyck)



En la Edad Media era el Manhattan de la Brujas burgundia. Un puerto concurrido en el que se reunían comerciantes entusiastas de toda

Europa y donde se podía escuchar cualquier idioma imaginable. Una maraña de cargadores y descargadores se desplazan en la Aduana y en la Rijkepijndershuis, ciudadanos brujenses y tratantes contemplan con aprobación desde la Lonja de los Burgueses. En la actualidad, esta plaza se encuentra solemnemente dominada por el pintor maestro de fama mundial Jan van Eyck, y desde aquí puedes poner rumbo hacia barrios populares más tranquilos y silenciosos.

por: Visit Bruges / Jan D'Hondt

Dirección: Jan van Eyckplein

Brugse Vesten (Antiguas Murallas de Brujas)



Con sus 26 hectáreas de verde y más de 3000 árboles, las murallas forman un extenso y verde anillo urbano. Unas vistas protegidas de la

ciudad y el lugar perfecto para pasear. En el carril bici protegido por las murallas de la ciudad podrás dibujar un bonito recorrido circular alrededor de Brujas mientras admiras sus tesoros. Pasarás por el Lago del amor, el puerto deportivo de Coupure, el Puente Conzett y cuatro puertas medievales de la ciudad. ¿Quizá te apetezca intercalar un descanso a los pies de los molinos? A pie o en bicicleta, de cualquiera de las dos formas tendrás frente a ti una extensa vista de 7 km.

por: Visit Bruges / Jan D'Hondt

Dirección: Kruisvest 3

DESCUBRIR BRUJAS



Visit Bruges / Jan Darthet

Brujas es una ciudad que enamora a primera vista. Un lugar hecho a la medida que nunca deja de sorprender. Engrandecida gracias a su rica historia y coronada por la UNESCO como Patrimonio de la Humanidad. Impregnada de misterio medieval, de innegable exuberancia y considerada desde hace siglos como toda una metrópolis.

Joyas ocultas



Justo cuando creías que conocías Brujas de pies a cabeza, das con esta bonita colección de lugares secretos. Joyas muy ocultas que te desafían a desviarte de los caminos trillados y que te sorprenderán por completo. Así que ha llegado el momento de profundizar bien en la ciudad patrimonio mundial.

por: Visit Bruges / Jan Darthet

Internet: www.visitbruges.be/joyas-ocultas

Plazas y calles llenas de historias



Con paseos bordeados de árboles, silenciosas calles adoquinadas, callejones estrechos, grandes plazas para eventos, rincones íntimos llenos de carácter,... Brujas dispone de numerosas plazas y calles excepcionales. En algunos casos ocultas, en otros llamando tu atención de forma imperiosa. Lugares que combinan la historia con la alegría de vivir. Con una antigüedad secular y aún así de lo más animadas. En resumen, plazas y calles llenas de historia en las que podrás pasar innumerables horas.

por: Visit Bruges / Jan Darthet

Internet:

www.visitbruges.be/plazas-y-calles-llenas-de-historias

Verde que te quiero verde



Brujas florece y prospera. La ciudad está llena de una serie de parques en los que turistas grandes y pequeños revolotean y se relajan, pero sobre todo

donde observan flores. Desde torres de flores, pasando por florecientes macetas colgantes de flores, hasta alféizares llenos de felicidad floral. El corazón de Brujas es de color verde y tiene un latido sonoro. Los brujenses y las visitas disfrutan también de lleno de esos numerosos oasis verdes en la ciudad.

por: Visit Bruges / Jan Darthet

Internet: www.visitbruges.be/verde-que-te-quiero-verde

De puente en puente por Brujas



Puentes de siglos de antigüedad o completamente nuevos, de fama mundial o joyas olvidadas, puentes jorobados o puentes con ligeras pendientes. Brujas cuenta con innumerables puentes. Algo que resulta lógico, ya que solo así puedes atravesar sus canales. No hay dos puentes iguales, pero todos tienen una cosa en común: todos ellos ofrecen magníficas vistas urbanas. Admirar Brujas desde un puente resulta de lo más especial.

por: Visit Bruges / Jan Darthet

Brujas en barca



Los canales de Brujas son las arterias de la ciudad y no hay nada más delicioso que navegar en un barquito en un día soleado mientras ve pasar los rincones más hermosos de la ciudad. Desde el canal, parece como si verdaderamente se viera la ciudad por primera vez. Nidos de amor escondidos, jardines secretos, todos los descubrirá de una forma especial desde el agua. Se puede embarcar desde uno de los cinco amarraderos en el centro de la ciudad. Una

excursión en barco dura media hora y los lugares dignos de fotografiar se suceden uno detrás del otro.

por: Visit Bruges / Jan D'Hondt

Horario: Salidas en barco garantizadas desde marzo hasta mediados de noviembre: en principio todos los días, 10.00-18.00h, último viaje a las 17.30h
Internet: www.visitbruges.be

Brujas en coche de caballos



Elija un paseo romántico en calesa por las retorcidas calles, a través de las plazas centenarias y cruzando puentes encantadores. Durante

media hora se dejará llevar por el sonido rítmico de los cascos, mientras se relaja admirando los rincones más pintorescos de Brujas. Durante el paseo, el cochero va explicando detalles y más o menos a mitad de camino se hace una breve parada en el Beaterio.

por: Visit Bruges / Jan D'Hondt

Dirección: En el Mercado pero los miércoles por la mañana en Plaza Burg
Horario: Todos los días, de 9:00h a 18:00h mínimo y 22:00h como máximo (desde el 15/7 hasta el 31/8 hasta 23:00h, como muy tarde)
Internet: www.hippo.be/koets
Más info: Un coche tiene capacidad para 5 personas

Brujas en bici carro



Descubra de una forma única y ecológica los rincones más románticos y los monumentos históricos de la ciudad.

Un guía personal le llevará en bici carro a dar un paseo de 30 minutos.

por: Visit Bruges / Jan D'Hondt

Dirección: En la plaza del Markt a la altura de la librería de libros de viaje De Reyghere; pero los miércoles antes de las doce en la plaza Burg.

Horario: Se puede hacer la reserva a través del sitio web.

Teléfono: +32 478 40 95 57

Internet: www.fietskoetsenbrugge.be

Más info: Máx. 3 personas por bici carro

Brujas desde un globo



La manera más aventurera y, probablemente la más romántica, de descubrir Brujas es en globo. Bruges Ballooning

organiza excursiones de mañana (incluido desayuno con champán), o de tarde (incluido un aperitivo con cerveza o champán) sobre Brujas. Los paseos duran 3 horas, ¡de las que al menos 1 está en el aire! Se le recoge y devuelve a su alojamiento.

por: Toerisme Brugge / Jan Darthet

Teléfono: +32 475 97 28 87

Internet: www.bruges-ballooning.com

HACER Y VER



Jan D'Hondt/Visit Bruges

Algunos lugares son tan especiales, únicos y hermosos que simplemente no se los puede perder. Brujas cuenta con unos cuantos: son lugares tranquilos, discretos, sobrios, espirituales o simplemente encantadores... testigos de un rico pasado.

Museo Groeninge



El Museo Groeninge contiene una variada oferta de obras que resume la historia del arte belga. El punto central son las obras de mundialmente famosos primitivos flamencos. Aquí podrá disfrutar, entre muchas otras cosas, del cuadro La Virgen y el Canónigo Joris van der Paele de Jan van Eyck y el Tríptico de Moreel de Hans Memling. Una de las colecciones más bellas del mundo, con hitos sobre la historia del arte europeo. Además, admirará las joyas de los maestros del Renacimiento y el Barroco, obras neoclasicistas de Brujas de los siglos XVIII y XIX y obras maestras del expresionismo flamenco.

por: Visit Bruges / Jan Darthet
Dirección: Dijver 12
Internet: www.museabrugge.be

Hospital de San Juan



El Hospital de San Juan es uno de los edificios hospitalarios más antiguos de Europa. Se remonta al siglo XII. Las enfermerías medievales y las correspondientes iglesia y capilla esconden una impresionante colección de documentos, obras de arte, instrumentos médicos, además de seis obras de Hans Memling, incluyendo la Arqueta de Santa Úrsula. Visite también la farmacia del hospital y el ático de Diksmuide, cuya armadura de roble es una de las más antiguas y monumentales de Europa.

por: Visit Bruges / Jan D'Hondt
Dirección: Mariastraat 38
Internet: www.museabrugge.be

Museo Gruuthuse



Después de una restauración a fondo, el palacete de los señores de Gruuthuse le llevará a tres periodos cruciales en la historia de Brujas: el periodo de florecimiento borgoñón, los menos conocidos siglos XVII y XVIII y el «redescubrimiento» histórico de la ciudad en el siglo XIX. Cobran vida de la mano de una variada colección de objetos centenarios, cada uno con su propia historia. No se puede perder la auténtica capilla medieval, que conecta con el coro de la Iglesia de Nuestra Señora.

por: Visit Bruges / Jan Darthet
Dirección: Dijver 17
Internet: www.museabrugge.be

Campanario



La torre más importante de Brujas se remonta al siglo XIII, tiene 83 metros de altura y se la considera patrimonio de la humanidad. A quien suba los 366 escalones, se le premiará con una impresionante vista panorámica de Brujas y sus alrededores. De camino a la cima podrá pararse en la Cámara de los tesoros donde se guardan las marcas, sellos y tesorería medievales de la ciudad. Además, podrá ver el impresionante rollo de partitura que acciona el carillón, y el teclado donde el campanero municipal toca las 47 campanas.

Desde 1999, el Campanario de Brujas se encuentra en la lista de Patrimonio Mundial de la UNESCO.

por: Visit Bruges / Jan Darthet

Dirección: Markt 7, Brujas
Horario: Todos los días 9am-8pm
Internet: www.museabrugge.be/es/visita-nuestros-museos/nuestros-museos-y-monumentos/belfort

Ayuntamiento



El Ayuntamiento monumental (1376-1421) es uno de los consistorios más antiguos de los Países Bajos. Desde aquí se gobierna la ciudad durante ya más de 600 años. Algo que no se debe perder es la Sala Gótica, con su impresionante bóveda y murales del siglo XX sobre la historia de Brujas. En la sala histórica de al lado la historia municipal de Brujas cobra vida gracias a documentos y pinturas originales. En la planta baja se encontrará con retratos de soberanos a tamaño natural y podrá echar un vistazo a la evolución de la Plaza Burg.

por: Visit Bruges / Jan D'Hondt
Dirección: Burg 12
Internet: www.museabrugge.be
Más info: La Sala Gótica y la sala histórica no son accesibles a los turistas durante los matrimonios.

Iglesia de Nuestra Señora



La segunda torre de iglesia de ladrillo más alta del mundo de 115,5 metros muestra la profesionalidad del gremio de albañiles de Brujas. Dentro le espera un mundo de tesoros artísticos. La obra maestra absoluta es la mundialmente conocida Madonna de Brujas de Miguel Ángel. El rico interior de la iglesia cuenta con innumerables cuadros, panteones con frescos de los siglos XIII y XIV y los mausoleos de María de Borgoña y Carlos el Temerario de los siglos XV y XVI.

por: Visit Bruges / Jan D'Hondt
Dirección: Mariastraat
Internet: www.museabrugge.be
Más info: La iglesia y el museo no se pueden visitar durante bodas y funerales.

Beguinaje



El "Principesco Beaterio Ten Wijngaarde" con sus fachadas blancas y el tranquilo jardín fue fundado en 1245. En este trocito de Patrimonio de la Humanidad, vivieron las beguinas, mujeres emancipadas que ciertamente eran laicas, pero que aun así siguieron una vida piadosa y de celibato. Hoy en día en el Beguinaje viven unas hermanas de la Orden de San Benedito y mujeres solteras de Brujas.

En 1998, el Beaterio se reconoció como Patrimonio de la Humanidad.

por: Visit Bruges - Jan Darthet
Dirección: Begijnhof

Catedral de San Salvador



De la catedral, que es la parroquia más antigua de Brujas (siglos XII-XV), destacan la galería con el órgano, las tumbas medievales, los tapices de Bruselas y la rica colección de arte flamenco (siglos XIV-XVIII). La cámara del tesoro alberga, entre otros, algunos cuadros de los primitivos flamencos, como Dirk Bouts y Hugo van der Goes. Interesante saber: por el momento se están llevando a cabo trabajos de restauración. Los trabajos de restauración pueden influenciar el horario de la cámara del tesoro.

por: TTstudio/shutterstock

Dirección: Steenstraat
Teléfono: +32 50 33 61 88
Internet: www.sintsalvator.be
Más info: La catedral no es accesible a los turistas durante los servicios litúrgicos.

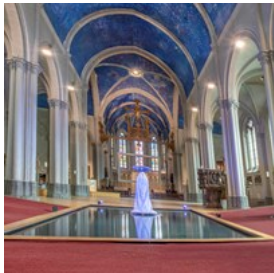
Basílica de la Santa Sangre



La iglesia doble se consagró en el siglo XII a Nuestra Señora y a San Basilio y se compone de una capilla inferior y otra superior. La capilla inferior ha sabido conservar su carácter original y es así un raro ejemplo de la arquitectura del románico en la zona costera. En la capilla superior de estilo neogótico se guarda la reliquia de la Santa Sangre y encontrará una Cámara de los Tesoros con numerosas y valiosas obras de arte. Debido a la especial devoción de la reliquia, en 1923 la iglesia se convirtió en basílica.

por: Toerisme Brugge / Jan D'Hondt
Dirección: Burg 13
Teléfono: +32 50 33 67 92
Internet: www.holyblood.com

Iglesia de Santa Magdalena



La Iglesia de Santa Magdalena, construida a mediados del siglo XIX, es una de las iglesias neogóticas más antiguas del continente europeo. Los inmigrantes ingleses introdujeron el estilo arquitectónico tan popular en Inglaterra. Un estilo que pronto marcó la imagen urbana de Brujas. Dentro conocerá YOT, una organización que realiza experimentos sobre el significado de la tradición cristiana en la sociedad.

por: Visit Bruges / Jan D'Hondt
Dirección: Esquina Stalijzerstraat y Schaarstraat

Internet: www.yot.be
Más info: La iglesia no es accesible a los turistas durante los servicios litúrgicos.

Iglesia de Santa Ana



Esta simple capilla gótica, construida a principios del siglo XVII, sorprende con su rico interior barroco. Está decorada gracias a las ofrendas de los habitantes prósperos de Brujas. Admire el coro alto de mármol, el enmaderado de roble con confesionarios incrustados, los cuadros de Jan Garemijn y el cuadro más grande de Brujas.

por: Visit Bruges / Jan D'Hondt
Dirección: Sint-Annaplein
Más info: La iglesia no es accesible a los turistas durante los servicios litúrgicos.

Iglesia de San Gil



En esta iglesia, la única con una torre con reloj, se encontraban enterrados muchos artistas. Desde Hans Memling pasando por Lanceloot Blondeel hasta Pieter Pourbus. La iglesia se construyó en el siglo XIII y se reformó en el XV. La parte exterior es un bonito ejemplo del sólido gótico de ladrillo, mientras que el interior tiene un look neogótico del siglo XIX.

por: Visit Bruges / Jan D'Hondt
Dirección: Sint-Gilliskerkstraat
Más info: La iglesia no es accesible a los turistas durante los servicios litúrgicos.

Iglesia de Santiago



En el segundo cuarto del siglo XIII se declaró la modesta capilla de Santiago como iglesia parroquial, tras lo cual la casa de oración creció en el siglo XV al tamaño actual. La iglesia es conocida por sus muchos tesoros artísticos, concedidos por ricos donantes del vecindario, y arte funerario.

por: Visit Bruges / Jan D'Hondt

Dirección: Sint-Jakobsplein

Más info: La iglesia no es accesible a los turistas durante los servicios litúrgicos.

Iglesia de Santa Walburga



En 1619 Pieter Huyssens, un fraile de Brujas, recibió el encargo de construir una iglesia prestigiosa, que representara los valores de la orden jesuita. El resultado, la Iglesia de Santa Walburga, es la obra más rica y pura del barroco en Brujas. Admire la dinámica fachada, los muchos detalles arquitectónicos del interior y el adornado mobiliario de la iglesia.

por: Visit Bruges / Jan D'Hondt

Dirección: Sint-Maartensplein

Más info: La iglesia no es accesible a los turistas durante los servicios litúrgicos.

Concertgebouw Circuit



Siguiendo esta original ruta podrá experimentar y descubrir la moderna Sala de conciertos. Conozca cómo funciona la Sala de conciertos, déjese impresionar por su famosa acústica, sorpréndase

con la colección de arte contemporáneo o haga sus pinitos en el arte del sonido. Durante un lúdico tour infantil con tareas, los niños pueden ir recogiendo sellos. La guinda es la azotea del séptimo piso con una impresionante vista panorámica de la ciudad.

por: Visit Bruges / Jan D'Hondt

Dirección: 't Zand 34

Horario: Algunas veces no está abierto al público. Consulte el sitio web antes de planificar la visita.

Internet: www.concertgebouwcircuit.be

Corte Bladelin



Allá por 1435, Pieter Bladelin, tesorero de la orden del Vellochino de Oro, hizo que se construyera este palacete. Además, en el siglo XV alojó una sucursal del Banco florentino de' Medici. Los retratos en piedra en los medallones de Lorenzo de' Medici y su mujer, una de las primeras obras de arte renacentistas de Brujas, decoran el monumental jardín. A principios del siglo XIX E.H. Leon de Foere fundó aquí su escuela de encaje y amplió las instalaciones con una capilla de estilo clásico. En una de las salas colgó cuadros (finales del XVI, principio del XVII), réplicas de la Habitación de Rafael en el Vaticano.

por: Visit Bruges / Jan D'Hondt

Dirección: Naaldenstraat 19

Horario: Patio interior: diariamente, 14:00-17:00h; salas y capilla: únicamente visitas con guía y con reserva.

Teléfono: +32 472 01 74 51

Más info: Información práctica: ahora mismo no se pueden ver las pinturas porque están restaurándose.

Sacred Books | Secret Libraries



Los religiosos residentes en el Convento inglés y de los Carmelitas le invitan a conocer su edificio y forma tradicional de vida. El

Convento inglés es conocido por su excepcional iglesia con cúpula; el Convento de los Carmelitas cuenta con un impresionante refectorio. De la mano de su guía seguirá la senda serena y espiritual, usando los libros como hilo conductor. Por la mañana su visita se acaba conociendo a un monje.

por: Stad Brugge / Matthias Desmet

Dirección: Convento inglés: Carmersstraat 85 / Convento de los Carmelitas: Ezelstraat 28

Entradas: <https://visitbruges.regiondo.com/categories>

Finca Adornes - Capilla de Jerusalén



El dominio Adornes se compone de la casa señorial de la acomodada familia de comerciantes Adornes, de la Capilla de Jerusalén, una obra

maestra del siglo XV construida por la familia, y una serie de casas de la caridad. En el museo multimedia entrará en la vida de Anselmo Adornes y conocerá la época y mundo borgoñones de cuando vivió. Disfrute de un agradable descanso en el ambiente elegante y familiar del Scottish Lounge.

por: Toerisme Brugge / Jan D'Hondt

Dirección: Peperstraat 3A

Teléfono: +32 50 33 88 83

Internet: www.adornes.org

Centro del Encaje



El Centro del encaje se ha incorporado a la renovada escuela de encaje de las hermanas apostolinas. En el Museo del encaje en la planta

baja se muestra la historia del encaje en Brujas: instalaciones multimedia y testimonios de expertos internacionales se centran en los diversos tipos y su origen geográfico, y en especial sobre lo excepcional del encaje y la escuela de Brujas. En el taller del segundo piso se hacen demostraciones (14.00-17.00h, excepto el domingo) y también se organizan diversos cursos.

por: Toerisme Brugge / Jan D'Hondt

Dirección: Balstraat 16

Teléfono: +32 50 33 00 72

Internet: www.kantcentrum.eu

Cervecería De Halve Maan



Esta auténtica fábrica de cerveza en el centro de Brujas es una empresa familiar con una tradición de seis generaciones desde 1856. Es aquí

donde se elabora la cerveza de la ciudad Brugse Zot: una sabrosa cerveza de alta fermentación a base de malta, lúpulo y una levadura especial. En 2016 se construyó una tubería subterránea de cerveza única de 3 km que conecta la fábrica de cerveza en el centro con la planta embotelladora en las afueras.

por: Visit Bruges / Jan D'Hondt

Dirección: Walplein 26

Teléfono: +32 50 44 42 22

Entradas: visita guiada + degustación

Internet: www.halvemaan.be

Bruges Beer Experience



Descubra de una forma interactiva todo sobre los ingredientes de la cerveza, el proceso de fermentación, food pairing, la cerveza en

Brujas, las cervezas artesanales y trapenses... Los niños seguirán con el Kids Tour la historia del Osito de Brujas. ¿Quiere una degustación? El bar está abierta al público, con varias cervezas de barril y una vista al Markt.

por: Toerisme Brugge / Jan D'Hondt
Dirección: Breidelstraat 3
Horario: Todos los días 10-18h
Teléfono: +32 50 69 92 29
Internet: www.mybeerexperience.com

Choco-Story — Museo del Chocolate



El museo del chocolate ilustra al visitante la historia del cacao y el chocolate: desde los mayas a los conquistadores

españoles, pasando por golosos de hoy en día. Los niños pueden descubrir el museo a través de una ruta de búsqueda y descubrimiento. En el mismo museo se producen además bombones que se pueden probar. A cinco minutos a pie encontrará el bar temático Choco-Jungle, en la calle Vlamingstraat 31, que forma parte del museo.

por: Visit Bruges / Jan D'Hondt
Dirección: Wijnzakstraat 2
Horario: Todos los días 10-17h
Teléfono: +32 50 61 22 37
Internet: www.choco-story-brugge.be/es

Museo del Diamante de Brujas



¿Sabía que hace más de 500 años se inventó en Brujas la talla de diamantes? Este es tan solo uno de los aspectos de la historia del

diamante. En el Museo del Diamante de Brujas podrá enterarse de más cosas. Durante las exclusivas demostraciones diarias de talla de diamante aprenderá todavía más secretos y verá cómo se tallan las piedras preciosas.

por: Diamantmuseum Brugge / Jan D'Hondt
Dirección: Katelijnestraat 43
Teléfono: +32 50 34 20 56
Entradas: + demostración de talla
Internet: www.diamondmuseum.be
Más info: Demostración de talla de diamantes: varios shows al día. Puede consultar el programa en el museo, por teléfono o en línea.

Museo de la Patata Frita



Este didáctico museo cuenta la historia de la patata, su aplicación más famosa, las patatas fritas, y salsas que las acompañan. La

exposición se encuentra en uno de los edificios más hermosos de Brujas, el Saaihalle.

por: Toerisme Brugge / Jan D'Hondt
Dirección: Vlamingstraat 33
Teléfono: +32 50 34 01 50
Internet: www.frietmuseum.be

Historium Brujas



En el Historium se hace literalmente un viaje en el tiempo. Conocerá, de formas diferentes, una Brujas vibrante durante el Siglo de Oro. Historium Story cuenta el romance de Jacob, el aprendiz de Jan van Eyck. Después aprenderá más sobre la Edad Media de Brujas en el Historium Exhibition. Con Historium Virtual Reality volverá al 1435. Entrará virtualmente en el puerto en barco y pasará volando por los ya desaparecidos Waterhalle y la Iglesia de San Donaciano. En Historium Tower y desde una torre neogótica de 30 metros verá una bella vista sobre el Markt.

por: Visit Bruges / Jan D'Hondt
Dirección: Markt 1
Teléfono: +32 50 27 03 11
Internet: www.historium.be

Lumina Domestica/Museo de Lámparas



Este museo de lámparas, con más de 6000 piezas antiguas, es la colección de lámparas más grande del mundo. Le muestra la historia completa de la iluminación: desde la antorcha y la lámpara de aceite hasta la bombilla y las luces LED de última generación. Especialmente agradable es conocer las plantas y animales luminosos. Así, por ejemplo, descubrirá el secreto de la luciérnaga.

por: Visit Bruges / Jan D'Hondt
Dirección: Wijnzakstraat 2
Teléfono: +32 50 61 22 37
Internet: www.luminadomestica.be

Museum-Gallery Xpo Salvador Dalí



Disfrute en la lonja de una fantástica colección de trabajos gráficos y esculturas del renombrado artista Salvador Dalí. Pieza por pieza, obras de arte recogidas en el catálogo Raisonnés sobre el trabajo de Salvador Dalí. La colección se expone en un decorado extraordinario muy daliniano, con espejos, oro y un color rosa impactante.

por: Toerisme Brugge / Jan D'Hondt
Dirección: Markt 7
Horario: Todos los días 11-18h
Teléfono: +32 50 33 83 44
Internet: www.dali-interart.be

COMER



Visit Bruges / Jan Darthet

Brujas es saborear y olfatear. Paraíso para los amantes de los más finos manjares. En pocos lugares podrá encontrar en tan poca superficie una concentración igual de lugares donde tentar a todos los sentidos. Los habitantes de Brujas disfrutaban de esas sensaciones genuinas.

De Jonkman



Filip Claeys es uno de esos jóvenes cocineros 'rock'n roll' que van reinventando las reglas de la cocina. Es original, auténtico y todo menos mainstream. Provocativo, pero manteniendo siempre el humor, con el afán de relativizarse a sí mismo. Para Filip el oficio del chef sigue siendo el más hermoso del mundo - ni más, ni menos. Una pasión que se ha traducido en dos estrellas Michelin y un 18/20 de Gault & Millau.

por: Toerisme Brugge / Jan D'Hondt

Dirección: Maalse Steenweg 438 (Sint-Kruis)

Teléfono: +32 50 36 07 67

Internet: www.dejonkman.be

Email: info@dejonkman.be

Más info: Gault & Millau 2021: 18/20 | Michelin 2021: **

Zet'Joe



Cuando el renombrado chef Geert Van Hecke cerró su restaurante Karmeliet (durante años premiado con nada menos que tres estrellas), la pena del cierre enseguida dio paso a un rayo de esperanza. El famoso chef no dejaría de cocinar, sino que a partir de ahora lo haría a menor escala. Y cumplió con su palabra: Zet'Joe es más pequeño y menos ostentoso, pero lo refinado que caracteriza a este chef sigue allí, simplemente en otro lugar.

por: Visit Bruges / Jan D'Hondt

Dirección: Langestraat 11

Teléfono: +32 50 33 82 59

Internet: www.zetjoe.be

Más info: Gault & Millau 2021: 17/20 | Michelin 2021: *

Sans Cravate



Almorzar en un restaurante con estrellas Michelin sin demasiadas pretensiones. Como el nombre ya indica, eso es exactamente lo que puede esperar en Sans Cravate ('sin corbata'). Platos excepcionalmente refinados sin las pretensiones que suelen ir de la mano con este tipo de restaurantes. En otras palabras, una cocina contemporánea con personalidad. Y las personalidades pueden estar perfectamente sin corbata.

Chef Henk Van Oudenhove

por: Toerisme Brugge / Jan D'Hondt

Dirección: Langestraat 159

Teléfono: +32 50 67 83 10

Internet: www.sanscravate.be

Email: info@sanscravate.be

Más info: Gault & Millau 2021: 17/20 | Michelin 2021: *

Den Gouden Harynck



Para los locales, Den Gouden Harynck es todo un referente culinario. A pesar de que el chef, Philippe Serruys, recibió una formación clásica, no le da miedo aventurarse en las tendencias gastronómicas contemporáneas, pero nunca niega sus raíces. Solo utiliza productos naturales, auténticos y cuidadosamente seleccionados. Precisamente con eso marca la diferencia.

por: Toerisme Brugge / Jan D'Hondt

Dirección: Groeninge 25

Teléfono: +32 50 33 76 37

Internet: www.goudenharynck.be

Email: info@goudenharynck.be

Más info: Gault & Millau 2021: 16/20 | Michelin 2021: *

Goffin



Desde hace poco, es posible saborear las artes culinarias de Timothy Goffin, justo enfrente de la Kruispoort en uno de los restaurantes más pequeños de Brujas. El chef aprendió el oficio en numerosos restaurantes con estrellas Michelin en Brujas (De Karmeliet, Den Gouden Harynck y Sans Cravate) antes de lanzarse a esta nueva aventura culinaria. Un sitio sin pretensiones con el aire encantador de un restaurante donde uno se siente como en casa.

por: Toerisme Brugge / Jan D'Hondt

Dirección: Maalse Steenweg 2 (Sint-Kruis)

Teléfono: +32 50 68 77 88

Internet: www.timothygoffin.be

Email: info@timothygoffin.be

Más info: Gault & Millau 2021: 15,5/20 | Michelin 2021: *

Auberge De Herborist



Como su nombre lo indica, Auberge De Herborist dispone de un jardín con muchas hierbas y flores culinarias y/o medicinales, algunas conocidas, otras no tanto. La copiosa cosecha le permite a Álex Hanbuckers, el chef, crear una y otra vez un menú muy inspirador. ¿Quedaste con ganas de más? Te recomendamos inscribirte para una clase de cocina o una visita guiada al jardín.

por: Toerisme Brugge / Jan D'Hondt

Dirección: De Watermolen 15 (Sint-Andries)

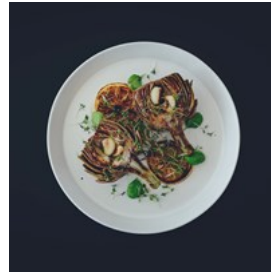
Teléfono: +32 50 38 76 00

Internet: www.aubergedeherborist.be

Email: info@aubergedeherborist.be

Más info: Gault & Millau 2021: 15/20 | Michelin 2021: *

Bar Bulot



En 2019, Bar Bulot, el local del chef Gert De Mangeleer del restaurante L.E.S.S., abrió como pop-up y muy pronto se convirtió en una cervecería de lujo en toda regla. La carta es integrada por versiones contemporáneas de los clásicos de la rica gastronomía belga. La calidad de primera, el servicio impecable y el trabajo arduo han logrado una recompensa, porque Bar Bulot ha conseguido colgarse una primera estrella Michelin. Le espera un futuro lleno de promesas y de sabor.

por: Siniz Kim/unsplash.com

Dirección: Torhoutse Steenweg 479

Teléfono: +32 50 70 27 62

Internet: www.barbulot.be

Email: bonjour@barbulot.be

Más info: Michelin 2021: * | Gault & Millau 2021: 14/20

Bistro Bruut



Lleva poco tiempo, pero ya se ha ganado su espacio en el paisaje gastronómico regional. Un bistró de alto nivel, con comida deliciosa, sin mucha parafernalia. Es un lugar relajado e informal, que sin embargo se preocupa de todos los detalles. Desde hace poco Bistro Bruut incluso tiene su propia ginebra de la casa. Y claro, su ubicación en el idílico puente Meebrug también ayuda.

Chef Bruno Timperman

por: Toerisme Brugge / Jan D'Hondt

Dirección: Meestraat 9

Teléfono: +32 50 69 55 09
Internet: www.bistrobruut.be
Email: info@bistrobruut.be
Más info: Gault & Millau 2021: 16/20

L.E.S.S. Eatery

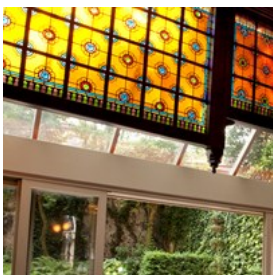


Que L.E.S.S. no debería esperar mucho para obtener una estrella Michelin se lo pueden confirmar todos los admiradores de Hertog

Jan. A fin de cuentas, este restaurante contemporáneo y de reciente apertura está dirigido por el mismo equipo que ya había conseguido reunir tres brillantes estrellas. Por tanto, un buen restaurante. El mejor nivel gastronómico en un decorado que oscila entre Nueva York y Tokio y que está justo al lado de 't Zand. ¡Le aconsejamos que reserve con antelación!

por: Visit Bruges / Jan D'Hondt
Dirección: 't Zand 21
Teléfono: +32 50 69 93 66
Internet: www.l-e-s-s.be
Email: info@l-e-s-s.be
Más info: Michelin 2021: * | Gault & Millau 2021: 14/20

Patrick Devos

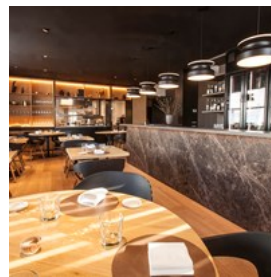


En pleno corazón de la ciudad de Brujas, el chef de cocina Patrick Devos ocupa un impresionante edificio pleno de historia. Los cuatro salones datan de cuatro periodos de estilos diferentes, y cada uno de ellos es una verdadera joya. La terraza del jardín viene a completar el cuadro. En este ambiente exclusivo, Patrick Devos ofrece una cocina gastronómica, innovadora y liviana. Una mezcla de sabores puros, verduras biológicas y una óptima armonía entre el vino y los manjares.

El chef de cocina trabaja exclusivamente con los mejores productos de calidad, principalmente de la región. Por lo tanto, es lógico que a través de los años, el restaurante haya logrado constituir una magnífica reputación.

por: Toerisme Brugge / Jan D'Hondt
Dirección: Zilverstraat 41
Teléfono: +32 50 33 55 66
Internet: www.patrickdevos.be
Email: info@patrickdevos.be
Más info: Gault & Millau 2021: 15/20

Floris

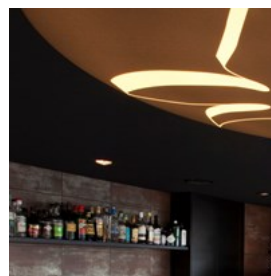


Floris todavía no abría sus puertas, cuando ya era el gran tema de conversación en el mundo gastronómico de Brujas. Es que el chef, Floris

Panckoucke, ya se había hecho una sólida reputación, y además todos estaban curiosos por ver cómo una antigua tienda de pintura podía transformarse en un restaurante. ¡Una novedad que ya ha hecho furor!

por: Visit Bruges / Jan D'Hondt
Dirección: Gistelse Steenweg 520
Teléfono: +32 50 73 60 20
Internet: www.florisrestaurant.be
Email: info@florisrestaurant.be
Más info: Gault & Millau 2021: 14,5/20

Tête Pressée



Tête Pressée rompe todas las reglas. Este restaurante solo abre a la hora del almuerzo y en la tienda al lado puedes comprar las artes

gastronómicas del chef, Pieter Lonneville, en prácticas porciones individuales para llevar. Simple y a la vez genial. Está de más decir que

no puedes dejar de probar su tête pressée (queso de cabeza) y pickles.

por: Toerisme Brugge / Jan D'Hondt
Dirección: Koningin Astridlaan 100 (Sint-Andries)
Teléfono: +32 470 21 26 27
Internet: www.tetepresse.be
Email: info@tetepresse.be
Más info: Gault & Millau 2021: 14,5/20

Le Mystique



Nada más romántico que cenar en un Grand Hotel... y lo puede hacer en Le Mystique, la quintaesencia de la elegancia. Este

restaurante está en el Hotel Heritage, un hotel de cuatro estrellas que irradia grandeza. No es de sorprender que forme parte de la prestigiosa asociación Relais&Châteaux. Le Mystique es famoso por su respeto a los productos regionales.

por: Visit Bruges / Jan D'Hondt
Dirección: Niklaas Desparsstraat 11
Teléfono: +32 50 44 44 45
Internet: www.lemystique.be
Email: info@lemystique.be
Más info: Gault & Millau 2021: 14,5/20

Bistro Rafter



Decir que en Brujas se come bien, sería quedarse corto. Si no te puedes permitir o no tienes ganas de ir a un restaurante de lujo, no tienes por qué quedarte con hambre. Un buen lugar es De Rafter, la moderna brasserie del chef de tres estrellas Geert van Hecke. Comer bien en un ambiente adorable y a un precio asequible: ¿qué más queremos?

por: Toerisme Brugge / Jan D'Hondt
Dirección: Molenmeers 2
Teléfono: +32 50 44 49 00
Internet: www.bistrorefter.be
Email: info@bistrorefter.be
Más info: Gault & Millau 2021: 14/20 | seleccionado como Bib Gourmand 2021

Bonte B



Bonte B ofrece una cocina estacional pura y honesta - y lo hace con estilo, en un ambiente de pieles de vaca, diseño sueco y suelos de madera.

La sencillez engrandece. No es que tu comida se vea sencilla, todo lo contrario. Cada plato parece un cuadro, casi demasiado hermoso para comerlo.

Chef Bernard Bonte

por: Toerisme Brugge / Jan D'Hondt
Dirección: Dweersstraat 12
Teléfono: +32 50 34 83 43
Internet: www.restaurantbonteb.be
Email: info@bonteb.be
Más info: Gault & Millau 2021: 14/20

Franco Belge



En una de las calles más concurridas de Brujas encontrará Franco Belge, que desde sus comienzos ya supo atraer a gente de cerca y lejos. Su

inspiración es francobelga, pero interpretado con su propio toque particular. A igual que su decoración, calurosa pero sobria. Un cuento culinario con un final feliz.

por: Visit Bruges / Jan D'Hondt
Dirección: Langestraat 109
Teléfono: +32 50 69 56 48

Internet: www.restaurantfrancobelge.be
Email: info@restaurantfrancobelge.be
Más info: Gault & Millau 2021: 14/20

Tanuki

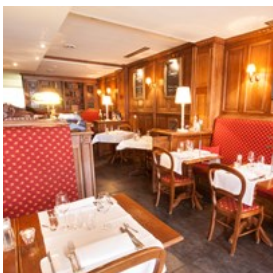


Tanuki es un pedacito de Japón en el medio de Brujas. En su cocina abierta, el chef Ivan Verhelle hace malabares con el sushi y el sashimi.

Silenciosa y serenamente prepara menús de siete platos. En un rincón del restaurante, hay una tienda de especialidades, donde puedes comprar implementos para preparar sushi, excelentes salsas de soya y vajilla japonesa, siempre en juegos de cinco piezas - no de seis, porque los números pares, dicen los japoneses, traen mala suerte.

por: Toerisme Brugge / Jan D'Hondt
Dirección: Oude Gentweg 1
Teléfono: +32 50 34 75 12
Internet: www.tanuki.be
Email: info@tanuki.be
Más info: Gault & Millau 2021: 14/20

Assiette Blanche



Este restaurante con aires de bistró frente al Burg es un clásico. Es una casa de confianza, que sirve clásicos franco-belgas y muchos platos regionales, todo según el ritmo de las estaciones y en un cálido ambiente casero. No es de sorprender que Assiette Blanche haya sido coronado con un Bib Gourmand.

Chef Stefaan Timmerman

por: Toerisme Brugge / Jan D'Hondt
Dirección: Philipstockstraat 23-25

Teléfono: +32 50 34 00 94
Internet: www.assietteblanche.be
Email: stefaan.timmerman@telenet.be
Más info: Gault & Millau 2021: 13,5/20 | seleccionado como Bib Gourmand 2021

Bistro Rombaux



En una elegante esquina en el municipio periférico Sint-Kruis está el refinado Bistro Rombaux. Un lugar singular y puro en el que predomina la buena vida.

En el menú hay unos cinco primeros platos y platos principales para que no le quepa duda de que aquí se opta por ingredientes frescos y de calidad. De pichones a lechecillas de ternero hasta ostras y Skrei (bacalao noruego). ¡Buen provecho!

por: Visit Bruges / Jan D'Hondt
Dirección: Moerkerkse Steenweg 139
Teléfono: +32 50 73 79 49
Internet: www.bistorombaux.be
Email: info@bistorombaux.be
Más info: Gault&Millau 2021: 13/20

Cantine Copine



Entregar una estrella Michelin para comenzar de nuevo en otro lugar. Justo eso es lo que hizo la caprichosa Karen Keygnaert. Cantine

Copine ahora está navegando su propio curso. Su gastronomía le deleitará como cuando tenía una estrella Michelin, pero todo transcurre en un ambiente más relajado. Es decir, comida fantástica sin fanfarronadas.

por: Visit Bruges / Jan D'Hondt
Dirección: Steenkaai 34
Teléfono: +32 470 97 04 55
Internet: www.cantinecopine.be

Email: welkom@cantinecopine.be

Más info: Gault & Millau 2021: 13/20

De Mangerie



Al chef de cocina Kristof Deprez del restaurante De Mangerie, le encanta de vez en cuando hacer un sutil guiño de ojos al Lejano Oriente, sin perder de vista los clásicos de la cocina belga. Clásicos que además se sirven en un nuevo embalaje. La suma de todas estas delicias es una mezcla diferente e innovadora de lo mejor que el mundo puede ofrecer. Algunos platos también se pueden solicitar en su versión exenta de pescados o carnes. Todo este quehacer de cazuelas y sartenes se puede admirar desde el cálido y agradable restaurante a través de la cocina abierta.

por: Toerisme Brugge / Jan D'Hondt

Dirección: Oude Burg 20

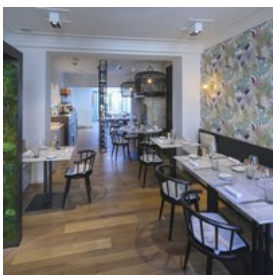
Teléfono: +32 50 33 93 36

Internet: www.mangerie.com

Email: info@mangerie.com

Más info: Gault & Millau 2021: 13/20

Goesepitte 43



Jan Supply ha pasado por las cocinas de numerosos restaurantes de primer nivel y ahora se adentra en su propia aventura en Goesepitte 43. No se trata de ningún bistró ni brasserie, sino más bien de deliciosa comida moderna con un papel protagonista para la Mibrasa, un horno de carbón vegetal que potencia los aromas naturales de los ingredientes. O caprichos para gastrónomos.

por: Visit Bruges / Jan D'Hondt

Dirección: Goezeputstraat 43

Teléfono: +32 50 66 02 23

Internet: www.goesepitte43.be

Email: info@goesepitte43.be

Más info: Gault & Millau 2021: 13/20

Komtuveu



Cuencos llenos de felicidad. Eso es lo que podrá degustar en Komtuveu, donde le servirán lo mejor que pueden ofrecer los granjeros locales, el Noordzee, en pocas palabras el territorio de Brujas. Una pura cocina de temporada que podrá comer en 3, 4 o 5 pequeños cuencos. Descubra el nivel de elegancia que puede alcanzar comer en un cuenco.

por: Visit Bruges / Jan D'Hondt

Dirección: Gentpoortstraat 51

Teléfono: +32 495 62 53 29

Internet: www.komtuveu.com

Email: info@komtuveu.com

Más info: Gault & Millau 2021: 13/20

La Buena Vista



Escondida entre las callejuelas de Brujas está La Buena Vista. Este lugar parece un bar popular, pero con un toque mediterráneo. El apasionado jefe de cocina presenta con mucho amor sus deliciosos platos con tapas españolas, una delicia para el paladar. Sharing is caring. Una auténtica experiencia a todos los niveles.

por: Visit Bruges / Jan D'Hondt

Dirección: Sint-Clarastraat 43

Teléfono: +32 50 33 38 96

Email: tonybrysse@gmail.com

Más info: Gault & Millau 2021: 13/20

La Tâche



Justo en las afueras de la ciudad, camino a Blankenberge, se encuentra el chalet estilo art-déco que acoge al restaurante La Tâche.

Aquí, el chef de cocina Olivier Monbailliu creó una cocina francesa con influencias mediterráneas. Es decir, platos clásicos de la cocina francesa con algo del sur, y ello, gracias a los tapenades preparados en casa, aceites de oliva de alta calidad y hierbas de su propio jardín. Por otra parte, el chef de cocina tiene una pasión por el vino, lo que se traduce en una amplia carta de vinos, una mezcla de descubrimientos más bien económicos y las famosas "grandes cepas". Aquí se toma especialmente en consideración la correcta relación calidad-precio.

por: Toerisme Brugge / Jan D'Hondt
Dirección: Blankenbergse Steenweg 1 (Sint-Pieters)
Teléfono: +32 50 68 02 52
Internet: www.latache.be
Email: info@latache.be
Más info: Gault & Millau 2021: 13/20

Lieven



Lieven, el restaurante del chef Lieven Vynck, es otro restaurante joven que ha logrado convertirse en un referente en poco tiempo.

Combina el particular e inventivo interior con las artes culinarias del chef... y el resultado parece un fuego artificial. Si quieres privacidad, puedes reservar el 'Living' para disfrutar de una comida en compañía de algunos amigos sin que nadie os interrumpa.

por: Toerisme Brugge / Jan D'Hondt
Dirección: Philipstockstraat 45
Teléfono: +32 50 68 09 75
Internet: www.etenbijlieven.be
Email: info@etenbijlieven.be
Más info: Gault & Millau 2021: 13/20

Réliva



En Réliva prima la comida saludable. Sirven platos justos de temporada con una base de productos ecológicos locales, ya que esos horticultores y cultivadores locales forman la base del estilo de Réliva. Si a eso le añade uno de los vinos ecológicos cuidadosamente seleccionados, habrá completado el menú.

por: Visit Bruges / Jan D'Hondt
Dirección: Goezeputstraat 6
Teléfono: +32 50 33 13 07
Internet: www.reliva.be
Email: info@reliva.be
Más info: Gault & Millau 2021: 13/20

Laissez-Faire



Una cocina abierta, platos inspiradores con aspecto de pequeñas obras de arte, vinos asequibles y un servicio cordial e informal. En resumen: un lugar donde se le irán los ojos y del que saldrá satisfecho.

por: Visit Bruges / Jan D'Hondt
Dirección: Scheepsdalelaan 12
Teléfono: +32 479 89 19 24
Internet: www.laissezfaire.be
Email: info@laissezfaire.be
Más info: Gault & Millau 2021: 12/20

The Blue Lobster



¿Le gusta el pescado del mar del Norte? Entonces no lo dude ni un segundo y vaya al restaurante The Blue Lobster, en el que no sólo sirven los clásicos

sino también pescados menos conocidos. La especialidad casera es bouillabaise y bogavante del mar del Norte, pero también preparan un exquisito pez araña y sillago japónica. En fin, el restaurante por excelencia para los amantes del pescado y de descubrimientos culinarios.

por: Visit Bruges / Jan D'Hondt

Dirección: Tijdokstraat 9

Teléfono: +32 50 68 45 71

Internet: www.thebluelobster.be

Más info: Gault & Millau 2021: 12/20

Tom's Diner



Una finca del siglo XVI, un immaculado interior y platos sencillos y puros con un toque especial. Esto es lo que se condensa en Tom's Diner.

Desde patatas bravas y rollitos de primavera vietnamitas pasando por salmón marinado de forma casera y morcilla blanca asada hasta incluso pastel de carne y croquetas de gambas. Por aquí pasa el mundo entero.

por: Visit Bruges / Jan D'Hondt

Dirección: West-Gistelhof 23

Teléfono: +32 50 33 33 82

Internet: www.tomsdiner.be

Email: info@tomsdiner.be

Más info: Gault & Millau 2021: 12/20

Tou.Gou



En medio de la calle Smedenstraat, una de las calles de tiendas más concurridas de Brujas, está Tou.Gou. El lugar ideal para ir al mediodía y

disfrutar de una deliciosa comida. A parte de la carta, también tienen sugerencias y... un mostrador donde puede comprar muchas exquisiteces. Ideal para disfrutar durante mucho tiempo.

por: Visit Bruges / Jan D'Hondt

Dirección: Smedenstraat 47

Teléfono: +32 50 70 58 02

Internet: www.tougou.be

Email: proef@tougou.be

Más info: Gault & Millau 2021: 12/20 & Seleccionado como Bib Gourmand 2021

't Werftje



La mitad de la población de Brujas baja con regularidad a Zeebrugge para pasar una tarde o noche en 't Werftje. De por sí ya razón suficiente

para bajar a la ciudad costera. Aquí podrá disfrutar de los clásicos de pescado. Desde croquetas caseras de camarones solas o acompañadas de una ensalada, hasta inmensos platos de frutos de mar. Gozará entre pescadores, estibadores, turistas y gastrónomos.

por: Visit Bruges / Jan D'Hondt

Dirección: Werfkaai 29

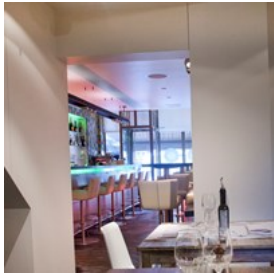
Teléfono: +32 497 55 30 10

Internet: www.twerftje.be

Email: info@twerftje.be

Más info: Gault & Millau 2021: 12/20

Rock-Fort



A Hermes Vanliefde y Peter Lalloo, los ambiciosos jóvenes fundadores de Rock Fort, no les gustan las cosas a medias ni las decocciones culinarias insípidas. Ellos decididamente siguen su propio ritmo culinario y presentan platos innovadores con una pizca de atrevimiento. Un toque más peligroso de lo que prescribe la doctrina clásica. Tanto su enfoque relajado como su interior original podrán ser sorprendentemente informales, pero en la cocina son muy exigentes, y eso se nota.

por: Toerisme Brugge / Jan D'Hondt
Dirección: Langestraat 15
Teléfono: +32 50 33 41 13
Internet: www.rock-fort.be
Email: info@rock-fort.be
Más info: Gault & Millau 2020: 15/20

CAFÉS, BARES Y VIDA NOCTURNA



Jan D'Hondt/Visit Bruges

¿Buscas un lugar agradable para disfrutar de una cerveza belga o para salir en la ciudad? Descubre los numerosos cafés y bares en Brujas.

27b Flat



En este bar de blues y jazz podrá tomarse un tentempié, beber una copita o compartir unos nachos al son de intensa música blues o al ritmo de jazz. Y si esto no fuera suficiente, también puede instalarse en el fantástico jardín interior. Con los pies en el césped, en medio de la ciudad. ¡Una joya escondida!

por: Visit Bruges / Jan D'Hondt
Dirección: Sint-Jakobsstraat 15
Internet: www.27bflat.be

Bar des Amis



En la famosa plaza Eiermarkt, un sitio popular entre todos los aficionados a la cerveza, este bar tranquilo se destaca inmediatamente. El interior del Bar des Amis es de estilo tradicional, con taburetes de madera, una barra sólida y un ambiente animado que te hará volver más de una vez.

por: Visit Bruges / Jan D'Hondt
Dirección: Eiermarkt 19
Internet: www.bardesamis.be

Bauhaus



Bauhaus, un albergue juvenil y hostel con bar y restaurante, es muy conocido entre los mochileros y es el punto de reunión para viajeros en busca de aventura. Esto proporciona un ambiente atractivo. La barra es el punto de encuentro donde los habitantes de Brujas y

extranjeros a menudo forjan fuertes amistades.

por: Stad Brugge

Dirección: Langestraat 135

Internet: www.bauhaus.be

Blend wijnbar



Un acogedor bar de vinos, con estilo y dedicación, donde puedes optar por una copita o una caja. Eso sí, después de una explicación de un experto en vinos. Aquí no solo podrá saborear vinos reconocidos o nuevos prometedores, sino también puede comprarlos para disfrutar en casa. En los asientos delante de la ventana también podrá disfrutar del pasaje.

por: Visit Bruges / Jan D'Hondt

Dirección: Kuipersstraat 6

Internet: www.uncorked.be

't Brugs Beertje



¡Un paraíso para los aficionados a la cerveza! Aquí, los habitantes de Brujas y los turistas se encuentran en la barra y fraternizan mientras prueban una de las 300 cervezas belgas. ¡No es ninguna coincidencia que este bar fuera elegido una de las 20 mejores cervecerías del mundo!

por: Visit Bruges / Jan D'Hondt

Dirección: Kemelstraat 5

Internet: www.brugsbeertje.be

Café De Reisduif



Un bar de pueblo en plena ciudad. Así se puede describir Café De Reisduif en pocas palabras. Un sitio auténtico donde te sientes en casa, sin distinción de rango ni de clase.

por: Visit Bruges / Jan D'Hondt

Dirección: Langerei 30

Café Rose Red



El Café Rose Red es un café con un ambiente agradable situado en el centro de Brujas, a pocos metros de la Plaza Mayor. Una pequeña callejuela tranquila le permite alejarse de inmediato de las calles turísticas, en un auténtico tesoro de la ciudad brujense.

Siendo especialistas en cervezas trapenses, disponemos de todas sus variedades muy apreciadas en todo el mundo. Tanto dentro como fuera, en la agradable terraza interior, podrá degustar una de estas delicias que harán vibrar su paladar. La cerveza trapense... para saborear el silencio

por: Visit Bruges / Jan D'Hondt

Dirección: Cordoeaniersstraat 16

Internet: www.caferosered.com

Café Vlissinghe



Aunque Café Vlissinghe data del año 1515, convirtiéndolo en el bar más antiguo de Brujas, este sitio todavía está lleno de vida. En verano

incluso puedes jugar a la petanca en el jardín.

por: Visit Bruges / Jan D'Hondt
Dirección: Blekersstraat 2
Internet: www.cafevlissinghe.be

Cambrinus



Decir que la carta de cervezas de esta cervecería es amplia, es quedarse corto. La carta propone no menos de 400 tipos de cerveza, suficientes como para desorientarse por un momento...

por: Toerisme Brugge / Jan D'Hondt
Dirección: Philipstockstraat 19
Internet: www.cambrinus.eu

Charlie Rockets



Hace mucho tiempo fue un cine, ahora es un punto de encuentro para habitantes de Brujas y mochileros. A menudo puedes disfrutar de música en vivo, ¡y ni siquiera hemos mencionado el happy hour todavía! Y si eso todavía no fuera suficiente, puedes pasar tu tiempo jugando al billar.

por: Visit Bruges
Dirección: Hoogstraat 19
Internet: www.charlierockets.be

Concertgebouwcafé



El Concertgebouw, donde se puede disfrutar de conciertos, obras de teatro y espectáculos de baile, también alberga un «city bar» agradable.

Perfecto para los que quieran tomarse un café a mediodía o una copa de vino por la noche.

por: Visit Bruges / Jan D'Hondt
Dirección: 't Zand 34
Internet: www.concertgebouw.be/cafe

Craenenburg



Huis Craenenburg lleva siglos dominando la plaza mayor (Markt) de Brujas. Desde aquí, Margarita de York seguía los torneos medievales, y el edificio fue donde encarcelaron a Maximiliano de Austria. Hoy en día, este establecimiento propone bebidas y comida en un auténtico ambiente flamenco.

por: Visit Bruges / Jan D'Hondt
Dirección: Markt 16
Internet: www.craenenburg.be

Cuvee - Bar à vin



En una de las calles más modernas de Brujas se encuentra Cuvee, Bar à Vin Naturel. Comenzó como tienda y posteriormente se amplió a bar, pero el concepto es sencillo: un ambiente informal en el que degustar entre una selección de 15 vinos naturales, acompañados o no de una tapa, un poco de queso o algún aperitivo de fiambres. También se puede lanzar directamente a por los pequeños platos, como una ensalada fresca de boniato y carrilleras de ternera, o gambas con tortas de suero de mantequilla y un huevo escalfado. Venga aquí a relajarse y descubra dónde pasan su tiempo libre los residentes de Brujas.

por: Visit Bruges / Jan D'Hondt

Dirección: Philipstockstraat 41
Internet: www.cuvee.be

Delaney's Irish Pub & Restaurant



Los irlandeses que se encuentren lejos de casa y cualquier persona a quien le guste tomarse una buena Guinness de vez en cuando,

disfrutarán plenamente en este bar irlandés.

Antes o después de mojar la garganta, también se puede comer algo ahí.

por: Toerisme Brugge / Jan Darthet
Dirección: Burg 8
Internet: www.delaneys.be

De Garre

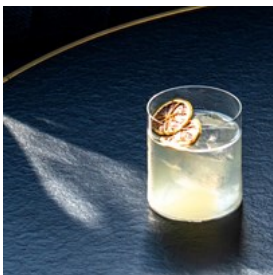


De Garre está escondido en uno de los callejones más pequeños de Brujas, en la sombra del Belfort (el Campanario). En esta pequeña taberna propone

un largo abanico de cervezas, ¡entre ellas un Tripel de De Garre!

por: Visit Bruges / Jan D'Hondt
Dirección: De Garre 1
Internet: www.degarre.be

De Goezeput



Este bar de hotel está casi siempre lleno con gente de Brujas. Algo bastante particular para un bar de hotel. Algunos simplemente vienen a

charlar y beber, otros se recuperan después de un entrenamiento duro con su mallot de ciclista. Ideal tanto dentro como fuera, en la maravillosa terraza. Un hogar al otro lado del mundo.

por: Edward Howell/unsplash.com
Dirección: Goezeputstraat 29
Internet: www.hotelgoezeput.be

De Lokkedize



Jazz, blues, chanson o un poco de rock 'n roll, no se discrimina en De Lokkedize. Por tanto no sorprende que después de los conciertos, los

clientes se queden aquí a charlar durante horas y horas, y que De Lokkedize atraiga tanto a los turistas como a los habitantes de Brujas.

por: Visit Bruges
Dirección: Korte Vuldersstraat 33
Internet: www.lokkedize.be

De Republiek



La versión de Brujas de un Grand Café. Por la mañana te tomas un café, por la tarde meriendas algún dulce en el acogedor patio interior y por la noche terminas tu cena con unos cócteles riquísimos.

por: Visit Bruges / Jan D'Hondt
Dirección: Sint-Jakobsstraat 36
Internet: www.republiekbrugge.be

Du Phare



Este bistro «blues» se encuentra en la periferia de la ciudad. Puedes ver a todo el mundo que entra en Brujas desde la amplia terraza soleada. Aquí

puedes divertirte tanto por la tarde como por la noche.

por: Visit Bruges / Jan D'Hondt
Dirección: Sasplein 2
Internet: www.duphare.be

L´Estaminet



Una constante en Brujas y el bar habitual de muchos de sus habitantes. L´Estaminet es famoso por su interior auténtico, sus deliciosos tentempiés y sus cervezas de barril perfectamente servidas. De vez en cuando se quitan las mesas y se baila hasta la madrugada.

por: Visit Bruges / Jan D'Hondt
Dirección: Park 5
Internet: www.estaminet-brugge.be

Groot Vlaenderen



El último grito en Brujas se llama Groot Vlaenderen, un bar de cócteles encantador y muy elegante donde cada cóctel se prepara como es debido y delante de tus narices. En otras palabras, ¡un sitio que no puedes dejar a un lado!

por: Visit Bruges / Jan D'Hondt
Dirección: Vlamingstraat 94
Internet: www.grootvlaenderen.be

't Hof Van Beroep



Este nuevo lugar donde todos se reúnen ya es un éxito entre los habitantes de Brujas, y en un tiempo récord se ha convertido en el lugar por excelencia para charlar un rato después del fútbol o para ver un partido en la tele.

por: Toerisme Brugge / Jan D'Hondt
Dirección: Langestraat 125
Internet: www.thofvanberoep.com

't Hof Van Rembrandt



't Hof van Rembrandt, situado en la plaza Eiermarkt, es otro clásico, que ofrece una terraza soleada y una carta de cervezas impresionante. Desde cervezas trapistas y de abadía pasando por cervezas frutales hasta la cerveza del mes. ¡Todos encontrarán algo de su gusto!

por: Toerisme Brugge / Jan D'Hondt
Dirección: Eiermarkt 10
Internet: www.thofvanrembrandt.be

Joey´s Café



Situada en medio de la animada zona de compras, esta pequeña taberna típica se encuentra un poco escondida del mundo exterior. Joey's Café es un sitio algo especial, pero no menos auténtico. Prepárate para una noche de blues, jazz y rock.

por: Visit Bruges / Jan D'Hondt
Dirección: Zilversteeg 4

't Klein Venetië



Todas las terrazas de Brujas son muy populares, pero la de 't Klein Venetië es el colmo. Es un sitio privilegiado para disfrutar, en pleno sol y con vistas al Rozenhoedkaai.

por: Toerisme Brugge / Jan D'Hondt
Dirección: Braambergstraat 1

Li O Lait



Esta nueva cafetería emana encanto. El paraíso para los amantes del café de filtro, capuchinos, xpresos y cafés con leche, pero también para los entusiastas del té disponen de una amplia carta. Quien prefiera lo dulce puede pedir un chocolate caliente de chocolate blanco, y los más modernos disfrutan de un batido de café helado, mientras los más sibaritas degustan una copa de cava.

por: Nathan Dumlao/unsplash.com
Dirección: Dweersstraat 30
Internet: www.liolait.be

Punta Est



Los que quieran disfrutar del sol cuanto más tiempo posible deben ir a Punta Est para contemplar el sol poniente en la esquina de la calle

Predikherenrei. Este es sin duda uno de los secretos mejor guardados de la ciudad.

por: Toerisme Brugge / Jan Darthet
Dirección: Predikherenrei 1

't Risico



't Risico se encuentra en un barrio tranquilo, lejos del bullicio de los turistas. Es una taberna de barrio donde los habitantes todavía se reúnen para hablar de las últimas novedades.

Pero no te desespere, los que no son de aquí también son bienvenidos.

por: Visit Bruges / Jan D'Hondt
Dirección: Jeruzalemstraat 53
Internet: www.trisico.be

Vino Vino



Aparte de cervezas de barril perfectamente servidas, este bar «blues» también propone unas tapas sabrosas. No te sorprenderá que la barra siempre esté llena de habitantes de Brujas que pasan por aquí día sí y día no.

por: Visit Bruges / Jan D'Hondt
Dirección: Grauwwerkersstraat 15
Internet: www.facebook.com/vinobruiges

Wijnbar Est



En este diminuto bar de vinos muy acogedor, Noëlla sirve unos vinos excelentes mientras que te proporciona la debida explicación al respecto.

Los domingos se organiza un Lazy Sunday (un domingo relajado), y podrás disfrutarlo con un poco de jazz en vivo.

por: Toerisme Brugge / Jan Darthet
Dirección: Braambergstraat 7
Internet: www.foodbarest.be

't Zwart Huis



En 't Zwart Huis, un monumento protegido datando de 1482, matas dos pájaros de un tiro. En la primera planta te traen algo para comer, y abajo

se propone un amplio abanico de cócteles. ¡Un sitio donde siempre hay algo que ver!

por: Visit Bruges / Jan D'Hondt
Dirección: Kuipersstraat 23
Internet: www.bistrozwarthuis.be

COMPRAR



Visit Bruges / Jan Darthet

Se suele asociar Brujas con la destreza y la maestría de gremios de la Edad Media pero también hoy en día es un criadero de empresarios creativos. Encontrará innumerables tiendecillas auténticas con ese toque especial, intercaladas con galerías de arte de renombre y anticuarios. El ir de compras en Brujas supone una exploración de rincones originales y a la última, direcciones vintage que funcionan como mayoristas de la nostalgia y clásicos que llevan décadas en las manos de la misma familia.

Días de mercado



Vismarkt: pescado

Sábado, domingo, festivos y puentes en el período desde el 15 de marzo hasta el 15 de noviembre y también los viernes de junio a

septiembre: 10.00-18.00h, Dijver: antigüedades, curiosidades y artesanía

Diariamente desde el 15 de marzo hasta el 15 de noviembre: 9.00-17.00h y desde el 16 de noviembre hasta el 14 de marzo: 10.00-16.00h - Vismarkt: productos artesanales.

por: Visit Bruges / Jan D'Hondt

¿Dónde ir de compras?



Gracias a que Brujas es una ciudad muy agradable para pasear y las principales calles comerciales están conectadas unas con otras, ir de compras por la ciudad es especialmente fácil. Las calles comerciales más importantes se encuentran entre la plaza del Markt y las antiguas puertas de la ciudad: Steenstraat, Simon Stevinplein, Mariastraat, Zuidzandstraat, Sint-Jakobsstraat, Sint-Amandsstraat, Geldmuntstraat, Noordzandstraat, Smedenstraat, Vlamingstraat, Academiestraat, Philipstockstraat, Hoogstraat, Langestraat y Katelijnestraat. Entre las calles Noordzandstraat y Zuidzandstraat se esconde el centro comercial de Zilverpand. Cada barrio tiene su propio estilo. En la calle Steenstraat y alrededores encontrará las marcas más conocidas, en la Langestraat las tiendas de segunda mano y curiosidades. Los grandes supermercados están fuera del centro de la ciudad.

por: Visit Bruges / Jan Darthet

¿Cuándo ir de compras?



La mayoría de las tiendas abren sus puertas a las 10:00h y cierran a las 18:00h o 18:30h, de lunes a sábado. Pero incluso los domingos no hace falta salir de Brujas con las manos vacías. Muchos negocios ya están abiertos los domingos, pero los «domingos de compras» (el primer domingo del mes, de 13:00h a 18:00h, siempre que no sea festivo) hay muchos más.

Para que el hacer compras sea aún más agradable, las siguientes calles comerciales tienen un régimen «amable» de circulación los sábados por la tarde y los domingos comerciales (de 13:00h a 18:00h): Zuidzandstraat, Steenstraat, Geldmuntstraat y Noordzandstraat.

por: Visit Bruges / Jan D'Hondt

#LocalLove – Una buena selección de tiendas auténticas



Con el mapa #LocalLove en mano, descubre una buena selección de tiendas con carácter en Brujas. Aquí no hay productos para las masas, sino tiendas especializadas repartidas por la ciudad, que llevan al menos cinco años en manos de empresarios locales o artesanos creativos de Brujas. En el mapa se incluyen tanto refinadas mantequerías, como tiendas especiales de decoración, originales boutiques y librerías de calidad. Quien quiera comprar fuera de los caminos más trillados, en tiendecillas donde también van los propios habitantes de Brujas, en #LocalLove encontrará lo que busca. Si también está interesado en tiendas que ofrezcan más, recoja el mapa #LocalLove gratis en una de las

oficinas de información de de Brujas.

por: Bruno Gouwy/Visit Bruges

Internet: www.visitbruges.be/es/locallove

Más info: mapa #LocalLove:

www.visitbruges.be/local-love-map

Encuentre sus propios tesoros con #ArtandAntiques



Los amantes de objetos de arte milenarios, manuscritos únicos, cuadros del siglo XVII, creaciones contemporáneas y fotografía actual... encontrarán en Brujas algo para saciar su sed, y no solo en los museos de la ciudad. Déjese llevar por el mapa #ArtsandAntiques pasando por numerosas galerías de arte y tiendas de antigüedades que tanto abundan en Brujas y conozca una oferta única y de calidad al gusto de todos: desde el aficionado interesado con un presupuesto limitado hasta el coleccionista apasionado y exigente. Entre en una de las oficinas de información para recoger su mapa #ArtsandAntiques gratis.

por: kou kigamine/unsplash.com

Internet: www.visitbruges.be/es/artandantiques

Más info: mapa #ArtsandAntiques:

www.visitbruges.be/artandantiques-mapa

Handmade in Brugge



En Brujas, encontrará artesanos entregados e inspirados, que demuestran día a día que la artesanía tiene un futuro y que el saber hacer de Brujas es atemporal. Handmade in Brugge en Brujas ofrece a los artesanos manuales y que usan productos locales la marca

Handmade in Brugge. La guía Handmade in Brugge está disponible en neerlandés, francés, alemán y inglés y la puede recoger gratis en las oficinas de información. En el mapa de la guía están indicadas las múltiples tiendas y talleres artesanales para que las encuentre fácilmente. Seguro que acabará comprando un regalo original y artesanal para usted o para alguien de la familia.

Dé un paseo también por De Makersrepubliek en la calle Academiestraat 14, un centro abierto para los artesanos de Brujas, jóvenes empresarios y empresas de nueva creación. La oficina central de «Handmade in Brujas» está en Sint-Jakobsstraat 36.

por: Visit Bruges / Jan D'Hondt
Dirección: Sint-Jakobsstraat 36
Internet: www.handmadeinbrugge.be
Más info: guía Handmade in Brugge:
https://issuu.com/handmadeinbrugge/docs/hib_stadsgids_web

EVENTOS



Bruno Gouwy/Visit Bruges

No hay mejor manera para fraternizar con la gente de Brujas que participando en uno de los muchos eventos que, con un ambiente increíble, se organizan en toda la ciudad.

La Procesión de la Santa Sangre



La Procesión de la Santa Sangre, que se remonta a 1304, tiene lugar cada año durante Día de la Ascensión. A pesar de los cambios que el desfile ha sufrido a través de los siglos, la más profunda espiritualidad sigue siendo dominada por el recuerdo de los sufrimientos de Jesucristo. La Procesión de la Santa Sangre forma parte de la lista representativa del Patrimonio Cultural Inmaterial de la Humanidad.

por: Visit Bruges
Dirección: recorrido por las calles del centro
Horario: 14.30-18.00h
Entradas: www.ticketsbrugge.be
Internet: www.bloedprocessiebrugge.be
Más info: Cada año, durante Día de la Ascensión. En 2021 la Procesión de la Santa Sangre no recorrerá las calles de Brujas debido a la pandemia del coronavirus. La siguiente procesión se celebrará jueves 26 de mayo de 2022 (por confirmar).

Trienal de Brujas 2021



La Trienal de Brujas ofrece cada tres años arte y arquitectura contemporáneos en el casco histórico de la ciudad de Brujas en un marco único como Patrimonio de la Humanidad de la UNESCO. Desde 2015, la Trienal de Brujas crea una consecución de trienales que, en 1968, 1971 y 1974, se compusieron en torno a las artes plásticas y que ahora han vuelto a formar parte del dominio público. Cada tres años, el equipo artístico invita a una selección de artistas y arquitectos (inter)nacionales para que presenten nuevas intervenciones temporales. Una decena de instalaciones entran en diálogo reiteradamente activo con el entorno, las vías

fluviales, las calles empedradas, las tranquilas casas o los terrenos vírgenes. Para los visitantes sigue siendo un paseo de descubrimiento estival a lo largo de un recorrido único y acogedor que presenta una cuestión social.

por: Visit Bruges - Jan Darthet

Dirección: Art trail in the historic centre of Bruges

Entradas: Gratuito

Internet: www.visitbruges.be/es/trienal-de-brujas-2021

Más info: 8 mayo 2021 hasta 24 octubre 2021

Conciertos de carillón



Puede disfrutar de los conciertos de carillón gratuitos durante todo el año, los miércoles, sábados y domingos de 11.00 a 12.00h. Desde mediados de junio hasta mediados de septiembre también se dan conciertos nocturnos: los lunes y domingos de 21.00 a 22.00h. Un lugar ideal para escuchar es el patio interior del Campanario.

por: Toerisme Brugge / Jan D'hondt

Dirección: Campanario

Internet: www.carillon-brugge.be

CÓMO LLEGAR Y DESPLAZARSE POR BRUJAS



Jan Darthet/Visit Bruges

En www.visitbruges.be podrá encontrar información actual sobre la accesibilidad.

En coche



A BRUJAS Brujas se encuentra a 1565 kilómetros de Madrid y a 1330 kilómetros de Barcelona. Por la autopista como poco 15 horas en la carretera. Una vez en Bélgica, tome la autovía E40 de Bruselas en dirección a Gante (Gent) / Brujas (Brugge) hasta llegar a Brujas. Llegará en una hora a Brujas.

EN BRUJAS

El centro de la ciudad es zona 30. No se puede conducir a más de 30 km/h.

Brujas es una ciudad de tamaño accesible. Se desaconseja el tráfico motorizado en el casco histórico. A una distancia andando del centro, encontrará una serie de aparcamientos donde podrá aparcar gratis. Algo más alejados del casco antiguo hay algunos aparcamientos gratis «park-andride», desde los que puede llegar al centro con transporte público o la bici. Alrededor del casco antiguo hay una «Zona azul». En las zonas indicadas puede aparcar gratis con un

límite de tiempo (4 horas máx.) entre las 9:00h y las 18:00h. ¡No se le olvide colocar el disco de aparcamiento! El aparcamiento en la calle en el centro histórico entre las 9:00h y las 20:00h tiene un límite de tiempo (30 min. mín. y 4 horas máx.) y también se paga los domingos y festivos (hasta 1 hora: 2,00 €; hasta 2 horas: 5,00 €, hasta 3 horas: 9,00 €; máx. 14,00 € por 4 horas). El pago se puede realizar por SMS, con la app 4411 (solo para móviles belgas) o en un parquímetro (en efectivo o tarjeta bancaria). Para eso tiene que introducir el número de su matrícula.

Para aparcar en el centro sin límite de tiempo y de forma más económica en uno de los dos parkings: en el aparcamiento Centrum-Station delante de la estación y en el aparcamiento Centrum-‘t Zand bajo ‘t Zand. Desde los dos aparcamientos se puede llegar al Mercado andando, pero también puede coger el autobús municipal De Lijn. La ida y vuelta en autobús (4 personas máx. por vehículo) desde el aparcamiento Centrum Station al centro se incluye en el ticket de aparcamiento.

Si pasa la noche en Brujas, infórmese previamente sobre las posibilidades de aparcamiento de su alojamiento. Tenga en cuenta que las siguientes calles comerciales son zona reservada el sábado y los domingos de compras (el primer domingo de cada mes), así como en los días comerciales de final de año, entre la 13 h y las 18 h: Zuidzandstraat, Steenstraat, Geldmuntstraat, Noordzandstraat. Se permite una excepción para los visitantes que se alojan en algún hotel cuya calle no sea accesible a causa de esta normativa de tráfico (Hotel Van Eyck, Grand Hotel du Sablon y hotel Acacia). A todo el que no se aloje en ninguna de estas calles, pero que se adentre a

ellas con el coche, se le abrirá un expediente a partir del número de su matrícula.

por: Visit Bruges / Jan Darthet

Internet: www.delijn.be/en

Más info: www.visitbruges.be/aparcamiento

En tren



directos hacia Brujas.

NACIONAL Desde las principales estaciones de Amberes, Gante, Hasselt, Lovaina y Bruselas salen diariamente de uno a cuatro trenes por hora

INTERNACIONAL

La estación de Bruselas Sur (Bruxelles-Midi/Brussel-Zuid) es el hub belga del tráfico de ferrocarril internacional. Aquí llegan diariamente varios trenes de alta velocidad desde París (Thalys/IZY y TGV), Lille (Eurostar, TGV y Thalys), Londres (Eurostar), Ámsterdam (NS InterCity, Thalys y Eurostar) y Colonia (Thalys e ICE).

Desde la estación Bruselas Sur salen diariamente tres trenes por hora a Brujas, con las estaciones de Oostende, Knokke o Blankenberge como destino final. El viaje de Bruselas Sur a Brujas dura aproximadamente una hora.

Consulta los horarios en el sitio web de la NMBS, la compañía de ferrocarriles belgas.

por: Visit Bruges / Jan Darthet

Internet: www.b-europe.com

Más info: www.visitbruges.be/tren

En avión



A BRUJAS Cinco compañías aéreas vuelan a Bruselas desde varios aeropuertos de España: Brussels Airlines, Air Europa, Iberia, Ryanair y

Vueling Airlines. Todas vuelan al aeropuerto Brussels Airport-Zaventem o Brussels South Charleroi Airport. Con TUI Fly puede volar al aeropuerto Ostend-Bruges Airport. Se puede llegar fácilmente a Brujas a través de los diferentes aeropuertos.

>>> Via Brussels Airport-Zaventem

En el aeropuerto nacional aterrizan vuelos desde más de 200 lugares de 85 países. Desde el aeropuerto nacional de Bruselas puede viajar cómodamente hasta Brujas en tren. Todos los días hay cada hora un tren directo a Brujas. Además diferentes trenes desde el Brussels Airport-Zaventem llegan con bastante regularidad a las grandes estaciones de Bruselas Norte, Central o Sur. Desde estas estaciones salen diariamente tres trenes por hora a Brujas, con las estaciones de Oostende, Knokke o Blankenberge como destino final.

>>>Vía Brussels South Charleroi Airport

Este popular aeropuerto regional recibe varias aerolíneas de bajo coste desde diferentes ciudades y regiones de Europa. La compañía flibco.com (www.flibco.com) organiza diariamente varios autobuses directos desde y hacia la estación de Brujas.

>>> Vía el aeropuerto de Ostende-Brujas

El aeropuerto de Oostende-Brugge está en pleno desarrollo y amplía sistemáticamente su oferta. En 15 minutos se llega en autobús a la estación de trenes de Oostende. Desde ahí parten, entre

las 6.00h y las 22.00h, al menos 3 trenes por hora a Brujas (con fin de parada Eupen, Welkenraedt, Brussels Airport-Zaventem, Antwerpen-Centraal o Kortrijk). El tiempo de viaje a Brujas es de alrededor de 15 minutos.

Consulta el sitio web de la NMBS, la empresa de ferrocarriles belgas, para más información sobre horarios y tarifas.

por: Visit Bruges

Internet: www.visitbruges.be/plane

Servicios de buses internacionales



Varias empresas internacionales de autobuses cuentan con conexiones en Brujas, desde ciudades extranjeras y centros

neurálgicos importantes como las estaciones del tren de alta velocidad Bruselas-Sur y Lille-Europa, y también los aeropuertos de Fráncfort (terminal 2), Colonia, Bruselas, Schiphol en Ámsterdam, Charles de Gaulle y Orly en París. La parada para estos servicios de autobús se encuentra en la estación de Brujas, lado de Sint-Michiels (Calle Spoorwegstraat). La información más actual de las empresas de autobuses la encontrará en www.visitbruges.be/servicios-de-buses-internacionales.

por: Visit Bruges / Jan D'Hondt

Dirección: Spoorwegstraat

Más info:

www.visitbruges.be/servicios-de-buses-internacionales

Taxi



Existen paradas oficiales de taxis en la estación de ferrocarriles (lado Centro y lado Sint-Michiels, a la altura de el Spoorwegstraat), en el

Bargeweg (Kanaaleiland), en el Markt, en la calle Vlamingsstraat (enfrente del Teatro Municipal), en la calle Kuipersstraat (al lado de la biblioteca) y en la calle Boeveriestraat (cerca de la plaza 't Zand). En Zeebrugge hay una parada a lo largo del Rederskaai en el edificio ABC (en la terminal de cruceros), en la estación de ferrocarriles Zeebrugge-Dorp y en la calle Baron de Maerelaan (Station-Strand).

Revise 'Más info' la lista de las empresas de taxi autorizadas en Brujas y su información de contacto.

por: Visit Bruges / Jan D'Hondt

Dirección: Station, Bargeweg, Markt, Vlamingsstraat, Kuipersstraat, Boeveriestraat & Zeebrugge (Rederskaai terminal de cruceros, Station-Dorp & Station-Strand)
Más info: www.visitbruges.be/sp/taxi

Transporte público local



Cada tres minutos hay un bus hacia y desde la estación de trenes y el centro de Brujas. Así llegas rápido y sin preocupaciones al centro y de regreso a la estación. El billete vale € 3,00 y te permite viajar durante 60 minutos sin restricciones en las diferentes líneas.

ESTACIÓN > CENTRO

Las líneas de bus 1, 2, 3, 4, 6, 11, 12, 13, 14, 16 y 23 te llevan al centro de Brujas y te dejan a pasos de las principales calles comerciales, los

edificios históricos y los museos. Las paradas del centro son 't Zand (para todas las líneas mencionadas arriba, menos 11), Sint-Salvatorskerk (líneas 1, 4, 6, 13, 14 y 16), O.L.V. Kerk y Dijver (líneas 1, 6, 11, 12 y 16), Markt (líneas 4, 13 y 14) y Stadsschouwburg (líneas 4, 13 en 14).

CENTRO > ESTACIÓN

Los buses hacia la estación se toman en las paradas Stadsschouwburg (líneas 2, 4, 5, 7, 9, 13, 14, 15, 17 y 25), Markt (líneas 2, 4, 13 y 14) y 't Zand (líneas 2, 5, 7, 9, 12, 15, 17, 23 y 25).

¡Ojo!

Cada sábado y cada primer domingo del mes, entre las 13 y las 18 horas, las líneas 2, 4, 13 y 14 pasan por las paradas O.L.V. Kerk y Dijver, es decir no por la parada Markt.

por: Visit Bruges / Jan Darhet

Internet: www.delijn.be/en

Más info: www.visitbruges.be/sp/transporte-publico-local

INFORMACIÓN ESENCIAL



Visit Bruges / Jan Darhet

Emergencias



Número europeo de asistencia: tel. 112. Este es el número de contacto en todos los países miembros de la Unión Europea para los

bomberos, la policía y la ayuda médica: diariamente, 24 horas.

Ayuda médica:

» Médicos, farmacias, dentistas y enfermeras de urgencia: tel. 1733

» Servicio de urgencias S.O.S.: tel. 100

» Hospitales:

A.Z. St.-Jan: tel. +32 (0)50 45 21 11

A.Z. St.-Lucas: tel. +32 (0)50 36 91 11

St.-Franciscus Xaveriuskliniek: tel. +32 (0)50 47 04 70

» Centro de toxicología: tel. +32 (0)70 245 245

Policía

» Teléfono general: tel. +32 (0)50 44 88 44

» Asistencia de emergencia policial: tel. 101

» Durante horas de oficina

De lunes a viernes: 8.00-17.00h y el sábado:

9.00-18.00h, puede acudir a la comisaría del distrito centro en la calle Kartuizerinnenstraat 4

» Fuera de horas de oficina

puede acudir a la comisaría central en Lodewijk Coiseaukaai 3

de lunes a jueves 7.00-21.00h continuamente y

de viernes desde las 7.00h a domingo hasta las

21.00h. Para urgencias hay una permanencia

telefónica las 24 horas en la comisaría central.

por: Stad Brugge / Cel Fotografie

Oficina de correo



bpost También se puede pasar por uno de los puntos de venta de correos (asesoría, envíos, sellos...) o tiendas de sellos (únicamente sellos)

en varias calles comerciales.

por: bpost

Dirección: Smedenstraat 57

Clima



Brujas cuenta con un clima marítimo moderado. El verano es cálido sin hacer mucho calor y el invierno frío sin quedarse helado. Tanto la

primavera como el otoño ofrecen temperaturas agradables y puede llover regularmente, sobre todo en otoño e invierno. Traer un paraguas no es un lujo excesivo.

por: Marc Willems

Teléfono



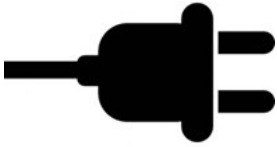
Prefijo de país: +32

Prefijo de ciudad: 050

por: Freepik.com

Electricidad

220V



por: Freepik.com

Población

A 1 de enero del 2020, el centro de Brujas contaba con 19.881 habitantes. La población total de Brujas era de 118.610.

Moneda

EURO € 1,00 = 100 céntimos

Horario

Los cafés y restaurantes no tienen hora de cierre fija. Algunas veces pueden estar abiertos hasta tarde en la madrugada, y otras veces – dependiendo del número de clientes – pueden cerrar antes.

Internet

www.visitbruges.be

Periódicos

De Standaard
De Morgen

Número de emergencia

Tel. 112.

Este es el número de contacto gratis en todos los estados miembros de la Unión Europea para los bomberos, la policía y la ayuda médica: diariamente, 24 horas.

Policía

Teléfono general: Tel. +32 (0)50 44 88 44
Asistencia de emergencia policial: Tel. 101

Información turística

OFICINAS DE INFORMACIÓN

Markt (Historium)

lu-do: 10.00-17.00h

't Zand (Concertgebouw)

lu-sa: 10.00-17.00h
do y los días de fiesta: 10.00-14.00h

Stationsplein (Estación de trenes)

lu-do: 10.00-17.00h

Tel: +32 50 44 46 46
visitbruges@brugge.be

Todas las oficinas de información están cerradas el día de Navidad y Año Nuevo.

's-Gravenhof	F3	Boeveriestraat	C10	Duinenabdijstraat	G4
's-Gravenstraat	F3	Bollaardstraat	C7	Dweersstraat	D9
't Pand	F9	Boninvest	H10	Edestraat	J3
't Zand	C9	Boomgaardstraat	G7	Edward de Denestraat	G12
't Zwaard	G8	Boterhuis	D7	Eekhoutpoort	F9
Academiestraat	E7	Boudewijn Ostenstraat	F7	Eekhoutstraat	F9
Achiel Van Ackerplein	C5	Boudewijn Ravestraat	G11	Eiermarkt	E7
Adriaan Willaertstraat	E7	Braambergstraat	F8	Eiland	D11
Albrecht Rodenbachstraat	H6	Brandstraat	B8	Elf-Julistraat	D4
Altebijstraat	J7	Breidelstraat	E8	Elisabeth Zorghestraat	G5
Andreas Wydtsstraat	G11	Brugse-Mettenstraat	J5	Emmanuel de Neckerestraat	A5
Anjerstraat	J13	Buiten Begijnenvest	D12	Engelsestraat	F6
Annuntiatenstraat	F4	Buiten Boeverievest	B10	Engelstraat	G8
Appelstraat	J12	Buiten Boninvest	I10	Essenboomstraat	I7
Arnoldine van den Radestraat	I10	Buiten de Dampoort	H2	Eugeen Van Oyestraat	H13
Arsenaalstraat	E11	Buiten de Smedenpoort	A10	Eugeen Van Steenkistestraat	F4
Artoisstraat	C9	Buiten Gentpoortvest	G11	Evert van 't Padstraat	I11
Augustijnenrei	E6	Buiten Katelijnevest	F13	Ezelpoort	C4
Azijnstraat	D6	Buiten Kazernevest	J7	Ezelstraat	C5
Bakkersstraat	D10	Buiten Kruisvest	I4	Filips de Goedelaan	B5
Baliestraat	F4	Buiten Smedenvest	B8	Filips Wielantstraat	I12
Balsemboomstraat	I7	Burg	F8	Fonteinstraat	B10
Balstraat	H6	Burgstraat	F7	Fort Lapin	G1
Bapaumestraat	I6	Calvariebergstraat	E3	Frank Van Ackerpromenade	D13
Bargeplein	E13	Camille van de Walle de Ghelckestraat	G13	Freren Fonteinstraat	G8
Bargeweg	F12	Canadaplein	A10	Ganzenplein	H8
Baron Joseph Ryelandtstraat	A5	Carmersstraat	H5	Ganzenstraat	H8
Baron Ruzettelaan	G13	Cesar Gezellestraat	I11	Gapaardstraat	H9
Baron Ruzettepark	E2	Chantrellstraat	D13	Garenmarkt	F9
Barrièrestraat	A14	Christine D'haenstraat	I1	Garsoenstraat	D11
Barthelsstraat	H14	Colettijnenhof	F12	Geernaartstraat	E7
Beaupréstraat	J8	Colettijnenstraat	F12	Geerolfstraat	F9
Beeldenmakersstraat	G9	Collaert Mansionstraat	F5	Geerwijnstraat	D7
Beenhouwersstraat	C7	Cordoeaniersstraat	E7	Geldmuntstraat	D8
Begijnenvest	D12	Cornelis de Moorstraat	G11	Generaal Lemanlaan	I11
Begijnhof	E11	Coupure	H8	Genthof	F6
Begoniastraat	I14	Dampoortstraat	I3	Gentpoortstraat	G10
Beursplein	B10	Damse Vaart-Zuid	I1	Gentpoortvest	G11
Bevrijdingslaan	A7	Daverlostraat	I11	Geralaan	J3
Biddersstraat	E5	De Garre	F8	Gevangenisstraat	F9
Biezenstraat	C5	De Tuintjes	J2	Gieterijstraat	C6
Bilkske	H8	Dhoorestraat	J11	Giststraat	D8
Biskajersplein	E7	Diamantslijpersstraat	G9	Gloribusstraat	C10
Blekerijstraat	I10	Dijver	F9	Goezeputstraat	D10
Blekersstraat	G6	Diksmuidestraat	D2	Gotje	G4
Blinde-Ezelstraat	F8	Dirk Boutsstraat	B4	Gouden-Boomstraat	B5
Bloedput	B7	Driekroezenstraat	F10	Gouden-Handrei	F6
Bloemenstraat	I12	Driezwanenstraat	G6	Gouden-Handstraat	F5
Blokstraat	D4	Dudzeelse Steenweg	G1	Goudsmedenstraat	G9

Graaf de Mûelenaerelaan	G1	Jan Boninstraat	D6	Kloostermuur	J4
Graaf Visartpark	B6	Jan Breydellaan	A9	Kolenkaai	C3
Grauwwerkersstraat	D6	Jan Miraelstraat	E6	Komvest	E2
Greinschuurstraat	B9	Jan Moritoenstraat	H12	Konfijtstraat	I7
Groenerei	G7	Jan van Eyckplein	F6	Koning Albert I-laan	B13
Groenestraat	C6	Jan van Ruusbroecstraat	H12	Koning Albertpark	C11
Groeninge	E9	Jasmijnstraat	I13	Koningin Astridpark	G9
Gruuthusestraat	E9	Jeruzalemstraat	G6	Koningin Elisabethlaan	D4
Guido Gezellelaan	B8	Joe Englishstraat	A4	Koningstraat	F6
Guido Gezelleplein	E9	Joost de Damhouderstraat	G6	Koolbrandersstraat	D10
Guido Gezellewarande	I5	Joris Dumeryplein	C11	Koolkerkse Steenweg	H1
Gulden-Peerdenstraat	J12	Joseph Bogaertstraat	G11	Koolstuk	I3
Gulden-Vlieslaan	B6	Jozef Suvéestraat	F8	Koopmansstraat	I7
Gustave Vincke-Dujardinstraat	A4	Julius Delaplacestraat	J4	Kopstraat	D8
Haanstraat	D8	Julius Dooghelaan	I4	Korte Blekersstraat	G6
Haarakkerstraat	G3	Julius en Maurits Sabbestraat	F3	Korte Lane	C8
Hadewijchstraat	I12	Kalkovenstraat	D5	Korte Raamstraat	E5
Hallestraat	E8	Kammakersstraat	B9	Korte Riddersstraat	F7
Hauwerstraat	C10	Kandelaarstraat	G7	Korte Rijkepijndersstraat	G6
Havenstraat	F1	Kantwerkstersplein	H6	Korte Ropeerdstraat	G5
Heilige-Geeststraat	E9	Kapelstraat	D5	Korte Sint-Annastraat	G6
Helmstraat	D8	Kardinaal Mercierstraat	B4	Korte Speelmansstraat	H5
Hemelrijk	H4	Karel de Stoutelaan	A6	Korte Sportstraat	I3
Hendrik Brugmansstraat	C13	Karel van Manderstraat	J1	Korte Vesting	A10
Hendrik Consciencelaan	B10	Kartuizerinnenstraat	E8	Korte Vuldersstraat	D9
Hendrik Pulinxpad	E12	Kartuizersstraat	J5	Korte Zilverstraat	D8
Hertsbergestraat	F7	Kastanjeboomstraat	E10	Korteweg	J13
Hoedenmakersstraat	E5	Katelijnestraat	F11	Kortewinkel	E6
Hoefijzerlaan	B8	Katelijnevest	F12	Koudemarkt	G9
Hof Arents	E9	Kathelijne Idestraat	I10	Kraanplein	E7
Hof de Jonghe	F3	Kazernevest	I8	Kraanrei	E7
Hoogste van Brugge	C9	Keersstraat	E7	Krakeleweg	D1
Hoogstraat	F7	Kegelschoolstraat	B9	Kreupelenstraat	B9
Hoogstuk	I9	Keizer Karelstraat	B5	Krom Genthof	F6
Hooistraat	I8	Kelkstraat	F7	Krommestraat	F1
Hoornstraat	F6	Kemelstraat	D8	Kroonstraat	A4
Hortensiastraat	I13	Kersenboomstraat	H7	Kruiersstraat	G5
Houthulststraat	B4	Ketsbruggestraat	D12	Kruisboogstraat	J11
Houtkaai	A3	Kipstraat	E6	Kruisvest	I5
Hugo Losschaertstraat	D5	Klaverstraat	D5	Kruitenbergstraat	G8
Hugo Verrieststraat	I5	Kleine Heilige-Geeststraat	D9	Kuipersstraat	E7
Huidenvettersplein	F8	Kleine Hertsbergestraat	F7	Kwekersstraat	I7
Ieperstraat	E7	Kleine Hoedenmakersstraat	E5	Lane	B8
IJzerstraat	D3	Kleine Hoefijzerstraat	C8	Lange Raamstraat	F5
Jakob van Ooststraat	E7	Kleine Kuipersstraat	C8	Lange Vesting	A8
Jakobinessenpark	G10	Kleine Nieuwstraat	F4	Langerei	F4
Jakobinessenstraat	G10	Kleine Sint-Amandsstraat	E8	Langestraat	H7
James Wealestraat	E4	Kleine Sint-Jansstraat	C8	Lauwerstraat	A5
Jan Blockxstraat	H12	Klokstraat	B10	Leemputstraat	B9

Leemputten	A7	Onze-Lieve-Vrouwekerkhof-Zuid	E10	Rozendal	C6
Leestenburg	H3	Oost-Gistelhof	E5	Rozenhoedkaai	F8
Leeuwstraat	D7	Oost-Proosse	H3	Rozenstraat	I13
Leffingestraat	G7	Oosterlingenplein	F6	Rubenslaan	I12
Legeweg	A9	Oostmeers	D11	Sarepta	F5
Leliestraat	I13	Oranjeboomstraat	D9	Sasplein	H2
Lendestraat	D9	Oude Burg	E9	Schaarstraat	G9
Leopold I-laan	A4	Oude Gentweg	F10	Scheepsdalelaan	B4
Leopold II-laan	C3	Oude Zak	C7	Schottinnenstraat	F5
Loppemstraat	E8	Oude Zomerstraat	E8	Schouwvegersstraat	B8
Lukstraat	C3	Paalstraat	C9	Schrijnwerkersstraat	F6
Maagdendal	E5	Palmstraat	D7	Schrijversstraat	E5
Maagdenstraat	B10	Pandreitje	F8	Schuttersstraat	D5
Maaïke Kerrebroeckstraat	I9	Papegaaistraat	H4	Sentillenhof	G11
Maaïke Luuxstraat	I9	Paradijsstraat	I3	Simon Stevinplein	E9
Maalse Steenweg	J7	Park	G8	Sincfalpark	E3
Magdalenastraat	A11	Park Sebrechts	C7	Singel	B10
Mallebergplaats	F7	Pastoor Van Haeckeplantsoen	C5	Sint-Amandsstraat	E8
Marcus Laurinstraat	J5	Pater Damiaanstraat	B7	Sint-Annakerkstraat	G6
Maria van Bourgondiëlaan	A6	Peerdenstraat	G8	Sint-Annaplein	G6
Mariastraat	E10	Peperstraat	H6	Sint-Annarei	G6
Marie Popelinplantsoen	D13	Peter Benoitlaan	A7	Sint-Brunoplein	I8
Markt	E8	Peterseliestraat	H3	Sint-Brunostraat	I7
Meestraat	F7	Philipstockstraat	E7	Sint-Claradreef	E3
Middelburgstraat	F7	Pieter Pourbusstraat	E6	Sint-Clarastraat	E4
Minderbroedersstraat	G9	Pijpersstraat	E9	Sint-Gillisdorpstraat	E5
Minneboplein	G7	Pioenstraat	I14	Sint-Gilliskerkhof	F5
Minnewater	E11	Poertorenpark	D12	Sint-Gilliskerkstraat	F5
Minnewaterpark	E12	Poitevinstraat	D6	Sint-Gilliskoorstraat	F5
Moerkerkestraat	H8	Pottenmakersstraat	D6	Sint-Godelievedreef	J1
Moerkerkse Steenweg	J6	Potterierei	G3	Sint-Jakobsplein	D7
Moerstraat	D8	Predikherenrei	G8	Sint-Jakobsstraat	D7
Molenmeers	G7	Predikherenstraat	G8	Sint-Jan in de Meers	D10
Mortierstraat	C7	Prins Albertstraat	J6	Sint-Jansdreef	A8
Muntplein	D8	Prinsenhof	D8	Sint-Jansplein	F7
Muntpoort	D8	Professor Dr. J. Sebrechtsstraat	D12	Sint-Jansstraat	F7
Naaldenstraat	D7	Raamstraat	C6	Sint-Jorisstraat	D6
Neststraat	C8	Riddersstraat	F7	Sint-Katarinastraat	H13
Nieuwe Gentweg	F10	Rijkepijndersstraat	G5	Sint-Maartensbilk	B10
Nieuwstraat	E9	Rijselstraat	B14	Sint-Maartensplein	F6
Nijverheidsstraat	I9	Robijnstraat	E7	Sint-Niklaasstraat	E8
Niklaas Desparsstraat	E7	Rode-Haanstraat	E6	Sint-Obrechtsstraat	D10
Nikolaas Gombertstraat	D3	Rodenonnenpark	F11	Sint-Pietersgroenestraat	C1
Noord-Gistelhof	E5	Rodenonnenstraat	F11	Sint-Pieterskaai	D2
Noordstraat	E11	Rodestraat	H6	Sint-Pieterszuidstraat	B1
Noordzandstraat	C9	Rolweg	H5	Sint-Salvatorskerkhof	D9
Noorweegse Kaai	I1	Roompotstraat	B7	Sint-Salvatorskoostraat	D9
Oliebaan	G4	Ropeerdstraat	G5	Sint-Walburgastraat	F7
Ontvangersstraat	D8	Rozemarijnstraat	E7	Slachthuisstraat	A2

Sleedestraat	C6	Tornooistraat	B5	Weidestraat	I13
Sluisstraat	E1	Tuiniersstraat	J4	Werfplein	C3
Smedenstraat	B9	Tuinstraat	I13	Werfstraat	C4
Snaggaardstraat	H5	Tulpenstraat	I14	Werkhuisstraat	F10
Spaanse Loskaai	E6	Twijnstraat	F7	West-Gistelhof	E5
Spanjaardstraat	E6	Unescorotonde	C11	Westmeers	D11
Speelmansrei	C8	Vaartdijkstraat	E14	Wevershof	D11
Speelmansstraat	H5	Vaartstraat	C2	Wijngaardplein	E11
Speelpleinlaan	J8	Van Steenestraat	J11	Wijngaardstraat	E11
Spiegelrei	F6	Van Voldenstraat	B11	Wijnzakstraat	F7
Spikkelboorstraat	C8	Veemarktstraat	C2	Willem de Dekenstraat	D4
Spinolarei	F6	Veldmaarschalk Fochstraat	C3	Willemijnendreef	H10
Spoorwegstraat	C14	Veldstraat	A14	Willemijnenplantsoen	G10
Sportstraat	I3	Venkelstraat	G6	Willemstraat	F9
Stalijzerstraat	G9	Verbrand Nieuwland	H7	Witteleertouwersstraat	G8
Stationslaan	B11	Verversdijk	G6	Woensdagmarkt	F6
Stationsplein	C12	Vestingstraat	H11	Wollestraat	E8
Steenhouwersdijk	F8	Violierstraat	H9	Wulfhagestraat	C8
Steenkaai	A3	Vismarkt	F8	Wulpenstraat	G2
Steenstraat	E8	Visspaanstraat	F11	Zakske	D6
Sterstraat	F5	Vizierstraat	H9	Zeger van Malestraat	A6
Stijn Streuvelsstraat	H6	Vlamingdam	D4	Zevensterrestraat	C9
Stoelpleintje	H6	Vlamingstraat	E6	Zilverpand	D9
Stoelstraat	I6	Vrijdagmarkt	C9	Zilversteeg	D9
Stokersstraat	F3	Vrijheidsstraat	H13	Zilverstraat	D9
Stoofstraat	E10	Vuldersreitje	H6	Zonnekemeers	D10
Strostraat	G6	Vuldersstraat	I7	Zuiderboomgaard	J12
Sulferbergstraat	F11	Waalsestraat	G8	Zuidervaartje	I2
Ten Hove	A14	Wagnerstraat	H11	Zuidzandstraat	D9
Ter Lake	H13	Walplein	E10	Zwaluwenstraat	B3
Ter Pannestraat	D2	Walstraat	E10	Zwarteleertouwersstraat	G8
Theresianenstraat	D5	Walweinstraat	F2	Zwijnstraat	C9
Timmermansstraat	H6	Wantestraat	H13	18-Oktoberstraat	A11
Torenbrug	F6	Wapenmakersstraat	F7		