



# Τουρίνο

τον: ZM\_Photo/Shutterstock.com

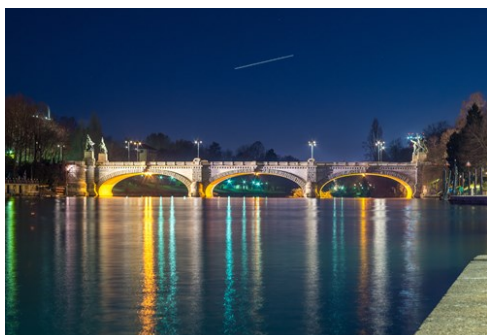


RossHelen/Shutterstock.com

Στο Τορίνο το φαγητό είναι εξαιρετικό και το ποτό ακόμη καλύτερο. Κάτω από τις καμάρες στο κέντρο της πόλης θα βρείτε αμέτρητα wine bars, λουσάτα καφέ και άφθονες βιτρίνες. Το Τορίνο είναι επίσης συνώνυμο της Fiat, της Juventus και του ιταλικού κινηματογράφου - μια εκπληκτική μητρόπολη όπου χιτίζεται το μέλλον!



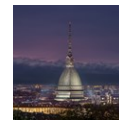
Marco Saracco/Shutterstock.com



mashy2004/Shutterstock.com

## Featured

## Top 5



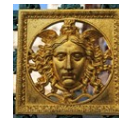
### Μουσείο Κινηματογράφου - M...

Ο ιταλικός κινηματογράφος γεννήθηκε στο Τορίνο, δεν είναι λοιπόν τυχαίο που ...



### Basilica Di Superga

Εκκλησία του 18ου αιώνα με παπικούς τάφους και ένα μουσείο ποδοσφαίρου (!). ...



### Palazzo Reale

Το βασιλικό παλάτι (1646-1861) με υπέροχα εκθέματα από την περίοδο του μπαρό...

## Η ΠΟΛΗ



Fabio Fistarol/unsplash

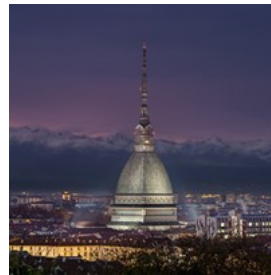
Το Τορίνο είναι πολύ πιο κοντά στην Ελβετία παρά στη Ρώμη. Αυτό το γεγονός επηρεάζει την όψη όλης της πόλης, ιδίως το κέντρο της και τις μεγάλες συνοικίες του τέλους του 19ου αιώνα. Το Τορίνο αναδύθηκε από τη βιομηχανοποίηση του 20ου αιώνα και από τον αγώνα για δημοκρατία και για πρόοδο. Εδώ ο κόσμος δεν αργεί ποτέ στα ραντεβού του και παρκάρει σωστά. Οι ντόπιοι τρώνε καλά - αφού όμως έχουν εργαστεί σκληρά όλη την ημέρα. Η πόλη ιδρύθηκε από τους Ρωμαίους ως στρατόπεδο των λεγεωνάριων με το όνομα Augusta Taurinorum. Το Quadrilatero Romano παραμένει το κέντρο της πόλης αλλά κατά τα άλλα δεν έχουν μείνει πολλά στοιχεία της κλασικής αρχαιότητας. Τα περισσότερα ιστορικά μνημεία είναι του 17ου και του 18ου αιώνα και ανεγέρθηκαν από τους βασιλείς της Σαβοΐας υπό την κυριαρχία των οποίων τελούσε η περιοχή εκείνο το διάστημα. Ο αγώνας για την ένωση της Ιταλίας ξεκίνησε στο Piemonte και το Τορίνο ήταν η πρώτη πρωτεύουσα του νεοσύστατου κράτους (1861-65). Το γεγονός αυτό επέδρασε καταλυτικά στην εξέλιξη της πόλης σε βιομηχανική μητρόπολη της Βορείου Ιταλίας, με κινητήρια δύναμη τη Fiat επί σειρά ετών. Αλλά το Τορίνο ζει στο σήμερα και έχει το βλέμμα στραμμένο προς το μέλλον - εκεί αναζητά και την ταυτότητά του.

## ΔΡΑΣΤΗΡΙΟΤΗΤΕΣ & ΑΞΙΟΘΕΑΤΑ



RossHelen/Shutterstock.com

### Μουσείο Κινηματογράφου - Museo Nazionale Del Cinema



Ο ιταλικός κινηματογράφος γεννήθηκε στο Τορίνο, δεν είναι λοιπόν τυχαίο που εδώ θα βρείτε το εθνικό μουσείο

κινηματογράφου. Στεγάζεται σε ένα ψηλό τούβλινο κτίριο με απίστευτη θέα. Fellini, Visconti, Antonioni, Rossellini... Μπορείτε να ξαποστάσετε στο ωραίο καφέ του μουσείου.

τον: Abbey82/cc by-sa 4.0/Wikimedia(image cropped)

Διεύθυνση: Via Montebello 20

Τηλέφωνο: 011 812 56 68

Internet: [www.museonazionaledelcinema.org](http://www.museonazionaledelcinema.org)

### Basilica Di Superga



Εκκλησία του 18ου αιώνα με παπικούς τάφους και ένα μουσείο ποδοσφαίρου (!). Το μουσείο είναι αφιερωμένο στους παίκτες της AC Torino

που βρήκαν τραγικό θάνατο σε αεροπορικό δυστύχημα. Θα απολαύσετε την υπέροχη θέα προς την πόλη. Μπορείτε να φτάσετε με λεωφορείο, με το τελεφερίκ ή από το (αηφορικό)

μονοπάτι.

τον: TinoFotografie/Shutterstock.com

Διεύθυνση: Strada della Basilica di Superga

Τηλέφωνο: 011 899 74 56

### Palazzo Reale



Το βασιλικό παλάτι (1646-1861) με υπέροχα εκθέματα από την περίοδο του μπαρόκ και του ροκοκό. Κάντε μια βόλτα στον γαλήνιο

κήπο.

τον: Murray Foubister/cc by-sa 2.0/Wikimedia(image cropped)

Οι δημόσιες συγκοινωνίες: Piazzetta Reale

Τηλέφωνο: 011 436 14 55

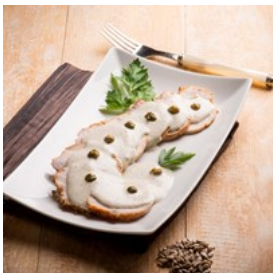
Internet: [www.ambienteto.arti.beniculturali.it](http://www.ambienteto.arti.beniculturali.it)

### ΦΑΓΗΤΟ



Massimiliano Gallo/Shutterstock.com

### Porto Di Savona



Κλασικό εστιατόριο παλαιού στυλ. Σπεσιαλιτέ του Piemonte.

τον: marco mayer/Shutterstock.com

Διεύθυνση: Piazza Vittorio Veneto 2

Internet: [www.portodisavona.com](http://www.portodisavona.com)

### Tre Galli



Πολύ γνωστό εστιατόριο και wine bar στο Quadrilatero Romano. Νέα ιταλική κουζίνα, κυρίως σαραντάρηδες θαμώνες.

τον: 5 second Studio/Shutterstock.com

Διεύθυνση: Via Sant'Agostino, 25

Internet: [www.3galli.com](http://www.3galli.com)

### Le Vitel Étonné



Ένα γοητευτικό εστιατόριο - ιδιοκτήτριες η Christina και η Louisa. Στο υπόγειο υπάρχει wine bar όπου μπορείτε να δοκιμάσετε τα εξαιρετικά κόκκινα κρασιά της περιοχής συνοδευόμενα από τυρί, σως αχλαδιού και κριτσίνια.

τον: Stockafisso/Shutterstock.com

Διεύθυνση: Via San Francesco da Paola 4

Internet: [www.leviteletonne.com](http://www.leviteletonne.com)

### ΚΑΦΕΤΕΡΙΕΣ



RossHelen/Shutterstock.com

### Caffé Fiorio



Τον 19ο αιώνα ήταν σημείο συνάντησης για την αριστοκρατία, τους κρατικούς αξιωματούχους και τους διανοούμενους. Η

κομψότητα παραμένει εμφανής στους εσωτερικούς χώρους.

τον: Valeria Boltneva/pexels

Διεύθυνση: Via Po 8.

Internet: [www.fioriocaffegelateria.com](http://www.fioriocaffegelateria.com)

### Caffé Al Bicerin



Ζεστό και κομψό μίνι καφέ που άνοιξε το 1763. Οκτώ μαρμαρίνα τραπέζια, καθρέφτες και γλυκά. Η συνταγή του καφέ bicerin παραμένει

μυστική.

τον: Roald Sieberath/cc by 2.0/Flickr

Διεύθυνση: Piazza della Consolata 5

Internet: [www.bicerin.it](http://www.bicerin.it)

## ΜΠΑΡ & ΝΥΧΤΕΡΙΝΗ ΖΩΗ



Fabio Lamanna/Shutterstock.com

Τα θέατρα και τα μπαρ βρίσκονται συγκεντρωμένα γύρω από την Piazza San Carlo. Για έντονη νυχτερινή ζωή κατευθυνθείτε προς την περιοχή Murazzi, κοντά στον ποταμό Πο.

Εκεί θα βρείτε πολλά δημοφιλή στέκια - το καλοκαίρι πολλοί προτιμούν να κάθονται έξω. Πολλά μεγάλα κλαμπ έχουν ανοίξει στην πρώην βιομηχανική ζώνη Docks Dora.

### Hiroshima Mon Amour



Πολύ γνωστός χώρος για live μουσική με dance hall σε δύο ορόφους. Άνοιξε το 1986. Έχει φιλοξενήσει την Patti Smith, τους Kraftwerk, την Sinéad O'Connor, τον Astor Piazzola, την Joan Baez και τον Bob Dylan.

τον: Matteo Artizzu/cc by-nd 2.0/Flickr

Διεύθυνση: Via Bossoli 83

Τηλέφωνο: +39 011 317 66 36

Internet: [www.hiroshimamonamour.org](http://www.hiroshimamonamour.org)

### Matilda Fashion



Σημείο συνάντησης και γνωριμιών εμπνευσμένο από τα 60's. Για fashion conscious "κυνηγούς", και των δύο φύλων. Ενδιαφέρουσα μουσική.

Η είσοδος χρεώνεται.

τον: Aleksandar Mijatovic/Shutterstock.com

Διεύθυνση: Corso Massimo d'Azeglio

Ώρες λειτουργίας: Ανοίγει στις 21.00

Internet: [www.matildafashion.com](http://www.matildafashion.com)

### Birrificio Torino



Καλή ατμόσφαιρα και αφιλοξενητή μπύρα. Παλιό αυτοσχέδιο ζυθοποιείο που λειτούργησε ξανά πριν από πέντε χρόνια.

Τούβλινοι τοίχοι και σκούρο ξύλο.

τον: Alessio Maffei/cc by 2.0/Flickr  
Διεύθυνση: Via Parma 30  
Internet: [www.birrificiotorino.com](http://www.birrificiotorino.com)

## ΨΩΝΙΑ

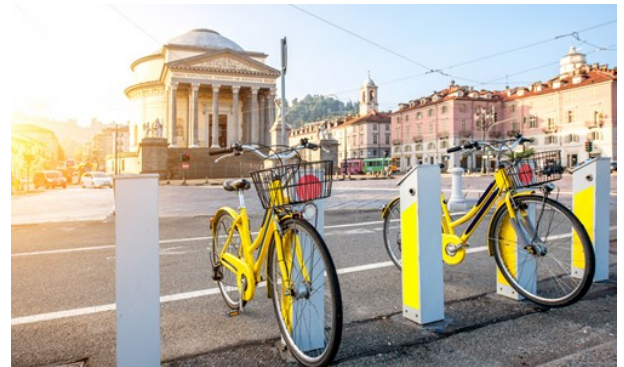


*Syda Productions/Shutterstock.com*

Στο Quadrilatera Romani τα ψώνια είναι απόλαυση μεταξύ άλλων χάρη στις καμάρες που σας προστατεύουν από τη ζέστη, τη βροχή, τον άνεμο και το χιόνι. Κάτω από τις καμάρες αυτές θα βρείτε τα καλύτερα καταστήματα και κεντροευρωπαϊκού τύπου καφέ. Για όλες τις μεγάλες ιταλικές φίρμες, πηγαίνετε στη Via Roma. Στην παράλληλη οδό, Via Lagrange, θα βρείτε επίσης πολυκαταστήματα ιταλικής μόδας, αλλά εκεί η ποικιλία είναι μεγαλύτερη. Στον πεζόδρομο της Via Garibaldi υπάρχουν πολλά καταστήματα νεανικής μόδας. Εδώ θα βρείτε και το κατάστημα της Juventus με αφίσες του Zlatan. Στα γύρω δρομάκια υπάρχουν ωραία μικρά μαγαζιά για πιο πρωτότυπες αγορές. Για αντίκες πηγαίνετε στη Via Maria Vittoria - αν σας ενδιαφέρουν τα βιβλία, στη Via Po. Η αγορά Porta Palazzo αυτοχαρακτηρίζεται η μεγαλύτερη στον κόσμο και ξεκινά στην Piazza della Repubblica. Η πρώτη ώρα θα περάσει χωρίς να το καταλάβετε, είτε στους πάγκους με τα τρόφιμα είτε χαζεύοντας τις αντίκες από τη δεκαετία του '20 και του '30. Τα Σάββατα υπάρχει επίσης ένα μεγάλο παζάρι γνωστό ως "Il Balon". Τοπικά κρασιά πωλούνται απευθείας από τους παραγωγούς στη μεσαιωνική πλατεία

Piazza Palazzo di Giotta.

## ΧΡΗΣΙΜΕΣ ΠΛΗΡΟΦΟΡΙΕΣ



*RossHelen/Shutterstock.com*

## Αεροδρόμιο



Το διεθνές αεροδρόμιο Sandro Pertini βρίσκεται στο Torino Caselle, 16 χλμ. από το κέντρο της πόλης. Μεταφορά από το αεροδρόμιο: Ο

σιδηροδρομικός σταθμός βρίσκεται στα 150 μέτρα από το αεροδρόμιο. Το τρένο για Dora εκτελεί δρομολόγια από τις 07.00 ως τις 21.00 (19 λεπτά).

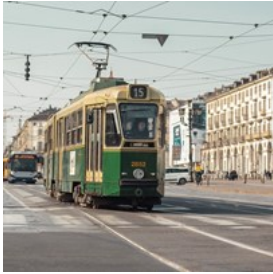
Τα λεωφορεία για τους σιδηροδρομικούς σταθμούς Porta Nuova και Porta Susa αναχωρούν κάθε 30-45 λεπτά. Η αφετηρία είναι πολύ κοντά στην αίθουσα αναχωρήσεων. Τιμή εισιτηρίου 5 ευρώ. Η διαδρομή διαρκεί περίπου 40 λεπτά. Από το αεροδρόμιο υπάρχουν επίσης λεωφορεία απευθείας για τα χιονοδρομικά κέντρα Sestriere, Sauze d'Oulx κλπ.

Τα ταξί στοιχίζουν περίπου 26-42 ευρώ ως το κέντρο του Τορίνου, και η διαδρομή στον αυτοκινητόδρομο διαρκεί περίπου 30 λεπτά. Τις ώρες αιχμής θα συναντήσετε μπουτιλιάρισμα.

τον: Paolo Cerutti/cc by 2.0/Wikimedia (cropped)(image cropped)

Internet: www.aeroporto.torino.it

### Δημόσια Μέσα Μεταφοράς

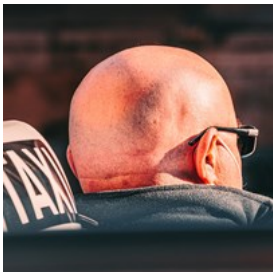


Τα τραμ είναι πολύ γραφικά. Αν το τραμ δεν σας εξυπηρετεί, πάρτε λεωφορείο. Οι γραμμές 1, 4 και 18 εκτελούν δρομολόγια 24 ώρες το

24ωρο. Τα υπόλοιπα λεωφορεία και τραμ κυκλοφορούν 05.00-24.00. Η μοναδική γραμμή μετρό του Τορίνου συνδέει το Collegno με την Piazza XXVIII Dicembre (Porta Susa). Εισιτήρια θα βρείτε στις tabacchiere (καταστήματα ειδών καπνιστού που θα τα αναγνωρίσετε από το μεγάλο T στη χαρακτηριστική ασπρόμαυρη ταμπέλα) ή σε κιόσκια με το σήμα GTT.

τον: Davide Aracri/unsplash

### Ταξί



Καλέστε ταξί αποκλειστικά μέσω τηλεφωνικού κέντρου. Σημαία 3,10 ευρώ. Αποσκευές 50 λεπτά/τεμάχιο. Τις

νυχτερινές ώρες (22.00-07.00) υπάρχει επιπλέον χρέωση 2 ευρώ.

### Radio Taxi

τον: Mikita Yo/unsplash

Τηλέφωνο: +39 011 5730

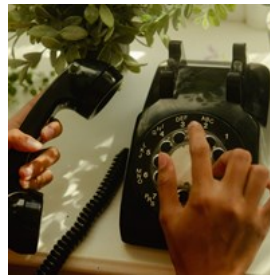
### Φαρμακεία



Στην πόρτα κάθε Farmacia θα βρείτε κατάλογο των φαρμακείων που διανυκτερεύουν.

τον: Guilhem Vellut/cc by 2.0/Flickr(image cropped)

### Τηλέφωνο



Κωδικός χώρας: +39  
Κωδικός περιοχής: 011

τον: Wesley Hilario/unsplash

### Ηλεκτρισμός



220 Volts/50 Hz, οι ιταλικές πρίζες έχουν τρεις ακροδέκτες.

τον: mk. s/unsplash

### Πληθυσμός

893.000

### Νόμισμα

Ευρώ, €1 = 100 λεπτά

### Ώρες λειτουργίας

Τα καταστήματα είναι ανοιχτά Δευτέρα-Σάββατο, 9.30-13.00 και 15.30-19.30. Δευτέρα πρωί κλειστά. Τα πολυκαταστήματα δεν κλείνουν το μεσημέρι και μένουν ανοιχτά ω τι 20.00 ή τι 21.00 - μερικά είναι ανοιχτά και την Κυριακή.

### Εφημερίδες

La Stampa (η καθημερινή εφημερίδα του Τορίνο) Torino Sette (ένθετο τη Παρασκευή, La Stampa, με πληροφορίες για ψυχαγωγία) La Repubblica (έκδοση του Τορίνο) "011" (δωρεάν έντυπο με πληροφορίες για ψυχαγωγία)

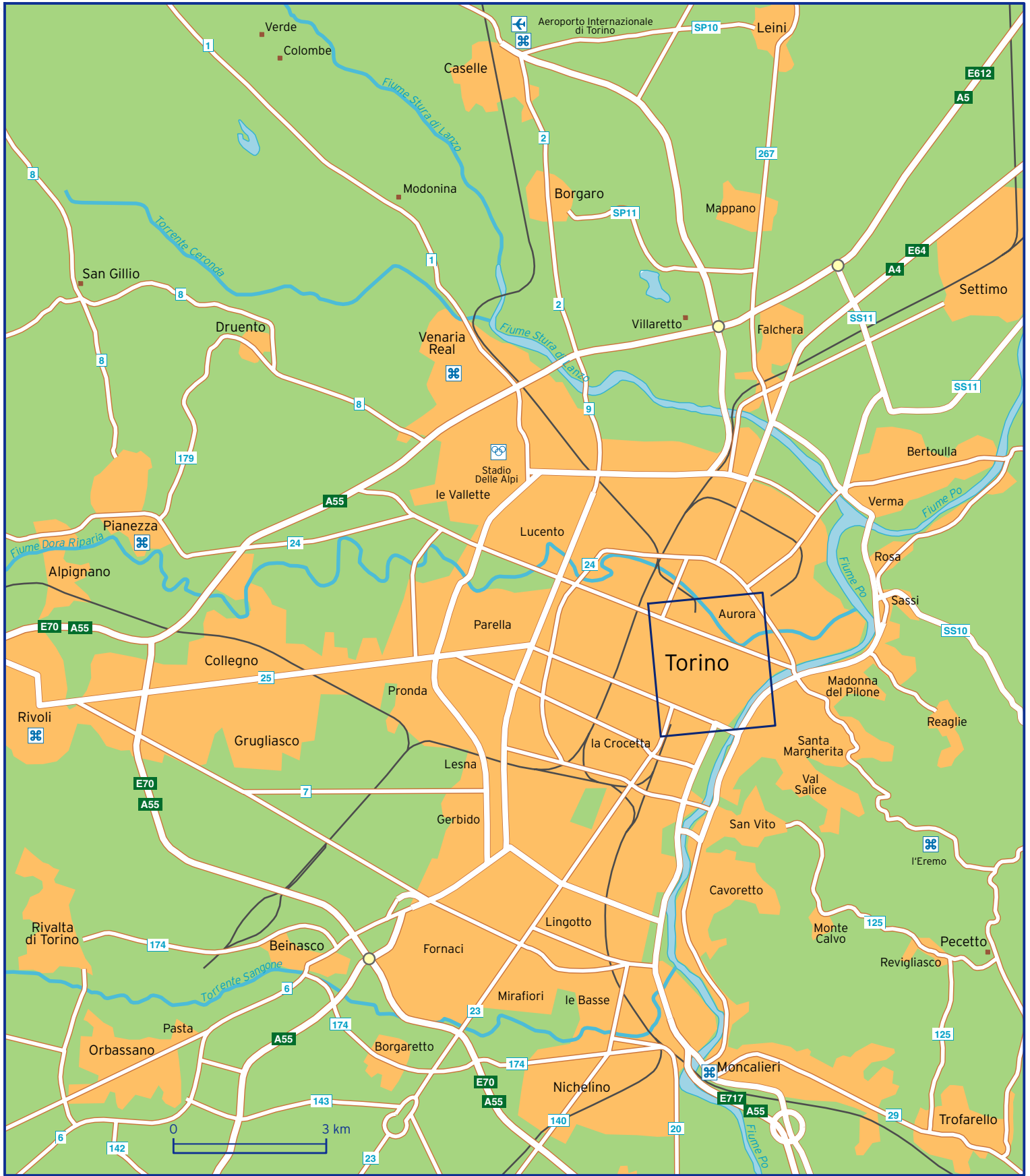
### Αριθμοί Άμεσης Ανάγκης

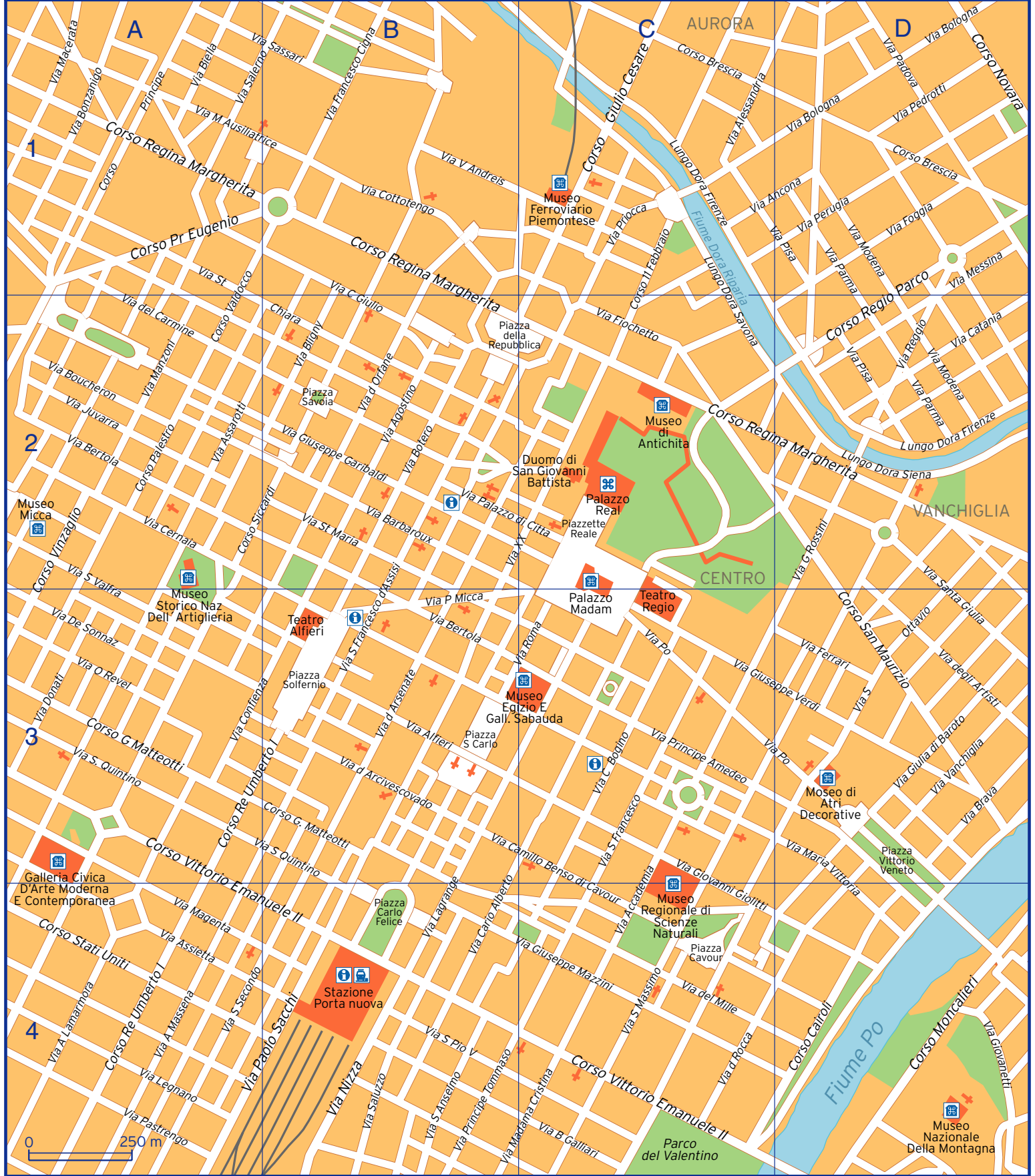
Carabinieri (Αστυνομία) 112 Vigili del fuoco (Πυροσβεστική)

113 Ambulanza (Ασθενοφόρο) 118

**Τουριστικές πληροφορίες**

Διεύθυνση Atrium: Piazza Solferino, Cittadella Τηλ.: +39 011  
53 51 81





Corso 11 Febbraio	C1 C2	Via Barbaroux	B2	Via Madama Cristina	B4 C4
Corso Brescia	C1 D1	Via Bertola	A2 B3	Via Magenta	A4
Corso Cairoli	D4	Via Biella	A1	Via Manzoni	A2
Corso G Matteotti	A3	Via Bligny	B2	Via Maria Vittoria	D3 D4
Corso G. Matteotti	B3	Via Bologna	D1	Via Messina	D1
Corso Giulio Cesare	C1	Via Bonzanigo	A1	Via Modena	D1 D2
Corso Moncalieri	D4	Via Botero	B2	Via Nizza	B4
Corso Novara	D1	Via Boucheron	A2	Via O Revel	A3
Corso Palestro	A2	Via Brava	D3	Via P Micca	B3
Corso Pr Eugenio	A1	Via C Bogino	C3	Via Padova	D1
Corso Principe	A1	Via C Giulio	B1 B2	Via Palazzo di Citta	B2 C2
Corso Re Umberto I	A3 A4 B3	Via Camillo Benso di Cavour	B3 C4	Via Paolo Sacchi	A4 B4
Corso Regina Margherita	A1 B1 B2 C2 D2	Via Cario Alberto	B3 B4	Via Parma	D1 D2
Corso Regio Parco	D1 D2	Via Catania	D2	Via Pastrengo	A4
Corso San Maurizio	D3	Via Cernaia	A2	Via Pedrotti	D1
Corso Siccardi	A2 B2	Via Confienza	A3 B3	Via Perugia	D1
Corso Stati Uniti	A4	Via Cottotengo	B1	Via Pisa	C1 D1 D2
Corso Valdocco	A1 A2	Via d Arcivescovado	B3	Via Po	C3 D3
Corso Vinzaglio	A2 A3	Via d Arsenate	B3	Via Principe Amedeo	C3
Corso Vittorio Emanuele II	A3 B4 C4	Via d Orfane	B2	Via Principe Tommaso	B4
Lungo Dora Firenze	C1 D2	Via d Rocca	C4	Via Priocca	C1
Lungo Dora Savona	C1 C2	Via De Sonnaz	A3	Via Reggio	D2
Lungo Dora Siena	D2	Via degli Artisti	D3	Via Roma	C3
Piazza Carlo Felice	B4	Via del Carmine	A2	Via S Anselmo	B4
Piazza Cavour	C4	Via del Mille	C4	Via S Francesco	C3
Piazza della Repubblica	B2 C2	Via Donati	A3	Via S Francesco d'Assisi	B2 B3
Piazza S Carlo	B3	Via Fiocchetto	C2	Via S Massimo	C4
Piazza Savoia	B2	Via Foggia	D1	Via S Ottavio	D3
Piazza Solfernio	B3	Via Francesco Cigna	B1	Via S Pio V	B4
Piazza Vittorio Veneto	D3	Via G Rossini	D2	Via S Quintino	A3 B3
Piazzette Reale	C2	Via Giovanetti	D4	Via S Secondo	A4
Via A Lamarmora	A4	Via Giovanni Giolitti	C3 C4	Via S Valfra	A2 A3
Via A Massena	A4	Via Giulia di Baroto	D3	Via Salerno	A1 B1
Via Accademia	C3 C4	Via Giuseppe Garibaldi	B2	Via Saluzzo	B4
Via Agostino	B2	Via Giuseppe Mazzini	B4 C4	Via Santa Giulia	D2 D3
Via Alessandria	C1	Via Giuseppe Verdi	C3 D3	Via Sassari	A1 B1
Via Alfieri	B3	Via Juvarra	A2	Via St Chiara	A1
Via Ancona	C1 D1	Via Lagrange	B3 B4	Via St Maria	B2
Via Assarotti	A2	Via Legnano	A4	Via V Andreis	B1
Via Assietta	A4	Via M Ausiliatrice	A1 B1	Via Vanchiglia	D3
Via B Gallieri	C4	Via Macerata	A1	Via XX	B2 C2