



τον: JeniFoto/Shutterstock



Catarina Belova/Shutterstock



Ioan Panaite/Shutterstock



Song\_about\_summer/Shutterstock

Καλωσορίσατε στην παραμυθένια "πόλη του φωτός" ή "πόλη του έρωτα". Το Παρίσι σίγουρα είναι και τα δύο και πάντοτε θεωρούνταν το πιο ρομαντικό μέρος στον κόσμο. Είτε είστε καλλιτέχνης, επιχειρηματίας ή απλά τουρίστας, εδώ μπορείτε να απολαύσετε έναν μεγάλο περίπατο από την Μονμάρτη έως το Καρτιέ Λατέν με την αγαπημένη σας ή την οικογένειά σας. Μετά από μια βόλτα στα ρωμαϊκά και τα μεσαιωνικά μνημεία, αργά ή γρήγορα θα καταλήξετε να κάθεται σε κάποιο καφέ, να στέκεστε πάνω στην γέφυρα Pont Neuf ή να σκαλίζετε σε κάποιο μαγαζί με ρούχα vintage στο Marais.

## Featured

## Top 5



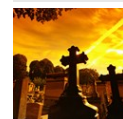
### Μονμάρτη

Μια από τις πιο αγαπημένες ιστορικές περιοχές με τη Βασιλική της Sacré Coeur...



### Βερσαλλίες

Αυτή την περιοχή κοντά στο Παρίσι επέλεξε τον 17ο αιώνα ο Βασιλιάς Λουδοβίκο...



### Père Lachaise

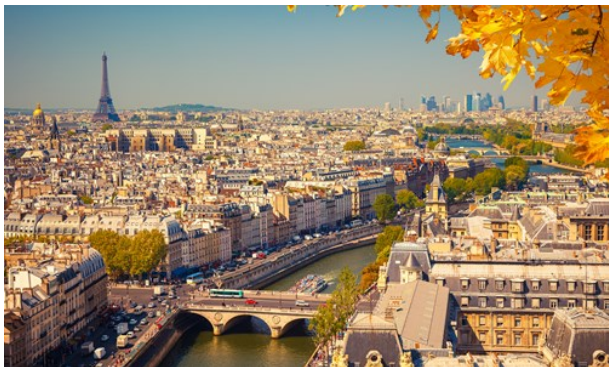
Το μεγαλύτερο νεκροταφείο του Παρισιού, και ίσως αυτό που δέχεται τις περισσ...



### Le Marais

Η μοδάτη αυτή συνοικία, με την όμορφη αρχιτεκτονική του 17ου αιώνα εκτείνεται...

## Η ΠΟΛΗ

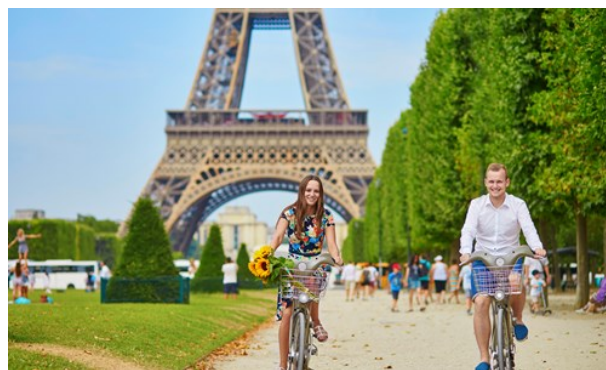


S.Borisov/Shutterstock

Πλην ίσως της Νέας Υόρκης ή του Λονδίνου, δεν υπάρχει άλλο μέρος που να μπορεί να συγκριθεί με το Παρίσι. Μόλις πατήσετε το πόδι σας στο Παρίσι και αρχίσετε την εξερεύνηση θα νιώσετε ότι βρίσκεστε σε ένα τεράστιο υπαίθριο μουσείο. Μάλλον δεν θα διακρίνετε και πολλά από τις κέλτικες ρίζες της πόλης, αλλά θα μπορέσετε να θαυμάσετε τα αριστουργήματα της αρχιτεκτονικής, ήδη από τον 13ο αιώνα, όταν άρχισε να χτίζεται ο Καθεδρικός ναός της Παναγίας των Παρισίων. Την ίδια περίοδο αποστραγγίστηκαν τα έλη που αποτελούσαν την περιοχή του σημερινού Marais και άρχισε να λειτουργεί το Πανεπιστήμιο της Σορβόνης. Ωστόσο, τα θεμέλια της μεγαλοπρέπειας του Παρισίου τέθηκαν τον 16ο αιώνα, κατά την Αναγέννηση. Οι Βερσαλλίες έγιναν η έδρα του βασιλιά Λουδοβίκου ΙΔ', η αδυναμία του οποίου για την χλιδή έδωσε το έναυσμα για την ανάπτυξη της γαλλικής βιομηχανίας ειδών πολυτελείας. Κατά τον 19ο αιώνα, ο Ναπολέων ανέθεσε στον βαρόνο Haussmann την οικιστική ανάπτυξη του σύγχρονου Παρισίου με τα μεγάλα βουλεβάρτα και τα πανέμορφα κτίρια, τις μεγαλοπρεπείς λεωφόρους και τα πάρκα που ακόμη και σήμερα το καθιστούν μοναδική πόλη στον κόσμο. Δεν προκαλεί έκπληξη το γεγονός ότι το Παρίσι σήμερα είναι παγκοσμίως γνωστό για τη χαρακτηριστική νεοκλασική αρχιτεκτονική του και την επίδραση που ασκεί

στον κόσμο της μόδας και των τεχνών. Με τα πόδια είναι ο καλύτερος τρόπος για να εξερευνήσετε τις διάφορες γειτονίες της πόλης, τα παλιά του κέντρα, τα νεκροταφεία και τα υπέροχα πάρκα. Παρά την πολυκοσμία και τους χιλιάδες τουρίστες, η πόλη έχει καταφέρει να διατηρήσει την αυθεντικότητά της, με μέρη όπως η Μονμάρτη (ιδανικό σημείο για να αρχίσετε τη βόλτα σας) ή τα γεμάτα κόσμο Ηλύσια Πεδία με τον θρυλικό και αναπόφευκτο περίπατο. Αν προτιμάτε μια πιο σύγχρονη ατμόσφαιρα, το Marais, το Καρτιέ Λατέν ή το κομψό κανάλι του St. Martin είναι τα μέρη για σας! Κι αν πάλι προτιμάτε τις αίθουσες τέχνης, τα μουσεία ή τα διάσημα καμπαρέ όπως το Folies Bergères, το Παρίσι θα ικανοποιήσει όλα τα όνειρά σας. Η πόλη δεν είναι τόσο έντονη όπως το Λονδίνο ή η Νέα Υόρκη, αλλά ο συνδυασμός της ιστορικής κληρονομιάς και της μοναδικής γαλλικής αίσθησης κάνει το Παρίσι έναν ξεχωριστό προορισμό.

## ΔΡΑΣΤΗΡΙΟΤΗΤΕΣ & ΑΞΙΟΘΕΑΤΑ



Ekaterina Pokrovsky/Shutterstock

Τα κορυφαία αξιοθέατα του Παρισίου είναι αναμφίβολα ο πύργος του Άιφελ, που αρχικά δεν ήταν παρά μια "προσωρινή" κατασκευή για τη Διεθνή Έκθεση του 1889, η Αψίδα του Θριάμβου, που κατασκευάστηκε κατ' εντολή του Ναπολέοντα Βοναπάρτη και ο τεράστιος καθεδρικός ναός της Notre Dame, της Παναγίας των Παρισίων. Ένας περίπατος από την Place de

la Concorde προς τα Ηλύσια Πεδία είναι επίσης κάτι που δεν πρέπει να παραλείψετε, όπως και το Λούβρο, το μουσείο που είναι γνωστό σε όλο τον κόσμο. Και βέβαια τα αξιοθέατα δεν τελειώνουν εδώ!

### Μονμάρτη



Μια από τις πιο αγαπημένες ιστορικές περιοχές με τη Βασιλική της Sacré Coeur στην κορυφή του λόφου, στο υψηλότερο σημείο του Παρισιού. Η Μονμάρτη είναι όμως διάσημη και για τα καφέ και τα ατελιέ πολλών μεγάλων καλλιτεχνών. Εδώ γυρίστηκε και η Αμελί, η δημοφιλής γαλλική ταινία. Κατηφορίζοντας προς τα νοτιοδυτικά, βρίσκεται η Pigalle, η "περιοχή με τα κόκκινα φανάρια" του Παρισιού.

τον: Kazuo ota/Unsplash

Οι δημόσιες συγκοινωνίες: Γραμμή 12 Abbesses  
Internet: [www.sacre-coeur-montmartre.com](http://www.sacre-coeur-montmartre.com)

### Βερσαλλίες



Αυτή την περιοχή κοντά στο Παρίσι επέλεξε τον 17ο αιώνα ο Βασιλιάς Λουδοβίκος ΙΔ' για να χτίσει το Ανάκτορό του. Αν σας συγκινεί η αναγεννησιακή αρχιτεκτονική, μην το χάσετε! Το Ανάκτορο έχει αναπαλαιωθεί πρόσφατα, ενώ θα χαρείτε και τις βόλτες στους όμορφους κήπους του.

τον: Mistervlad/Shutterstock

Διεύθυνση: Place d'Armes, Versailles  
Τηλέφωνο: +33 1 30 83 78 00  
Internet: [www.chateauversailles.fr](http://www.chateauversailles.fr)

### Père Lachaise



Το μεγαλύτερο νεκροταφείο του Παρισιού, και ίσως αυτό που δέχεται τις περισσότερες επισκέψεις σε όλο τον κόσμο. Ένα τεράστιο και γαλήνιο πάρκο που φιλοξενεί τις τελευταίες κατοικίες όσων έχουν αποτελέσει κομμάτι της γαλλικής κουλτούρας τα τελευταία 200 χρόνια.

τον: bensliman hassan/Shutterstock

Διεύθυνση: Boulevard de Ménilmontant, 206 διαμέρισμα  
Οι δημόσιες συγκοινωνίες: Line 2 Philippe Auguste  
Internet: [www.pere-lachaise.com](http://www.pere-lachaise.com)

### Le Marais



Η μοδάτη αυτή συνοικία, με την όμορφη αρχιτεκτονική του 17ου αιώνα εκτείνεται στη δεξιά όχθη του Σηκουάνα στο 3ο και 4ο διαμέρισμα του Παρισιού. Εδώ θα βρείτε και πολλά μουσεία, αίθουσες τέχνης και ιστορικά αξιοθέατα, όπως η Place des Vosges, η αρχαιότερη πλατεία του Παρισιού, όπου βρίσκεται και η κατοικία του Βίκτωρος Ουγκώ.

τον: Mistervlad/Shutterstock

Διεύθυνση: Bastille, Chemin Vert, Pont Marie, Saint-Paul, Saint-Sebastien-Froissard, Sully Morland

## ΦΑΓΗΤΟ



Jene Smu/Shutterstock

Στο Παρίσι πρέπει κανείς να διακρίνει ανάμεσα στα εστιατόρια, τα μπιστρό και τις μπρασερί. Τα μπιστρό είναι συνήθως μικρά, με απλή κουζίνα και μερικές φορές και κάποιο ψυχαγωγικό πρόγραμμα. Σε μια μπρασερί θα βρείτε χορταστικά γεύματα με μπίρα και κρασί, συνήθως σε καλές τιμές καθώς και μπαρ με ποτά και καφέ. Όπως και στη Νέα Υόρκη και το Λονδίνο, η ποικιλία είναι τεράστια. Το κάθε μαγαζί έχει τη δική του ιδιαίτερη ατμόσφαιρα και ύφος, είτε σερβίρει τοπικές γεύσεις, είτε κουζίνα από όλο τον κόσμο. Το Παρίσι είναι διεθνώς γνωστό ως η πρωτεύουσα της γαστρονομίας. Εδώ είναι το κατάλληλο μέρος για να δοκιμάσετε τα υψηλής ποιότητας γαλλικά προϊόντα και τις λιχουδιές της γαλλικής κουζίνας, χάρη στους δημιουργικούς και ταλαντούχους σεφ. Τα παρισινά εστιατόρια είναι οι καλύτεροι πρεσβευτές του καλού γούστου, χρησιμοποιώντας εξαιρετικές πρώτες ύλες - συμπεριλαμβανομένων των εξάισιων κρασιών και τυριών - που εμπλουτίζουν την κουζίνα με τις πλούσιες γεύσεις του φουά γκρα και των σαλιγκαριών ή του κλασικό κοκ ω βεν και το μοσχαράκι μπουργκινιόν. Μην ανησυχείτε, υπάρχει ένα καλό σημείο για φαί για όλα τα βαλάντια. Σε εστιατόριο, μπιστρό ή μπρασερί θα μπορέσετε να απολαύσετε μια πραγματική γαστρονομική πανδαισία γεύσεων από όλο τον κόσμο.

## Pierre Gagnaire



Κοντά στα Ηλύσια Πεδία βρίσκεται ένα από τα πιο εδραιωμένα και θελκτικά εστιατόρια, ανάμεσα στα 50 καλύτερα του κόσμου. Το μενού για το μεσημεριανό κοστίζει γύρω στα 80 ευρώ, ενώ για το δείπνο να υπολογίζετε πάνω από 200 ευρώ ανά άτομο. Η κράτηση είναι υποχρεωτική.

τον: lahenn/Shutterstock

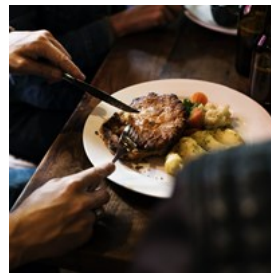
Διεύθυνση: 6, rue Balzac

Οι δημόσιες συγκοινωνίες: Γραμμή 1 Georges V

Τηλέφωνο: +33 (0)1 58361250

Internet: [www.pierre-gagnaire.com](http://www.pierre-gagnaire.com)

## Allard



Υπάρχουν ακόμη τοπικά εστιατόρια της γειτονιάς που σερβίρουν εξαιρετικό φαγητό. Ένα από αυτά είναι και το Allard, στο 6ο διαμέρισμα, στην αριστερή όχθη του Σηκουάνα. Ένα παραδοσιακό μπιστρό της δεκαετίας του '30 με πολλούς τακτικούς πελάτες ακόμη και από εκείνη την εποχή. Δοκιμάστε το φουά γκρα, τα βατραχοπόδαρα και τα άλλα πιάτα που έχουν θέσει τη Γαλλία στο επίκεντρο του παγκόσμιου γαστριμαργικού χάρτη.

τον: Rawpixel.com/Shutterstock

Διεύθυνση: 41, rue St-André-des-Arts

Οι δημόσιες συγκοινωνίες: Γραμμή 4 St Michel ή Odéon

Τηλέφωνο: +33 (0)1 43264823

Internet: [www.restaurant-allard.fr](http://www.restaurant-allard.fr)

### Founti Agadir



Το Παρίσι έχει πολλά βορειοαφρικανικά εστιατόρια. Στην αριστερή όχθη του Σηκουάνα, βρίσκεται ένα από τα καλύτερα μαροκινά εστιατόρια, το Founti Agadir, με μεγάλη ποικιλία από πιάτα κουσκούς, tajines και pastilla.

τον: Carmen Romero 23/Shutterstock

Διεύθυνση: 117, rue Monge

Οι δημόσιες συγκοινωνίες: Γραμμή 7 Gobelins et Censier Daubenton

Τηλέφωνο: +33 (0)1 43378510

Internet: [www.fountiagadir.com](http://www.fountiagadir.com)

### ΚΑΦΕΤΕΡΙΕΣ



Ekaterina Pokrovsky/Shutterstock

Για τους παριζιάνους, το παραδοσιακό καφέ είναι το σημείο από το οποίο αρχίζουν τη μέρα τους με ένα λαχταριστό κρουασάν και έναν εσπρέσο, χαλαρώνουν με ένα απογευματινό τσάι ή παίρνουν ένα aperitif το βράδυ με φίλους. Πολύ συχνά το καφέ είναι μέρος του μπιστρό ή της μπρασερί, ή προσφέρει εξαιρετική μουσική με μεγάλη ποικιλία ποτών, όπως ακριβώς ένα μπαρ.

### Café Charbon



Στο 11ο διαμέρισμα, η Oberkampf είναι ένας από τους πιο μοναχικούς δρόμους, που προσελκύει ένα πιο αστικό κοινό, δημιουργώντας μια πιο παραδοσιακή παριζιάνικη εικόνα. Είναι πολύ ευρύχωρο καθώς αρχικά είχε κατασκευαστεί ως αίθουσα χορού, γύρω στο 1900. Θα μπορούσε ίσως να καταχωρηθεί και στην ενότητα των "μπαρ".

τον: Fotyma/Shutterstock

Διεύθυνση: 109, rue Oberkampf

Οι δημόσιες συγκοινωνίες: Γραμμή 3 Parmentier

Τηλέφωνο: +33 (0)1 43575513

### ΜΠΑΡ & ΝΥΧΤΕΡΙΝΗ ΖΩΗ



Léonard Cotte/Unsplash

Στο Παρίσι θα βρείτε πολλά μοντέρνα και δημοφιλή μπαρ που σερβίρουν όλων των ειδών τα ποτά, με ωραία μουσική και μερικές φορές και με DJ. Δεν υπάρχει λόγος να βιάζεστε. Κανένα τους δεν κλείνει από νωρίς! Το Παρίσι προσφέρει μια έντονη και διαφοροποιημένη νυχτερινή ζωή. Από το high-tech χορευτικό κλαμπ, έως το ζεστό τζαζ στέκι, δεν υπάρχει περίπτωση να μην βρείτε κάτι που να ταιριάζει με τη διάθεσή σας. Δοκιμάστε τα διάσημα καμπαρέ για μια γερή δόση ξέφρενης διασκέδασης!

### Point Ephémère



Το κανάλι του Saint Martin στο 10ο διαμέρισμα είναι η νέα trendy περιοχή, η οποία έχει αποικιστεί από καλλιτέχνες και νέους

δημιουργικούς επαγγελματίες που ενέδωσαν στη νωχελική της γοητεία. Εδώ θα βρείτε πολλά ωραία μαγαζιά όπως το L'Atmosphère, το Chez Prune ή το Le Repaire.

τον: Andrei Armiagov/Shutterstock

Διεύθυνση: 200 Quai de Valmy

Οι δημόσιες συγκοινωνίες: Γραμμή 7bis Jaurès ή Louis Blanc

Τηλέφωνο: +33 (0)1 40340248

Internet: [www.pointephemere.org](http://www.pointephemere.org)

### Rex Club



Το ξακουστό αυτό electro κλαμπ δεν έχει σταματήσει να προσελκύει κόσμο από τα μέσα της δεκαετίας του '80. Διαθέτει

καταπληκτικό ηχητικό σύστημα και φιλοξενεί πολλές κορυφαίες διεθνείς εκδηλώσεις. Η ουρά είναι μεγάλη, ιδίως για τις εκδηλώσεις της Παρασκευής.

τον: Maxim Blinkov/Shutterstock

Διεύθυνση: 5 bd Poissonnière

Οι δημόσιες συγκοινωνίες: Γραμμή 9/8 Bonne Nouvelle

Τηλέφωνο: +33 (0)1 42361096

Internet: [www.rexclub.com](http://www.rexclub.com)

### Le Nouveau Casino



Στον ίδιο δρόμο και αυτό, είναι επίσης ένα πολύ γνωστό μαγαζί που χορεύει στους ρυθμούς της ροκ έως το ξημέρωμα, τόσο στο μπαρ στον κάτω

όροφο, όσο και στην όχι τόσο μεγάλη πίστα από πάνω.

τον: glazok90/Shutterstock

Διεύθυνση: 109 rue Oberkampf

Οι δημόσιες συγκοινωνίες: Γραμμή 3 Parmentier

Τηλέφωνο: +33 (0)1 43575740

Internet: [www.nouveaucasino.net](http://www.nouveaucasino.net)

### ΨΩΝΙΑ



javi\_indy/Shutterstock

Το Παρίσι είναι η πατρίδα μερικών από τους διασημότερους σχεδιαστές και από τις πολυτελέστερες μάρκες στη βιομηχανία της μόδας, όπως ο Louis Vitton ή ο Dior. Δεν θα δυσκολευτείτε όμως να βρείτε και πιο προσιτά ονόματα, πιο κοντά στα βαλάντιά σας, στα τεράστια πολυκαταστήματα ή στις πολλές λαϊκές γειτονιές. Και βέβαια δεν λείπουν και τα καταστήματα με λιχουδιές για τους καλοφαγάδες!

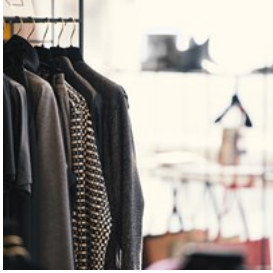
### Galleries Lafayette



Το φαντασμαγορικό πολυκατάστημα με τον μοναδικό θόλο από βιτρώ. Εδώ θα βρείτε τις πιο γνωστές ετικέτες ρούχων και καλλυντικών και τον μεγαλύτερο χώρο στην Ευρώπη που είναι αφιερωμένος αποκλειστικά στην ανδρική μόδα, καθώς και ατελείωτα τμήματα με παιχνίδια, κοσμήματα, οικιακά είδη και delicatessen.

τον: Vladislav Gurfinkel/Shutterstock  
Διεύθυνση: 40 bd Haussmann  
Οι δημόσιες συγκοινωνίες: Chaussée-d'Antin,  
Havre-Caumartin, Opéra  
Τηλέφωνο: +33 (0)1 42823456  
Internet: www.galerieslafayette.co

### Le Bon Marché

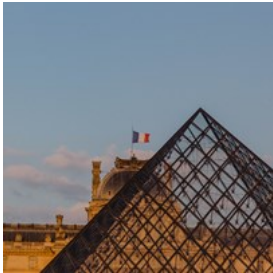


Το παλαιότερο και πιο σημαντικό κατάστημα για όποιον αναζητά τη μόδα και το στυλ. Στα κυρίως τμήματα θα βρείτε επώνυμα ρούχα για

άντρες και γυναίκες, καλλυντικά και είδη για το σπίτι, ενώ εντυπωσιακή είναι και η αίθουσα με τα τρόφιμα.

τον: Creative Lab/Shutterstock  
Διεύθυνση: 22 rue de Sèvres  
Οι δημόσιες συγκοινωνίες: Γραμμή 10/12 Sèvres-Babylone  
Τηλέφωνο: +33 (0)1 44398000  
Internet: www.lebonmarche.fr

### Δεξιά Όχθη - 1ο Και 8ο Διαμέρισμα



Θα σας προτείναμε να ξεκινήσετε από το Carrousel Du Louvre, μια διαφορετική underground περιοχή για ψώνια, κοντά στο διάσημο μουσείο.

Είτε ψάχνετε για μουσική, δώρα, αρώματα ή ρούχα, θα βρείτε μια πληθώρα από γνωστά καταστήματα με ποιοτικά προϊόντα και ευκολία στις αγορές. Η κοντινή Rue de Rivoli προσφέρει μια μεγάλη ποικιλία από καταστήματα με αναμνηστικά δώρα. Στο 248, το W.H. Smith είναι το μεγαλύτερο αγγλόφωνο βιβλιοπωλείο του Παρισιού, με πολλές από τις τελευταίες κυκλοφορίες.

Κοντά στη Rivoli βρίσκεται η πανέμορφη Place Vendôme, απ' όπου οι πλούσιοι και διάσημοι

αγοράζουν τα κοσμήματά τους. Από εδώ εισέρχεστε στην απόλυτη περιοχή της υψηλής ραπτικής και των ειδών πολυτελείας. Μπορείτε να κατηφορίσετε τη Rue du Faubourg Saint-Honoré και την Avenue Montaigne, όπου οι μεγαλοπρεπείς μπουτίκ επιδεικνύουν τις εκλεπτυσμένες ή μπαρόκ βιτρίνες τους. Οι γυναίκες σίγουρα θα εκτιμήσουν το Colette στο 213 της Rue St-Honoré, μια από τις πιο ενδιαφέρουσες εμπειρίες shopping στον κόσμο με εκλεκτικές συλλογές ειδών design και μόδας κατευθείαν από την πασαρέλα, αλλά και γκάτζετ και είδη μουσικής. Για τους άντρες υπάρχει το Charvet στην Place Vendôme, η πιο παλιά και πιο γνωστή μπουτίκ του Παρισιού, με κορυφαίας ποιότητας πουκάμισα και γραβάτες. Το Hermès, το Lanvin στη Faubourg Saint-Honoré και το Jil Sander στην Avenue Montaigne είναι επίσης εξαιρετικές επιλογές για γρήγορα ψώνια ανδρικών ειδών. Στο 11 της Rue Royale, βρίσκεται το Lalique που είναι πλέον σημείο αναφοράς σε όλο τον κόσμο για την αισθητική και την ποιότητα των σχεδίων του σε κρυστάλλινα είδη, από σερβίτσια έως διακοσμητικά αντικείμενα από γυαλί. Στην ίδια περιοχή οι καλοφαγάδες θα εντοπίσουν τα κορυφαία γαλλικά delicatessen: το Fauchon (Place de la Madeleine) ή το Granterroirs (Rue Miromesnil).

τον: mateuscastr7/Shutterstock

## ΧΡΗΣΙΜΕΣ ΠΛΗΡΟΦΟΡΙΕΣ



Song\_about\_summer/Shutterstock.com

### Αεροδρόμια



Το Παρίσι εξυπηρετείται από δύο μεγάλα αεροδρόμια, το Roissy Charles de Gaulle (CDG) και το Orly, 25 και 15 χιλιόμετρα από το κέντρο της πόλης αντίστοιχα. Ένα τρίτο αεροδρόμιο, το Paris Beauvais εξυπηρετεί κυρίως αεροπορικές εταιρείες χαμηλού κόστους. Λειτουργεί υπηρεσία μεταφοράς με λεωφορεία (κόστος 13 ευρώ) που συνδέει τους τερματικούς σταθμούς του με το Paris-Porte Maillot.

Το Roissybus αναχωρεί από τους τερματικούς σταθμούς του CDG, κάθε 15 λεπτά από τις 6:00 και φθάνει στο κέντρο της πόλης (στην Opéra) ύστερα από 45-60 λεπτά (8,90 ευρώ η απλή διαδρομή). Μετά τα μεσάνυχτα υπάρχουν νυχτερινά λεωφορεία προς τη Place du Châtelet, 90 rue de Rivoli κάθε 30 λεπτά (8 ευρώ η απλή διαδρομή). Το οικονομικότερο και ταχύτερο μέσο (30 λεπτά) είναι το RER B προς Gare du Nord που λειτουργεί από τις 4:56 το πρωί έως τις 23:56 τη νύχτα (8,40 ευρώ η απλή διαδρομή). Από το Gare du Nord υπάρχει σύνδεση με το δίκτυο του μετρό της πόλης. Τα λεωφορεία της Air France σας μεταφέρουν στο Porte Maillot και

το Etoile (κάθε 15 λεπτά, 15 ευρώ η απλή διαδρομή) ενώ θα βρείτε και ταξί κοντά στις εξόδους των αιθουσών παραλαβής αποσκευών των τερματικών σταθμών. Η ταρίφα κατά τη διάρκεια της ημέρας είναι κατά μέσο όρο 50 ευρώ.

Από το Orly, το αυτόματο μετρό Orlyval σας μεταφέρει στο σταθμό του Antony της γραμμής RER B από τις 6:00 έως τις 23:00. Το συνολικό εισιτήριο (μετρό+RER+Orlyval) κοστίζει περίπου 9 ευρώ. Μια άλλη, οικονομικότερη, εναλλακτική είναι τα λεωφορεία του αεροδρομίου που σας μεταφέρουν στο σταθμό Pont de Rungis της γραμμής RER C. Το συνολικό εισιτήριο (μετρό+RER+λεωφορείο) κοστίζει περίπου 5,60 ευρώ. Το λεωφορείο από το Orly σας πηγαίνει κατευθείαν στο σταθμό Denfert-Rochereau της γραμμής RER B. Η ταρίφα των ταξί κατά τη διάρκεια της ημέρας είναι περίπου στα 35 ευρώ.

τον: ImYanis/Shutterstock

Internet: [www.aeroportsdeparis.fr](http://www.aeroportsdeparis.fr)

### Ταξί



Μπορείτε να βρείτε ταξί στις πιάτσες ή να το σταματήσετε στο δρόμο, αν και μπορεί να είναι δύσκολο να βρείτε, ιδίως τα απογεύματα της Παρασκευής και του Σαββάτου. Προσοχή στους παράνομους ταξιτζήδες στα αεροδρόμια!

τον: Diego Fernandez/Unsplash

Τηλέφωνο: Abeille Radio Taxi: +33 (0)1 45835933 Alpha

Taxis: +33 (0)1 45858585 Taxi Bleus: +33 (0)1 49361010

## Ταχυδρομείο



Γραμματόσημα διατίθενται στα περίπτερα και τα σημεία πώλησης εφημερίδων. Για υπεράκτιες αποστολές είναι καλύτερα να επισκεφθείτε κάποιο ταχυδρομείο. Το κεντρικό ταχυδρομείο και υπηρεσία διαλογής του Λούβρου είναι ανοικτό όλο το 24ωρο.

τον: Ali Bakhtiari/Unsplash  
Διεύθυνση: 52 rue du Louvre  
Οι δημόσιες συγκοινωνίες: Louvre  
Τηλέφωνο: +33 (0)140282000

## Φαρμακεία



Το φαρμακείο Les Champs είναι ανοικτό όλο το 24ωρο και όλες τις ημέρες της εβδομάδας.

τον: Dima Mukhin/Unsplash  
Διεύθυνση: 84 avenue des Champs Elysées  
Οι δημόσιες συγκοινωνίες: George V  
Τηλέφωνο: +33 (0)1 45620241

## Ηλεκτρισμός



220/240 V AC, 50Hz

τον: Bykfa/shutterstock

**Πληθυσμός**  
2,8 εκατομμύρια

**Νόμισμα**  
1 Ευρώ = 100 λεπτά

**Ώρες λειτουργίας**

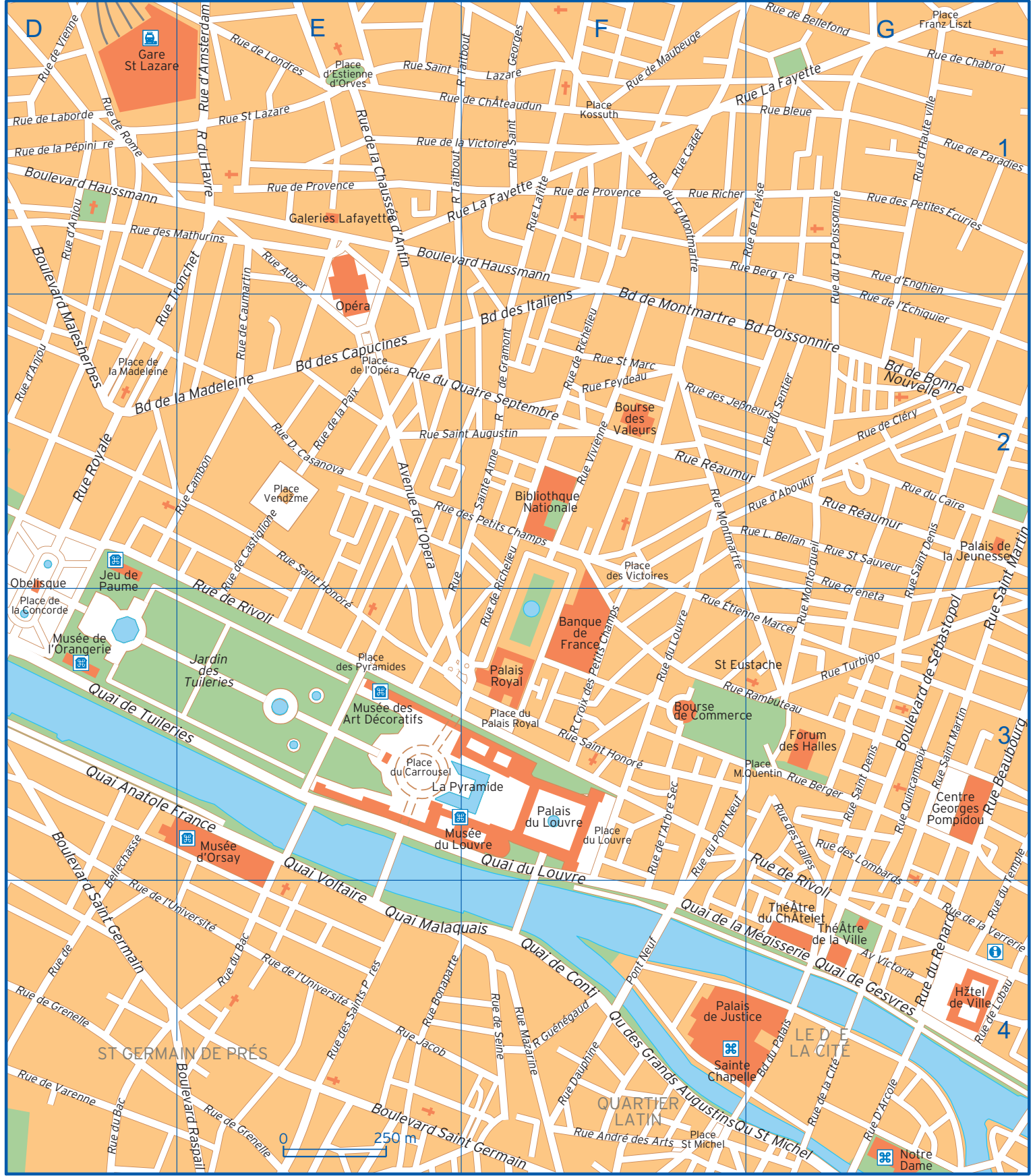
Σε γενικές γραμμές οι ώρες λειτουργίας είναι Δευ-Σαβ 9:00-19:00. Τα μικρότερα καταστήματα ενδέχεται να κλείνουν από τις 12:00 έως τις 14:00 τη Δευτέρα. Κυριακές και αργίες κλειστά. Πολλά πολυκαταστήματα, μία μέρα την εβδομάδα - την επανομαζόμενη "nocturn" - παραμένουν ανοικτά έως τις 21:00. Οι ώρες λειτουργίας των σουπερμάρκετ ποικίλλουν ανάλογα με τη συνοικία. Τις Κυριακές κλείνουν στις 20:00, 21:00 ή 22:00.

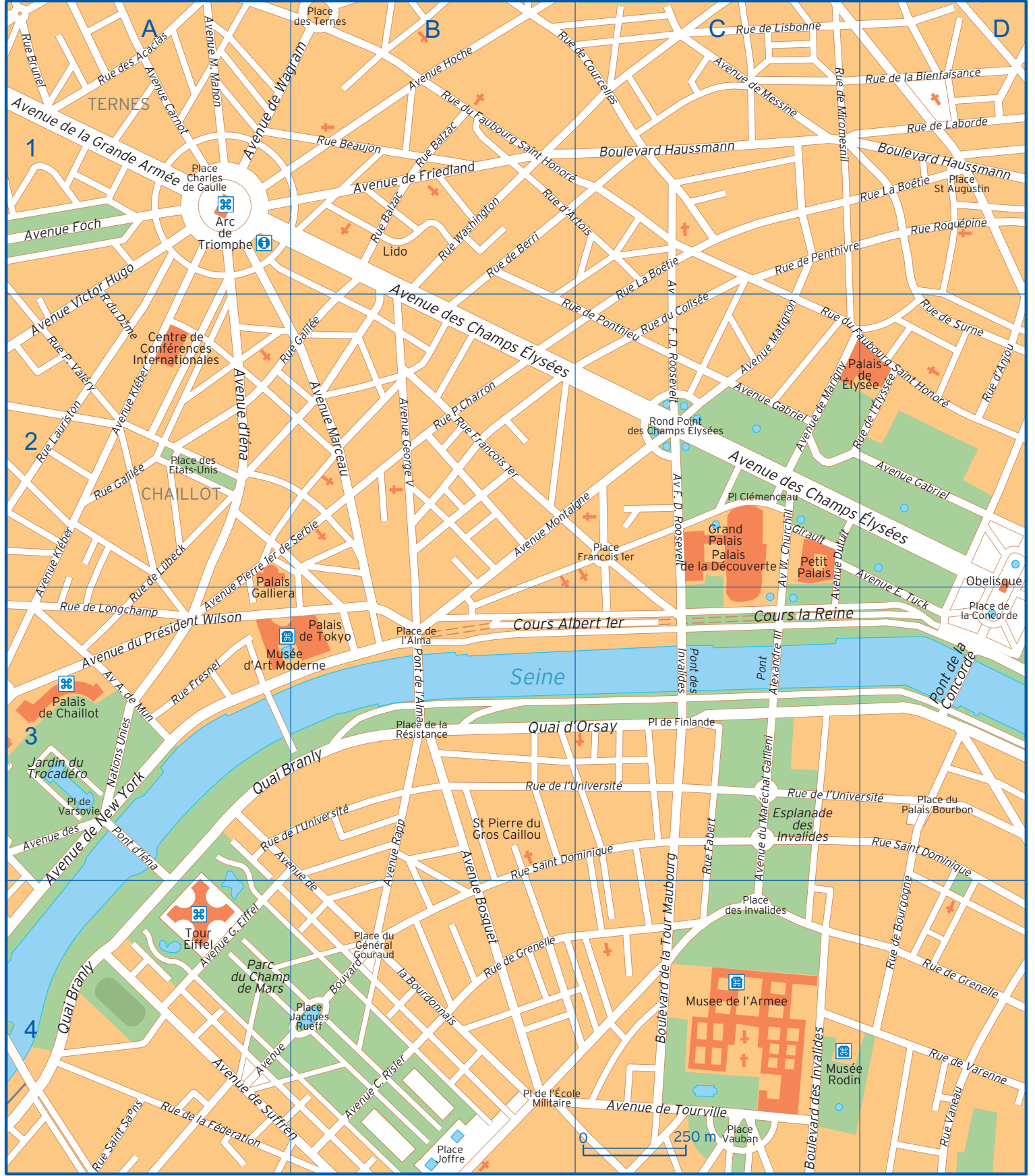
**Internet**  
[www.parisinfo.com](http://www.parisinfo.com)  
[www.paris.org](http://www.paris.org)

**Εφημερίδες**  
Le Monde Le Figaro Pariscope L'Officiel des Spectacles

**Αριθμοί Άμεσης Ανάγκης**  
112 Πυροσβεστική Υπηρεσία 18 Αστυνομία 17

**Τουριστικές πληροφορίες**  
Διεύθυνση: 25 rue des Pyramides  
Μετρό: RER A Auber ή μετρό 714 Pyramides  
Τηλ: +33 (0)892 683000  
[www.parisinfo.com](http://www.parisinfo.com)





		Boulevard Haussmann	C1 D1 E1 F1	Quai des Grands Augustins	F4
Avenue A. de Mun	A3	Boulevard Malesherbes	D1 D2	Quai du Louvre	F3 F4
Avenue Bosquet	B3 B4	Boulevard Poissonnière	F2 G2	Quai d'Orsay	B3 C3
Avenue Bouvard	A4 B4	Boulevard Raspail	E4	Quai Malaquais	E4 F4
Avenue C. Rislér	B4	Boulevard Saint Germain	D3 D4 E4 F4	Quai Staint Michel	F4 G4
Avenue Carnot	A1	Cours Albert 1er	B3 C3	Quai Voltaire	E3 E4
Avenue Ch. Girault	C2	Cours la Reine	C3 D3	Rond Point des Champs Élysées	C2
Avenue de Friedland	B1	Place Charles de Gaulle	A1	Rue André des Arts	F4
Avenue de la Bourdonnais	A3 B4	Place Clémenceau	C2	Rue Auber	E1
Avenue de la Grande Armée	A1	Place de Finlande	C3	Rue Balzac	B1
Avenue de l'Opera	E2	Place de la Concorde	D3	Rue Beaubourg	G3
Avenue de Marigny	C2	Place de la Madeleine	D2	Rue Beaujon	B1
Avenue de Messine	C1	Place de la Résistance	B3	Rue Berger	G3
Avenue de New York	A3 A4	Place de l'Alma	B3	Rue Bergère	F1 G1
Avenue de Suffren	A4 B4	Place de l'Opéra	E2	Rue Bleue	G1
Avenue de Tourville	C4	Place de l'École Militaire	B4 C4	Rue Bonaparte	E4
Avenue de Wagram	A1 B1	Place de Varsovie	A3	Rue Brunel	A1
Avenue des Champs Élysées	B1 C2 D2	Place des Etats-Unis	A2	Rue Cadet	F1
Avenue des Nations Unies	A3	Place des Invalides	C4	Rue Cambon	E2
Avenue du Maréchal Gallieni	C3 C4	Place des Pyramides	E3	Rue Croix des Petits Champs	F3
Avenue du Président Wilson	A3	Place des Ternes	B1	Rue D. Casanova	E2
Avenue Dutuit	C2 C3	Place des Victoires	F2	Rue Dauphine	F4
Avenue d'Iéna	A2	Place du Carrousel	E3	Rue de Bellechasse	D3 D4
Avenue E. Tuck	C2 D3	Place du Général Gouraud	B4	Rue de Bellefond	G1
Avenue Foch	A1	Place du Louvre	F3	Rue de Berri	B1
Avenue Franklin D. Roosevelt	C1 C2	Place du Palais Bourbon	D3	Rue de Bourgogne	D3 D4
Avenue G. Eiffel	A4	Place du Palais Royale	F3	Rue de Castiglione	E2 E3
Avenue Gabriel	C2 D2	Place d'Estienne d'Orves	E1	Rue de Caumartin	E1 E2
Avenue George V	B2	Place Francois 1er	C2	Rue de Chabroi	G1
Avenue Hoche	B1	Place Franz Liszt	G1	Rue de Châteaudun	E1 F1
Avenue Kléber	A2 A3	Place Jacques Rueff	B4	Rue de Cléry	G2
Avenue M. Mahon	A1	Place Joffre	B4	Rue de Courcelles	B1 C1
Avenue Marceau	B2	Place Kossuth	F1	Rue de Gramont	F2
Avenue Matignon	C2	Place M.Quentin	G3	Rue de Grenelle	B4 D4 E4
Avenue Montaigne	B2 C2	Place Saint Augustin	D1	Rue de la Bienfaisance	D1
Avenue Pierre 1er de Serbie	A3 B2	Place Saint Michel	F4	Rue de la Chaussée d'Antin	E1
Avenue Rapp	B3 B4	Place Vauban	C4	Rue de la Cité	G4
Avenue Victor Hugo	A1 A2	Place Vendôme	E2	Rue de la Fédération	A4
Avenue Victoria	G4	Pont Alexandre III	C3	Rue de la Paix	E2
Avenue Winston Churchill	C2 C3	Pont de la Concorde	D3	Rue de la Pépinière	D1
Boulevard des Capucines	E2	Pont de l'Alma	B3	Rue de la Verrerie	G4
Boulevard de Bonne Nouvelle	G2	Pont des Invalides	C3	Rue de la Victoire	E1 F1
Boulevard de la Madeleine	D2 E2	Pont d'Iéna	A3	Rue de Laborde	D1
Boulevard de la Tour Maubourg	C3 C4	Pont Neuf	F4	Rue de Lisbonne	C1
Boulevard de Montmartre	F2	Quai Anatole France	D3 E3	Rue de Lobau	G4
Boulevard de Sébastopol	G3	Quai Branly	A3 A4 B3	Rue de Londres	E1
Boulevard des Invalides	C4	Quai de Conti	F4	Rue de Longchamp	A3
Boulevard des Italiens	F2	Quai de Gesvres	G4	Rue de Lübeck	A2 A3
Boulevard du Palais	G4	Quai de Tuileries	D3 E3	Rue de l'Arbre Sec	F3

Rue de l'Université	A3 B3 C3 D3 E4	Rue du Fg Montmartre	F1	Rue Montorgueil	G2 G3
Rue de l'Échiquier	G2	Rue du Fg Poissonnière	G1 G2	Rue P. Valéry	A2
Rue de l'Élysée	D2	Rue du Havre	E1	Rue P.Charron	B2
Rue de Maubeuge	F1	Rue du Louvre	F3	Rue Quincampoix	G3
Rue de Miromesnil	C1	Rue du Pont Neuf	F3	Rue Rambuteau	F3 G3
Rue de Paradies	G1	Rue du Quatre Septembre	E2 F2	Rue Richer	F1 G1
Rue de Penthièvre	C1 D1	Rue du Renard	G4	Rue Roquépine	D1
Rue de Ponthieu	B2 C2	Rue du Sentier	G2	Rue Royale	D2
Rue de Provence	E1 F1	Rue du Temple	G3 G4	Rue Réaumur	F2 G2
Rue de Richelieu	F2 F3	Rue d'Amsterdam	E1	Rue Saint Augustin	E2 F2
Rue de Rivoli	E2 E3 G3 G4	Rue D'Arcole	G4	Rue Saint Denis	G2 G3
Rue de Rome	D1	Rue d'Artois	B1 C1	Rue Saint Dominique	B3 C3 D3
Rue de Seine	F4	Rue d'Engbien	G1 G2	Rue Saint Georges	F1
Rue de Trévis	G1	Rue d'Haute ville	G1	Rue Saint Honoré	E2 E3 F3
Rue de Varenne	D4	Rue Fabert	C3	Rue Saint Lazare	E1 F1
Rue de Vienne	D1	Rue Feydeau	F2	Rue Saint Martin	G2 G3
Rue des Acacias	A1	Rue Francois 1er	B2	Rue Saint Sauveur	G2
Rue des Halles	G3	Rue Fresnel	A3	Rue Saint Saëns	A4
Rue des Jeûneurs	F2 G2	Rue Galilée	A2 B2	Rue Sainte Anne	E3 F2
Rue des Lombards	G3 G4	Rue Greneta	G2 G3	Rue St Marc	F2
Rue des Mathurins	D1 E1	Rue Guénégaud	F4	Rue Taitbout	E1 F1
Rue des Petites Écuries	G1	Rue Jacob	E4	Rue Tronchet	D2 E1
Rue des Petits Champs	E2 F2	Rue L. Bellan	F2 G2	Rue Turbigo	G3
Rue des Saints Pères	E4	Rue La Boétie	C1 C2 D1	Rue Vaneau	D4
Rue du Bac	D4 E4	Rue La Fayette	E1 F1 G1	Rue Vivienne	F2
Rue du Caire	G2	Rue Lafitte	F1	Rue Washington	B1
Rue du Colisée	C2	Rue Lauriston	A2	Rue Étienne Marcel	F3 G3
Rue du Dôme	A2	Rue Montmartre	F2		