



Κρήτη

τον: Olga Gavrilova/shutterstock



Georgios Tsihchlis/Shutterstock.com



Sandro Pavlov/Shutterstock.com



Veniamakis Stefanos/Shutterstock.com

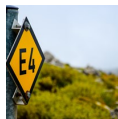
Μύθος και πραγματικότητα, παράδοση και σύγχρονος τρόπος ζωής. Η Κρήτη, χάρη στο μοναδικό πάντρεμα αυτών αντιθέσεων, αποτελεί κοσμοπολίτικο κέντρο και έναν από τους πιο σημαντικούς τουριστικούς προορισμούς της Μεσογείου. Είναι το μεγαλύτερο νησί στην Ελλάδα. Ο πολιτισμός, το φυσικό κάλλος και το κλίμα της, ο ζεστός καλοκαιρινός ήλιος και η δροσερή θάλασσα σε συνδυασμό με τους δυναμικούς ανθρώπους της την έχουν αναδείξει σε ένα από τα μεγαλύτερα και πιο σύγχρονα τουριστικά κέντρα στην Ελλάδα.

### Featured



#### Μονή Τοπλού

Η μονή Ακρωτηριανής ή Τοπλού όπως λέγεται, είναι ένα από τα πιο επιβλητικά κ...



#### Το μονοπάτι E4 στην Κρήτη

Το E4 είναι ένα ευρωπαϊκό μονοπάτι μεγάλων διαδρομών υπό την εποπτεία της Ευ...



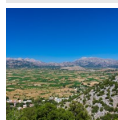
#### Μονή Αρκαδίου

Η μονή Αρκαδίου είναι ίσως το πιο γνωστό μοναστήρι της Κρήτης και σε αυτό συ...



#### Ενετικά τείχη & πύλες - Ηρ...

Το Ηράκλειο ήδη από τα χρόνια της Α' Βυζαντινής Περιόδου (330-840 μ.Χ.) διέθ...



#### Οροπέδιο Λασιθίου

Το Οροπέδιο Λασιθίου σε υψόμετρο 850 μ. είναι το μεγαλύτερο της Κρήτης και τ...

### Top 5



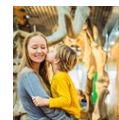
#### Παλιό Λιμάνι

Θα το βρείτε στην αριστερή πλευρά του νέου λιμανιού. Κατά την Ενετοκρατία απ...



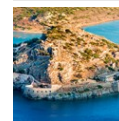
#### Αρχαιολογικό Μουσείο Ηρακλείου

Το Αρχαιολογικό Μουσείο βρίσκεται σε κεντρικό σημείο



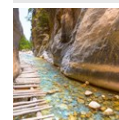
#### Μουσείο Φυσικής Ιστορίας

Το Μουσείο Φυσικής Ιστορίας της Κρήτης λειτουργεί στο πλαίσιο της Σχολής Θετ...



#### Σπιναλόγκα

Στη βόρεια είσοδο του κόλπου της Ελούντας, σε στρατηγική θέση για τον έλεγχο...



#### Φαράγγι Σαμαριάς

Το Φαράγγι της Σαμαριάς είναι το μακρύτερο κι ίσως το επιβλητικότερο φαράγγι...

## Η ΚΡΉΤΗ



Roman Eremenko/Shutterstock.com

Το Ηράκλειο είναι μια σύγχρονη μεγαλούπολη (η μεγαλύτερη στο νησί, με πληθυσμό περίπου 180.000 κατοίκους) και το διοικητικό, εμπορικό, βιομηχανικό και αγροτικό κέντρο της μεγαλονήσου. Είναι πρωτεύουσα της Περιφέρειας Κρήτης. Η διαρκής εναλλαγή του όμορφου και του άσχημου, του παλιού και του νέου, το αρχιτεκτονικό χάος και η συνύπαρξη κτιρίων που αποτελούν δείγματα διαφορετικών πολιτισμών κάνουν την πόλη πραγματικά ενδιαφέρουσα κι ελκυστική. Το γεγονός ότι μπορεί κανείς τη μια στιγμή να περπατά στο ενετικό λιμάνι και να απολαμβάνει τη θέα μιας αρχαίας εποχής και σε απόσταση δύο λεπτών να πίνει τον καφέ ή το ποτό του σε ένα σύγχρονο, μονάτο cafe bar δημιουργεί στον επισκέπτη μια μοναδική αίσθηση. Η πλατεία Ελευθερίου Βενιζέλου, η Πλατεία Λιονταριών όπως την αποκαλούν οι ντόπιοι χάρη στον διάκοσμο του περίτεχνου συντριβανιού της, είναι κατά παράδοση το κέντρο της πόλης. Από εδώ θα ξεκινά και θα τελειώνει η κάθε ημέρα της περιήγησής σας στην πόλη. Γύρω από αυτή την πλατεία θα βρείτε όλους τους εμπορικούς δρόμους της πόλης. Εδώ υπάρχουν πολλά εστιατόρια και ταβέρνες που σερβίρουν κρητικές σπεσιαλιτέ, καθώς και πολλά καφέ και μπαρ. Στο ανατολικό τμήμα του Νομού Ηρακλείου υπάρχουν μεγάλα παραθαλάσσια τουριστικά θέρετρα, όπως η Χερσόνησος,

σπουδαίοι αρχαιολογικοί χώροι, όπως τα Μάλια, και πολλές σημαντικές βυζαντινές εκκλησίες. Μόλις 5 χιλιόμετρα νότια από το κέντρο του Ηρακλείου βρίσκεται η Κνωσός, το μεγαλύτερο και λαμπρότερο κέντρο του Μινωικού πολιτισμού. Φανταστικές παραλίες, έντονη νυχτερινή ζωή, ζεστοί άνθρωποι, σπουδαία κουζίνα και ένα παράξενο "παιχνίδι" ανάμεσα στο παλιό και το νέο: όλα στοιχεία που υπόσχονται αξέχαστες διακοπές στο νησί.

## ΠՕΛΕΙΣ



Olga Gavrilova/Shutterstock.com

Από τα αρχοντικά των Χανίων, μέσω των δομών της Αναγέννησης του Ρεθύμνου, στο Μεγάλο Κάστρο (Ηράκλειο), και στην ανατολή στα γραφικά Άγιο Νικόλαο και Σητεία... κάθε πόλη έχει τη δική της προσωπικότητα και χρώμα.

### Ηράκλειο



Η μεγαλύτερη πόλη της Κρήτης και πρωτεύουσα του νησιού έχει ιστορία χιλιάδων ετών και διατηρεί μέχρι σήμερα το μεταμινωικό της όνομα «Ηράκλειον».

Σήμερα το Ηράκλειο είναι μια μεγάλη και σύγχρονη πόλη, κοσμοπολίτικη και ζωντανή καθ' όλη τη διάρκεια του χρόνου, ένα σημαντικό οικονομικό κέντρο, με πλούσια πολιτιστική ζωή.

Όπως σε κάθε μεγάλη πόλη, εκτός από τα μουσεία, τα αξιοθέατα και τα άλλα τουριστικά θέλγητρα, αξίζει να μπει κανείς στους ρυθμούς του Ηρακλείου, να περπατήσει ανέμελα στους πεζόδρομους του ιστορικού κέντρου, να χαθεί στα σοκάκια της παλιάς πόλης, να ξαποστάσει στα καφέ και τα ρακάδικα που αποτελούν μέρος της κουλτούρας των Ηρακλειωτών.

Τα τελευταία χρόνια η πεζοδρόμηση πολλών δρόμων στο κέντρο ένωσε τα σημαντικότερα μνημεία του Ηρακλείου και πλέον μπορεί να περιηγηθεί κανείς αποφεύγοντας τη βουή των αυτοκινήτων. Με την ανάπτυξη του σύγχρονου παραλιακού μετώπου, το Ηράκλειο αρχίζει ξανά να στρέφει το πρόσωπο του προς την θάλασσα.

Επιπλέον, την διάρκεια του καλοκαιριού, αξίζει να βρεθείτε στις πολυάριθμες πολιτιστικές εκδηλώσεις που φιλοξενούνται μέσα στην τάφρο των ενετικών τειχών (Κηποθέατρα Ν. Καζαντζάκη, Μ. Χατζιδάκι) ή στις προσφάτως ανακαινισμένες πύλες και στοές που μετατρέπονται σε φεστιβαλικούς και εκθεσιακούς χώρους.

τον: Georgios Tschlis/Shutterstock.com

Διεύθυνση: Ηράκλειο

Internet: [www.heraklion.gr/visitor](http://www.heraklion.gr/visitor)

## Χανιά



Τα Χανιά ή «Βενετία της Ανατολής» είναι η δεύτερη μεγαλύτερη πόλη της Κρήτης, χτισμένη στη θέση της αρχαίας Κυδωνίας. Το ιδιαίτερο χρώμα της παλιάς πόλης με την κληρονομιά όλων των πολιτισμών που πέρασαν από εδώ, το εμβληματικό ενετικό λιμάνι και τα μοναδικά αρχιτεκτονικά μνημεία, έχουν καθιερώσει τα Χανιά ως έναν από τους δημοφιλέστερους

τουριστικούς προορισμούς στην Κρήτη.

Τα Χανιά είναι χτισμένα στη θέση της Κυδωνίας, μιας αρχαίας πόλης που σύμφωνα με τον μύθο ιδρύθηκε στα προϊστορικά χρόνια από τον Κύδωνα, γιο του Ερμή κατά τη μία εκδοχή ή του Απόλλωνα κατά την άλλη. Στην Κυδωνία αναφέρεται και ο Όμηρος που την χαρακτηρίζει ως μια «σπουδαία» πόλη της Κρήτης.

Τα Χανιά έχουν καταφέρει να διατηρήσουν το ιστορικό τους πρόσωπο και το αυθεντικό τους χρώμα και να το ισοροπήσουν με την έντονη ανάπτυξη των τελευταίων χρόνων. Είναι μια από τις ομορφότερες πόλεις της Ελλάδας που δικαίως χαρακτηρίστηκε ως «Βενετία της Ανατολής», η οποία κρατά ζωντανό το αποτύπωμα των διαφόρων πολιτισμών που πέρασαν εδώ στην πάροδο των αιώνων.

Τις τελευταίες δεκαετίες τα Χανιά αναδείχθηκαν ως μια από τις πιο αναπτυσσόμενες τουριστικά πόλεις της Κρήτης. Ιδιαίτερα κατά τη διάρκεια του καλοκαιριού, το ενετικό λιμάνι και τα στενά της παλιάς πόλης κατακλύζονται από επισκέπτες από όλο τον κόσμο.

τον: Neirfy/Shutterstock.com

Διεύθυνση: Χανιά

Internet: [www.destinationcrete.gr/el/home/chania-city-m](http://www.destinationcrete.gr/el/home/chania-city-m)

## Ρέθυμνο



Η τρίτη μεγαλύτερη πόλη της Κρήτης, χτισμένη στη θέση της αρχαίας Ρίθυμνας, διατηρεί μέχρι σήμερα τον αναγεννησιακό της χαρακτήρα και είναι σημαντικός πόλος έλξης επισκεπτών από όλο τον κόσμο.

Το Ρέθυμνο σήμερα είναι, χωρίς υπερβολή, μια

από τις ομορφότερες πόλεις της Ελλάδας, με ιδιαίτερο «χρώμα», ιστορικό και αρχιτεκτονικό πλούτο, που διατηρεί μία από τις καλύτερα διασωζόμενες ενετικές πόλεις.

Στην «παλιά πόλη» τα αναγεννησιακά αρχιτεκτονικά στοιχεία των ενετικών χρόνων συνυπάρχουν με τη μουσουλμανική αρχιτεκτονική και η πλούσια ιστορία της πόλης συμβαδίζει με τη σύγχρονη τουριστική της ανάπτυξη. Το καλοκαίρι το Ρέθυμνο φιλοξενεί επισκέπτες από όλο τον κόσμο που το επιλέγουν ως βάση τους για εξερεύνηση του νομού ή και όλου του νησιού, ενώ το χειμώνα οι φοιτητές των σχολών του τοπικού Πανεπιστημίου χαρίζουν πολλή ζωή στην πόλη.

Επίσης, το Ρεθεμνιώτικο Καρναβάλι, ένας θεσμός σχεδόν 100 χρόνων, τα τελευταία χρόνια έχει γνωρίσει μεγάλη ανάπτυξη και έχει γίνει διάσημο σε όλη τη χώρα με αποτέλεσμα να εξελιχθεί σε σημαντικό πόλο έλξης επισκεπτών κάθε Αποκριά.

τον: leoks/Shutterstock.com

Διεύθυνση: Ρέθυμνο

### Άγιος Νικόλαος



Ο Άγιος Νικόλαος είναι μία από τις γραφικότερες πόλεις της ανατολικής Κρήτης και πρωτεύουσα του νομού Λασιθίου.

Απολαμβάνει στρατηγική

θέση στον κόλπο του Μεραμπέλλου και το καλοκαίρι μετατρέπεται σε κοσμοπολίτικο τουριστικό θέρετρο.

Ο Άγιος Νικόλαος άρχισε να αναπτύσσεται τουριστικά ήδη από τη δεκαετία του '60 και έτσι σήμερα είναι ένα κοσμοπολίτικο τουριστικό

θέρετρο που προσελκύει κάθε χρόνο χιλιάδες επισκέπτες.

Χαρακτηριστικό γνώρισμα του «Αγίου» όπως αποκαλούν οι ντόπιοι την πόλη, είναι η λίμνη Βουλισμένη όπου σύμφωνα με τους αρχαίους μύθους λουζόταν η Άρτεμη και η Αθηνά, αλλά και τα πανέμορφα νεοκλασικά κτίρια που αναπτύσσονται περιμετρικά του μικρού λιμανιού αλλά και στα ανηφορικά δρομάκια της πόλης.

Η πόλη ζει κυρίως από τον τουρισμό, αλλά παρά την τουριστική της ανάπτυξη δεν έχει χάσει τον γραφικό της χαρακτήρα. Κάθε καλοκαίρι το λιμανάκι και η λίμνη, γεμάτα με εστιατόρια, καφέ και εμπορικά καταστήματα, γίνονται αγαπημένο σουλάτσο ντόπιων και επισκεπτών.

Στα ανατολικά της λίμνης, βρίσκεται και ένα άλλο δημοφιλές σημείο του Αγίου Νικολάου, η παραλία Κιτροπλατεία, για βουτιές «εντός» πόλης, κατά μήκος της οποίας υπάρχουν πολλά καλά ουζερί και καφέ με θέα τη θάλασσα.

τον: Rostislav Ageev/Shutterstock.com

Διεύθυνση: Άγιος Νικόλαος

Internet: [www.agiosnikolaoscrete.com/el](http://www.agiosnikolaoscrete.com/el)

### Σητεία



Η Σητεία είναι η καλύτερη εκπρόσωπος της ανατολικής Κρήτης: αυθεντική, αναλλοίωτη, φιλόξενη και γραφική.

Είναι η πατρίδα του

«Ερωτόκριτου» και η ιδανική βάση εξερεύνησης των θέλγητρων του ανατολικότερου τμήματος του νησιού.

Η Σητεία σήμερα είναι μια γραφική παραθαλάσσια πόλη με περίπου 11.000 κατοίκους, χτισμένη αμφιθεατρικά γύρω από το

όμορφο λιμάνι της.

Η πατρίδα του Βιτσέντζου Κορνάρου, που έγραψε το κρητικό έπος «Ερωτόκριτος» έχει διατηρήσει το χρώμα της και τους ήρεμους ρυθμούς της. Διαθέτει έναν όμορφο παραλιακό περίπατο πλάι στις πολύχρωμες βάρκες και τα καΐκια, αλλά και μια μεγάλη αμμουδερή παραλία που κατακλύζεται από ντόπιους και τουρίστες.

Το λιμανάκι και ο παραλιακός δρόμος κάθε καλοκαίρι σφύζουν από ζωή καθώς είναι γεμάτα με εστιατόρια, ταβερνάκια, καφετέριες και βέβαια, τα θρυλικά ρακάδικα της πόλης που είναι ιδιαίτερα δημοφιλή στη νεολαία.

τον: Anilah/Shutterstock.com

Διεύθυνση: Σητεία

### Ιεράπετρα



Η Ιεράπετρα είναι η νοτιότερη πόλη της Κρήτης έχει μακραίωνη ιστορία και συνδυάζει τις υποδομές ενός τουριστικού θέρετρου, με εύκολη πρόσβαση στις παρθένες παραλίες και τα σημαντικά οικοσυστήματα της γύρω περιοχής.

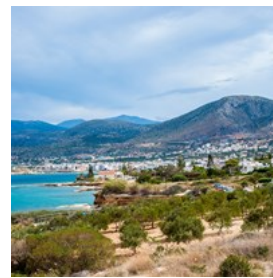
Σήμερα η Ιεράπετρα είναι η τέταρτη μεγαλύτερη πόλη της Κρήτης και η νοτιότερη του νησιού και της Ελλάδας γενικότερα. Είναι μια πόλη με υψηλό κατά κεφαλήν εισόδημα (ένα από τα μεγαλύτερα σε όλη τη χώρα) και αποτελεί το κυριότερο εμπορικό κέντρο του νομού για εξαγωγές αγροτικών προϊόντων προς την Ευρώπη. Η οικονομική ακμή της οφείλεται τόσο στον τουρισμό όσο και στην παραγωγή πρώιμων κηπευτικών που καλλιεργούνται στα πολλά θερμοκήπια της περιοχής.

Χωρίς υπερβολή, η Ιεράπετρα είναι μια πόλη που σφύζει από ζωή σε όλη τη διάρκεια του χρόνου. Σύμβολο της είναι βέβαια το φρούριο Καλές και επίκεντρο της ζωής ο παραλιακός δρόμος με τις καφετέριες, τις ταβέρνες και τα εστιατόρια που ειδικά το καλοκαίρι συγκεντρώνουν ντόπιους και επισκέπτες.

τον: Georgios Tsihchlis/Shutterstock.com

Διεύθυνση: Ιεράπετρα

### Χερσόνησος



Η Χερσόνησος είναι ο παράδεισος της νυχτερινής ζωής στην Κρήτη. Εδώ υπάρχουν εκατοντάδες μπαρ, μεγάλα ξενοδοχεία και

ωραία εστιατόρια. Υπάρχουν επίσης πολύ ωραίες παραλίες, με κορυφαίες τα "λιμανάκια", μια σειρά διαδοχικών ορμίσκων. Οι μικροί αυτοί παράδεισοι είναι ό,τι καλύτερο για όσους αγαπούν τον ήλιο, τη θάλασσα και τη διασκέδαση και βρίσκονται σε απόσταση μίας ώρας από το κέντρο του Ηρακλείου. Μπορείτε να πάτε με λεωφορείο: το εισιτήριο κοστίζει €2,30 και αναχωρεί από τον κεντρικό σταθμό υπεραστικών λεωφορείων, κοντά στο λιμάνι. Οδός Κουντουριώτη, περιοχή Λιμένος.

τον: krasky/Shutterstock.com

## ΔΡΑΣΤΗΡΙΟΤΗΤΕΣ & ΑΞΙΟΘΕΑΤΑ



Mila Atkovska/Shutterstock.com

Στην Κρήτη ο επισκέπτης δεν θα βαρεθεί ποτέ να ανακαλύπτει νέα τοπία και γεωλογικούς σχηματισμούς, σπάνια οικοσυστήματα, περιοχές ιδιαίτερου φυσικού κάλλους και διαφορετικούς βιότοπους.

### Παλιό Λιμάνι



Θα το βρείτε στην αριστερή πλευρά του νέου λιμανιού. Κατά την Ενετοκρατία αποτελούσε σημαντικό εμπορικό και στρατιωτικό κέντρο.

Είναι ιδανικό μέρος για έναν ρομαντικό περίπατο, ιδίως τη νύχτα.

τον: Aetherial Images/Shutterstock.com

### Αρχαιολογικό Μουσείο Ηρακλείου



Το Αρχαιολογικό Μουσείο βρίσκεται σε κεντρικό σημείο της πόλης του Ηρακλείου και είναι ένα από τα σπουδαιότερα

Αρχαιολογικά Μουσεία του κόσμου. Τα εκθέματα του καλύπτουν μια περίοδο 5.500 χρόνων, από τη νεολιθική περιοχή μέχρι τους ρωμαϊκούς χρόνους, διαθέτει δε τη μεγαλύτερη συλλογή ευρημάτων από τον Μινωικό πολιτισμό, του

πρώτο πολιτισμό που αναπτύχθηκε επί ευρωπαϊκού εδάφους.

Η ξενάγηση ξεκινάει από το ισόγειο, από τις αίθουσες που είναι αφιερωμένες στο μινωικό πολιτισμό, οι οποίες είναι οργανωμένες χρονολογικά, καλύπτοντας όλες τις φάσεις του μινωικού πολιτισμού, από την προανακτορική περίοδο (3000 - 1900 π.Χ.) μέχρι την τελική ανακτορική περίοδο (1450 - 1300 π.Χ.).

Τα εισαγωγικά κείμενα σε κάθε αίθουσα εξηγούν τα βασικά χαρακτηριστικά της κάθε περιόδου και την εξέλιξη του πολιτισμού. Σε αυτές τις μινωικές αίθουσες ο επισκέπτης βλέπει αντικείμενα της μινωικής τέχνης, κοσμήματα, αγγεία, αντικείμενα από την καθημερινή ζωή των μινωιτών, αντικείμενα που χρησιμοποιούνταν στην θρησκευτική τους λατρεία, σαρκοφάγους, είδη σφραγιδογλυφίας κ.ά. Ταυτόχρονα μέσα από τα επεξηγηματικά κείμενα κάθε ενότητας αναλύονται οι συνήθειες και ο τρόπος οργάνωσης της οικονομικής, θρησκευτικής, κοινωνικής ζωής των Μινωιτών. Ανάμεσα στα εκθέματα βρίσκονται και κάποια από τα πιο διάσημα μινωικά ευρήματα όπως η Θεά των Όφεων, ο Δίσκος της Φαιστού, το Δαχτυλίδι του Μίνωα και το κόσμημα με τις Μέλισσες.

Ο επισκέπτης του Μουσείου μπορεί να θαυμάσει τα μοναδικά εκθέματα από τις ανασκαφές της Κνωσού, της Φαιστού, της Αγ. Τριάδας, των Μαλλίων και άλλων σημαντικών Μινωικών κέντρων της Κρήτης.

τον: saiko3p/shutterstock

Διεύθυνση: Ξαυθουδίδου και Χατζηδάκη, 71202, Ηράκλειο  
Ώρες λειτουργίας: Καθημερινά: 08:00-20:00 (θερινό ωράριο:  
1 Απριλίου - 31 Οκτωβρίου)  
Τηλέφωνο: +30 2810 279 000  
Internet: [www.heraklionmuseum.gr](http://www.heraklionmuseum.gr)

Email: amh@culture.gr

## Μουσείο Φυσικής Ιστορίας



Το Μουσείο Φυσικής Ιστορίας της Κρήτης λειτουργεί στο πλαίσιο της Σχολής Θετικών Επιστημών του Πανεπιστημίου Κρήτης

και παρά τον τίτλο του, δεν παρουσιάζει μόνο το φυσικό πλούτο του νησιού αλλά και της υπόλοιπης Ελλάδας και της Ανατολικής Μεσογείου.

Στα 800 τ.μ., του μουσείου, σε ειδικά διαμορφωμένες αίθουσες, ο επισκέπτης έχει την ευκαιρία να γνωρίσει τη γεωλογική εξέλιξη της Κρήτης, αλλά και σημαντικούς γεωλογικούς σχηματισμούς όπως τα σπήλαια, τα είδη που έζησαν κάποτε στο νησί και που σήμερα έχουν εξαφανιστεί, ζώα που είναι απειλούμενα όπως η φώκια και ο γυπαετός, καθώς και φυτά και οργανισμούς όλων των ειδών.

Το ενδιαφέρον του μουσείου είναι ο τρόπος έκθεσης των θεμάτων, με πιστές αναπαραστάσεις των ζώων στις πραγματικές τους διαστάσεις (διοράματα). Το μουσείο διαθέτει και υπαίθριο βοτανικό κήπο.

τον: Elizaveta Galitckaia/Shutterstock.com

Διεύθυνση: Λεωφόρος Σοφοκλή Βενιζέλου, Ηράκλειο

Τηλέφωνο: +30 2810 282740

Internet: [www.nhmc.uoc.gr/en](http://www.nhmc.uoc.gr/en)

Email: [info@nhmc.uoc.gr](mailto:info@nhmc.uoc.gr)

## Σπιναλόγκα



Στη βόρεια είσοδο του κόλπου της Ελούντας, σε στρατηγική θέση για τον έλεγχο του φυσικού λιμανιού της, βρίσκεται το μικρό νησί-φρούριο

Σπιναλόγκα. Στη θέση του ισχυρού φρουρίου που βλέπουμε σήμερα, προϋπήρχε αρχαίο το οποίο προστάτευε το λιμάνι της αρχαίας Ολούντας. Τα λείψανά του είχαν δει και καταγράψει περιηγητές κατά τον 16ο αι. μ.Χ., πριν χτιστεί το ενετικό φρούριο (1579-1586 μ.Χ.) που βλέπουμε σήμερα.

Η αρχαία ονομασία του νησιού ήταν Καλυδών, αλλά μετά την κατάληψη του από τους Ενετούς ονομάστηκε "spina lunga" το οποίο στα λατινικά σημαίνει «μακρύ αγκάθι». Με παράφραση προέκυψε το όνομα Σπιναλόγκα.

Σήμερα τη Σπιναλόγκα μπορεί να την επισκεφτεί κανείς με καραβάκι από τον Α. Νικόλαο, την Ελούντα και τη Πλάκα.

Το ενετικό φρούριο σώζεται σε καλή κατάσταση. Διαθέτει δύο οχυρωμένες ζώνες προστασίας. Η πρώτη, χαμηλά, ακολουθεί την ακτογραμμή ενώ η δεύτερη ακολουθεί τους βράχους της κορυφογραμμής.

τον: photoff/Shutterstock.com

Διεύθυνση: Σπίνα Λόγκα, Μιράμπελο, Λασιθί

Ώρες λειτουργίας: Θερινή περίοδος: Καθημερινά 09:00-19:00

Τηλέφωνο: +30 2810 288394

Tickets: Τιμή εισιτηρίου(€): 2

Internet:

[www.destinationcrete.gr/el/monuments-other/spina-logka](http://www.destinationcrete.gr/el/monuments-other/spina-logka)

### Φαράγγι Σαμαριάς



Το Φαράγγι της Σαμαριάς είναι το μακρύτερο κι ίσως το επιβλητικότερο φαράγγι της Ευρώπης, και σίγουρα το πιο περπατημένο μονοπάτι

της Ελλάδας.

Το μήκος του φαραγγιού φτάνει τα 18 χλμ. και το πλάτος του κυμαίνεται από τα 150 μ. ως τα 3-4 μ. στο στενότερο σημείο του, τις διάσημες «Σιδερόπορτες». Στο παρελθόν αποτέλεσε πολύ συχνά καταφύγιο των ντόπιων για να γλιτώσουν από τις σφαγές των κατακτητών. Ενδεικτικά, το 1770, μετά την επανάσταση του Δασκαλογιάννη, εδώ κατέφυγαν χιλιάδες γυναικόπαιδα Σφακιανών.

Η κατάβαση ξεκινάει από τη θέση Ξυλόσκαλο του Ομαλού με υψόμετρο 1200 μ., συνήθως αρκετά νωρίς το πρωί καθώς η διάρκεια της διαδρομής είναι 4 με 8 ώρες, ανάλογα με τους ρυθμούς του κάθε επισκέπτη.

Η διάσχιση του Φαραγγιού της Σαμαριάς, αποκαλύπτει ένα συνεχώς εναλλασσόμενο τοπίο, με πηγές, μικρές λιμνούλες, τις τεράστιες πέτρες που αποκαλύπτει η κοίτη του χειμάρρου, και πολλά δέντρα, πλατάνια, πεύκα, κυπαρίσσια.

τον: Oleg Voronische/Shutterstock.com

Διεύθυνση: Ομαλός-Αγία Ρουμέλη, Σφακιά, Χανιά

Ώρες λειτουργίας: Μάιος - Οκτώβριος

Internet: [www.samaria.gr](http://www.samaria.gr)

Email: [info@samaria.gr](mailto:info@samaria.gr)

### Το μονοπάτι E4 στην Κρήτη



Το E4 είναι ένα ευρωπαϊκό μονοπάτι μεγάλων διαδρομών υπό την εποπτεία της Ευρωπαϊκής Ένωσης Ορεινής Πεζοπορίας

(E.W.V.) και έχει σχεδιαστεί και σηματοδοτηθεί από την Ελληνική Ομοσπονδία Ορειβασίας - Αναρρίχησης για το ελληνικό του τμήμα. Ξεκινά από τα Πυρηναία, διασχίζει ολόκληρη την οροσειρά των Άλπεων και μέσω της Γιουγκοσλαβίας φτάνει στη Φλώρινα, από όπου ξεκινά και το ελληνικό τμήμα του. Διασχίζει ολόκληρη την Ελλάδα έως το Γύθειο και από εκεί συνεχίζει νοητά στο Καστέλλι Κισσάμου.

Από το σημείο αυτό αρχίζει το κρητικό τμήμα του E4, κατεβαίνει προς την Ελαφόνησο, διασχίζει όλη τη Κρήτη (σε δυο τμήματα της διαδρομής χωρίζεται σε δύο κλάδους που ξαναενώνονται) και αφού φτάσει ως την Κάτω Ζάκρο, ανεβαίνει πάλι προς τον Βορρά και καταλήγει στην περιοχή της Σητείας. Στη Σούγια, το μονοπάτι διακλαδίζεται σε βόρειο και νότιο τμήμα. Το βόρειο τμήμα είναι καθαρά αλπικό και οι περιπατητές πρέπει να έχουν την απαραίτητη εμπειρία. Το νότιο τμήμα, στη νότια ακτή του νησιού, είναι πολύ τραχύ σε αρκετά σημεία, λόγω των κρητικών βράχων. Το μήκος κάθε κλάδου είναι περίπου 320 χλμ. και χρειάζονται τρεις εβδομάδες για τη διάσχισή του. Δίνει την δυνατότητα στους περιπατητές να γνωρίσουν την άγνωστη Κρητική φύση, μιας και περνά από παλιά μονοπάτια, οικισμούς, μοναστήρια και βέβαια από τα ψηλά βουνά της Κρήτης.

τον: Georgios Tschlis/Shutterstock.com

Internet:

[www.destinationcrete.gr/el/explore-the-island/e4-at-crete](http://www.destinationcrete.gr/el/explore-the-island/e4-at-crete)

## Ενετικά τείχη & πύλες - Ηράκλειο



Το Ηράκλειο ήδη από τα χρόνια της Α' Βυζαντινής Περιόδου (330-840 μ.Χ.) διέθετε οχυρώσεις οι οποίες συμπληρώθηκαν τόσο από τους Άραβες κατακτητές (840-961 μ.Χ.) και τους Βυζαντινούς (961-1204 μ.Χ.) όσο και από τους Βενετούς μετά το 1211 μ.Χ.

Η διαφαινόμενη όμως απειλή των Τούρκων υποχρέωσε τη Βενετία να οχυρώσει με τον πλέον σύγχρονο για την εποχή τρόπο την πρωτεύουσα του Regno di Candia. Η μορφή των οχυρωματικών έργων που βλέπουμε σήμερα έχει βασιστεί σε σχέδια του αρχιμηχανικού M. Sanmicheli και κατασκευάστηκαν την περίοδο 1462-1560 περίπου.

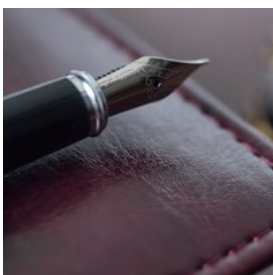
Το κυρίως τείχος είχε μήκος τρία χιλιόμετρα και διέθετε τέσσερις πύλες και επτά προμαχώνες που περιβάλλονται από μεγάλη τάφρο που στην εξωτερική της πλευρά διέθετε επιπρομαχώνες οι οποίοι δε σώζονται σήμερα.

τον: Georgios Tsihliis/shutterstock

Διεύθυνση: Ηράκλειο

Internet: [www.destinationcrete.gr/el/monuments-other/irakleio-monuments-other/irakleio-city-monuments-other/enetika-teixi-piles](http://www.destinationcrete.gr/el/monuments-other/irakleio-monuments-other/irakleio-city-monuments-other/enetika-teixi-piles)

## Μουσείο Ν. Καζαντζάκη



«Το σόι του κυρού μου», γράφει ο Καζαντζάκης στην Αναφορά στον Γκρέκο, «αποσέρνει από ένα χωριό που το λεν Βαρβάρους». Σ' αυτό το χωριό, τη σημερινή Μυρτιά, δεκαπέντε χιλιόμετρα από το Ηράκλειο, λειτουργεί το Μουσείο Νίκου Καζαντζάκη, ένα από τα πρώτα

προσωπικά μουσεία λογοτεχνών στην Ελλάδα.

Οραματιστής και ιδρυτής του ήταν ο σκηνογράφος Γιώργος Ανεμογιάννης, που με τις ακούραστες προσπάθειές του εξασφάλισε το κτήριο και άρχισε τη δημιουργία των συλλογών, έχοντας την πολύτιμη συνεργασία της Ελένης Ν. Καζαντζάκη και πλήθους ιδιωτών.

Το Μουσείο εγκαινιάστηκε στις 27 Ιουνίου 1983 από την τότε υπουργό Πολιτισμού Μελίνα Μερκούρη. Από τότε δέχεται καθημερινά δεκάδες επισκέπτες από την Ελλάδα και το εξωτερικό, που έχουν την ευκαιρία να εξοικειωθούν με την προσωπικότητα του συγγραφέα μέσα από τις επιστολές και τα ημερολόγια του, προσωπικά αντικείμενα και ενθύμια των ταξιδιών του, δυσεύρετες φωτογραφίες, μακέτες σκηνικών και κοστούμια από παραστάσεις των έργων του, σπάνιο οπτικοακουστικό υλικό, καθώς και έργα τέχνης εμπνευσμένα από τον λογοτεχνικό του κόσμο.

τον: Mizin Roman/Shutterstock.com

Διεύθυνση: Μυρτιά (Κεντρική Πλατεία), 70100, Αρχάνες, Ηράκλειο

Ώρες λειτουργίας: Θερινό (Μάρτιο - Οκτώβριο): καθημερινά 09:00-17:00 Χειμερινό (Νοέμβριο - Φεβρουάριο): κάθε

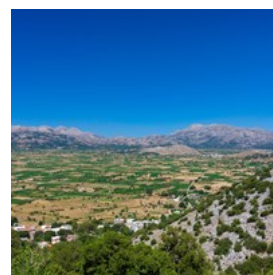
Κυριακή 10:00-15:00

Τηλέφωνο: +30 2810 741689

Internet: [www.kazantzaki.gr](http://www.kazantzaki.gr)

Email: [info@kazantzaki.gr](mailto:info@kazantzaki.gr)

## Οροπέδιο Λασιθίου



Το Οροπέδιο Λασιθίου σε υψόμετρο 850 μ. είναι το μεγαλύτερο της Κρήτης και το μοναδικό με συνεχή ανθρώπινη εγκατάσταση καθ' όλη τη διάρκεια του χρόνου. Έχει σχήμα ελλειψοειδές με τον μεγαλύτερο άξονα μήκους 11 χλμ. προσανατολισμένο από Ανατολή προς Δύση και

το μικρό μήκους 6 χλμ. από Βορρά προς Νότο. Περιβάλλεται από τις κορυφές Σελένα (1559 μ.) βόρεια, Αφέντη (1588 μ.) και Λουλουδάκι (1163μ.) δυτικά, Σπαθί (2148 μ.) νότια, Καθαρό (1564 μ.) και Βαρσάμη (1545 μ.) ανατολικά. Η κτηνοτροφία και η γεωργία ήταν οι κύριες ασχολίες των κατοίκων από την αρχαιότητα. Σήμερα η μεγάλη πόλη του ορεινού όγκου της Δίκτυς έχει μετατραπεί σε ένα τεράστιο κήπο, ο οποίος ακόμα και πριν από λίγα χρόνια υδρευόταν από τα νερά που αντλούσαν οι χιλιάδες ανεμόμυλοι.

τον: Anton Chygarev/Shutterstock.com  
Διεύθυνση: Δίκτυ, Οροπέδιο Λασιθίου, Λασιθι

### Μονή Τοπλού



Η μονή Ακρωτηριανής ή Τοπλού όπως λέγεται, είναι ένα από τα πιο επιβλητικά και ιστορικά μοναστήρια της Κρήτης. Χτισμένο σε μια από τις ομορφότερες περιοχές της ανατολικής Κρήτης απέχει 10 χλμ. από τη Σητεία. Αποτελεί αληθινό φρούριο αλλά και ζωντανό μουσείο της μοναστηριακής ιστορίας της Κρήτης.

Περνώντας τις δύο επάλληλες εισόδους φτάνουμε στην κεντρική αυλή που είναι μικρή και στενάχωρη για ένα τόσο μεγάλο μοναστήρι. Μπροστά μας ο ναός, ενσωματωμένος στο φρούριο, καθώς και τα κελιά και οι κοινόχρηστοι χώροι, προσφέροντας έτσι ασφάλεια στους μοναχούς ακόμη και κάτω από συνθήκες πολιορκίας. Τα κελιά για οικονομία χώρου υψώνονται σε τρεις ορόφους.

Ο ναός είναι μικρός και κατασκευασμένος με δύο κλίτη. Το ένα είναι αφιερωμένο στην Παναγία και το άλλο στον Άγιο Ιωάννη το Θεολόγο. Στο

αριστερό κλίτος διατηρούνται λίγες τοιχογραφίες, ενώ στο τέμπλο μπορεί να δει κανείς μερικές αξιόλογες εικόνες του 18ου αιώνα.

τον: Georgios Tschlis/Shutterstock.com  
Διεύθυνση: Βραχάσι, Μιράμπελο, Λασιθι

### Μονή Αρκαδίου



Η μονή Αρκαδίου είναι ίσως το πιο γνωστό μοναστήρι της Κρήτης και σε αυτό συνέβαλε το ολοκαύτωμα του 1866. Ωστόσο η σπουδαία ιστορία του δεν είναι ο μόνος λόγος για να το επισκεφτεί κανείς. Η τοποθεσία του και η εντυπωσιακή αρχιτεκτονική του το κάνουν ακόμα πιο ξεχωριστό και προσδίδουν στο δέος που νιώθει κανείς τη στιγμή που διασχίζει την πύλη του.

Το μοναστήρι κυριαρχεί σ' ένα χαμηλό, καταπράσινο οροπέδιο στην ενδοχώρα του Ρεθύμνου και απέχει 23 χλμ από την πόλη. Είναι ένα μεγάλο συγκρότημα φρουριακής μορφής που χτίστηκε την τελευταία περίοδο της Ενετοκρατίας. Στο κεντρικό κτίριο, εκτός από τα κελιά των μοναχών, υπήρχαν οι αποθήκες, οι εγκαταστάσεις επεξεργασίας των αγροτικών προϊόντων, ακόμη και οι στάβλοι. Έτσι δεν υπήρχε ανάγκη να βγαίνει κανείς από το φρούριο, πράγμα χρήσιμο σε περιόδους εντάσεων.

τον: Dziejwul/Shutterstock.com  
Διεύθυνση: Αρκάδι, Ρέθυμνο  
Τηλέφωνο: +30 2831 083135  
Internet: [www.arkadimonastery.gr](http://www.arkadimonastery.gr)

## ΠΑΡΑΛΙΕΣ



MillaF/Shutterstock.com

Η Κρήτη προσφέρει πάνω από 1.000 χιλιόμετρα ακτών κατα μήκος των οποίων σχηματίζονται παραλίες για κάθε γούστο: παραλίες με απέραντες αμμουδιές, παραλίες βοτσαλωτές, οργανωμένες κοσμοπολίτικες πλαζ, ερημικές παρθένες ακρογιαλιές, παραλίες που προσφέρονται για ελεύθερο κάμπινγκ, παραλίες για καταδύσεις και θαλάσσια σπορ.

### Μπάλος



Στις βορειοδυτικές ακτές του ακρωτηρίου της Γραμβούσας, στον κόλπο που σχηματίζεται μεταξύ των ακρωτηρίων Τηγάνι και Βούξα (Τρυπητή),

βρίσκεται η λιμνοθάλασσα του Μπάλου.

Πρόκειται για μια ήσυχη παραλία απέναντι από τα μικρά νησάκια Άγρια και Ήμερη Γραμβούσα, με τυρκουάζ, ζεστά νερά και λευκή αμμουδιά. Στην πραγματικότητα πρόκειται για κοχύλια σπασμένα σε μικροσκοπικά κομμάτια, τα οποία δίνουν ροζ χρώμα στην κατάλευκη άμμο. Τα νερά μπροστά στην παραλία είναι ρηχά, ενώ σε άλλα σημεία βαθαίνουν.

Κατά τους μήνες Ιούλιο - Αύγουστο το Μπάλο επισκέπτονται καθημερινά πλήθη τουριστών. Για το λόγο αυτό, καθώς επίσης και εξαιτίας της

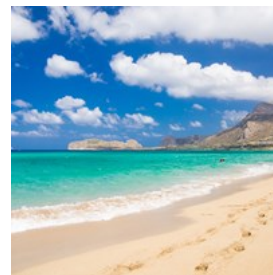
στασιμότητας των νερών, αναδύεται σε κάποια σημεία δυσάρεστη μυρωδιά.

Καθημερινά κατά τη διάρκεια της θερινής περιόδου, πραγματοποιούνται δρομολόγια από το Καστέλλι Κισσάμου προς τον Μπάλο, με ενδιάμεση στάση και 2ωρη παραμονή στην Ήμερη Γραμβούσα. Η διαδρομή από την Ήμερη Γραμβούσα μέχρι το Μπάλο διαρκεί 15 λεπτά. Εκεί το караβάκι αποβιβάζει τους επιβάτες και παραμένει για τρεις ώρες, επιτρέποντάς τους να απολαύσουν μοναδικές στιγμές χαλάρωσης στα ήρεμα νερά της.

τον: Lucian BOLCA/Shutterstock.com

Διεύθυνση: Ακρ. Γραμβούσας, Κίσσαμος, Χανιά

### Φαλάσαρνα



Η παραλία Φαλάσαρνα είναι μια εξαιρετική ομορφιάς παραλία στις βορειοδυτικές ακτές του νομού Χανίων. Πρόκειται ουσιαστικά για μια σειρά από μεγάλες αμμουδιές, συνολικού μήκους 3 χλμ. που σχηματίζονται μπροστά από τα ερείπια της ομώνυμης αρχαίας πόλης.

Η κεντρική παραλία, η Παχειά Άμμος, μήκους 1 χλμ. περίπου, είναι μια μαγευτική παραλία με λευκή άμμο και γαλαζοπράσινα νερά, μια από τις δημοφιλέστερες παραλίες της Κρήτης. Είναι άρτια οργανωμένη με ξαπλώστρες και ομπρέλες, ενώ σε αυτήν θα βρείτε υποδομές για θαλάσσια σπορ και γήπεδο beach volley. Κοντά λειτουργούν αρκετά ενοικιαζόμενα δωμάτια, ταβέρνες και καφετέριες που θα κάνουν την παραμονή σας σε αυτήν πιο άνετη.

Αν θέλετε να αποφύγετε την πολυκοσμία της Παχειάς Άμμου, μπορείτε να επιλέξετε κάποια

από τις άλλες παραλίες που βρίσκονται δίπλα, τόσο στη βόρεια, όσο και στη νότια πλευρά της. Πρόκειται για μικρότερες, ερημικές, μη οργανωμένες παραλίες, άλλες με βότσαλο και άλλες με άμμο, ιδανικές για χαλάρωση.

τον: Aetherial Images/Shutterstock.com

Διεύθυνση: Φαλάσσαρνα, Κίσσαμος, Χανιά

### Ελαφονήσι



Η παραλία του Ελαφονησίου είναι μία από τις πιο εμβληματικές παραλίες της Κρήτης και φιγουράρει σε αμέτρητες καρτ-ποστάλ. Βρίσκεται

σε απόσταση 80 χλμ από την πόλη των Χανίων και 43 χλμ από το Καστέλι, δίπλα στη μονή της Χρυσοσκαλίτισσας.

Το Ελαφονήσι είναι κυριολεκτικά μια μικρή νησίδα που συνδέεται με τη στεριά με ένα ρηχό πέρασμα μερικών εκατοντάδων μέτρων, το οποίο μπορεί να διασχίσει κανείς με τα πόδια. Όλη αυτή η περιοχή, η οποία έχει ενταχθεί στο πρόγραμμα NATURA της Ε.Ε., χαρακτηρίζεται από την ανοιχτόχρωμη άμμο, τα ρηχά κρυστάλλινα νερά με το τουρκουάζ χρώμα, και τα μικρά ροζ «μπαλώματα» που οφείλονται στα θρυμματισμένα κοχύλια.

Είναι ένα σκηνικό σχεδόν εξωτικό, με μόνη παραφωνία τις ξαπλώστρες και τις καντίνες - μπαρ που έχουν τοποθετηθεί στην αμμουδιά.

τον: Patryk Kosmider/Shutterstock.com

Διεύθυνση: Ελαφονήσι, Κίσσαμος, Χανιά

### Γαλισκάρι



Ακολουθώντας το παραλιακό δρόμο που συνεχίζει ανατολικά από τη Παλαιόχωρα προς το κόλπο του Σελίνου και περνάει από το camping της Παλαιόχωρας, συναντάμε μετά από 4 χλμ. περίπου δύο πανέμορφες, σχετικά απομονωμένες παραλίες.

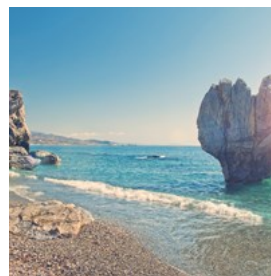
Στις δύο πλευρές της χερσονήσου αυτής σχηματίζονται δυο πολύ όμορφες, ειδυλλιακές παραλίες με ψιλό βοτσαλάκι (η δυτική) και χοντρή ανοιχτόχρωμη άμμο (η ανατολική). Τα νερά είναι καθαρά και βαθιά, ενώ στην ανατολική πλευρά της παραλίας υπάρχουν αρκετά αλμυρικά όπου προσφέρουν φυσική σκιά και ανακούφιση από το καυτό ήλιο της Νότιας Κρήτης.

Η παραλία είναι ελάχιστα οργανωμένη. Υπάρχει μόνο μία καντίνα (σε κάθε πλευρά) και λίγες ομπρέλες με ξαπλώστρες.

τον: Vladimir1984/Shutterstock.com

Διεύθυνση: Παλαιόχωρα, Κάνταρος-Σέλινο, Χανιά

### Παραλία Πρέβελη



Η παραλία Πρέβελη με το παραποτάμιο φοινικόδασος είναι μια από τις διασημότερες και πιο αγαπημένες παραλίες της Κρήτης. Η παραλία

Πρέβελη με το παραποτάμιο φοινικόδασος, του οποίου το μεγαλύτερο μέρος δυστυχώς κάηκε το καλοκαίρι του 2010, είναι μια από τις διασημότερες και πιο αγαπημένες παραλίες της Κρήτης. Το όνομά της, καθώς και της ευρύτερης περιοχής, οφείλεται στην ομώνυμη ιστορική

μονή που βρίσκεται κοντά, η οποία είναι αφιερωμένη στον Άγιο Ιωάννη το Θεολόγο.

Το φοινικόδασος της Πρέβελης, έκτασης περίπου 40 στρεμμάτων, ήταν το δεύτερο μεγαλύτερο φοινικόδασος της Κρήτης (με πρώτο εκείνο του Βάι) και σε αυτό συναντάται το είδος του αυτοφυούς κρητικού φοίνικα ή φοίνικα του Θεόφραστου.

Μια βόλτα με τα πόδια ή με θαλάσσιο ποδήλατο κατά μήκος του ποταμού, μέσα από τα φοινικόδεντρα και τις πικροδάφνες μέχρι το φαράγγι αποτελεί μοναδική εμπειρία.

τον: Aygul Sarvarova/Shutterstock.com  
Διεύθυνση: Πρέβελι, Α. Βασιλείος, Ρέθυμνο  
Internet: [www.destinationcrete.gr/el/all-cretan-beaches/rethi-mno-south-coast/periochi-plakia/preveli](http://www.destinationcrete.gr/el/all-cretan-beaches/rethi-mno-south-coast/periochi-plakia/preveli)

### Παραλία Α. Παύλου



Ξεκινώντας από δυτικά προς ανατολικά την πορεία στις παραλίες του Αγίου Παύλου, η πρώτη παραλία που θα συναντήσετε κανείς είναι η παραλία Στόμιο.

Η παραλία έχει άμμο, πεντακάθαρα νερά και υπέροχο βυθό, ιδανικό για εξερεύνηση, ενώ στη μέση της παραλίας θα συναντήσετε ενδιαφέρουσες θαλασσοσπηλιές. Από αυτήν την παραλία μπορείτε να απολαύσετε μαγευτικά ηλιοβασιλέματα σε μια τοποθεσία ιδανική για χαλάρωση.

Οι αμμόλοφοι του Αγίου Παύλου βρίσκονται δίπλα από το ακρωτήριο Μέλισσα και πίσω από το προφυλαγμένο λιμάνι. Είναι μια πανέμορφη παραλία, με κύριο χαρακτηριστικό της τους τεράστιους αμμόλοφους που την περιβάλλουν

και των οποίων το ύψος φτάνει τα 30 μέτρα.

τον: Mikhail Yuryev/Shutterstock.com  
Διεύθυνση: Άγιος Παύλος, Α. Βασιλείος, Ρέθυμνο  
Internet: [www.destinationcrete.gr/el/all-cretan-beaches/rethi-mno-south-coast/periochi-keramianis-akoumianis-gialias-kai-agiou-pavlou/paralies-agiou-pavlou](http://www.destinationcrete.gr/el/all-cretan-beaches/rethi-mno-south-coast/periochi-keramianis-akoumianis-gialias-kai-agiou-pavlou/paralies-agiou-pavlou)

### Παραλία Κομμός

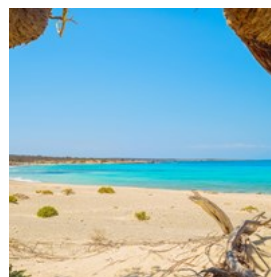


Ο Κομμός είναι μια τεράστια σε έκταση παραλία χωρισμένη νοητά σε δύο τμήματα. Το βόρειο τμήμα της παραλίας που ονομάζεται

και Ποταμός, είναι μια από τις μεγαλύτερες παραλίες που επιλέγουν ως προορισμό και γυμνιστές. Είναι μια απομονωμένη παραλία, καθόλου οργανωμένη, ενώ τριγύρω δεν υπάρχουν ξενοδοχεία ούτε υποδομές εστίασης, καθώς η περιοχή αυτή έχει χαρακτηριστεί ως προστατευόμενη αρχαιολογική ζώνη. Τριγύρω υπάρχουν μόνο πολλά αλμυρικά και κέδροι που προσφέρουν τη σκιά τους στους κατασκηνωτές καθώς και μερικοί αμμόλοφοι. Αντίθετα με το βόρειο, το νότιο τμήμα της παραλίας είναι άρτια οργανωμένο, με ομπρέλες, ξαπλώστρες, ντους και ναυαγιστή.

τον: Dziejul/Shutterstock.com  
Διεύθυνση: Κομμός (Πιτσιδία), Φαιστός, Ηράκλειο

### Χρυσή (Γαϊδουρονήσι)



Η Χρυσή ή Γαϊδουρονήσι, βρίσκεται 8 ναυτικά μίλια νότια της Ιεράπετρας και έχει μήκος που φτάνει τα 5 χλμ. και μέσο πλάτος 1 χλμ. περίπου. Το ψηλότερο σημείο του νησιού ονομάζεται Κεφάλι, με υψόμετρο 31 μέτρα.

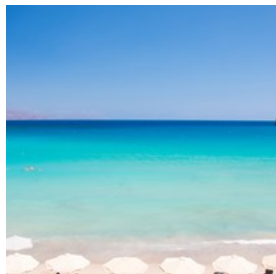
Οι παραλίες της έχουν λευκή και ξανθή άμμο, ενώ χρωματίζονται ροζ από τα θραύσματα από κοχύλια που υπάρχουν διάσπαρτα σε πολλά σημεία. Τα νερά τους είναι κρυστάλλινα και διαυγή με τirkουάζ απόχρωση.

Στη Χρυσή επιβιώνει ένα αρκετά μεγάλο κεδρόδασος, έκτασης 350 στρεμμάτων, με μεγάλους, εντυπωσιακούς κέδρους. Όλο το νησί έχει ενταχθεί στο Ευρωπαϊκό πρόγραμμα προστασίας τοπίων φυσικού κάλλους NATURA 2000 και προστατεύεται από την ελληνική νομοθεσία. Έχουν βρεθεί 49 είδη απολιθωμάτων πάνω στα ηφαιστειακά πετρώματα του νησιού.

τον: tuulijumala/Shutterstock.com

Διεύθυνση: Χρυσή (Γαϊδουρονήσι), Ιεράπετρα, Λασιθί  
Internet: [www.destinationcrete.gr/el/all-cretan-beaches/lasithi-south-a-east-coast/periochi-dytika-ierapetras/hrisi-gaidouron-isi](http://www.destinationcrete.gr/el/all-cretan-beaches/lasithi-south-a-east-coast/periochi-dytika-ierapetras/hrisi-gaidouron-isi)

### Βούλισμα (Ίστρο)



Σε απόσταση 12 χλμ. νότια του Αγίου Νικολάου βρίσκεται ο οικισμός Ίστρο. Θα τον συναντήσετε πάνω στον εθνικό οδικό άξονα που ενώνει τον Άγιο Νικόλαο με την Ιεράπετρα και τη Σητεία.

Το Βούλισμα είναι η τρίτη παραλία που θα συναντήσετε στο Ίστρο. Πρόκειται για μια μεγάλη, αμμώδη παραλία με ψιλή, λευκή άμμο και ρηχά, γαλαζοπράσινα, κρυστάλλινα νερά. Είναι οργανωμένη με ομπρέλες, ξαπλώστρες, ντους και ναυαγοσώστη. Αποτελεί ιδανική επιλογή και για μικρά παιδιά, καθώς τα νερά της βαθαίνουν σταδιακά. Στο ένα άκρο της παραλίας υπάρχει καντίνα για φαγητό και νερό.

τον: Artem Kontratiev/Shutterstock.com

Διεύθυνση: Ίστρο, Μιράμπελο, Λασιθί

### Βάι



Το διάσημο Βάι με την υπέροχη παραλία και το φοινικόδασος απέχει 94 χλμ. περίπου από τον Άγιο Νικόλαο. Κάθε χρόνο συγκεντρώνει μεγάλο πλήθος επισκεπτών, καθώς πρόκειται για έναν από τους δημοφιλέστερους προορισμούς στην Κρήτη.

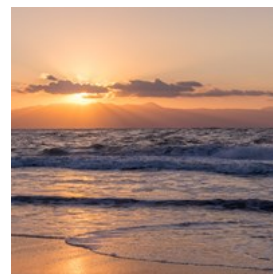
Το φοινικόδασος του Βάι, το μεγαλύτερο σε έκταση φοινικόδασος της Κρήτης, αποτελείται από 5000 περίπου φοίνικες του Θεόφραστου, τα οποία καλύπτουν έκταση 280 στρεμμάτων.

Η μεγάλη παραλία με τα γαλαζοπράσινα νερά, την ψιλή άμμο και το βότσαλο σε συνδυασμό με το φοινικόδασος δίνουν την εντύπωση στους επισκέπτες της ότι βρίσκονται σε κάποια εξωτική παραλία.

τον: Dziejul/Shutterstock.com

Διεύθυνση: Βάι, Σητεία, Λασιθί  
Internet: [www.destinationcrete.gr/el/all-cretan-beaches/lasithi-south-a-east-coast/lasithi-anatoliki-akti/paralies-sto-vai](http://www.destinationcrete.gr/el/all-cretan-beaches/lasithi-south-a-east-coast/lasithi-anatoliki-akti/paralies-sto-vai)

### Πλατανιάς



Η πολυσύχναστη παραλία του Πλατανιά έχει άμμο και το μήκος της φτάνει τα 3 χλμ. Πρόκειται για μια άρτια οργανωμένη παραλία, ιδανική για τους λάτρεις των θαλάσσιων σπορ, με ομπρέλες, ξαπλώστρες και beach bars. Επίσης, υπάρχει ναυαγοσώστης που φροντίζει για την ασφάλεια των λουομένων.

Αν και πρόκειται για μια πολυσύχναστη

παραλία, κάποια σημεία της είναι περιφραγμένα καθώς εκεί βρίσκουν καταφύγιο θαλάσσιες χελώνες Καρέτα-Καρέτα για να γεννήσουν τα αυγά τους.

τον: Daniel Bay Jensen/Shutterstock.com

Διεύθυνση: Πλατανιάς, Χανιά

### Σταυρός (Ακρωτήρι)



Στην βορειοδυτική πλευρά της χερσονήσου του Ακρωτηρίου, βρίσκεται ο Σταυρός, ένας απάνεμος κόλπος με άμμο και τυρκουάζ, ρηχά νερά. Πρόκειται για μια οργανωμένη παραλία, με ομπρέλες, ξαπλώστρες, ντους, ναυαγοσώστη και με αρκετές επιλογές για θαλάσσια σπορ.

Η παραλία του Σταυρού είναι αρκετά δημοφιλής και την επισκέπτονται πολλοί τουρίστες κάθε καλοκαίρι. Κοντά σε αυτήν λειτουργεί ένας μεγάλος αριθμός - μικρών ως επί το πλείστον - ξενοδοχειακών μονάδων, ενοικιαζόμενων διαμερισμάτων και δωματίων, καθώς και αρκετά εστιατόρια και ταβέρνες, τράπεζα και κάποια καταστήματα.

τον: PaulSat/Shutterstock.com

Διεύθυνση: Σταυρός (Ακρωτήρι), Χανιά, Χανιά

### Γεωργιούπολη



Η Γεωργιούπολη είναι ένας παραθαλάσσιος οικισμός που απέχει 39 χλμ. από τα Χανιά και 20 χλμ. από την πόλη του Ρεθύμνου. Διαθέτει μια τεράστια αμμουδιά, μήκους 12 χλμ. περίπου, με πεντακάθαρα, γαλαζοπράσινα νερά που βαθαίνουν σταδιακά. Ο Αλμυρός ποταμός εκβάλλει στην παραλία και για το λόγο αυτό τα

νερά είναι κρύα.

Η παραλία είναι άρτια οργανωμένη, με ομπρέλες, ξαπλώστρες και ντους, ενώ πολλές επιλογές παρέχονται στους λάτρεις των θαλασσίων σπορ.

τον: Vlad Ispas/Shutterstock.com

Διεύθυνση: Γεωργιούπολη, Αποκόρωνας, Χανιά

### Αγία Πελαγία



Ο οικισμός της Αγίας Πελαγίας αποτελεί έναν από τους πιο δημοφιλείς καλοκαιρινούς προορισμούς στο Νομό Ηρακλείου και διαθέτει μια μεγάλη σε έκταση παραλία, μήκους 450 μ., με ψιλή άμμο και βότσαλο.

Η παραλία είναι ιδιαιτέρως δημοφιλής και σχεδόν πάντα σε αυτήν θα συναντήσετε κόσμο. Τα νερά της είναι κρυστάλλινα, καταγάλανα και σχεδόν πάντα ήρεμα, καθώς βρίσκεται μέσα σε έναν κλειστό κόλπο με ανατολικό προσανατολισμό, προφυλαγμένη από τους ισχυρούς βόρειους ανέμους που πνέουν στην περιοχή.

τον: Kiev Victor/Shutterstock.com

Διεύθυνση: Αγία Πελαγία, Μαλεβίτσι, Ηράκλειο

Internet:

[www.agiapelagia.com/Beaches/Agia-Pelagia-beach.html](http://www.agiapelagia.com/Beaches/Agia-Pelagia-beach.html)

### Ποταμός (Μάλια)



Ο οικισμός των Μαλίων βρίσκεται 37 χλμ. ανατολικά της πόλης του Ηρακλείου και αποτελεί έναν προορισμό με πολλές τουριστικές υποδομές και έντονη νυχτερινή ζωή. Τα Μάλια διαθέτουν αρκετές παραλίες,

Όσοι προτιμούν να αποφύγουν την πολυκοσμία που συγκεντρώνει η κεντρική παραλία των Μαλίων, επιλέγουν την διπλανή παραλία που είναι γνωστή με την ονομασία Ποταμός. Η ονομασία αυτή οφείλεται στο ποτάμι που εκβάλλει στο ανατολικό άκρο της παραλίας. Πρόκειται για μια μεγάλη παραλία μήκους 700 μ. περίπου, με άμμο, καταγάλανα, κρυστάλλινα νερά, κάποιους βραχώδεις σχηματισμούς στα άκρα της και μερικά αρμυρίκια τριγύρω.

Η παραλία Ποταμός είναι άρτια οργανωμένη, όπως και η κεντρική παραλία των Μαλίων, και σε αυτήν θα βρείτε ξαπλώστρες, ομπρέλες, τουαλέτες, ντους και αρκετές επιλογές για θαλάσσια σπορ.

τον: Vladimir1984/Shutterstock.com

Διεύθυνση: Μάλια, Χερσόνησος, Ηράκλειο

### Παραλία στο Φραγκοκάστελο



Η παραλία του Φραγκοκάστελου είναι μια τεράστια, αμμώδης παραλία, με αμμόλοφους και γαλαζοπράσινα, ρηχά νερά κάτω από τα επιβλητικά τείχη του ενετικού φρουρίου. Το φρούριο και η ομώνυμη παραλία βρίσκονται σε μικρή πεδιάδα νοτιοανατολικά των Λευκών Ορεων, στα νότια του νομού Χανίων.

Η παραλία του Φραγκοκάστελου είναι οργανωμένη και έχει πολύ κόσμο. Τα αβαθή νερά της την καθιστούν ιδανικό προορισμό για οικογένειες και μικρά παιδιά.

Δυτικότερα του Φραγκοκάστελου, συνεχίζοντας στο δρόμο προς Σφακιά, βρίσκεται η παραλία Βάταλος.

τον: tagstiles S Gruene/Shutterstock.com

Διεύθυνση: Φραγκοκάστελο, Σφακιά, Χανιά

### ΦΑΓΗΤΟ



NDT/Shutterstock.com

Οι Κρητικοί λατρεύουν το αρνίσιο και το κατσικίσιο κρέας. Το αρνί οφτό είναι μια πολύ γνωστή κρητική σπεσιαλιτέ. Εξίσου ξακουστά είναι και τα γαλακτοκομικά προϊόντα του νησιού. Η κεφαλογραβιέρα, το ημίσκληρο κεφαλοτύρι, το ανθότυρο και η μαλακή μυζήθρα είναι νοστιμότητα και συγκαταλέγονται στα καλύτερα ελληνικά τυριά.

### Herb's Garden



Με όνομα βγαλμένο μέσα από την Κρητική φύση και από τις μυρωδιές των βοτάνων που δεσπόζουν στο χώρο, το Herb's Garden, βρίσκεται στην ταράτσα του ξενοδοχείου Lato Boutique.

Η θέα προς το Ενετικό λιμάνι και το γαλάζιο Κρητικό πέλαγος, ανοίγει την όρεξη για τις μοναδικές γεύσεις που πρόκειται ν' ακολουθήσουν. Το καλύτερο «μπαλκόνι» της πόλης, στην ταράτσα του Lato Boutique, το Herb's Garden με μοναδική χαλαρωτική ατμόσφαιρα και φιλόξενο service προσφέρει λαχταριστές καλοκαιρινές λιχουδιές, φρέσκους χυμούς, δροσερά παγωτά, cocktails και ποτά.

Ανοιχτό από νωρίς το μεσημέρι με φρέσκα ψάρια, δροσερές σαλάτες κι εκλεκτούς μεζέδες με ούζο, ρακί και ποικιλία κρασιών.

τον: InnaFelker/Shutterstock.com

Διεύθυνση: Επιμενίδου 15, Ηράκλειο

Ώρες λειτουργίας: ωράριο λειτουργίας 13:00 έως αργά το βράδυ

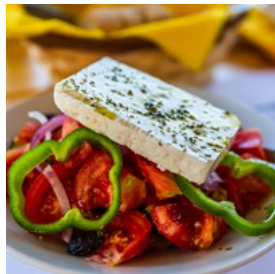
Τηλέφωνο: +30 2810 334971

Internet:

www.lato.gr/dining-heraklion/herbs-garden-restaurant

Email: reservations@lato.gr

### Bakaliko Crete



Το Bakaliko Crete είναι ένα μαγαζί delicatessen το οποίο φέρνει στο πιάτο σας τα καλύτερα φαγητά και κρασιά από την Κρήτη αλλά και την

υπόλοιπη Ελλάδα.

Είναι ένα μαγαζί όπου όλα τα πιάτα ετοιμάζονται από τις πρώτες ύλες που μπορείτε παράλληλα να αγοράσετε, για να τα παρασκευάσετε και μόνοι σας στον δικό σας χώρο.

τον: Toms Auzins/Shutterstock.com

Διεύθυνση: Κεντρική Πλατεία, Αρχάνες, Ηράκλειο

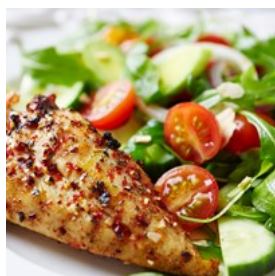
Ώρες λειτουργίας: Απρίλιος-Νοέμβριος: Καθημερινά από τις 10:00 το πρωί έως τις 23:00 το βράδυ

Τηλέφωνο: +30 2810 751 117

Internet: www.bakalikocrete.com

Email: info@bakalikocrete.com

### Παρασιτιές



Ένας ατμοσφαιρικός, ζεστός χώρος στην πλατεία του Ιστορικού Μουσείου και ένα από τα πιο δημοφιλή γαστρονομικά στέκια των

Ηρακλειωτών, και όχι μόνο, από το 2000. Όλα

αυτά τα χρόνια οι Παρασιτιές, όπως ήταν η αρχική ονομασία του εστιατορίου (οινομαγειρείου), άνοιξαν τις πόρτες τους καλωσορίζοντας τους καλοφαγάδες σε ένα πολύ μικρότερο, φιλόξενο και αγαπημένο χώρο. Από το 2011 και ενώ ο προορισμός παραμένει ο ίδιος η αίσθηση είναι διαφορετική. Οι Παρασιτιές μεγάλωσαν, ανανεώθηκαν και υποδέχονται τους φίλους τους, σε ένα νέο ιδιαίτερο χώρο λίγα μέτρα παρακάτω, πάντα όμως στην γνωστή πλατεία της παραλιακής λεωφόρου.

τον: Barbara Dudzinska/Shutterstock.com

Διεύθυνση: οφ. Βενιζέλου 19, Πλατεία Ιστορικού Μουσείου, Ηράκλειο

Ώρες λειτουργίας: Όλο το χρόνο: 12:00 - 01:30

Τηλέφωνο: +30 2810 225009

Internet: www.parastiescrete.gr

Email: info@parasties.gr

### Αυλή



Σ' ένα Βενετσιάνικο αρχοντικό του 1600 με κήπο και ρομαντική Αυλή, σερβίρονται τοπικά πιάτα και εδέσματα, από την Κρήτη και τη λεκάνη της

Μεσογείου, για περιπετειώδεις ουρανίσκους.

Στα συν και η εκλεκτική διακόσμηση και η πλούσια οινοθήκη που περιλαμβάνει πάνω από 460 ετικέτες κρασιών, κρητικών και ελληνικών.

τον: Billion Photos/Shutterstock.com

Διεύθυνση: Ξανθουδίδου 22 & Ραδαμάνθους, Ρέθυμνο

Τηλέφωνο: +30 28310 58250

Internet: www.avli.gr/the-avli-experience/savouring

Email: info@avli.gr

## ΚΑΦΕΤΕΡΙΕΣ



ANDROMACHI/Shutterstock.com

Τα περισσότερα καφέ και μπαρ του Ηρακλείου βρίσκονται στην οδό Κοραή, στο κέντρο της πόλης. Δεν χρειάζεται να γνωρίζετε τον αριθμό ενός καταστήματος, μιας και το νησί, αν και το μεγαλύτερο στην Ελλάδα, είναι σαν μια μεγάλη οικογένεια. Απλά ζητήστε από κάποιον να σας βοηθήσει και εκείνος θα χαρεί να σας δείξει το δρόμο.

## ΜΠΑΡ & ΝΥΧΤΕΡΙΝΗ ΖΩΗ



chasdesign/Shutterstock.com

Όταν μιλάμε για νυχτερινή ζωή στα ελληνικά νησιά (και γενικά στην Ελλάδα) εννοούμε έντονη νυχτερινή ζωή μέχρι το πρωί). Για πολλούς κρητικούς η νυχτερινή διασκέδαση ξεκινά στις 18:00 - 19:00 και τελειώνει στις 6:00 το πρωί!

## La Brasserie



Ένα μικρό και ζεστό μπαρ στην οδό Κοραή, που πολύ συχνά διοργανώνει μερικά σπουδαία live, με τη συμμετοχή κυρίως ροκ συγκροτημάτων.

τον: Click and Photo/Shutterstock.com

Διεύθυνση: Κοραή 15, Ηράκλειο

Τηλέφωνο: +30 2810 281819

## ΨΩΝΙΑ



Viktorii Adamchuk/Shutterstock.com

Το εμπορικό κέντρο της πόλης βρίσκεται στο τρίγωνο που σχηματίζεται από τις οδούς Αβέρωφ, 1821 και Καλοκαιρινού. Εκεί θα βρείτε πολλά εμπορικά καταστήματα με είδη ένδυσης και υπόδησης για κάθε ηλικία και γούστο. Το εμπορικό κέντρο του Ηρακλείου δεν έχει σχεδόν τίποτα να ζηλέψει από τα εμπορικά κέντρα άλλων ευρωπαϊκών πόλεων. Είναι πολύ ωραίο να συνδυάζει κανείς τα ψώνια του με τις λιχουδιές που μπορεί να βρει περπατώντας στους ίδιους δρόμους. Οι λουκουμάδες με μέλι και η περίφημη μπουγάτσα θα κάνουν τα ψώνια σας ακόμα πιο γλυκιά εμπειρία! Εκτός από τα καταστήματα ρούχων μπορείτε να βρείτε καταστήματα με είδη λαϊκής τέχνης, καθώς και τα παραδοσιακά μαχαιράδικα από όπου μπορείτε να αγοράσετε τα ξακουστά κρητικά μαχαίρια. Στην πολύβουη παραδοσιακή αγορά στην οδό

1866 θα βρείτε φρέσκα προϊόντα για να φτιάξετε το δικό σας κρητικό γεύμα. Υπάρχουν πολλά μαγαζάκια σε απόκεντρους δρόμους που πωλούν τοπικά προϊόντα, και πολλά καταστήματα με είδη δώρων (κάποια από τα οποία διαθέτουν μερικά πολύ περιεργα αντικείμενα!) στην οδό 1866, κι ακόμα περισσότερα στις παρόδους της.

## ΟΙΝΟΠΟΙΕΙΑ



Irina Chetverikova/Shutterstock.com

Στα οινοποιεία της Κρήτης, η παράδοση της οινοποίησης εξακολουθεί να μεταφέρεται από γενιά σε γενιά. Οι παραδοσιακές κρητικές ποικιλίες διασώθηκαν και γνωρίζουν νέα άνθηση και παράλληλα έχουν εμπλουτιστεί με άλλες εγχώριες και διεθνείς ποικιλίες. Τεχνολογία και παράδοση παντρεύτηκαν και σύγχρονες οινοποιητικές μονάδες συνασπίστηκαν ώστε να διεκδικήσουν από κοινού τη θέση που αξίζει στο κρητικό κρασί, τόσο στην εγχώρια όσο και στη διεθνή αγορά.

### Οινοποιείο Λυραράκης



Μια οικογενειακή επιχείρηση που ξεκίνησε την οινοποιητική της πορεία το 1966 και ήδη έχει περάσει στην δεύτερη γενιά. Βρίσκεται στην οινοποιητική ζώνη των Πεζών, μια από τις σημαντικότερες της Κρήτης και διαθέτει έναν οικογενειακό αμπελώνα έκτασης 140

στρεμμάτων, σε μέσο υψόμετρο 550 μ.

Ήδη από τα μέσα της δεκαετίας του '80 δόθηκε έμφαση στις σπάνιες γηγενείς ποικιλίες και κάπως έτσι η οικογένεια Λυραράκη διέσωσε από την εξαφάνιση τις λευκές «Δαφνί» και «Πλυτό». Εκτός από αυτές σήμερα καλλιεργούνται η Βηλάνα, το Μοσχάτο Λευκό αλλά και η γαλλική Sauvignon Blanc. Σε ό,τι αφορά τις ερυθρές ποικιλίες, οι τοπικές Κοτσιφάλι, Μαντηλάρι και Μοσχάτο μαύρο συμπληρώνονται από τις διεθνείς Syrah, Merlot, και Cabernet Sauvignon.

τον: G.PAGOMENOS/Shutterstock.com

Διεύθυνση: Αλάγνι, Ηράκλειο

Τηλέφωνο: +30 2810 741482

Internet: [www.lyrarakis.com](http://www.lyrarakis.com)

Email: [visit@lyrarakis.gr](mailto:visit@lyrarakis.gr)

### Πληθυσμός

600.000

### Νόμισμα

1 Ευρώ = 100 λεπτά

### Ώρες λειτουργίας

Δευτέρα, Τετάρτη και Σάββατο: 08:00-14:00. Τρίτη, Πέμπτη και Παρασκευή: 08:00-14:00 και 17:00-20:30. Κυριακή: Μόνο ορισμένα καταστήματα σε τουριστικές περιοχές.

### Internet

[www.destinationcrete.gr](http://www.destinationcrete.gr)

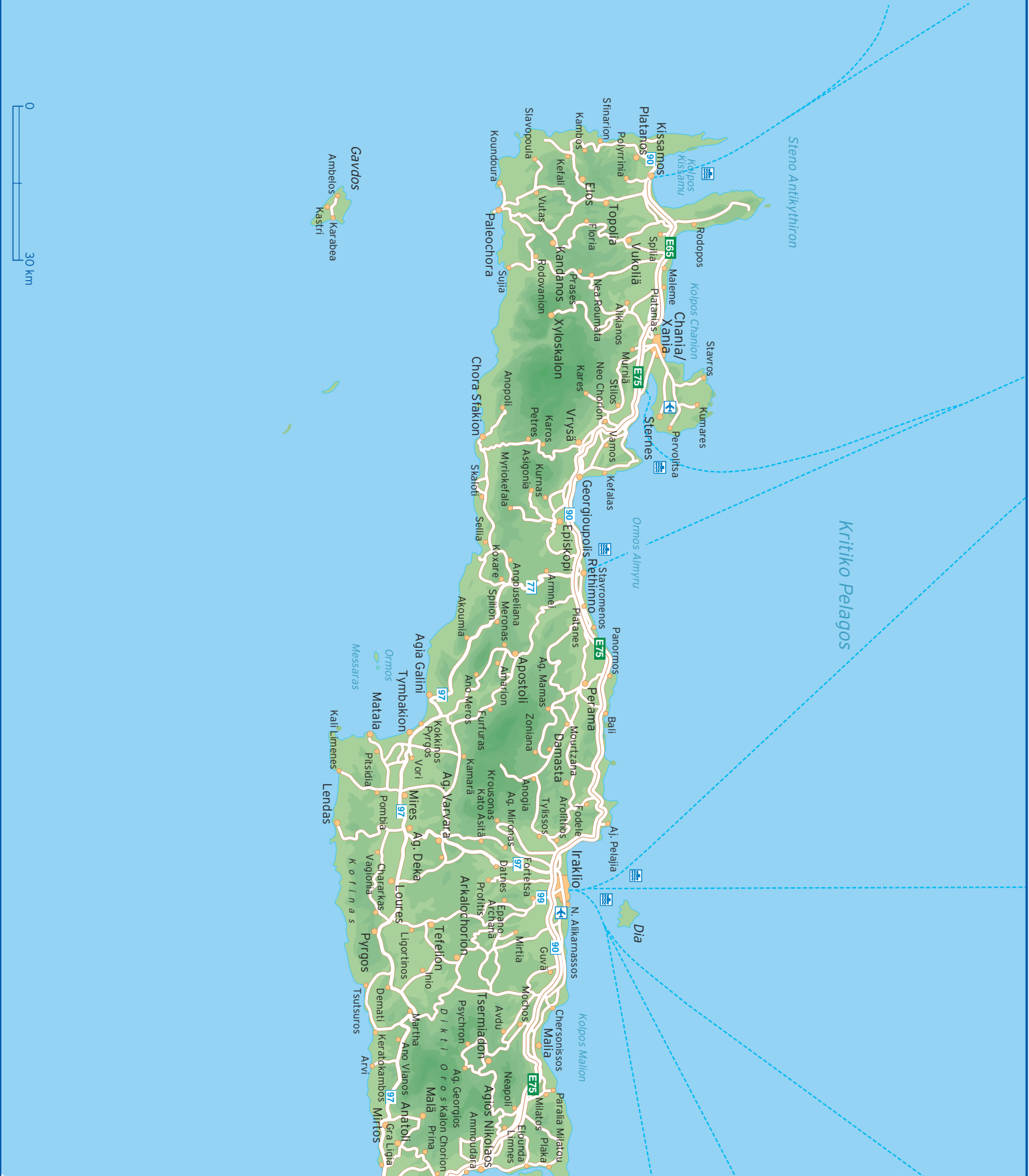
### Αριθμοί Άμεσης Ανάγκης

Αστυνομία: 100

Πυροσβεστική: 199

### Τουριστικές πληροφορίες

Τουριστικό Γραφείο Πληροφοριών  
1 Xanthoudidou Str. Ηράκλειο  
Tlf.: +30 2810 246 106

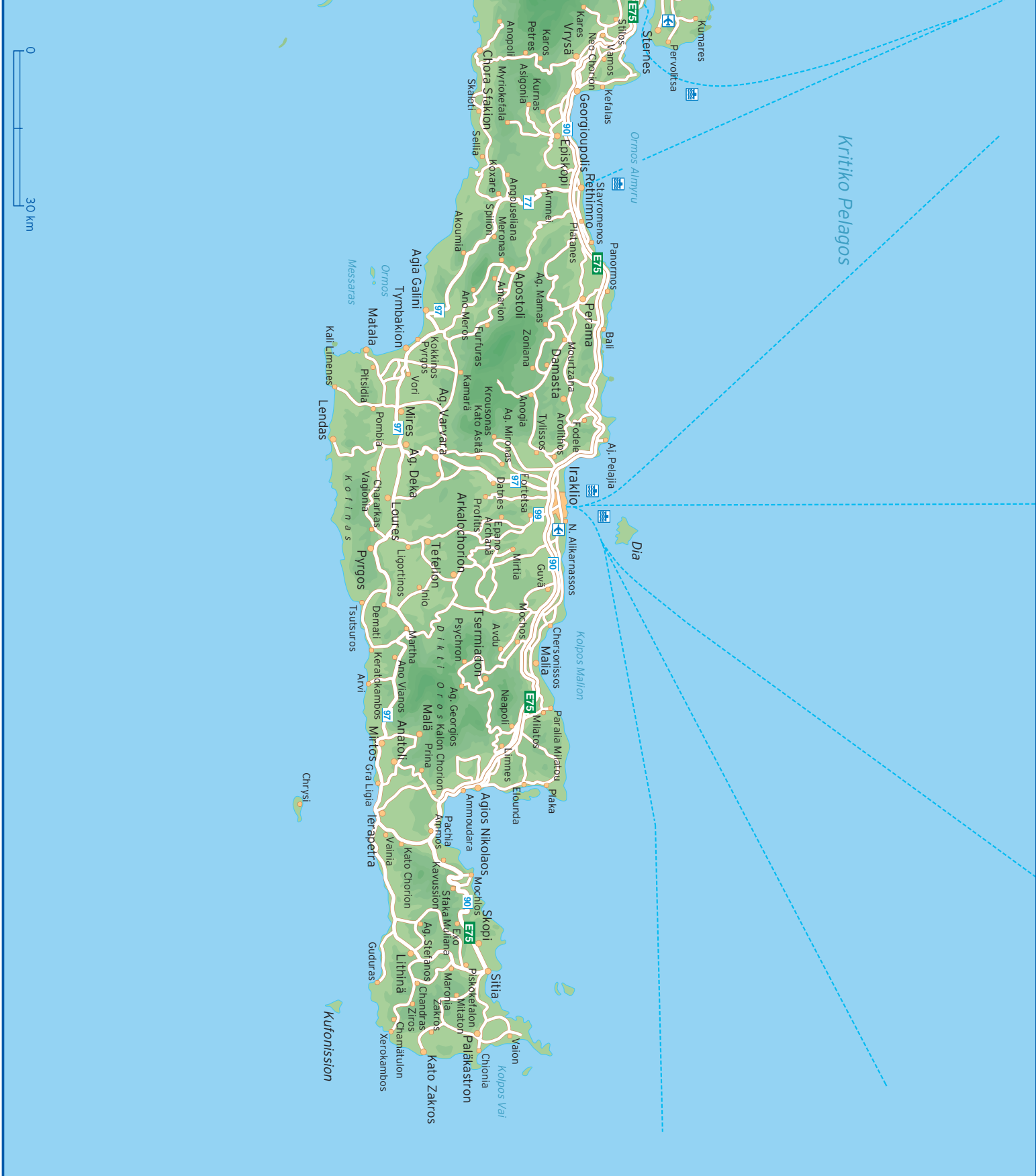


Steno Antikythron

Kritiko Pelagos

Gavdos  
Ambelos  
Karabea  
Kastri

0 30 km



Kritiko Pelagos

0 30 km

Kufonission

Kolpos Vai

Kolpos Mation

Ormos Almvrü

Kofinas

Ormos

Messaras

Chrysi

Dia

N. Aikarnassos

Aj. Pelaja

Panormos

Stavromenos

Rethimno

Georgioupolis

Sifios

E73

90

97

77

73

99

E73

90

97

77

73

99

E73

90

97

77

73

99

E73

90

97

77

73

99

E73

90

97

77

73

99

E73

90

97

77

73

99

E73

90

97

77

73

99

E73

90

97

77

73

99

E73

90

97

77

73

99

E73

90

97

77

73

99

E73

90

97

77

73

99

E73

90

97

77

73

99

E73

90

97

77

73

99

E73

90

97

77

73

99

E73

90

97

77

73

99

E73

90

97

77

73

99

E73

90

97

77

73

99

E73

90

97

77

73

99

E73

90

97

77

73

99

E73

90

97

77

73

99

E73

90

97

77

73

99

E73

90

97

77

73

99

E73

90

97

77

73

99

E73

90

97

77

73

99

E73

90

97

77

73

99

E73

90

97

77

73

99

E73

90

97

77

73

99

E73

90

97

77

73

99

E73

90

97

77

73

99

E73

90

97

77

73

99

E73

90

97

77

73

99

E73

90

97

77

73

99

E73

90

97

77

73

99

E73

90

97

77

73

99

E73

90

97

77

73

99

E73

90

97

77

73

99

E73

90

97

77

73

99

E73

90

97

77

73

99

E73

90

97

77

73

99

E73

90

97

77

73

99

E73

90

97

77

73

99

E73

90

97

77

73

99

E73

90

97

77

73

99

E73

90

97

77

73

99

E73

90

97

77

73

99

E73

90

97

77

73

99

E73

90

97

77

73

99

E73

90

97

77

73

99

E73

90

97

77

73

99

E73

90

97

77

73

99

E73

90

97

77

73

99

E73

90

97

77

73

99

E73

90

97

77

73

99

E73

90

97

77

73

99

E73

90

97

77

73

99

E73

90

97

77

73

99

E73

90

97

77

73

99

E73

90

97

77

73

99



25 Avgoustou	C1 C2	Gorgolaini	A2	Papadopoulou	A2
Ag Titou	C2	Grevenon	B2	Papandreou G	C4 D4
Agios Mina	B2 B3	Harilaou Trikoupi	C4 D4	Passifais	D2
Akadimias	C4	Idis	B2	Pediados	C3 C4
Akti Sof Venizelou	A1 B1 C1 D1	Idomeneos	C2	Petraki	C4
Alber	B3 B4	Ikarou	D2	Piranthou	A4
Amalthia	B3	Ioustinianou	B3	Platia Agios Ekaterinis	B2
Androgeo	C2	Kagiambi	B2	Platia Agios Titos	C2
Anopolis	C3	Kalokerinou	A3 B2	Platia Arkadiou	B3
Anthemiou	D2 D3	Kalokerinou L	B1	Platia Daskalogiani	C3
Archanon	C3	Karterou	B3	Platia El Venizelou	C2
Archimidi	D3	Kastrinaki	C4 D4	Platia Eleftherias	C3
Aretoussas	C2	Kazani	B2	Platia Fereou	B3
Ariadnis	D2	Kazantzaki	B2	Platia Kiprou	C4
Arkoleondos	C2	Kidonias	B2	Platia Kolundourioti	D1
Athanassiou	C4 D4	Kikladon	A4	Platia Kornarou	B3
Athinas	D4	Knossou	C4	Platia Romanou	B3 C3
Averof	C3	Kokini	B4	Porta Bethlehem	A3
Beaufor	D2	Kokinidi	A2	Porta Kenouriad	C4
Bizaniou	B3	Kondilaki	A4	Psichari	A4
Chalzidaki	A4	Korai	C2	Renieri	C3
Chandaka	B1 B2	Koroneau	C2	Rollen	B4
Chanion	B2	Koroneou	B2	Romanou	B3
Charkoutsis	A1 A2	Kounali	A4 B4	Samoil	A2
Cheretidou	B4	Kourmoulidon	A3	Sapoutie	C2 D2
Chorgon	B2	Kritovoulidi	B3	Satha	A3
Chrissostomou	C4	Lasthenous	A2	Savathianon	A2
Daliani	C4 D4	Leoforos Dimokratias	D3 D4	Sfakion	A3
Dedalou	C2	Malikouti	D2	Simiakou	A1 A2
Delimarkou	A2	Markopoulou	B3	Sitias	A2
Dendidaki	A2 B2	Markou Moussourou	B3	Skordilon	A2
Diakou	D4	Mastracha	A2	Skra	A2
Dikeossinis	C2	Matiou	A2	Smirnis	C3
Diktis	A2	Merambelou	D2	Soumerli	C3
Doiranis	B2	Michelidaki	B2	Spinalongas	A3
Drakondopoulou	D4	Milatou	C2	Stavraki	B4
Epimenidi	C1 C2 D2	Miliara	C3	Talo	A3
Eptanissou	A4	Miliaraki	D4	Thalita	B1 C1
Ethnikis Andistasseos	D4	Mirionou	A2	Thenon	A4
Evans	C3	Missonos	D4	Thessalonikis	B3
Evropis	C2	Mitsotaki	B1	Tilissou	A2 A3
Gavaladon	A2	Monis Kardiotissas	A3	Tirnadou	C4
Gazi	B1	Neas Ionias	C4	Titou Georgiadi	D3
Georgiadi	A4 B4 C4	Nikolaïdi	A4	Triftitsou	C3
Geronimaki	D3 D4	Nikolaou Plastira	A3 B4 C3	Tsakiri	B2
Giamalaki	B2	Nikoussiou	B4	Tsirindanidon	A3
Giamboudi	B3	Odos 1821	B2 B3	Tsouderon	C3
Gianikou	B3 B4	Odos 1866	C2 C3	Valestra	A2
Gianitson	C3	Odos 1878	B2	Vanou	B3

Vassilogeorgi

Vikela

Vironos

A3 Vistaki

B3 Vourdoumbadon

B1 C1 Xanthoudidi

B2 Zervoudaki

A2 Zoudianou

D2

C4

A3