



Prag

Foto: Frédéric Barriol/Unsplash



Martin Krchnacek/Unplash

Franz Kafka schrieb einst: „Mutter Prag hat Fesseln“ und bezog sich damit auf den fesselnden Charme der Stadt. Die verwinkelten Gassen Prags werden Sie in ihren Bann ziehen und Sie werden jede Sekunde lieben. Gotische Gassen, in denen die Geschichte wiederhallt, und der Anblick des Mondes, der hinter den Türmen und Zinnen schwebt, sind ein unvergessliches Erlebnis. Wenn Sie einmal die zauberhafteste Hauptstadt Europas erkundet haben, werden Sie auf jeden Fall wiederkommen wollen.



Roman Kraft/Unsplash



Mayur/Unsplash

Featured



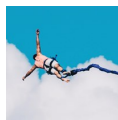
Mind Maze

Wenn Sie genug von den üblichen Besichtigungen haben, dann ist Mind Maze ein...



Staatsoper

Opernfans sollten sich die Prager Staatsoper nicht entgehen lassen. Gehen Si...



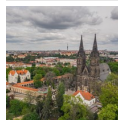
Bungee-Jumping

Erleben Sie den Nervenkitzel eines Bungee-Sprungs von der Zvikov-Brücke, nur...



Fernsehturm Žižkov

Der Fernsehturm Žižkov, der die Prager Skyline überragt, bietet einen einzig...



Nationales Kulturdenkmal V...

Die Festung Vyšehrad ist ein historisches Wahrzeichen, das auf das 10. Jahrh...

Top 5



Rundgang durch das Zentrum...

Lernen Sie die stimmungsvolle Prager Altstadt, die Neustadt und das jüdische...



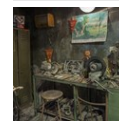
John-Lennon-Mauer

Kurz nach der Ermordung des Sängers John Lennon im Jahr 1980 wurde diese Ste...



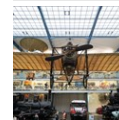
Prague Foodie Tour

Vielleicht wissen Sie es nicht, aber Prag ist ein wahres Paradies für Feinsc...



Museum des Kommunismus

Das Museum des Kommunismus bietet eine aufschlussreiche Erkundung des Lebens...



Technisches Nationalmuseum

Das Technische Nationalmuseum zeigt mehr als ein Jahrhundert technischer

DIE STADT



GoneWithTheWind/shutterstock

Nach der „Samtenen Revolution“ im Jahr 1989 wurde Prag zu einer internationalen Metropole mit all den üblichen Merkmalen dieses Genres, hat es aber auch geschafft, seinen unverfälschten lokalen Charakter zu bewahren. Die tschechische Hauptstadt ist klein und kompakt, mit Hospody (Bierstuben), in denen die besten Biere der Welt angeboten werden, an jeder Straßenecke. Die wichtigsten Stadtteile im zentralen Bezirk der Stadt sind Staré Město (Altstadt), Josefov, Nové Město (Neustadt) und Malá Strana (Kleinseite). Diese lassen sich am besten zu Fuß erkunden. In den letzten Jahren hat sich der Stadtteil Vinohrady (Weinberge) als das Lieblingsviertel der Pražani (Prager) etabliert, und die Restaurants und Cafés liegen dicht an dicht.

Wenn Sie Prag besuchen, sollten Sie daran denken, dass die Stadt nicht nur eine beeindruckende Geschichte hat, die viele hundert Jahre zurückreicht, sondern auch bedeutende Architekten, Künstler und Designer des 20. Jahrhunderts hervorgebracht hat. Prag war einst das Zentrum der mitteleuropäischen Moderne, eine Tatsache, die heute, nach einer langen Zeit der Diktatur, fast in Vergessenheit geraten ist. In den letzten Jahren haben die tschechische Architektur und Innenarchitektur der Moderne einen Aufschwung erlebt, und es

gibt fast immer eine gute Ausstellung zu sehen.

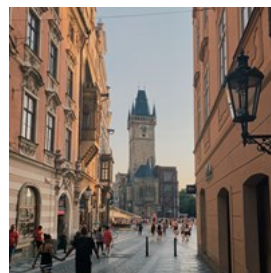
SEHEN & ERLEBEN



DavidTB/shutterstock

Die tschechische Hauptstadt ist klein und kompakt, die Heimat einiger der besten Biere der Welt, mit traditionellen tschechischen Bierstuben oder Hospody, die es an jeder Straßenecke gibt. Neben dem Bier liegt das Herz Prags in seinen zentralen Stadtteilen: Staré Město (Altstadt), Josefov, Nové Město (Neustadt) und Malá Strana (Kleinseite). Diese lassen sich am besten zu Fuß erkunden.

Rundgang durch das Zentrum von Prag



Lernen Sie die stimmungsvolle Prager Altstadt, die Neustadt und das jüdische Viertel bei einem Rundgang durch die tschechische Hauptstadt kennen. Erfahren Sie mehr über die Geschichte, die das moderne Prag geprägt hat, und erleben Sie das Leben wie ein Einwohner.

Foto: Adrianna Geo/unsplash

Internet: www.exploreprague.cz/tours

John-Lennon-Mauer



Kurz nach der Ermordung des Sängers John Lennon im Jahr 1980 wurde diese Steinmauer gegenüber der französischen Botschaft in eine

improvisierte Gedenkstätte mit einem Bild des Gesichts des Sängers, Kerzen und Songtexten der Beatles verwandelt. Schon bald tauchten politische Graffiti auf, die das totalitäre Regime kritisierten. Obwohl die Behörden unzählige Versuche unternahmen, die Mauer zu tünchen, gelang es ihnen nie, sie wirklich lange sauber zu halten.

Heute ist die John-Lennon-Mauer eine endlose Hommage an die Freiheitsbewegung. Sie ist mit zahlreichen Graffiti, Zeichnungen und Botschaften versehen, und jeder, der hierher kommt, kann seinen Beitrag hinterlassen. Dies ist auch ein großartiger Ort für Fotos.

Foto: Dim 7/Unsplash

Adresse: Lennonova zeď, Velkopřevorské náměstí, Praha 1

Prague Foodie Tour



Vielleicht wissen Sie es nicht, aber Prag ist ein wahres Paradies für Feinschmecker. Wenn Sie die authentischsten Lokale finden wollen,

brauchen Sie einen lokalen Guide. Nehmen Sie an einer 5-Sterne-Feinschmecker-Tour teil und genießen Sie eine breite Palette an tschechischen Gerichten - von Kneipenessen über traditionelle Gerichte bis hin zu modernen Interpretationen der lokalen Küche.

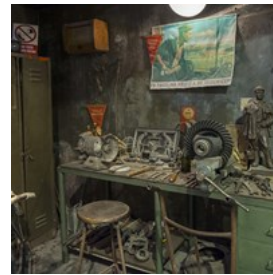
Alkoholische und nicht-alkoholische Getränke

und Kaffee sind im Preis inbegriffen, ebenso wie faszinierende Einblicke in die Kultur und Geschichte Prags durch Ihren fachkundigen Guide.

Foto: terski/Pixabay

Internet: www.tasteofprague.com/prague-foodie-tour

Museum des Kommunismus



Das Museum des Kommunismus bietet eine aufschlussreiche Erkundung des Lebens unter der kommunistischen

Herrschaft in der Tschechoslowakei, wobei Aspekte wie Alltagsleben, Politik und Geschichte behandelt werden. Die Ausstellung umfasst Nachbildungen einer Arbeiterwerkstatt, eines Klassenzimmers und eines Verhörraums, die ein authentisches Gefühl für die damalige Zeit vermitteln. Die Besucher können auch Fotos, Filme und Skulpturen sehen, die den staatlich geförderten Terrorismus in dieser Zeit dokumentieren.

Foto: Photo Oz/shutterstock

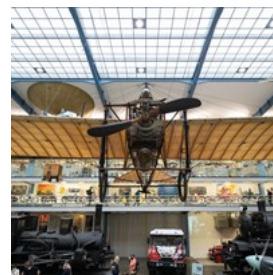
Adresse: Muzeum komunismu, V Celnici 1031/4, Nové Město, Prag

Öffnungszeiten: Täglich 9:00-20:00 Uhr

Telefon: +420 224 212 966

Internet: muzeumkomunismu.cz/en

Technisches Nationalmuseum



Das Technische Nationalmuseum zeigt mehr als ein Jahrhundert technischer Innovation. Es wurde 1908 gegründet und bietet 26 Dauer- und

Wechselausstellungen aus verschiedenen technischen Bereichen, Wissenschaften und Branchen. Die umfangreichen Sammlungen,

interaktiven Bildungsprogramme und Forschungsaktivitäten des Museums machen es zu einer Fundgrube für alle, die sich für die Geschichte der Technik interessieren.

Eines der vielen bedeutenden Exponate des Museums ist das Flugzeug des tschechischen Fliegers Jan Kašpar. In diesem Flugzeug absolvierte er 1911 einen 92-minütigen Flug über 121 Kilometer.

Foto: Momo_46/shutterstock

Adresse: Národní technické muzeum, Kostelní 1320/42, Prag

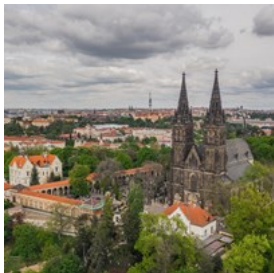
Öffnungszeiten: Di-So 9:00-18:00 Uhr, Mo geschlossen

Telefon: +420 220 399 111

Internet: www.ntm.cz/en

Email: verejnost@ntm.cz

Nationales Kulturdenkmal Vyšehrad



Die Festung Vyšehrad ist ein historisches Wahrzeichen, das auf das 10. Jahrhundert zurückgeht. Sie thront auf einem Felsvorsprung

über der Moldau und bietet einen atemberaubenden Blick auf die Stadt. Auf dem Gelände befinden sich die neugotische Basilika St. Peter und Paul, der Vyšehrad-Friedhof mit den Gräbern berühmter Tschechen und die alte Martinsrotunde.

Foto: Aleksandr Medvedkov/shutterstock

Adresse: V Pevnosti 159/5b, Praha 2-Vyšehrad, Prag

Telefon: +420 241 410 348

Internet: www.praha-vysehrad.cz/en

Botanischer Garten Prag



Der Botanische Garten Prag in Troja ist ein Paradies für Naturliebhaber. Er verfügt über eine umfangreiche Sammlung von über 15.000 Pflanzenarten, einen ruhigen japanischen Garten und das Glashaus Fata Morgana, das eine Reise durch verschiedene tropische Ökosysteme bietet. Mit Bereichen wie dem historischen Weinbergsgl. Klar und der Pfingstrosenwiese ist es das ganze Jahr über ein perfekter Ort zum Entspannen und Entdecken.

Foto: Dušan veverkolog/unsplash

Adresse: Botanická zahrada Praha, Trojská 800/196, Praha-Troja, Prag

Öffnungszeiten: März bis Oktober: Di-So 9:00-19:00 Uhr;

November bis Februar: Di-So 9:00-16:00 Uhr. Mo geschlossen

Telefon: +420 234 148 122

Internet: www.botanicka.cz/en

Fernsehturm Žižkov



Der Fernsehturm Žižkov, der die Prager Skyline überragt, bietet einen einzigartigen 360°-Panoramablick auf die Stadt. Er wurde zwischen 1985 und 1992 erbaut und ist ein Beispiel für Hightech-Architektur mit einem Hauch von modernem Brutalismus. Der Turm ist nicht nur eine Aussichtsplattform, sondern beherbergt auch ein Restaurant, eine Bar, ein Bistro und ein Hotel. Er ist mit zehn Glasfaserskulpturen von David Černý geschmückt, die dem Bauwerk einen eigenwilligen Charme verleihen.

Foto: Jakub K/unsplash

Adresse: Mahlerovy sady 1, Praha 3-Žižkov, Prag

Telefon: +420 210 320 081
Internet: towerpark.cz

Alte Kläranlage



Die alte Kläranlage, die von 1906 bis 1967 in Betrieb war, ist heute ein Beispiel für die Entwicklung von Architektur, Technologie und Wasserwirtschaft. Sie war ein wichtiger Bestandteil des modernen Prager Abwassersystems, das dazu diente, Abwässer zu sammeln und zu reinigen, bevor sie in die Moldau eingeleitet wurden, und trug so erheblich zur Verbesserung der öffentlichen Gesundheit und zur Entwicklung der Stadt bei.

Heute finden auf dem Gelände, das von der Firma Tovarna z.ú. verwaltet wird, Ausstellungen, Konzerte und thematische Veranstaltungen statt, bei denen Dampfmaschinen in Betrieb sind und die originalen Maschinen und Handwerkskunst gezeigt werden.

Die Anlage ist ein nationales Kulturdenkmal der Tschechischen Republik, ein Ankerpunkt der Europäischen Route der Industriekultur und ein UNESCO-Kandidat.

Foto: Old Wastewater Treatment Plant
Adresse: Stará čistírna odpadních vod v Praze 6 - Bubeneč, Papírenská 6, Prag
Telefon: +420 777 790 219
Internet: www.staracistirna.cz/en
Email: prohlidky.info@staracistirna.cz

Karlův most – Karlsbrücke



Die ikonische Karlův most wurde 1357 unter der Leitung von Karl IV. erbaut und war bis ins 19. Jahrhundert die einzige Brücke, die beide Seiten Prags miteinander verband. Machen Sie einen Spaziergang über die Brücke und lernen Sie die Namen der 30 Heiligen kennen, deren Statuen dort wachen.

Nehmen Sie sich Zeit für einen Besuch des Karlsbrücken-Museums in der Nähe der Brücke selbst. Es befindet sich in den Räumen des ehemaligen Kreuzfahrerspitals und der Heiliggeistkirche.

Foto: TTstudio/shutterstock
Adresse: Karlův Most, Prag
Internet: www.prague.eu/en/object/places/93/charles-bridge-karluv-most

Die Prager Burg & der Veitsdom



Die gesamte Prager Burg, die auf einem Hügel über der Stadt liegt, ist ein Muss für jeden Besucher. Die Geschichte der Burg reicht bis ins 11. Jahrhundert zurück, und sie gilt als die größte Burg Europas. Der gotische Veitsdom, dessen Bau mehr als 600 Jahre dauerte, ist sehr bedeutend und beeindruckend.

Foto: Florian van Duyn/unsplash
Adresse: Pražský hrad & Katedrála svatého Víta, Pražský hrad, Prag
Öffnungszeiten: Die Burganlage 6:00–22:00 Uhr; Historische Gebäude 9:00–17:00 Uhr (bis 16:00 Uhr im Winter)
Telefon: +420 224 372 423
Internet: www.hrad.cz/en/prague-castle-for-visitors
Email: info@hrad.cz

Die Altneu-Synagoge



Die Staronová Synagoga ist eine der ältesten Synagogen in Europa. Hier predigte Rabbi Löw, der einen Golem schuf – die mythische Tonfigur, die die jüdische Bevölkerung Prags vor Verfolgung schützen sollte. Sie ist seit Jahrhunderten ein wichtiges Zentrum für die tschechischen Juden.

Foto: Atmosphere1/shutterstock

Adresse: Staronová Synagoga, Maiselova 18, Prag

Öffnungszeiten: So–Do 9:00–18:00 Uhr, Fr von 9:00 Uhr bis Sonnenuntergang, Sa geschlossen

Telefon: +420 224 800 812

Internet: www.synagogue.cz/staronova-synagoga

Email: tourism@kehilaprag.cz

Altstädter Rathaus & Astronomische Uhr



Diese Uhr tickt seit 1490 an der Wand des Altstädter Rathauses auf dem Altstädter Ring. Zu jeder vollen Stunde zwischen 9:00 und 23:00

Uhr können Besucher die Apostel (kleine Holzfiguren) auf der Uhr erscheinen sehen. Bei näherem Hinsehen kann man auf dem Ziffernblatt mystische Tierkreiszeichen erkennen.

Foto: Jack Hunter/unsplash

Adresse: Staroměstská radnice s orlojem, Staroměstské náměstí (Altstädter Ring), Prag

Öffnungszeiten: Januar bis März: Mo 11:00–19:00 Uhr, Di–So 10:00–19:00 Uhr. April bis Dezember: Mo 11:00–20:00 Uhr, Di–So 9:00–20:00 Uhr.

Telefon: +420 221 714 444

Internet: www.prague.eu/en/object/places/188/old-town-hall-with-astronomical-clock-staromestska-radnice-s-orlojem

Email: staromestskaradnice@prague.eu

Gemeindehaus



Dieser im späten 19. Jahrhundert errichtete Jugendstilpalast ist ein Beispiel für den Wandel Prags zu einer modernen kapitalistischen Stadt.

Noch vor seiner Einweihung im Jahr 1911 trug die damalige tschechische Künstlerelite dazu bei, eines der schönsten Jugendstildenkmalen Europas zu schaffen. Das Gebäude wurde von 1994 bis 1997 renoviert und beherbergt heute den Smetana-Saal – einen berühmten Konzertsaal – sowie eine Galerie, einen Bierkeller und eine Bar.

Foto: maziarz/shutterstock

Adresse: Obecní dům, Namesti Republiky 5, Prag

Telefon: +420 222 002 101

Internet: www.obecnidum.cz/en

Email: info@obecnidum.cz

Altstädter Ring



Der Altstädter Ring mit seinen pastellfarbenen Barockhäusern und der Kathedrale ist einer der schönsten Plätze Europas. Sein Herzstück

ist eine große Statue des bedeutenden religiösen Führers Jan Hus aus dem Jahr 1400. Zahlreiche Bars und Cafés zieren den Platz.

Foto: Xuanlu Wang/shutterstock

Adresse: Staroměstské náměstí, Prag

Verkostung von tschechischem Bier



Viele Menschen stellen sich die Tschechische Republik als einen herausragenden Bierproduzenten vor – und das zu Recht. Wenn

es einen Ort gibt, an dem Sie die Gelegenheit nutzen sollten, einige der besten Biere der Welt zu probieren, dann ist es dieser. Es gibt eine große Auswahl an Kneipen, in denen Sie Ihre Verkostung beginnen können, und sogar ein Museum, das diesem Getränk gewidmet ist. Sie können das Tschechische Biermuseum besichtigen, einige lokale Biere probieren und sogar Ihr eigenes Bier abfüllen.

Foto: Kjetil Kolbjornsrud/Shutterstock.com

Adresse: Ausgangspunkt: Czech Beer Museum, Husova 7, Prag

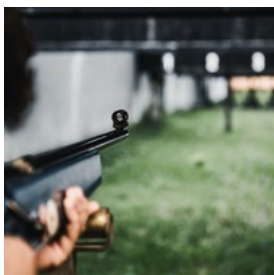
Öffnungszeiten: Täglich 10:30-20:30 Uhr

Telefon: +420 778 072 337

Internet: beermuseum.cz/?lang=en

Email: visit@beermuseum.cz

Schießstand



Fordern Sie Ihren Partner heraus, um zu sehen, wer auf diesem modernen Schießstandkomplex in Prag am besten zielen kann. Ein professioneller

Guide, alle Waffen und die Ausrüstung sind im Preis inbegriffen, ebenso wie Getränke und Snacks.

Foto: Antonio Grosz/unsplash

Adresse: Lublaňská 1729, Prag

Öffnungszeiten: Täglich 8:00-20:00 Uhr

Telefon: +420 228 883 526

Internet: www.pragueranger.cz

Email: info@pragueranger.cz

Konzerte im Palác Akropolis



Einheimische Musiker in der Stadt, die Sie besuchen, live zu erleben, ist eine gute Möglichkeit, einen Eindruck von der kulturellen Tradition des

Landes zu bekommen. Es gibt unzählige Orte, an denen Sie einheimische Künstler erleben können. Der Palác Akropolis ist ein historisches Theater, in dem alternative Rockbands und Live-DJs auftreten. Verpassen Sie nicht das ausgezeichnete Café, Restaurant und die Bar.

Foto: Joe Gough/shutterstock

Adresse: Kubelíkova 1548/27, Prag

Telefon: +420 269 330 911

Internet: www.palacakropolis.com

Email: info@palacakropolis.com.cz

Zoo Prag



Im Zoo Prag können Sie eine Vielzahl von Tieren in einem gut gepflegten Gelände sehen. Es lohnt sich, einen Tag lang herumzulaufen und mehr

über die verschiedenen Tierarten zu erfahren, die hier gepflegt werden. Der Zoo ist vom Prager Stadtzentrum aus leicht zu erreichen.

Foto: Anna Lurye/shutterstock

Adresse: U Trojského zámku 3/120, Prag

Öffnungszeiten: Täglich: Januar & Februar 9:00-16:00 Uhr;

März 9:00-17:00 Uhr; April & Mai 9:00-18:00 Uhr; Juni, Juli

& August 9:00-21:00 Uhr; September & Oktober 9:00-18:00

Uhr; November & Dezember 9:00-16:00 Uhr.

Telefon: +420 296 112 230

Internet: www.zoopraha.cz/en

Email: zoopraha@zoopraha.cz

Bungee-Jumping



Erleben Sie den Nervenkitzel eines Bungee-Sprungs von der Zvikov-Brücke, nur eine kurze Autofahrt von Prag entfernt. K.I Bungee

Jump, seit 1993 in Betrieb, bietet ein sicheres und aufregendes Abenteuer für alle, die den Sprung wagen. Ein unvergessliches Erlebnis erwartet Sie!

Foto: Jeffrey Grospe/unsplash
Adresse: Zvikov-Brücke, Prag
Telefon: +420 777 250 126
Internet: www.bungee.cz/en
Email: info@bungee.cz

Nationalgalerie Prag – Messepalast



In diesem hübschen, funktionalen Gebäude aus den 1920er Jahren fanden bis 1951 Messen statt. Später diente es als Sitz von

Außenhandelsunternehmen. Heute beherbergt es die Sammlungen der Nationalgalerie mit moderner, internationaler und tschechischer Kunst.

Foto: John Schaidler/unsplash.com
Adresse: Národní galerie Praha (Veletržní palác), Dukelských hrdinů 47, Prag
Öffnungszeiten: Di-So 10:00–18:00 Uhr, Mo geschlossen.
Jeden ersten Mittwoch im Monat 10:00–20:00 Uhr.
Telefon: +420 224 301 122
Internet: www.ngprague.cz/en
Email: info@ngprague.cz

Nationales Marionettentheater



Das Nationale Marionettentheater lädt Sie zu einem Puppenspiel ein – sie sind in Prag riesig und haben eine lange Geschichte in der

Tschechischen Republik. Verwechseln Sie es nicht mit einer Show nur für Kinder, denn sie richtet sich auch an Erwachsene.

Foto: Thomas M Perkins/shutterstock
Adresse: Nationales Marionettentheater, Žatecká 98/1, Prag
Telefon: +420 224 819 322
Internet: www.mozart.cz

Kasinos



Es gibt viele Orte, an denen man in Prag etwas trinken kann, und die Kasinos sind immer eine gute Wahl. Das Palais Savarin ist sehr zu

empfehlen, auch wenn Sie nicht spielen, denn die Einrichtung ist einfach umwerfend. Wenn Sie ein Fan von James Bond sind, dann gehen Sie ins Banco Casino, denn es ist eines der Casinos, das im Film Casino Royale vorkommt.

Foto: Neale Cousland/shutterstock
Adresse: Rebuy Stars Casino Savarin, Na přikopě 10, Prag
Telefon: +420 602 530 299
Internet:
www.rebuystars.cz/nase-casina/casino-savarin-praha
Email: info@rebuystars.com

Staatsoper



Opernfans sollten sich die Prager Staatsoper nicht entgehen lassen. Gehen Sie aus, machen Sie sich schick und genießen Sie die Eleganz, die Prag und

die Oper zu bieten haben. Wenn Sie ankommen, können Sie Erfrischungen für die Pause bestellen.

Die Staatsoper ist Teil des Tschechischen Nationaltheaters. Informieren Sie sich auf ihrer Webseite über ihr Opern-, Ballett- und Theaterprogramm.

Foto: siloto/shutterstock
Adresse: Legerova 75, Prag
Telefon: +420 224 901 448
Internet: www.narodni-divadlo.cz/en
Email: info@national-theatre.cz

Mind Maze



Wenn Sie genug von den üblichen Besichtigungen haben, dann ist Mind Maze eine interessante Aktivität, die Ihrem Aufenthalt in Prag eine neue Dimension verleihen kann. Fordern Sie sich selbst, Ihre Freunde und Ihre Familie zu Mathe- und Knobelspielen heraus und sehen Sie, wer aus dem harten Wettbewerb als Sieger hervorgeht.

Foto: Ratchat/shutterstock
Adresse: Tyršova 9, Prag
Öffnungszeiten: Täglich 10:00–22:00 Uhr
Telefon: +420 773 044 318
Internet: www.mindmaze.cz/en
Email: info@mindmaze.cz
Mehr Infos: Mind Maze hat drei Standorte in Prag.

Rudolfinum



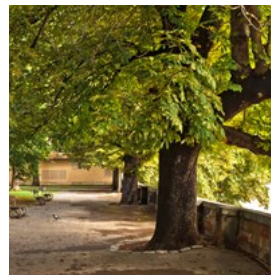
Die Tschechen sind als Liebhaber klassischer Musik bekannt, was durch die zahlreichen Konzerte deutlich wird, die regelmäßig an

verschiedenen Orten in der Stadt stattfinden. Das Rudolfinum bietet wunderbare Musik in einer fantastischen Umgebung. Wenn Sie in der Stadt sind, sollten Sie sich das Programm ansehen und, wenn es die Zeit erlaubt, eine faszinierende Aufführung besuchen.

Das Rudolfinum beherbergt auch eine Kunstgalerie und bietet Führungen durch sein historisches Gebäude an.

Foto: Ralf Siemieniec/shutterstock
Adresse: Alšovo nábřeží 12, Prag
Telefon: +420 227 059 227
Internet: www.rudolfinum.cz/en
Email: info@czechphilharmonic.cz

Kampa Park



Der Kampa Park ist ein wunderschöner Park und der beste Rückzugsort, wenn Sie Ruhe und Frieden suchen. Genießen Sie Ihre gemeinsame Zeit und vergessen Sie nicht, etwas Brot für die Schwäne mitzubringen, die sich häufig auf der Insel Kampa aufhalten.

Foto: Fotoillustrator/shutterstock
Adresse: Na Kampě 8b, Prag
Internet: www.prague.eu/en/object/places/480/kampa

ESSEN



Marten_House/shutterstock

In der Prager Restaurantszene haben zahlreiche internationale Küchen ihren Platz gefunden, aber die mitteleuropäische Küche dominiert nach wie vor. Klassische tschechische Gerichte sind Svičková (Rinderbraten mit Sahnesoße) und das Nationalgericht Vepřo-knedlo-zelo (Schweinefleisch mit Sauerkraut und Knödeln). Diese können in jeder Hospoda zusammen mit einem kalten Pils genossen werden.

Kolkovna



Kolkovna bietet authentische tschechische Küche mit Gerichten wie Svičková, gebratener Ente und den charakteristischen

pikanten Hähnchenflügeln. Genießen Sie dazu das berühmte unpasteurisierte Pilsner Urquell. Das Restaurant befindet sich hauptsächlich im Zentrum von Prag und in Stodůlky und bietet auch Pasta, Risotto, Salate, Suppen und vegetarische Gerichte an.

Foto: amenic181/shutterstock

Adresse: V Celnici 1031/4, Prag

Öffnungszeiten: Täglich 11:00-00:00 Uhr

Telefon: +420 224 212 240

Internet: celnice.kolkovna.cz

Email: celnice@kolkovna.cz

Cantina



Cantina bietet authentische mexikanische Küche, darunter die schmackhaften Quesadillas Chiapas, und eine feine Auswahl an Tequila. Mit ihrem gemütlichen Ambiente und großzügigen Portionen ist das Lokal in der Nähe der Haltestelle der Seilbahn eine beliebte Wahl. Für Besuche am Abend wird eine Reservierung empfohlen.

Foto: vsl/shutterstock

Adresse: Újezd 38, Prag

Öffnungszeiten: Täglich 11:30-00:00 Uhr

Telefon: +420 257 317 173

Internet: restauracecantina.cz

Malý Buddha („Kleiner Buddha“)



Der „Kleine Buddha“ ist das günstigste Restaurant in Prag, vor allem wegen seiner Lage - nur einen Steinwurf von der Prager Burg entfernt! Genießen Sie chinesische und vietnamesische Spezialitäten und eine große Auswahl an guten Tees.

Foto: A_Lein/shutterstock

Adresse: Úvoz 46, Prag

Öffnungszeiten: Di-Sa 11:00-22:00 Uhr, So 11:00-21:00 Uhr, Mo geschlossen

Telefon: +420 220 513 894

Internet: malybuddha.cz

Email: malybuddhagallery@email.cz

Maitrea



Entdecken Sie Maitrea, eine vegetarische Oase im Herzen von Prag. Mit einer Speisekarte, die selbst die leidenschaftlichsten

Fleischliebhaber begeistert, beweist dieses Restaurant, dass die vegetarische Küche sowohl sättigend als auch vielfältig sein kann.

Foto: Nickola_Che/shutterstock

Adresse: Týnská ulička 1064/6, Prag

Öffnungszeiten: Mo-Fr 11:30-22:30 Uhr, Sa & So

12:00-22:30 Uhr. Warme Küchenpause 16:00-17:30 Uhr

Telefon: +420 221 711 631

Internet: www.restaurace-maitrea.cz/en

Email: info@restaurace-maitrea.cz

Indian by Nature



Für diejenigen, die einen herzhaften Appetit und eine Vorliebe für Gewürze haben, ist das Buffet von Indian by Nature eine

ausgezeichnete Wahl. Das Restaurant bietet auch ein umfangreiches Abendmenü für die unterschiedlichsten Geschmäcker.

Foto: its_al_dente/shutterstock

Adresse: Pernerova 478/1, Prag

Öffnungszeiten: Mo-Fr 11:00-23:00 Uhr, Sa & So

12:00-22:30 Uhr

Telefon: +420 601 200 198

Internet: www.instagram.com/ibnrestaurant

Email: info@ibn-restaurant.cz

Mehr Infos: Indian by Nature II finden Sie in Mařákova 290/7

Ristorante Carmelita



Das Ristorante Carmelita ist bekannt für seine Pizzen mit dünner Kruste, die fachmännisch über Eichenholz gebacken und großzügig belegt werden.

Die italienische Speisekarte bietet eine Vielzahl an köstlichen Gerichten, aber die Pizzen sind besonders berühmt.

Foto: Denizo71/shutterstock

Adresse: Ujezd 31, Prag

Öffnungszeiten: Täglich 11:00-23:00 Uhr

Telefon: +420 257 312 564

Internet: restauracecarmelita.cz

Email: info.carmelita@seznam.cz

La Casa Argentina



La Casa Argentina ist der ultimative Ort für jeden Fleischliebhaber! Das Fleisch wird auf einem offenen Grill (Parrilla) aus argentinischen Stieren

zubereitet. Sie können aus einem breiten Angebot an argentinischen Weinen wählen und die perfekte Weinkombination zusammenstellen. Es werden auch köstliche Meeresfrüchte und Salate serviert.

Foto: stockcreations/shutterstock

Adresse: Dlouhá 35/730, Prag

Öffnungszeiten: Täglich 11:30-00:30 Uhr

Telefon: +420 602 360 060

Internet: lacasaargentina.cz/en

Email: info@lacasaargentina.cz

La Veranda



La Veranda, ein von Michelin empfohlenes Restaurant, bietet ein erstklassiges kulinarisches Erlebnis mit Schwerpunkt auf

Bio-Gerichten, die von lokalen tschechischen Bauernhöfen bezogen werden. Wenn Sie bereit sind, für hochwertiges Essen etwas mehr auszugeben, ist dies eine ausgezeichnete Wahl.

Foto: REDPIXEL.PL/shutterstock

Adresse: Elišky Krásnohorské 2, Prag

Öffnungszeiten: Mo-Sa 12:00-15:00 Uhr / 17:30-23:00 Uhr;

So geschlossen

Telefon: +420 224 814 733

Internet: laveranda.cz

Email: office@laveranda.cz

Coda



Das Coda ist ein gehobenes Restaurant und Teil des Luxushotels Aria. Das Essen ist ausgezeichnet, ebenso wie der Service und die

Atmosphäre. Sowohl das Hotel als auch das Restaurant folgen einem musikalischen Thema, das von namhaften Komponisten und Musikern inspiriert wurde.

Foto: Shebeko/shutterstock

Adresse: Tržiště 9, Prag

Öffnungszeiten: Täglich 7:00-23:00 Uhr

Telefon: +420 225 334 761

Internet: www.codarestaurant.cz/en

Email: codarestaurant@aria.cz

Jaffa



Das Jaffa bietet nahöstliche Küche, gepaart mit freundlichem Personal und Ambiente. Genieße authentische Variationen von Fleisch,

Fisch, Falafel und Hummus, die frisch zubereitet werden. Einige Gäste behaupten sogar, dass der Hummus im Jaffa der beste ist, den sie je probiert haben.

Foto: Karol Kostialova/shutterstock

Adresse: Na Příkopě 12, Prag

Öffnungszeiten: Täglich 11:00-22:00 Uhr

Telefon: +420 720 262 202

Internet: www.jaffa-restaurant.cz

Email: jaffa-restaurant@seznam.cz

CAFÉS



Matthew Dixon/shutterstock

Prag war schon immer eine gute Stadt für Cafés. Um die Jahrhundertwende waren große bürgerliche Etablissements die Norm, von denen viele in den 1990er Jahren wiederbelebt wurden. Nach der Samtenen Revolution von 1989 entstand eine Reihe kleinerer, intimer Cafés, die alle mit eklektischem Schnickschnack dekoriert sind.

Café Slavia



Von allen alten, traditionellen Prager Cafés ist das Slavia das bekannteste. Hier saßen Anfang 1900 die Mitglieder der

tschechischen Avantgarde, und während der kommunistischen Ära versammelten sich hier Dissidenten, die von der Geheimpolizei nur ein paar Tische weiter ausspioniert wurden. Der Blick auf die Prager Burg ist einfach atemberaubend, aber wenn Sie sich daran satt gesehen haben, können Sie sich immer noch das schöne Gemälde „Der Absinthtrinker“ ansehen.

Foto: Sandra Scramm/shutterstock

Adresse: Smetanovo nábřeží 1012/2, Prag

Öffnungszeiten: Mo-Sa 10:00-23:00 Uhr, So 10:00-22:00 Uhr

Telefon: +420 777 709 145

Internet: www.cafeslavia.cz/en

Email: info@cafeslavia.cz

Mehr Infos: Jeden Abend gibt es Live-Klaviermusik

Café Louvre



Das Café Louvre war das Lieblingscafé von Franz Kafka und Albert Einstein. Außerdem beherbergte es einst den ersten Billardsalon Prags.

Ein Highlight dieses Cafés ist die Auswahl an hausgemachten Kuchen.

Foto: Quintanilla/shutterstock

Adresse: Národní 22, Prag

Öffnungszeiten: Mo-Fr 8:00-23:30 Uhr, Sa & So 9:00-23:30

Uhr

Telefon: +420 224 930 949

Internet: www.cafelouvre.cz/en

Email: info@cafelouvre.cz

Kavárna Obecní dům



Kavárna Obecní dům ist ein entspannendes Café im Jugendstil mit hohen Decken, großen Fenstern, Spiegeln und wunderschönen

Kristallkronleuchtern.

Foto: ThomsonD/shutterstock

Adresse: Náměstí Republiky 5, Prag

Öffentliche Verkehrsmittel: U-Bahn B bis Náměstí Republiky

Öffnungszeiten: Täglich 8:00-22:00 Uhr

Telefon: +420 771 275 738

Internet: www.kavarnaod.cz/en/introduction

Email: kavarna.od@vysehrad2000.cz

Mistral Café



Das in der historischen Altstadt gelegene Mistral Café bietet eine moderne europäische Speisekarte mit minimalistischem Dekor, das die entspannte

Atmosphäre unterstreicht. Egal, ob Sie sich für tschechische Spezialitäten oder internationale Küche entscheiden, das Ambiente wird Sie sicher inspirieren. Das Café bietet auch Frühstück und ein Kindermenü an.

Foto: Oksana Mizina/shutterstock

Adresse: Valentinská 11/56, Prag

Öffnungszeiten: Mo-Fr 8:00-18:00 Uhr, Sa & So 9:00-18:00

Uhr

Telefon: +420 601 551 626

Internet: www.instagram.com/mistral_cafe

Email: mistralcafe@mistralcafe.cz

Donuterie



Donuterie bietet frisch zubereitete Donuts, die den ganzen Tag über hergestellt werden, mit einer Vielzahl von bunten Zuckerüberzügen und

Belägen. Sie verwenden keine künstlichen Farbstoffe und bieten vegane Optionen in ihrem Sortiment an.

Foto: Itummy/shutterstock

Adresse: Náprstkova 9, Prag

Öffnungszeiten: Täglich 10:00-18:00 Uhr (oder bis ausverkauft)

Telefon: +420 733 392 789

Internet: www.donuterie.eu

Email: donuterie.info@gmail.com

Puro Gelato



Puro Gelato wird seinem Namen gerecht, der auf Deutsch „rein“ bedeutet. Es werden nur die frischesten Zutaten ausgewählt und täglich

genau die richtige Menge an Gelato hergestellt, um Qualität und Frische zu gewährleisten.

Foto: Rimma Bondarenko/shutterstock

Adresse: Na Hrobcí 410/1, Prag

Öffnungszeiten: Mo-Do 9:00-20:00 Uhr, Fr & Sa 9:00-21:00 Uhr, So 10:00-20:00 Uhr

Telefon: +420 721 438 209

Internet: www.purogelato.cz

Email: kaprova@purogelato.cz

Mehr Infos: Es gibt fünf Standorte in Prag und gelegentliche Pop-up-Kooperationen mit anderen Cafés

Coffee & Waffles



Wenn Sie das Frühstück als die wichtigste Mahlzeit des Tages betrachten, kommen Sie zu Coffee & Waffles, wo den ganzen Tag über

Frühstück serviert wird. Neben süßen und herzhaften Waffeln können Sie ein englisches oder amerikanisches Frühstück oder leichte Optionen wie Joghurt oder Porridge bestellen. Suppen, heiße Getränke und Salate sind ebenfalls sehr zu empfehlen.

Foto: Seva_blsv/shutterstock

Adresse: Valentinska 1061/6, Prag

Öffnungszeiten: Mo-Fr 8:00-18:00 Uhr, Sa & So 8:00-20:00 Uhr

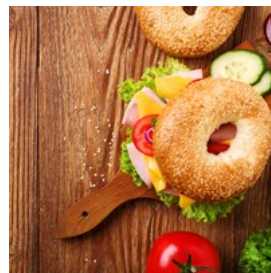
Telefon: +420 725 827 727

Internet: coffee-waffles.com

Email: coffeeandwafflescz@gmail.com

Mehr Infos: Coffee & Waffles hat einen zweiten Standort in Moskevská 360.

Just Bagel



Just Bagel bietet köstliche Bagels zum Frühstück oder Mittagessen, die zum Mitnehmen oder vor Ort genossen werden können. Wählen Sie aus

einer Vielzahl von vegetarischen und herzhaften Varianten, darunter mit Fisch, Schinken, Ei oder Speck gefüllte Bagels. Kombinieren Sie Ihre Wahl mit einem Smoothie, Kaffee oder einem Pilsner Bier für ein komplettes Erlebnis.

Foto: gkrphoto/shutterstock

Adresse: Na Struze 6, Prag

Öffnungszeiten: Mo-Fr 7:30-16:00 Uhr, Sa & So 9:00-16:00 Uhr

Telefon: +420 601 585 530

Internet: www.justbagel.cz

Email: info@justbagel.cz

Café Chloé



Das Café Chloé ist ein malerischer Ort in Prag, der für seine köstlichen Brunchs, Desserts und die berühmte rosa Blumenwand bekannt ist, die sich perfekt für Instagram-Fotos eignet. Das Interieur des Cafés ist ebenso fotogen, mit rosafarbenen Lattes, Cocktails und verschiedenen Sitzmöglichkeiten, einschließlich eines charmanten Gartens im Freien.

Foto: Marek Rucinski/unsplash

Adresse: Hotel Zlatá Váha, Senovážné náměstí 981/21, Nové Město, Prag

Öffnungszeiten: Mo-Sa 9:30-20:00 Uhr, So 10:00-19:00 Uhr

Telefon: +420 704 657 434

Internet: www.cafechloeconcept.com

Email: info@cafechloeconcept.com

La Bohème Café



La Bohème Café ist ein beliebter Ort in Prag, an dem man frischen Kaffee aus der eigenen Rösterei genießen kann. Das gemütliche Interieur im

Pariser Stil mit burgunderfarbenen Samtsofas trägt zum Charme des Cafés bei und macht es zu einer perfekten Wahl für Kaffeeliebhaber und diejenigen, die ein romantisches Ambiente suchen.

Foto: Jakub Kapusnak/unsplash

Adresse: Sázavská 2031/32, Vinohrady, Prag

Öffnungszeiten: Täglich 8:30-20:00 Uhr

Telefon: +420 730 126 990

Internet: labohemecafe.cz

Mehr Infos: La Bohème Café hat einen zweiten Standort in Na Švihance 1, neben dem Riegrovy Sady

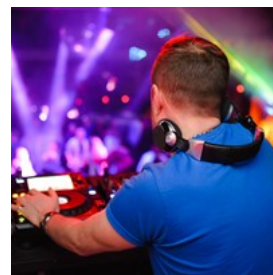
BARS & NACHTLEBEN



Oleksiy Mark/shutterstock

Das Prager Nachtleben ist ein Magnet für Reisende, denn es bietet eine dynamische Mischung aus Bars, in denen das Bier bekanntlich erschwinglich ist, und einer Vielzahl von Clubs, Cafés und Bierhäusern. Beginnen Sie Ihre Erkundungstour in der Altstadt, aber scheuen Sie sich nicht, sich auch außerhalb des Zentrums zu bewegen. Eine Nacht in Prag zu erleben, ist ein Muss auf jeder europäischen Reiseliste.

Radost FX



Der Nachtclub, das Restaurant und die Cocktailbar mit dem Namen Radost (Freude) FX zieht international bekannte DJs aus der ganzen Welt an und gewinnt Preise für seine köstlichen Getränke. Der Club wurde vom britischen Ministerium zu einem der besten der Welt gewählt. Verpassen Sie nicht das vegetarische Restaurant, das jeden Abend bis spät in die Nacht geöffnet ist.

Foto: IVASHstudio/shutterstock

Adresse: Bělehradská 120, Prag

Öffnungszeiten: Die Lounge öffnet um 18:00 Uhr, der Musikclub um 23:00 Uhr

Telefon: +420 776 406 400

Internet: www.radostfx.cz/en

Email: info@radostfx.cz

Mehr Infos: Happy Hour 17:00-22:00 Uhr

Palác Akropolis



Palác Akropolis ist eine Prager Institution in Žižkov, dem Stadtteil, der als Prager Bronx bekannt ist. Das farbenfrohe Gebäude wurde in den

1920er Jahren als kultureller Treffpunkt erbaut. Es beherbergt ein Restaurant im Erdgeschoss und eine Bühne im Untergeschoss. Es ist ein hervorragender Veranstaltungsort für Live-Musik, insbesondere für alternative Musik und Weltmusik.

Foto: Syda Productions/shutterstock

Adresse: Kubelíkova 1548/27, Prag

Telefon: +420 269 330 911

Internet: www.palacakropolis.com

Email: info@palacakropolis.com.cz

Bugsy's Bar



Die in einem eleganten, traditionellen Kellerraum untergebrachte Bugsy's Bar wurde von internationalen Fachverbänden zu einer

der besten der Welt gekürt. Die Cocktails sind Grund genug, diese Bar zu besuchen.

Foto: amizadon/shutterstock

Adresse: Pařížská 10, Prag

Öffnungszeiten: Di-Sa 19:00-2:00 Uhr, Mo & So geschlossen

Telefon: +420 840 284 797

Internet: www.bugsysbar.com

Email: bar@bugsysbar.cz

Vinograf



Vinograf ist ein kleines, gemütliches Lokal, das sich perfekt für einen Abend mit tschechischen Weinverkostungen eignet. Die Weinkarte ist

umfangreich und steht der berühmten Vielfalt der tschechischen Biere in nichts nach. Das Motto lautet: „Offener Wein, offener Geist“.

Foto: sama_ja/shutterstock

Adresse: Senovážné náměstí 23, Prag

Öffnungszeiten: Mo-Sa 11:30-00:00 Uhr, So geschlossen

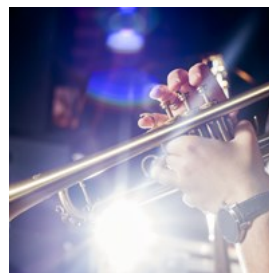
Telefon: +420 734 492 160

Internet: www.vinograf.cz/en

Email: maly@vinograf.cz

Mehr Infos: Vinograf hat einen zweiten Standort in Prag in Korunní 21

Agharta Jazz Centrum



Entspannen Sie sich nach einem Sightseeing-Tag bei Smooth Jazz im Agharta Jazz Centrum im Herzen der Altstadt. Vergessen Sie nicht,

einen Blick auf den Spielplan zu werfen und eine Reservierung vorzunehmen, da es oft überfüllt ist.

Foto: gornostay/shutterstock

Adresse: Železná 16, Prag

Öffnungszeiten: Täglich 19:00-00:00 Uhr

Telefon: +420 222 211 275

Internet: www.agharta.cz

Email: info@agharta.cz

Týnská Bar & Books



Stellen Sie sich dunkles Holz, Bücherregale, brennende Kerzen und Barkeeper im Anzug vor. Das ist es, was Sie in der Týnská Bar vorfinden. In dieser Bar herrscht eine entspannte und doch stilvolle Atmosphäre, die Sie bestimmt genießen werden.

Foto: Dasha Petrenko/shutterstock

Adresse: Týnská 19, Prag

Öffnungszeiten: So-Mi 17:00-2:00 Uhr, Do-Sa 17:00-3:00

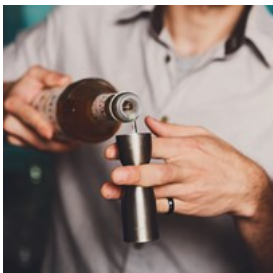
Uhr. Live-Musik jeden Mittwoch ab 22:00 Uhr

Telefon: +420 224 815 122

Internet: www.barandbooks.cz/tynska

Mehr Infos: Es gibt auch eine Mánesova Bar & Books

Absintherie



Sie haben wahrscheinlich schon von Absinth gehört, dem berühmten starken Schnaps. In dieser Absintherie können Sie viele verschiedene Sorten des Getränks sowie verschiedene Produkte, die es enthalten, probieren. Die Auswahl reicht von Absinth-Eis und Slushies bis hin zu echten Cocktails und speziellen Bieren.

Foto: Prostock-studio/shutterstock

Adresse: Jilská 7, Prag

Öffnungszeiten: Mo-Do 15:00-00:00 Uhr, Fr & Sa 13:00-1:00

Uhr, So 13:00-00:00 Uhr

Telefon: +420 774 229 172

Internet: www.absintherie.cz/en/absintherie-jilaska

Email: absintherie@absint.cz

Bar No. 7



Die Bar No.7 ist eine coole und gemütliche Bar, die ideal im Herzen von Prag liegt. Hier kann man an Quizabenden teilnehmen, gute Musik hören und gute Getränke bestellen.

Foto: bokan/shutterstock

Adresse: Na Struze 7, Prag

Öffnungszeiten: Täglich 15:00-2:00 Uhr

Internet: www.instagram.com/barnumberseven

Ice Pub Prague



Im Ice Pub Prague herrscht eine Temperatur von minus 7 Grad. Damit Sie sich nicht in einen betrunkenen Eiszapfen verwandeln, beträgt die maximale Aufenthaltsdauer in der Eisbar 30 Minuten, so dass Sie genug Zeit haben, die Ice Shots zu probieren. Dies wird wahrscheinlich Ihr unvergesslichstes Pub-Erlebnis werden.

Foto: Y Photo Studio/shutterstock

Adresse: Novotného lávka 200/5, Prag

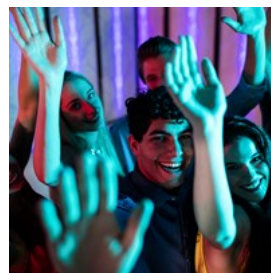
Öffnungszeiten: Täglich 12:00-5:00 Uhr

Telefon: +420 222 220 502

Internet: www.icepubprague.cz/en

Email: info@karlovy lazne.cz

Double Trouble Bar



Die Double Trouble Bar wird oft als perfektes Ziel für alle angepriesen, die sich im Nachtleben so richtig austoben wollen. Wundern Sie sich nicht, wenn Sie Leute auf der Bar tanzen sehen, sondern feiern Sie mit und tanzen Sie bis in die frühen Morgenstunden.

Foto: wavebreakmedia/shutterstock

Adresse: Melantrichova 17, Prag

Öffnungszeiten: So-Do 20:00-4:00 Uhr, Fr & Sa 20:00-5:00 Uhr

Telefon: +420 734 767 938

Internet: www.instagram.com/doubletrouble_bar

Email: booking-doubletrouble@seznam.cz

Jazzdock



Direkt am Fluss, im Bezirk Prag 5, befindet sich das Jazzdock, ein großartiger Veranstaltungsort, wenn Sie einen Abend mit

entspannendem Live-Jazz und Blues verbringen möchten. Hier gibt es auch hervorragende Speisen und Getränke.

Foto: Africa Studio/shutterstock

Adresse: Janackovo Nabrezi 2, Prag

Öffnungszeiten: Mo-Mi 17:00-2:00 Uhr, Do 17:00-3:00 Uhr, Fr 16:00-3:00 Uhr, Sa 15:00-3:00 Uhr, So 15:00-2:00 Uhr

Telefon: +420 774 058 838

Internet: www.jazzdock.cz/en

Email: info@jazzdock.cz

M1 Lounge



Die M1 Lounge ist ein energiegeladener Veranstaltungsort für die späten Abendstunden und liegt ideal im Stadtzentrum. Die Musik,

die hier gespielt wird, reicht von R&B über Elektro bis hin zu Dance. Sie können auch einen Platz im einzigartigen VIP-Bereich reservieren.

Foto: Pressmaster/shutterstock

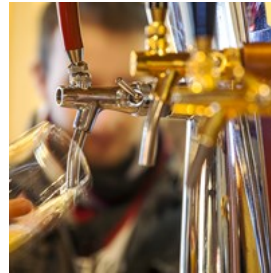
Adresse: Masna 1, Prag

Telefon: +420 777 762 164

Internet: www.m1lounge.com

Email: info@m1lounge.com

První Pivní Tramway



Die První Pivní Tramway liegt abseits der üblichen Touristenpfade und ist dennoch leicht mit der Straßenbahn zu erreichen. Dieses

umgebaute Verkehrsdepot mit interessanten Kunstwerken und Bier-Erinnerungsstücken bietet eine große Bierauswahl zu günstigen Preisen. Es ist nicht nur eine Pilgerstätte für Bierliebhaber, sondern auch eine lokale Kneipe für die Einwohner.

Foto: Eunika Sopotnicka/shutterstock

Adresse: Na Chodovci 1a, Prag

Öffnungszeiten: Mo-Fr 14:00-00:00 Uhr, Sa & So 17:00-00:00 Uhr

Telefon: +42 272 765 683

Internet: www.prvnipivnitramway.cz

Email: prvnipivnitramway@seznam.cz

Nebe Cocktail & Music Bar



Die Nebe Cocktail & Music Bar ist eine unterirdische Bar, die sich in den Gewölben eines historischen Gebäudes befindet.

Genießen Sie ein paar Drinks in gemütlicher Atmosphäre und tanzen Sie ausgiebig zu den neuesten Klängen.

Foto: Nykonchuk Oleksii/shutterstock

Adresse: V Celnici 4, Prag

Öffnungszeiten: Mo-Do 18:00-2:00 Uhr, Sa 18:00-3:00 Uhr

Telefon: +420 608 644 784

Internet: www.nebecelnice.cz

Email: rezervace@nebepraha.cz

Mehr Infos: Happy Hour bis 21:00 Uhr

Déjàvu Music Club



Im Déjàvu Music Club ist immer etwas los. Hier ist der richtige Ort für eine wilde Nacht mit gut zubereiteten Getränken und einer Menge Tanz.

Bei der täglichen Happy Hour erhalten Sie von 18:00 bis 20:00 Uhr 50 % Rabatt.

Foto: wavebreakmedia/shutterstock

Adresse: Jakubská 6, Prag

Öffnungszeiten: So-Do 18:00-1:00 Uhr, Fr & Sa 18:00-2:00 Uhr

Telefon: +42 0222 311 743

Internet: www.dejavubar.cz/en

Email: info@dejavubar.cz

The Alchemist Bar



The Alchemist Bar mit ihrer mystischen Geschichte und ihrem einzigartigen Ambiente bietet eine umfangreiche Speisekarte für einen

unvergesslichen Abend. Genießen Sie eine Vielzahl von Cocktails, Rum, Wodka oder Whiskeys. Für zusätzlichen Nervenkitzel können Sie an dem Spiel „Choose Your Fate“ teilnehmen und eine Belohnung gewinnen.

Foto: jenlo8/shutterstock

Adresse: Provaznická 1, Prag

Öffnungszeiten: So-Do 19:00-2:00 Uhr, Fr & Sa 18:00-3:00 Uhr

Telefon: +420 251 510 940

Internet: www.thealchemistbar.cz/en

Email: info@thealchemistbar.cz

Golf & Games



Golf and Games ist ein großartiger Ort, um sich für den Abend aufzuwärmen, indem man bei einem Bier oder Cidre Schwarzlicht-Golf,

Tischfußball, Billard, Jenga, Airhockey, Flipper und mehr spielt.

Foto: Tyler Lastovich/unsplash

Adresse: Opatovická 18, Prag

Öffnungszeiten: Täglich 13:00-22:00 Uhr

Telefon: +420 733 461 444

Internet: en.praguegolfandgames.com

Email: golf@praguegolfandgames.com

SHOPPING



Milosz Aniol/shutterstock

Wenn Sie in Prag einzigartige tschechische Produkte einkaufen möchten, sollten Sie die kleinen Boutiquen besuchen, die einheimische Designerkleidung verkaufen, und nach Reproduktionen von Gebrauchsgegenständen Ausschau halten, die von tschechischen Modernisten in den 1920er und 1930er Jahren entworfen wurden - beide Bereiche sind in den letzten Jahren stark gewachsen. Ein weiteres traditionelles Produkt, das Sie kaufen sollten, ist geschliffenes böhmisches Glas.

Designer-Kleidung



Obwohl es keine klar definierten Einkaufszonen für kleinere Geschäfte mit Designerkleidung gibt, finden Sie eine kleine Konzentration von ihnen

in den Straßen Karoliny Světlé und Bartolomějská in der Neustadt. Boutiquen wie Leeda und Never Enough & The Dudes sind eine gute Anlaufstelle.

Foto: Baconstudiony/shutterstock
Adresse: Bartolomějská St., Prag

Haupteinkaufsbereiche



Die wichtigsten Einkaufsstraßen Prags befinden sich in der Neustadt: auf dem Václavské náměstí (Wenzelsplatz) und direkt darunter in der Fußgängerzone Na Příkopě. Dort gibt es große individuelle Geschäfte und Ladenketten wie H&M, Zara und Marks & Spencers sowie mehrere große Kaufhäuser.

Foto: Intrepix/shutterstock
Adresse: Václavské náměstí, Prag
Mehr Infos: Wenzelsplatz

Antiquitäten & Kunst



Wenn Sie vom Marktplatz Havelské tržiště in der Altstadt über die Straße Michalská spazieren gehen, finden Sie auf dem Weg mehrere

Antiquitätenläden und Geschäfte mit typischen Prager Kunstwerken.

Foto: Angelina Dimitrova/shutterstock
Adresse: Havelské tržiště, Prag

Geschliffenes Glas



Tschechien ist zu Recht für sein geschliffenes Glas bekannt, und in den Geschäften rund um den Staroměstské náměstí (Altstädter Ring) wird eine breite Palette angeboten.

Wenn Sie auf der Suche nach echten Meisterwerken aus Glas sind, sollten Sie einen Termin im Studio Rony Plesl oder im Artěl Design Store vereinbaren.

Foto: Ingrid Prats/shutterstock
Adresse: Staroměstské náměstí, Prag

Tschechisches Design

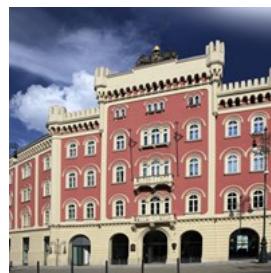


Die Arbeiten junger tschechischer Designer sind im Qubus Design Studio in der Ramova 3 zu finden. Wer auf der Suche nach

modernistischem Design (in der Tradition des Kubismus oder Funktionalismus) ist, kann dem Geschäft der Galerie Kibista in der Ovocný trh 19, ebenfalls in der Nähe des Altstädter Ringes, einen Besuch abstatten.

Foto: Joshua Rainey Photography/shutterstock
Adresse: Galerie Kubista, Ovocný trh 19, Prag
Telefon: +420 224 236 378
Email: kubista@kubista.cz

Einkaufszentrum Palladium



Im Einkaufszentrum Palladium finden Sie auf fünf Etagen eine große Auswahl an Geschäften. Unter den 180 Geschäften finden Sie mit

großer Wahrscheinlichkeit das, was Sie suchen, sei es Spielzeug oder Kleidung. Sie können auch eine Pause in einem der Restaurants oder Cafés einlegen.

Foto: Josef Hanus/shutterstock

Adresse: Náměstí Republiky 1, Prag

Öffnungszeiten: Täglich 7:00–22:00 Uhr

Telefon: +420 225 770 250

Internet: www.palladiumpraha.cz/en

Email: infokiosek@palladiumpraha.cz

Einkaufszentrum Letňany



Das Einkaufszentrum Letňany ist das größte Einkaufszentrum in Prag und sogar das größte in der gesamten Tschechischen Republik.

Hier gibt es die meisten Dinge, die man von einem großen Einkaufskomplex erwarten würde, z. B. Geschäfte, Unterhaltungsangebote und sogar Tennisplätze und eine Eislaufbahn.

Foto: Monkey Business Images/shutterstock

Adresse: Veselská 663, Prag

Öffnungszeiten: Täglich 9:00–21:00 Uhr

Telefon: +420 221 742 400

Internet: www.oc-letnany.cz

Email: informace@oc-letnany.cz

Bauernmarkt Heřmaňák



Wenn Sie einen altmodischen Markt mögen, können Sie den Bauernmarkt Heřmaňák in Holešovice besuchen – gleich außerhalb des

Stadtzentrums. Hier können Sie die ganze Familie mitnehmen, und Sie finden hier alles von Käse bis hin zu Backwaren.

Die gleiche Organisation veranstaltet auch

Bauernmärkte an der Moldau in Rašínova nábřeží (sehr zentral) und in Kubánské náměstí (weiter außerhalb). Daten und Zeiten finden Sie auf der offiziellen Webseite der Organisation, vor allem in der Ferienzeit.

Foto: duchy/shutterstock

Adresse: Řezáčovo náměstí, Prag

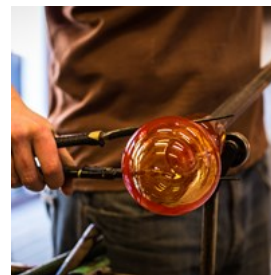
Öffnungszeiten: Sa 8:30–13:00 Uhr

Telefon: +420 608 361 837

Internet: www.farmarsketrziste.cz/en

Email: info@farmarsketrziste.cz

Artěl



Wenn Sie sich für Design interessieren, sollten Sie den Artěl-Shop besuchen. Hier finden Sie einzigartige Artikel, von Kristallen und Schmuck

bis hin zu Spielzeug und Dekoration. Das Kristallglas von Artěl ist in der ganzen Welt berühmt.

Foto: jurra8/shutterstock

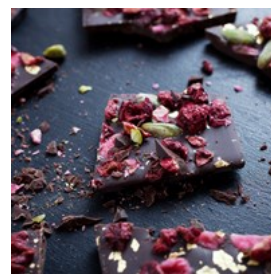
Adresse: U Luzického Semináře 7, Prag

Telefon: +420 251 554 008

Internet: www.artelglass.com

Email: store@artelglass.com

Pražská čokoláda



Schokolade mit Nüssen, Früchten oder Kaffee, aber auch tschechischer Nougat oder Pralinen werden in den verschiedenen Filialen

dieser Kette angeboten. Was auch immer Sie bevorzugen, es wird in Pražská čokoláda (Prager Schokolade) mit Hingabe und Leidenschaft hergestellt. Die Produkte eignen sich hervorragend als essbare Geschenke.

Foto: Kati Finell/shutterstock

Adresse: Pražská čokoláda, Nerudova 46, Prag

Öffnungszeiten: Mo-So 10:00-18:00 Uhr

Telefon: +420 778 536 453

Internet: www.prazskacokolada.cz/en

Email: store@prazskacokolada.cz

Mehr Infos: Weitere Geschäfte in Thunovská 19, Karlova 3 und Terminal 2 des Prager Flughafens - ideal für Last-Minute-Geschenke.

TOURISTENINFORMATION



Oleksiy Mark/shutterstock

Pass/Visum



Staatsangehörige aus Australien, Neuseeland, Japan, Südkorea, Taiwan, Malaysia, Israel, den Vereinigten Arabischen Emiraten und den

meisten Ländern Amerikas können die Tschechische Republik bis zu 90 Tage lang visumfrei besuchen. Wenn Sie nicht sicher sind, ob Sie ein Visum beantragen müssen, empfehlen wir Ihnen, sich an die Botschaft oder das Konsulat Ihres Landes zu wenden. Internationale (Nicht-Schengen-)Reisende benötigen für die Einreise in den Schengen-Raum einen Reisepass, der noch mindestens 3 Monate über das Ende der geplanten Reise hinaus gültig ist. Staatsangehörige der Schengen-Staaten können ohne Reisepass reisen, müssen aber während

ihres Aufenthalts einen gültigen Ausweis bei sich haben.

Foto: ConvertKit/unsplash

Beste Reisezeit

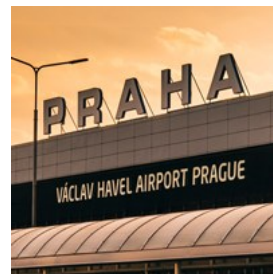


Prag ist zu jeder Jahreszeit reizvoll und hat das ganze Jahr über viel zu bieten. Am belebtesten ist die Stadt in den Sommermonaten Juli und August. Der späte Frühling und der frühe Herbst sind etwas weniger überlaufen, während es in den kalten Monaten November, Januar, Februar und März am ruhigsten zugeht. Wenn Ihnen also die Kälte nichts ausmacht und Sie weniger Touristen bevorzugen, wäre dies eine gute Zeit für eine Reise nach Prag. Für zusätzliche Gemütlichkeit sollten Sie Ende Dezember die Weihnachtsmärkte besuchen.

Wenn Sie zu Beginn des Frühjahrs nach Prag kommen möchten, sollten Sie Ihre Reise um Ostern herum planen, wenn Prag geschmückt ist und die Ostermärkte geöffnet sind.

Foto: Marissa Grootes/unsplash

Václav-Havel-Flughafen Prag (PRG)



Der Václav-Havel-Flughafen Prag befindet sich 20 Kilometer nordwestlich des Stadtzentrums. Es gibt Minibusse mit gemeinsamen Fahrpreisen. Sie bringen Sie zur Metro A Station Dejvická und zur Metro B Station Námešti Republiky im Zentrum Prags.

Das Terminal 1 dient für Flüge außerhalb des Schengen-Raums, das Terminal 2 für Flüge

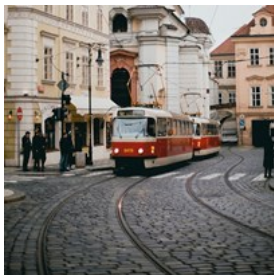
innerhalb des Schengen-Raums.

Die günstigste Verbindung zum und vom Flughafen ist mit dem Bus. Die Buslinie 119 bringt Sie zur Metro A Station Dejvická, die Buslinie 100 zur Metro B Station Zličín (steigen Sie in die Metro B um, um ins Stadtzentrum zu gelangen). Sie können ein 75 Minuten gültiges Umsteigeticket im Flugterminal oder am Fahrkartenautomaten an der Bushaltestelle kaufen. Der Bus verkehrt zwischen 4:00 Uhr morgens und Mitternacht. Die Linien 907 und 910 verkehren die ganze Nacht hindurch.

Der Airport Express fährt über Terminal Nord 1 - Terminal Nord 2 - Metro Nádraží Holešovice und den Bahnhof. Steigen Sie in die Metrolinie C um, um ins Stadtzentrum zu gelangen.

Foto: rawkkim/unsplash
Telefon: +420 220 111 888
Internet: www.prg.aero/en

Öffentliche Verkehrsmittel



Die U-Bahn, die Busse und die Eisenbahn verkehren täglich von 4:00 bis 0:15 Uhr (Nachtverkehr alle 30 Minuten). Fahrkarten können an Fahrkartenautomaten und in Tabakläden gekauft werden und sind 30 oder 90 Minuten, sowie 24 oder 72 Stunden gültig. Sie können wählen, ob Sie ein E-Ticket kaufen oder es per SMS erhalten möchten. In den Straßenbahnen können Sie mit kontaktlosen Zahlungskarten bezahlen - der Automat befindet sich in der Mitte jeder Straßenbahn.

Foto: Rachel Martin/unsplash
Internet: www.dpp.cz/en

Taxi



Für Touristen wird eine Taxifahrt in Prag oft zu einem teuren Vergnügen. Wenn Sie mit dem Taxi fahren wollen, rufen Sie ein zuverlässiges

Taxiunternehmen an, z. B. AAA. Die Telefonnummer lautet 140 14, und Sie können auch die App des Unternehmens nutzen.

Auch die Mitfahr-Apps Bolt und Uber sind in Prag verfügbar.

Foto: Maik Wi/unsplash
Telefon: +420 222 333 222
Internet: www.aaataxi.cz/en
Email: hotline@aaataxi.cz

Post



Das Hauptpostamt befindet sich in der Jindřišská 14, in einem wunderschönen Gebäude im Neorenaissancestil.

Foto: Simona Sergi/unsplash
Adresse: Česká pošta, Jindřišská 909/14, Prag
Öffnungszeiten: Täglich 2:00-00:00 Uhr
Telefon: +420 954 211 000
Internet: www.ceskaposta.cz/en

Apotheke



Welche Apotheken in Ihrer Nähe rund um die Uhr geöffnet sind, erfahren Sie unter der Telefonnummer +420 224 946 982.

Foto: Mika Baumeister/unsplash
Adresse: Dr.Max Lékárna, Vodičkova 792/40, Prag

Öffnungszeiten: Mo-Fr 8:00-19:00 Uhr, Sa 10:00-18:00 Uhr,
So geschlossen
Telefon: +420 225 574 111
Internet: www.drmax.cz

Elektrizität



In Tschechien sind die Stecker und Steckdosen vom Typ E, mit zwei runden Stiften wie in den meisten anderen Ländern Kontinentaleuropas. Die Standardspannung beträgt 220-230 V und die Standardfrequenz ist 50 Hz.

Foto: Mike Winkler/unsplash

Telefon



Landesvorwahl: +420
Ortsvorwahl: Es gibt keine; sie ist bereits in jeder Ortsrufnummer enthalten.

Foto: Karolina Grabowska/pexels

Einwohner

1,36 Millionen (2023)

Währung

1 Tschechische Krone (Kč – CZK) = 100 Haléřů

Erhältlich in Banknoten zu 100, 200, 500, 1000, 2000 und 5000.

Öffnungszeiten

Die Geschäfte sind montags bis samstags von 7:00/8:00 bis 20:00/22:00 Uhr geöffnet. Viele Geschäfte schließen am Sonntag, aber die größten Einkaufszentren und die Geschäfte in den Touristengebieten bleiben geöffnet.

Die Banken sind montags bis freitags von 9:00 bis 17:00 Uhr geöffnet.

Internet

www.prague.eu/de

Zeitungen

Lidové noviny: www.lidovky.cz

Mladá fronta Dnes: www.mfdnes.cz

Právo: www.pravo.cz

Blesk: www.blesk.cz

Auf Englisch:

Radio Prague International: english.radio.cz

Expats.cz: www.expats.cz

Notfallnummern

Notruf: 112

Touristeninformation

Tourismusinformationszentrum – Staroměstská radnice
(Altstädter Rathaus)

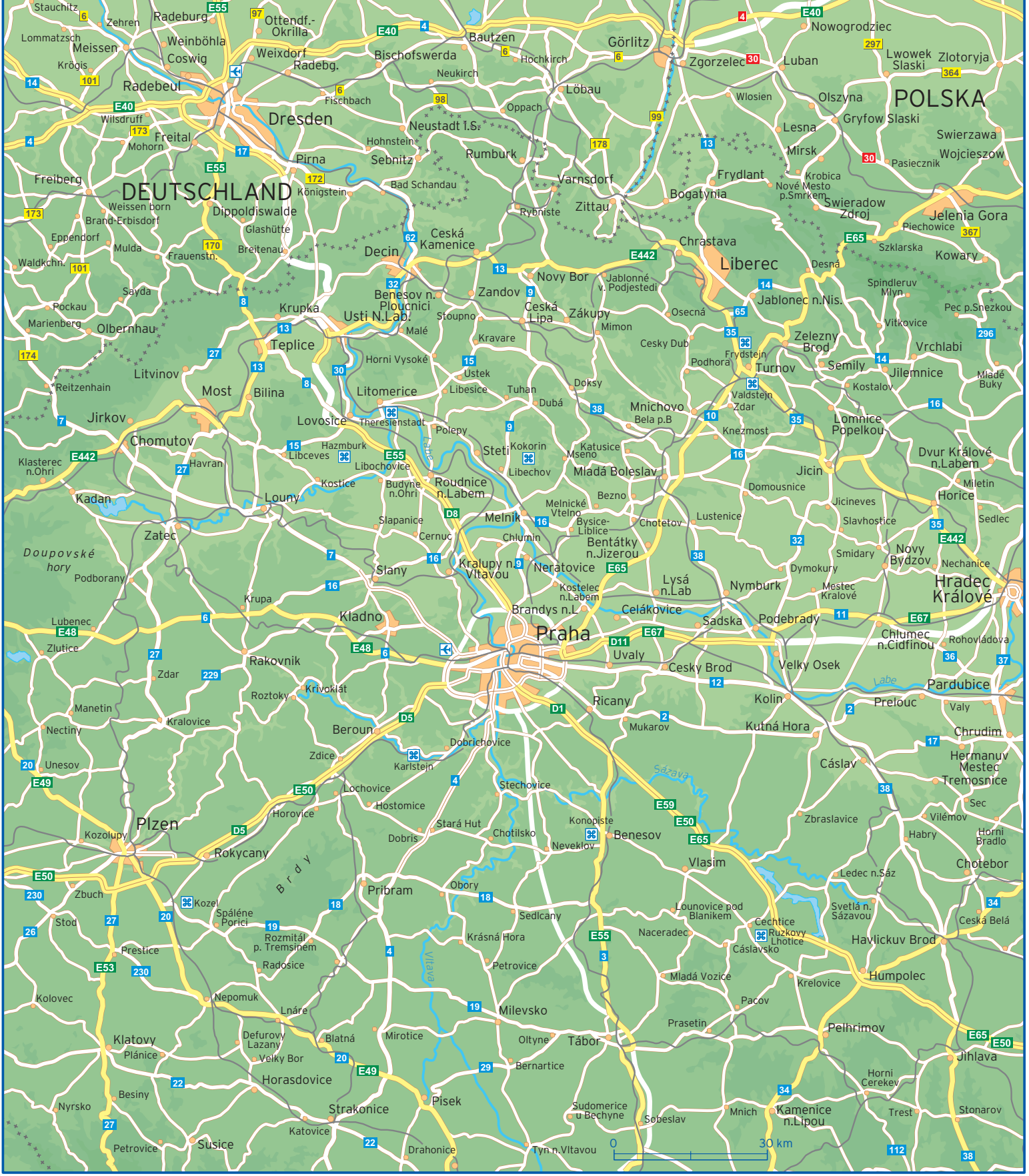
Staroměstské náměstí 1, Staré Město, Praha

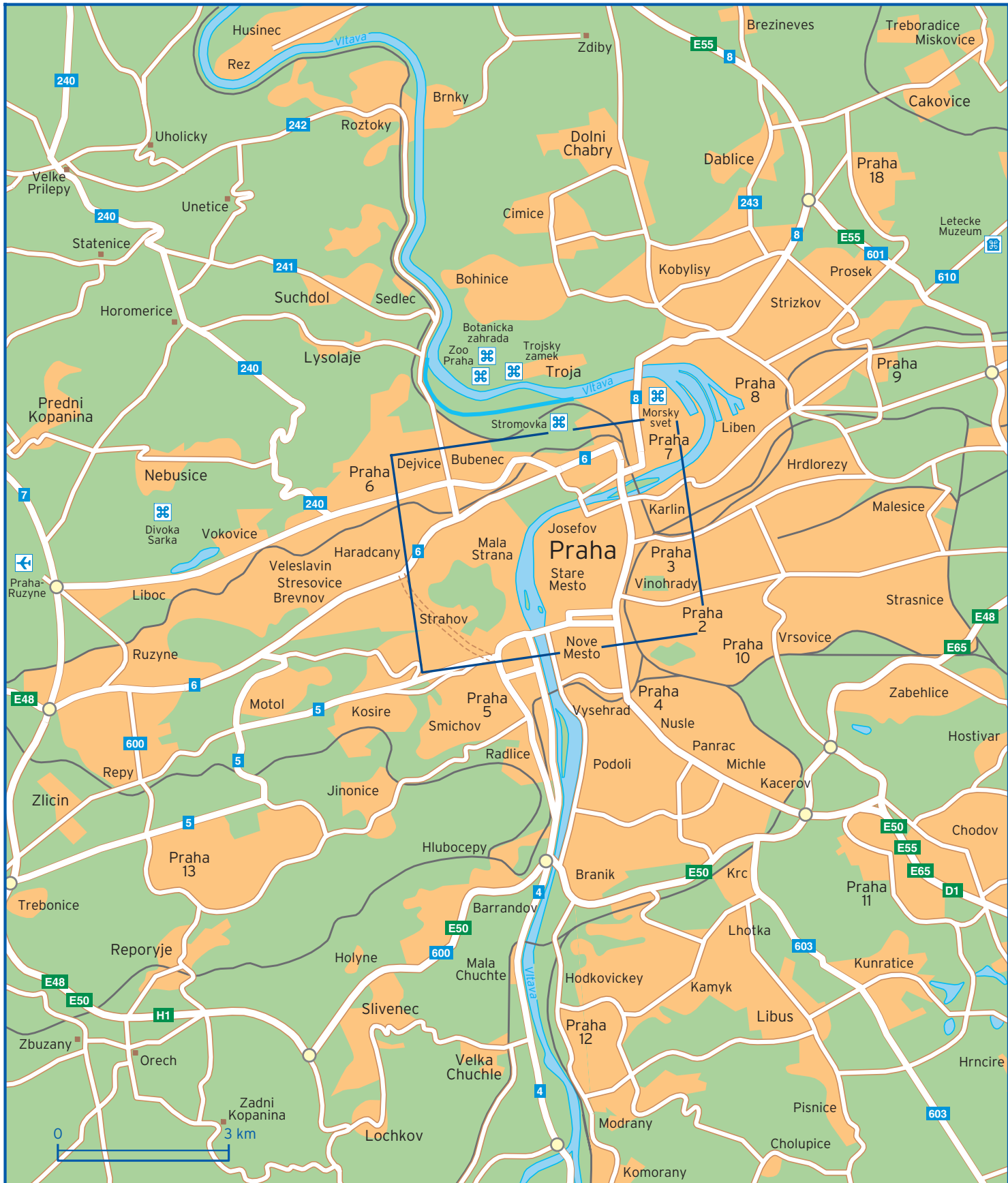
Geöffnet von Januar bis März: Mo 11:00–19:00 Uhr, Di–So 10:00–19:00 Uhr; April bis Dezember: Mo 11:00–20:00 Uhr, Di–So 9:00–20:00 Uhr.

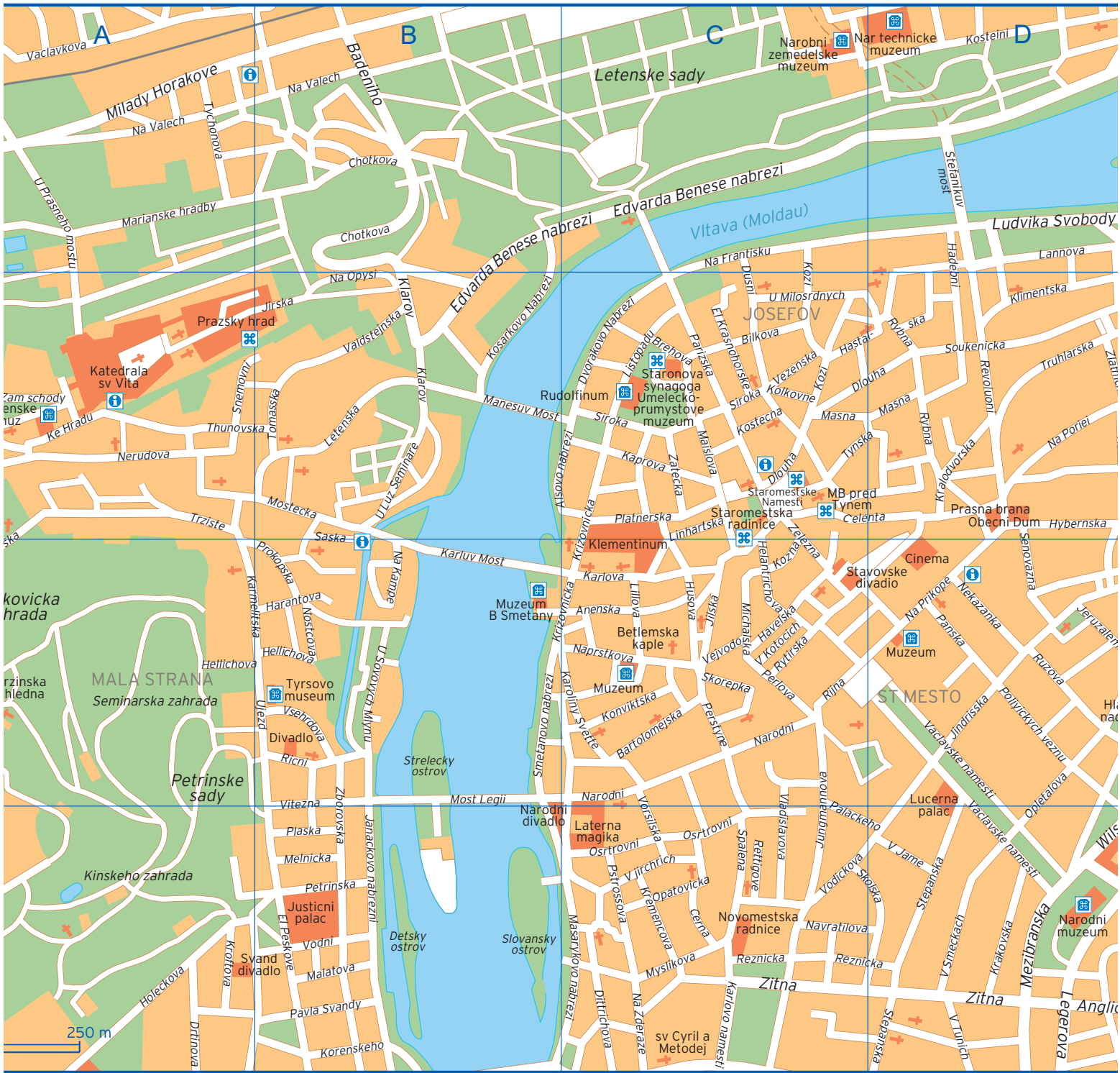
www.prague.eu

tourinfo@prague.eu

+420 221 714 714







| | | | | | |
|------------------------|-------|--------------------|-------|----------------------|-------|
| Alsovo nabrezi | C2 | Kozna | C3 | Plaska | B4 |
| Anenska | C3 | Krakovska | D4 | Platnerska | C2 |
| Anglicka | D4 | Kralodvorska | D2 | Poliyickych veznu | D3 |
| Badeniho | B1 | Kremencova | C4 | Prokopska | B3 |
| Bartolomejska | C3 | Krizovnicka | B3 C3 | Pstrossova | C4 |
| Bilkova | C2 | Kroftova | A4 | Rettigove | C4 |
| Brehova | C2 | Lannova | D1 | Revoluoni | D2 |
| Celenta | C2 D2 | Legerova | D4 | Reznicka | C4 D4 |
| Cerna | C4 | Letenska | B2 | Ricni | B3 |
| Chotkova | B1 | Lillova | C3 | Rijna | C3 |
| Dittrichova | C4 | Linhartska | C2 C3 | Ruzova | D3 |
| Dlouha | C2 D2 | Listopadu | C2 | Rybna | D2 |
| Drtinova | A4 | Ludvika Svobody | D1 | Rytirska | C3 |
| Dusni | C1 C2 | Maislova | C2 | Saska | B3 |
| Dvorakovo Nabrezi | C2 | Malatova | B4 | Senovazna | D2 D3 |
| Edvarda Benese nabrezi | B2 C1 | Manesuv Most | B2 | Siroka | C2 |
| El Krasnohorske | C2 | Marianske hradby | A1 | Skolska | C4 D4 |
| El Peskove | B4 | Masarykovo nabrezi | C4 | Skorepka | C3 |
| Hadebni | D1 D2 | Masna | C2 D2 | Smetanovo nabrezi | B3 |
| Harantova | B3 | Melnicka | B4 | Snemovni | A2 |
| Hastalska | C2 D2 | Mezibranska | D4 | Soukenicka | D2 |
| Havelska | C3 | Michalska | C3 | Spalena | C4 |
| Havlickova | D2 | Milady Horakove | A1 | Staromestske Namesti | C2 |
| Helantrichova | C3 | Most Legii | B3 | Stefanikuv most | D1 |
| Hellichova | A3 B3 | Mostecka | B2 | Stepanska | D4 |
| Holeckova | A4 | Myslikova | C4 | Thunovska | A2 B2 |
| Husova | C3 | Na Frantisku | C1 | Tomasska | B2 |
| Hybernska | D2 | Na Kampe | B3 | Truhlarska | D2 |
| Janackovo nabrezi | B4 | Na Opysi | B2 | Trziste | A2 |
| Jeruzalemska | D3 | Na Poriei | D2 | Tychonova | A1 |
| Jilska | C3 | Na Prikope | D3 | Tynska | C2 D2 |
| Jindrisska | D3 | Na Valech | A1 B1 | U Luz Seminare | B2 |
| Jirska | B2 | Na Zderaze | C4 | U Milosrdnych | C2 |
| Jungmannova | C3 C4 | Naprstkova | C3 | U Prasneho mostu | A1 |
| Kaprova | C2 | Narodni | C3 | U Sovovych Mlynu | B3 |
| Karlova | C3 | Navratilova | C4 | Ujezd | B3 |
| Karlovo namesti | C4 | Nekazanka | D3 | Uvoz | A2 |
| Karluv Most | B3 | Nerudova | A2 | V Jame | D4 |
| Karmelitska | A3 | Nostcova | B3 | V jirchrich | C4 |
| Karoliny Svette | B3 C3 | Opatovicka | C4 | V Kolkovne | C2 |
| Ke Hradu | A2 | Opletalova | D3 D4 | V Kotocich | C3 |
| Klarov | B2 | Osrtrvni | C4 | V Smeckach | D4 |
| Klimentska | D2 | Palackeho | C4 D4 | V Tunich | D4 |
| Konviktska | C3 | Panska | D3 | Vaclavkova | A1 |
| Korenskeho | B4 | Parizska | C2 | Vaclavske namesti | D3 D4 |
| Kosarkovo Nabrezi | B2 | Pavla Svandy | B4 | Valdstejska | B2 |
| Kostecna | C2 | Perlova | C3 | Vejvodova | C3 |
| Kosteini | D1 | Perstyne | C3 | Vezenska | C2 |
| Kozi | C1 C2 | Petrinska | B4 | Vitezna | B4 |

| | | | | | |
|--------------|-------|------------|-------|-----------|-------|
| Vladislavova | C3 C4 | Vsehrdova | B3 | Zborovska | B3 B4 |
| Vlasska | A2 A3 | Wilsonova | D3 D4 | Zelezna | C2 C3 |
| Vodickova | C4 | Zam schody | A2 | Zitna | C4 D4 |
| Vodni | B4 | Zatecka | C2 | Zlatnicka | D2 |
| Vorsilska | C3 C4 | | | | |