



Philadelphia, Pennsylvania

Foto: Sean Pavone/Shutterstock.com



Noriely Fernandez/Pexels

Als Geburtsort Amerikas hat Philadelphia Jahrhunderte der Entbehrungen, Hindernisse und Triumphe überstanden und ist nach wie vor ein beliebtes Reiseziel in den USA. Historische Gebäude, Skulpturen und Wandmalereien zieren Straßen, die einst von den Gründervätern begangen wurden. Während das Wetter zwischen mildem Frühling, heißem Sommer und kühlem Winter schwankt, sind die Einwohner von Philly immer in der City of Brotherly Love unterwegs. Ob man nun die reiche Geschichte erforscht oder die lebendige Atmosphäre genießt, Philadelphia hat für jeden etwas zu bieten.

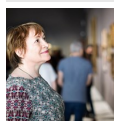


Salonagility.com Daniel/Unsplash



f11photo/Shutterstock.com

Featured



Die Barnes Foundation

Die Barnes Foundation hat es sich zur Aufgabe gemacht, den „Fortschritt der ...



Shofuso - Japanese House &...

Das Gartenhaus war ursprünglich ein Geschenk Japans an die Vereinigten



Rittenhouse Square

Der Rittenhouse Square ist ein beliebter Ort zum Entspannen zwischen dem ref...



Der Kimmel Cultural Campus

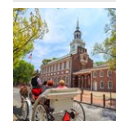
Auf dem Kimmel Cultural Campus wird alles von Jazz, Weltmusik und klassische...



Eastern State Penitentiary

Einst das berühmteste Gefängnis der Welt, in dem unter anderem Al Capone ein...

Top 5



Independence Hall

Die Freiheit ist mit jedem Ziegelstein der architektonischen Fassade



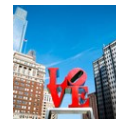
Liberty Bell

Die Freiheit war für die Menschen im Laufe der Geschichte eine große Errunge...



Betsy Ross House

Das Betsy Ross House ist ein Haus aus dem 18. Jahrhundert, in dem angeblich ...



Love Park

Als Leuchtfeuer für die City of Brotherly Love gibt der John F. Kennedy Plaz...



Reading Terminal Market

Dieser überdachte Bauernmarkt in Philadelphia ist ein Erlebnis, das Sie bei ...

DIE STADT



f11photo/Shutterstock.com

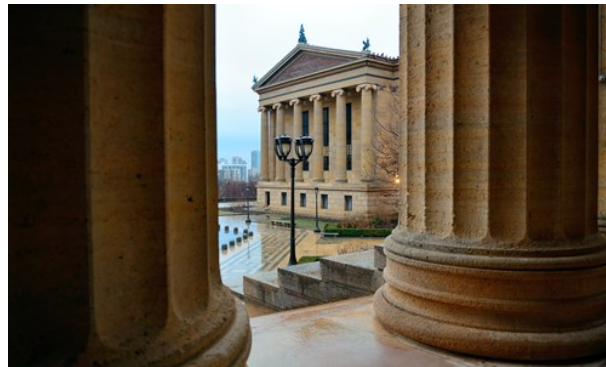
Der Beginn der amerikanischen Geschichte führt durch Philadelphia, Pennsylvania. Wenn Washington D.C. das moderne Amerika repräsentiert, dann steht Philadelphia für das Fundament, auf dem die Nation errichtet wurde. Die aufkeimende Identität der jungen Nation wurde in den Hallen der Gebäude von Philadelphia geschaffen und auf den Straßen erkämpft.

Mit dem Aufstieg Philadelphias zur ersten Industriestadt Amerikas wurde die Stadt schnell zu einem Leuchtfeuer der Hoffnung für eine Vielzahl von Kulturen, die sich aus ihrer jeweiligen Situation befreien wollten – Bürger aus Italien, Russland und Osteuropa wanderten in den späten 1800er Jahren ein, irische Einwanderer versuchten, der Großen Hungersnot in den 1840er Jahren zu entkommen, und Schwarze aus den Südstaaten zogen während der Great Migration in die Stadt. Neue Eisenbahnen, Kanäle und Straßen ermöglichten den Zustrom von Facharbeitern und Intellektuellen aus allen Bundesstaaten und der ganzen Welt.

Gegenwärtig findet der Großteil der Entwicklung in Philadelphia in der University City und Center City, dem Geschäftsviertel, statt. Philadelphia hat sich von den Tagen der Industrie und

Produktion hin zu einer glänzenden Dienstleistungsbranche entwickelt. Die City of Brotherly Love hat sich so zu einem bedeutenden Touristenziel entwickelt.

SEHEN & ERLEBEN



Songquan Deng/Shutterstock.com

In Philadelphia erwarten den Besucher historische Wahrzeichen und wunderschöne Landschaften. Ihre Identität als kulturelles Epizentrum hat der Stadt eine Reihe von Sehenswürdigkeiten und denkwürdigen Erlebnissen für jedermann beschert. In der City of Brotherly Love kann man zu Lande oder zu Wasser Spaß haben.

Independence Hall



Die Freiheit ist mit jedem Ziegelstein der architektonischen Fassade eingepreßt, während die Geschichte in jedem Raum und jedem Korridor spürbar ist. Als Ort der Unabhängigkeit Amerikas war die Independence Hall Zeuge der Unterzeichnung der Unabhängigkeitserklärung und der Verfassung der Vereinigten Staaten. Generationen von Besuchern haben sich im Versammlungssaal, im Gerichtssaal des Obersten Gerichtshofs von Pennsylvania, in der Langen Galerie, in der Ratskammer des Gouverneurs und im Committee of the Assembly Chamber auf

eine Zeitreise begeben. Unzählige historische Persönlichkeiten sind durch die Independence Hall gegangen, darunter Benjamin Franklin, Abraham Lincoln und viele andere.

Foto: f11photo/Shutterstock.com

Adresse: Chestnut Street, zwischen der 5th & 6th Street, Philadelphia

Öffentliche Verkehrsmittel: Die Market Frankford Line

Öffnungszeiten: Täglich 9:00-17:00 Uhr

Internet:

www.nps.gov/inde/planyourvisit/independencehall.htm

Email: inde_visitorinfo@nps.gov

Liberty Bell



Die Freiheit war für die Menschen im Laufe der Geschichte eine große Errungenschaft, und die historische Liberty Bell ist ein Zeugnis für

Amerikas eigenes Stück Freiheit. Die Liberty Bell wurde von Abolitionisten während des Kampfes zur Beendigung der Sklaverei benannt und reiste nach dem Bürgerkrieg als Symbol für Freiheit und Heilung durch die Nation. Jetzt steht sie stolz da, um alle an ihrer Botschaft von Gleichheit und Freiheit teilhaben zu lassen. Videopräsentationen und Ausstellungen zeigen die Geschichte der Glocke, und es sind auch mehrsprachige Aufnahmen erhältlich.

Foto: f11photo/Shutterstock.com

Adresse: 526 Market Street, Philadelphia

Öffnungszeiten: Täglich 9:00-17:00 Uhr

Telefon: +1 215 965 2305

Internet:

www.nps.gov/inde/learn/historyculture/stories-libertybell.htm

Betsy Ross House



Das Betsy Ross House ist ein Haus aus dem 18. Jahrhundert, in dem angeblich die berühmte Näherin und Flaggenmacherin Betsy

Ross lebte. Der Legende nach soll sie hier die erste amerikanische Flagge genäht haben. Besucher sind eingeladen, das Haus zu besichtigen, an den interaktiven Ausstellungen und Programmen teilzunehmen und sogar eine Betsy-Ross-Imitatorin zu treffen, die in der Polsterei arbeitet und Fragen zu ihrem faszinierenden Leben beantworten kann.

Foto: Luke Michael/Unsplash

Adresse: 239 Arch Street, Philadelphia

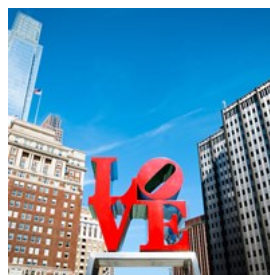
Öffentliche Verkehrsmittel: 2nd Street Station - MFL

Öffnungszeiten: Mi-Mo 10:00-17:00 Uhr

Telefon: +1 215 629 4026

Email: info@historicphiladelphia.org

Love Park



Als Leuchtturm für die City of Brotherly Love gibt der John F. Kennedy Plaza den Weg frei für den Love Park - ein Epizentrum für Essen,

Kunst, Musik und Spaß seit seiner Entstehung in den 1960er Jahren. Robert Indianas berühmte „LOVE“-Skulptur überragt den JFK Plaza und zieht seit Jahrzehnten Küsse von unzähligen Einheimischen und Besuchern an. Am bekanntesten ist der Love Park jedoch als Schauplatz für Skateboarding und machte Philadelphia zur einzigen Stadt, in der zweimal hintereinander die „X Games“ von ESPN stattfanden.

Foto: Zack Frank/Shutterstock.com

Adresse: Arch Street, Philadelphia

Öffentliche Verkehrsmittel: Gegenüber der Suburban Station
Öffnungszeiten: Täglich 7:00-22:00 Uhr
Telefon: +1 215 686 1776

Reading Terminal Market



Dieser überdachte Bauernmarkt in Philadelphia ist ein Erlebnis, das Sie bei Ihrem Besuch in der Stadt nicht verpassen sollten. Stöbern Sie durch eine Vielzahl von Geschäften, die alle Arten von essbaren Köstlichkeiten sowie Blumen, Pflanzen, Kunst und Kunsthandwerk anbieten. Und verpassen Sie nicht die Gelegenheit, an einem der vielen Essenstände zu Mittag zu essen, die unter anderem Corn Dogs, nahöstliche Köstlichkeiten, thailändische Küche, Burger und Cajun-Gerichte anbieten.

Foto: Dan Mall/Unsplash
Adresse: 1136 Arch Street, Philadelphia
Öffentliche Verkehrsmittel: Der Reading Terminal Market befindet sich am Knotenpunkt des Nahverkehrssystems von Philadelphia.
Öffnungszeiten: Täglich 8:00-18:00 Uhr
Telefon: +1 215 922 2317
Internet: readingterminalmarket.org
Email: info@readingterminalmarket.org

Rittenhouse Square



Der Rittenhouse Square ist ein beliebter Ort zum Entspannen zwischen dem reflektierenden Pool, der Balustrade, den klassisch gestalteten Urnen und den dekorativen Laternenpfählen. Große Eichen, Ahorne, Robinien und andere Bäume spenden Schatten, während die Blumenbeete in allen Farben leuchten. Jährlich finden Blumenmärkte und Kunstausstellungen

statt, und nachts zieht es viele in die Restaurants, Bars und Clubs am Rittenhouse Square.

Foto: Ethan Hoover/Unsplash
Adresse: Rittenhouse Square, Philadelphia
Öffentliche Verkehrsmittel: 15th Street Trolley Station

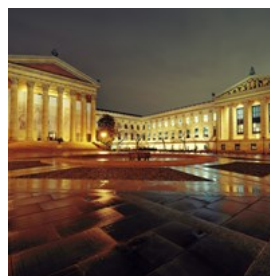
Eastern State Penitentiary



Einst das berühmteste Gefängnis der Welt, in dem unter anderem Al Capone einsaß, ist dieses Gebäude heute eher ein Erlebnis als ein Museum – nehmen Sie an einer Führung durch die kalten, gespenstischen Gänge teil und erfahren Sie mehr über die schaurige Geschichte des Gefängnisses. Tragen Sie die rote Halskette, wenn Sie sich nicht davor fürchten, von den „Geistern“ verstorbener Insassen aus der Gruppe gerissen zu werden.

Foto: Lance Anderson/Unsplash
Adresse: 2027 Fairmount Avenue, Philadelphia
Öffentliche Verkehrsmittel: Das Eastern State Penitentiary ist bequem mit den SEPTA-Buslinien 48, 43, 33, 32 und 7 zu erreichen.
Öffnungszeiten: Täglich 10:00-17:00 Uhr
Telefon: +1 215 236 3300
Internet: www.easternstate.org
Email: info@easternstate.org

Philadelphia Museum of Art



Als eines der größten Museen Amerikas bietet das Philadelphia Museum of Art ein beeindruckendes Angebot an Ausstellungen, Sammlungen, Programmen und Unterhaltung. Es verfügt über mehr als 227.000 Kunstwerke, und in über 200 Galerien werden Gemälde,

dekorative Kunst, Skulpturen, Fotografien, Textilien, Papierarbeiten und architektonische Meisterwerke aus aller Welt gezeigt. Außerdem werden Kinder- und Familienprogramme, spannende Vorträge, Filme und Konzerte angeboten.

Foto: Songquan Deng/Shutterstock.com

Adresse: 2600 Benjamin Franklin Parkway, Philadelphia

Öffentliche Verkehrsmittel: Die SEPTA-Buslinien 7, 32, 38, 43

und 48 bedienen derzeit das Gebiet um das Museum

Öffnungszeiten: Mo, Do, Sa & So 10:00-17:00 Uhr; Fr

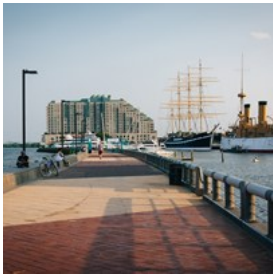
10:00-20:45 Uhr

Telefon: +1 215 763 8100

Internet: philamuseum.org

Email: visitorservices@philamuseum.org

Penn's Landing



Penn's Landing liegt am Ufer des Delaware River und bietet saisonale Kajakfahrten, Schwanenboote, Bootsparaden und

Feierlichkeiten im Rahmen des National Marina Day. Besucher können die historischen Seefahrzeuge Olympia und Becuna besichtigen und im Restaurant Moshulu einen Happen essen.

Foto: Jon Bilous/Shutterstock.com

Adresse: Penn's Landing, Philadelphia

Öffentliche Verkehrsmittel: Nehmen Sie die SEPTA Market-Frankford Elevated Line (die blaue Linie) bis zur Haltestelle Second Street. Von dort aus gehen Sie nach

Osten über die Market Street Bridge. Der Blue Cross RiverRink und der Great Plaza at Penn's Landing liegen dann direkt vor Ihnen.

Philadelphia Zoo



Der Philadelphia Zoo war der erste Zoo des Landes – ja, der erste. Im ersten Jahr seines Bestehens, 1874, zog der Zoo eine respektable Anzahl von über 228.000 Menschen an. Heute ist der Philadelphia Zoo ein beliebtes Ausflugsziel für rund 1,2 Millionen Menschen. Es gibt mehr als 1.300 seltene und gefährdete Tiere, und der Zoo bietet sogar Ballonfahrten, Kamelsafaris, Schwanenboote und vieles mehr.

Foto: Andywak/Shutterstock

Adresse: 3400 West Girard Avenue, Philadelphia

Öffentliche Verkehrsmittel: Septa mit dem Bus 38 & dem Trolley der Linie 15

Öffnungszeiten: Do-So 9:30-16:00 Uhr

Telefon: +1 215 243 1100

Internet: www.philadelphiazoo.org

Email: webkeeper@phillyzoo.org

Schuylkill River Trail



Dieser Weg ist ein großartiger Ort, um die Zeit im Freien zu verbringen und gleichzeitig in der Nähe der Stadt zu bleiben. Er eignet sich zum Radfahren, Wandern, Joggen oder einfach zum Spaziergehen am Fluss und ist besonders in den Sommermonaten bei den Einwohnern sehr beliebt.

Foto: SINITAR/Shutterstock.com

Adresse: Schuylkill River, Philadelphia

Internet: schuylkillriver.org/schuylkill-river-trail

Email: info@schuylkillriver.org

Philadelphia's Magic Gardens



Erwarten Sie nicht, Bäume und Blumen zu bewundern, wenn Sie in diesen „Garten“ kommen – die Schaustücke hier sind die einzigartigen

Mosaik, die der Künstler Isaiah Zagar seit 1994 geschaffen hat und die den Ort in ein faszinierendes Labyrinth der Kunstfertigkeit verwandeln.

Foto: Chang Ye/Unsplash

Adresse: 1020 South Street, Philadelphia

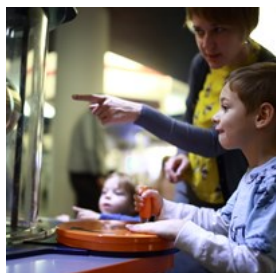
Öffentliche Verkehrsmittel: Broad Street Line -> Haltestelle Lombard/South

Öffnungszeiten: Mi-Mo 11:00-18:00 Uhr

Telefon: +1 215 733 0390

Internet: www.phillymagicgardens.org

The Franklin Institute



Das Franklin Institute, das von wissenschaftlichen Größen wie Nikola Tesla und Philo Taylor Farnsworth besucht

wurde, ist seit 1824 ein Vorbild für technologische und wissenschaftliche Erforschung. Ganz im Sinne des neugierigen Geistes von Benjamin Franklin hat das Institut Generationen von angehenden Wissenschaftlern und erfahrenen Experten inspiriert. International renommierte Programme, Ausstellungen, Diskussionen und Vorträge haben The Franklin Institute zu einem wichtigen Anlaufpunkt für alle gemacht, die nach Wissen für die Zukunft streben.

Foto: Chubykin Arkady/Shutterstock

Adresse: 222 North 20th Street, Philadelphia

Öffentliche Verkehrsmittel: Suburban station

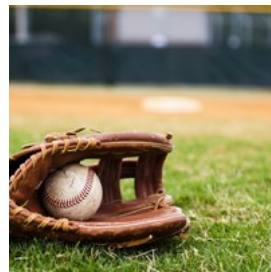
Öffnungszeiten: Täglich 9:30-17:00 Uhr

Telefon: +1 215 448 1200

Internet: www.fi.edu/en

Email: guestservices@fi.edu

Citizens Bank Park



Der Citizens Bank Park, Heimat der World Series Champions Philadelphia Phillies, ist ein 21 Hektar großes, hochmodernes Baseball-Stadion. Gleich

außerhalb des Stadions befindet sich die Ashburn Alley, wo Besucher und Fans dem Schlagtraining zuschauen oder sich über die Geschichte der Phillies informieren können. Der Phillies All-Star Walk, die Phillies Wall of Fame und die Memory Lane befinden sich in der Allee. Die vertraute, köstliche Philadelphia-Küche findet ebenfalls ihren Weg in den Citizens Bank Park und erhielt Auszeichnungen wie „Bestes Baseballstadion-Essen“ vom Food Network.

Foto: Danny E Hooks/Shutterstock

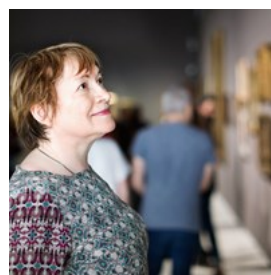
Adresse: 1 Citizens Bank Way, Philadelphia

Öffentliche Verkehrsmittel: 30th Street Station

Telefon: +1 215 463 1000

Internet: www.mlb.com/phillies/ballpark

Die Barnes Foundation



Die Barnes Foundation hat es sich zur Aufgabe gemacht, den „Fortschritt der Bildung und die Wertschätzung der schönen Künste“ zu

fördern und kultiviert seit 1922 die Lebendigkeit der Kunst. Sie verfügt über eine der weltweit größten Sammlungen impressionistischer, post-impressionistischer und moderner Kunst sowie Kunst der afrikanischen, pennsylvanisch-deutschen, indianischen und anderen Epochen. Renoir, Cézanne und Matisse

sind nur einige der Künstler, deren Meisterwerke im Barnes ausgestellt sind, und das Arboretum beherbergt sogar eine 12 Hektar große Pflanzensammlung.

Foto: BearFotos/Shutterstock

Adresse: 2025 Benjamin Franklin Parkway, Philadelphia

Öffentliche Verkehrsmittel: 30th Street Station

Öffnungszeiten: Do-Mo 11:00-17:00 Uhr

Telefon: +1 215 278 7000

Internet: www.barnesfoundation.org

Email: info@barnesfoundation.org

Morris Arboretum



Das Morris Arboretum, das sich über 92 Hektar erstreckt, ist ein Zentrum für die Förderung von Bildung und Gemeinschaft durch

Gartenbau. Die bezaubernden Gärten beherbergen mehr als 12.000 Bäume, Pflanzen und Blumen, die alle zur einfachen Identifizierung beschildert sind. Für diejenigen, die mehr erfahren möchten, werden im Frühjahr und Herbst Führungen angeboten. Das Arboretum lädt die Besucher ein, den Baumkronenpfad zu erkunden, der ein einzigartiges und aufregendes Naturerlebnis durch die Baumabenteuer-Ausstellung bietet, die mit Sicherheit zu einer größeren Wertschätzung der natürlichen Welt anregt.

Foto: Jonas Denil/Unsplash

Adresse: 100 East Northwestern Avenue, Philadelphia

Öffentliche Verkehrsmittel: Haltestelle Germantown Avenue & Northwestern Avenue

Öffnungszeiten: Täglich 10:00-16:00 Uhr

Telefon: +1 215 247 5777

Internet: www.morrisarboretum.org

Email: info@morrisarboretum.org

Weitzman National Museum of American Jewish History



Das Weitzman National Museum of American Jewish History ist das einzige Museum in den USA, das sich ausschließlich der

Erforschung und Interpretation der amerikanisch-jüdischen Erfahrung widmet. Ziel des Museums ist es, eine tiefere Verbindung der Juden zu ihrem Erbe zu fördern und Menschen jeglicher Herkunft für die Vielfalt dieser Erfahrung und die Ideale der amerikanischen Freiheit zu sensibilisieren.

Die Besucher können sich an einer Fülle von Exponaten erfreuen, darunter über 1 200 Artefakte und Dokumente aus der Sammlung des Museums, 2 500 Bilder, 30 Originalfilme und 13 interaktive Medienanzeigen. Zu den bemerkenswerten Exponaten gehören Einsteins Pfeife, Irving Berlins Klavier und Steven Spielbergs erste Kamera.

Foto: Africa Studio/Shutterstock

Adresse: 101 South Independence Mall East, Philadelphia

Öffentliche Verkehrsmittel: Besucherzentrum der Independence Hall, Busstation

Öffnungszeiten: Fr-So 10:00-17:00 Uhr

Telefon: +1 215 923 3811

Internet: theweitzman.org

Shofuso – Japanese House & Garden



Das Gartenhaus war ursprünglich ein Geschenk Japans an die Vereinigten Staaten, um die Beziehungen zwischen den beiden

Nationen nach dem Zweiten Weltkrieg zu fördern. Das zunächst in New York errichtete Haus wurde später nach Philadelphia verlegt

und ist heute der zentrale Punkt des japanischen Gartens im West Fairmount Park. Das Haus bietet Ihnen die Möglichkeit, historische japanische Architektur in Philadelphia zu erleben.

Foto: Zachary Chung Pun/Shutterstock.com

Adresse: Lansdowne Drive & Horticultural Drive,
Philadelphia

Internet: japanphilly.org/welcome

Email: info@japanphilly.org

Please Touch Museum



Wenn Sie auf der Suche nach einem Ort sind, an den Sie Ihre Kinder in Philly mitnehmen können, sind Sie im Please Touch Museum genau richtig.

Dieser Ort hält, was sein einladender Name verspricht, und bietet viele interaktive Exponate für Kinder – aber auch Erwachsene sind herzlich willkommen, mitzumachen.

Foto: Irina Wilhauk/Shutterstock

Adresse: 4231 Avenue of the Republic, Philadelphia

Öffentliche Verkehrsmittel: Nehmen Sie einen beliebigen Regionalzug bis zur Suburban Station und nehmen Sie dann den Bus der Linie 38 ab 15th Street und JFK Boulevard.

Öffnungszeiten: Mo & Mi-Sa 9:00-16:30 Uhr; So 11:00-16:30 Uhr

Telefon: +1 215 581 3181

Internet: www.pleasetouchmuseum.org

Email: info@pleasetouchmuseum.org

Arden Theatre Company



Die gefeierte Arden Theatre Company bringt den Geist der Performance nach Philadelphia. Auf der Bühne stehen

Produktionen von Klassikern, Musik, Dramen, Epen und mehr. Als wahrhaftiges Heimattheater

beherbergt das Arden eine Gemeinschaft von Künstlern, die Philadelphia mit einer Palette von Kultur und Erbe schmücken. Für Kinder bietet das Arden Theater- und Leseprogramme an, um die Lese- und Schreibfähigkeit der Jugend zu fördern.

Foto: Kyle Head/Unsplash

Adresse: 40 North 2nd Street, Philadelphia

Öffentliche Verkehrsmittel: Nehmen Sie die Septa-Züge R1-R8 bis zur Market East Station (11th Street) und steigen Sie dort in die Market-Frankford Line um. Die Market-Frankford Line hält an der Haltestelle 2nd & Market Street.

Telefon: +1 215 922 1122

Internet: ardentheatre.org

Email: boxofficer@ardentheatre.org

Der Kimmel Cultural Campus



Auf dem Kimmel Cultural Campus wird alles von Jazz, Weltmusik und klassischer Musik bis hin zu erstklassigen Broadway-Aufführungen

geboten. Durch seine Lage im Herzen von Philadelphia ist das Center für einen Tag oder eine Nacht mit nachhaltiger Unterhaltung leicht zu erreichen.

Foto: aerogondo2/Shutterstock.com

Adresse: 300 South Broad Street, Philadelphia

Öffentliche Verkehrsmittel: Walnut Street Station

Telefon: +1 215 790 5800

Internet: www.kimmelculturalcampus.org

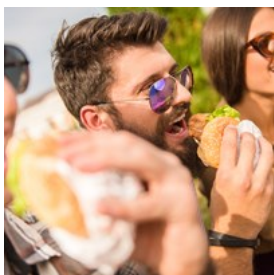
ESSEN



Rawpixel.com/Shutterstock.com

Traditionelle und BYOB-Restaurants reihen sich in den Straßen von Philadelphia aneinander und machen den Weg frei für die vielseitigen gastronomischen Möglichkeiten der Stadt. Der Schmelztiegel der Kulturen macht Philadelphia zu einem perfekten Ort, um auch die kleinsten Lokale zu finden. Intime Plätze am Flussufer und geräumige Grillrestaurants in der Nachbarschaft sind nur zwei der gastronomischen Themen der Stadt.

Tommy DiNic's



Wenn Sie als Feinschmecker Philadelphia besuchen, dürfen Sie DiNic's einfach nicht verpassen. Dieser beliebte Sandwich-Laden

im Reading Terminal Market hat sich eine treue Fangemeinde erworben, die den Laden täglich stürmt. Und es ist kein Wunder, warum. Im DiNic's gibt es das preisgekrönte Schweinebraten-Sandwich, das 2012 von Adam Richman vom Travel Channel zum „Besten Sandwich in Amerika“ gekürt wurde. Das Schweinebraten-Sandwich ist jedoch nur eines der vielen köstlichen Angebote bei DiNic's - von Roastbeef über hausgemachte Fleischbällchen bis hin zu italienischem Pulled Pork wird alles täglich frisch und mit größter Sorgfalt

zubereitet.

Foto: VGstockstudio/Shutterstock.com

Adresse: 51 North 12th Street, Philadelphia

Öffentliche Verkehrsmittel: Arch St & 12th St

Öffnungszeiten: Mo-Sa 9:00-17:00 Uhr

Telefon: +1 215 923 6175

Internet: www.tommydinics.com

Chart House



Nur einen Katzensprung vom Kongresszentrum und den historischen Vierteln entfernt liegt das Chart House, ein erstklassiges

Fischrestaurant, das sich einen Namen für seine hervorragende Küche und den atemberaubenden Ausblick auf das Wasser gemacht hat. Darüber hinaus bietet dieses gehobene Restaurant auch eine Reihe von Steakhouse-Gerichten und dekadent anmutende Desserts.

Foto: images.etc/Shutterstock.com

Adresse: 555 South Christopher Columbus Boulevard, Philadelphia

Öffentliche Verkehrsmittel: 8th und Market

Telefon: +1 215 625 8383

Internet:

www.chart-house.com/location/chart-house-philadelphia-pa/

Victor Café



Nur in Philly können Ihre Kellner auch Opernsänger sein! Als „Treffpunkt für Musikliebhaber“ bietet das Victor Café eine

Bedienung, die klassische Balladen und Lieder für die Gäste singt. Neben der außergewöhnlichen Unterhaltung bietet das Victor Café eine köstliche Speisekarte mit klassischer italienischer Küche und

fachmännisch zubereiteten Gerichten des Chefkochs.

Foto: Eight Photo/Shutterstock.com

Adresse: 1303 Dickinson Street, Philadelphia

Öffentliche Verkehrsmittel: Haltestelle Tasker/Morris der Broad Street Line

Telefon: +1 215 468 3040

Internet: victorcafe.com

Email: victorcafe@victorcafe.com

Morimoto



Wie seine beeindruckende Leistung bei Iron Chef beweist, ist Küchenchef Masaharu Morimoto ein wahrer kulinarischer Meister. Im

Morimoto erwartet die Gäste eine moderne japanische Küche, die auf spannende und innovative Weise präsentiert wird. Das mehrgängige Verkostungsmenü ist ein Muss für jeden Feinschmecker, denn es ermöglicht den Gästen, sich voll und ganz auf die vom Küchenchef ausgewählten Gerichte einzulassen. Und die Inneneinrichtung des Restaurants ist wahrlich eine Augenweide – jeder Raum präsentiert sich in einem einzigartigen, futuristischen neo-japanischen Stil, der sich über Konventionen hinwegsetzt und die Fantasie anregt.

Foto: Kzenon/Shutterstock.com

Adresse: 723 Chestnut Street, Philadelphia

Öffentliche Verkehrsmittel: 8th Street & Chestnut Street

Öffnungszeiten: So-Do 17:00-22:00 Uhr, Fr & Sa 17:00-23:00 Uhr

Telefon: +1 215 413 9070

Internet: morimotorestaurant.com

Lacroix im Rittenhouse



Im Herzen von Philadelphias Center City, im eleganten Rittenhouse Hotel, bietet Lacroix ein unvergleichliches kulinarisches Erlebnis der gehobenen Klasse. Genießen Sie die preisgekrönte Küche, die ein globales Menü mit frischen saisonalen Zutaten und erlesenen Weinen bietet, sowie einen Chef's Table und ein Verkostungsmenü mit Platz in der Küche.

Foto: Monkey Business Images/Shutterstock.com

Adresse: 210 West Rittenhouse Square, Philadelphia

Öffentliche Verkehrsmittel: 30th St Trolley Station

Telefon: +1 215 790 2533

Internet: www.lacroixrestaurant.com

Talula's Garden



In einem schicken Bauernhaus serviert Talula's Garden saisonale amerikanische Küche mit europäischem Touch. Die Speisekarte wird sorgfältig mit Zutaten aus der Region zusammengestellt, die den Wechsel der Jahreszeiten widerspiegeln, so dass jedes Gericht frisch, schmackhaft und unvergesslich ist. Der Sommergarten bietet die perfekte Kulisse, um sich zu entspannen und sein Essen inmitten der Natur zu genießen.

Foto: Stepanek Photography/Shutterstock.com

Adresse: 210 West Washington Square, Philadelphia

Öffnungszeiten: Mo-Fr 17:00-22:00 Uhr; Sa 16:00-22:00 Uhr; So 10:00-14:00 Uhr / 16:00-22:00 Uhr

Telefon: +1 215 592 7787

Internet: www.talulasgarden.com

Email: talulas.info@starr-restaurants.com

Amada



Amada steht in der 800 Jahre alten Tradition der spanischen Tapas und respektiert die Fülle an Aromen und Zutaten, die für die Zubereitung

authentischer Tapas erforderlich sind. Küchenchef und Gründer Jose Garces lässt seine Leidenschaft für mediterrane und atlantische Aromen in jedes Gericht einfließen. Die Einrichtung und das Design von Amada versetzen die Gäste zurück ins 13. Jahrhundert, als der kastilische König Alfonso der Weise die Tradition der spanischen Tapas begründete.

Foto: ARTRAN/Shutterstock.com

Adresse: 217-219 Chestnut Street, Philadelphia
Öffnungszeiten: Mo-Fr 17:00-22:00 Uhr; Sa & So 11:30-15:00 Uhr / 16:00-22:00 Uhr
Telefon: +1 215 625 2450
Internet: www.amadarestaurant.com
Email: amada.reservations@garcesgroup.com

El Vez



Das beste Tex-Mex-Restaurant der Gegend ist das El Vez, wo Sie Tacos, Nachos und Quesadillas genießen können. Häufige

Besucher empfehlen die Guacamole und die Blutorangen-Margarita zu probieren. Ein weiterer guter Tipp ist der Taco-Sampler, mit dem Sie mehrere Geschmacksrichtungen auf einmal probieren können.

Foto: stockcreations/Shutterstock.com

Adresse: 121 South 13th Street, Philadelphia
Öffentliche Verkehrsmittel: Walnut Street & 13th Street
Öffnungszeiten: So-Do 11:30-22:00 Uhr Fr & Sa 11:30-23:00 Uhr
Telefon: +1 215 928 9800
Internet: elvezrestaurant.com

Email: elvez.info@starr-restaurants.com

Pizzeria Beddia



Beddia hat sich von einem kleinen Lokal in Philadelphia zu einer Pizzeria mit 120 Sitzplätzen und einem Hoagie Room entwickelt,

einem zweistündigen Speisesaal mit einem Omakase-Erlebnis, bei dem die Wahl des Essens ganz in den Händen des Küchenchefs liegt. Auf der Speisekarte stehen auch Weine, Cocktails und Amari, italienische Kräuterliköre, die man nach dem Essen genießen kann.

Foto: ADfoto/Shutterstock.com

Adresse: 1313 North Lee Street, Philadelphia
Öffnungszeiten: Mo-Do 17:00-21:30 Uhr, Fr 17:00-22:30 Uhr, Sa 12:00-22:30 Uhr, So 12:00-21:00 Uhr
Telefon: +1 267 928 2256
Internet: www.pizzeriabeddia.com

Buddakan



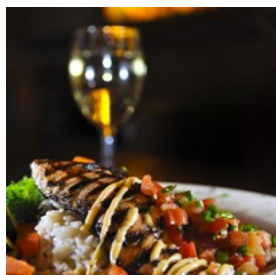
Das Buddakan ist Philadelphias erste Adresse für moderne asiatische Küche und ein überwältigendes Ambiente. Eine riesige

goldene Buddha-Statue überblickt den Hauptspeisesaal, während die Gäste saftige Wasabi-Thunfisch-Tataki oder mit Tee geräucherte Spare Ribs genießen.

Foto: garetsworkshop/Shutterstock.com

Adresse: 325 Chestnut Street, Philadelphia
Öffentliche Verkehrsmittel: 4th Street & Chestnut Street
Öffnungszeiten: Mo-Do 17:00-22:00 Uhr, Fr & Sa 17:00-23:00 Uhr, So 16:00-22:00 Uhr
Telefon: +1 215 574 9440
Internet: buddakan.com
Email: buddakan.info@starr-restaurants.com

The Capital Grille



The Capital Grille hat mehrere Filialen im ganzen Land, aber die Filiale in Philadelphia ist ein echtes Beispiel für die gehobene Küche in der Innenstadt. Nur einen Steinwurf von der City Hall entfernt, fängt dieses Restaurant das königliche Wesen Philadelphias in jeder Hinsicht ein. Das Fleisch ist perfekt trocken gealtert, und die köstlichen Meeresfrüchtegerichte machen Lust auf mehr, alles perfekt ergänzt durch die preisgekrönte Weinkarte des Restaurants.

Foto: Kris Wiktor/Shutterstock.com

Adresse: 1338-46 Chestnut Street, Philadelphia

Öffentliche Verkehrsmittel: 13th Street Station

Öffnungszeiten: Mo-Do 11:30-21:00 Uhr, Fr 11:30-22:00

Uhr, Sa 16:00-22:00 Uhr, So 16:00-21:00 Uhr

Telefon: +1 215 545 9588

Zahav



Inspiriert durch den Besitzer und mit dem James Beard Award ausgezeichneten Küchenchef Michael Solomonov, vereint das

Zahav das Flair und den Geschmack der israelischen, mediterranen und nahöstlichen Küche. Die Küche mit offener Kohle wird Sie sicher beeindrucken, und die umfangreiche Getränkekarte bietet Weine aus der ganzen Welt.

Foto: szefei/Shutterstock.com

Adresse: 237 Street James Place, Philadelphia

Öffentliche Verkehrsmittel: 2nd Street Station

Öffnungszeiten: Di-Sa 17:00-21:30 Uhr

Telefon: +1 215 625 8800

Email: info@zahavrestaurant.com

Saad's Halal Restaurant



Saad's Halal ist ein reines Halal-Restaurant des Nahen Ostens, das eine Vielzahl von frischen Gerichten wie Falafel, Schawarma und Baklava

sowohl zum Essen als auch zum Mitnehmen anbietet. Darüber hinaus stehen auch vegetarische Optionen wie Baba Ghanouj und Tabouly auf der Speisekarte.

Foto: Martin Rettenberger/Shutterstock.com

Adresse: 4500 Walnut Street, Philadelphia

Öffnungszeiten: Mo-Do 11:00-21:00 Uhr, Fr & Sa 11:00-22:00 Uhr

Telefon: +1 215 222 7223

Internet: www.saadhalal.com

Kanella



Das Kanella ist ein bodenständiges BYOB-Restaurant, das authentische Küche aus Zypern und Griechenland serviert, darunter eine

Reihe von Kebab-Gerichten, Gyros und griechischen Salaten.

Foto: diamant24/Shutterstock.com

Adresse: 1001 Spruce Street, Philadelphia

Öffentliche Verkehrsmittel: Locust Street & 10th Street

Öffnungszeiten: Di-So 11:00-22:00 Uhr

Telefon: +1 267 928 2085

Internet: www.kanellarestaurant.com

Email: info@kanellarestaurant.com

CAFÉS



Linda Hughes/Shutterstock.com

Von traditionellen Favoriten wie Sandwiches nach Philadelphia-Art bis hin zu Delikatessen bieten die Cafés in Philadelphia mehr als nur Kaffee und Croissants. Gute Musik, ein freundliches Ambiente und ein großartiger Blick auf die Stadt sind nur einige der Dinge, auf die man bei einem Abend in einem Café zählen kann.

Sabrina's Cafe



Sabrina's Cafe ist die erste Adresse für Frühstücks- und Brunchliebhaber in Philadelphia. Mit drei Standorten in der Stadt ist Sabrina's Cafe das einzige, das nicht BYOB ist. Die Speisekarte ist beeindruckend vielfältig und bietet eine Reihe von neuen und traditionellen amerikanischen, veganen und vegetarischen Gerichten sowie griechische und mediterrane, mexikanische und Seelenkost Optionen. Zum Brunch und zum Abendessen bietet das Restaurant außerdem täglich besondere Gerichte an, die die Kunden immer wieder aufs Neue anlocken.

Foto: Alex Couto/Shutterstock.com

Adresse: 227 North 34th Street, Philadelphia

Öffnungszeiten: Täglich 8:00-15:00 Uhr

Telefon: +1 215 222 1022

Internet: www.sabrinascfe.com

White Dog Café



Das White Dog Café ist ein einzigartiges Restaurant in Philadelphia, das eine saisonale Speisekarte mit moderner amerikanischer Küche in einem stilvollen, von Hunden inspirierten Speisesaal anbietet. Was dieses Lokal jedoch wirklich von anderen abhebt, ist sein Engagement für die Verwendung ökologisch nachhaltiger, biologischer und lokal bezogener Zutaten. Als erstes Restaurant in Philadelphia, das sich dieser Praxis verschrieben hat, steht das White Dog Café an der Spitze der Bewegung für nachhaltige Lebensmittel.

Foto: VikaGeyder/Shutterstock.com

Adresse: 3420 Sansom Street, Philadelphia

Öffnungszeiten: Mo-Fr 11:00-21:00 Uhr, Sa 9:00-21:30 Uhr, So 9:00-20:00 Uhr

Telefon: +1 215 386 9224

Internet: whitedog.com

Email: universitycity@whitedog.com

Isgro Pastries



Isgro Pastries ist seit 1904 in Philadelphia tätig und beglückt Einwohner und Besucher mit ihren gefeierten Cannoli und Süßwaren. Viele kommen wegen eines Cannoli, verlassen das Geschäft aber mit einer Sammlung von Keksen, Torten und anderem italienischen Gebäck.

Foto: Shebeko/Shutterstock.com

Adresse: 1009 Christian Street, Philadelphia

Öffentliche Verkehrsmittel: 11th Street & Christian Street

Öffnungszeiten: Mi-Sa 8:00-18:00 Uhr, So 8:00-16:00 Uhr

Telefon: +1 215 923 3092

Internet: www.isgropastries.com

Email: info@bestcannoli.com

The Couch Tomato Café



Die gemütlichen hölzernen Sitzgelegenheiten und die köstliche Küche machen The Couch Tomato zum Inbegriff des

Café-Erlebnisses. Die Pizza ist preisgekrönt und wird oft zusammen mit Getränken aus der Craftbeer- und Weinkarte serviert.

Foto: puhhha/Shutterstock.com

Adresse: 102 Rector Street, Philadelphia

Öffentliche Verkehrsmittel: R6 Septa-Zug

Öffnungszeiten: Täglich 11:00-21:00 Uhr

Telefon: +1 215 483 2233

Internet: www.thecouchtomato.com

Email: info@thecouchtomato.com

Mehr Infos: An der Ecke der Main Street

Di Bruno Bros



Di Bruno Bros. ist ein seit langem bestehender Marktplatz im europäischen Stil, der Käse aus aller Welt, köstliche geräucherte

Fleischwaren, eine Vielzahl von süßen und herzhaften Aufstrichen, schmackhaft aussehende, frisch zubereitete Speisen und italienisches Gebäck sowie eine Wein- und Kaffeebar anbietet.

Foto: Mordasova Elena/Shutterstock

Adresse: 1730 Chestnut Street, Philadelphia

Öffnungszeiten: Mo-Sa 7:00-20:00 Uhr, So 7:00-19:00 Uhr

Telefon: +1 215 665 9220

Internet: dibruno.com/rittenhouse-square

Email: customerservice@dibruno.com

BARS & NACHTLEBEN



ChameleonsEye/Shutterstock

Das Nachtleben in Philadelphia ist eine Mischung aus Bars, in denen ausgezeichnete Craft-Biere serviert werden, und gehobenen Lokalen mit Stil. Gemütliche Kneipen, lebhaftes Tanzclubs und moderne Lounges geben der Stadt nach Feierabend ein neues Leben.

Bob & Barbara's Lounge



Bob and Barbara's Lounge ist ein Philly-Bar-Klassiker, der nie aus der Mode kommt. Sie ist berühmt für ihr charakteristisches,

günstiges Bier-und-Shot-Special sowie für ihre Live-Jazzmusik. Sowohl Einheimische als auch Besucher kommen hierher, um „The Special“ zu genießen – einen Schuss Jim Bean und ein Pabst Blue Ribbon Bier. Warum also nicht mitmachen und dieses beliebte Lokal in Philly selbst erleben?

Foto: Nejrion Photo/Shutterstock.com

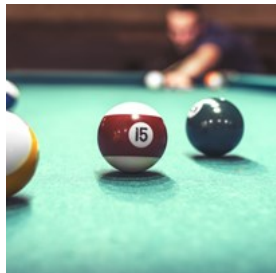
Adresse: 1509 South Street, Philadelphia

Öffnungszeiten: Mi-So 16:00-2:00 Uhr

Telefon: +1 215 545 4511

Internet: www.bobandbarbaras.com

Tattooed Mom



Mit ihrem von Graffiti geprägten Interieur, dem Billardtisch und der Jukebox ist diese Hipster-Bar der perfekte Ort, um zu entspannen und eine lange Nacht ausklingen zu lassen. Die leckeren Waffelpommes und Tater Tots tragen sicherlich dazu bei, dass es ein toller Abend wird.

Foto: Denis Rozhnovsky/Shutterstock.com

Adresse: 530 South Street, Philadelphia

Öffentliche Verkehrsmittel: South Street & 6th Street

Öffnungszeiten: Mo-Do 16:00-23:00 Uhr, Fr & Sa 12:00-2:00 Uhr, So 12:00-23:00 Uhr

Telefon: +1 215 238 9880

Internet: www.tattooedmomphilly.com

Email: tattooedmomphilly@gmail.com

Cuba Libre Restaurant & Rum Bar



Dieses Lokal ist ein Muss für jeden, der einen Hauch von Kuba im Herzen von Philly erleben möchte. Zu lateinamerikanischer

Tanzmusik legen DJs auf, während auf der Bühne eine atemberaubende Lichtshow und Live-Auftritte stattfinden. Natürlich kann man das Cuba Libre nicht besuchen, ohne die auf Rum basierenden Cocktails und kulinarischen kubanischen Köstlichkeiten zu probieren.

Foto: Ivan Mateev/Shutterstock.com

Adresse: 10 South 2nd Street, Philadelphia

Öffentliche Verkehrsmittel: Second Street an der Market Street im Stadtteil Old City von Philadelphia. Erreichbar mit der Market Frankford Line an der Haltestelle 2nd Street.

Öffnungszeiten: Mo-Do 16:00-21:00 Uhr, Fr 16:00-2:00 Uhr, Sa 12:00-2:00 Uhr, So 12:00-21:00 Uhr

Telefon: +1 215 627 0666

Internet: www.cubalibrerestaurant.com/en/philadelphia

Email: info@cubalibrerestaurant.com

The 700



Diese mehrstöckige Sportbar ist ein Muss für Fußballfans. An Spieltagen herrscht hier eine ausgelassene Atmosphäre, in der die

Fans ihre Lieblingsmannschaften anfeuern. Aber The 700 ist mehr als nur eine Sportbar. Es befindet sich in einem ehemaligen Haus eines Geflügelmetzgers, was seinen einzigartigen Charme noch verstärkt. Der DJ-Raum, der früher als Badezimmer diente, ist nur ein Beispiel für die schrulligen Details, die Sie hier finden werden. Egal, ob Sie tanzen oder einfach nur bei einem Drink entspannen möchten, hier ist für jeden etwas dabei.

Foto: Nomad_Soul/Shutterstock

Adresse: 700 North 2nd Street, Philadelphia

Öffentliche Verkehrsmittel: Fairmount Avenue & 2nd Street

Öffnungszeiten: Mo-Fr 15:30-2:00 Uhr, Sa & So 14:00-2:00 Uhr

Telefon: +1 215 413 3181

Internet: philly700.com

Email: management@philly700.com

Tria



Das Tria Cafe mit seinen zwei Standorten in Philadelphia serviert eines der schmackhaftesten Trios der Menschheit: Wein,

Käse und Bier. Die Produkte sind eine Kombination aus globalen und lokalen Funden, und die Fermentationsmenüs werden mit den besten Zutaten entwickelt.

Foto: Rustle/Shutterstock.com

Adresse: 1137 Spruce Street, Philadelphia

Öffentliche Verkehrsmittel: Market Street & 11th Street
Öffnungszeiten: Mo-Do 16:00-21:30 Uhr, Fr & Sa
12:00-22:00 Uhr, So 14:00-20:30 Uhr
Telefon: +1 215 629 9200
Internet: www.triaphilly.com
Email: info@triacafe.com
Mehr Infos: Weiterer Standort am Rittenhouse Square

New Deck Tavern



Das New Deck ist ein irisches Pub und Restaurant, das eine große Auswahl an Fassbieren aus aller Welt sowie eine breite Palette an irischem Whisky und Single-Malt-Scotch anbietet. Das Pub zieht mit seinen Quiz-Abenden und dem Kneipenessen eine große Anzahl von Studenten an.

Foto: Africa Studio/Shutterstock.com
Adresse: 3408 Sansom Street, Philadelphia
Öffentliche Verkehrsmittel: Die SEPTA Market-Frankford Blue Line hat eine Haltestelle an der 34th Street
Öffnungszeiten: Di-Mi 11:00-24:00 Uhr, Do-Sa 11:00-1:00 Uhr, So 12:00-23:00 Uhr
Telefon: +1 215 386 4600
Email: staff@newdecktavern.com

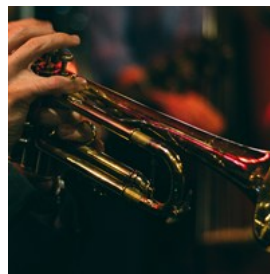
Silk City



Silk City ist ein Diner, eine Bar und eine Lounge mit einem bezaubernden Outdoor-Biergarten, perfekt für alle, die gerne im Freien essen. Die Speisekarte des Silk City ist auf die Bedürfnisse von Liebhabern klassischer amerikanischer Komfortküche ausgerichtet, wobei Gerichte wie Brathähnchen und Hackbraten bei den Besuchern sehr beliebt sind. Neben den leckeren Gerichten bietet Silk City auch eine große Auswahl an Cocktails und Bieren.

Foto: oneinchpunch/Shutterstock.com
Adresse: 435 Spring Garden Street, Philadelphia
Öffentliche Verkehrsmittel: Spring Garden Street & 5th Street
Telefon: +1 215 592 8838
Internet: www.silkcityphilly.com
Email: silkcityphilly@gmail.com

Chris' Jazz Café



Chris' Jazz Café ist ein charmanter Veranstaltungsort für Live-Jazz, Südstaatenküche und großartige Getränke. Der kleinere Raum vermittelt den Gästen das intime Gefühl einer Jazzbar aus den 1950er Jahren.

Foto: Chris Bair/Unsplash
Adresse: 1421 Sansom Street, Philadelphia
Öffentliche Verkehrsmittel: Chestnut Street & 15th Street
Öffnungszeiten: Di-Do 16:00-24:00 Uhr, Fr 16:00-2:00 Uhr, Sa 18:00-2:00 Uhr
Telefon: +1 215 568 3131
Internet: www.chrisjazzcafe.com
Email: chrisjazzcafe@comcast.net

Monk's Café



Monk's Cafe ist zugleich ein „belgisches Bierimperium“ und Restaurant. Die Besitzer Tom Peters und Fergus Carey sind echte Bierkenner und empfehlen ihren Gästen sogar, die „Bierbibel“ als Leitfaden zu verwenden, um herauszufinden, welches Bier ihrem Gaumen schmecken könnte. Die Bierkarte ist dementsprechend umfangreich und bietet eine Auswahl an Bieren aus aller Welt und Amerika, sowohl vom Fass als auch aus der Flasche. Im Monk's werden auch Vorspeisen, Salate, Burger, Muscheln, Sandwiches und größere Teller serviert, alles mit gutem Geschmack und

Service.

Foto: Brent Hofacker/Shutterstock.com

Adresse: 264 South 16th Street, Philadelphia

Öffentliche Verkehrsmittel: 16th Street & Spruce Street

Öffnungszeiten: Di-So 11:30-23:45 Uhr

Telefon: +1 215 545 7005

Internet: www.monkscafe.com

Barcade



Barcade ist das ultimative Ziel für alle, die klassische Arcade-Spiele und amerikanisches Craft-Bier lieben. Die Barcade verfügt über eine große Auswahl an alten Videospiele wie Pac-Man und Donkey Kong und bietet den Besuchern ein nostalgisches Erlebnis. Genießen Sie einige der besten amerikanischen Craft-Biere, während Sie Ihr Lieblings-Arcade-Spiel spielen. Und für den kleinen Hunger zwischendurch bietet Barcade eine Auswahl an köstlichen Tacos, Sandwiches und anderen leckeren Häppchen an.

Foto: Julian Lozano/Unsplash

Adresse: 1114 Frankford Avenue, Philadelphia

Öffentliche Verkehrsmittel: Frankford Avenue & Girard Avenue

Öffnungszeiten: So-Do 16:00-2:00 Uhr, Fr & Sa 14:00-2:00 Uhr

Telefon: +1 215 634 4400

Internet: barcadephiladelphia.com

Email: info@barcadephiladelphia.com

Manayunk Brewing Company



Seit über zwei Jahrzehnten ist die Manayunk Brewing Company ein belebtes Lokal, das stolz auf seine große Auswahl an Bieren in kleinen Mengen ist. Bei über 600

verschiedenen Biersorten finden die Besucher garantiert ein Bier, das ihren Geschmacksnerven entspricht. Die am Fluss gelegene Manayunk Brewing Company verfügt über eine der größten Außenterrassen in Philadelphia und ist damit der perfekte Ort für einen entspannten Drink oder eine Mahlzeit an einem sonnigen Sommertag. Die Speisekarte ist ebenso beeindruckend und bietet eine große Auswahl an Gerichten, von Pizza aus dem Steinofen über Fisch & Chips bis hin zu Sushi.

Foto: Valentyn Volkov/Shutterstock.com

Adresse: 4120 Main Street, Philadelphia

Öffentliche Verkehrsmittel: Regionalbahnlinie R6 Buslinien 61 und 62

Öffnungszeiten: Di-Do 12:00-24:00 Uhr, Fr & Sa 12:00-1:00 Uhr, So 12:00-21:00 Uhr

Telefon: +1 215 482 8220

Internet: www.manayunkbrewery.com

Email: info@manayunkbrewery.com

Cavanaugh's Headhouse Square



Cavanaugh's Headhouse ist ein fester Bestandteil der Sportbar-Szene in Philadelphia. Die zweistöckige Taverne bietet eine gemütliche und einladende Atmosphäre mit mehreren Räumen, in denen die Gäste die neuesten Sportspiele auf Bildschirmen verfolgen können. Die Taverne ist bekannt für ihr Kneipenessen, wobei die preisgekrönten Wings ein Muss auf der Speisekarte sind. Diese köstlichen Wings sind mit Cava charakteristischer süßer und würziger Soße überzogen, die mit irischem Whisky hergestellt wird und für einen einzigartigen Geschmack sorgt, der die Besucher immer wieder zurückkommen lässt.

Foto: Khakimullin Aleksandr/Shutterstock.com

Adresse: 421 South 2nd Street, Philadelphia

Öffentliche Verkehrsmittel: Pine Street & 2nd Street
Öffnungszeiten: Mo-Do 16:00-2:00 Uhr, Fr-So 12:00-2:00
Uhr
Telefon: +1 215 928 9307
Internet: www.cavsheadhouse.com
Email: info@cavsheadhouse.com

SHOPPING



gpointstudio/Shutterstock.com

Süßwaren, Einkaufszentren, Modeboutiquen und Bauernmärkte sind in den Straßen von Philadelphia zu finden. Viele davon befinden sich günstig in Center City und den umliegenden Gebieten.

South Street



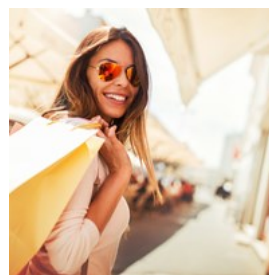
Die South Street ist eine laute, geschäftige und eklektische Straße in Philadelphia, in der eine Vielzahl von Gruppen und Kulturen

zusammenkommen und eine aufregende Atmosphäre schaffen. Die Straße ist voll von einzigartigen Geschäften und multiethnischen Restaurants, die einen authentischen Eindruck von der kulinarischen Szene Philadelphias vermitteln. Unter den vielen Möglichkeiten sind einige Lokale für ihr berühmtes Philly Cheese Steak bekannt, das jeder Besucher dieser Gegend unbedingt probieren sollte. Ein Ausflug in die South Street ist eine Gelegenheit, in die lebendige Kultur der Stadt einzutauchen und an

jeder Ecke etwas Neues zu entdecken.

Foto: Dragon Images/Shutterstock.com
Adresse: South Street, Philadelphia
Öffentliche Verkehrsmittel: 4th Street & South Street
Internet: southstreet.com
Email: info@southstreet.com
Mehr Infos: Zwischen Front Street und 10. Street

Old City Viertel



Als Mikrokosmos des Großraums Philadelphia ist das Viertel Old City ein beliebtes Ziel für Einheimische und Touristen. Das Viertel

beherbergt mehr als 100 Boutiquen und bietet eine breite Palette an Geschäften für Schmuck, Herren- und Damenbekleidung, Schuhe und Möbel. Außerdem befindet sich das Viertel in unmittelbarer Nähe zahlreicher Hotels und Restaurants.

Foto: Bobex-73/Shutterstock
Adresse: 231 Market Street, Philadelphia
Öffentliche Verkehrsmittel: Market Street & 2nd Street
Öffnungszeiten: Mo-Fr 9:00-17:00 Uhr
Telefon: +1 215 592 7929
Internet: www.oldcitydistrict.org
Email: info@oldcitydistrict.org

Reading Terminal Market



Der Reading Terminal Market ist ein historischer Bauernmarkt im Zentrum von Philadelphia, auf dem immer etwas los ist. Auf

dem Markt werden täglich frische Produkte, Fleisch, Meeresfrüchte, Geflügel und amische Süßigkeiten verkauft. Handgefertigtes Kunsthandwerk, Schmuck und Töpferwaren werden von freundlichen Verkäufern angeboten,

und auch verschiedene Kochgeräte und Restaurants sind hier zu finden. Wenn Schlichtheit Ihr Mantra ist, sollten Sie an einem der vielen Blumenstände einen hübschen Blumenstrauß kaufen.

Foto: AnastasiaNess/Shutterstock.com

Adresse: 1136 Arch Street, Philadelphia

Öffnungszeiten: Täglich 8:00–18:00 Uhr

Telefon: +1 215 922 2317

Internet: readingterminalmarket.org

Email: info@readingterminalmarket.org

Shane Confectionery



Die 1911 gegründete Shane Confectionery ist die älteste, ununterbrochen betriebene Süßwarenfabrik des

Landes. Alle Süßigkeiten werden vor Ort in Handarbeit hergestellt und es gibt ein wechselndes Angebot an saisonalen Spezialitäten. Shane ist stolz darauf, die Traditionen der altmodischen Süßigkeiten aufrechtzuerhalten und verwendet noch immer die Rezepte seiner Gründer.

Foto: Markus Mainka/Shutterstock

Adresse: 110 Market Street, Philadelphia

Öffentliche Verkehrsmittel: Front Street & Market Street Loop

Öffnungszeiten: So–Do 12:00–19:00 Uhr, Fr & Sa 12:00–21:00 Uhr

Telefon: +1 215 922 1048

Internet: www.shanecandies.com

Email: info@shanecandies.com

Macy's Philadelphia



Macy's Philadelphia ist sowohl ein Einkaufsbummel als auch ein Spaziergang durch die Geschichte. Fast ein Jahrhundert

Einzelhandelsgeschichte und -erfahrung machen Macy's Center City zum führenden Einkaufsziel in Philadelphia. Im Wanamaker Building gelegen, bietet Macy's außerdem zweimal täglich Konzerte mit der St. Louis World's Fair Pipe Organ an. Im Center City finden Sie alle bekannten Marken, von DKNY, Hugo Boss, Polo Ralph Lauren und Tommy Hilfiger bis hin zu Coach, Levi's und Calvin Klein.

Foto: racorn/Shutterstock.com

Adresse: 1300 Market Street, Philadelphia

Öffentliche Verkehrsmittel: 13th Street Station

Öffnungszeiten: Mo–Do 10:00–21:00 Uhr, Fr 10:00–22:00 Uhr, Sa 10:00–21:00 Uhr, So 11:00–19:00 Uhr

Telefon: +1 215 241 9000

Internet: 1.macys.com/philadelphia-pa

Philadelphia Mills



Philadelphia Mills, Philadelphias größtes Outlet-Einkaufszentrum, war schon immer ein angesagter Einkaufsort. Über 200 Geschäfte

bieten alles, was das Herz begehrt, darunter Last Call von Neiman Marcus, Saks Fifth Avenue OFF 5TH, Banana Republic Factory Store und Nike Factory Store. Das Einkaufszentrum selbst liegt nur wenige Minuten von Center City, Bensalem und New Jersey entfernt.

Foto: Pressmaster/Shutterstock

Adresse: 1455 Franklin Mills Circle, Philadelphia

Öffentliche Verkehrsmittel: Route 20: Philadelphia Mills zum Frankford Transportation Center

Öffnungszeiten: Mo-Do 11:00-19:00 Uhr, Fr & Sa
10:00-20:00 Uhr, So 11:00-18:00 Uhr
Telefon: +1 215 632 1500
Internet: www.simon.com/mall/philadelphia-mills

Ten Thousand Villages



Der Einkauf in einem der Standorte dieses Ladens ist nicht nur ein Vergnügen, sondern auch eine gute Tat - alle angebotenen Artikel

wurden von Künstlern aus Entwicklungsländern hergestellt und nach den Regeln des fairen Handels erworben. Der Verkauf dieser Artikel ermöglicht es den Künstlern, nachhaltige Unternehmen aufzubauen und für die Zukunft zu planen.

Foto: [ChiccoDodiFC/Shutterstock.com](https://www.shutterstock.com/user/ChiccoDodiFC)
Adresse: 1315 Walnut Street, Philadelphia
Öffentliche Verkehrsmittel: Market-Frankford Line bis Market East Station, dann zu Fuß Richtung Süden bis Walnut.
Öffnungszeiten: Mo-Sa 10:00-18:00 Uhr, So 10:00-17:00 Uhr
Telefon: +1 445 444 0632
Internet: www.tenthousandvillages.com/philadelphia
Email: philadelphia@tenthousandvillages.com

Material Culture



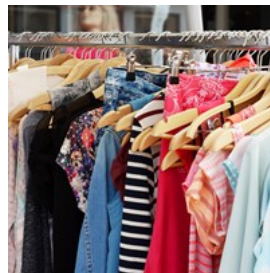
Material Culture liegt zwar außerhalb der Stadt, ist aber auf jeden Fall eine Reise wert für alle, die in einem Sortiment von

Antiquitäten, Kunsthandwerk und modernen Dekorationsartikeln stöbern möchten. Die museumsähnliche Einrichtung des Ladens macht den Besuch auch für diejenigen interessant, die nicht vorhaben, etwas zu kaufen.

Foto: [BearFotos/Shutterstock](https://www.shutterstock.com/user/BearFotos)
Adresse: 4700 Wissahickon Avenue, Philadelphia

Öffentliche Verkehrsmittel: Wissahickon Avenue & Roberts Avenue
Öffnungszeiten: Täglich 10:00-17:00 Uhr
Telefon: +1 215 849 8030
Internet: materialculture.com
Email: info@materialculture.com

Greene Street Consignment



An zwei Standorten in Philadelphia, in der Chestnut Street und in Manayunk, verkauft und versendet Greene Street Herren- und

Damenbekleidung, Schuhe und Accessoires. Die Marken reichen von Gucci bis Gap, und das Geschäft wird täglich mit neuen Artikeln aktualisiert. Wie der Name schon sagt, bietet Greene Street versierten Käufern die Möglichkeit, Qualitätsmarken zu kaufen und gleichzeitig die Umwelt zu schützen.

Foto: [Axel Bueckert/Shutterstock.com](https://www.shutterstock.com/user/AxelBueckert)
Adresse: 8524 Germantown Avenue, Philadelphia
Öffnungszeiten: So-Di 10:00-18:00 Uhr, Mi-Sa 10:00-19:00 Uhr
Telefon: +1 267 331 6725
Internet: greenestreetstores.com

Philadelphia Premium Outlets



Die Philadelphia Premium Outlets befinden sich in Limerick Township, nur 56 Kilometer nordwestlich des Stadtzentrums von

Philadelphia, und bieten eine große Auswahl an Marken- und Designer-Outlets, die sich auf einer beeindruckenden Fläche von 51.000 Quadratmetern unter freiem Himmel befinden. Mit einer Auswahl von über 150 Geschäften, darunter so bekannte Namen wie Calvin Klein, J.Crew, Coach und Brooks Brothers, haben

Besucher die Qual der Wahl. Darüber hinaus finden wöchentlich Sparaktionen statt, die Schnäppchenjäger ausnutzen können.

Foto: Artem Beliaikin/Unsplash

Adresse: 18 Lightcap Road, Pottstown

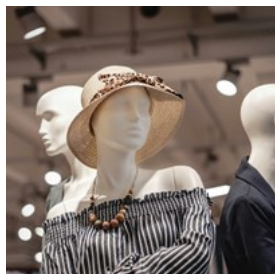
Öffentliche Verkehrsmittel: Täglicher Busservice über die Route 93 verfügbar

Öffnungszeiten: Mo-Do 10:00-20:00 Uhr, Fr & Sa 10:00-21:00 Uhr, So 10:00-19:00 Uhr

Telefon: +1 610 495 9000

Internet: www.premiumoutlets.com/outlet/philadelphia

The Shops at Liberty Place



Mitten im Geschäftsviertel Center City können Sie problemlos einkaufen. The Shops at Liberty Place ist ein

hochmoderner städtischer

Einzelhandelsstandort. Bloomingdale's, LOFT und Victoria's Secret sind nur einige der Namen, die hier zu finden sind. Ein Gastronomiebereich rundet Ihr Einkaufserlebnis ab.

Foto: Sara Kurfeß/Unsplash

Adresse: 1625 Chestnut Street, Philadelphia

Öffnungszeiten: Mo-Sa 9:30-19:00 Uhr, So 12:00-18:00 Uhr

Telefon: +1 215 851 9055

Internet: www.shopsatliberty.com

Philly AIDS Thrift



Falls die Worte „Vintage“ und „Secondhandladen“ Ihr Herz höher schlagen lassen, können Sie sich darauf einstellen, stundenlang in den

Schätzen dieses Ladens zu stöbern. Kleidung, Vinyl, Bücher, Kunst, Wohndekoration, unzählige Accessoires und vieles mehr erwarten Sie hier, also bringen Sie Zeit, Begeisterung und etwas

Geld mit. Das Beste am Einkaufen hier ist, dass der Erlös an lokale AIDS-Organisationen geht.

Foto: nito/Shutterstock.com

Adresse: 710 South 5th Street, Philadelphia

Öffentliche Verkehrsmittel: South Street & 5th Street

Öffnungszeiten: Mo-Sa 11:00-20:00 Uhr, So 11:00-19:00 Uhr

Telefon: +1 215 922 3186

Internet: www.phillyaidsthift.com

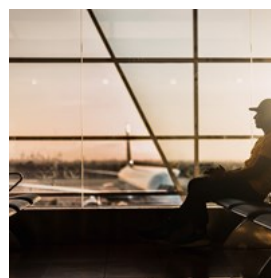
Email: phillyaidsthift@aol.com

TOURISTENINFORMATION



f11photo/Shutterstock.com

Internationaler Flughafen Philadelphia (PHL)



Der Philadelphia International Airport (PHL) liegt 11 Kilometer vom Stadtzentrum Philadelphias entfernt. Er ist der einzige

Großflughafen in der Metropolregion und bietet tägliche Abflüge zu mehr als 130 Zielen weltweit.

Die Southeastern Pennsylvania Transportation Authority (SEPTA) bietet mit der Airport Regional Rail Line Zugverbindungen zwischen dem Stadtzentrum und dem Flughafen an. Die Züge verkehren werktags alle 30 Minuten und fahren von 4:13 Uhr bis 23:03 Uhr (Center City zum Flughafen) und von 5:07 Uhr bis 12:07 Uhr (Flughafen nach Center City). Am Wochenende

verkehren die Züge stündlich von 5:13 Uhr bis 23:13 Uhr (Center City zum Flughafen) und von 6:07 Uhr bis 12:07 Uhr (Flughafen nach Center City).

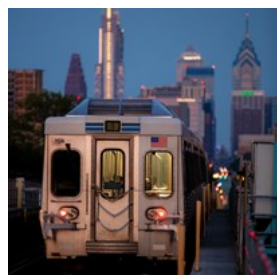
Foto: Marco López/Unsplash

Adresse: Philadelphia International Airport, Philadelphia

Telefon: +1 215 937 6937

Internet: www.phl.org

Öffentliche Verkehrsmittel



Die Southeastern Pennsylvania Transportation Authority (SEPTA) bietet zahlreiche Verkehrsmittel an: Busse, U-Bahnen, Hochbahnen, Stadtbahnen, Pendlerzüge und elektrische Trolleybusse.

Es gibt eine Vielzahl von Tarifoptionen. Sie können entweder bar für eine Strecke bezahlen oder einen „One-Day Independence Pass“ kaufen, mit dem Sie alle SEPTA-Busse, Trolleys, U-Bahnen und Züge benutzen können. Den One-Day Independence Pass erhalten Sie beim Schaffner in jedem Regionalbahnzug. Die Pässe sind auch an den SEPTA-Ticket- und Verkaufsstellen und online erhältlich.

Foto: Trev W. Adams/Pexels

Internet: www5.septa.org

Taxi



Die folgenden Taxiunternehmen bedienen das Gebiet von Philadelphia: Philadelphia Taxicab Service - +1 215 535 6700; Phila Transportation Services - +1 267 888 5415; Streamline Transportation Services - +1 267 226

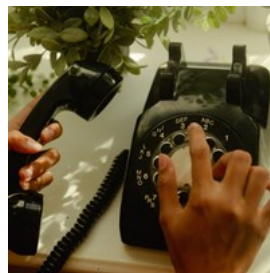
0254.

Mitfahrunternehmen wie Uber, Lyft und Curb sind ebenfalls in Philadelphia verfügbar.

Foto: Fotis Fotopoulos/Unsplash

Internet: philataxicab.com

Telefon



Landesvorwahl: +1
Ortsvorwahlen in Philadelphia: 215 und 267

Foto: Wesley Hilario/Unsplash

Elektrizität



110 Volt

Foto: Clint Patterson/Unsplash

Apotheke



Es gibt zahlreiche Standorte von Walgreens, CVS, Walmart, Target und verschiedenen unabhängigen Einzelhandelsketten.

Walgreen in der 2310 Oregon Avenue ist rund um die Uhr geöffnet. Erkundigen Sie sich nach der nächstgelegenen Apotheke in der Gegend, in der Sie sich aufhalten.

Foto: Mariano Baraldi/Unsplash

Post



Briefkästen des United States Postal Service sind in der ganzen Stadt zu finden. Einige Adressen der Postämter in der Stadt sind 615 Chestnut

Street, 1234 Market Street und 925 Dickinson Street. Die Öffnungszeiten der Postämter sind in der Regel von 9:00 bis 17:00 oder 18:00 Uhr, können aber je nach Standort variieren.

Foto: Simona Sergi/Unsplash

Internet: www.usps.com

Einwohner

1,59 Millionen (2022)

Währung

1 US-Dollar = 100 Cent

Öffnungszeiten

Die allgemeinen Geschäftszeiten sind von Montag bis Samstag, von 10:00 oder 11:00 bis 17:00 oder 18:00 Uhr.

Internet

www.visitphilly.com

Zeitungen

The Philadelphia Inquirer – www.inquirer.com
Philadelphia Weekly – philadelphiaweekly.com
Philadelphia Magazine – www.phillymag.com

Notfallnummern

911

Touristeninformation

Independence Visitor Center
599 Market Street, Philadelphia
Täglich von 9:00–17:00 Uhr geöffnet
+1 800 537 7676