



Foto: JeniFoto/Shutterstock



Catarina Belova/Shutterstock



Ioan Panaite/Shutterstock



Song_about_summer/Shutterstock

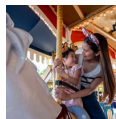
Es gibt nur wenige Städte, die in der Vorstellung der Reisenden so ikonisch sind wie Paris. In Sachen Mode, Gastronomie und Kunst ist sie die Königin. Wenn Sie die verschiedenen Viertel der Stadt des Lichts besuchen, wechselt ihre Stimmung von düster bis mondän, von Haute Couture bis Punk. In Paris gibt es immer etwas Neues zu entdecken, abgesehen von den legendären Sehenswürdigkeiten und Museen, die man so kennt. Diese sagenumwobene Stadt hat eine Art, unter die Haut zu gehen und sich für alle, die durch ihre hypnotischen Straßen schlendern und in ihren einladenden Cafés verweilen, sofort vertraut anzufühlen.

Featured



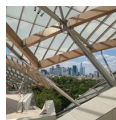
Katakomben von Paris

Die Katakomben, die in den Tunneln ehemaliger Steinbrüche im Herzen von Pari...



Disneyland Paris

Wenn Sie sich von der magischen Anziehungskraft der Stadt ablenken lassen kö...



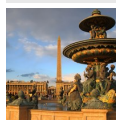
Stiftung Louis Vuitton

Abgesehen von der unbestreitbar atemberaubenden Architektur beherbergt die S...



Bootsfahrt auf der Seine

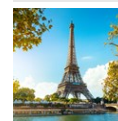
Die Bootsfahrten auf der Seine beginnen am Fuße des Eiffelturms und führen S...



Place de la Concorde

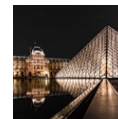
Der Place de la Concorde ist ein 84.000 m² großer Platz am östlichen Ende de...

Top 5



Eiffelturm

Der Eiffelturm, der von Gustave Eiffel für die Weltausstellung 1889 zum Gede...



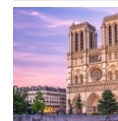
Louvre-Museum

Das Musée du Louvre, eines der größten Museen der Welt, beherbergt eine umfa...



Arc de Triomphe

Der Arc de Triomphe wurde 1806 von Kaiser Napoleon Bonaparte aufgrund des fr...



Kathedrale Notre-Dame de Paris

Mit 10 Millionen Besuchern pro Jahr war Notre-Dame die



Montmartre

Montmartre ist eines der charmantesten und unkonventionellsten Bezirke von

DIE STADT



S.Borisov/Shutterstock

Schriftsteller, Reisende, Künstler, Fotografen und Filmemacher haben seit Jahrhunderten versucht, den Zauber der französischen Hauptstadt einzufangen. Immer wieder sind sie dabei gescheitert.

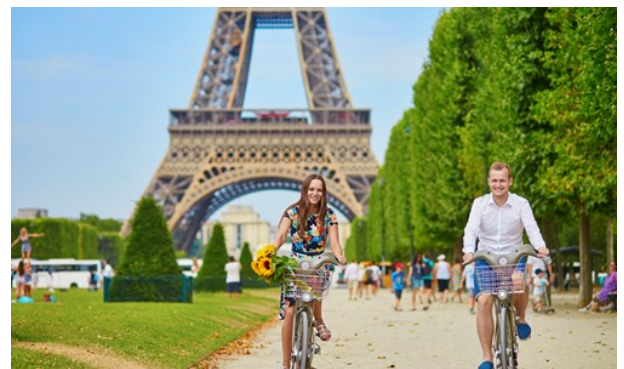
Man kann die architektonische Pracht, den Reiz der langen, von Bäumen gesäumten Boulevards und die Anziehungskraft der großen, grünen Parks verstehen und bewundern, aber das einzigartige Gefühl, in einer klaren Nacht durch dieses Freilichtmuseum zu schlendern, lässt sich mit keinem Medium vermitteln. Paris ist eine Stadt, die man mit eigenen Augen sehen muss.

Die Stadt des Lichts, die man sofort an ihrer ikonischen Architektur erkennt, ist eine pulsierende Metropole, die sich ständig verändert. Zwar sind die immerwährenden Monumente wie der Eiffelturm, der Arc de Triomphe und die Kathedrale Notre Dame ein Muss, ebenso wie die weltberühmten Museen wie der Louvre und das Musée d'Orsay, doch gibt es an jeder Ecke Wunder zu entdecken. Von den trendigen Bars, Boutiquen und Galerien in Marais über das künstlerische und bohèmehafte Flair von Montmartre bis hin zur grandiosen Eleganz entlang der Seine – es ist für jeden Geschmack etwas dabei. Die Bandbreite reicht von bodenständig bis hin zu übertriebener

Raffinesse, aber immer mit dem unverwechselbaren Pariser Flair.

Als Pionier in Sachen Design ist Paris in allen Bereichen, von Kunst und Kultur bis hin zu Mode und Gastronomie, stets an der Spitze der Innovation. Ob zum Einkaufen, Essen oder Sightseeing – es gibt kaum einen besseren Ort als die meistbesuchte Stadt der Welt.

SEHEN & ERLEBEN



Ekaterina Pokrovsky/Shutterstock

Man hat nie genug Zeit, um alles zu sehen, was Paris zu bieten hat. Die Besichtigung der Sehenswürdigkeiten und Museen ist beeindruckend und könnte Sie leicht monatelang beschäftigen. Am besten ist es jedoch, wenn man sich einfach in die Stadt hinauswagt. Eines ist sicher: Es gibt in Paris immer etwas zu sehen, zu tun und zu erleben.

Um Ihnen zu helfen, Zeit und Geld zu sparen, haben unsere Reiseexperten im Folgenden die besten Attraktionen in Paris sowie die Dinge aufgelistet, die Sie bei einem Besuch der französischen Hauptstadt nicht verpassen sollten.

Eiffelturm



Der Eiffelturm, der von Gustave Eiffel für die Weltausstellung 1889 zum Gedenken an den hundertsten Jahrestag der Französischen

Revolution erbaut wurde, ist heute eines der bekanntesten und meistbesuchten Denkmäler der Welt und zieht jedes Jahr fast sieben Millionen Besucher an.

Mit einer Höhe von 324 Metern (1.063 Fuß) und einem Gewicht von über 10.000 Tonnen überragt er die Stadt und ist ein imposantes Monument und technisches Meisterwerk. Klettern Sie bis ganz nach oben, um einen atemberaubenden Blick auf die Stadt des Lichts zu genießen.

Foto: Osama Wissam/Shutterstock

Adresse: Champ de Mars, 5 Avenue Anatole France, Paris

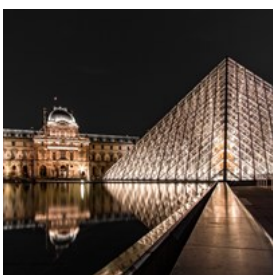
Öffentliche Verkehrsmittel: Bus 82, 42: „Tour Eiffel“.

U-Bahn-Linie 6: „Bir-Hakeim“. U-Bahn-Linie 9: „Trocadéro“.

Öffnungszeiten: Täglich 9:30-22:45 Uhr

Internet: www.tou Eiffel.paris/en

Louvre-Museum



Das Musée du Louvre, eines der größten Museen der Welt, beherbergt eine umfangreiche Sammlung von Meisterwerken,

darunter die Mona Lisa, die Venus von Milo und Werke von Rembrandt, Vermeer und Caravaggio. Sein ikonischer Eingang wird von der 21 Meter hohen gläsernen Pyramide du Louvre geschmückt. Mit 35.000 Gemälden, Skulpturen und Artefakten, die von der assyrischen bis zur islamischen Kunst reichen, sowie Antiquitäten aus der Vorgeschichte bis zum 19. Jahrhundert ist das Louvre eine kulturelle Fundgrube im

Herzen von Paris.

Foto: Michael Fousert/Unsplash

Adresse: Musée du Louvre, Paris

Öffentliche Verkehrsmittel: U-Bahn-Linie 1, 7: „Palais Royal – Musée du Louvre“

Öffnungszeiten: Mi-Mo 9:00-18:00 Uhr, Do bis 21:45 Uhr, Di geschlossen

Telefon: +33 1 40 20 53 17

Internet: www.louvre.fr/en

Email: info@louvre.fr

Arc de Triomphe



Der Arc de Triomphe wurde 1806 von Kaiser Napoleon Bonaparte aufgrund des französischen Sieges in der Schlacht bei

Austerlitz in Auftrag gegeben. Seine Errichtung dauerte 30 Jahre und wurde 1836, 15 Jahre nach Napoleons Tod, vom französischen König Louis-Philippe eingeweiht. Mit einer Höhe von 50 Metern (164 Fuß) ist er eines der berühmtesten Denkmäler von Paris.

Der Bogen befindet sich in der Mitte des Place Charles de Gaulle am westlichen Ende der Avenue des Champs-Élysées und ehrt diejenigen, die während der Französischen Revolution und der Napoleonischen Kriege für Frankreich gekämpft haben und gestorben sind. Unter seinem Gewölbe befindet sich das Grabmal des unbekanntes Soldaten aus dem Ersten Weltkrieg.

Foto: Artistic Ahry/Shutterstock

Adresse: Place Charles de Gaulle, Paris

Öffentliche Verkehrsmittel: U-Bahn-Linie 1, 2, 6: „Charles de Gaulle – Étoile“.

Öffnungszeiten: Sa-Do 10:00-22:15 Uhr, Fr geschlossen

Telefon: +33 1 55 37 73 77

Internet: www.paris-arc-de-triomphe.fr/en

Kathedrale Notre-Dame de Paris



Mit 10 Millionen Besuchern pro Jahr war Notre-Dame die meistbesuchte Sehenswürdigkeit von Paris, bis ein

verheerender Brand im April 2019 einen großen Teil der Kathedrale zerstörte. Die Struktur des Gebäudes selbst blieb erhalten, ebenso wie die meisten Kunstwerke, die sich früher im Inneren befanden.

Der Ort war schon immer das religiöse Zentrum der Stadt: Die Kelten betrachteten das Gelände als heilig, die Römer bauten hier einen Tempel, die Christen eine Basilika, und das letzte religiöse Bauwerk vor dem Bau der Kathedrale Notre-Dame war eine romanische Kirche. Die gotische Kathedrale Notre-Dame, die 1345 fertiggestellt wurde, ist ein tektonisches Meisterwerk. Das massive Bauwerk ist 128 Meter (420 Fuß) lang und hat zwei 69 Meter (226 Fuß) hohe Türme.

Foto: Kirill Neiezhmakov/Shutterstock

Adresse: 6 Parvis Notre-Dame - Place Jean-Paul II, Paris

Öffentliche Verkehrsmittel: U-Bahn-Linie 4: „Cité“, „Saint-Michel“

Telefon: +33 1 42 34 56 10

Internet: www.notredamedeparis.fr

Mehr Infos: Die Kathedrale soll am 8. Dezember 2024 wiedereröffnet werden

Montmartre



Montmartre ist eines der charmantesten und unkonventionellsten Bezirke von Paris, mit der weiß gekrönten Basilika Sacré-Cœur und dem

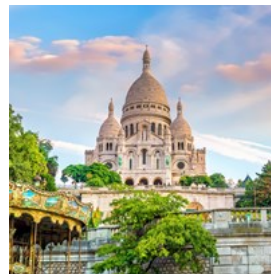
Leuchtturm auf dem 130 Meter hohen

Montmartre-Hügel, dem höchsten Punkt von Paris. Montmartre ist berühmt für die Cafés und Ateliers vieler großer Künstler, wie Dalí, Monet und Picasso. Auch als Drehort für den Film „Die fabelhafte Welt der Amélie“ ist es leicht zu erkennen. Weitere berühmte Orte in der Gegend sind das Moulin Rouge und das Lapin Agile, das im Südwesten, im Rotlichtviertel Pigalle, liegt.

Foto: Kazuo ota/Unsplash

Öffentliche Verkehrsmittel: U-Bahn-Linie 2: „Blanche“, „Pigalle“, „Anvers“. U-Bahn-Linie 12: „Abbesses“.

Basilika Sacré-Cœur



Die Herz-Jesu-Basilika auf dem Montmartre ist eine römisch-katholische Kirche und Basilica minor mit einem majestätischen Blick über Paris. Sie

wurde 1914 eingeweiht, ist dem Heiligsten Herzen Jesu gewidmet und beherbergt über 500 Statuen. Aufgrund ihres Kultstatus wird sie regelmäßig in Filmen gezeigt.

Foto: f11photo/Shutterstock

Adresse: 35 rue du Chevalier de la Barre, Paris

Öffentliche Verkehrsmittel: U-Bahn-Linie 12: „Jules Joffrin“, „Pigalle“, „Abbesses“. U-Bahnlinie 2: „Pigalle“, „Anvers“.

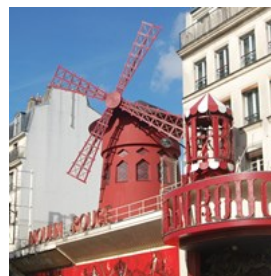
Öffnungszeiten: Täglich 6:00-22:30 Uhr

Telefon: +33 1 53 41 89 00

Internet: www.sacre-coeur-montmartre.com/en/

Email: basilique@sacre-coeur-montmartre.com

Moulin Rouge



Eine Reise nach Paris ist ohne einen Besuch im legendären Moulin Rouge nicht vollständig. Seit 1889 trägt dieses ikonische Pariser

Wahrzeichen den Titel des berühmtesten

Kabarets der Welt, dank seines französischen

Cancan und der überlebensgroßen Shows mit fachmännisch choreografierten Tänzen, aufwendigen Kulissen und glamourösen Kostümen. Nippen Sie an französischem Champagner, genießen Sie ein Abendessen in einem wunderschönen Belle-Époque-Lokal und erleben Sie die Show Féerie, an die Sie sich sicher noch lange erinnern werden.

Foto: Milena Nadier/Shutterstock

Adresse: 82 Boulevard de Clichy, Paris

Öffentliche Verkehrsmittel: U-Bahn-Station: Blanche

Telefon: +33 1 53 09 82 82

Internet: www.moulinrouge.fr/en/homepage

Email: information@moulinrouge.fr

Bootsfahrt auf der Seine



Die Bootsfahrten auf der Seine beginnen am Fuße des Eiffelturms und führen Sie durch das Herz von Paris, wo Sie die berühmten

Monumente und Wahrzeichen der Stadt sowie die beeindruckende Architektur von Brücke zu Brücke und von Ufer zu Ufer bewundern können.

Um unterwegs etwas über die Geschichte zu erfahren, schließen Sie Ihren Audioguide an und wählen Sie Ihre Sprache. Kommen Sie nachts für eine weitere Tour zurück, und Sie werden ein anderes Paris vor Augen haben, das aber genauso magisch ist.

Foto: alexandria/Pixabay

Schloss Versailles



Die Stadt Versailles ist ein wohlhabender Pariser Vorort und eine Gemeinde, die 20 Kilometer außerhalb der Stadt liegt. Im 11.

Jahrhundert war Versailles lediglich ein Dorf auf dem Land, das ein Schloss und die Kirche Saint-Julien umfasste. Heute ist die Stadt vor allem für das prachtvolle Château de Versailles bekannt, das König Ludwig XIV. als Wohnsitz und Napoleon als Sommerpalast diente. Außerdem wurde hier 1919 im legendären Spiegelsaal der Friedensvertrag von Versailles unterzeichnet.

Foto: Mistervlad/Shutterstock

Adresse: Place d'Armes, Versailles

Öffnungszeiten: Di-So 9:00-18:30 Uhr, Mo geschlossen

Telefon: +33 1 30 83 78 00

Internet: www.chateauversailles.fr

Musée d'Orsay



Das Musée d'Orsay ist in einem ehemaligen Bahnhof untergebracht und beherbergt eine faszinierende Sammlung hauptsächlich

französischer Gemälde, Skulpturen und Fotografien, darunter die weltweit größte Sammlung impressionistischer und postimpressionistischer Gemälde mit Werken von Künstlern wie Van Gogh, Cézanne, Renoir und Monet.

Foto: Frank Lambert/Shutterstock

Adresse: Esplanade Valéry Giscard d'Estaing, Paris

Öffentliche Verkehrsmittel: RER: „Musée d'Orsay“

Öffnungszeiten: Di-So 9:30-18:00 Uhr, Do bis 21:45 Uhr, Mo geschlossen

Telefon: +33 1 40 49 48 14

Internet: www.musee-orsay.fr/en

Katakomben von Paris



Die Katakomben, die in den Tunneln ehemaliger Steinbrüche im Herzen von Paris untergebracht sind, sind eine faszinierende und

zugleich unheimliche Attraktion. Gehen Sie die vielen Stufen hinunter, um diesen gespenstischen unterirdischen Friedhof zu erleben. Hier finden Sie die knöchernen Überreste von mehr als 6 Millionen Menschen, die von einem alten Friedhof an diesen Ort gebracht wurden.

Foto: I. Casavechia/Shutterstock

Adresse: 1 Avenue du Colonel Henri Rol-Tanguy, Paris

Öffentliche Verkehrsmittel: U-Bahn-Linie 4, 6:

„Denfert-Rochereau“. RER B: „Denfert-Rochereau“

Öffnungszeiten: Di-So 9:45–20:30 Uhr, Mo geschlossen

Telefon: +33 1 43 22 47 63

Internet: www.catacombes.paris.fr/en

Mehr Infos: Letzter Einlass um 19:30 Uhr

Disneyland Paris



Wenn Sie sich von der magischen Anziehungskraft der Stadt ablenken lassen können, sollten Sie im Disneyland Paris eine

andere Art von Magie erleben. Das Resort besteht aus zwei Parks, dem Disneyland Park, der hauptsächlich aus den üblichen Fahrgeschäften, Restaurants, Cafés und tonnenweise Geschäften besteht, und den Walt Disney Studios, die darüber hinaus Kinos und Bühnen bieten.

Schlendern Sie die Main Street USA entlang, erkunden Sie exotische Landschaften im

Adventureland oder besuchen Sie Ihre Lieblingsfiguren im Fantasyland. Auf Besucher jeden Alters wartet jede Menge Spaß.

Foto: Hananeko_Studio/Shutterstock

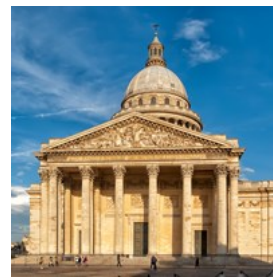
Adresse: Boulevard de Parc, Coupvray, Frankreich

Öffnungszeiten: Mo-Fr 9:30–22:00 Uhr, Sa & So 9:00–22:00 Uhr

Telefon: +33 1 60 30 60 53

Internet: www.disneylandparis.com/en-usd

Panthéon



Dieses neoklassizistische Gebäude im Quartier Latin, das dem Pantheon in Rom nachempfunden ist, wurde ursprünglich als Kirche für die

Reliquien der heiligen Geneviève erbaut und ist die letzte Ruhestätte zahlreicher Schriftsteller, Philosophen, Dichter und Wissenschaftler wie Rousseau, Voltaire, Victor Hugo, Émile Zola und Marie Curie.

Foto: Nikitin Mikhail/Shutterstock

Adresse: Place du Panthéon, Paris

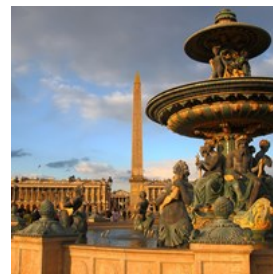
Öffentliche Verkehrsmittel: U-Bahn-Linie 10: „Cardinal Lemoine“. RER: „Luxembourg“

Öffnungszeiten: Täglich 10:00–18:30 Uhr

Telefon: +33 1 44 32 18 00

Internet: www.paris-pantheon.fr/en

Place de la Concorde



Der Place de la Concorde ist ein 84.000 m² großer Platz am östlichen Ende der Champs-Élysées. Er ist aus mehreren Gründen von historischer

Bedeutung: Der Befreiungskampf während des Zweiten Weltkriegs führte zu vielen Schlachten auf dem Place de la Concorde. Während der Französischen Revolution wurden hier über

tausend Menschen enthauptet, viele von ihnen berühmt: Ludwig XVI., Marie Antoinette und der Revolutionär Robespierre, um nur einige zu nennen.

Das Gelände wird von dem 24 Meter hohen Obélisque de Louxor beherrscht, einer der Nadeln der Kleopatra - ein Geschenk des ägyptischen Vizekönigs Mohammed Ali an Louis Philippe.

Foto: Bill Poon/Shutterstock

Adresse: Place de la Concorde, Paris

Öffentliche Verkehrsmittel: U-Bahn-Linie 1, 8, 12: „Concorde“

Centre Pompidou



Das Centre Georges-Pompidou ist ein riesiger postmoderner und hochtechnologischer architektonischer Bau, der das Musée National d'Art Moderne (das größte Museum für moderne Kunst in Europa), eine große öffentliche Bibliothek und ein Zentrum für Musik und akustische Forschung beherbergt. Sein Bau war umstritten, da der symbolträchtige Markt in Les Halles abgerissen werden musste. Viele Pariser verachteten das Gebäude zunächst wegen seiner ungewöhnlichen architektonischen Ästhetik, die ihrer Meinung nach im Widerspruch zum klassischen und anspruchsvollen Stil der Stadt stand.

Foto: Jorge Felix Costa/Shutterstock

Adresse: Place Georges-Pompidou, Paris

Öffentliche Verkehrsmittel: Station „Châtelet - Les Halles“ (U-Bahn-Linie 1, 4, 7, 11, 14, RER A, B, D). Station „Rambuteau“ (U-Bahn-Linie 11). Station „Hôtel de Ville“ (U-Bahn-Linie 1, 11).

Öffnungszeiten: Mi, Fr-Mo 11:00-21:00 Uhr, Do bis 23:00 Uhr

Telefon: +33 1 44 78 12 33

Internet: www.centrepompidou.fr/en

Email: contact@contact-centrepompidou.fr

Mehr Infos: Das Centre Pompidou wird ab 2025 wegen einer umfassenden Renovierung für 5 Jahre geschlossen

Friedhof Père Lachaise



Père Lachaise ist der größte Friedhof von Paris und gilt als der meistbesuchte der Welt. Er ist ein riesiger und friedlicher Park und die letzte Ruhestätte vieler Franzosen und Ausländer, die das französische Leben in den letzten 200 Jahren bereichert haben: Edith Piaf, Oscar Wilde, Camille Pissarro, Marcel Proust, Molière, Max Ernst, Maria Callas und Jim Morrison, um nur einige zu nennen.

Foto: bensliman hassan/Shutterstock

Adresse: 16 Rue du Repos, Paris

Öffentliche Verkehrsmittel: U-Bahn-Linie 2: „Père Lachaise“. U-Bahn-Linie 3: „Père Lachaise“, „Gambetta“.

Öffnungszeiten: Mo-Sa 8:00-18:00 Uhr, So 9:00-18:00 Uhr

Telefon: +33 1 55 25 82 10

Champs-Élysées



Diese ikonische Flaniermeile ist fast zwei Kilometer lang und führt vom Place de la Concorde bis zum Place Charles de Gaulle, wo sich der Triumphbogen und das Musée du Louvre befinden.

Der Spaziergang ist an jedem Tag des Jahres schön, und bei Feierlichkeiten wie dem französischen Nationalfeiertag oder zu Silvester ist er der ideale Ort. Im Juli findet die letzte Etappe der Tour de France genau auf dieser Straße statt.

Foto: S1001/Shutterstock

Adresse: Avenue des Champs-Élysées, Paris

Öffentliche Verkehrsmittel: Station „Concorde“ (U-Bahn-Linie 1, 8, 12). Station „Charles de Gaulle - Étoile“ (U-Bahn-Linie 1, 2, 6, A). Station „Franklin D. Roosevelt“ (U-Bahn-Linie 1, 9).

Pont Neuf



Der Pont Neuf (Neue Brücke) ist ironischerweise die älteste Brücke über die Seine in Paris. Der Bau geht auf das 16.

Jahrhundert zurück, und die ikonische Brücke ist heute 278 Meter lang und 28 Meter breit und verbindet die Île de la Cité mit beiden Seiten der Seine.

Foto: Luciano Mortula - LGM/Shutterstock

Adresse: Pont Neuf, Paris

Öffentliche Verkehrsmittel: U-Bahn-Linie 7: „Pont Neuf“

Montparnasse-Hochhaus



Das Montparnasse-Hochhaus, ein ikonischer Wolkenkratzer in der Pariser Skyline, bietet einen atemberaubenden

Panoramablick auf die Stadt des Lichts. Mit einer Höhe von 210 Metern (689 Fuß) bietet er eine einzigartige Perspektive, da er der einzige Wolkenkratzer im Stadtzentrum ist. Von der Aussichtsplattform in der 56. Etage hat man einen ungehinderten Blick auf berühmte Wahrzeichen wie den Eiffelturm, das Louvre und Notre-Dame. Mit dem modernen Design und der schnellen Fahrt mit dem Aufzug bietet das Montparnasse-Hochhaus einen alternativen Aussichtspunkt für alle, die ein beeindruckendes Pariser Erlebnis jenseits des traditionellen Stadtbildes suchen.

Foto: Henrique Ferreira/Unsplash

Adresse: 33 Avenue du Maine, Paris

Internet: www.tourmontparnasse56.com/en

Le Marais

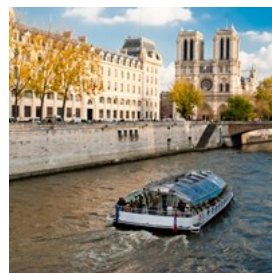


Le Marais ist ein historischer Stadtteil am rechten Seine-Ufer, der sich über das 3. und 4. Arrondissement erstreckt. Es ist ein

trendiger Stadtteil mit schöner Architektur aus dem 17. Jahrhundert. Heute ist Le Marais die Heimat einer lebhaften LGBT-Gemeinde und berühmt für seine vielen Museen, Kunstgalerien, angesagten Boutiquen, sein lebhaftes Nachtleben, zahlreiche koschere Restaurants und historische Stätten wie den ältesten Platz von Paris, den Place des Vosges, wo sich das Musée Victor Hugo befindet, wo der Schriftsteller einst wohnte.

Foto: Mistervlad/Shutterstock

La Seine



Die Seine fließt 776 Kilometer durch Nordfrankreich und bietet eine großartige Gelegenheit, viele der beeindruckenden

Monumente von Paris kennenzulernen, während Sie eine Bootsfahrt durch das Herz der Stadt genießen. Eine romantische Kreuzfahrt für Paare oder eine unterhaltsame Fahrt für die ganze Familie - lehnen Sie sich einfach zurück und genießen Sie die malerische Kulisse von Paris.

Die meisten Schifffahrtslinien bieten ähnliche Routen an und sind mit einem Lautsprecher-Durchsagesystem ausgestattet, da die mehrsprachigen Führer die vorbeiziehenden

Sehenswürdigkeiten in mehreren Sprachen kommentieren.

Foto: Marco Saracco/Shutterstock

Telefon: +33 1 42 25 96 10

Internet: www.bateaux-mouches.fr/en/cruise

Email: info@bateaux-mouches.fr

Luxemburggarten



Der Jardin du Luxembourg, umgangssprachlich auch als Garten des französischen Senats (Jardin du Sénat)

bekannt, liegt im Herzen von Paris und ist eine Oase der Ruhe und des Charmes. Der Garten, der ursprünglich von Marie de' Medici in Auftrag gegeben wurde, strahlt mit seinen sorgfältig gepflegten Rasenflächen, farbenfrohen Blumenbeeten und königlichen Statuen Eleganz aus. Ein zentraler Palast, der Palais du Luxembourg, verleiht ihm einen Hauch von Pracht, während von Bäumen gesäumte Promenaden, kunstvolle Brunnen und der berühmte Medici-Brunnen eine bezaubernde Atmosphäre schaffen.

Dies ist einer der interessantesten Orte in der Stadt, um Leute zu beobachten, wo Sie auf herumtollende Familien, schlendernde Studenten, Läufer, eilende Politiker, Schachspieler und Verliebte treffen, die Händchen halten.

Foto: DaLiu/Shutterstock

Adresse: Boulevard Saint-Michel, Paris

Öffentliche Verkehrsmittel: RER: „Luxembourg“, „Port Royal“

Öffnungszeiten: Im Winter von 8:00 bis 17:00 Uhr und im

Sommer von 7:30 bis 20:00 Uhr.

Tickets: Freier Eintritt

Internet: jardin.senat.fr/en.html

Stiftung Louis Vuitton



Abgesehen von der unbestreitbar atemberaubenden Architektur beherbergt die Stiftung Louis Vuitton eine Fülle von

Kunstwerken verschiedener Künstler aus der ganzen Welt und bietet verschiedene Veranstaltungen und Workshops. Ein Muss für jeden, der auch nur das geringste Interesse an kreativem Ausdruck in Form von Kunst, Architektur oder Musik hat.

Foto: Maria Ardila/Shutterstock

Adresse: 8 Avenue du Mahatma Gandhi, Paris

Öffnungszeiten: Mo 11:00–20:00 Uhr, Di geschlossen, Mi

11:00–19:00 Uhr, Do 11:00–20:00 Uhr, Fr 11:00–21:00 Uhr,

Sa & So 10:00–20:00 Uhr

Telefon: +33 1 40 69 96 00

Internet: www.fondationlouisvuitton.fr/en

Email: contact@fondationlouisvuitton.fr

Käse- und Weinworkshops



Tauchen Sie bei Paroles de Fromagers in die typisch französische Kunst der Käseherstellung ein. Nehmen Sie an einem

Workshop teil, der Sie nicht nur in die Kunst der Käseherstellung einführt, sondern auch eine exquisite Käse- und Weinverkostung bietet. Lernen Sie das Handwerk der Käseherstellung aus erster Hand kennen und entdecken Sie die perfekten Weinkombinationen für jede Sorte - ein absolut großartiges Erlebnis für Feinschmecker.

Foto: George Dolgikh/Shutterstock

Adresse: 41 Rue du Faubourg du Temple, Paris

Telefon: +33 1 48 03 98 18

Internet: parolesdefromagers.com/en

Email: contact@parolesdefromagers.com

Parc Montsouris



Der Parc Montsouris ist einer der vier großen öffentlichen Parks, die Kaiser Napoleon III. in den Himmelsrichtungen der Stadt anlegen ließ.

Der große See, der Wasserfall und die weitläufigen Rasenflächen machen ihn bei jedem Wetter zu einem beliebten Ausflugsziel für die Einwohner der Stadt.

Foto: Rrainbow/Shutterstock

Adresse: 2 Rue Gazan, Paris

Öffentliche Verkehrsmittel: RER: „Cit  Universitaire“

Öffnungszeiten: Taglich 7:00-19:30 Uhr

Telefon: +33 1 53 90 67 14

Internet: www.paris.fr/lieux/parc-montsouris-1810

ESSEN



Jene Smu/Shutterstock

Die Pariser Kuche errascht nicht nur durch ihre Vielfalt und Bandbreite, sondern auch durch ihre Qualitat und exquisite Prasentation. Von kleinen familiengefuhrten Bistros bis hin zu Michelin-Stern-Restaurants, die von international bekannten Kochen gefuhrt werden, ist das Essen hier mehr Kunst als Wissenschaft.

Suwaren, Geback, Kase und marktfrische Produkte sind ebenfalls ein wesentlicher

Bestandteil der gastronomischen Erfahrung in Paris. Runden Sie Ihren Rundgang durch die besten Kostlichkeiten, die Paris zu bieten hat, mit einer Leckerei aus einer Spezialitaten-Chocolaterie und einem feinen lokalen Wein am Abend ab.

Hotel du Nord



Das Hotel du Nord ist ein gehobenes Bistro, das durch einen Film von Marcel Carne aus den 1930er Jahren beruhmt wurde. Es bietet eine

abwechslungsreiche Speisekarte, die von traditioneller franzosischer Kuche bis hin zu originellen Gerichten reicht, die man in einer schonen Lage am Canal Saint-Martin genießen kann.

Foto: sasazawa/Shutterstock

Adresse: 102 Quai de Jemmapes, Paris

ffentliche Verkehrsmittel: U-Bahn-Linie 3, 8, 9, 11:

„Republique“

ffnungszeiten: Mo-Sa 8:00-2:00 Uhr, So 8:00-1:00 Uhr

Telefon: +33 1 40 40 78 78

Internet: www.hoteldunord.org/en

Le Bistrot du Peintre



Le Bistrot du Peintre, ein authentisches Jugendstil-Bistro im Viertel Bastille, serviert seit ber einem

Jahrhundert traditionelle franzosische Gerichte. Das 1902 gegrundete Bistro wurde 2012 einer grundlichen Renovierung unterzogen, bei der der Jugendstil-Charme erhalten blieb, so dass es unter Denkmalschutz steht. Es bietet eine wechselnde Speisekarte mit taglichen Spezialitaten und den besten Weinen von

bekannten und kleinen Erzeugern.

Foto: New happy world/Shutterstock

Adresse: 116 Avenue Ledru Rollin, Paris

Öffnungszeiten: Mo-Fr 7:00-2:00 Uhr, Sa & So 8:00-2:00

Uhr

Telefon: +33 1 47 00 34 39

Internet: bistrotdupeintre.com/en

Email: bistrotdupeintre@gmail.com

Le Voltaire



Das Le Voltaire ist vielleicht einer der besten Orte im 1.

Arrondissement, um ein typisches Pariser

Brasserie-Erlebnis zu

genießen. Klassische französische Küche mit perfekt zubereiteten Gerichten, geflochtene Bugholzstühle im Außenbereich und ein schickes Ambiente mit diesem schwer fassbaren Je-ne-sais-quoi-Faktor.

Foto: Song_about_summer/Shutterstock

Adresse: 27 Quai Voltaire, Paris

Öffentliche Verkehrsmittel: U-Bahn-Station: Musée d'Orsay

Öffnungszeiten: Täglich 12:00-17:00 / 19:30-22:30 Uhr

Telefon: +33 1 42 61 17 49

Internet: www.restaurantlevoltaire.com

L'Avant Comptoir de la Terre



Seit ihrer kühnen Eröffnung im Jahr 2009 hat die französische Pintxo-Bar L'Avant Comptoir de la Terre von Chefkoch Yves

Camdeborde mit ihren köstlichen Gerichten und natürlichen Weinen viel Lob geerntet. Die später hinzugekommenen Weinbars L'Avant Comptoir de la Mer und L'Avant Comptoir du Marché haben die Popularität des Lokals noch gesteigert.

Das L'Avant Comptoir de la Terre, das für seine lebhaft Atmosphäre, das Gedränge und die fröhlichen Rufe der Barkeeper bekannt ist, bleibt ein kulinarischer Zufluchtsort, der seine Gäste mit den besten Produkten verwöhnt, darunter korsische Charcuterie und köstliche Kroketten mit iberischem Schinken, gepaart mit einer Auswahl erstklassiger Weine.

Foto: Jeanette Teare/Shutterstock

Adresse: 3 Carrefour de l'Odéon, Paris

Öffnungszeiten: Täglich 12:00-23:00 Uhr

Telefon: +33 1 44 27 07 50

Internet:

camdeborde.com/en/restaurants/avant-comptoir-de-la-terre

Le Potager de Charlotte



Le Potager de Charlotte wurde von zwei Brüdern gegründet, denen Gesundheit, Umwelt und Tierschutz am Herzen

liegen. Das Restaurant bietet pflanzliche Gourmetküche aus frischen, lokalen, saisonalen und biologischen Produkten.

Von der Präsentation bis hin zu den Aromen sieht man die Zeit und die Überlegungen, die in jedes Gericht gesteckt werden, deutlich. Das Le Potager de Charlotte ist die Art von Restaurant, in dem man nicht vegan sein muss, um das Essen zu genießen.

Foto: Sebastian Coman Photography/Unsplash

Adresse: 12 Rue Louise-Émilie de la Tour d'Auvergne, Paris

Öffentliche Verkehrsmittel: U-Bahn-Station: Poissonnière

Telefon: +33 1 44 65 09 63

Internet: www.lepotagerdecharlotte.fr/en

Email: contact@lepotagerdecharlotte.fr

Mehr Infos: 2. Standort: 21 Rue Rennequin

Epicure



Das Epicure, das als eines der besten Restaurants in Paris gilt, bietet ein einzigartiges kulinarisches Erlebnis im Hotel Le Bristol Paris.

Der mit einem Michelin-Stern ausgezeichnete Küchenchef Eric Frechon zaubert aus ungewöhnlichen Kombinationen erlesener Zutaten französische Meisterwerke wie Tintenfisch in gesalzener Butter gebraten, gepufften Dinkel, kandierte Aubergine mit Couscous-Brühe und Hummer-Korallen-Vinaigrette.

Foto: Johnathan Ball/Shutterstock

Adresse: 112 Rue du Faubourg Saint-Honoré, Paris

Öffentliche Verkehrsmittel: U-Bahn-Linie 9, 13: „Miromesnil“

Öffnungszeiten: Di-Sa 7:30-10:30 / 12:00-13:30 /

19:30-21:30 Uhr; So & Mo geschlossen

Telefon: +33 1 53 43 43 40

Internet: www.oetkercollection.com/fr/hotels/le-bristol-paris/restaurants-et-bar/epicure/

Little Tokyo (Rue Sainte-Anne)



Obwohl in diesem treffend benannten Pariser Viertel zwischen dem 1. und 2.

Arrondissement die japanische Küche

vorherrschte, gibt es eine Fülle von asiatischen Gerichten zur Auswahl: Restaurants, die alles von koreanischem Bibimbap bis hin zu dampfenden vietnamesischen Pho-Schalen anbieten, sind bei Einwohnern und Besuchern gleichermaßen beliebt.

Foto: Thomas Marban/Unsplash

Adresse: Rue Sainte-Anne, Paris

Mehr Infos: Kleine Straße zwischen Louvre und Oper, neben dem Palais Royal.

Fajitas



Klassische mexikanische Gerichte wie Quesadillas, Nachos und natürlich Fajitas werden in einem lebhaften mexikanischen Ambiente nur wenige

Minuten von der berühmten Pont Neuf entfernt serviert.

Foto: Herson Rodriguez/Unsplash

Adresse: 15 Rue Dauphine, Paris

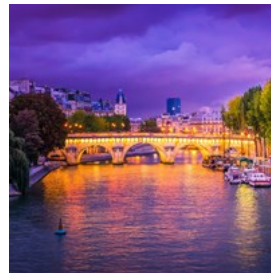
Öffentliche Verkehrsmittel: U-Bahn-Station: Saint-Michel Notre-Dame

Öffnungszeiten: Di-Sa 12:00-23:00 Uhr, So & Mo geschlossen

Telefon: +33 1 46 34 44 69

Internet: www.instagram.com/fajitas_paris

Kong



In den letzten Jahren hat sich das Kong zu einer Art Legende in Paris entwickelt. Unter seiner Glaskuppel kann man originelle asiatische

Fusionsküche genießen, einen Drink zu sich nehmen und später die Nacht durchtanzen, während man einen der romantischsten Ausblicke auf die Seine genießt.

Foto: Neirfy/Shutterstock

Adresse: 1 Rue du Pont-Neuf, Paris

Öffentliche Verkehrsmittel: U-Bahn-Linie 7: „Pont Neuf“

Öffnungszeiten: So-Mi 12:00-00:00 Uhr, Do 12:00-1:00 Uhr, Fr & Sa 12:00-2:00 Uhr

Telefon: +33 140 39 09 00

Internet: www.kong.fr/en

Email: contact@kong.fr

Pierre Gagnaire



Das Pierre Gagnaire befindet sich in der Nähe der Prachtstraße Champs-Élysées im Hôtel Balzac und ist eines der solidesten und

attraktivsten Restaurants der Stadt, das zu den 50 besten der Welt gezählt wird. Rechnen Sie damit, dass Sie für das Mittags- und Abendmenü etwas mehr bezahlen müssen, und reservieren Sie rechtzeitig einen Tisch.

Foto: lahenn/Shutterstock

Adresse: 6 Rue Balzac, Paris

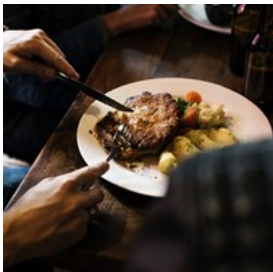
Öffentliche Verkehrsmittel: U-Bahn-Linie 1: „Georges V“

Öffnungszeiten: Mo-Fr 12:00-13:30 / 19:30-21:30 Uhr; Sa & So geschlossen

Telefon: +33 1 58 36 12 50

Internet: pierregagnaire.com

Allard



Überall in Paris gibt es noch örtliche Restaurants, in denen man hervorragend essen kann. Eines davon ist das Allard im 6.

Arrondissement, am linken Seine-Ufer. Ein traditionelles Bistro aus den 1930er Jahren, das gehobene, traditionelle französische Gerichte und Weine in einer gemütlichen und einladenden Atmosphäre anbietet.

Foto: Rawpixel.com/Shutterstock

Adresse: 41 Rue Saint-André des Arts, Paris

Öffentliche Verkehrsmittel: U-Bahn-Linie 4: „Saint-Michel“, „Odéon“

Öffnungszeiten: Täglich 12:00-14:00 / 19:00-22:00 Uhr

Telefon: +33 1 43 26 48 23

Internet: www.restaurant-allard.fr

L'As du Fallafel



Wenn Sie Lust auf orientalische Küche haben, gehen Sie in die Rue des Rosiers im 4. Arrondissement. In und um diese Straße finden Sie zahlreiche Lokale, die köstliche nahöstliche und jiddische/osteuropäische Spezialitäten servieren. Chez Hanna, King Falafel Palace und Chez Marianne sind nur einige von ihnen. Das L'As du Fallafel ist vor allem für die Zubereitung des berühmtesten Falafel-Sandwichs in Paris bekannt. Es ist ein kleines, schnörkelloses Lokal, in dem neben Falafel, Schawarma und Kebab auch israelische Weine angeboten werden, die man mitnehmen oder dort essen kann.

Foto: uniqueton/Shutterstock

Adresse: 34 Rue des Rosiers, Paris

Öffentliche Verkehrsmittel: U-Bahn-Linie 1: „St. Paul“

Öffnungszeiten: So-Do 12:00-23:00 Uhr, Fr 11:00-15:00 Uhr, Sa geschlossen

Telefon: +33 1 48 87 63 60

Internet: www.instagram.com/lasdufallafel

Roomies Etienne Marcel



Hamburger sind vielleicht nicht das Erste, was einem in den Sinn kommt, wenn man an ein Essen in Paris denkt, aber das Roomies wird Sie dazu bringen, das zu überdenken. Hier können Sie sich Ihren eigenen Burger mit hausgemachten Saucen und frischen Zutaten zusammenstellen. Das freundliche Personal führt Sie gerne in gutem Englisch durch den Prozess. Nur 10 Gehminuten von der Notre-Dame entfernt, ist das Roomies einen Besuch wert.

Foto: NatashaPhoto/Shutterstock

Adresse: 14 Rue du Cygne, Paris

Öffentliche Verkehrsmittel: U-Bahn-Linie 4: „Étienne Marcel“
Öffnungszeiten: Mo-Sa 12:00-14:30 / 19:30-22:30 Uhr; So
12:00-15:00 Uhr
Telefon: +33 1 42 60 30 11
Internet: roomiesburger.fr
Email: roomiesoffice@gmail.com

La Maison de Verlaine



Das La Maison de Verlaine, wo einst der französische Dichter Paul Verlaine wohnte, ist ein kleines, charmantes Familienrestaurant, in dem französische Klassiker wie Schnecken, Entenbrust, Tarte Tatin und Crème brûlée in altmodischer Atmosphäre serviert werden.

Foto: Sham Clicks/Shutterstock
Adresse: 39 Rue Descartes, Paris
Öffentliche Verkehrsmittel: U-Bahn-Linie 10: „Cardinal Lemoine“. U-Bahn-Linie 7: „Censier Daubenton“
Öffnungszeiten: Mo & Di, Do & Fr 17:00-00:00 Uhr, Sa & So
12:00-15:00 / 18:00-00:00 Uhr
Telefon: +33 1 43 26 39 15

Rouge Bis



Das Rouge Bis ist eine beliebte Brasserie im Bezirk Montmartre, nur einen Steinwurf vom Moulin Rouge entfernt, und bietet einen köstlichen Einblick in die traditionelle französische Küche. Auf der Speisekarte stehen die klassische französische Zwiebelsuppe, saftiges Entenconfit, üppiges Bœuf bourguignon, Ratatouille und die berühmten Schnecken. Die lebhaftere Atmosphäre und der erstklassige Service machen das Rouge Bis zu einem absoluten Muss, wenn man in der Gegend ist.

Foto: Stepanek Photography/Shutterstock
Adresse: 2 Rue de Bruxelles, Paris

Öffentliche Verkehrsmittel: U-Bahn-Linie 12: „Blanche“
Öffnungszeiten: Mo-Fr 8:00-2:00 Uhr, Sa & So 8:00-1:00
Uhr
Telefon: +33 1 40 16 45 36
Internet: www.instagram.com/rougebisparis

Boutique yam'Tcha



Die Chefköchin des yam'Tcha, Adeline Grattard, ist ein Favorit unter den einheimischen Feinschmeckern. Sie kreiert Gerichte, die französische Tradition mit asiatischem Flair verbinden, wie zum Beispiel Jakobsmuscheln mit Paprika und schwarzem Soja. Passend zum gemischten Flair des Lokals können Sie zur Erfrischung aus einer Vielzahl asiatischer Tees oder französischer Weine wählen.

Foto: abhimages/Shutterstock
Adresse: 4 Rue Sauval, Paris
Öffentliche Verkehrsmittel: U-Bahn-Linie 1: „Louvre - Rivoli“.
U-Bahn-Linie 4: „Les Halles“
Öffnungszeiten: Di-Sa 12:00-19:00 Uhr
Telefon: +33 1 40 26 06 06
Internet: www.yamtcha.com

Founti Agadir



In Paris gibt es viele nordafrikanische Restaurants, eines der besten ist das marokkanische Founti Agadir. Es befindet sich am linken Ufer und bietet eine gute Auswahl an preiswerten Couscous-, Tajine- und Pastilla-Gerichten.

Foto: Carmen Romero 23/Shutterstock
Adresse: 117 Rue Monge, Paris
Öffentliche Verkehrsmittel: U-Bahn-Linie 7: „Censier Daubenton“
Öffnungszeiten: Di-Sa 12:00-14:30 / 19:00-23:00 Uhr; So

12:00–14:30 Uhr, Mo geschlossen

Telefon: +33 1 43 37 85 10

CAFÉS



Ekaterina Pokrovsky/Shutterstock

Frische Baguettes und Croissants mit einem starken Espresso am Morgen, aromatische Tees oder Pastis am Nachmittag und ein lokaler Wein mit Freunden am Abend – es gibt nie einen falschen Zeitpunkt, um ein Café in Paris zu besuchen. Sie sind ein wesentlicher Bestandteil des Pariser Lebensgefühls und der perfekte Ort, um einen Nachmittag lang die Menschen zu beobachten. Die große Auswahl an Getränken und die gelegentliche Live-Musik runden das Café-Erlebnis perfekt ab.

Café de Flore



Dieses berühmte Literaturcafé in Saint-Germain-des-Prés kann sich einiger sehr illustrierter Namen unter seinen ehemaligen

Kunden erfreuen, darunter Simone de Beauvoir, Albert Camus und Jean-Paul Sartre. Es könnte schwierig sein, zwischen all den Touristen einen Tisch zu bekommen, aber angesichts der Geschichte und des Status des Café de Flore in der Popkultur ist es definitiv einen Besuch wert.

Foto: Ekaterina Pokrovsky/Shutterstock

Adresse: 172 Boulevard Saint-Germain, Paris

Öffentliche Verkehrsmittel: U-Bahn-Linie 4:

„Saint-Germain-des-Prés“

Öffnungszeiten: Täglich 7:30–1:30 Uhr

Telefon: +33 1 45 48 55 26

Internet: cafedeflore.fr/en

Ladurée



La Maison Ladurée ist eine ikonische, gehobene Bäckerei und Teestube, die auf französische Macarons spezialisiert ist. In diesem Geschäft im

Herzen von Saint-Germain-des-Prés können Sie köstliches französisches Gebäck und wahre kulinarische Meisterwerke genießen, die auch für Könige geeignet sind. Nehmen Sie auf jeden Fall ein paar dieser dekadenten Desserts mit nach Hause, denn sie sind ein schönes Geschenk.

Foto: Melanie Kreutz/Unsplash

Adresse: 21 Rue Bonaparte, Paris

Öffentliche Verkehrsmittel: U-Bahn-Station:

Saint-Germain-des-Prés

Öffnungszeiten: Täglich 8:30–19:00 Uhr

Telefon: +33 1 44 07 64 87

Internet: www.laduree.fr/en

Email: contact@laduree.com

Mehr Infos: 2. Standort: 75 Avenue des Champs-Élysées, Paris

Le Select



Ein weiteres berühmtes Literaturcafé (und ehemaliger Treffpunkt von Ernest Hemingway, Pablo Picasso und Henry Miller), das Le Select, das

trotz seiner Beliebtheit bei Touristen und der entsprechend hohen Preise dem Geist treu bleibt, den es seit 1925 hat. Es ist nach wie vor bei den Einwohnern sehr beliebt und versprüht stets einen authentischen Pariser Charme.

Foto: IAKOBCHUK VIACHESLAV/Shutterstock

Adresse: 99 Boulevard du Montparnasse, Paris

Öffentliche Verkehrsmittel: U-Bahn-Linie 4: „Vavin“

Öffnungszeiten: So-Do 7:00-2:00 Uhr, Fr & Sa 7:00-3:00 Uhr

Telefon: +33 1 45 48 38 24

Internet: www.leaselectmontparnasse.fr/en

Breizh Café



Eine der besten Creperien in der französischen Hauptstadt ist eigentlich ein japanischer Import: Das Breizh Café war im Land

der aufgehenden Sonne ein großer Erfolg, lange bevor es nach Marais kam. In der sehr erfolgreichen Filiale der Kette werden leckere Crêpes und Galettes aus den besten Bio-Zutaten der Bretagne serviert. Der mit einem Michelin-Stern ausgezeichnete Raphaël-Fumio Kudaka ist der Chefkoch des Unternehmens.

Foto: N K/Shutterstock

Adresse: 109 Rue Vieille du Temple, Paris

Öffnungszeiten: Täglich 9:00-23:00 Uhr

Telefon: +33 1 42 72 13 77

Internet: en.breizhcafe.com

Email: contact@breizhcafe.fr

Charbon Café



Am Tag ruhig und entspannt und nach Einbruch der Dunkelheit ein trendiges Zentrum des Nachtlebens, beherbergt die Rue

Oberkampf mehrere Cafés, die sich wie das Charbon Café nachts in schicke Bars verwandeln. Dieses geräumige Café war ursprünglich ein Tanzsaal, der um 1900 erbaut wurde, und zieht ein angesagtes urbanes Publikum an.

Foto: Fotyma/Shutterstock

Adresse: 109 Rue Oberkampf, Paris

Öffentliche Verkehrsmittel: U-Bahn-Linie 3: „Parmentier“

Öffnungszeiten: Täglich 8:00-2:00 Uhr

Telefon: +33 1 43 57 55 13

Internet: www.lecafecharbon.fr

Email: cafecharbonparis@gmail.com

Café de la Paix



Für einen Hauch von Kultiviertheit sollten Sie das opulente Café de la Paix besuchen, das sich neben der Opera Garnier befindet und vom selben

Architekten wie diese entworfen wurde. Als Teil des Le Grand Hotel können Sie die luxuriöse Einrichtung genießen oder sich auf der Terrasse entspannen, um bei französischen Gerichten die Leute zu beobachten.

Foto: Monkey Business Images/Shutterstock

Adresse: 5 Place de l'Opéra, Paris

Öffentliche Verkehrsmittel: U-Bahn-Linie 3, 7, 8: „Opéra“

Öffnungszeiten: Täglich 8:00-22:45 Uhr

Telefon: +33 1 40 07 36 36

Internet: www.cafedelapaix.fr/en

Email: reservation@cafedelapaix.fr

KB CaféShop



Als Pionier für Kaffeespezialitäten in Paris bietet das KB seinen selbst gerösteten Kaffee aus der ganzen Welt an, der auf einer

gepflasterten Terrasse serviert wird. Alles, was Sie hier essen, wird von dem Team im Haus frisch zubereitet. Das hilfsbereite Personal serviert Baguettes, Sandwiches und Desserts wie frisch gebackene Muffins, Kuchen und Tartes. Auch zum Frühstück ist das Café ein guter Anlaufpunkt.

Foto: Nathan Dumlao/Unsplash

Adresse: 53 Avenue Trudaine, Paris
Öffnungszeiten: Mo-Fr 7:45-18:30 Uhr, Sa & So 9:00-18:30
Uhr
Telefon: +33 1 56 92 12 41
Internet: kbcoffeeroasters.com

Strada Café



Das in der Nähe der Kathedrale Notre-Dame gelegene Strada Café ist ein beliebter Ort, der für sein Frühstück und seine Kaffeespezialitäten

bekannt ist. Das Café bietet eine reizvolle Kulisse für eine gemütliche Pause während eines Spaziergangs durch das Quartier Latin. Neben fantastischem Kaffee bietet das Café auch gesunde Mittagsgesichte, frische Säfte und Backwaren an.

Foto: Fahmi Fakhruhin/Unsplash
Adresse: 24 Rue Monge, Paris
Öffnungszeiten: Mo-Mi 8:00-18:30 Uhr, Do 8:00-14:00 Uhr,
Fr 8:00-18:30 Uhr, Sa & So 9:00-18:00 Uhr
Internet: stradacafe.fr
Email: contact@stradacafe.fr

BARS & NACHTLEBEN



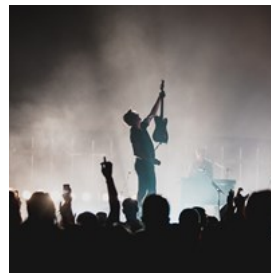
Léonard Cotte/Unsplash

Nach Einbruch der Dunkelheit verwandelt sich Paris in einen fesselnden Spielplatz mit einem Nachtleben, das das pulsierende kulturelle Angebot der Stadt widerspiegelt. Von schicken Dachbars mit Panoramablick auf den glitzernden

Eiffelturm bis hin zu versteckten Flüsterkneipen im trendigen Stadtteil Marais – die Möglichkeiten sind so vielfältig wie die Stadt selbst.

Tauchen Sie ein in den rhythmischen Puls renommierter Clubs wie dem Rex Club, der mit elektronischen Beats pulsiert, oder entscheiden Sie sich für den intimen Charme der Jazzbars entlang der Seine. Für eine einzigartige Dosis an lebendiger lokaler Unterhaltung sind die berühmten Pariser Kabarets unschlagbar.

Supersonic



Supersonic ist eine intime Konzerthalle und Bar in einer ehemaligen New Yorker Loft-ähnlichen Fabrik, in der kostenlose Rockkonzerte von aufstrebenden Bands stattfinden.

Foto: Spencer Davis/Unsplash
Adresse: 9 Rue Biscornet, Paris
Öffnungszeiten: So-Do 19:00-00:00 Uhr, Fr & Sa 19:00-6:00
Uhr
Telefon: +33 1 49 23 41 90
Internet: www.instagram.com/supersonicclub
Email: contact@supersonic-club.fr

Point Éphémère



Point Éphémère ist ein dynamisches Kulturzentrum, das ein umfangreiches Programm an Ausstellungen, Konzerten und

Aufführungen an einem großen Platz am Flussufer anbietet, zu dem auch eine Bar und ein Restaurant gehören.

Foto: Andrei Armiagov/Shutterstock
Adresse: 200 Quai de Valmy, Paris

Öffentliche Verkehrsmittel: U-Bahn-Linie 2, 5, 7bis: „Jaurès“
Telefon: +33 9 50 63 40 07
Internet: pointphemere.org
Email: info@pointphemere.org

Le 10 Bar



Le 10 Bar ist eine urige kleine Bar in der Nähe des Palais du Luxembourg, die für ihre hausgemachte Sangria bekannt ist. Nehmen Sie

an einem der Tische an der Straße Platz oder setzen Sie sich in das rustikale und charaktervolle Interieur, das mit alten Postern dekoriert ist.

Foto: Frames For Your Heart/Unsplash
Adresse: 10 Rue de l'Odéon, Paris
Öffentliche Verkehrsmittel: U-Bahn-Station: Odéon
Öffnungszeiten: Mo-Do 17:00-1:00 Uhr, Fr & Sa 17:00-2:00 Uhr, So 17:00-00:00 Uhr
Telefon: +33 9 82 43 55 77
Internet: le10bar.com
Mehr Infos: Happy Hour zwischen 17:00-20:00 Uhr

Rex Club



Der Rex Club nimmt in der Pariser Nachtleben-Szene eine herausragende Stellung ein. Bekannt für seine ikonische Präsenz im Bereich der elektronischen Musik, ist der Rex Club seit seiner Gründung ein beständiger Treffpunkt für Tanzmusikfans. Mit seiner reichen Geschichte, die bis in die 90er Jahre zurückreicht, hat dieser legendäre Veranstaltungsort international gefeierte DJs beherbergt und ist nach wie vor ein Symbol der Pariser Clubkultur. Die lebendige Atmosphäre, das hochmoderne Soundsystem und das Engagement für elektronische Musik machen

den Rex Club zu einer Ikone im pulsierenden Pariser Nachtleben.

Foto: Maxim Blinkov/Shutterstock
Adresse: 5 Boulevard Poissonnière, Paris
Öffentliche Verkehrsmittel: U-Bahn-Linie 8, 9: „Bonne Nouvelle“
Öffnungszeiten: Mi-Sa 23:55-7:00 Uhr, So-Di geschlossen
Telefon: +33 1 42 36 10 96
Internet: www.rexclub.com
Email: infos@rexclub.com

Buddha-Bar



Die Buddha-Bar im Herzen des 8. Arrondissements in der Nähe des Place de la Concorde ist ein glitzernder Tempel des

Stils, der für seine asiatische Fusionsküche und sein kultiges Ambiente bekannt ist. Das riesige, zweistöckige Restaurant verfügt über ein dramatisches Dekor im Kinostil, das mit edlen Mahagonimöbeln, chinesischer und japanischer Kunst und einer vier Meter hohen Buddha-Statue geschmückt ist. Palmen und Kronleuchter schaffen ein einzigartiges Ambiente, während die Bar im Zwischengeschoss, die wie ein verzierter schlafender Drache geformt ist, die Gäste dazu einlädt, ihre Drinks zwischen schmiedeeisernen Balustraden im Stil des 18. Jahrhunderts zu genießen. Dieses weltweite Phänomen, das in Paris entstanden ist, bietet ein unvergleichliches Nachtleben. Top-DJs legen ethnische und entspannte Klänge auf und sorgen für eine ausgelassene Stimmung am Abend.

Foto: Nykonchuk Oleksii/Shutterstock
Adresse: 8-12 Rue Boissy d'Anglas, Paris
Öffentliche Verkehrsmittel: U-Bahn-Linie 1, 8, 12: „Concorde“
Öffnungszeiten: Mo-Sa 18:00-2:00 Uhr, So 11:30-16:00 / 18:00-2:00 Uhr
Telefon: +33 1 53 05 90 00

Internet: www.buddhabar.com

Email: buddhabar@buddhabar.com

Aux Folies



Das Aux Folies ist eine traditionelle Pariser Bar & Café, das sich die multikulturelle Gegenwart der Stadt zu eigen gemacht hat. Einst

die Heimat von Edith Piaf und Maurice Chevalier, mischen sich im Viertel Belleville heute chinesische und nordafrikanische Einflüsse, was die Auswirkungen der Einwandererkulturen auf die Stadt und ihre Kultur widerspiegelt. Das Aux Folies ist ein beliebter Ort für Kaffee und Cocktails, und auf seiner großzügigen Terrasse kann man das Treiben der Leute beobachten.

Foto: Gorodisskij/Shutterstock

Adresse: 8 Rue de Belleville, Paris

Öffentliche Verkehrsmittel: U-Bahn-Linie 2, 11: „Belleville“

Öffnungszeiten: Täglich 7:00-2:00 Uhr

Telefon: +33 6 28 55 89 40

Internet: www.instagram.com/auxfoliesbelleville

Nouveau Casino



Das Nouveau Casino, ein renommiertes Pariser Lokal, ist für sein pulsierendes Nachtleben bekannt, das bis in die frühen Morgenstunden andauert. Dieses legendäre Lokal verfügt über

eine lebhaft Bar im Erdgeschoss und einen mittelgroßen Tanzsaal im Obergeschoss. Seine wahre Besonderheit liegt in der Tatsache, dass es ein hervorragender Ort für kleine Konzerte ist und eine Vorliebe für Underground-Musik zeigt.

Foto: glazok90/Shutterstock

Adresse: 109 Rue Oberkampf, Paris

Öffentliche Verkehrsmittel: U-Bahn-Linie 3: „Parmentier“

Telefon: +33 1 43 57 57 40

Internet: www.instagram.com/nouveaucasino

Email: contact@nouveaucasino.fr

Le Truskel



Zwischen der Bourse und dem Palais Garnier im 2. Arrondissement von Paris gelegen, verbindet das Le Truskel das freundliche Ambiente eines

englischen Pubs mit der lebendigen Atmosphäre eines Mikroclubs. Die Live-Konzerte des Lokals am frühen Abend ziehen Musikliebhaber an, während sich Sportfans versammeln, um wichtige Spiele zu verfolgen. Im Laufe des Abends verwandelt sich das Le Truskel mit DJs, die eine abwechslungsreiche Mischung aus neuem Indie-Pop und zeitlosen Klassikern aus den Bereichen Rock, Punk und Elektropop auflegen.

Foto: Africa Studio/Shutterstock

Adresse: 12 Rue Feydeau, Paris

Öffentliche Verkehrsmittel: U-Bahn-Linie 3: „Bourse“.

U-Bahn-Linie 8, 9: „Grands Boulevards“

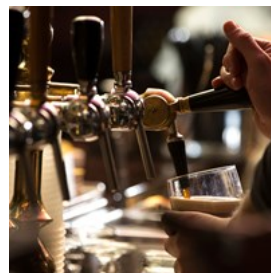
Öffnungszeiten: Di & Mi 19:00-4:00 Uhr, Do-Sa 19:00-5:00

Uhr, So & Mo geschlossen

Telefon: +33 1 40 26 57 42

Internet: www.truskel.fr

Galway Irish Pub



In Paris gibt es, wie in jeder anderen Stadt auch, den typischen Irish Pub. Dieser bietet alles, was Sie von einem Irish Pub erwarten: eine Auswahl

an Bieren vom Fass, Sportübertragungen, Live-Musik, leckeres Pub-Essen und natürlich jede Menge „Craic“!

Foto: IsabellaO/Shutterstock

Adresse: 13 Quai des Grands Augustins, Paris

Öffentliche Verkehrsmittel: U-Bahn-Linie 4, RER C:
„Saint-Michel“

Öffnungszeiten: So-Do 12:00-2:00 Uhr, Fr & Sa 12:00-5:00
Uhr

Telefon: +33 1 43 29 64 50

Internet: galwayirishpub.fr

Email: galway.paris@gmail.com

SHOPPING



javi_indy/Shutterstock

Shopping in Paris ist ein Synonym für berühmte Designer und Luxusmarken – die Namen Louis Vuitton, Chanel und Christian Dior kommen einem sofort in den Sinn. Aber in den großen Kaufhäusern oder auf den vielen beliebten Märkten in den Stadtvierteln finden Sie auch erschwinglichere Angebote, die zu einem kleinen Budget passen.

Galleries Lafayette



Die Galleries Lafayette sind eine französische Kaufhauskette der gehobenen Klasse mit mehr als 50 Standorten in Frankreich sowie in Berlin, Dubai und Jakarta. Der Flagshipstore auf dem Boulevard Haussmann, berühmt für seine opulente Innenausstattung mit der prächtigen Stahlrahmen-Glaskuppel im Jugendstil, beherbergt mehr als 3500 der renommiertesten

Designer- und Kosmetikmarken sowie die größte europäische Fläche, die ausschließlich der Herrenmode gewidmet ist. Außerdem gibt es eine Galerie für zeitgenössische Kunst, eine Vielzahl von Cafés und Restaurants sowie eine Dachterrasse mit einem atemberaubenden Blick auf Paris.

Foto: Vladislav Gurfinkel/Shutterstock

Adresse: 40 Boulevard Haussmann, Paris

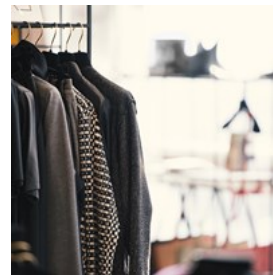
Öffentliche Verkehrsmittel: U-Bahn-Linie 7, 9: „Chaussée d’Antin – La Fayette“

Öffnungszeiten: Mo-Sa 10:00-20:00 Uhr, So 11:00-20:00 Uhr

Telefon: +33 1 42 82 34 56

Internet: haussmann.gallerieslafayette.com

Le Bon Marché



Das 1838 gegründete Le Bon Marché war das erste Kaufhaus überhaupt. Tradition und Prestige sind die Merkmale dieses renommierten Einzelhandelsunternehmens, der ersten Adresse für Mode und Stil. Zu den wichtigsten Abteilungen gehören Designer-Kleidung für Damen und Herren, Kosmetik, Accessoires, Schmuck und Haushaltswaren. Es gibt auch eine beeindruckende Lebensmittelhalle, die auf jeden Fall einen Besuch wert ist.

Foto: Creative Lab/Shutterstock

Adresse: 24 Rue de Sèvres, Paris

Öffentliche Verkehrsmittel: U-Bahn-Linie 10, 12: „Sèvres Babylone“

Öffnungszeiten: Täglich 10:00-19:45 Uhr

Telefon: +33 1 44 39 80 00

Internet: www.lebonmarche.com

Entlang der Seine – Die Bouquinisten de Paris



Eines der bezauberndsten Einkaufserlebnisse in Paris ist ein Spaziergang entlang der Seine-Böschung, wo die Bouquinisten de Paris

ihre Stände aufbauen. Diese Buchhändler vermieten alte Stände und bieten eine Vielzahl von Artikeln an, darunter gebrauchte Bücher, Poster, Antiquitäten und Souvenirs. Die malerischen Reihen von Bücherständen entlang der Seine schaffen ein einzigartiges und nostalgisches Ambiente und sind ein reizvolles Ziel für Bücherliebhaber und diejenigen, die im Herzen der Stadt nach alten Schätzen suchen.

Foto: Ekaterina Pokrovsky/Shutterstock

Shakespeare & Company



Es mag schwierig sein, den Zauber von Shakespeare & Company wirklich auf sich wirken zu lassen, wenn man bedenkt, wie viele

Touristen sich heutzutage in dem winzigen Raum tummeln, aber ein Besuch lohnt sich auf jeden Fall.

„Sei nicht ungastlich zu Fremden, sie könnten verkleidete Engel sein“, steht über dem Eingang zum Lesesaal, und daran hält sich der Laden ebenso wie an sein Gründungsmotto: „Gib, was du kannst, nimm, was du brauchst“. In den 70 Jahren seines Bestehens hat der Laden junge Schriftsteller und Künstler als Gegenleistung für ihre Mithilfe beherbergt, und schätzungsweise 30.000 Menschen haben seit der Eröffnung 1951 in den Betten zwischen den Bücherregalen geschlafen, aber man muss nicht übernachten,

um den einladenden öffentlichen Lesesaal zu genießen. Im Jahr 2016 veröffentlichte der Laden seine eigene Geschichte mit Beiträgen von Allen Ginsberg, Jim Morrison und Ethan Hawke.

Foto: mana5280/Unsplash

Adresse: 37 Rue de la Bûcherie, Paris

Telefon: +33 1 43 25 40 93

Internet: www.shakespeareandcompany.com

Email: info@shakespeareandcompany.com

Champs-Élysées



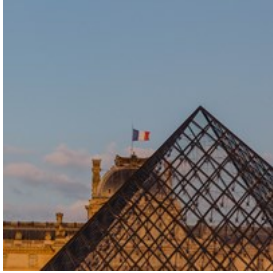
Die Champs-Élysées ist eine charmante und historische Flaniermeile, die weltweit für ihre gehobenen Einkaufsmöglichkeiten

bekannt ist. Die lange Allee ist gesäumt von einer Mischung aus High-End- und Flagship-Stores bekannter internationaler und französischer Marken. Zu den namhaften Geschäften auf oder in der Nähe der Champs-Élysées gehören Cartier, Dior, Guerlain und Louis Vuitton sowie einige Einkaufszentren wie die Galeries Lafayette Champs-Élysées, die Galerie des Champs und die Galerie des Arcades. Hier finden Sie auch einen Apple Store, einen großen Sephora für Schönheitsliebhaber und Zara, das für erschwinglichere und moderne Mode steht.

Obwohl die Champs-Élysées für ihre Luxusmarken bekannt ist, finden Sie entlang der Avenue auch eine Mischung aus anderen Geschäften, Cafés und Theatern, die sie zu einem vielfältigen und kultigen Einkaufsziel in Paris machen.

Foto: Ariwasabi/Shutterstock

Carrousel du Louvre



Das Carrousel du Louvre befindet sich unterhalb des berühmten

Louvre-Museums und bietet ein einzigartiges und anspruchsvolles

Einkaufserlebnis. Die Einkaufsgalerie ist bekannt für ihr vielfältiges Angebot an Boutiquen und Geschäften, in denen eine Mischung aus hochwertigen französischen und internationalen Marken präsentiert wird. Die Besucher können elegante Geschäfte mit Mode, Schmuck, Schönheitsprodukten und vielem mehr entdecken.

Foto: mateuscastr7/Shutterstock

Adresse: 99 Rue de Rivoli, Paris

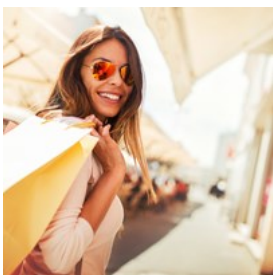
Öffentliche Verkehrsmittel: U-Bahn-Linie 1, 7: „Palais Royal - Musée du Louvre“

Öffnungszeiten: So-Do 10:00-19:00 Uhr, Fr 10:00-20:00 Uhr

Telefon: +33 143 16 47 10

Internet: www.westfield.com/france/carrouseldulouvre

Westfield Forum des Halles & Le Marais



- Das Westfield Forum des Halles liegt im Herzen von Paris

zwischen dem Louvre und der Notre-Dame und ist ein riesiges

Einkaufszentrum auf dem ehemaligen Gelände des historischen Marktes Les Halles, der 1971 abgerissen wurde. Es ist ein belebter unterirdischer Komplex, der ein vielfältiges Angebot an Einkaufsmöglichkeiten bietet, darunter trendige Geschäfte, internationale Marken und unabhängige Boutiquen. Neben dem Shopping können Besucher auch Kinovorführungen besuchen, in verschiedenen Restaurants und Bars speisen und in nahe gelegenen Straßen wie der Rue Montorgueil und

der Rue Quincampoix weitere Einkaufs- und Ausgelmöglichkeiten finden.

- Le Marais im 4. Arrondissement war einst das jüdische Viertel der Stadt und ist heute ein angesagter Stadtteil mit trendigen Boutiquen, Kunstgalerien, Designergeschäften, Vintage-Läden und Schwulenbars, was ihn zu einem beliebten Einkaufsziel in Paris mit einer einzigartigen und eklektischen Atmosphäre macht.

Der Place des Vosges beherbergt elegante Arkaden und das Musée Victor Hugo, wo der berühmte Schriftsteller lebte. Entlang der charmanten Kopfsteinpflasterstraßen des Stadtteils finden Sie auch eine Vielzahl von Cafés, Restaurants und kulturellen Attraktionen, die das Viertel zu einem abgerundeten Erlebnis für alle machen, die es erkunden möchten.

Foto: Bobex-73/Shutterstock

Adresse: 101 Porte Berger, Paris

Öffentliche Verkehrsmittel: U-Bahn-Linie 4: „Les Halles“.

RER A, B, D: „Châtelet - Les Halles“

Öffnungszeiten: Mo-Sa 10:00-20:30 Uhr, So 11:00-19:30 Uhr

Telefon: +33 1 44 76 87 08

Internet: www.westfield.com/france/forumdeshalles

Souffle Continu



Souffle Continu ist ein unabhängiger Plattenladen in der Nähe des legendären Friedhofs Père-Lachaise, der sowohl

Neuerscheinungen als auch eine umfangreiche und vielseitige Sammlung von Wiederveröffentlichungen auf Vinyl, DVDs und CDs anbietet.

Foto: Alex King Pics/Shutterstock

Adresse: 22 Rue Gerbier, Paris

Öffentliche Verkehrsmittel: U-Bahn-Linie 2: „Philippe Auguste“
Öffnungszeiten: Mo-Fr 11:00-19:00 Uhr, Sa 11:00-20:00 Uhr, So geschlossen
Telefon: +33 1 40 24 17 21
Internet: www.soufflecontinuu.com

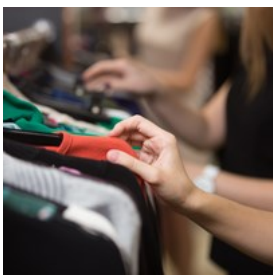
Artazart



Artazart verbindet die Liebe der Pariser zu Büchern mit ihrer Leidenschaft für Design und ist ein Palast der Wälzer, der von Mode und Fotografie bis zu Illustrationen und Kinderbüchern alles bietet. In der kleinen Kunstgalerie werden auch Werke lokaler Talente ausgestellt.

Foto: LStockStudio/Shutterstock
Adresse: 83 Quai de Valmy, Paris
Öffentliche Verkehrsmittel: U-Bahn-Linie 5: „Jacques Bonsergent“
Öffnungszeiten: Täglich 10:30-19:30 Uhr
Telefon: +33 1 40 40 24 00
Internet: artazart.com/en
Email: info@artazart.com

La Vallée Village



La Vallée Village ist ein elegantes Outdoor-Einkaufszentrum, das 35 Minuten östlich von Paris und nur fünf Minuten von den Disney-Parks entfernt

liegt. Entdecken Sie in den über 100 Outlet-Boutiquen eine Auswahl der führenden französischen und internationalen Luxusmode- und Lifestyle-Marken zu stark reduzierten Preisen.

Foto: fizkes/Shutterstock
Adresse: 3 Cours de La Garonne, Serris
Öffnungszeiten: Täglich 10:00-20:00 Uhr

Telefon: +33 1 60 42 35 00
Internet:
www.thebicestercollection.com/la-vallee-village/en/visit
Email: lavallevillage@valueretail.com

La Maison du Chocolat



Tauchen Sie ein in die exquisite Welt der Schokolade bei La Maison du Chocolat, einem renommierten Chocolatier, der

reichhaltige und köstliche Leckereien verkauft. Jedes Stück wird sorgfältig von Hand überzogen, dekoriert, ausgewählt und verpackt, wobei nur die feinsten Kakaosorten aus der ganzen Welt verwendet werden. Von zarten Macarons und ausgefallenen Pralinen bis hin zu köstlichen Eclairs und anderem Gebäck – das Angebot zeugt von der Kunstfertigkeit der Schokoladenhandwerk.

Foto: stockcreations/Shutterstock
Adresse: 225 Rue du Faubourg Saint-Honoré, Paris
Öffnungszeiten: Mo-Sa 10:00-19:00 Uhr, So geschlossen
Telefon: +33 1 42 27 39 44
Internet: www.lamaisonduchocolat.com/fr_fr

Goldymama



Paris ist eine Goldgrube für Vintage-Kleidung, aber wenn Sie nur einen Ort aufsuchen können, dann Goldymama. Diese kleine Boutique ist voll

mit gut erhaltenen Kleidungsstücken aus vergangenen Zeiten. Sie ist der perfekte Ort, um Röcke und Anzüge aus den 1950er Jahren oder auch die verrückten Hemden aus den 1970er Jahren zu kaufen, die Sie schon immer haben wollten. Wenn Sie auf der Suche nach wirklich einzigartigen Geschenken sind, sind Sie hier genau richtig.

Foto: ChiccoDodiFC/Shutterstock

Adresse: 99 Rue Orfila, Paris

Öffentliche Verkehrsmittel: U-Bahn-Linie 3bis: „Pelleport“

Öffnungszeiten: Di-Sa 11:00-19:30 Uhr, So & Mo
geschlossen

Telefon: +33 1 40 30 08 00

Internet: www.instagram.com/goldymamavintage

Album Comics



Album Comics, der König der Comics in Paris, führt alles von amerikanischen DC- und Marvel-Comics über beliebte japanische Mangas bis hin zu den beliebten französischen BD-Comics sowie alle Arten von Geek-Chic-Artikeln. Hier finden auch Signierstunden statt, und es ist nicht ungewöhnlich, dass man Sammlerstücke und limitierte Auflagen findet.

Foto: Miika Laaksonen/Unsplash

Adresse: 67 Boulevard Saint-Germain, Paris

Öffentliche Verkehrsmittel: U-Bahn-Linie 10: „Cluny - La Sorbonne“

Öffnungszeiten: Mo-Sa 10:00-20:00 Uhr, So 11:00-19:00 Uhr

Telefon: +33 1 53 10 00 60

Internet: www.albumcomics.com/en

TOURISTENINFORMATION



Song_about_summer/Shutterstock.com

Pass/Visum



Staatsangehörige Australiens, Neuseelands, Japans, Südkoreas, Taiwans, Malaysias, Israels, der Vereinigten Arabischen Emirate und der meisten Länder Amerikas können Frankreich bis zu 90 Tage lang visumfrei besuchen. Wenn Sie sich nicht sicher sind, ob Sie ein Visum beantragen müssen, empfehlen wir Ihnen, sich an die Botschaft oder das Konsulat Ihres Landes zu wenden. Internationale (Nicht-Schengen-)Reisende benötigen für die Einreise in den Schengen-Raum einen Reisepass, der noch mindestens 3 Monate über das Ende der geplanten Reise hinaus gültig ist. Staatsangehörige der Schengen-Staaten können ohne Reisepass reisen, müssen aber während ihres Aufenthalts einen gültigen Ausweis bei sich haben.

Foto: ConvertKit/unsplash

Flughafen Paris-Charles-de-Gaulle



Paris wird von zwei großen Flughäfen angefliegen. Die meisten internationalen Flüge landen auf dem Flughafen Paris-Charles-de-Gaulle (CDG), der auch als Flughafen Roissy bekannt ist und 30 Kilometer vom Stadtzentrum entfernt liegt. Orly (ORY) ist 18 Kilometer vom Stadtzentrum entfernt. Ein dritter Flughafen, Paris-Beauvais (BVA), wird hauptsächlich von Billigfluggesellschaften angefliegen.

Eine der günstigsten und schnellsten Transfermöglichkeiten (ca. 45 Minuten) ist die alle 10-15 Minuten verkehrende Linie RER B

zum Gare du Nord, von wo aus Sie Anschluss an das Pariser U-Bahn-Netz haben. Alternativ dazu bietet der RoissyBus-Shuttle eine direkte Verbindung zwischen Paris-Opéra und dem Flughafen Paris-Charles-de-Gaulle in 60 Minuten. Die Frequenz gewährleistet eine Abfahrt alle 30 Minuten.

Auf den Flughäfen ist Vorsicht geboten, um gefälschte Taxis zu vermeiden; echte Taxis sind an einem beleuchteten Schild zu erkennen. Um seriöse Taxistände zu finden, sollten Sie sich an den Markierungen auf dem Boden orientieren.

Foto: ImYanis/Shutterstock

Adresse: Aéroport de Paris Charles de Gaulle

Internet: www.parisaeroport.fr/roissy-charles-de-gaulle

Flughafen Paris-Orly



Der Flughafen Paris-Orly (ORY) liegt etwa 20 km vom Pariser Stadtzentrum entfernt. Grundsätzlich gibt es drei Möglichkeiten, Paris zu erreichen: Taxi, Zug und Bus.

Ein Taxi bietet den bequemsten und direktesten Transfer, der etwa 20 bis 30 Minuten dauert, wobei Taxistände vor allen Flughafenterminals zur Verfügung stehen.

Leider gibt es keine direkten Zugverbindungen vom Flughafen Orly ins Stadtzentrum. Reisende, die sich für den Zug entscheiden, müssen mit der U-Bahn Orlyval bis zum Bahnhof Antony fahren und dann in die Linie RER B umsteigen, wobei die gesamte Fahrt etwa eine Stunde dauert. Die Züge fahren von allen Terminals ab. Verlassen Sie einfach die Ankunftshalle und folgen Sie den Schildern, die zum Bahnsteig der U-Bahn Orlyval führen.

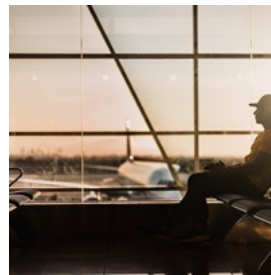
Der Orlybus, ein direkter Shuttle-Service, ist eine schnelle und direkte Busoption, die in 30 Minuten den Place Denfert-Rochereau im Stadtzentrum erreicht. Es gibt zwar auch öffentliche Busse, diese halten jedoch häufiger und brauchen länger als der Orlybus. Die Bushaltestellen befinden sich in unmittelbarer Nähe aller Flughafenterminals.

Foto: Artur Tumasjan/Unsplash

Adresse: Aéroport de Paris-Orly

Internet: www.parisaeroport.fr/en/orly-airport

Flughafen Paris-Beauvais



Paris-Beauvais (BVA) wird hauptsächlich von Billigfluggesellschaften angefliegen. Zwischen den Terminals und Paris-Porte Maillot, das sich in der Nähe der RER- (Linie C) und U-Bahn-Stationen (Linie 1) befindet, wird ein Shuttle-Service angeboten. Die Fahrt mit dem Shuttle dauert etwa 1 Stunde und 15 Minuten und ist auf die Flugzeiten abgestimmt.

Foto: Marco López/Unsplash

Adresse: Aéroport de Paris-Beauvais

Telefon: +33 8 92 68 20 66

Internet: www.aeroportparisbeauvais.com/en/passengers

Öffentliche Verkehrsmittel



Paris ist ideal, um es zu Fuß zu erkunden, doch die öffentlichen Verkehrsmittel sind während Ihres Besuchs eine praktische Notwendigkeit. Die ikonische Pariser Metro, die sich durch ihre Jugendstileingänge auszeichnet, ist ein schnelles und wirtschaftliches

Fortbewegungsmittel in der Stadt. Mit derzeit 16 Linien und über 300 Stationen verkehrt die Metro werktags von 5:30 Uhr bis Mitternacht und am Wochenende bis etwa 1:45 Uhr.

Fahrkarten für die U-Bahn und andere öffentliche Verkehrsmittel, einschließlich Busse und Straßenbahnen, können bequem an Automaten in Bahnhöfen und U-Bahn-Stationen erworben werden. Der Pass Navigo Easy, der für die gelegentliche Nutzung gedacht ist, ist mit 10 Fahrten im Zentrum von Paris vorgeladen und kann an den Bahnhöfen einfach aufgeladen werden. Für unbegrenzte Fahrten über 1, 2, 3 oder 5 Tage in Paris und der Île-de-France ist der Pass Paris Visite die richtige Wahl.

Neben der U-Bahn verfügt Paris über ein umfangreiches Verkehrsnetz, darunter 5 RER-Linien, die sowohl die Stadt als auch die Umgebung bedienen, 13 Straßenbahnlinien, die die Außenbezirke und Teile der Île-de-France abdecken, sowie ein umfassendes Bussystem. Die Busse verkehren montags bis samstags von ca. 7:00 bis 12:30 Uhr, wobei fast die Hälfte der Linien an Sonn- und Feiertagen verkehrt. Darüber hinaus gibt es den Nachtbusdienst Noctilien, der zwischen 0:30 Uhr und 5:30 Uhr verkehrt. Schließlich bieten die Transiliens, Regionalzüge, die von den großen Pariser Bahnhöfen abfahren, weitere Verbindungen in die umliegenden Gebiete.

Weitere Informationen finden Sie auf der Website der RATP.

Foto: Cavan-Images/Shutterstock

Internet: www.ratp.fr/en

Taxi

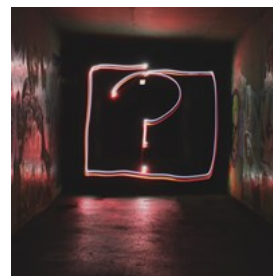


Taxis können an Ständen oder auf der Straße angehalten werden, sind aber vor allem am Freitag- und Samstagabend schwer zu finden. Uber, der weit verbreitete Mitfahrdienst, ist jedoch in der Stadt aktiv und bietet sowohl Einheimischen als auch Touristen eine bequeme Alternative, um sich in Paris problemlos zurechtzufinden.

Wenn es um Taxis in Paris geht, sollte man vor allem an Flughäfen vorsichtig sein, um gefälschte Taxis zu vermeiden. Echte Taxis sind an einem beleuchteten Schild zu erkennen. Um seriöse Taxistände zu finden, sollten Sie sich an den Markierungen auf dem Boden orientieren.

Foto: Diego Fernandez/Unsplash

Häufig gestellte Fragen zu Paris (FAQs)



- Wann ist die beste Reisezeit für Paris? Als eine der meistbesuchten Städte der Welt kann man mit Sicherheit sagen, dass es eigentlich nie eine schlechte Zeit für einen Besuch der französischen Hauptstadt gibt. Das Wetter ist im Sommer am besten, aber die Menschenmassen sind bei weitem am größten. Auch der Herbst ist wegen des angenehmen Wetters, der geringeren Menschenmassen und der herrlichen Laubfärbung sehr zu empfehlen. Dennoch ist die beste Zeit für einen Besuch in Paris die Zeit von Juni bis Oktober.

- Wie viele Tage braucht man in Paris?

Um die wichtigsten Sehenswürdigkeiten und Attraktionen von Paris zu besichtigen, durch die Stadt zu spazieren und die charakteristischen Arrondissements zu erkunden, benötigen Sie zwischen 4 und 5 Tagen.

- Ist Paris gefährlich?

Obwohl Paris eine große europäische Hauptstadt und eine der meistbesuchten Städte der Welt ist, ist die Stadt für Reisende relativ sicher. Wie bei den meisten großen Reisezielen sind Taschendiebstähle auch hier die größte Gefahr. Seien Sie also vorsichtig mit Ihrem Eigentum, wenn Sie öffentliche Verkehrsmittel benutzen und die wichtigsten Sehenswürdigkeiten der Stadt besuchen.

- Ist Paris teuer?

Ja, Paris ist eine der teuersten Städte der Welt, vor allem, wenn es um Hotels geht. Die durchschnittlichen Ausgaben in der Stadt des Lichts sind hoch, nicht nur im Vergleich zu anderen Kontinenten, sondern auch zu anderen europäischen Städten.

Foto: Emily Morter/Unsplash

Post



Briefmarken sind an Kiosken und in Zeitungsläden erhältlich. Für Überseeendungen empfiehlt es sich, ein Postamt aufzusuchen.

Das zentrale Post- und Sortieramt des Louvre ist von frühmorgens bis Mitternacht geöffnet.

Foto: Ali Bakhtiari/Unsplash

Adresse: Post Office Centre D'examen Du Code De La Route, 50 Rue du Louvre, Paris

Öffnungszeiten: Mo-Sa 8:00-00:00 Uhr, So 10:00-00:00 Uhr

Telefon: +33 9 70 82 36 31

Internet: www.laposte.fr

Apotheke



Pharmacie des Champs-Élysées 84 Avenue des Champs-Élysées +33 1 45 62 02 41 Geöffnet Mo-Sa 9:00-20:00 Uhr, So

10:00-20:00 Uhr

Pharmacie Lafayette Des Halles

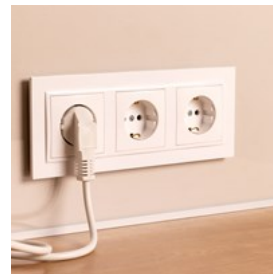
10 Boulevard de Sébastopol

+33 1 42 72 03 23

Geöffnet Mo-Sa 8:30-21:00 Uhr, So 9:00-21:00 Uhr

Foto: Dima Mukhin/Unsplash

Elektrizität



In Frankreich wird das Stromnetz mit einer Spannung von 230 V und einer Frequenz von 50 Hz betrieben. In Frankreich gibt es zwei Haupttypen

von Steckern: Typ C und Typ E. Typ C-Stecker haben zwei runde Stifte. Die Stecker des Typs E haben ebenfalls zwei runde Stifte, sind aber mit einem zusätzlichen Loch für den Erdungsstift versehen.

Foto: Bykfa/shutterstock

Telefon



Landesvorwahl: +33

Ortsvorwahl: 1

Foto: Wesley Hilario/unsplash

Einwohner

2.102.650 (2023)

Währung

Euro (EUR) 1 € = 100 Cent

Öffnungszeiten

Die allgemeinen Öffnungszeiten in Paris sind Mo–Sa 9:00–19:00 Uhr. Einige größere Kaufhäuser und Einkaufszentren können wochentags bis 20:00 Uhr oder später geöffnet bleiben. Die Banken sind Mo–Fr von 9:00–17:00 Uhr geöffnet.

Internet

parisjetaime.com/ger

Zeitungen

Le Monde: www.lemonde.fr

Le Figaro: www.lefigaro.fr

L'Officiel des Spectacles: www.offi.fr

Notfallnummern

Notruf: 112/15

Polizei: 17

Feuerwehr: 18

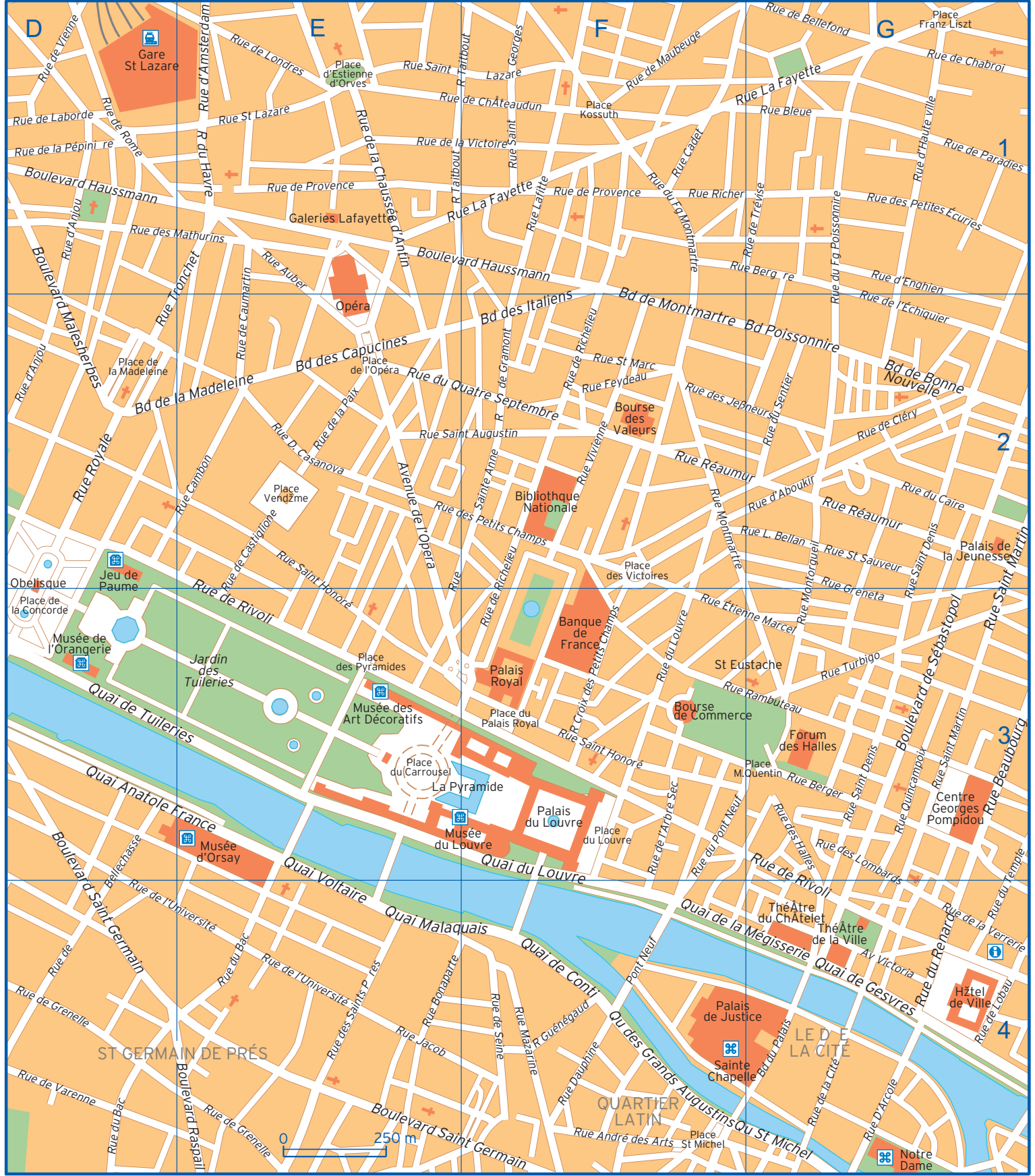
Touristeninformation

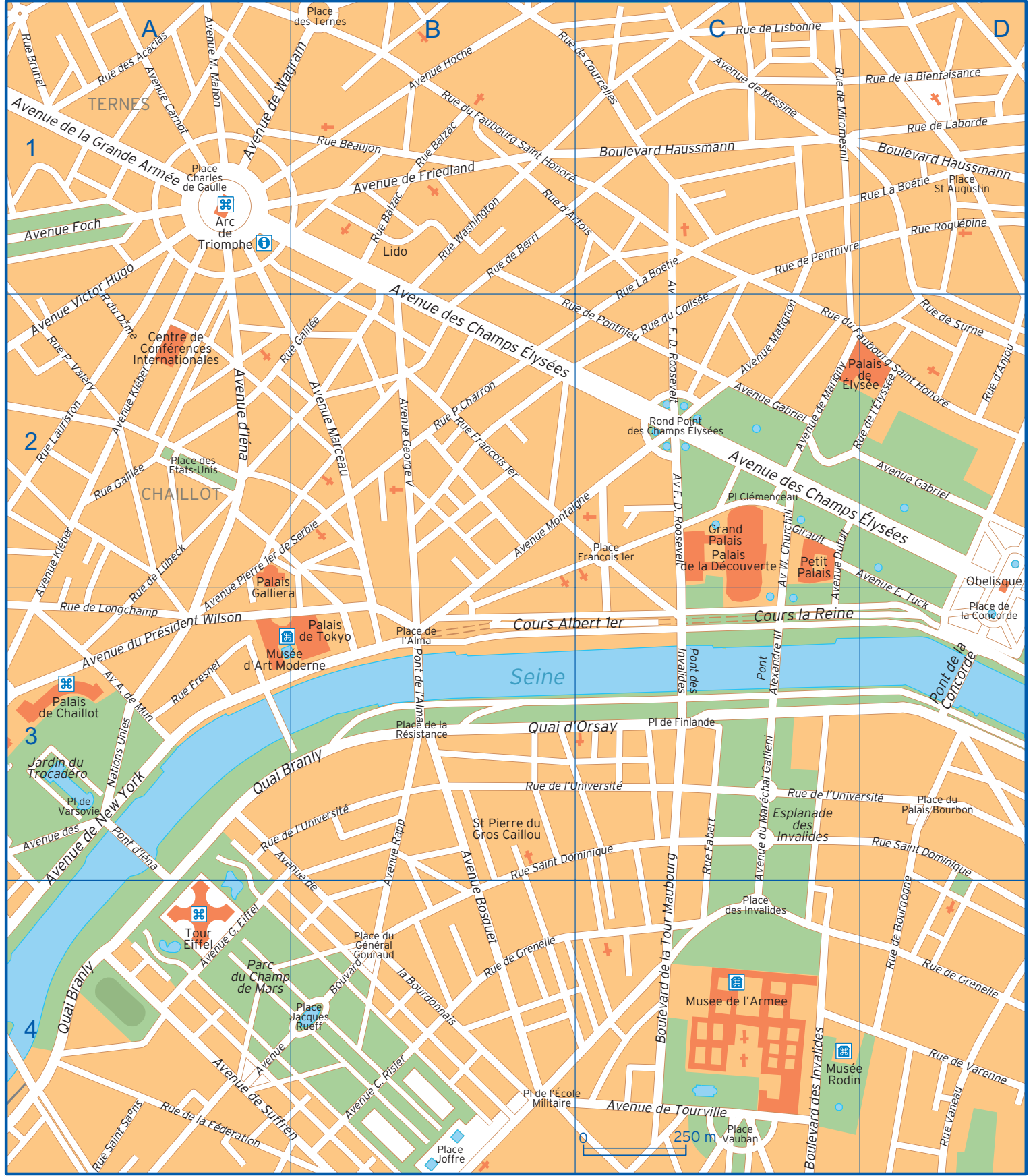
Point Info Tourisme in den Galeries Lafayette

48 Boulevard Haussmann, Paris

+33 1 53 16 23 76

Geöffnet Mo–Sa 10:00–20:15 Uhr, So 11:00–19:45 Uhr





| | | | | | |
|-------------------------------|----------|----------------------------|-------------|-------------------------------|----------|
| | | Boulevard Haussmann | C1 D1 E1 F1 | Quai des Grands Augustins | F4 |
| Avenue A. de Mun | A3 | Boulevard Malesherbes | D1 D2 | Quai du Louvre | F3 F4 |
| Avenue Bosquet | B3 B4 | Boulevard Poissonnière | F2 G2 | Quai d'Orsay | B3 C3 |
| Avenue Bouvard | A4 B4 | Boulevard Raspail | E4 | Quai Malaquais | E4 F4 |
| Avenue C. Rislér | B4 | Boulevard Saint Germain | D3 D4 E4 F4 | Quai Staint Michel | F4 G4 |
| Avenue Carnot | A1 | Cours Albert 1er | B3 C3 | Quai Voltaire | E3 E4 |
| Avenue Ch. Girault | C2 | Cours la Reine | C3 D3 | Rond Point des Champs Élysées | C2 |
| Avenue de Friedland | B1 | Place Charles de Gaulle | A1 | Rue André des Arts | F4 |
| Avenue de la Bourdonnais | A3 B4 | Place Clémenceau | C2 | Rue Auber | E1 |
| Avenue de la Grande Armée | A1 | Place de Finlande | C3 | Rue Balzac | B1 |
| Avenue de l'Opera | E2 | Place de la Concorde | D3 | Rue Beaubourg | G3 |
| Avenue de Marigny | C2 | Place de la Madeleine | D2 | Rue Beaujon | B1 |
| Avenue de Messine | C1 | Place de la Résistance | B3 | Rue Berger | G3 |
| Avenue de New York | A3 A4 | Place de l'Alma | B3 | Rue Bergère | F1 G1 |
| Avenue de Suffren | A4 B4 | Place de l'Opéra | E2 | Rue Bleue | G1 |
| Avenue de Tourville | C4 | Place de l'École Militaire | B4 C4 | Rue Bonaparte | E4 |
| Avenue de Wagram | A1 B1 | Place de Varsovie | A3 | Rue Brunel | A1 |
| Avenue des Champs Élysées | B1 C2 D2 | Place des Etats-Unis | A2 | Rue Cadet | F1 |
| Avenue des Nations Unies | A3 | Place des Invalides | C4 | Rue Cambon | E2 |
| Avenue du Maréchal Gallieni | C3 C4 | Place des Pyramides | E3 | Rue Croix des Petits Champs | F3 |
| Avenue du Président Wilson | A3 | Place des Ternes | B1 | Rue D. Casanova | E2 |
| Avenue Dutuit | C2 C3 | Place des Victoires | F2 | Rue Dauphine | F4 |
| Avenue d'Iéna | A2 | Place du Carrousel | E3 | Rue de Bellechasse | D3 D4 |
| Avenue E. Tuck | C2 D3 | Place du Général Gouraud | B4 | Rue de Bellefond | G1 |
| Avenue Foch | A1 | Place du Louvre | F3 | Rue de Berri | B1 |
| Avenue Franklin D. Roosevelt | C1 C2 | Place du Palais Bourbon | D3 | Rue de Bourgogne | D3 D4 |
| Avenue G. Eiffel | A4 | Place du Palais Royale | F3 | Rue de Castiglione | E2 E3 |
| Avenue Gabriel | C2 D2 | Place d'Estienne d'Orves | E1 | Rue de Caumartin | E1 E2 |
| Avenue George V | B2 | Place Francois 1er | C2 | Rue de Chabroi | G1 |
| Avenue Hoche | B1 | Place Franz Liszt | G1 | Rue de Châteaudun | E1 F1 |
| Avenue Kléber | A2 A3 | Place Jacques Rueff | B4 | Rue de Cléry | G2 |
| Avenue M. Mahon | A1 | Place Joffre | B4 | Rue de Courcelles | B1 C1 |
| Avenue Marceau | B2 | Place Kossuth | F1 | Rue de Gramont | F2 |
| Avenue Matignon | C2 | Place M.Quentin | G3 | Rue de Grenelle | B4 D4 E4 |
| Avenue Montaigne | B2 C2 | Place Saint Augustin | D1 | Rue de la Bienfaisance | D1 |
| Avenue Pierre 1er de Serbie | A3 B2 | Place Saint Michel | F4 | Rue de la Chaussée d'Antin | E1 |
| Avenue Rapp | B3 B4 | Place Vauban | C4 | Rue de la Cité | G4 |
| Avenue Victor Hugo | A1 A2 | Place Vendôme | E2 | Rue de la Fédération | A4 |
| Avenue Victoria | G4 | Pont Alexandre III | C3 | Rue de la Paix | E2 |
| Avenue Winston Churchill | C2 C3 | Pont de la Concorde | D3 | Rue de la Pépinière | D1 |
| Boulevard des Capucines | E2 | Pont de l'Alma | B3 | Rue de la Verrerie | G4 |
| Boulevard de Bonne Nouvelle | G2 | Pont des Invalides | C3 | Rue de la Victoire | E1 F1 |
| Boulevard de la Madeleine | D2 E2 | Pont d'Iéna | A3 | Rue de Laborde | D1 |
| Boulevard de la Tour Maubourg | C3 C4 | Pont Neuf | F4 | Rue de Lisbonne | C1 |
| Boulevard de Montmartre | F2 | Quai Anatole France | D3 E3 | Rue de Lobau | G4 |
| Boulevard de Sébastopol | G3 | Quai Branly | A3 A4 B3 | Rue de Londres | E1 |
| Boulevard des Invalides | C4 | Quai de Conti | F4 | Rue de Longchamp | A3 |
| Boulevard des Italiens | F2 | Quai de Gesvres | G4 | Rue de Lübeck | A2 A3 |
| Boulevard du Palais | G4 | Quai de Tuileries | D3 E3 | Rue de l'Arbre Sec | F3 |

| | | | | | |
|-------------------------|----------------|-------------------------|----------|---------------------|----------|
| Rue de l'Université | A3 B3 C3 D3 E4 | Rue du Fg Montmartre | F1 | Rue Montorgueil | G2 G3 |
| Rue de l'Échiquier | G2 | Rue du Fg Poissonnière | G1 G2 | Rue P. Valéry | A2 |
| Rue de l'Élysée | D2 | Rue du Havre | E1 | Rue P.Charron | B2 |
| Rue de Maubeuge | F1 | Rue du Louvre | F3 | Rue Quincampoix | G3 |
| Rue de Miromesnil | C1 | Rue du Pont Neuf | F3 | Rue Rambuteau | F3 G3 |
| Rue de Paradies | G1 | Rue du Quatre Septembre | E2 F2 | Rue Richer | F1 G1 |
| Rue de Penthièvre | C1 D1 | Rue du Renard | G4 | Rue Roquépine | D1 |
| Rue de Ponthieu | B2 C2 | Rue du Sentier | G2 | Rue Royale | D2 |
| Rue de Provence | E1 F1 | Rue du Temple | G3 G4 | Rue Réaumur | F2 G2 |
| Rue de Richelieu | F2 F3 | Rue d'Amsterdam | E1 | Rue Saint Augustin | E2 F2 |
| Rue de Rivoli | E2 E3 G3 G4 | Rue D'Arcole | G4 | Rue Saint Denis | G2 G3 |
| Rue de Rome | D1 | Rue d'Artois | B1 C1 | Rue Saint Dominique | B3 C3 D3 |
| Rue de Seine | F4 | Rue d'Engnien | G1 G2 | Rue Saint Georges | F1 |
| Rue de Trévise | G1 | Rue d'Haute ville | G1 | Rue Saint Honoré | E2 E3 F3 |
| Rue de Varenne | D4 | Rue Fabert | C3 | Rue Saint Lazare | E1 F1 |
| Rue de Vienne | D1 | Rue Feydeau | F2 | Rue Saint Martin | G2 G3 |
| Rue des Acacias | A1 | Rue Francois 1er | B2 | Rue Saint Sauveur | G2 |
| Rue des Halles | G3 | Rue Fresnel | A3 | Rue Saint Saëns | A4 |
| Rue des Jeûneurs | F2 G2 | Rue Galilée | A2 B2 | Rue Sainte Anne | E3 F2 |
| Rue des Lombards | G3 G4 | Rue Greneta | G2 G3 | Rue St Marc | F2 |
| Rue des Mathurins | D1 E1 | Rue Guénégaud | F4 | Rue Taitbout | E1 F1 |
| Rue des Petites Écuries | G1 | Rue Jacob | E4 | Rue Tronchet | D2 E1 |
| Rue des Petits Champs | E2 F2 | Rue L. Bellan | F2 G2 | Rue Turbigo | G3 |
| Rue des Saints Pères | E4 | Rue La Boétie | C1 C2 D1 | Rue Vaneau | D4 |
| Rue du Bac | D4 E4 | Rue La Fayette | E1 F1 G1 | Rue Vivienne | F2 |
| Rue du Caire | G2 | Rue Lafitte | F1 | Rue Washington | B1 |
| Rue du Colisée | C2 | Rue Lauriston | A2 | Rue Étienne Marcel | F3 G3 |
| Rue du Dôme | A2 | Rue Montmartre | F2 | | |