



Öland

Foto: Carl Tronders/unsplash



Ölands Turistbyrå

Die kleinste Landschaft Schwedens – genau das Richtige für alle, die Großes erleben wollen. Und mit der herrlichen und in ihrer Art einmaligen Natur gibt es hier das Beste sogar gratis: Rund 300 km Küste mit vielen Badestränden, über 75 Naturreservate, die Karstlandschaft Stora Alvaret und die Agrarlandschaft Süd-Öland, die zum Weltkulturerbe gehört. Ganz viele bekannte Besucherattraktionen warten auf Sie. Auf Öland kommt jeder auf seine Kosten – wir freuen uns schon auf Sie!

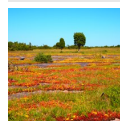


Oscar Nord/unsplash



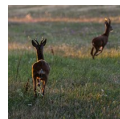
Ölands Turistbyrå

Featured



Stora Alvaret

Stora Alvaret ist eine 37 Kilometer lange und 15 Kilometer breite Karstlands...



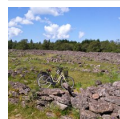
Station Linné - das Tor zu...

Die Station Linné liegt im Stora Alvar auf Süd-Öland und betreibt Forschung ...



J.A.G.S. Museum

Willkommen in Gustaf-Jons Welt der Phantasie, geschaffen aus Gestalten aus M...



Fahrradwege

Die Fahrradwege auf Öland sind entlang der kleinen Straßen deutlich gekennze...



Lådbilslandet (Das Seifenk...

Das Seifenkistenland, „Lådbilslandet“, ist ideal für Kinder im Alter von 2 b...

Top 5



VIDA Museum & Art-gallery

VIDA Museum, 2000 m² Kunst. Zwei Kunsthallen - drei Museumsabteilungen - gro...



Schloss Solliden

Solliden ist der Sommersitz der schwedischen Königsfamilie, die mehrmals im ...



Burg Eketorp

Herzlich willkommen in der Burg Eketorp! Die Burg Eketorp ist eine komplett ...



Ölands Museum Himmelsberga

Himmelsberga ist ein beidseitiges Straßendorf, was bedeutet, dass es auf bei...



Borgholm Schloss

Gehen Sie in den Schlossgemächern spazieren und fühlen Sie den Flügelschlag

DIE INSEL



Ölands Turistbyrå

Öland in Zahlen und Fakten Öland, die kleinste Landschaft Schwedens, hat viel zu bieten. Buchstäblich jedes Fleckchen Insel hat seinen ganz besonderen Reiz. Fahren Sie einfach über die 6072 m lange Ölandbrücke und gehen Sie auf Entdeckungsreise.

Auf Öland gibt es:

- rund 500 km Küste
- über 350 Öland-Windmühlen
- 34 Gemeinden mit eigener Kirche (teils sogar mit zweien)
- über 20 frühgeschichtliche Befestigungsanlagen
- viele Runensteine und andere historische Fundstätten
- 32 verschiedene Orchideenarten
- über 70 Naturreservate
- 1 Weltkulturerbe
- über 50 Badestellen... und vieles mehr.

Sehen Sie am besten selbst, wo es am allerschönsten ist.

Länge von Öland: 137 km

Landschaftsblume: Öland-Sonnenröschen

Breiteste Stelle von Öland: 16 km
Landschaftstier: Nachtigall

Fläche: 1344 km²

Landschaftsfisch: FlunderHöchste

Erhebung: 57,4 m ü. NN

Landschaftsinsekt: Gefleckte Schnarrschrecke

Einwohner: ca. 24.600

Landschaftsstein: Orthoceren-Kalkstein

Städte: Borgholm und Mörbylånga

Landschaftspilz: Mairitterling

Landschaftsgericht: Kroppkakor (gefüllte Kartoffelklöße), Lufsa (geriebene Ofenkartoffeln mit Speck)

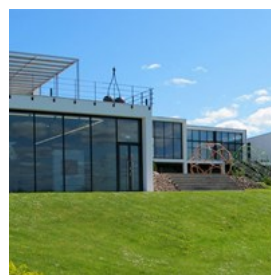
TOP 10



L.G.foto/cc by-sa 4.0/wikimedia (image cropped)

10 Sehenswürdigkeiten in Öland!

VIDA Museum & Art-gallery



VIDA Museum, 2000 m² Kunst. Zwei Kunsthallen - drei Museumsabteilungen - grosser Museumsshop - Café/Bistro. VIDA Museum und Kunsthalle

liegt an der Strasse 136, neun Kilometer südlich von Borgholm auf Öland. Das Museum wurde an einem wunderschönen Platz gebaut, direkt am Hügelabhang zum Kalmarsund. Das heute 2000 m² grosse Gebäude aus Glas, Beton, Eisen und Holz liegt auf historischem Gelände, nördlich von Halltorps Gästgiveri.

Foto: Ölands Turistbyrå
Adresse: Halltorp, 387 92, Borgholm
Telefon: +46 (0) 485 774 40
Internet: www.vidamuseum.com

Schloss Solliden



Solliden ist der Sommersitz der schwedischen Königsfamilie, die mehrmals im Jahr herkommt. Auf Anraten ihres Leibarztes Axel Munthe gab Königin Viktoria dieses mediterran anmutende Schloss in Auftrag, das 1906 fertiggestellt wurde. Die vielen Sonnenstunden und die sauerstoffreiche Luft auf Öland würden ihr gut tun, riet der Arzt – und auch die heutige Königsfamilie weiß die Sonneninsel Öland zu schätzen! Schloss Solliden ist während des ganzen Sommerhalbjahrs für Besucher geöffnet. Große Teile des Parks sind Besuchern frei zugänglich. Hier finden Sie auch ein Café, einen Schlossladen und einen Pavillon, in dem Ausstellungen stattfinden.

Foto: Anna Schibli/Ölands Turistbyrå
Telefon: +46 (0)485 15353
Internet: <https://sollidensslott.se/schloss-solliden/>

Burg Eketorp



Herzlich willkommen in der Burg Eketorp! Die Burg Eketorp ist eine komplett ausgegrabene eisenzeitliche Wallburg, bei der die Mauern und Häuser direkt auf der vorgeschichtlichen Stätte rekonstruiert wurden.

Wenn Sie Interesse an Natur und Kultur haben, werden Sie angesichts der spannenden Geschichte und Archäologie der Burg sowie der Fauna des Alvars begeistert sein.

Foto: L.G.foto/cc by-sa 4.0/wikimedia (cropped)(image cropped)
Adresse: Eketorps Borg, Degerhamn
Telefon: +46 (0)485-66 20 00
Internet: www.eketorpsborg.se

Ölands Museum Himmelsberga



Himmelsberga ist ein beidseitiges Straßendorf, was bedeutet, dass es auf beiden Seiten entlang der kurzen Dorfstraße eine geschlossene Bebauung aus Vierseithöfen gibt. Auf den Höfen findet man Häuser und Umfelder aus dem 18. und 19. Jahrhundert, mit Einrichtung und Gerätschaften, die auf Öland zum Leben auf dem Land gehörten. In den Gärten laufen Göingeziegen, Ölandponys und Linderödschweine herum. Himmelsberga wurde seit 1959 mit weiteren Bauernhöfen, einer schönen Kunsthalle, Galerie, Café mit eigener Bäckerei und einem Laden weiterentwickelt.

Foto: Ölands Turistbyrå
Adresse: Himmelsberga Museum
Telefon: +46 (0)485 - 56 10 22
Internet: www.olandsmuseum.se

Borgholm Schloss



Gehen Sie in den Schlossgemächern spazieren und fühlen Sie den Flügelschlag der Geschichte. Geniessen Sie die fantastische

Aussicht über das Schlossalvar und den Kalmarsund vom obersten Stockwerk des Schlosses.

Das Schloss Borgholm, "Die schönste Ruine des Nordens", gehört zu den Gebäuden, die wohl kaum einen Besucher unberührt lassen. Seine Grösse ist überwältigend, die Lage faszinierend. Nur selten verschmelzen Natur und Architektur zu einer solchen Einheit wie hier und diese Einheit wurde nur noch verstärkt, als das Schloss 1806 durch einen großen Brand verwüstet wurde und von der früheren Herrschaftlichkeit nur noch die kahlen Formen der Kalksteinmauern übrig blieben.

Foto: Ölands Turistbyrå

Adresse: Borgholms Slottsruin , 387 94 BORGHOLM

Telefon: +46 (0)485-12333

Internet: <https://borgholmsslott.se/en/>

Trollskogen (Zauberwald) und Naturum



Durch das Gebiet verläuft ein 4,5 Kilometer langer Rundwanderweg mit Informationsschildern entlang des Weges. Am Parkplatz gibt es ein

Museum mit Informationen über die öländische Natur sowie Objekte aus der Natur und ältere Forstwirtschaftsmaschinen.

Foto: Ölands Turistbyrå

Adresse: Trollskogen

Telefon: +46 (0)70-215 08 63

Långe Jan und Ottenby Vogelbeobachtungsstation



Willkommen in Ottenby und auf Süd-Öland. Das ganz im Süden der Insel Öland gelegene Ottenby ist einer der besten Plätze für Vogelbeobachtung in

Schweden - hier wurden 377 Arten beobachtet.

Ein Besuch auf Öland bietet das ganze Jahr über phantastische Möglichkeiten für Vogelstudien. Die Vogelbeobachtungsstation Ottenby wurde 1946 gegründet und führt seither Studien zu Zugvögeln durch.

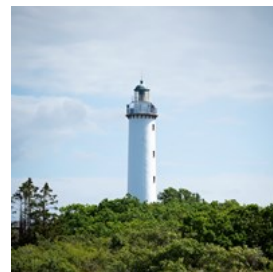
Foto: Matthiaswenig.naturfotografie/cc by-sa 4.0/wikimedia (cropped)(image cropped)

Adresse: Ottenby 401, 386 64 Degerhamn

Telefon: +46 (0)485-661200

Internet: www.sofnet.org/naturum-ottenby

Långe Erik und Grankullavik



Der Leuchtturm Långe Erik (dt. Langer Erik), befindet sich auf Ölands Insel und nördlichen Spitze Stora grundet und ist ein 32 Meter hoher,

aus Kalkstein errichteter Turm. Im Leuchtturmshop werden Kaffee, Eis und Souvenirs verkauft.

Der Leuchtturm Långe Erik (dt. Langer Erik), befindet sich auf Ölands Insel und nördlichen Spitze Stora grundet und ist ein 32 Meter hoher, aus Kalkstein errichteter Turm. Es sind 138 Stufen bis zum Balkon, der in ca. 28 Metern Höhe liegt.

Foto: Per-Åke Adolfsson/unsplash

Adresse: Fyrvaktarn 's Dotter c/o Kristina Österberg, 380 75 Byxelkrok

Telefon: +46 (0)70-794 26 43

Skäftekärr



In Skäftekärr, in der Nähe von Böda, in der nördlichen Teil von Öland, ist ein Eisenzeitdorf mit etwa 20 gut erhaltene

Steinhausfundamente. Die fundamente sind in etwa 10 Betriebe von der Periode 300-700 AD verteilt.

In der Mitte des Eisenzeitsdorf liegt die Altertümer von einem grossen Hof mit vier Hausfundamente.

In der neue Eisenzeit Landschaft, direkt neben, gibt eine Rekonstruktion eines dieser Häuser und eine Brandruine von ein früheres gebauten Haus.

Rund um den rekonstruierten Hof gibt eine rekonstruierte Eisenzeitlandschaft mit eingezäunten Feldern, Wiesen und gekappten Bäume.

Im Park gibt etwa 140 verschiedene Bäume und Sträucher (arboretum). Dort sind Parkführungen angeordnet, die von der Geschichte des Waldes erzählt.

Foto: Ölands Turistbyrå

Adresse: Kullenvägen 86 38774 LÖTTORP

Öffnungszeiten: Im Hochsaison geöffnet

Telefon: +46 070-6341950

Internet: www.skaftekarr.se

SEHEN UND ERLEBEN



Samuel Horn af Rantzien/unsplash

Badeplätze für die Kinder, die am Strand spielen möchten, oder für jene, die direkt ins Wasser springen wollen, Kunst und Kunsthandwerk für jeden Geschmack, schwedische und skandinavische Geschichte, und vielfältige Unterhaltung, vom Tierpark bis zum Nightclub.

Ölands Windmühlen



Vom Wind geerbt, voller Stolz und Schönheit - so prägen die Windmühlen von Öland den Charakter der Insel. Mitte des 19. Jahrhunderts gab es auf Öland etwa 2000 Windmühlen, und im Wesentlichen blieb diese Zahl bis zur Jahrhundertwende unverändert. Jeder Hofbesitzer, der etwas auf sich hielt, hatte nun seine eigene Mühle - was so gut wie unausweichlich war, wenn man sich verstärkt der Tierhaltung widmete. Von den etwa 2000 Mühlen, die es auf der Insel im 19. Jahrhundert gab, stehen heute noch rund 355. Bereits Anfang des 20. Jahrhunderts ging die Anzahl der Windmühlen immer mehr zurück. Neue Technik und effektive gebührenpflichtige Mühlen hielten Einzug, die die hofeigenen Mühlen überflüssig machten. Zu den bekanntesten Öland-Mühlen gehören die in der Lerkaka-Mühlenreihe, die für viele auch die schönsten und am besten



World's
Best Eco Friendly
Golf Facility



Sweden's
Best Golf Hotel

You will find Ekerum Resort in the heart of Öland, between the blooming fields of orchids, the mile-long beaches and prehistoric sites.

Öland, being an island, is the Mallorca of Scandinavia with an excellent climate that allows golf to be played in the sun all year round and is accessible by car crossing the scenic Öland bridge from mainland Sweden. The two 18-hole courses are the most visited and appreciated in Scandinavia.

However, it is not only the golf that gives Ekerum its popularity. It also serves up a broad selection of activities and facilities, such as restaurants, spa, boutique, ice cream café, pizzeria, paddle tennis, mtb, art gallery, running tracks and long beaches - **Ekerum has it all!**

With a vast selection of room types ranging from suites up to 80sq m to two-bedroom apartments, Ekerum is the perfect stay for a vacation. Welcome to us!

Book our popular golfpackage for 3 days and pay only for 2!

3 x accommodation, 3 x breakfast, 3 x
two-course dinner and 3 x greenfee
18 holes

Price from 2595 SEK per person

For terms of reservation, please visit
www.ekerum.com.



EKERUM
RESORT ÖLAND

0485-80 000 • www.ekerum.com

erhaltenen Mühlen auf Öland sind. Weitere sind die Bockwindmühlen von Störlinge; dies ist die am stärksten verbreitete Bauweise. Auch die Mühle Höghäll in der Gemeinde Högsrum oder die Mühlen am Rastplatz Resmo lohnen einen Besuch.

Foto: Jānis Beitiņš/unsplash

Tier- & Freizeitpark Öland



Der Ölands Djur & Nöjespark ist das Top-Event für die ganze Familie. Internationaler Zoo, in dem 1650 Tiere 160 Arten aus aller Welt vertreten. Der Park beteiligt sich an globalen Schutzprojekten, arbeitet mit Schulen zusammen und betreibt Forschung auf Universitätsniveau. Das Spaßbad Pirate Island lädt mit einer Wasserfläche von 15.000 qm zum ausgiebigen Wasservergnügen. Aufregende Karusselle, Achterbahnen, kleinere Fahrgeschäfte für die Jüngeren und vieles mehr sorgen für reichlich Fun und Action. Zirkus in Teilen der Saison, Dinopark, Spielplatz und Ausstellungen.

Foto: Ölands Djurpark

Adresse: Djurparksvägen 1, 386 90 Färjestaden

Telefon: +46 (0)485 39222

Internet: www.olandsdjurpark.com

Radfahren Auf Öland



Wer Öland mit dem Fahrrad erkunden möchte, sollte viel Zeit mitbringen. Nicht, weil es so anstrengend wäre – ganz im Gegenteil. Auf kleinen Straßen rollen Sie fast von selbst durch die herrliche Landschaft, die Sie so in vollen Zügen genießen können. Lassen Sie sich

dennoch Zeit – viele interessante Ziele laden zu Zwischenstopps ein.

Foto: Ölands Turistbyrå

Fahrradwege



Die Fahrradwege auf Öland sind entlang der kleinen Straßen deutlich gekennzeichnet. Der 450 km lange Fahrradweg Ölandsleden bringt Sie einmal über die ganze Insel. Genauso gut können Sie natürlich kleinere Teilstrecken fahren. Ein weiterer Fahrradweg, der Sverigeleden, verläuft von der Ölandbrücke nach Grankullavik. Und der 40 km lange Ekoparkcykelleden führt durch den Böda-Wald. Der Böda-Wald gehört zum Ökopark von Sveaskog.

Foto: Ölands Turistbyrå

Internet: www.cyklapaoland.se

Ökopark Böda



Der Ökopark Böda ist eine ganz eigene und wunderschöne Landschaft an der Nordspitze Ölands. Hier finden Sie sturmgepeitschte Kiefern auf kargen Sandheideflächen ebenso wie kalkreichen Wiesenkiefernwald voller unterschiedlichster Orchideen und ehrwürdige Eichenriesen in üppigen Laubwäldern. Neben der überwältigenden Natur begeistert Böda auch durch ein reiches kulturelles Erbe. Nirgendwo sonst in Nordeuropa findet sich eine solche Vielzahl gut erhaltener historischer Fundstätten. Fast völlig intakte Dörfer mit Hausfundamenten, Steinmauern und Gräberfeldern erzählen vom früheren Leben auf Öland.

Foto: Ölands Turistbyrå
Internet: www.sveaskog.se/ekopark

Wanderwege



Auf Öland gibt es zahlreiche Wanderwege und markierte Rundwege. Der 50 km lange Böda-Rundwanderweg ist Teil des Ökoparks von

Sveaskog und führt von Byerum Sandvik nach Nabbelund im Norden von Öland. In Borgholm in der Mitte von Öland liegt der Rundwanderweg Hälsans stig, der Sie durch sehr abwechslungsreiches Gelände führt. Verläuft am Schloss Borgholm durch ein Naturreservat. Der Rundweg ist 4 km lang. Der 16 km lange Wanderweg Borg till borg bringt Sie von Burg zu Burg: Er verläuft zwischen den beiden frühgeschichtlichen Befestigungsanlagen Gråborg und Ismantorp mitten auf der Insel. Ein weiterer Wanderweg ist der Mörbylångaleden. Dieser führt Sie zwischen dem „Träffpunkt Öland“ direkt hinter der Brücke und dem Ottenby Vandrarhem an der Südspitze der Insel durch eine einmalige Natur- und Kulturlandschaft.

Foto: Ylva Lönnbom/Ölands Turistbyrå
Internet: www.cyklapaoland.se

Station Linné - das Tor zum Alvar



Die Station Linné liegt im Stora Alvar auf Süd-Öland und betreibt Forschung und Lehre mit Ergebnissen von Weltklasse sowie

Naturtourismus während der Touristensaison auf Öland.

An den meisten Veranstaltungen hier, die sich

für jedes Alter eignen, können Sie teilnehmen. Naturentdeckungsangebote für die Kleinen, Alvar- und Orchideenwanderungen für diejenigen, die auf die reiche Fauna des Alvars neugierig sind, oder, wie wäre es mit einer Zecken-Entdeckungstour?

Die Station bietet ein reiches Angebot einzigartigen Wissens und Möglichkeiten zu Aktivitäten.

Für weitere Informationen zu den Veranstaltungen der Station, siehe www.stationlinne.se und www.oland.se

Foto: Carl Tronders/unsplash
Telefon: +46 485 38584
Internet: www.stationlinne.se/
Email: info@stationlinne.se

Stora Alvaret



Stora Alvaret ist eine 37 Kilometer lange und 15 Kilometer breite Karstlandschaft im Süden Ölands. Diese Landschaft macht ein Viertel der

gesamten Inselfläche aus. Charakteristisch für Stora Alvaret sind die baumlosen Heideflächen, auf denen der Felsgrund aus Orthoceren-Kalkstein oft die Oberfläche erreicht oder nur von einer dünnen Erdschicht bedeckt ist. Kleinere sogenannte Alvarflächen kommen auch an anderen Stellen auf Öland und teilweise in Västergötland vor, z. B. auf dem Tafelberg Kinnekulle. Das Gebiet zeichnet sich durch eine sehr spezielle Flora mit vielen nur hier vorkommenden Arten aus und wird traditionell als Weideland genutzt. Die Beweidung verhindert, dass sich auf den Flächen Sträucher und Bäume ausbreiten. In Verbindung mit der Agrarlandschaft Süd-Öland wurde Stora Alvaret

vom UN-Organ UNESCO zum Weltkulturerbe erklärt.

Foto: Malin Arnesson/Ölands Turistbyrå
Internet: www.lansstyrelsen.se

Lådbilslandet (Das Seifenkistenland)



Das Seifenkistenland, „Lådbilslandet“, ist ideal für Kinder im Alter von 2 bis 10 Jahren. Das Seifenkistenland in Löttorp auf Nord-Öland ist eine der größten Touristenattraktionen der Insel.

Hier kannst du „in echt“ fahren, und das in einer aufgebauten Miniaturstadt, in der die Kirche mitten im Dorf steht und Straßen sich durch die Landschaft schlängeln. Die Autos haben richtige Motoren und fahren auf asphaltierten Straßen mit Brücken, Kreisverkehren und Kreuzungen. Mach den Führerschein des Seifenkistenlands! Du entscheidest selbst, ob du im normalen Auto, Bus, Polizeiautos, Lastwagen oder im schwierigen Fernlastzug mit Anhänger fahren möchtest. Oder wie wäre es, alle auszuprobieren? Für diejenigen, die Formel 1-Wettrennen und Rennsporttraining mögen, hat das Seifenkistenland zwei Plätze, einen für kleine und einen für große Kinder. Es gibt auch eine Motocrostrecke. Hier kannst du mit deinem besten Freund auf den dreirädrigen Motocrossrädern des Seifenkistenlands Wettrennen fahren.

Wenn dir nach einem ruhigeren Tempo ist, solltest du das Landwirtschaftsland ausprobieren. Hier fährst du mit verschiedenen Arten von Landwirtschaftsmaschinen im Miniformat Traktor. Es gibt reichlich Platz und

falls du zum ersten Mal im Seifenkistenland zu Gast bist und das Lenken und Gas geben ausprobieren möchtest, bevor du dich mit dem Auto in den Verkehr hinaus begibst, empfehlen wir, dass du mit der ersten Seifenkistenfahrt deines Lebens hier loslegst.

Falls du nicht still sitzen kannst oder zwischen den Runden etwas anderes ausprobieren möchtest, gibt es einen Vergnügungspark mit Karussells, Hüpfburg und Spielplatz. Neu in diesem Jahr ist der Hindernisparcours, der selbst den Lebhaftesten auspowert. Nach den Strapazen des Hindernisparcours kann es schön sein, eine Weile auszuruhen. Eine Fahrt mit dem Zug oder der Fähre mit Floß über den Teich gemeinsam mit den Freunden sind ein Spaß, der ankommt. Den Eisstand will man an einem solch herrlichen Urlaubstag ebenfalls nicht vermissen.

Im Eintrittspreis sind 5 Fahrten in verschiedenen Seifenkistenautos, Traktoren oder die Fahrt mit dem Mini-Motocrossrad enthalten. Jede Fahrt dauert zwischen 8-10 Minuten, je nach Gelände – ob Seifenkistenland (Lådbilsland), Landwirtschaftsland (Lantbruksland) oder Minimotocross.

Den Testfamilien, die das Seifenkistenland besucht haben, zufolge, ist das für einen Aufenthalt von 3-5 Stunden gut ausgelegt. Es können zusätzliche Fahrtickets gekauft werden. Unbegrenzte Nutzung von Spielplatz, Hüpfburg, Karussell, Zug, Flößen und Abenteuerparcours.

Foto: Ölands Turistbyrå
Adresse: Gaxa Skogsgata 7, 380 74 Löttorp
Telefon: +46 (0) 485-203 35
Tickets: <http://www2.olandsturist.se/de/to-do/a315597/das-seifenkistenland/showdetails?filter=c%3D18221>
Internet: www.ladbilslandet.se/

J.A.G.S Museum



Willkommen in Gustaf-Jons Welt der Phantasie, geschaffen aus Gestalten aus Märchen, Mythen, Geschichte und der Bibel. Gustaf-Jon hat, der mit den Künstlern Dödarhultarn aus Småland und Lim-Johan aus Hälsningland vergleichbar ist, hat Folklore und Volkskunst geschaffen, die jedoch einen besonderen Charakter haben, sie sind von Ölands Alvar und kargem Küstenland geprägt.

Foto: Ölands Turistbyrå

Adresse: J.A.G.S Museum, 386 64 Degerhamn

Telefon: +46 (0)485-66 40 22

Internet: www.jagsmuseum.se/

ESSEN



Ölands Turistbyrå/Visitoland

Gefüllte Kartoffelklöße

Das Landschaftsgericht, das gleich zur Sache kommt. Hier braucht man keinen Salat oder Beilagen. Ein gefüllter Kloß aus einem Kartoffelteig, der mit Bauchspeck und Zwiebeln gefüllt ist. Essen und genießen Sie!

Lammet och grisen



In diesem Restaurant kommen Sie in den Genuss einer ganz besonderen Spezialität: Lamm oder Schwein, im Ganzen am Spieß gebraten. Im Restaurant Lammet & Grisen wird das gegrillte Fleisch vor Ihren Augen tranchiert. So können Sie sich genau aussuchen, welches Teil und wie viel Sie essen möchten. Ein reichhaltiges Buffet hält für Sie außerdem Salate, Gemüse, Brot, Soßen, verschiedene Buttersorten, Chutneys, Kartoffelbeilagen und andere Köstlichkeiten bereit. An einem speziellen Kinderbuffet können sich auch die jüngeren Gäste mit Fleischbällchen, Hähnchenschenkeln und vielem mehr bedienen.

An der Bar bekommen Sie Erfrischungsgetränke, Bier, hochwertige Weine und sommerliche Drinks. Schon vor dem Essen lädt eine wunderbare Dachterrasse dazu ein, sich ein Glas Champagner zu gönnen - die herrliche Aussicht auf das Naturreservat gibt es gratis dazu.

Foto: Ölands Turistbyrå

Adresse: Hornvägen 35

Telefon: +46 485 20350

Internet: www.lammet.nu

Klinta Bykrog



Herzlich willkommen in unserem Lokal Klinta Bykrog, in dem man sich in Köpingsvik sommers wie winters trifft. Unsere Speisen sind von der Mittelmeerküche und den schwedischen Klassikern inspiriert. Im Sommer grillen wir draußen Fleisch, Fisch und Geflügel. An einem reichhaltigen Buffet können Sie sich dazu die

verschiedensten Köstlichkeiten aussuchen.

Foto: Ölands Turistbyrå

Adresse: Posthusgatan 1, 387 50 Köpingsvik

Telefon: +46(0)485 72572

Internet: www.klintabykrog.se

Bo Pensionat



Wir legen Wert darauf, dass die von uns verarbeiteten Lebensmittel vor Ort produziert werden und hoffen, dass wir auch Sie

für diesen Gedanken begeistern können. Unser gesamtes Wild-, Damwild- und Rehfleisch beziehen wir aus Ottenby auf Öland oder aus Småland. Lamm kaufen wir von ausgewählten Kooperationspartnern auf Öland, und auch beim Rind verwenden wir ausschließlich in Schweden produziertes abgehangenes Fleisch. Der Fisch stammt aus der Ostsee und zu einem kleinen Teil von der Westküste.

Foto: Ölands Turistbyrå

Adresse: Vickleby, 386 93 Färjestaden

Telefon: +46 (0)485 36001

Internet: www.bopensionat.se

Restaurant Fågel Blå



Herzlich willkommen im Restaurant Fågel Blå an der Südspitze Ölands. Wir bieten Ihnen öländische Esskultur in Bestform.

Dieses hervorragende

Restaurant, zu dem auch ein Café gehört, liegt zu Füßen des Leuchtturms Långe Jan an der südlichen Spitze Ölands. Wir machen uns und Ihnen das Beste aus der Natur zunutze – das gilt sowohl für unsere Speisen als auch für Ihren Aufenthalt bei uns. Auf unserer Speisekarte finden Sie typische Öland-Gerichte mit einer

modernen Note, die wir stets auch dem saisonalen Angebot anpassen. Probieren Sie doch einmal das Kartoffelgericht Lufsa, den Öland-Klassiker schlechthin.

Foto: Valeria Boltneva/pexels

Adresse: Södra udden, 380 65 Degerhamn

Telefon: +46 (0)485 661201

Hotel Skansen



Täglich öffnet hier der mit über 1.100 Sorten Schwedens größter und bester Whiskey-Keller seine Pforten. Bei uns erleben Sie kulinarische

Top-Events, zu denen unser Sommelier stets die passenden Getränke zu empfehlen weiß.

Genießen Sie die nette Atmosphäre in unserem Haus und die Stadt Färjestaden direkt am Meer.

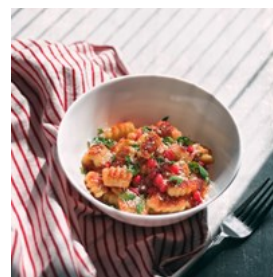
Foto: Ölands Turistbyrå

Adresse: Tingshusgatan 1, 386 30 Färjestaden

Telefon: +46 (0)485 30530

Internet: www.hotelskanssen.com

Borgholms Kök & Bar



WILLKOMMEN BEI BORGHOLMS KÖK & BAR Mittagessen, Abendkarte, Happy hour, Sportbar und Unterhaltung.

Foto: Zoe/unsplash

Adresse: Östra Kyrkogatan 11, 387 37 Borgholm

Eksgården - Restaurant



Das Wirtshaus befindet sich in den idyllischen Räumlichkeiten der umgebauten Scheune und des ehemaligen Stalls. Ein Wirtshaus, das klassisch schwedische Speisen und Gourmetgerichte anbietet, mehrere davon aus öländischen Produkten. Es ist wunderschön, an einem hellen Sommerabend in dem großen Garten zu sitzen. Wir freuen uns sehr, dass wir bereits im dritten Jahr in Folge im renommierten Restaurantführer White Guide empfohlen werden!

Foto: Ölands Turistbyrå

Öffnungszeiten: Für Informationen zu Öffnungszeiten rufen Sie uns bitte an unter Tel. +46 (0)485 33450.

Gallery Blå Porten



„Genießen Sie feines Essen und gute Getränke zusammen mit Kunst. Schöne Aussicht auf die Ostsee!“

Foto: Engin Akyurt/pexels

Adresse: Alby 123, 380 62 Mörbylånga

Gamla Televerket



Wir haben unseren Betrieb erweitert und jetzt gibt es im Erdgeschoss ein kleines Bistro/eine Weinbar, in der wir uns für Wein einsetzen, und falls Sie essen möchten, servieren wir kleine und große Gerichte aus der Küche. Selbstverständlich gibt es hier auch Bier oder Sie können einfach eine Tasse Kaffee trinken.

Foto: Alex Favali/pexels

Adresse: Västra kyrkogatan 20, 387 31 BORGHOLM

Halltorps Gästgiveri



Mitten auf dem schönen Öland liegt der ehemalige königliche Kuhstall Halltorps Gästgiveri, direkt am Rand der Plateaukante und mit einer hinreißenden Aussicht über den Kalmarsund.

Das Gebäude hat seit seiner Zeit in königlichem Dienst seinen Charakter gewechselt und ist heute ein renommiertes Hotel mit Restaurant, und wir haben ganzjährig geöffnet.

Foto: Ölands Turistbyrå

Adresse: Halltorp, 38700, Borgholm

Hamngrillen ("der Hafengrill") in Färjestaden



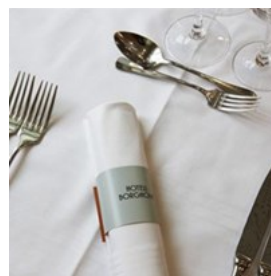
Hamburger- und Grillrestaurant der auch die Öländische Spezialität "Kroppkakor" anbietet, sowie verschiedene Sorten von Eis.

Ganzjährig geöffnet.

Foto: Kwon Junho/unsplash

Adresse: Södra Hamnplan, Färjestaden

Hotell Borgholm



Für Feinschmecker Unser Restaurant ist ein Treffpunkt für Feinschmecker aus nah und fern. Eine Kombination aus Qualität, Tradition und Freude an Kreativität prägt die von uns servierten Speisen.

Foto: Ölands Turistbyrå

Adresse: Trädgårdsgatan 15-19, 387 31 Borgholm

Kackelstugan



Unsere Speisekarte besteht vor allem aus Hähnchengerichten nach Rezepten aus der ganzen Welt aber mit Produkten aus der Region. Einige

Beispiele für die von uns servierten Gerichte sind: Kackel spezial, Sörby Jerk, Cape malay, Gunnars Lammtopf, Öländisches Chili u.a. Besuchen Sie uns und probieren Sie, oder kommen Sie zum gemütlichen Plausch.

Foto: Ölands Turistbyrå

Adresse: Västra Sörbys bygata 16, 387 92 BORGHOLM

Internet: <https://kackelstugan.com>

Kalk kök och bar



Willkommen ins Kalk in Löttorp. Kalk ist in Restaurant in Löttorp auf Nordöland und Gourmethamburger sind unsere Spezialität.

Ausserdem ist das Kalk ein Vergnügungsort mit Nachtclub, Lifemusik und Stand-up Comedy.

Das Restaurant ist im Sommer (Juni-August) sowie zum Erntefest geöffnet. Während dem Winterhalbjahr versuchen wir ausserdem mindestens ein Wochenende im Monat zu öffnen.

Foto: Ölands Turistbyrå

Adresse: Marknadsvägen 12 , 380 74, LÖTTORP

Kvarngården in Grönhögen



Restaurant und Café in einer echten Windmühle von 1844. Á la Carte und Pizza.

Foto: Fry72, Karel Frydryšek/cc by-sa 4.0/wikimedia (cropped)(image cropped)

Adresse: Eketorpsvägen 1, 380 63 Degerhamn

Kårehamns Fisk- & Havskök



Die Köstlichkeiten des Meeres an Land. Unser gut sortiertes Fischgeschäft befindet sich in dem malerischen Fischerdorf Kårehamn,

auf Nord-Öland. Genießen Sie unsere Delikatessen direkt vor Ort mit dem passenden Getränk dazu.

Foto: Ölands Turistbyrå

Adresse: Kårehamnsvägen 9, 387 96 KÖPINGSVIK

Restaurant Dockside Strand Hotel



Im Strand Hotel in Borgholm. Lassen Sie sich die gastronomischen Kreationen unseres talentierten Chefs gut schmecken, hier

werden Speisen mit schwedischen und internationalen Einflüssen serviert während Sie gleichzeitig mit Wohlbehagen den Sonnenuntergang über dem Kalmarsund genießen können!

Foto: Ölands Turistbyrå

Adresse: Villagatan 4, 38788 BORGHOLM

Restaurant Pappa Blå



Restaurant im Freien mit der besten Lage der Stadt. Serviert wird à la carte, Tagesgericht und Pizza. Alle Schankrechte.

Foto: Enric Cruz López/pexels

Adresse: Storgatan 3 K, 387 31 BORGHOLM

Öffnungszeiten: 12-21

Restaurant Slottshöjden



Hier essen Sie königlich!

Lassen Sie sich nieder und genießen Sie feine Gerichte aus unserer Küche und eine großartige Aussicht über

das Schloss Borgholm und das Naturreservat Borga Hage.

Foto: Ölands Turistbyrå

Adresse: Sollidenvägen, 38794 BORGHOLM

Restaurant Trädgårdsgatan 26



Der Wirt Jonas Åhman kreiert Speisen aus Zutaten von der Insel und von weiter her, mit dem Anspruch, Ihnen was Speisen, Getränke und

Service angeht, einen denkwürdigen Abend in dem kleinen Quartiersrestaurant zu bieten.

Foto: Ölands Turistbyrå

Adresse: Trädgårdsgatan 26, 38732 BORGHOLM

Sandviks Fisk- och hamnkök



Ganz außen am Pier in Sandvik finden Sie Sandviks Fisk och Hamnkök - eine Gaststätte mit Fischgeschäft. Bei uns

finden Sie frischen, geräucherten und gebeizten Fisch. Die Hafengaststätte bietet zahlreiche klassische Fischgerichte, belegte Brötchen und Baguettes. Darüber hinaus gibt es auch andere Gerichte wie Hamburger, Würstchen und Pytt i panna. Die Gaststätte hat alle Schankrechte.

Foto: Ölands Turistbyrå

Adresse: Stenhuggarvägen 18, 387 70 LÖTTORP

Arontorps Kroppkakor och Mat



Wir servieren täglich mittags abwechselnde Hausmannskostgerichte. Ölands beste Kroppkakor (öland. Klöße). Das ganze Jahr über täglich

geöffnet!

Foto: Ölands Turistbyrå

Adresse: Torslunda 102, 386 96 Färjestaden

Öffnungszeiten: 10-18

CAFES



Solliden slott/Visitoland

Es gibt viele verschiedene Cafés an Öland.

Ölands Karameller



Die alte Dorfschule wurde in eine Karamellfabrik/Süßwarenladen umgewandelt, wo Sie zusehen können, wie Karamellen auf altmodische Weise hergestellt werden. Es gibt auch ein kleines Zuckermuseum und ein gemütliches Café für eine schöne Fika am Nachmittag.

Foto: Image Provided by Ölands Karameller (cropped)

Adresse: Bredsättra 6, Köpingsvik

Telefon: +46 485 751 15

Internet: www.olands-karameller.se

Email: info@olands-karameller.se

Café Im Öland-museum Himmelsberga



Das Café liegt mitten im Freilichtmuseum Himmelsberga, das ein typisches öländisches Reihendorf zeigt. Ob im Schatten des mächtigen Walnussbaums mitten auf dem Hof oder vor dem offenen Kamin im Café – genießen Sie Ihren Kaffee, ein Sandwich oder worauf Sie sonst gerade Appetit haben.

Foto: Ellie Ellien/unsplash

Adresse: Himmelsberga Museum

Telefon: +46 (0)485 561022

Internet: www.himmelsbergamuseum.com

Kaffetorpet - Solliden



Seit 1890 gibt es im Kaffetorpet Kaffee und Gebäck. Außerdem Sandwiches, Salate, Waffeln, Tartes, Eis und Getränke. Das Café

Kaffetorpet liegt in der Nähe des Schlosses Solliden, dem Sommersitz der schwedischen Königsfamilie auf Öland.

Foto: Solliden slott

Internet: www.sollidenslott.se/mat-dryck/

Gallerie and Café Båthuset



Die Galerie und das Café Båthuset liegen in einer historischen Seenotrettungsstation von 1912. Die Räumlichkeiten sind

schön wie eine Kirche, und die Aussicht über den Hafen und das Meer, mit dem Leuchtturm Langer Jahn im Hintergrund, ist großartig.

Foto: Ölands Turistbyrå

Telefon: +46 (0)73 6167390

Gårdby Kafé & Lanthandel



Wir haben Platz für ca. 70 Personen. Das Geschäft und das Café sind das ganze Jahr über täglich geöffnet. Öffnungszeiten: Montag-Freitag 10-17 Uhr, Samstag-Sonntag 10-16 Uhr. Der Gårdby Lanthandel stammt aus den 1920er Jahren. Im Café gibt es hausgemachte Kuchen, Smörgåsar,

Beerenwähen und mehr zu kaufen.

Foto: Ölands Turistbyrå

Öffnungszeiten: Opening hours: Monday-Friday 10.00-17.00,
Saturday-Sunday 10.00-16.00.

Internet: www.oland.se/en/gardby-kafe-lanthandel

Kaffestugan in Böda



Das Kaffeehäuschen in Böda umfasst Café, Bäckerei, Kaffeerösterei und ein kleiner Laden.

Hier genießen Sie hausgebackene Kuchen,

Torten und herrliche Sandwiches. Dazu trinken Sie frisch gerösteten Kaffee oder unsere leckere Teemischungen.

Foto: Ölands Turistbyrå

Adresse: Kaffestugan i Böda AB, 380 74 LÖTTORP

Kaffestugan an der Burg Ismanstorp



Direkt östlich der Burg, zwischen Haselnusssträuchern, Wacholder und Eichen steht ein ganz kleines Häuschen... Das Café

serviert Kaffee und Tee, alkoholfreie Getränke und Hefeteilchen, cremige Schokoladentorte mit Haselnüssen sowie Smörgåsar mit Holzofen-Vollkornbrot. Die Kaffestugan an der Burg Ismanstorp liegt mitten im Mittlandskogen (Mittlandswald) zwischen den Dörfern Långlöt und Högsrum.

Foto: Darren Richardson/unsplash

Källa Glassgård



Willkommen zu einer der schmackhaftesten Ausflugsziele der Insel. Der Eisgarten in Källa bietet ein Eis Erlebnis in schöner öländischer

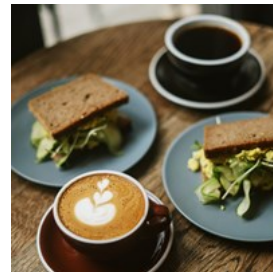
Umgebung für die ganze Familie.

Foto: Ölands Turistbyrå

Adresse: Källagårdsvägen 2, 387 73 Löttorp

Telefon: 0485-271 37

Köpingsvik's Konditori



Hier werden belegte Brötchen, Kuchen, Torten, Eis, Brote und Brötchen serviert. Es gibt auch einen bewirtschafteten

Außenbereich im Garten. Köpingsviks Konditori ist ein kleines, gemütliches Café und eine Bäckerei mit Lage im Ortszentrum von Köpingsvik.

Foto: Olena Bohovyk/unsplash

Adresse: Köpingevägen 22, 387 50 Köpingsvik

Löttorp's Konditori

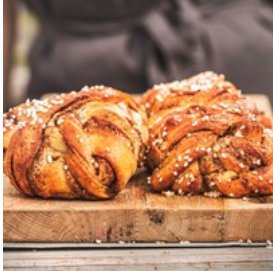


Eine traditionelle Konditorei auf Nord-Öland mit allerlei Backwerk und Broten.

Foto: Eaters Collective/unsplash

Adresse: Stationsvägen 2, 387 72 Löttorp

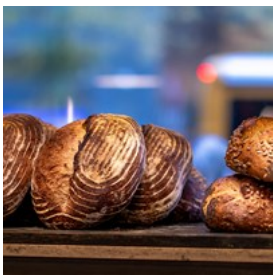
Stora Rör Hafencafé



Das Hafencafé in Stora Rör liegt schön gelegen am Kalmarsund auf Öland – gutes Essen in entspannter und ruhiger Umgebung.

Foto: Angela Kotsell/Shutterstock

Södviks Bageri & Konditori



Ein ehemaliger Dorfladen, der in eine Bäckerei, Konditorei, Pizzeria umgewandelt wurde. Wir backen u.a. das gute Brot

Ölandslimpan aus dem Steinbackofen, und unsere Spezialität ist unser hauseigenes Brot: der Södvikslimpan.

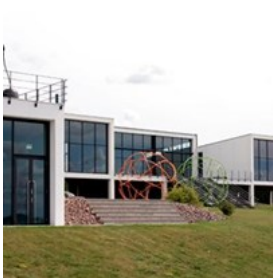
Wir bieten auch Catering, falls bei Ihnen ein Fest ansteht.

Foto: Oliver Plattner/unsplash

Adresse: Gamla vägen 32, 387 70 Löttorp

Telefon: +46 (0) 485-260 02

Vida Café och Bistro



Dies ist ein großes Café, das zwischen Norra Hallen und Trotzighallen liegt. Außerdem gibt es eine Dachterrasse mit Aussicht über den

Kalmarsund. Hier können Sie eine gute Tasse Kaffee mit entweder guten Smörgåsar, Schokoladentorten mit Rosenblättern, Rührkuchen oder feinem, erlesenen Konfekt aus hochwertiger Schokolade genießen.

Foto: Ölands Turistbyrå

Adresse: Halltorp, 387 21 Borgholm

Amandas Café



Amandas Café gehört zum Allégården in Kastlösa. Saisoneroöffnung am Ostersonntag von 11-18 Uhr. Im Café gibt es ein traditionelles

Kuchenbuffet mit 7 verschiedenen Kuchen.

Foto: Ölands Turistbyrå

Adresse: Kastlösa Bygata 2, 386 61 Mörbylånga

Telefon: +46 070 58 59 841

Störlinge Café



Sie finden uns in den Räumen des Störlinge Lantbruks & Motormuseums. Hier können Sie bei Kaffee und leckeren Kuchen sowie

Smörgåsar in angenehmer Umgebung entspannen.

Foto: Ölands Turistbyrå

Adresse: Störlinge, 387 93 Borgholm

ÖlandsChoklad - Café



Willkommen zu einem Erlebnis voller Aromen! ÖlandsChoklad hat ein ganzjährig geöffnetes Schokoladengeschäft mit gemütlichem Café im

Hafensbereich Södra Hamnplanen in Färjestaden eröffnet.

Hier können Sie Kaffee der besten Sorte, handgefertigte Schokolade und vieles andere Gute kaufen. An einigen Abenden im Winter veranstalten wir auch Verkostungen verschiedener Art.

Foto: Ölands Turistbyrå

Adresse: Södra Hamnplan Färjestaden

Nya Conditoret



Hier wurde die Originaleinrichtung aus den 1950er Jahren bewahrt und trägt zu der heimeligen Atmosphäre bei. Versinken Sie einfach

in den bequemen Sofas und genießen Sie Kuchen, Hefeteilchen, Torten, Smörgåsar u.a. aus eigener Herstellung. Die Nya Conditoret liegt im Stadtzentrum von Borgholm.

Foto: Ölands Turistbyrå

Adresse: Storgatan 28, 387 31 Borgholm

Öffnungszeiten: Montag-Freitag 9.00-18.30 Samstag

9.00-16.00 Sonntag 11.00-16.00

Internet: www.nyaconditoriet.se/

GOLF



Ölands Turistbyrå

Öland bietet Golfern eine große Vielfalt an Plätzen, angefangen von schattigen Parkland-Plätzen bis hin zu herausfordernden Linksplätzen. Hier gibt es Plätze von unterschiedlicher Art - ganz einfach Plätze für jeden Geschmack.

Byxelkrok GK - der nördlichste Golfplatz Ölands



Im sonnensicheren Enerum auf der Nordinsel bietet einen 9-Loch Platz gute Gelegenheiten für sowohl Anfänger als erfahrene Golfer. Die Golfanlage ist von Wiesen und Laubwald umgeben und bietet auch Unterkunft.

Foto: Daniel Stenholm/unsplash

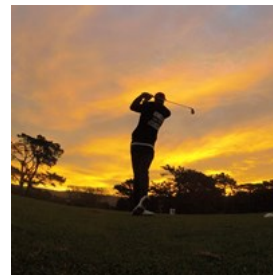
Adresse: Per Nils Väg 7, 380 75 Byxelkrok

Telefon: 0485-280 48

Internet: www.byxelkroksgk.se/

Email: info@byxelkroksgk.se

Böda Sands GK



Eine 9-Loch-Herausforderung im Wald, nah am Strand und Sonne. Hier sind alle willkommen, mit als auch ohne die Grüne Karte.

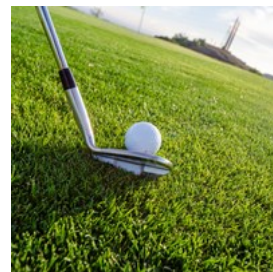
Foto: David Goldsbury/unsplash

Adresse: Böda Sand GK, 380 75 Byxelkrok

Telefon: 0485-22200

Email: info@bodasandsgk.se

Ölands GK - der älteste Golfplatz Ölands



Der einzige 18-Loch-Platz der Nordinsel. Eine hochqualitative und Umweltfreundliche Golfanlage.

Foto: Robert Ruggiero/unsplash

Adresse: Högby Torp 45, 387 71 Löttorp

Telefon: 0485-272 25

Internet: <http://www1.idrottonline.se/OlandsGK-Golf/>

Email: kansli@olandsgk.se

Saxnäs GK - in der unmittelbaren Nähe der Brücke



Ein Park- und Waldgolfplatz mit großen Bäumen und herausfordernden Hindernissen. Der Golfplatz in Saxnäs bietet ein abwechslungsreiches Spiel in einer schöner Umgebung, in der Nähe des Kalmarsund.

Foto: Thomas Allsop/unsplash

Adresse: Saxnäs Golfbana, 386 95 Färjestaden

Telefon: 0485-350 35

Internet: www.saxnasmgolf.se/

Email: info@saxnasmgolf.se

Grönhögen Golf Links



Ein herausfordernder und schön gelegener Golfplatz mit viel Wasser, viel Wind und viele Bunkers. Diese Golfanlage wurde von dem Golfprofi Pierre Fulke nach schottischer Vorlage entworfen.

Foto: Jopwell/pexels

Adresse: Golfvägen 1, 380 65 Degerhamn

Telefon: 0485-66 59 95

Internet: <http://gronhogen.se/>

Email: info@gronhogen.se

SHOPPING



Earl Wilcox/unsplash

Sommer, Sonne, Show und Shopping: diese vier S werden auf Öland groß geschrieben. Tatsächlich liegen die besten Shopping-Adressen der ganzen Region auf der Insel. Hier bieten wir Ihnen die perfekte Mischung aus Einkaufszentren und kleinen, originellen Boutiquen und Design-Studios. Die großen Marken-Stores und Handelsketten finden Sie vor allem im Einkaufszentrum Ölands Köpstad in Färjestaden und im Zentrum von Borgholm. Im Sommer sind aber fast überall die verschiedensten Geschäfte geöffnet, die für Sie ein meist saisonal angepasstes Sortiment bereithalten. Hier können Sie echte - und teilweise auch unechte - Markensachen und ebensolche Schuhe günstig kaufen. Schauen Sie auf jeden Fall auch einmal bei den Töpfern und anderen Kunsthandwerkern der Insel vorbei. Dort bekommen Sie zweifelsohne beste Qualität! Auch Flohmärkte finden häufig statt, und zwar auf der ganzen Insel. Natürlich sollten Sie die einzige Glashütte Ölands nicht verpassen. Sie liegt an der Straße 136 in Kastlösa. Und wenn Sie schon in der Gegend sind, empfehlen wir Ihnen noch Britts Manufaktur in Degerhamn (Södra Möckleby) und das Naturiosa in Grönhögen. Beide Geschäfte haben einen ganz eigenen Stil. Mit ein bisschen Glück finden Sie hier Ihr ganz persönliches Lieblingsstück. Vielleicht einen echten Stetson-Hut oder ein

seltene Buch über Öland? Ein Erlebnis sind auch unsere Märkte, auf denen lokale Erzeugnisse verkauft werden. Täglich auf dem Marktplatz Borgholm und an Samstagvormittagen in Färjestaden und Mörbylånga. Das ist echtes Qualitäts-Shopping!

Paradisverkstaden



Paradisverkstan, ein Zentrum der Keramik mit Aussicht über die Strandwiesen und den Kalmarsund. Hier kann der Besucher sich an Glas und Keramik erfreuen, die in einer hellen und offenen Architektur, umgeben von einem schönen Garten, präsentiert werden. Hier findet man alles, von kleinen Kerzenleuchtern bis zu großen Garten-Urnen - alles von Eva und Olof Paradis entworfen. In ihrem Design verbindet sich Klassisches und Neues. Weich gewölbte Formen mit nach innen gewendeten Rändern als Abschluss, oder nach außen gewendet, wie fliegende Untertassen.

Die Nähe zur Natur spiegelt sich in sprießenden Formen voller Wuchskraft und Sinnlichkeit. Seit 1994 wird in Glaswerkstan in Boda eigenes Glas hergestellt. Paradisverkstan übernimmt auch andere Aufträge, wie beispielsweise Designentwürfe für andere Keramikhersteller oder Präsente für kleine und größere Firmen. Paradisverkstan arbeitet auch eng mit dem Museumsshop im kgl. Schloss zusammen und wurde 1986 zum Kgl. Hoflieferanten ernannt.

Foto: Ölands Turistbyrå
Adresse: Paradisvägen 2, Färjestaden, Öland
Telefon: +46 70 932 62 06
Internet: www.paradisverkstaden.se/en
Email: info@paradisverkstaden.se

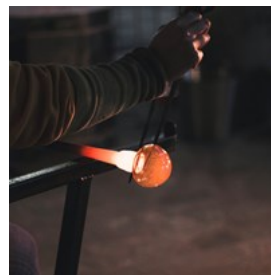
Ölands Köpstad



Ölands Köpstad - das sympathische Einkaufszentrum mit 24 Geschäften, vom Strand aus schnell zu Fuß zu erreichen. Hier finden Sie eine riesige Auswahl an Kleidung und Schuhen. Auch Fachgeschäfte für Haustierbedarf, Bücher, Geschenke, Sportartikel und vieles mehr bieten hier ihre Waren an.

Foto: The Nix Company/unsplash
Adresse: Brovägen, 386 31 Färjestaden
Telefon: +46 (0)485 30500
Internet: www.olandskopstad.se

Kastlösa Glashytta



Die Glashütte Kastlösa - das sind Poul Jörgensen und Lena Olsson. Sie vereinen Handwerk und künstlerische Inspiration und treffen damit genau die richtige Mischung.

Foto: Edward Howell/unsplash
Adresse: Kastlösa 140, 380 62 Mörbylånga
Telefon: +46 (0)485 665811
Internet: www.kastlosaglashytta.se

Die Stadt Borgholm



In der Gemeinde Borgholm liegt auch die Stadt Borgholm: ein ausgesprochen beliebter Touristenort, dessen Einwohnerzahl während der Sommermonate stets erheblichen Zuwachs erlebt. Im Sommer sind auch hier zahlreiche Geschäfte geöffnet.

Foto: Ölands Turistbyrå

Internet: www.handlaiborgholm.nu

Bödasågen Allhandel



Bödasågens Allhandel ist ein rein öländisches Familienunternehmen. Der Name rührt daher, dass wir unser Geschäft in einem alten Sägewerk

betreiben. Auf gut 600 qm finden Sie bei uns außer Lebensmitteln fast alles, was man auf der Insel braucht. Geöffnet haben wir von Ostern bis zum Erntedankfest. In unserem 60 qm großen Godistornet verkaufen wir 300 verschiedene Sorten lose Süßwaren, Eis, Getränke, Kaffee, Slush und vieles mehr. Der Godistornet ist von Mittsommer bis Mitte August täglich geöffnet. Wir möchten unseren Kunden stets ein hochwertiges und breites Sortiment zu attraktiven Preisen anbieten. Neben einem gewissen Grundsoriment halten wir wechselnde Waren bereit - schließlich sollen Sie bei uns auch immer wieder etwas Neues finden.

Foto: Luis Aguila/unsplash

Adresse: Landsvägen Norrböda 109, 380 74, Löttorp

Telefon: +46 (0)485 22044

Internet: www.bodasagen.se

NÜTZLICHE INFORMATIONEN



Ölands Turistbyrå

Kalmar/Öland Airport



Der Flugplatz KalmarÖland Airport liegt nur ungefähr 5 Kilometer ausserhalb des Kalmarer Zentrums.

Foto: Ölands Turistbyrå

Adresse: 382 41 Kalmar

Telefon: 480-45 90 00

Internet: <http://kalmarolandairport.se>

Öland Airports

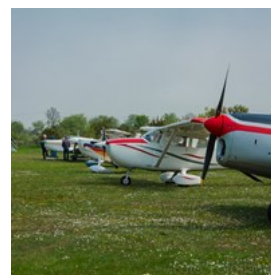


Foto: Fototjänster i Kalmar/Ölands Turistbyrå

Internet: www.borglanda.se; www.olanda.se

Public Transportation



Der lokale Busverkehr auf Öland wird von der Verkehrsgesellschaft Kalmar Läns Trafik abgewickelt. Die KLT-Tarife gelten für alle

Fahrten innerhalb des KLT-Verbundnetzes. Der Fahrtpreis richtet sich danach, durch wie viele Zonen Sie fahren. Eine Zone entspricht dabei 10 km. Im Sommer sind Tages- und 3-Tages-Karten erhältlich, mit denen Sie beliebig viele Fahrten unternehmen können.

Foto: Moralist/cc by-sa 3.0/wikimedia (cropped)(image cropped)

Taxis



Die Bestellung eines Taxis erfolgt telefonisch. Telefonnummer:
Borgholms Taxi +46 (0)485 10475
Löttorp +46 (0)485

20589

Taxi Mörbylånga + 46 (0)485 40150

Ölands Taxitjänst +46 (0)485 565756

Foto: Fotis Fotopoulos/unsplash

Postämter



Briefmarken kann man an den meisten Kiosken oder Tabakgeschäften kaufen, außerdem in bestimmten Lebensmittelgeschäften.

Foto: Ali Bakhtiari/unsplash

Apotheken

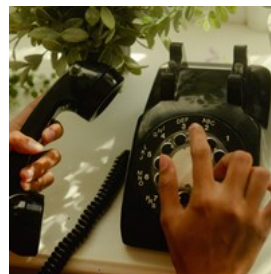


Apoteket Kronan, Köpmangatan 17, 386 50, Mörbylånga, tel. +46 77 145 04 50. Apoteket Hjorten, Storgatan 14B, 387 31, Borgholm, tel.

+46 485 773 51 Apoteket Näktergalen, Ölands Köpstad, 386 31, Färjestaden, tel. +46 485 308 45

Foto: Apoteksgruppen/Ölands Turistbyrå

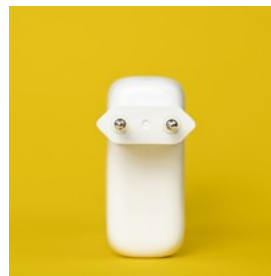
Telefonvorwahlen



Landesvorwahl +46
Ortsvorwahl +46 0485

Foto: Wesley Hilario/unsplash

Stromversorgung



220 V

Foto: Mika Baumeister/unsplash

Einwohner

ca. 25.000

Währung

Schwedische Krone SEK
1 SEK = 100 Öre

Öffnungszeiten

Öffnungszeiten der Geschäfte montags bis freitags 10-18 Uhr Kaufhäuser und Lebensmittelgeschäfte sind länger und auch sonntags geöffnet.

Internet

www.olandsturist.se
www.oland.se

Zeitungen

Ölandsbladet
Barometern
Östra Småland

Notfallnummern

112

Touristeninformation

Ölands Turistbyrå Borgholm
Storgatan 1

Ölands Turistbyrå Färjestaden
Träffpunkt Öland 102

Tel. +46 (0) 485 89000
www.olandsturist.se

