



# München

Foto: f11photo/shutterstock



Joerg Lutz/München Tourismus



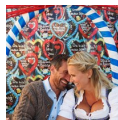
Christian Kasper/München Tourismus



Christian Kasper/München Tourismus

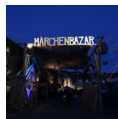
Kaufhäuser und große Geschäfte sind montags bis freitags von etwa 10:00 bis 20:00 Uhr geöffnet. Samstags von 10:00 bis 18:00 Uhr, wobei die größeren Geschäfte oft bis 20:00 Uhr geöffnet sind. Lebensmittelläden folgen einem ähnlichen Zeitplan. Sonntags sind die meisten Geschäfte geschlossen.

## Events



### Oktoberfest

In der zweiten Septemberhälfte verwandelt sich die Theresienwiese in München...



### Märchenbazar

Vom 27. November bis zum 31. Dezember bietet der Märchenbazar mit seinem sku...



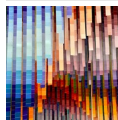
### Magdalenenfest

Das Magdalenenfest, das im Hirschgarten stattfindet, ist ein Geheimtipp unte...



### MCBW - Munich Creative Bus...

Die MCBW, also die Munich Creative Business Week, dient als Plattform für di...



### Münchner Kunst- & Designmarkt

Der Münchner Kunst- und Designmarkt dient als

## Top 5



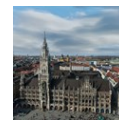
### Altes Rathaus & Spielzeugm...

Das Alte Rathaus, ein elegantes Beispiel der bayerischen Gotik, bildet den M...



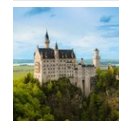
### Frauenkirche

Mit ihren weithin sichtbaren Zwiebeltürmen ist die gotische Dom- und Pfarrki...



### Neues Rathaus & Glockenspiel

Der Marienplatz ist das Herz Münchens und Schauplatz des weltberühmten Glock...



### Tagestour zum Schloss Neus...

Erleben Sie das Märchenschloss Neuschwanstein, das Disney zum Dornröschensch...



### Fork & Walk-Touren

Bayerns schöne Hauptstadt bietet eine Reihe von berühmten Bierhallen und Bie...

## DIE STADT



München Tourismus

Schon im 8. Jahrhundert war die heutige Hauptstadt des Freistaats Bayern eine Mönchssiedlung, bekannt als „zu den Munichen“ – zu den Mönchen! Die Wurzeln der Stadt gehen auf die Gründung eines Klosters im Jahr 1158 zurück. Später, im Jahr 1506, wurde hier das älteste deutsche Lebensmittelgesetz erlassen, das auch heute noch gültig ist – das Bayerische Reinheitsgebot.

Schwabing ist ein guter Ausgangspunkt für einen Stadtrundgang, traditionell bekannt für seine vielen Kneipen und Nachtlokale. Auch viele Studenten wohnen hier, denn die Universität ist nur einen Katzensprung entfernt. Bei Nymphenburg denkt man an das Schloss und die umliegenden Villen, während Haidhausen, das als Wohngebiet immer beliebter wird, eher ein Kultur- und Kunstviertel ist. Im Stadtzentrum sind viele Kirchen (einschließlich des Doms) und kleine Schlösser für Besucher geöffnet. Der Englische Garten, Münchens grüne Lunge, ist ein 3,7 Quadratkilometer großer Park mitten in der Stadt. Er grenzt an die Isar und ist beliebt bei Joggern, Sonnenanbetern und allen, die einfach nur spazieren gehen oder ein Picknick machen wollen.

## SEHEN & ERLEBEN



München Tourismus

München wird mit dem Oktoberfest, dem Hofbräuhaus, dem Olympiapark und dem Fasching in Verbindung gebracht. Aber auch als Kunst- und Kulturstadt hat München einen internationalen Ruf. Die Musikszene reicht von Klassik bis Jazz und Pop. Darüber hinaus gibt es zahlreiche Museen mit beeindruckenden Sammlungen.

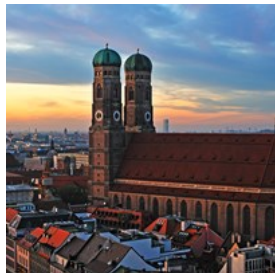
### Altes Rathaus & Spielzeugmuseum



Das Alte Rathaus, ein elegantes Beispiel der bayerischen Gotik, bildet den Mittelpunkt am östlichen Ende des Marienplatzes. Der Turm beherbergt das Spielzeugmuseum und den Festsaal im zweiten Stock. Das Gebäude zeichnet sich durch seine architektonische Gestaltung und seine Holzdecken aus.

Foto: Werner Boehm/München Tourismus  
Adresse: Marienplatz 15, München  
Öffnungszeiten: Spielzeugmuseum: täglich 10:00-17:30 Uhr  
Internet: [www.muenchen.de/sehenswuerdigkeiten/bauwerke-und-denkmaeler/altes-rathaus](http://www.muenchen.de/sehenswuerdigkeiten/bauwerke-und-denkmaeler/altes-rathaus)

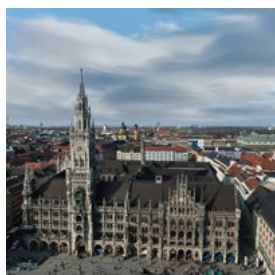
### Frauenkirche



Mit ihren weithin sichtbaren Zwiebeltürmen ist die gotische Dom- und Pfarrkirche ein unverwechselbares Wahrzeichen der bayerischen Landeshauptstadt. Von der Spitze des Südturms hat man einen atemberaubenden Blick auf die Stadt mit den Alpen im Hintergrund.

Foto: Natalia Michalska/München Tourismus  
Adresse: Frauenplatz 1, München  
Öffnungszeiten: Mo-Sa 8:30-18:00 Uhr, So 10:00-18:00 Uhr  
Telefon: +49 89 290 08 20  
Internet: [www.muenchner-dom.de](http://www.muenchner-dom.de)  
Email: [dompfarramt@muenchner-dom.de](mailto:dompfarramt@muenchner-dom.de)

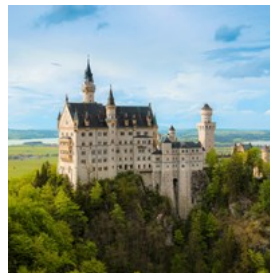
### Neues Rathaus & Glockenspiel



Der Marienplatz ist das Herz Münchens und Schauplatz des weltberühmten Glockenspiels. Täglich um 11:00 und 12:00 Uhr, im Sommer zusätzlich um 17:00 Uhr, erwachen die mechanischen Tänzer im Turm des Neuen Rathauses zum Leben, wenn die Uhr schlägt. Die neugotische Fassade des Gebäudes ist ein beliebter Hintergrund für Erinnerungsfotos. Steigen Sie auf die Spitze des 85 Meter hohen Turms, um einen schönen Blick auf die Stadt zu genießen.

Foto: Luis Gervasi/München Tourismus  
Adresse: Marienplatz 8, München  
Internet:  
[www.muenchen.de/sehenswuerdigkeiten/neues-rathaus](http://www.muenchen.de/sehenswuerdigkeiten/neues-rathaus)

### Tagestour zum Schloss Neuschwanstein & zum Schloss Linderhof



Erleben Sie das Märchenschloss Neuschwanstein, das Disney zum Dornröschenschloss inspirierte, sowie das Schloss Linderhof bei einem zauberhaften Tagesausflug von München aus.

Das vom deutschen König Ludwig II. auf einem zerklüfteten Hügel vor dem Hintergrund der üppigen und malerischen bayerischen Berglandschaft erbaute Schloss Neuschwanstein ist ein atemberaubendes Stück Architektur, das man buchstäblich stundenlang anstarren könnte. Das Schloss Linderhof, das kleinste der drei Schlösser, die mit König Ludwig II. in Verbindung gebracht werden, diente die meiste Zeit seines Lebens als seine Hauptresidenz.

Foto: Vinay Chavan/unsplash  
Telefon: +49 89 54 907 560  
Internet: [www.munichdaytrips.com/de/classic-edition-neuschwanstein-linderhof/t37](http://www.munichdaytrips.com/de/classic-edition-neuschwanstein-linderhof/t37)  
Email: [info@sightseeing-munich.com](mailto:info@sightseeing-munich.com)

### Fork & Walk-Touren



Bayerns schöne Hauptstadt bietet eine Reihe von berühmten Bierhallen und Biergärten. Zusammen mit einem ortskundigen Guide erhalten Sie einen Einblick in diese Tradition des Biergenusses. Sie besuchen lokale Orte und genießen bayerische Knabberereien in der Gesellschaft von anderen Bierliebhabern. Entdecken Sie die bayerischen Bierhallen, die Bierkultur und Snacks wie Brezeln und deutsche Würstchen. Besuchen Sie das weltberühmte

Hofbräuhaus und das Oktoberfestmuseum.

Foto: Clay Banks/unsplash

Öffnungszeiten: Mo-Do 10:00-15:00 Uhr, Fr 10:00-14:30

Uhr, Sa & So 11:00-13:00 Uhr

Telefon: +49 173 929 72 90

Internet: [www.forkandwalktoursmunich.com](http://www.forkandwalktoursmunich.com)

Email: [info@forkandwalktoursmunich.com](mailto:info@forkandwalktoursmunich.com)

### BMW Museum



Das 1973 in der Nähe des BMW-Vierzylinders am Petuelring errichtete BMW Museum setzte mit seiner zeitlosen Architektur neue

Maßstäbe. Mit historischen Fahrzeugen und vielfältigen Themen wie Unternehmensgeschichte, Technik, Motorrädern und Modellreihen sowie Architektur und Mediendesign schafft es ein einzigartiges Markenerlebnis und ein beispielloses Ausstellungsensemble.

Neben dem Museum gibt es auch die BMW Welt, die das hochmoderne Museum des Unternehmens ergänzt.

Foto: Tommy Lösch/München Tourismus

Adresse: Am Olympiapark 2, München

Öffnungszeiten: Di-So 10:00-18:00 Uhr, Mo geschlossen

Telefon: +49 89 1 250 160 01

Internet: [www.bmw-welt.com](http://www.bmw-welt.com)

Email: [infowelt@bmw-welt.com](mailto:infowelt@bmw-welt.com)

### KZ-Gedenkstätte Dachau



Entdecken Sie die Geschichte des Holocausts auf einer Halbtagestour von München zur KZ-Gedenkstätte Dachau.

Fahren Sie mit Zug und Bus zur Gedenkstätte

und nehmen Sie an einer Führung durch das Gelände teil, einer Gedenk- und Bildungsstätte, die den Tausenden gewidmet ist, die dort zwischen 1933 und 1945 inhaftiert waren und ihr Leben verloren haben.

Erfahren Sie mehr über die Rolle von Dachau als Vorbild für die NS-Lager und erkunden Sie die Ausstellungen, Gedenkstätten und rekonstruierten Baracken mit informativen Kommentaren Ihres Guides.

Foto: Terence Burke/unsplash

Adresse: KZ-Gedenkstätte Dachau, Alte Römerstraße 75, Dachau

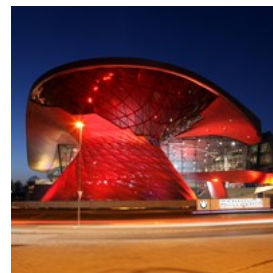
Öffnungszeiten: Täglich 9:00-17:00 Uhr

Telefon: +49 81 316 69 970

Internet: [www.kz-gedenkstaette-dachau.de](http://www.kz-gedenkstaette-dachau.de)

Email: [info@kz-gedenkstaette-dachau.de](mailto:info@kz-gedenkstaette-dachau.de)

### BMW Welt



Die BMW Welt hat sich seit ihrer Eröffnung im Jahr 2007 zu einer der beliebtesten touristischen Attraktionen Bayerns entwickelt. Mehr als zwei Millionen Besucher strömen jährlich in die BMW Welt, um die vielfältigen Ausstellungen, Veranstaltungen, das Juniorprogramm für Kinder und die Führungen zu erleben.

Foto: S. Müller/München Tourismus

Adresse: Am Olympiapark 1, München

Öffnungszeiten: Mo-Sa 7:30-24:00 Uhr, So 9:00-24:00 Uhr

Telefon: +49 89 1 250 160 01

Internet: [www.bmw-welt.com](http://www.bmw-welt.com)

Email: [infowelt@bmw-welt.com](mailto:infowelt@bmw-welt.com)

### MUCA Museum of Urban & Contemporary Art



Street Art hat in München endlich ein Museum, das sich wiederum als offener Treffpunkt für Graffiti-, Schablonenkunst- und

Plakatliebhaber versteht. Trotz seiner kompakten Größe zeigt das Museum zahlreiche Ausstellungen im Innen- und Außenbereich. Eintrittskarten können sowohl im Museum als auch online erworben werden.

Foto: MUCA/München Tourismus

Adresse: Hotterstraße 12, München

Öffnungszeiten: Mi-So 10:00-18:00 Uhr, Do bis 20:00 Uhr, Mo & Di geschlossen

Telefon: +49 89 215 524 310

Internet: [www.muca.eu](http://www.muca.eu)

Email: [info@muca.eu](mailto:info@muca.eu)

### GOP Variété-Theater München



Von Stand-up-Comedy-Shows bis hin zu Zauberei und Akrobatik bietet das GOP Variété-Theater ein vielseitiges

Unterhaltungsprogramm. Die Gäste können kulinarische Köstlichkeiten im Restaurant Leander genießen, während sie die Bühnenshows besuchen oder einfach nur in den Theatersaal gehen.

Foto: GOP Variété Theater/München Tourismus

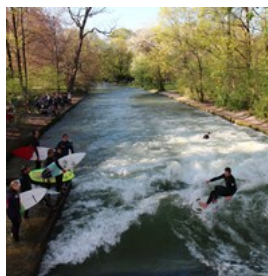
Adresse: Maximilianstraße 47, München

Telefon: +49 89 2 102 884 44

Internet: [www.variete.de/muenchen](http://www.variete.de/muenchen)

Email: [info-muenchen@variete.de](mailto:info-muenchen@variete.de)

### Eisbachwelle



Mitten im Herzen der Stadt kann man an der Eisbachwelle surfen. Seit über 40 Jahren ist dieser Spot ein Magnet für Surfer und Zuschauer.

Sie ist weltweit als die beständigste, größte und beste Flusswelle in städtischer Umgebung bekannt.

Aber nur zur Vorwarnung – dieser Spot ist wirklich nur für sehr erfahrene Profis geeignet. Die Wellen sind knifflig und können gefährlich sein, daher ist es nicht der richtige Ort für Anfänger. Aber selbst wenn Sie nicht surfen wollen, lohnt es sich auf jeden Fall, den Experten bei ihren Tricks zuzusehen.

Foto: Werner Boehm/München Tourismus

Adresse: Prinzregentenstraße, München

Internet: [www.muenchen.de/sehenswuerdigkeiten/top-sehenswuerdigkeiten/eisbach-surferwelle](http://www.muenchen.de/sehenswuerdigkeiten/top-sehenswuerdigkeiten/eisbach-surferwelle)

Email: [f.hagena@gmail.com](mailto:f.hagena@gmail.com)

### ESO Supernova Planetarium



Direkt neben dem Hauptsitz der Europäischen Südsternwarte in Garching gelegen, ist das ESO Supernova

Planetarium ein interaktives Lernzentrum für alle Altersgruppen. Das Highlight ist das hochmoderne Planetarium mit seiner 360-Grad-Kuppel. Insgesamt werden zehn verschiedene Führungen in deutscher und englischer Sprache angeboten, bei denen die Besucher mehr über Wissenschaft und die Natur des Universums erfahren können.

Foto: München Tourismus

Adresse: Karl-Schwarzschild-Straße 2, Garching bei München

Öffnungszeiten: Mi-Fr 9:00-17:00 Uhr, Sa & So 12:00-17:00  
Uhr, Mo & Di geschlossen  
Telefon: +49 89 320 069 00  
Internet: [www.supernova.eso.org](http://www.supernova.eso.org)  
Email: [supernova@eso.org](mailto:supernova@eso.org)

### Riesenrad Umadum



Inmitten einer kreativen Atmosphäre empfängt seit April 2019 ein 78 Meter hohes Riesenrad namens „Umadum“ die Besucher. Das größte transportable Riesenrad der Welt bietet einen atemberaubenden Panoramablick über München bis hin zu den Alpen.

Foto: München Tourismus  
Adresse: Werksviertel-Mitte, Atelierstraße 11, München  
Öffnungszeiten: Di-So 12:00-19:30 Uhr, Mo geschlossen  
Telefon: +49 173 677 44 35  
Internet: [www.umadum.info](http://www.umadum.info)  
Email: [info@umadum.info](mailto:info@umadum.info)

### Kreativquartier



Das Kreativquartier verkörpert Vielfalt und Heterogenität. Das Stadtbild mit alten Industriebauten, bunten Graffiti und wild wachsenden Gärten ist der Ort, an dem Künstler und Designer ihre Ateliers und offenen Werkstätten betreiben. Von Performances über Ausstellungen bis hin zu Konzerten entsprechen Inhalte, Themen und Ästhetik nur selten der traditionellen Münchner Kultur.

Foto: Maria Timofeeva/shutterstock  
Adresse: Schwere-Reiter-Straße 2, München  
Telefon: +49 89 139 284 17  
Internet: [www.kreativquartier-muenchen.de](http://www.kreativquartier-muenchen.de)  
Email: [post@labor-muenchen.org](mailto:post@labor-muenchen.org)

### Alte Pinakothek

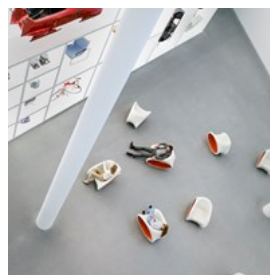


Die Alte Pinakothek beherbergt eine der weltweit bedeutendsten Sammlungen europäischer Malerei vom 14. bis zum 18.

Jahrhundert. Zu sehen sind Werke von Dürer, Raffael, Leonardo, Tizian, El Greco, Rubens, Rembrandt, Boucher und anderen.

Foto: Christian Kasper/München Tourismus  
Adresse: Barer Straße 27, München  
Öffnungszeiten: Di & Mi 10:00-20:00 Uhr, Do-So 10:00-18:00 Uhr, Mo geschlossen  
Telefon: +49 89 238 052 16  
Internet: [www.pinakothek.de/de/alte-pinakothek](http://www.pinakothek.de/de/alte-pinakothek)  
Email: [info@pinakothek.de](mailto:info@pinakothek.de)

### Pinakothek der Moderne



Die Pinakothek der Moderne beherbergt unter einem Dach vier Museen, die den Schwerpunkt auf die Moderne legen: die

Sammlung Moderne Kunst, die Neue Sammlung für internationales Design, das Architekturmuseum der TU München und die Staatliche Graphische Sammlung. Gemeinsam bieten sie ein vielfältiges Ausstellungs- und Sammlungsangebot, das Besuchern mit unterschiedlichen Hintergründen und Interessen gerecht wird.

Foto: Christian Kasper/München Tourismus  
Adresse: Barer Straße 40, München  
Öffnungszeiten: Di-So 10:00-18:00 Uhr, Do bis 20:00 Uhr, Mo geschlossen  
Telefon: +49 89 238 053 60  
Internet: [www.pinakothek-der-moderne.de](http://www.pinakothek-der-moderne.de)  
Email: [info@pinakothek-der-moderne.de](mailto:info@pinakothek-der-moderne.de)

### Museum Brandhorst



Die Sammlung Brandhorst umfasst mehr als 1.000 Werke bahnbrechender Künstler des 20. und 21. Jahrhunderts wie Cy

Twombly, Andy Warhol, Sigmar Polke, Damien Hirst und Mike Kelley. Das Museum zeigt auch zeitgenössische Videoinstallationen. Der Eintritt ins Museum Brandhorst ist für Kinder und Jugendliche bis 18 Jahre frei.

Foto: Christian Kasper/München Tourismus

Adresse: Theresienstraße 35a, München

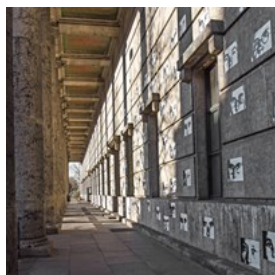
Öffnungszeiten: Di-So 10:00-18:00 Uhr, Do bis 20:00 Uhr, Mo geschlossen

Telefon: +49 89 238 052 286

Internet: [www.museum-brandhorst.de](http://www.museum-brandhorst.de)

Email: [info@museum-brandhorst.de](mailto:info@museum-brandhorst.de)

### Haus der Kunst



Das Haus der Kunst ist ein international führendes Zentrum für zeitgenössische Kunst mit einem interdisziplinären Programm. Jährlich

präsentiert die Galerie etwa zehn Ausstellungen von neuen Talenten und etablierten Künstlern.

Seit 2011 wird eine Auswahl an Videokunst aus der Sammlung Goetz in mehreren Ausstellungen im ehemaligen Luftschutzbunker gezeigt. Neben den Ausstellungen und Veranstaltungen legt die Institution einen Schwerpunkt auf Forschung, Studium und Wissensvermittlung.

Foto: W. Boehm/München Tourismus

Adresse: Prinzregentenstraße 1, München

Öffnungszeiten: Mo, Mi, Fr, Sa & So 10:00-20:00 Uhr; Do 10:00-22:00 Uhr; Di geschlossen

Telefon: +49 89 211 271 13

Internet: [www.hausderkunst.de](http://www.hausderkunst.de)

Email: [mail@hausderkunst.de](mailto:mail@hausderkunst.de)

### Olympiapark München



Als Austragungsort der XX. Olympischen Sommerspiele 1972 wurde die 3 Quadratkilometer große Sportlandschaft im

Norden Münchens errichtet. Der Park dient auch heute noch als Ort für kulturelle, gesellschaftliche und religiöse Veranstaltungen. Vergessen Sie nicht, den Olympiaturm zu besuchen, von dem aus Sie einen atemberaubenden Blick auf die Stadt und die Alpen in der Ferne haben.

Foto: Christl Reiter/München Tourismus

Adresse: Spiridon-Louis-Ring 21, München

Telefon: +49 89 306 70

Internet: [www.olympiapark.de/de](http://www.olympiapark.de/de)

Email: [olympiapark@rotwand.net](mailto:olympiapark@rotwand.net)

### Lenbachhaus



Die Städtische Galerie im Lenbachhaus besitzt eine einzigartige Sammlung über die Künstlergruppe „Der Blaue Reiter“.

Neben Kunstwerken aus dem 19. Jahrhundert stellt das Museum auch Kunst aus der Zeit nach 1945 aus.

Foto: Sigi Mueller/München Tourismus

Adresse: Städtische Galerie im Lenbachhaus, Luisenstraße 33, München

Öffnungszeiten: Di-So 10:00-18:00 Uhr, Mo geschlossen

Telefon: +49 89 233 969 33

Internet: [www.lenbachhaus.de](http://www.lenbachhaus.de)

Email: [fuehrungen-lenbachhaus@muenchen.de](mailto:fuehrungen-lenbachhaus@muenchen.de)

### Allianz Arena & FC Bayern Museum



Das futuristische Stadion ist die Heimat des deutschen Rekordmeisters FC Bayern München. Auch außerhalb der Spieltage

ist es ein Muss für jeden Besucher der Stadt. Nehmen Sie an einer geführten Arena-Tour durch dieses außergewöhnliche Stadion teil und werfen Sie einen einzigartigen Blick hinter die Kulissen, einschließlich des Spielertunnels und der Umkleidekabinen.

Abgerundet wird das Erlebnis durch einen Besuch des FC Bayern Museums, in dem die Geschichte eines der größten europäischen Vereine durch eine fesselnde Mischung aus Informationen und emotionsgeladenen Geschichten zum Leben erweckt wird.

Foto: Tommy Loesch/München Tourismus

Adresse: Werner-Heisenberg-Allee 25, München

Öffnungszeiten: Täglich 10:00-18:00 Uhr

Telefon: +49 89 699 312 22

Internet: [www.allianz-arena.com/de](http://www.allianz-arena.com/de)

### Schloss Nymphenburg



Das beeindruckende Barockschloss Nymphenburg im Westen Münchens wurde als Sommerresidenz für die bayerischen Kurfürsten

erbaut. Das Hauptgebäude beherbergt heute ein Museum, während in der Umgebung weitläufige Gärten, zahlreiche kleinere Bauten und Pavillons sowie ein exotisches Gewächshaus mit einem Café zu finden sind. Berühmt ist das Schloss auch als Geburtsort von König Ludwig II.

Foto: München Tourismus

Adresse: Schloss Nymphenburg, München

Öffnungszeiten: März bis Oktober: täglich 9:00-18:00 Uhr.

Oktober bis März: täglich 9:00-16:00 Uhr

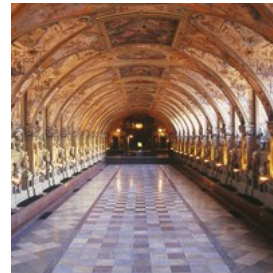
Telefon: +49 89 1 790 80

Internet:

[www.schloss-nymphenburg.de/deutsch/tourist/index.htm](http://www.schloss-nymphenburg.de/deutsch/tourist/index.htm)

Email: [info@bsv.bayern.de](mailto:info@bsv.bayern.de)

### Residenz München



Der weitläufige Komplex war bis 1918 die Residenz der Wittelsbacher und damit eines der prestigeträchtigsten

Schlösser Europas. Das Gebäude beherbergt das Residenzmuseum und die Schatzkammer.

Der perfekte Ort für Kinder, um einen Einblick in vier Jahrhunderte königlicher Kultur zu bekommen. Verpassen Sie nicht den Hofgarten am Odeonsplatz in der Nähe der Residenz. Er ist einer der schönsten Renaissance-Gärten nördlich der Alpen und eine friedliche Oase mit einem herrlichen Blick auf die Theatinerkirche.

Foto: München Tourismus

Adresse: Residenzstraße 1, München

Öffnungszeiten: April bis Oktober: täglich 9:00-18:00 Uhr.

November bis März: täglich 10:00-17:00 Uhr

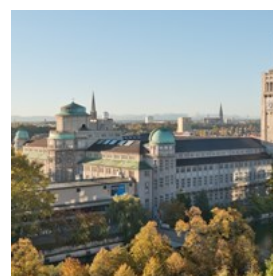
Telefon: +49 89 2 906 71

Internet:

[www.residenz-muenchen.de/deutsch/tourist/index.htm](http://www.residenz-muenchen.de/deutsch/tourist/index.htm)

Email: [residenzMuenchen@bsv.bayern.de](mailto:residenzMuenchen@bsv.bayern.de)

### Deutsches Museum



Das Deutsche Museum ist das weltweit größte Museum für Technik und Wissenschaft an der Isar in München. Hier finden Sie alles von

Bergbautechniken bis zur Astronomie, mit vielen originalen historischen Artefakten wie dem

ersten Dieselmotor. Außerdem bietet das Museum Workshops und Führungen für Kinder an.

Es gibt zwei Außenstellen: eine in Schleißheim nördlich von München, die sich mit Flugzeugen befasst, und eine auf der Theresienhöhe, in der alle Arten von Landverkehrsmitteln ausgestellt sind. Die jüngste Erweiterung des Hauptmuseums ist das ZNT, das Zentrum Neue Technologien mit den Schwerpunkten Nano- und Biotechnologien.

Foto: München Tourismus

Adresse: Museumsinsel 1, München

Öffnungszeiten: Täglich 9:00-17:00 Uhr

Telefon: +49 89 2 179 333

Internet: [www.deutsches-museum.de](http://www.deutsches-museum.de)

Email: [information@deutsches-museum.de](mailto:information@deutsches-museum.de)

### Münchner Dokumentationszentrum zur Geschichte des Nationalsozialismus



Als markantes Symbol der Erinnerung ist das NS-Dokumentationszentrum als Ort des Lernens und der Reflexion konzipiert. Es steht am

historischen Ort des „Braunen Hauses“, der ehemaligen Parteizentrale der Nationalsozialistischen Deutschen Arbeiterpartei (NSDAP) in München. Ziel des Museums ist es, die Geschichte der nationalsozialistischen Diktatur in einem zeitgenössischen und globalen Rahmen zu erforschen. Der Eintritt in das Museum ist frei.

Foto: Jens Weber/München Tourismus

Adresse: NS-Dokumentationszentrum,

Max-Mannheimer-Platz 1, München

Öffnungszeiten: Di-So 10:00-19:00 Uhr, Mo geschlossen

Telefon: +49 89 233 670 00

Internet: [www.nsdoku.de](http://www.nsdoku.de)

### Bier- & Oktoberfestmuseum



München ist die Hauptstadt des Bieres: mit sieben Brauereien, dem weltberühmten Hofbräuhaus und dem Oktoberfest. Tauchen Sie

ein in die reiche Geschichte des Bieres, von seinen Ursprüngen während der Völkerwanderung bis hin zu seiner Rolle in Klöstern, Brautechniken und dem Erlass des „Reinheitsgebots“ von 1516. Das Museum zeigt auch das Innere eines traditionellen Münchner Bürgerhauses.

Auch das Oktoberfest hat eine lange Geschichte: Es begann als Nationalfeiertag zur Feier der Hochzeit von Ludwig I. mit Prinzessin Theresia von Sachsen-Hildburghausen. Im Laufe der Zeit hat es sich zum größten Volksfest der Welt entwickelt.

Foto: München Tourismus

Adresse: Bier- und Oktoberfestmuseum, Sterneckerstraße 2, München

Öffnungszeiten: Mo-Sa 11:00-19:00 Uhr, So geschlossen

Telefon: +49 89 242 316 07

Internet: [www.bier-und-oktoberfestmuseum.de](http://www.bier-und-oktoberfestmuseum.de)

### Gray Line Münchener Stadtrundfahrten



Gray Line Stadtrundfahrten bietet eine breite Palette von Touren in Bayern und Österreich an. Unter der Leitung von

professionellen Guides führen diese Touren zu beliebten Attraktionen wie den Märchenschlössern von König Ludwig II, darunter Neuschwanstein und Linderhof, sowie in die Mozartstadt Salzburg in Österreich.

Foto: GreyLine/München Tourismus

Adresse: Abfahrtsort (Haltestelle 1): Karlsplatz 21 / Stachus,  
München

Öffnungszeiten: Täglich 10:00-17:00 Uhr

Telefon: +49 89 549 075 60

Internet: [www.stadtrundfahrten-muenchen.de/de](http://www.stadtrundfahrten-muenchen.de/de)

Email: [info@sightseeing-munich.com](mailto:info@sightseeing-munich.com)

### Tierpark Hellabrunn



Der Tierpark Hellabrunn folgt dem Konzept des Geo-Zoos, einem bahnbrechenden Ansatz, der vor über einem Jahrhundert eingeführt

wurde. Er zeigt Tiere, die nach ihren Herkunftskontinenten gruppiert sind, und versucht, sie so weit wie möglich in ihren natürlichen Lebensräumen zu halten. So können die Besucher an einem einzigen Tag eine Vielzahl von Tieren aus der ganzen Welt erleben, darunter Pinguine, Elefanten, Kängurus, Seelöwen, Greifvögel und Raubtiere.

Foto: München Tourismus

Adresse: Tierparkstraße 30, München

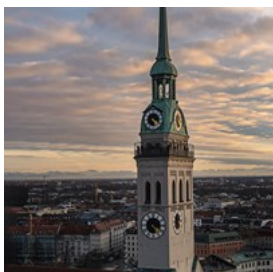
Öffnungszeiten: Täglich ab 9:00 Uhr

Telefon: +49 89 625 080

Internet: [www.hellabrunn.de](http://www.hellabrunn.de)

Email: [tierpark@hellabrunn.de](mailto:tierpark@hellabrunn.de)

### St. Peter



Die Pfarrkirche Sankt Peter im Herzen von München ist die älteste Pfarrkirche der Stadt. Der als „Alter Peter“ bekannte

Renaissanceturm ist ein Wahrzeichen der Stadt und bietet den Besuchern einen wunderbaren Blick auf die Stadt und die nahen Alpen.

Foto: Jan Saurer/München Tourismus

Adresse: Pfarrkirche Sankt Peter (Alter Peter), Petersplatz 1,

München

Öffnungszeiten: Täglich 8:00-18:00 Uhr

Telefon: +49 89 210 237 760

Internet: [www.alterpeter.de](http://www.alterpeter.de)

Email: [st-peter.muenchen@ebmuc.de](mailto:st-peter.muenchen@ebmuc.de)

### Englischer Garten



Seit über 200 Jahren ist der Englische Garten mit seinen 9.000 Hektar üppigen Wiesen und seinen einladenden Biergärten ein beliebter

Ort für Spaziergänger jeden Alters. Das Freizeitparadies erstreckt sich von der Prinzregentenstraße bis nach München-Freimann.

Foto: Luis Gervasi/München Tourismus

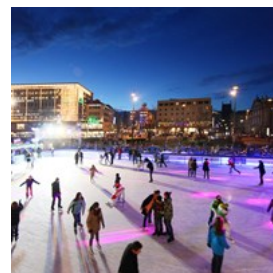
Adresse: Englischer Garten 3, München

Telefon: +49 89 3 866 63 90

Internet: [www.schloesser.bayern.de/deutsch/garten/objekte/mu\\_engl.htm](http://www.schloesser.bayern.de/deutsch/garten/objekte/mu_engl.htm)

Email: [gvenglischergarten@bsv.bayern.de](mailto:gvenglischergarten@bsv.bayern.de)

### Münchner Eiszauber



Der Münchner Eiszauber ist die zentralste Eisbahn der Stadt. Schlittschuhe und Helme können ausgeliehen werden, was allen Besuchern den

Zugang zur Eisbahn ermöglicht. Darüber hinaus können die Gäste eine Vielzahl von Speisen und Getränken genießen, während sie den Panoramablick von der Terrasse genießen.

Foto: München Tourismus

Adresse: Karlsplatz 1, München

Öffnungszeiten: 24. November bis 14. Januar: täglich 10:30-22:00 Uhr

Telefon: +49 89 242 416 88

Internet: [www.muenchnereiszauber.de](http://www.muenchnereiszauber.de)

Email: [info@muenchnereiszauber.de](mailto:info@muenchnereiszauber.de)

## VERANSTALTUNGEN



Dominik Parzinger/München Tourismus

München bietet eine große Auswahl an Veranstaltungen in den Bereichen Kunst, Musik, Sport und traditionelle Feste. Das Oktoberfest ist das größte Bierfest der Welt, und im April findet eine kleinere Version statt.

Darüber hinaus finden in der Stadt das Filmfest München mit internationalen Filmvorführungen, das lebhaftes Tollwood-Festival im Sommer und die kultigen deutschen Weihnachtsmärkte in der Weihnachtszeit statt.

### Oktoberfest



In der zweiten Septemberhälfte verwandelt sich die Theresienwiese in München für 16 Tage in das größte Volksfest der Welt. Das Oktoberfest ist in erster Linie ein Bierfest, aber es gibt auch zahlreiche Stände, Veranstaltungen und spannende Attraktionen zu entdecken.

Verpassen Sie nicht die Bavaria-Statue und die Ruhmeshalle auf dem Hügel über der Theresienwiese. Die Bavaria gilt als die erste Kolossalskulptur der Neuzeit, während die Ruhmeshalle eine beeindruckende Säulenhalle ist, die zu Ehren bedeutender bayerischer

Persönlichkeiten errichtet wurde.

Foto: Christian Kasper/München Tourismus

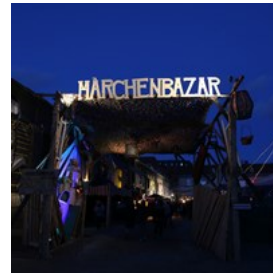
Adresse: Theresienwiese, München

Öffnungszeiten: Von Mitte oder Ende September bis zum ersten Sonntag im Oktober: täglich 10:00-23:30 Uhr

Internet: [www.oktoberfest.de](http://www.oktoberfest.de)

Email: [info@oktoberfest.de](mailto:info@oktoberfest.de)

### Märchenbazar



Vom 27. November bis zum 31. Dezember bietet der Märchenbazar mit seinem skurrilen Ambiente, den Konzerten und dem

Kinderprogramm ein alternatives Erlebnis zu den üblichen Weihnachtsmärkten. Nostalgische und selbstgezimmerte Verkaufsstände laden zu einer abwechslungsreichen Mischung aus Kunst, Kultur, Musik und außergewöhnlichen Köstlichkeiten ein.

Foto: München Tourismus

Adresse: Spiridon-Louis-Ring 100, München

Öffnungszeiten: 27. November bis 23. Dezember & 25. Dezember bis 31. Dezember

Internet: [www.maerchenbazar.de](http://www.maerchenbazar.de)

Email: [info@maerchenbazar.de](mailto:info@maerchenbazar.de)

### Magdalenenfest



Das Magdalenenfest, das im Hirschgarten stattfindet, ist ein Geheimtipp unter den Münchner Volksfesten. Es liegt idyllisch im Park und direkt neben einem der größten Biergärten der Stadt.

Er bietet den Besuchern rund 35 Stände mit Fahrgeschäften und 25 Markthändler, die vom Kochtopf bis zum Korbgeflecht ein erlesenes

Warenangebot bereithalten. Die Besucher können sich an Schweinswürsten oder Steckerlfisch erfreuen. Diese Tradition geht auf das Jahr 1728 zurück und macht den Markt vor allem für Familien sehr attraktiv.

Foto: tartanparty/shutterstock

Adresse: Hirschgarten 1, München

Öffnungszeiten: 16 Tage Mitte Juli

Internet: [www.muenchen.de/veranstaltungen/freizeit/feste-festivals/magdalenenfest](http://www.muenchen.de/veranstaltungen/freizeit/feste-festivals/magdalenenfest)

### MCBW – Munich Creative Business Week

MUNICH  
CREATIVE  
BUSINESS  
WEEK



Die MCBW, also die Munich Creative Business Week, dient als Plattform für die Präsentation von Innovation, Design und Nachhaltigkeit. Mit Konferenzen, Symposien, Workshops und anderen Veranstaltungen präsentiert die MCBW neue Produkte, große Ideen und nachhaltige Trends.

Sie ermöglicht Geschäftskontakte, Wissensaustausch und Diskussionen zwischen Teilnehmern aus dem Unternehmens- und Designbereich. Jedes Jahr konzentriert sich die MCBW auf aktuelle gesellschaftliche Trends und unterstreicht die Bedeutung von Design als Motor für positive Veränderungen.

Foto: MCBW 2020/München Tourismus

Öffnungszeiten: Mitte Mai

Telefon: +49 89 520 35 661

Internet: [www.mcbw.de](http://www.mcbw.de)

Email: [contact@mcbw.de](mailto:contact@mcbw.de)

### Münchener Kunst- & Designmarkt



Der Münchener Kunst- und Designmarkt dient als Marktplatz für aufstrebende kreative Talente mit über 130 Ausstellern aus Österreich, Deutschland und der Tschechischen Republik. Diese Aussteller zeigen und verkaufen eine breite Palette einzigartiger Produkte wie Mode, Schmuck, Lifestyle-Artikel, Accessoires, Fotografie, Kunst, Grafik, Produkt- und Möbeldesign.

Darüber hinaus können die Besucher an Workshops teilnehmen, Live-Auftritte genießen und kreative kulinarische Erlebnisse probieren.

Foto: John Schaidler/unsplash

Adresse: Das MVG Museum, Ständlerstraße 20, München

Telefon: +49 176 70 681 586

Internet: [www.kunst-designmarkt.at/muenchen](http://www.kunst-designmarkt.at/muenchen)

Email: [info@kunst-designmarkt.at](mailto:info@kunst-designmarkt.at)

### Münchener Opernfestspiele



Seit ihrer Gründung vor fast 140 Jahren sind die jährlichen Münchener Opernfestspiele der Höhepunkt des Münchener Opernkalenders. Die Festspiele finden jeden Sommer statt, in der Regel im Juli; es ist jedoch ratsam, die genauen Daten jedes Jahr zu überprüfen, wenn Sie einen Besuch planen.

Foto: Werner Boehm/München Tourismus

Adresse: Bayerische Staatsoper, Max-Joseph-Platz 2, München

Öffnungszeiten: Juli

Internet: [www.staatsoper.de/festspiele](http://www.staatsoper.de/festspiele)

### Munich Mash



Munich Mash ist ein erstklassiges Action-Sport-Event im Münchner Olympiapark, bei dem Top-Athleten in Disziplinen wie Street League Skateboarding, Wakeboard Rail & Air und BMX Spine Ramp antreten. Neben dem Action-Sport bietet das Festival auch eine bunte Mischung aus Musik, Kunst, Mode, Design und Unterhaltung. Das Munich Mash findet im Sommer statt, die Termine variieren jedoch jedes Jahr. Es ist ratsam, sich im Voraus über die genauen Daten zu informieren, um Ihren Besuch entsprechend zu planen.

Foto: Munich Mash/München Tourismus

Adresse: Olympiapark, Spiridon-Louis-Ring 21, München

Telefon: +49 89 3067 2061

Internet: [www.munich-mash.com](http://www.munich-mash.com)

Email: [info@munich-mash.com](mailto:info@munich-mash.com)

### Christopher Street Day



Der Christopher Street Day (CSD) ist eine jährliche europäische Pride-Feier und Demonstration, die in verschiedenen Städten in ganz Europa für die Rechte von LGBTIQ+ Menschen und gegen Diskriminierung und Ausgrenzung stattfindet.

Die Pride Week findet jeden Sommer statt und verwandelt die Stadt in ein farbenfrohes Schauspiel. Zu den Feierlichkeiten gehören eine Parade mit farbenfrohen Festwagen und ein Open-Air-Straßenfest rund um den Marienplatz und das Rathaus. Zu guter Letzt ist es ratsam, sich im Voraus über die Termine der meisten Veranstaltungen in München zu informieren,

wenn Sie diese besuchen möchten.

Foto: München Tourismus

Internet: [www.csdmuenchen.de/de](http://www.csdmuenchen.de/de)

Email: [info@csdmuenchen.de](mailto:info@csdmuenchen.de)

### Schwabinger Weihnachtsmarkt



Die deutschen Weihnachtsmärkte sind weltweit für ihre festliche Atmosphäre und ihre Traditionen bekannt. Der Schwabinger Christkindlmarkt, seit vier Jahrzehnten eine Institution in München, ist ein magisches Ziel im Herzen der Stadt.

Jedes Jahr erschaffen Schwabinger Künstler eine weihnachtliche Welt voller Kunst, Kunsthandwerk und kulinarischer Köstlichkeiten, die die Besucher genießen können.

Foto: Thomas Gieáner/München Tourismus

Adresse: Münchner Freiheit, München

Öffnungszeiten: 31. November bis 24. Dezember

Telefon: +49 89 930 068 40

Internet: [www.schwabingerweihnachtsmarkt.de](http://www.schwabingerweihnachtsmarkt.de)

Email: [info@schwabingerweihnacht.de](mailto:info@schwabingerweihnacht.de)

### Pink Christmas



Der Pink Christmas Markt im pulsierenden Glockenbachviertel von München heißt seine Besucher von Ende November bis zum 22. Dezember willkommen. Dieser kleine, aber lebendige Markt versprüht mit seiner farbenfrohen Atmosphäre und seinem vielfältigen Angebot Weihnachtsstimmung. Die Gäste können sich an Ständen mit Glühwein, Essen und einzigartigen Darbietungen erfreuen.

Foto: München Tourismus

Adresse: Stephansplatz, München

Öffnungszeiten: 24. November bis 22. Dezember

Telefon: +49 89 890 64 776

Internet: [www.pink-christmas.de](http://www.pink-christmas.de)

Email: [info@pink-christmas.de](mailto:info@pink-christmas.de)

### Weihnachts- & Wintermarkt am Flughafen



Lichterfahrten, eine riesige Eisfläche, ein abwechslungsreiches Rahmenprogramm und gemütliche Weihnachtsstimmung: :

Jedes Jahr zaubert der Weihnachts- und Wintermarkt am Munich Airport Center Forum von Mitte November bis Ende Dezember eine festliche Weihnachtsatmosphäre.

Hier können Passagiere (aber nicht nur Passagiere) vor dem Abflug oder direkt nach der Landung festlichen Glühwein genießen, mit Live-Musik und deftiger Hausmannskost.

Foto: Flughafen München/München Tourismus

Adresse: München Airport Center (MAC),

München-Flughafen

Öffnungszeiten: Täglich 11:00-21:00 Uhr

Internet: [www.muenchen.de/veranstaltungen/freizeit/weihnachtsmarkt-christkindlmarkt/weihnachts-und-wintermarkt-am-flughafen](http://www.muenchen.de/veranstaltungen/freizeit/weihnachtsmarkt-christkindlmarkt/weihnachts-und-wintermarkt-am-flughafen)

### Münchens Adventsspektakel & mittelalterlicher Weihnachtsmarkt



Der Mittelalterliche Weihnachtsmarkt auf dem Wittelsbacherplatz versetzt Sie in der Weihnachtszeit in eine längst vergangene Zeit zurück. Inmitten des mittelalterlichen Flairs treffen Sie nicht nur auf den Weihnachtsmann und Engel. Stellen Sie sich vor, wie galante Ritter, anmutige Edelfrauen und sogar

bescheidene Knappen umherwandern.

Auf dem Jahrmarkt gibt es eine bunte Palette von Unterhaltungskünstlern, darunter Jongleure, Minnesänger und Kunsthandwerker. An den Marktständen werden traditionelles ofenfrisches Brot, Spanferkel, Fladenbrot und frisches Gebäck angeboten, dazu Wein und Glühpunsch nach alten Rezepten.

Foto: München Tourismus

Adresse: Wittelsbacherplatz, München

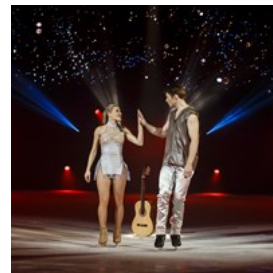
Öffnungszeiten: 24. November bis 23. Dezember: täglich 11:00-21:00 Uhr

Telefon: +49 89 56824660

Internet: [www.mittelaltermarkt-muenchen.de](http://www.mittelaltermarkt-muenchen.de)

Email: [info@mittelaltermarkt-muenchen.de](mailto:info@mittelaltermarkt-muenchen.de)

### Holiday on Ice



Holiday on Ice bringt jedes Jahr mit seiner spektakulären Eislaufshow ein Fest der Liebe nach München. Mit den weltbesten

Eiskunstläufern und Eistänzern, schillernden Kostümen und faszinierenden Lichteffekten ist dies ein Erlebnis, das Sie nicht verpassen sollten. Informieren Sie sich rechtzeitig über die Tourdaten.

Foto: MorrisMacMatzen/München Tourismus

Adresse: Olympiahalle, Spiridon-Louis-Ring 21, München

Internet: [www.holidayonice.com/de](http://www.holidayonice.com/de)

Email: [info@holidayonice.com](mailto:info@holidayonice.com)

### Sommernachtstraum in München



Das Sommernachtstraum-Festival in München ist ein Highlight des Sommers und findet normalerweise im Juli im Olympiapark statt.

Genießen Sie Live-Konzerte auf zwei Open-Air-Bühnen, köstliches Essen von Imbisswagen und ein spektakuläres Feuerwerk. Informieren Sie sich jedes Jahr über die Termine, damit Sie dieses magische Ereignis nicht verpassen.

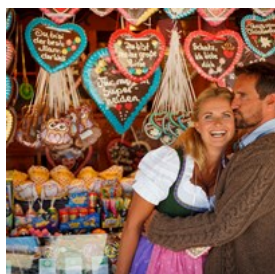
Foto: Anthony Da Cruz/unsplash

Adresse: Olympiapark, Spiridon-Louis-Ring 21, München

Internet: [sommernachtstraum-muenchen.de](http://sommernachtstraum-muenchen.de)

Email: [socialmedia@olympiapark.de](mailto:socialmedia@olympiapark.de)

### Frühlingsfest



Das Frühlingsfest auf der Münchner Theresienwiese, das oft als „kleiner Bruder“ des Oktoberfestes bezeichnet wird, erstreckt sich über zwei Wochen und spiegelt viele Aspekte seines berühmten Gegenstücks wider. Die Besucher können sich bei dieser lebhaften Veranstaltung an Bierzelten, Schaustellern, Fahrgeschäften und Ständen erfreuen. Das Fest beherbergt auch den BRK-Flohmarkt, den größten in Süddeutschland.

Foto: Christian Kasper/München Tourismus

Adresse: Theresienwiese, München

Internet: [www.fruehlingsfest-muenchen.bayern/fruehlingsfest](http://www.fruehlingsfest-muenchen.bayern/fruehlingsfest)

### Starkbierfest



Das Starkbierfest findet traditionell im März in verschiedenen Brauereien der Stadt statt und bietet den Besuchern die Möglichkeit, eine Reihe von köstlichen Starkbierklassikern zu genießen. Bekannt für ihren hohen Stärke- und Eiweißgehalt sowie einen Alkoholgehalt von 7 % bis 9 %, bieten

diese Biere sowohl Geschmack als auch Substanz und stellen eine deftige flüssige Mahlzeit für Bierliebhaber dar.

Foto: Munich Löwenbräukeller/München Tourismus

Öffnungszeiten: März

Internet: [www.paulaner-nockherberg.com/starkbierfest](http://www.paulaner-nockherberg.com/starkbierfest)

### Töpfermarkt Auer Dult



Die Auer Dulten sind ein traditionelles Volksfest auf dem Mariahilfplatz in München. Sie finden dreimal im Jahr neun Tage lang statt und bieten Essen, Trinken, Einkaufen oder einfach nur einen gemütlichen Bummel.

Der Markt stammt aus dem Mittelalter und hat sich den Charakter eines Volksfestes bewahrt. Er erstreckt sich über eine Fläche von rund 22.000 Quadratmetern und bildet eine Insel der Freude und Gemütlichkeit im Herzen der Stadt. Die Maidult beginnt Ende April, gefolgt von der Jakobidult in der letzten Juliwoche und der Kirchweihdult Mitte Oktober.

Foto: Werner Boehm/München Tourismus

Adresse: Mariahilfplatz, München

Internet: [www.auerdult.de](http://www.auerdult.de)

### Stadtgründungsfest



Die Ursprünge Münchens reichen bis ins 8. Jahrhundert zurück und gehen auf eine kleine Klostersiedlung hervor. Im Laufe der Jahrhunderte hat die Stadt ihre Geschichte mit einem zweitägigen Fest auf dem Marienplatz gewürdigt.

Das jährliche Stadtgründungsfest, das in der Regel im Juni stattfindet, empfängt Bürger und Besucher mit einer Vielzahl von Attraktionen. Zu den Höhepunkten gehören Live-Auftritte von Musikern, Tänzern und Künstlern auf einer eigenen Bühne, ein Kunsthandwerkermarkt, auf dem sich lokale Kunsthandwerker präsentieren, und ein ausgewiesener Bereich für Kinderaktivitäten.

Foto: B. Roemmelt/München Tourismus

Internet:

[www.muenchen.de/veranstaltungen/stadtgruendungsfest](http://www.muenchen.de/veranstaltungen/stadtgruendungsfest)

### Tollwood Sommerfestival



26 Tage lang lädt Tollwood im Sommer in den Olympiapark ein, um Musik und Kultur zu erleben oder einfach nur über den bunten Markt

der Ideen zu schlendern. Auf dem Festivalgelände treffen sie auf faszinierende Theater- und Performancegruppen und in den Zelten genießen sie Live-Musik aus aller Welt.

In der Musik-Arena präsentiert Tollwood deutsche und internationale Newcomer und Musiklegenden. Über 70 % aller Darbietungen, die von Musik und Theater bis hin zu Umweltaktionen oder Kinderunterhaltung reichen, sind kostenlos.

Foto: Bernd Wackerbauer/München Tourismus

Adresse: Olympiapark, Spiridon-Louis-Ring 21, München

Öffnungszeiten: Mitte Juni bis Mitte Juli

Telefon: +49 89 383 85 00

Internet: [www.tollwood.de](http://www.tollwood.de)

Email: [info@tollwood.de](mailto:info@tollwood.de)

### Tollwood Winterfestival



Das Tollwood Winterfestival auf dem Markt der Ideen ist mehr als nur ein bezaubernder, mit funkelnden Lichtern und Dekorationen

geschmückter Weihnachtsmarkt. Neben den bezaubernden Marktständen, die handgefertigte Waren und Bio-Leckereien aus aller Welt anbieten, können die Besucher kostenlose Theater- und Musikaufführungen sowie spannende Umweltaktivitäten und Unterhaltung für Kinder genießen.

Foto: Mariam Al kassar/shutterstock

Adresse: Theresienwiese, München

Öffnungszeiten: Ende November bis 31. Dezember

Internet:

[www.tollwood.de/veranstaltungsart/festivalgelaende-winter](http://www.tollwood.de/veranstaltungsart/festivalgelaende-winter)

Email: [info@tollwood.de](mailto:info@tollwood.de)

### Lange Nacht der Musik



Die Lange Nacht der Musik verwandelt München jeden Mai in eine stadtweite Bühne, mit über 4.000 Live-Auftritten an 95

ungewöhnlichen und ikonischen Orten, von historischen Kirchen und Tanzschulen bis hin zum ikonischen Kulturzentrum Gasteig. Von 20 bis 2 Uhr pulsiert die Stadt mit allem, von Klassik und Jazz bis hin zu Funk und Weltmusik, ergänzt durch Tanzworkshops, Kabarett und Führungen. Ein einziges Ticket gewährt Zugang zu allen Veranstaltungen, wobei ein effizientes Shuttlebus-System eine einfache und umweltfreundliche Reise zwischen den Veranstaltungsorten gewährleistet.

Foto: R. Kunert/München Tourismus

Internet: [www.muenchen.travel/pois/kunst-kultur/lange-nach](http://www.muenchen.travel/pois/kunst-kultur/lange-nach)

t-der-musik

## BMW International Open



Das BMW International Open ist ein jährlich in Deutschland stattfindendes Golfturnier. Das von dem bekannten

Automobilhersteller BMW organisierte Turnier ist Teil der European Tour und zieht Golfbegeisterte aus aller Welt an. Der Austragungsort des Turniers ist in der Regel München, kann aber von Jahr zu Jahr variieren.

Foto: BMW Group/München Tourismus

Internet: [www.bmw-golfsport.com/de/index.html](http://www.bmw-golfsport.com/de/index.html)

## ESSEN



Christian Kasper/München Tourismus

München ist zwar für seine Bierkultur bekannt, doch die bayerische Küche bietet auch jenseits des Bieres ein vielfältiges Angebot an Köstlichkeiten. Der Stadtteil Schwabing und der Marienplatz sind zwei herausragende Gegenden, in denen man gut essen gehen kann.

Ein sehr empfehlenswertes Gericht der lokalen Küche ist die saftig gebratene Schweinshaxe, die typischerweise mit Sauerkraut und Knödel serviert wird. Für Naschkatzen sind der deutsche Apfelstrudel oder der kultige Lebkuchen, vor allem zu Weihnachten, ein Muss.

## Hofbräuhaus



Das Hofbräuhaus in der Nähe des Marienplatzes ist eines der bekanntesten und beliebtesten Restaurants in München und bietet authentische deutsche Küche. Gelegentlich werden im Restaurant deutsche Live-Musikauftritte veranstaltet. Interessanterweise hat die Brauerei des Hofbräuhauses im Laufe der Jahre zahlreiche Liedtexte inspiriert.

Foto: TZ München/München Tourismus

Adresse: Am Platzl 9, München

Öffnungszeiten: Täglich 11:00-24:00 Uhr

Telefon: +49 89 290 136 100

Internet: [www.hofbraeuhaus.de](http://www.hofbraeuhaus.de)

Email: [social@hofbraeuhaus.de](mailto:social@hofbraeuhaus.de)

## 35 Milli(m)eter



Ein modernes Restaurant im Erdgeschoss für Frühstück, Burger und internationale Küche mit Cocktailbar im 1. Stock. Während des Abendessens an den Wochenenden sorgt ein DJ für Unterhaltung.

Foto: 35 milli(m)eter/München Tourismus

Adresse: Mathäuser Filmpalast, Bayerstraße 3-5, München

Telefon: +49 89 543 217 87

Internet: [www.35mmm.de](http://www.35mmm.de)

Email: [info@35mm-muenchen.de](mailto:info@35mm-muenchen.de)

### Paulaner am Nockherberg



Das Paulaner am Nockherberg ist ein beliebter Treffpunkt der Münchner und bietet einen Biergarten, in dem auch Bierfeste

stattfinden. Das Bier wird hier in Braukesseln mitten im Speisesaal gebraut. Auf der Speisekarte finden sich sowohl deutsche Klassiker als auch innovative bayerische Küchenkreationen.

Foto: Nockerberg/München Tourismus

Adresse: Hochstraße 77, München

Öffnungszeiten: Täglich 12:00-24:00 Uhr

Telefon: +49 89 459 91 30

Internet: [www.paulaner-nockherberg.com](http://www.paulaner-nockherberg.com)

Email: [info@nockherberg.com](mailto:info@nockherberg.com)

### Bratwurstherzl



Das Traditionsrestaurant Bratwurstherzl blickt seit seinen bescheidenen Anfängen im Jahr 1901 auf eine lange Geschichte in München zurück. Die

bayerisch-fränkische Küche und die über offenem Holzfeuer frisch gegrillten Nürnberger Bratwürste machen dieses Restaurant so beliebt.

Foto: Uhl/München Tourismus

Adresse: Dreifaltigkeitsplatz 1, München

Öffnungszeiten: Mo-Sa 10:00-23:00 Uhr, So geschlossen

Telefon: +49 89 295 113

Internet: [www.bratwurstherzl.de](http://www.bratwurstherzl.de)

Email: [mail@bratwurstherzl.de](mailto:mail@bratwurstherzl.de)

### Nürnberger Bratwurst Glöckl am Dom



Das Nürnberger Bratwurst Glöckl am Dom ist bekannt für seine köstliche Vielfalt an frisch zubereiteten deutschen Bratwürsten. Die

Terrasse an der Frauenkirche hat vor allem in den Sommermonaten eine besondere Atmosphäre und ist einer der schönsten Plätze in der Stadt München.

Foto: Nürnberger Bratwurst Glöckl am Dom/München Tourismus

Adresse: Frauenplatz 9, München

Öffnungszeiten: Mo-Sa 10:00-1:00 Uhr, So 10:00-23:00 Uhr

Telefon: +49 89 291 94 50

Internet: [www.bratwurst-gloeckl.de](http://www.bratwurst-gloeckl.de)

Email: [info@bratwurst-gloeckl.de](mailto:info@bratwurst-gloeckl.de)

### Donisl



Das Donisl serviert traditionelle bayerische Küche, darunter Schnitzel, Schweinshaxen mit Knödeln und eine Auswahl an Bieren. Das

Restaurant verfügt über einen großzügigen Bereich mit zwei Terrassen und bietet von Dienstag bis Freitag bayerische Live-Musik.

Foto: Donisl/München Tourismus

Adresse: Weinstraße 1, München

Öffnungszeiten: Mo-Do 11:00-22:00 Uhr, Fr & Sa 11:00-23:00 Uhr, So 10:30-16:00 Uhr

Telefon: +49 89 242 93 90

Internet: [www.donisl.com](http://www.donisl.com)

Email: [info@donisl.com](mailto:info@donisl.com)

### Käfer-Schänke



Im Käfer-Schänke trifft französische Alpenküche auf traditionelle augustinische Braukultur an einem Ort der Kunst und kulturellen

Begegnung. Das Bistro legt Wert auf eine regionale und nachhaltige Beschaffung der Zutaten und setzt sich für einen verantwortungsvollen Umgang mit Ressourcen ein.

Foto: Bistro im Feinkostladen/München Tourismus  
Adresse: Prinzregentenstraße 73, München  
Telefon: +49 89 416 82 47  
Internet: [www.feinkost-kaefer.de](http://www.feinkost-kaefer.de)

### Museumsstüberl



Das Museumsstüberl ist in Münchens ältestem Bürgerhaus untergebracht. Seine Geschichte geht bis ins Jahr 1340 zurück. Das

denkmalgeschützte Gebäude beherbergt heute Dauerausstellungen zum Thema Bier, frisch gezapft aus dem Holzfass, und bayerische Köstlichkeiten.

Foto: Bier & Keller/München Tourismus  
Adresse: Sterneckerstraße 2, München  
Öffnungszeiten: Mo-Sa 11:00-24:00 Uhr, So geschlossen  
Telefon: +49 89 242 439 41  
Internet: [www.museumsstueberl.com](http://www.museumsstueberl.com)  
Email: [info@museumsstueberl.de](mailto:info@museumsstueberl.de)

### Das Weinheim



Neben handverlesenen Weinen bietet das gemütlich eingerichtete, im österreichischen Stil gehaltene Lokal Das Weinheim eine große

Auswahl an Speisen wie Käsefondue, Lachsfiletstreifen und Kalbsmedaillons.

Foto: Das Weinheim – Gastronomie und Handel GmbH/München Tourismus  
Adresse: Bauerstraße 2, München  
Öffnungszeiten: Di-Do 18:00-23:00 Uhr, Fr & Sa 18:00-24:00 Uhr, So & Mo geschlossen  
Telefon: +49 89 926 55 381  
Internet: [www.dasweinheim.de](http://www.dasweinheim.de)  
Email: [servus@dasweinheim.de](mailto:servus@dasweinheim.de)

### La Pizza Rossopomodoro

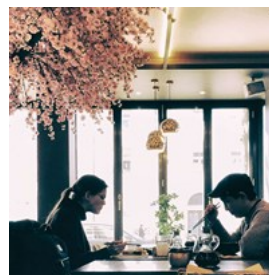


Das La Pizza Rossopomodoro in München befindet sich im italienischen Markt Eataly und ist auf authentische italienische

Pizza aus dem Holzofen spezialisiert. Neben Pizza gibt es auch eine Vielzahl von Pastagerichten und Salaten.

Foto: [blogwithlove](https://www.blogwithlove.com)/München Tourismus  
Adresse: Blumenstraße 4, München  
Öffnungszeiten: Mo-Sa 12:00-21:30 Uhr, So geschlossen  
Telefon: +49 89 248 817 711  
Internet: [www.eataly.net/de\\_de](http://www.eataly.net/de_de)  
Email: [info.muenchen@eataly.de](mailto:info.muenchen@eataly.de)

### JaVi

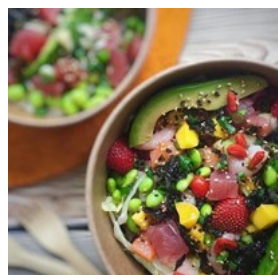


Das erste, was man sieht, wenn man das JaVi betritt, sind die beiden Kirschbäume, die sich in der Mitte des Restaurants befinden. Das schafft eine

einladende Atmosphäre. Das JaVi ist stolz darauf, authentische japanische und vietnamesische Küche anzubieten. Probieren Sie unbedingt das köstliche Rindfleisch-Curry oder das frisch zubereitete Sushi.

Foto: Rainer Germann/München Tourismus  
Adresse: Schleißheimer 182, München  
Öffnungszeiten: Mi-Mo 11:30-14:30 Uhr / 17:30-23:00 Uhr;  
Di geschlossen  
Telefon: +49 89 306 667 70  
Internet: [www.javi-restaurant.de](http://www.javi-restaurant.de)  
Email: [info@javi-muenchen.de](mailto:info@javi-muenchen.de)

### Aloha Poke in der Maxvorstadt

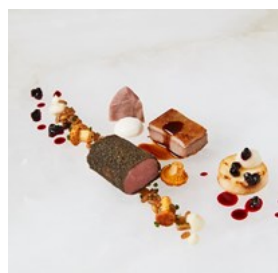


Aloha Poke bringt die Aromen der hawaiianischen Küche nach München. Sie können Ihre eigene Bowl mit einer Vielzahl von frischen, hochwertigen Zutaten zusammenstellen und so ein individuelles Esserlebnis schaffen.

Das Restaurant legt Wert auf regionale Vielfalt und bezieht Fisch aus nachhaltiger Fischerei, um Frische und Umweltfreundlichkeit zu gewährleisten.

Foto: Aloha Poke/München Tourismus  
Adresse: Türkenstraße 80, München  
Öffnungszeiten: Mo-Fr 11:30-21:00 Uhr, Sa 12:00-21:00 Uhr, So geschlossen  
Telefon: +49 89 856 348 93  
Internet: [www.aloha-poke.com/muenchen-maxvorstadt](http://www.aloha-poke.com/muenchen-maxvorstadt)  
Email: [info@aloha-poke.com](mailto:info@aloha-poke.com)

### Schwarzreiter Tagesbar & Restaurant



In der Nähe des Max-Joseph-Platzes gelegen, bietet das Schwarzreiter moderne bayerische Küche in zwei verschiedenen

Räumlichkeiten, der Tagesbar und dem eleganten Restaurant. Dieses Lokal legt bei jedem Gericht Wert auf Saisonalität und bayerische Essenz. Es ist ideal für einen Kaffee, ein Geschäftsessen oder besondere Anlässe.

Foto: Schwarzreiter/München Tourismus  
Adresse: Maximilianstraße 17, München  
Telefon: +49 89 212 521 25  
Internet: [www.schwarzreiter-muenchen.de](http://www.schwarzreiter-muenchen.de)  
Email: [info@schwarzreiter.com](mailto:info@schwarzreiter.com)

### Königlicher Hirschgarten

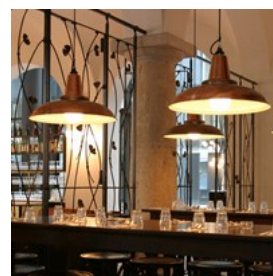


Der Königliche Hirschgarten ist der größte Biergarten in München. Er verfügt über etwa 9.200 Sitzplätze und Grünflächen in

unmittelbarer Nähe. Im Gegensatz zu vielen anderen Biergärten in der Stadt werden hier nicht nur Getränke ausgeschenkt, sondern auch Grillhähnchen, Würstchen und Schweinshaxen zu erschwinglichen Preisen angeboten.

Foto: München Tourismus  
Adresse: Hirschgarten 1, München  
Öffnungszeiten: Täglich 11:00-24:00 Uhr  
Telefon: +49 89 179 991 19  
Internet: [www.hirschgarten.de](http://www.hirschgarten.de)  
Email: [restaurant@hirschgarten.de](mailto:restaurant@hirschgarten.de)

### Brenner Operngrill



Der Brenner Operngrill strahlt mit seinem großen Säulengang ein gehobenes Ambiente aus, das an gehobene Lokale erinnert, bietet aber eine umfangreiche Speisekarte mit perfekt zubereiteten Gerichten zu günstigen Preisen.

Die Köche setzen auf den ursprünglichen

Geschmack der Zutaten. Die Desserts aus der hauseigenen Patisserie sind eines der Highlights, und für den Fall, dass Sie Ihr Essen mit nach Hause nehmen möchten, gibt es einen praktischen Mitnahmeservice.

Foto: brennergrill/München Tourismus  
Adresse: Maximilianstraße 15, München  
Öffnungszeiten: Mo-Do 8:30-00:00 Uhr, Fr & Sa 8:30-1:00 Uhr, So geschlossen  
Telefon: +49 89 452 28 80  
Internet: [www.brennergrill.de](http://www.brennergrill.de)  
Email: [info@brennergrill.de](mailto:info@brennergrill.de)

### Park Café



Das in einem Gebäude aus den 1930er Jahren untergebrachte Park Café ist ein bayerisches Restaurant mit einer gemütlichen Lounge-Bar, einem großen Biergarten und einem umfangreichen Veranstaltungsprogramm. Der König Lüdwig Burger ist ein Muss.

Foto: Park Cafe/München Tourismus  
Adresse: Sophienstraße 7, München  
Telefon: +49 89 516 179 80  
Internet: [www.parkcafe089.de](http://www.parkcafe089.de)  
Email: [info@parkcafe089.de](mailto:info@parkcafe089.de)

### Waldwirtschaft Großhesselohe



Etwas außerhalb der Stadt befindet sich ein lebhafter Biergarten, der für seine Live-Musik und sein leckeres Essen bekannt ist. Er gehört Sepp Krätz, einem bekannten Gastronomen, der auch das berühmte Hippodrom-Zelt auf dem Oktoberfest betreibt, in dem sich oft Prominente treffen.

Foto: mapio/München Tourismus

Adresse: Georg-Kalb-Straße 3, Pullach im Isartal  
Telefon: +49 89 749 940 30  
Internet: [www.waldwirtschaft.de](http://www.waldwirtschaft.de)  
Email: [info@waldwirtschaft.de](mailto:info@waldwirtschaft.de)

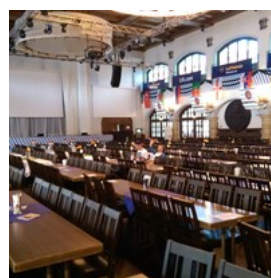
### Andechser am Dom



Kloster Andechs ist ein beliebtes Ausflugsziel im Südwesten von München. Auch wenn Sie keine Zeit haben, das Kloster zu besichtigen, können Sie in der Gaststätte auf ein Bier einkehren und einen Fleischsalat oder Fisch mit Trüffelsauce essen. Das rustikale Ambiente mit seiner dunklen Holzvertäfelung und den weiß getünchten Gewölben weckt ein Gefühl von Nostalgie.

Foto: mux dot de/München Tourismus  
Adresse: Frauenplatz 7, München  
Telefon: +49 89 242 929 20  
Internet: [www.andechser-am-dom.de](http://www.andechser-am-dom.de)  
Email: [info@andechser-am-dom.de](mailto:info@andechser-am-dom.de)

### Löwenbräukeller



Der Löwenbräukeller ist ein beliebtes Lokal, das für seine regionalen Spezialitäten bekannt ist. Im Gegensatz zum Hofbräuhaus ist es hier erschwinglicher und weniger touristisch. Das Hausbier Dunkel ist sehr zu empfehlen.

Foto: München Tourismus  
Adresse: Nymphenburger Straße 2, München  
Telefon: +49 89 998 209 185  
Internet: [www.loewenbraeukeller.com/de](http://www.loewenbraeukeller.com/de)  
Email: [reservierung@loewenbraeukeller.com](mailto:reservierung@loewenbraeukeller.com)

### Herrschaftszeiten – Paulaner im Tal



Das Paulaner im Tal, das seit 1524 besteht, bietet traditionelle bayerische Küche in authentischer Atmosphäre. Es ist ein beliebter Ort für

Geschäftsleute und andere, die ein authentisches bayerisches Essenserlebnis im Herzen der Stadt suchen.

Foto: München Tourismus

Adresse: Tal 12, München

Öffnungszeiten: Täglich 11:00-23:00 Uhr

Telefon: +49 89 693 116 690

Internet: [www.herrschaftszeiten-muenchen.de](http://www.herrschaftszeiten-muenchen.de)

Email: [servus@herrschaftszeiten-muenchen.de](mailto:servus@herrschaftszeiten-muenchen.de)

### Airbräu



Warum mit dem Eintauchen in die bayerische Kultur warten? Airbräu, die weltweit erste Flughafenbrauerei, lässt

Sie Maßkrüge nur wenige Schritte von Ihrem Ankunftsgate entfernt klingen. Seit 1999 braut dieser weitläufige Biergarten traditionelle Biere nach dem Reinheitsgebot, wobei die Kupferkessel stolz neben Holzbänken glänzen.

Die Speisekarte ist eine Sammlung der größten Hits der bayerischen Hausmannskost: knusprige Schweinshaxe, riesige Brezeln und Obatzda-Käseaufstrich. Ob Sie nun einen Zwischenstopp überbrücken oder eine Reise beginnen, es ist eine euphorische Einführung in die Münchner Bierszene. Folgen Sie einfach dem Geruch von Hopfen und Braten; es ist unmöglich, es zu verpassen.

Foto: Airbräu/München Tourismus

Adresse: München Airport Centre - Ebene 03,

München-Flughafen

Telefon: +49 89 97593111

Internet: [www.munich-airport.de/airbraeu/de](http://www.munich-airport.de/airbraeu/de)

### Restaurant Pfistermühle



Die in der Nähe des Marienplatzes gelegene Pfistermühle gilt als eines der schönsten Lokale in der Münchner Altstadt.

Früher eine Residenz für

bayerische Herzöge, bietet sie heute gehobene, modern interpretierte bayerische Küche.

Foto: Pfistermühle/München Tourismus

Adresse: Pfisterstraße 4, München

Öffnungszeiten: Di-Sa 11:30-23:30 Uhr, So & Mo geschlossen

Telefon: +49 89 237 038 65

Internet: [www.pfistermuehle.de](http://www.pfistermuehle.de)

Email: [pfistermuehle@platzl.de](mailto:pfistermuehle@platzl.de)

### Alte Utting



Dieses einzigartige Gastropub im Herzen der Stadt befindet sich an Bord eines ehemaligen Ausflugschiffes. Die abwechslungsreiche

Speisekarte mit Pizzen, Kaffee und Crêpes bietet ein einzigartiges Esserlebnis. Von der Dachterrasse aus haben die Gäste einen atemberaubenden Blick auf die Stadt und können von der oberen Terrasse aus den Sonnenuntergang über dem Schlachthofviertel und der Großmarkthalle beobachten.

Foto: Peter Neusser/München Tourismus

Adresse: Lagerhausstraße 15, München

Öffnungszeiten: Mo-Mi 16:00-24:00 Uhr, Do 16:00-1:00 Uhr, Fr 16:00-2:00 Uhr, Sa 14:00-2:00 Uhr, So 11:00-22:00 Uhr

Telefon: +49 89 707 770

Internet: [www.alte-utting.de](http://www.alte-utting.de)

Email: [info@alte-utting.de](mailto:info@alte-utting.de)

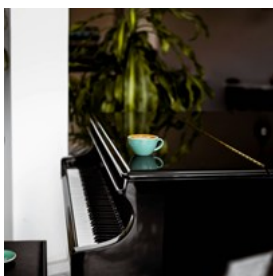
## CAFÉS



München Tourismus

Der Duft von frisch gebackenem Gebäck und starkem Kaffee durchdringt die Bürgersteige Münchens und lockt Passanten aus allen Gesellschaftsschichten an, die berühmten bayerischen Köstlichkeiten in einer gemütlichen und erfrischenden Umgebung zu genießen. Die Speisekarten der Cafés in München reichen von den bewährten Klassikern wie dem traditionellen frittierten Teig von Frischhut bis hin zu den moderneren Innovationen von Maelu, wo Farbe und Geschmack aufeinanderprallen, um umwerfende Süßspeisen zu kreieren. Das Nebeneinander von Tradition und Innovation scheint in München perfekt ausbalanciert zu sein, ebenso wie die Mischung der Zutaten, die in den meisten der bekannteren Cafés oft aus nachhaltigem Anbau stammen. In München hat alles eine Geschichte, fragen Sie einfach den Barista.

### Café am Beethovenplatz



In Münchens ältestem Konzertcafé können Sie frühstücken, brunchen oder Kaffee und Kuchen genießen, während Sie Chopin oder Mozart von einem Live-Pianisten hören. Wer zum Frühstück ins Café am Beethovenplatz kommt, wird mit hausgemachter Marmelade verwöhnt, wer

brunchen möchte, sollte sich auf eine große Auswahl an frischem Obst und Wurstwaren einstellen. Das Ambiente des Cafés ist etwas ganz Besonderes: Es versprüht Jugendstil-Flair und böhmischen Charme.

Foto: rashid/unsplash

Adresse: Goethestraße 51, München

Öffentliche Verkehrsmittel: Goetheplatz (U3, U6)

Öffnungszeiten: Täglich 10:00-1:00 Uhr

Telefon: +49 89 5529100

Internet: [www.mariandl.com](http://www.mariandl.com)

Email: [office@mariandl.com](mailto:office@mariandl.com)

### Café Marais



Dieser ehemalige Kurzwarenladen, der nach einem der schönsten Viertel von Paris benannt ist, wurde 2006 eröffnet und bietet seitdem eine verlockende, wenn auch begrenzte Speisekarte mit einzigartigen hausgemachten Kuchen. Genießen Sie hier einen Kaffee und einen kleinen Imbiss, umgeben von flippigen Möbeln und Vintage-Dekor, das zum Teil auch zum Verkauf steht.

Foto: Wo Deutschland am schönsten isst/München Tourismus

Adresse: Parkstraße 2, München

Öffentliche Verkehrsmittel: Hackerbrücke (S1-S8)

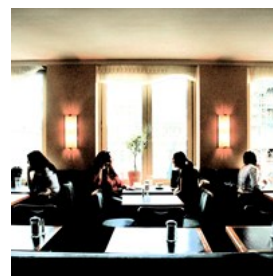
Öffnungszeiten: Di-Sa 8:00-20:00 Uhr, So 10:00-18:00 Uhr, Mo geschlossen

Telefon: +49 89 50094552

Internet: [www.cafe-marais.de](http://www.cafe-marais.de)

Email: [info@cafe-marais.de](mailto:info@cafe-marais.de)

### Cafe Glockenspiel



Im Cafe Glockenspiel ist für jeden etwas dabei. Ob zum Frühstück, Mittag- oder Abendessen, in diesem feinen Etablissement kommen

sowohl Gebäckliebhaber als auch Vegetarier und Fleischfresser auf ihre Kosten. Mit einer langen Liste exotischer Tees und Kaffees, die die vielseitige Speisekarte abrunden, und der Nähe zu Münchens ältester Kirche ist es ein großartiger Ort, um München in seiner ganzen Pracht zu genießen.

Foto: Go Yellow/München Tourismus

Adresse: Marienplatz 28, München

Öffentliche Verkehrsmittel: Marienplatz (U3, U6, S1-S8)

Öffnungszeiten: Mo-Sa 9:00-23:00 Uhr, So 10:00-18:30 Uhr

Telefon: +49 89 264256

Internet: [www.cafe-glockenspiel.de](http://www.cafe-glockenspiel.de)

Email: [welcome@cafe-glockenspiel.de](mailto:welcome@cafe-glockenspiel.de)

### Schmalznudel – Cafe Frischhut



Dieses traditionelle bayerische Café mit einer gemütlichen kleinen Terrasse ist vor allem für seine frittierten Teige in verschiedenen Formen und Größen bekannt. Die Krapfen und Strietzel sind eine gute Wahl, und die Zwetschgennudeln sind eine interessante Ergänzung zu einer ansonsten unkomplizierten Speisekarte. Das Cafe Frischhut wird seit über 50 Jahren von der Familie Frishut geführt, so dass man annehmen kann, dass sie wissen, was sie tun.

Foto: S3 Media/München Tourismus

Adresse: Prälat-Zistl-Straße 8, München

Öffentliche Verkehrsmittel: Marienplatz (U3, U6, S1-S8)

Öffnungszeiten: Mo-Fr 9:00-18:00 Uhr, Sa 9:00-17:30 Uhr,

So geschlossen

Telefon: +49 89 26023156

### Cotidiano Gärtnerplatz



In diesem entspannten Café mit hellem Holzmobiliar und dunklen Metallornamenten werden hausgemachte Bio-Backwaren aller Art sowie ein ganztägiges Frühstück für Langschläfer angeboten. Im Cotidiano gibt es eine große Auswahl an veganen Optionen, darunter ein Rote-Bete-Hummus, der hervorragend zu einem leichten Mittagessen passt. Später am Tag, wenn der Drang nach Kaffee abgeklungen ist, ist ein Spritz oft eine gute Möglichkeit, den Abend hier zu genießen.

Foto: Cotidiano/München Tourismus

Adresse: Gärtnerplatz 6, München

Öffentliche Verkehrsmittel: Fraunhoferstrasse (U1, U2, U7, U8)

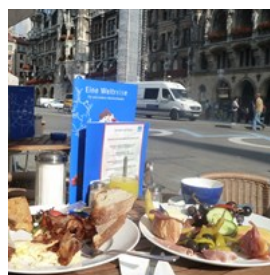
Öffnungszeiten: Mo-Sa 8:00-23:00 Uhr, So 8:00-21:00 Uhr

Telefon: +49 89 24205282

Internet: [www.cotidiano.de/muenchen-gaertnerplatz](http://www.cotidiano.de/muenchen-gaertnerplatz)

Email: [gaertnerplatz@cotidiano.de](mailto:gaertnerplatz@cotidiano.de)

### Rischart Café Marienplatz



Mit über 15 Filialen in den besten Gegenden Münchens und mehr als acht Millionen Kunden pro Jahr hat sich die Bäckerei Rischart den Ruf erworben, eine der zuverlässigsten Adressen für einen schnellen Gebäckstopp zu sein. Vor allem die Filiale am Marienplatz gibt es bereits seit fünf Generationen, so dass es nicht verwunderlich ist, dass sie die meistbesuchte Bäckerei in Deutschland ist.

Foto: Allerlei GGMTours/München Tourismus

Adresse: Marienplatz 18, München

Öffentliche Verkehrsmittel: Marienplatz (U3, U6, S1-S8)

Öffnungszeiten: Mo-Sa 8:00-20:00 Uhr, So 8:00-19:00 Uhr

Telefon: +49 89 2317003320

Internet: [www.rischart.de](http://www.rischart.de)

Email: [info@rischart.de](mailto:info@rischart.de)

### Café Fräulein



Ein richtiges Mädchencafé in der Nähe des Viktualienmarktes, das eine wunderbare Auswahl an Kuchen, Sandwiches, Salaten, Kaffee und Säften anbietet. Wer mit einer Gruppe von 14 bis 20 Käseliebhabern kommt, kann sich auf ein blubberndes Fondue stürzen, zu dem ein Glas Champagner und eine Schokoladentorte gereicht werden. Die Zimtschneckenfabrik im Café Fräulein ist in der ganzen Region für ihre kunstvoll gefertigten Brötchen bekannt.

Foto: Cafe Fräulein/München Tourismus

Adresse: Frauenstraße 11, München

Öffentliche Verkehrsmittel: Isartor (S-Bahn, Straßenbahn)

Telefon: +49 89 20320710

Internet: [www.cafe-fraeulein.de](http://www.cafe-fraeulein.de)

Email: [info@cafe-fraeulein.de](mailto:info@cafe-fraeulein.de)

### Gartensalon



Ein Wochenende im Gartensalon könnte man mit frisch gebackenem Gebäck, Kuchen und Sandwiches, umgeben von duftenden Blumen auf einer gemütlichen Hinterhof-Terrasse, beschreiben. Es gibt viele vegane Optionen, und die meisten, wenn nicht sogar alle Zutaten stammen aus nachhaltiger Produktion. Bringen Sie auf jeden Fall Bargeld mit, da es keinen Kartenautomaten gibt.

Foto: lamoodfood/München Tourismus

Adresse: Türkenstraße 90, München

Öffentliche Verkehrsmittel: Universität (U3, U6)

Öffnungszeiten: Sa & So 10:00–17:00 Uhr, Mo–Fr geschlossen

Telefon: +49 89 28778604

Internet: [www.gartensalon.net](http://www.gartensalon.net)

Email: [info@gartensalon.net](mailto:info@gartensalon.net)

### Cafe Luitpold



Modernes Kaffeehaus in einem prächtigen Gebäude aus dem 19. Jahrhundert, das sich auf handgemachte Kuchen und Gourmet-Pralinen spezialisiert hat. Diese stilvolle Tortenmanufaktur wurde fünf Jahre hintereinander im Michelin-Führer aufgeführt und hat zahlreiche andere Auszeichnungen für innovative Handwerkskunst erhalten. Es scheint eine Schande zu sein, solch filigrane Kunstwerke zu essen, aber die Schande verfliegt ziemlich schnell, wenn der Geschmack einsetzt.

Foto: Christian Kasper/München Tourismus

Adresse: Brienner Straße 11, München

Öffentliche Verkehrsmittel: Odeonsplatz (U3, U6)

Telefon: +49 89 2428750

Internet: [www.cafe-luitpold.de](http://www.cafe-luitpold.de)

Email: [info@cafe-luitpold.de](mailto:info@cafe-luitpold.de)

### VogelMaier Kaffeerösterei



Die VogelMaier Kaffeerösterei röstet ihren Kaffee direkt vor den Augen der Kunden und füllt die Regale mit aromatischen braunen Tüten, die hochwertige, frisch geröstete Bohnen enthalten. Sie können sicher sein, dass Ihr Kaffee direkt von der Plantage in die Tasse kommt, denn die Inhaber Stefan und Cristiane besuchen regelmäßig die Herkunftsländer und stellen sicher, dass ihre Kaffeebohnen von bester Qualität sind.

Foto: Vogelmaier/München Tourismus  
Adresse: Einsteinstraße 125, München  
Öffentliche Verkehrsmittel: Prinzregentenplatz (U4)  
Telefon: +49 89 23747050  
Internet: [www.vogelmaier.de](http://www.vogelmaier.de)  
Email: [info@vogelmaier.de](mailto:info@vogelmaier.de)

### Cafe Jasmin

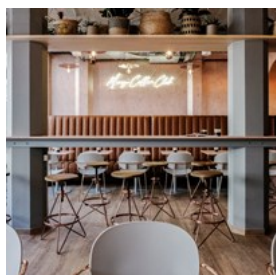


In diesem gemütlichen Lokal treffen sich Jung und Alt zum Mittagessen, zu Kaffee und Kuchen oder sogar zu einem erfrischenden Cocktail

mit Live-Musik am Abend. Die meisten Möbel im Cafe Jasmin wurden in regelmäßigen Abständen restauriert, nachdem sie in den 1950er Jahren neu angeschafft worden waren. Die klassische, Gatsby-ähnliche Atmosphäre wird durch die interessante Speisekarte ausgeglichen, die unter anderem einen Soja- und Quinoa-Pudding sowie Acai enthält, die in Europa nur schwer zu bekommen sind.

Foto: Cafe Jasmin/München Tourismus  
Adresse: Steinheilstraße 20, München  
Öffentliche Verkehrsmittel: Theresienstrasse (U2, U8)  
Öffnungszeiten: Mo-Fr 10:00-1:00 Uhr, Sa & So 9:30-1:00 Uhr  
Telefon: +49 89 45227406  
Internet: [www.cafe-jasmin.com](http://www.cafe-jasmin.com)  
Email: [info@cafe-jasmin.com](mailto:info@cafe-jasmin.com)

### Mary's Coffee Club



Dieses gesundheitsbewusste Café im Herzen

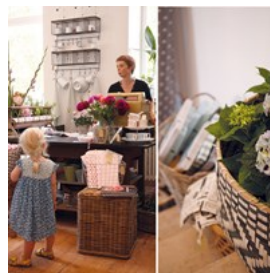
Münchens sorgt dafür, dass die Besucher mit einem vollen, aber

glücklichen Magen nach Hause gehen. Mary ist um die ganze Welt gereist und hat ihre Inspirationen mit in Mary's Coffee Club

gebracht, wo den ganzen Tag über Frühstück und Brunch serviert werden, die meisten davon mit reichlich zerstoßener Avocado und Eiern. Dazu gibt es jede Menge hausgemachte Kuchen und eine umfangreiche Getränkekarte, so dass für jede Gelegenheit etwas dabei ist.

Foto: Mery Reif/München Tourismus  
Adresse: Türkenstraße 86A, München  
Öffentliche Verkehrsmittel: Universität (U3, U6)  
Öffnungszeiten: Täglich 9:00-18:00 Uhr  
Telefon: +49 89 54029717  
Internet: [www.maryscoffeeclub.de](http://www.maryscoffeeclub.de)  
Email: [hello@maryscoffeeclub.de](mailto:hello@maryscoffeeclub.de)

### Two in One – Store & Coffee



Dieses Café ist eher eine Vier-in-Eins-Kombination, denn es bietet kostenlose Lieferungen von Blumen, Pflanzen und Kuchen in der Region Schwabing sowie ein hauseigenes Kaffeeerlebnis inmitten süßer Düfte und bunter Kulissen. Das „Two in One“-Konzept mit einem Blumenladen in Verbindung mit einem Café ist eine einzigartige und effektive Idee, die fast an ein Gartencenter erinnert.

Foto: F\_ck the falten/München Tourismus  
Adresse: Pündterplatz 8, München  
Öffentliche Verkehrsmittel: Bonner Platz (U3, U8)  
Öffnungszeiten: Mi-Sa 11:00-18:00 Uhr, So-Di geschlossen  
Telefon: +49 89 34076430  
Internet: [www.twoinone-muenchen.de](http://www.twoinone-muenchen.de)  
Email: [info@twoinone-flowers.de](mailto:info@twoinone-flowers.de)

### Café Lotti

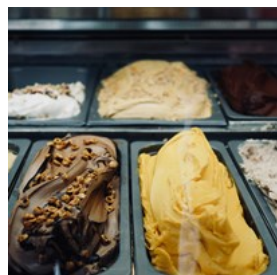


Das Team im Café Lotti wählt sorgfältig Zutaten aus der Region aus und stellt sicher, dass die Gäste genau wissen, wie weit ihr Essen gereist ist.

Es gibt eine große Auswahl an Frühstücksprodukten, hausgemachten Kuchen, frischem Obst, veganen Optionen, Bagels, Pfannkuchen und anderen leichten Snacks in dem Traum in Rosa. „Qualität, Liebe und Komfort“ ist hier das Motto, also machen Sie es sich gemütlich und lassen Sie sich von Lotti verzaubern.

Foto: Cafe Lotti/München Tourismus  
Adresse: Schleißheimer Straße 13, München  
Öffentliche Verkehrsmittel: Theresienstrasse (U2, U8)  
Öffnungszeiten: Täglich 10:00-22:00 Uhr  
Telefon: +49 89 61519197  
Internet: [www.cafe-lotti.cafe](http://www.cafe-lotti.cafe)  
Email: [reservierung@cafe-lotti.cafe](mailto:reservierung@cafe-lotti.cafe)

### Eiscafé Eismeer



Wer Lust auf handgemachtes Eis hat, das täglich mit frischen Zutaten direkt vom Markt zubereitet wird, ist hier genau richtig. Das

Eiscafé Eismeer ist bestrebt, seine Kunden bei Laune zu halten. Deshalb gibt es eine ständig wechselnde Liste mit neuen Eissorten und aufregenden Toppings für ihre knusprigen Waffeln. Für diejenigen, die pflanzliche Alternativen bevorzugen, gibt es auch milchfreie und vegane Varianten, die genauso gut, wenn nicht sogar besser schmecken.

Foto: Erwan Hesry/unsplash  
Adresse: Pestalozzistraße 21, München  
Öffnungszeiten: Geöffnet von März bis Oktober  
Telefon: +49 89 51088434  
Internet: [www.daseismeer.de](http://www.daseismeer.de)  
Email: [info@daseismeer.de](mailto:info@daseismeer.de)

### Maelu



Dieses junge, ehrgeizige Unternehmen will sich in der nationalen und internationalen Süßwarenbranche einen Platz in der

Spitzengruppe sichern. Mit innovativen Designs und frischer Energie in der Welt der Cupcakes, Macarons und Pralinen hat sich Maelu einen hervorragenden Ruf für sensationelle Geschmackserlebnisse erworben. Holen Sie sich etwas zum Mitnehmen, wenn Sie es eilig haben, oder setzen Sie sich, wenn Sie etwas mehr Zeit haben, mit einer süßen Leckerei und einem warmen Getränk in die obere Etage.

Foto: Maelu/München Tourismus  
Adresse: Theatinerstraße 32, München  
Öffentliche Verkehrsmittel: Odeonsplatz (U3, U6)  
Öffnungszeiten: Mo-Fr 9:00-19:00 Uhr, Sa 10:30-19:00 Uhr, So 12:00-18:00 Uhr  
Telefon: +49 89 24292597  
Internet: [www.maelu.de](http://www.maelu.de)  
Email: [info@maelu.de](mailto:info@maelu.de)

### BARS & NACHTLEBEN



München Tourismus

Ob Fußballspieler, Musiker oder Medienelite – das Münchner Nachtleben ist voller Prominenz. Die Stadt bietet eine große Auswahl an trendigen Bars und Nachtclubs, ganz zu schweigen von den kultigen Bierhallen und Gärten, deren Besuch man sich einfach nicht

entgehen lassen sollte.

### Gärtnerplatzviertel



In diesem angesagten Viertel gibt es viele trendige Bars, Cafés und Restaurants, so dass Sie ganz nach Lust und Laune wählen können.

Der Gärtnerplatz wurde nach dem berühmten Architekten Friedrich von Gärtner benannt, der eine entscheidende Rolle bei der Wiederbelebung des Viertels spielte und es zu einem belebten nächtlichen Ziel machte. Nachtschwärmer können hier alles von Musiktheater bis hin zu Heavy Techno genießen, während Jung und Alt irgendwo zwischen den üppigen Gärten des Viertels zusammenkommen.

Foto: Uellue/shutterstock  
Adresse: Gärtnerplatz München

### Falk's Bar



Das barocke Dekor und das Spiegelkabinett in Falk's Bar sind die einzigen originalen Elemente, die vom Hotel Bayerischer Hof übrig

geblieben sind, das im Zweiten Weltkrieg größtenteils zerstört wurde. Die Cocktails und Longdrinks werden hier von dem allwissenden Barpersonal gekonnt zubereitet, das so ziemlich alles zusammenmischen kann. Nach einem oder zwei Drinks in der Bar können die Gäste entweder in den angrenzenden Kinosaal oder auf die Dachterrasse im Obergeschoss gehen.

Foto: Daniel Schvarcz/München Tourismus  
Adresse: Hotel Bayerischer Hof, Promenadeplatz 2-6, München  
Öffentliche Verkehrsmittel: Odeonsplatz (U3, U6)

Telefon: +49 89 2120956

Internet: [www.bayerischerhof.de/de/erleben-geniessen/restaurants-bars/bars/falks-bar.html](http://www.bayerischerhof.de/de/erleben-geniessen/restaurants-bars/bars/falks-bar.html)

Email: [info@bayerischerhof.de](mailto:info@bayerischerhof.de)

### Milla



Der Milla Club besticht durch seine intime Atmosphäre und sein vielseitiges Musikprogramm, das von Rock bis Jazz reicht. Einst

ein Flusskanal, ist er heute ein beliebter Ort in München für Live-Bands, ein freundliches Publikum und guten Sound.

Foto: Missmilla GmbH/München Tourismus  
Adresse: Holzstraße 28, München  
Öffentliche Verkehrsmittel: Sendlinger Tor (U1, U2, U3, U6, U7, U8)  
Telefon: +49 89 18923101  
Internet: [www.milla-club.de](http://www.milla-club.de)  
Email: [buero@milla-club.de](mailto:buero@milla-club.de)

### Von Pusser



Die so genannte „Wiege der amerikanischen Barkultur in Deutschland“ serviert seit 1974 ihren unverkennbaren

PUSSER'S PAINKILLER™ an durstige Kunden, die sich im Ambiente des authentischen, kultivierten Pusser's entspannen wollen. Die Live-Pianomusik passt sehr gut zur Getränkekarte, und das würzige Bar-Essen ist bei den alten Hasen, die die Bar besuchen, ein echter Klassiker. Tauchen Sie ein in die Geschichte von Pusser's 300 Jahre altem Rumgeschäft und erfahren Sie, wie sich die Rezeptur im Laufe der Jahre entwickelt hat.

Foto: PUSSER'S New York Bar/München Tourismus

Adresse: Falkenturmstraße 9, München  
Öffentliche Verkehrsmittel: Marienplatz (U3, U6)  
Öffnungszeiten: Mo-Sa 18:00-2:00 Uhr, So 19:00-2:00 Uhr  
Telefon: +49 89 220500  
Internet: [www.pussersbar.de](http://www.pussersbar.de)  
Email: [cocktails@pussers.info](mailto:cocktails@pussers.info)

## Zephyr



Bringen Sie eine Kamera mit, um dieses malerische Cocktail-Labor in all seiner Pracht festzuhalten, während Sie an einer erfrischenden Mischung aus bunten Zutaten nippen, die so gut schmecken, wie sie aussehen. Das Zephyr ist ein schickes, exklusives Lokal, das vielleicht ein bisschen mehr kostet als andere Bars in der Gegend, aber die meisten, die dort waren, können bestätigen, dass es die paar Euro mehr wert ist (nur Bargeld hier). Auch das Personal sorgt für frischen Wind, was das Erlebnis nur noch angenehmer macht.

Foto: München Tourismus  
Adresse: Baaderstraße 68, München  
Öffentliche Verkehrsmittel: Fraunhoferstraße (U2, U8, U1, U7)  
Öffnungszeiten: Di-So 20:00-1:00 Uhr, Mo geschlossen  
Telefon: +49 173 5995335  
Email: [info@zephyr-bar.de](mailto:info@zephyr-bar.de)

## Schumann's Les Fleurs du Mal

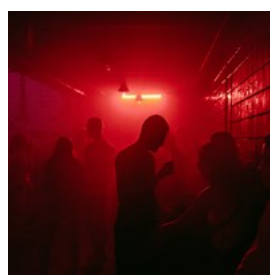


Das Schumann's ist definitiv eine der exklusiveren Bars in München. Es ist stolz auf seine Mixologie und seine einzigartigen Cocktails, die zu einer festen Größe im schönen Hofgartenviertel geworden sind. Im Inneren gibt es genug Platz für eine ganze Kolonie, um die sanften Klänge zu genießen, die aus der

Stereoanlage dringen. Das Ambiente ist erstklassig, aber man sollte unbedingt reservieren, da es am frühen Abend oft ausgebucht ist.

Foto: Schumann's GmbH/München Tourismus  
Adresse: Odeonsplatz 6-7, München  
Öffentliche Verkehrsmittel: Odeonsplatz (U3, U6)  
Telefon: +49 89 229060  
Internet: [www.schumanns.de](http://www.schumanns.de)  
Email: [info@schumanns.de](mailto:info@schumanns.de)

## Für Freunde



Aus dieser gemütlichen Bar, die für ihre intime Atmosphäre bekannt ist, dringen normalerweise coole Indie-, Elektro- und Techno-Klänge. Gelegentlich treten hier sogar Live-Acts auf, also halten Sie Ausschau nach den Terminen auf der Webseite von Für Freunde oder auf ihrer Instagram-Seite, um mehr zu erfahren. Der Nachteil eines so beliebten Lokals ist, dass es oft voll ist, also gehen Sie nicht zur Stoßzeit an einem Samstagabend hin und erwarten Sie, dass Sie sofort reinkommen.

Foto: Aleksandr Popov/unsplash  
Adresse: Reichenbachstraße 33, München  
Öffentliche Verkehrsmittel: Fraunhoferstraße (U2, U8, U1, U7)  
Öffnungszeiten: Mi-Sa ab 20:00 Uhr  
Telefon: +49 15124070512  
Internet: [www.instagram.com/fuerfreundebar](http://www.instagram.com/fuerfreundebar)  
Email: [florian.lech@gmx.de](mailto:florian.lech@gmx.de)

## Café Kosmos



Das Café Kosmos bietet eine hippe Atmosphäre und erschwingliche Getränke in einem belebten Ambiente. Bekannt für seine

einzigartige Einrichtung und den berühmten Wodka-Apfelsaft, ist es ein beliebter Ort für gesellige Runden. Besuchen Sie den Dachgarten!

Foto: Nina Vogl/München Tourismus  
Adresse: Dachauer Straße 7, München  
Öffentliche Verkehrsmittel: Hauptbahnhof (U1, U2, U4, U5, U7, U8, S-Bahn)  
Öffnungszeiten: Mo-Fr ab 12:00 Uhr, Sa & So ab 14 Uhr  
Telefon: +49 89 55295867  
Internet: [www.instagram.com/cafekosmosmuc](http://www.instagram.com/cafekosmosmuc)  
Email: [info@cafe-kosmos.de](mailto:info@cafe-kosmos.de)

### Backstage



Im Backstage geht es um Vielfalt. Hier trifft man Heavy-Metal-Typen, Reggae-Fans, Liebhaber elektronischer Musik und Emos an einem Ort. Das Backstage ist nicht trendy oder schick wie die meisten Münchner Clubs, sondern unpräzise und eine tolle Alternative zur etablierten Ausgehscene. Es hat auch einen Biergarten im Inneren.

Foto: Backstage Concerts GmbH/München Tourismus  
Adresse: Reitknechtstraße 6, München  
Öffentliche Verkehrsmittel: Hirschgarten (S-Bahn)  
Telefon: +49 89 1266100  
Internet: [www.backstage.eu](http://www.backstage.eu)  
Email: [mail@backstage.eu](mailto:mail@backstage.eu)

### NV Club



Entdecken Sie den NV Club, eine moderne Bar im Stadtzentrum, die für ihre ausgezeichneten Cocktails und Shishas bekannt ist. Mit Sitzplätzen auf der Terrasse und einer entspannten Atmosphäre ist es der perfekte Ort zum Entspannen.

Foto: NV Club/München Tourismus  
Adresse: Residenzstraße 3, München  
Öffentliche Verkehrsmittel: Marienplatz (U3, U6)  
Öffnungszeiten: Täglich ab 11:00 Uhr  
Telefon: +49 89 21666890  
Internet: [www.nvclub.net](http://www.nvclub.net)

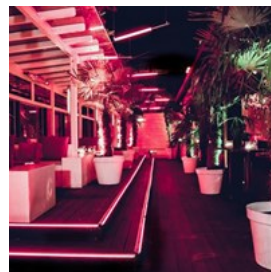
### 089 Bar



Entdecken Sie die lebhafteste 089 Bar, die in München für ihre zentrale Bar, die große Tanzfläche und die Top-DJs bekannt ist. An den Wochenenden bis spät in die Nacht geöffnet, bietet sie eine unterhaltsame und sichere Atmosphäre für Partygänger. Die Bar, die eher ein Club als eine Bar ist, ist bekannt für gute Musik und eine freundliche Atmosphäre. Prüfen Sie, ob Sie auf der Gästeliste stehen müssen, um Zutritt zu erhalten.

Foto: 089 Bar & Lounge GmbH/München Tourismus  
Adresse: Maximiliansplatz 5, München  
Öffentliche Verkehrsmittel: Karlsplatz / Stachus (U4, U5, S-Bahn)  
Öffnungszeiten: Mo-Sa ab 21:00 Uhr  
Telefon: +49 89 59988890  
Internet: [www.089-bar.de](http://www.089-bar.de)  
Email: [office@089-bar.de](mailto:office@089-bar.de)

### Pacha



Pacha ist ein beliebter, moderner Club mit mehreren Bars, Musik von House-DJs und einer angeschlossenen Außenterrasse zum Entspannen.

Foto: Pacha/München Tourismus  
Adresse: Maximiliansplatz 5, München  
Öffentliche Verkehrsmittel: Karlsplatz / Stachus (U4, U5, S-Bahn)  
Telefon: +49 174 3141114

Internet: [www.pacha-muenchen.de](http://www.pacha-muenchen.de)

Email: [club@pacha-muenchen.de](mailto:club@pacha-muenchen.de)

### Weinbar Griabig



Die Räumlichkeiten der Weinstube Griabig beherbergten über 150 Jahre lang ein traditionelles Bekleidungsgeschäft, bevor sie in den letzten Jahren leer standen. Im August 2018 eröffneten die beiden Gastronomen des Restaurants Gesellschaftsraum hier eine entspannte Weinbar mitten in der Altstadt. Freuen Sie sich auf bayerische Gemütlichkeit, interpretiert im urbanen Stil. Auf der Karte stehen zahlreiche Weiß-, Rot- und Roséweine aus den besten deutschen, österreichischen und italienischen Weingütern.

Foto: Weinbar Griabig/München Tourismus

Adresse: Bräuhausstraße 8, München

Öffentliche Verkehrsmittel: Isartor (S1-S8)

Telefon: +49 89 23239323

Internet: [www.das-griabig.de](http://www.das-griabig.de)

Email: [info@das-griabig.de](mailto:info@das-griabig.de)

### Frisches Bier



Der Craft-Bier-Trend hat die Bierhauptstadt erreicht. Frisches Bier ist eine kompakte, hippe Bar mit Sitzplätzen im Freien, die wechselnde

Craft-Biere vom Fass und Snacks serviert.

Foto: Frisches Bier/München Tourismus

Adresse: Thalkirchner Straße 53, München

Öffentliche Verkehrsmittel: Poccistrasse (U3, U6)

Öffnungszeiten: Mo-Sa ab 17:00 Uhr, So geschlossen

Telefon: +49 176 84034005

Internet: [www.frischesbier-muenchen.de](http://www.frischesbier-muenchen.de)

Email: [bestellen@frischesbier-muenchen.de](mailto:bestellen@frischesbier-muenchen.de)

### Juliet Rose Bar



Das Konzept von Juliet Rose Bar basiert auf einer der teuersten Rosensorten der Welt, der Juliet Rose. Diese Rose soll den britischen Rosenzüchter David Austin zehn Jahre Entwicklungszeit und drei Millionen Pfund gekostet haben. Inspiriert von dieser Rose finden sich vier botanische Elemente in der gesamten Bar, von der Einrichtung bis zur Speisekarte: holzig, krautig, blumig und fruchtig.

Foto: Rose Bar/München Tourismus

Adresse: Hilton Munich City, Rosenheimer Straße 15, München

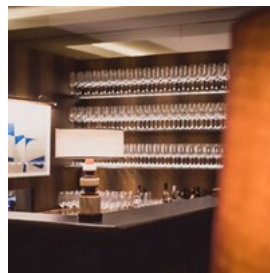
Öffentliche Verkehrsmittel: Rosenheimer Platz (S1-S8)

Öffnungszeiten: So-Do 12:00-24:00 Uhr, Fr & Sa 12:00-1:00 Uhr

Telefon: +49 89 4804 8717

Internet: [www.julietrosebar.com](http://www.julietrosebar.com)

### Grapes Weinbar



In der Weinbar Grapes können Sie eine Vielzahl ausgewählter Klassiker und Konzeptweine auf eine neue Art und Weise entdecken. Das

umfangreiche Weinsortiment, die Küchenspezialitäten und die stilvolle Einrichtung schaffen eine gemütliche und einladende Atmosphäre.

Foto: Peter Secheyay Public Relations/München Tourismus

Adresse: Cortina Hotel, Ledererstraße 8a, München

Öffentliche Verkehrsmittel: Marienplatz (U3, U6)

Öffnungszeiten: Mo-Do 18:30-24:00 Uhr, Fr & Sa 18:30-1:00 Uhr, So geschlossen

Telefon: +49 89 242249504

Internet: [www.grapes-weinbar.de](http://www.grapes-weinbar.de)

Email: [hello@grapes-weinbar.de](mailto:hello@grapes-weinbar.de)

## Neuraum



Der Neuraum ist Münchens größte Diskothek und liegt direkt unter dem zentralen Busbahnhof an der Hackerbrücke. Das Lokal ist in vier Bereiche aufgeteilt: Club-Sound, Schlager, Elektro und Black Music – da ist für jeden etwas dabei. Hier kommt nur die Crème de la Crème der EDM- und Futurehouse-Szene an die Plattenteller.

Foto: Neuraum/München Tourismus

Adresse: Arnulfstraße 17, München

Öffentliche Verkehrsmittel: Hackerbrücke (S1-S8)

Telefon: +49 89 381538999

Internet: [www.neuraum.de](http://www.neuraum.de)

Email: [info@neuraum.de](mailto:info@neuraum.de)

## P1 Club



Das P1 ist der Nachtclub Nummer eins in München. Der Eintritt ist exklusiv – man braucht das richtige Aussehen, das richtige Einkommen oder die richtigen Freunde. Ziehen Sie Ihre schicksten Klamotten an und vielleicht kommen Sie ja rein.

Foto: Geheimtipp München/München Tourismus

Adresse: Haus der Kunst, Prinzregentenstraße 1, München

Öffentliche Verkehrsmittel: Odeonsplatz (U3, U6)

Telefon: +49 89 2111140

Internet: [www.p1-club.de](http://www.p1-club.de)

Email: [info@p1-club.de](mailto:info@p1-club.de)

## Kilians Irish Pub



Im Kilians treffen sich Menschen aus der ganzen Welt, um die feine Auswahl an Speisen und Getränken zu genießen. Live-Musik ist ihre Spezialität – sieben Tage die Woche, kostenlos. Unter der Woche treten vor allem irische Bands auf, während die Wochenenden dem Rock'n'Roll und R'n'B gewidmet sind. Ein Besuch ist empfehlenswert, um feine irische Gastfreundschaft, Essen und Trinken zu erleben.

Foto: Press Kilians Munich/München Tourismus

Adresse: Frauenplatz 11, München

Telefon: +49 89 24219899

Internet: [www.kiliansirishpub.de](http://www.kiliansirishpub.de)

## SHOPPING



*München Tourismus*

Ein Besuch in München ist nicht komplett ohne einen ausgiebigen Einkaufsbummel. Die Maximilianstraße, die Theatinerstraße, die Residenzstraße und die Brienner Straße sind mit ihren beliebten Kaufhäusern und einer Reihe von Filialisten in der Fußgängerzone die beliebtesten Anlaufstellen.

Aber auch in den Vierteln Gärtnerplatz, Glockenbach, Haidhausen und Schwabing gibt es zahlreiche Boutiquen, die trendige Kleidung, Schmuck, bayerische Trachten, Kunsthandwerk



- 7 FOR ALL MANKIND
- ADIDAS
- AIGNER
- ARMANI
- BALLY
- BOGNER
- BOSS
- BOTTEGA VENETA
- BURBERRY
- CALVIN KLEIN JEANS
- CALVIN KLEIN UNDERWEAR
- COACH
- CONVERSE
- DESIGUAL
- DIESEL
- DOLCE & GABBANA
- DOUGLAS
- ERMEGILDO ZEGNA
- ESCADA
- ESPRIT
- ETRO
- FALKE
- FOSSIL
- GUCCI
- GUESS
- HOUR PASSION
- JIMMY CHOO
- JOOP!
- LA PERLA
- LACOSTE
- LEVI'S
- LINDT
- LORO PIANA
- MARC O'POLO
- MAX MARA
- MICHAEL KORS
- MISSONI
- MONCLER
- NAPAPIJRI
- NIKE
- OAKLEY
- PETIT BATEAU
- PUMA
- REEBOK
- SALVATORE FERRAGAMO
- SAMSONITE
- SCHIESSER
- SCHIESSER KIDS
- SCOTCH & SODA
- SEIDENSTICKER
- SIGIKID
- STRELLSON
- SUNGLASS HUT
- SUPERDRY
- SWAROVSKI
- SWATCH
- TEFAL
- THE NORTH FACE
- TIMBERLAND
- TOD'S
- TOMMY HILFINGER
- TORY BURCH
- TUMI
- WINDSOR
- WMF
- ZWILLING
- and many more



# *EXCLUSIVE* SHOPPING DESTINATION

[OUTLET CITY .COM](https://www.outletcity.com)

In the home town of Hugo Boss OUTLET CITY METZINGEN offers a unique and stylish shopping experience in modern inner-city surroundings with award winning architecture. Only two hours away from Frankfurt and Munich, you will find a wide range of premium and luxury brands in flagship outlets with savings up to 70%\* throughout the year.

If you are visiting from a country outside the European Union, you qualify for tax-free shopping with an additional saving of up to 14.5%. OUTLET CITY METZINGEN is the only outlet center in Germany that offers an immediate tax-free refund on site in cooperation with the international financial institution 'ReiseBank'.

\*Compared to the manufacturers' former recommended retail price if there is any.

und Souvenirs anbieten. Und natürlich sollten Sie sich die lokalen und internationalen Köstlichkeiten nicht entgehen lassen, die an so berühmten Orten wie Dallmayr, Käfer und Viktualienmarkt angeboten werden.

### Oberpollinger

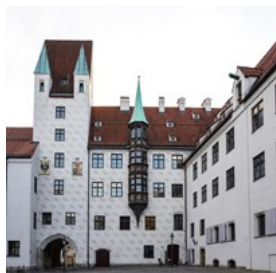


Das Oberpollinger in München ist mit über 35.000 Quadratmetern Verkaufsfläche eines der größten Kaufhäuser Deutschlands. Sein Ruf gründet sich auf ein exklusives Sortiment, ein ausgeprägtes Trendbewusstsein und eine kunstvolle Präsentation.

Das Kaufhaus bietet ein vielfältiges Angebot, darunter internationale Luxusgeschäfte, Wohnaccessoires, hochwertige Lebensmittelgeschäfte, einen Gastronomiebereich im 5. Stock und ein Dachrestaurant.

Foto: München Tourismus  
Adresse: Neuhauser 18, München  
Öffnungszeiten: Mo-Sa 10:00-20:00 Uhr, So geschlossen  
Telefon: +49 89 290 230  
Internet: [www.oberpollinger.de](http://www.oberpollinger.de)  
Email: [service@oberpollinger.de](mailto:service@oberpollinger.de)

### Alter Hof



Neu zu entdecken gilt es das an den Marienplatz angrenzende Areal „Alter Hof“ und "Platzl" mit Läden für Schmuck und Uhren, feinen Lebensmitteln, Küchenutensilien, Möbeln und Bekleidung, Vinothek, dem „Info-Point der Museen und Schlösser in Bayern“ und dem Hofbräuhaus, das auch hübsche und

ausgefallene Souvenirs bereithält.

Foto: RudiErnst/shutterstock  
Adresse: Platzl 1, München  
Internet: [www.muenchen.de/sehenswuerdigkeiten/top-sehenswuerdigkeiten/alter-hof](http://www.muenchen.de/sehenswuerdigkeiten/top-sehenswuerdigkeiten/alter-hof)

### OutletCity Metzingen



Die OutletCity Metzingen, etwa 226 Kilometer von München und 242 Kilometer von Frankfurt entfernt, bietet ein einzigartiges und stilvolles Shopperlebnis inmitten einer modernen, innerstädtischen Umgebung mit preisgekrönter Architektur. Sie bietet eine große Auswahl an Premium- und Luxusmarken in Flagship-Outlets mit erheblichen Rabatten das ganze Jahr über.

Außerdem können Nicht-EU-Bürger hier steuerfrei einkaufen und erhalten zusätzliche Rabatte. Die OutletCity Metzingen ist das einzige Outlet in Deutschland, das eine sofortige steuerfreie Erstattung vor Ort bietet.

Foto: Outletcity Metzinger/München Tourismus  
Adresse: Hugo-Boss-Platz 4, Metzingen  
Öffnungszeiten: Mo-Fr 10:00-20:00 Uhr, Sa 9:00-21:00 Uhr, So geschlossen  
Telefon: +49 712 317 899 78  
Internet: [www.outletcity.com/de/metzingen](http://www.outletcity.com/de/metzingen)  
Email: [service@outletcity.com](mailto:service@outletcity.com)

### Ingolstadt Village



Das Ingolstadt Village, nur vierzig Autominuten von München entfernt, bietet ein exklusives Luxus-Outlet-Shopping-Erlebnis. Entdecken Sie mehr als 110 Outlet-Boutiquen mit einer einzigartigen

Auswahl an deutschen und internationalen Marken mit Rabatten von bis zu 60 % je nach Saison.

Foto: München Tourismus

Adresse: Otto-Hahn-Straße 1, Ingolstadt

Öffnungszeiten: Mo-Do & Sa 10:00–20:00 Uhr, Fr

10:00–22:00 Uhr, So geschlossen

Telefon: +49 841 886 31 00

Internet: [www.tbvsc.com/ingolstadt-village/de](http://www.tbvsc.com/ingolstadt-village/de)

Email: [ivreception@valueretail.com](mailto:ivreception@valueretail.com)

### Stachus Passagen



Im Herzen Münchens, direkt am Karlsplatz, befinden sich die Stachus Passagen als Europas größtes unterirdisches Einkaufszentrum. Sie sind

ein attraktives Einkaufsziel für trendbewusste Shopper und bieten ein breites Angebot von mehr als 50 Mode-, Beauty- und Lifestyle-Shops sowie verschiedene Möglichkeiten für jeden kulinarischen Geschmack mit einer großen Auswahl an Restaurants.

Foto: München Tourismus

Adresse: Karlsplatz, München

Öffnungszeiten: Mo-Sa 10:00–19:00 Uhr, So geschlossen

Telefon: +49 895 161 96 64

Internet: [www.stachuspassagen.de](http://www.stachuspassagen.de)

Email: [info@stachuspassagen.de](mailto:info@stachuspassagen.de)

### Die Fußgängerzone



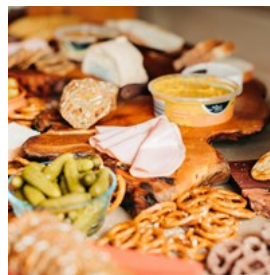
Viele Einkaufsbummler zieht es direkt in die zentrale Fußgängerzone in der Münchner Altstadt, die sich von der Kaufingerstraße über die

Neuhauser Straße bis zum Marienplatz erstreckt. Hier können Sie eine Vielzahl von Kaufhäusern erkunden, in den Filialen bekannter

Mode- und Schuhketten stöbern und auf dem Weg dorthin über die charmanten Souvenirläden stolpern.

Foto: München Tourismus

### Dallmayr Delikatessenhaus



Dallmayr ist ein renommiertes Unternehmen in München, das vor allem für sein Café direkt hinter dem Neuen Rathaus

bekannt ist. Das Geschäft bietet eine verlockende Auswahl an Köstlichkeiten, die von Fleisch, frischen Meeresfrüchten und Käse bis hin zu Desserts, Weinen und Tees reicht.

Es ist ein hervorragender Ort, um Geschenke für Feinschmecker zu kaufen, mit Qualitätsprodukten zu lohnenden Preisen, obwohl es aufgrund seiner Beliebtheit ziemlich voll ist.

Foto: Melissa Walker Horn/unsplash

Adresse: Dienenstraße 14-15, München

Öffnungszeiten: Mo-Do 9:30–19:00 Uhr, Fr 9:30–19:30 Uhr,

Sa 9:30–19:00 Uhr, So geschlossen

Telefon: +49 89 213 50

Internet: [www.dallmayr.com/de/delikatessenhaus](http://www.dallmayr.com/de/delikatessenhaus)

Email: [info@dallmayr.de](mailto:info@dallmayr.de)

### Tal Straße



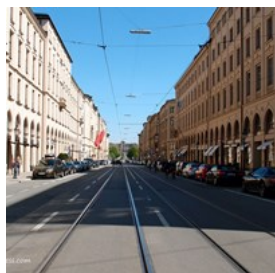
In den Straßen rund um den Viktualienmarkt, vor allem in der Talstraße, die zur Isar führt, gibt es eine Vielzahl von Geschäften. Von

Antiquitäten und Schmuck bis hin zu Mode, Möbeln und Lederwaren ist für jeden Käufer etwas dabei.

Sie können auch Uhren, Zigarren, Zigaretten und eine Vielzahl von Pralinen finden. Ein Abstecher in die Straßen und Gassen nördlich des Tals, in Richtung Hofbräuhaus, lohnt sich auf jeden Fall. Diese Gegend ist ein Paradies für Souvenirjäger, Musikliebhaber und Fußballfans gleichermaßen.

Foto: Baureferat/München Tourismus

### Maximilianstraße



Die Maximilianstraße ist berühmt für ihre zahlreichen Top-Couturiers, die hier ihre Kreationen präsentieren. Die Straße beherbergt auch hochwertige Modeboutiquen sowie einladende Cafés und Restaurants.

Foto: München Tourismus

### Hofstatt



Die Hofstatt mit einer Fläche von 15.500 Quadratmetern öffnete 2013 ihre Türen. Seitdem hat sie sich zu einem bedeutenden Einkaufsziel in der Nähe der Fußgängerzone am Marienplatz entwickelt. Mit ihren verschiedenen Geschäften und Cafés bietet sie den Besuchern ein vielfältiges Einkaufs- und Gastronomieerlebnis.

Foto: München Tourismus

Adresse: Sendlinger Straße 10, München

Öffnungszeiten: Mo-Sa 10:00-20:00 Uhr, So geschlossen

Telefon: +49 89 143 336 50

Internet: [www.hofstatt.info](http://www.hofstatt.info)

Email: [info@hofstatt.info](mailto:info@hofstatt.info)

### Fünf Höfe



Die „Fünf Höfe“, zwischen Theatiner- und Maffeistraße gelegen, bestehen aus edlen Geschäften, Cafés, Büros und der Kunsthalle. Es ist ein stilvolles Viertel mit preisgekrönter Architektur, das in der Nähe des Marienplatzes liegt.

Foto: München Tourismus

Adresse: Theatinerstraße 15, München

Telefon: +49 89 244 495 80

Internet: [www.fuenfhoeffe.de](http://www.fuenfhoeffe.de)

### Olympia-Einkaufszentrum



Das Olympia-Einkaufszentrum wurde 1972 anlässlich der Olympischen Sommerspiele in München eröffnet. Seitdem wurde es immer wieder erweitert und modernisiert und ist heute das größte Einkaufszentrum in Bayern. Mit jährlich über 50 Veranstaltungen bietet es seinen Besuchern mehr als nur Shopping.

Foto: München Tourismus

Adresse: Hanauer 68, München

Öffnungszeiten: Mo-Sa 9:30-20:00 Uhr, So geschlossen

Telefon: +49 89 143 329 10

Internet: [www.olympia-einkaufszentrum.de](http://www.olympia-einkaufszentrum.de)

Email: [info@olympia-einkaufszentrum.de](mailto:info@olympia-einkaufszentrum.de)

### Der Viktualienmarkt



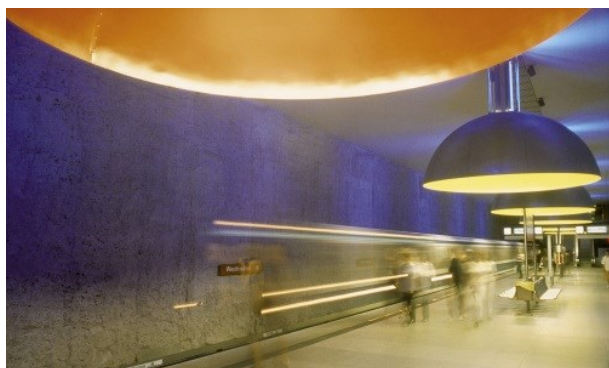
Der Viktualienmarkt, nur wenige Schritte vom Marienplatz entfernt, präsentiert sein Obst, Gemüse, Kräuter, Brot, Käse, Wein und viele

andere köstliche Angebote aus aller Welt und lädt dazu ein, seine Waren mit allen Sinnen zu genießen. Biergärten, Cafés und Blumen in einer Farbenpracht tun ihr Bestes, um die Besucher zu bezaubern.

Neben dem Viktualienmarkt befindet sich die Schrammehalle. Sie wurde unter König Maximilian I. erbaut und war ursprünglich eine Markthalle, in der Getreide verkauft wurde. Im Jahr 1932 brannte sie ab, wurde aber mit den originalen schmiedeeisernen Rahmen wieder aufgebaut und im September 2005 wiedereröffnet.

Foto: City of Munich/München Tourismus  
Adresse: Viktualienmarkt 1, München  
Öffentliche Verkehrsmittel: Marienplatz (U3, U6)  
Internet: [www.viktualienmarkt-muenchen.de](http://www.viktualienmarkt-muenchen.de)

## TOURISTENINFORMATION



München Tourismus

### Flughafen München „Franz Josef Strauß“ (MUC)



Der Flughafen Franz Josef Strauß, etwa 40 Kilometer nördlich von München gelegen, bietet bequeme Transportmöglichkeiten.

Am schnellsten geht es mit der Bahn, die vom

Hauptbahnhof München aus etwa 35 bis 40 Minuten benötigt. Alternativ können Reisende den Bus, der alle zwischen Flughafen und Stadt verkehrt, nutzen, der ebenfalls alle zwanzig Minuten vom Hauptbahnhof abfährt.

Der Flughafen München gehört zu den besten Flughäfen Deutschlands, was seine Ausstattung angeht. Er verfügt über steuerfreie Geschäfte, Cafés, Restaurants, Erholungsbereiche, Lounges und ein Spa mit Massageservice. Als pulsierendes europäisches Drehkreuz bedient er große Fluggesellschaften wie Lufthansa, TAP, KLM und andere.

Foto: Flughafen München/München Tourismus  
Adresse: Flughafen München, Nordallee 25, München  
Telefon: +49 89 975 00  
Internet: [www.munich-airport.com](http://www.munich-airport.com)  
Email: [info@munich-airport.de](mailto:info@munich-airport.de)

### Pass & Visum



Staatsangehörige der Europäischen Union (EU) und des Europäischen Wirtschaftsraums (EWR) benötigen für die Einreise nach Deutschland kein

Visum, sondern nur einen gültigen Personalausweis. Viele andere Länder, darunter das Vereinigte Königreich, die Vereinigten Staaten, Kanada, die Vereinigten Arabischen Emirate, Australien und Neuseeland, profitieren von der visumfreien Einreise für Kurzaufenthalte von bis zu 90 Tagen innerhalb eines Zeitraums von 180 Tagen.

Besucher aus Ländern, die von der Visumpflicht befreit sind, benötigen einen gültigen Reisepass und müssen ab Ende 2025 vor der Reise online eine ETIAS-Genehmigung (Europäisches Reiseinformations- und -genehmigungssystem)

beantragen.

Für visumpflichtige Reisende, z. B. aus einigen Ländern des Nahen Ostens, Afrikas oder Asiens, muss vor der Einreise ein Schengen-Visum beantragt werden. Alle Reisenden sollten sicherstellen, dass ihr Reisepass noch mindestens drei Monate über den geplanten Aufenthalt hinaus gültig ist.

Foto: sasimoto/shutterstock

Internet: [https://home-affairs.ec.europa.eu/policies/schengen/visa-policy\\_en](https://home-affairs.ec.europa.eu/policies/schengen/visa-policy_en)

### München Hauptbahnhof



München Hauptbahnhof ist der größte und verkehrsreichste Bahnhof der Stadt. Er dient als Bahnhof mit unterirdischen S- & U-Bahn-Bahnsteigen, Straßenbahn- und Busverbindungen.

Zu den Einrichtungen des Bahnhofs gehören Geschäfte, Restaurants, kostenloses WLAN, Gepäckschließfächer und Parkplätze. Für zusätzlichen Komfort sorgen auch eine Lounge und das München Hotel auf dem Gelände.

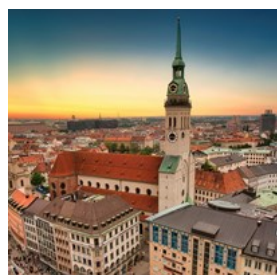
Foto: Denise Jaouadi/unsplash

Adresse: Bayerstraße 10A, München

Telefon: +49 302 970

Internet: [www.bahnhof.de/de/muenchen-hbf](http://www.bahnhof.de/de/muenchen-hbf)

### Beste Reisezeit

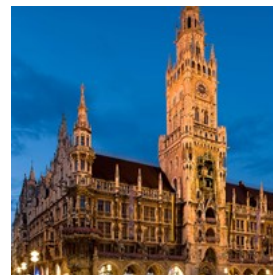


Die beste Zeit für einen Besuch in München sind die Frühlings- und Sommermonate, wenn das Wetter angenehmer ist. Außerdem bieten die

ersten Septemberwochen, bevor das Oktoberfest beginnt, Gelegenheit für unterhaltsame Veranstaltungen, darunter Festivals und Konzerte.

Foto: ian kelsall/unsplash

### Touristeninformation



Das Hauptbüro der Touristeninformation befindet sich im Rathaus der Stadt. Hier erhalten Besucher Informationen zu Aktivitäten, Transportmöglichkeiten und Unterkünften und können Stadtpläne anfordern.

Foto: Vittorio Sciosia/München Tourismus

Adresse: Neues Rathaus, Marienplatz 8, München

Öffnungszeiten: Mo-Fr 10:00-18:00 Uhr, Sa 9:00-17:00 Uhr, So 10:00-14:00 Uhr

Telefon: +49 89 233 965 00

Internet: [www.muenchen.travel/pois/muenchen-tipps-fuer-tourist-information-marienplatz](http://www.muenchen.travel/pois/muenchen-tipps-fuer-tourist-information-marienplatz)

Email: [tourismus.gs@muenchen.de](mailto:tourismus.gs@muenchen.de)

### Öffentliche Fahrräder



Sie können München gegen eine geringe Gebühr mit dem Fahrrad erkunden. Die öffentlichen Fahrräder in München sind an

zentralen Standorten für jedermann zugänglich. Um sie zu nutzen, laden Sie einfach die MVG-App herunter und registrieren sich.

Foto: München Tourismus

Internet: [www.mvg.de/services/mvg-rad.html](http://www.mvg.de/services/mvg-rad.html)

Email: [rad@mvg.de](mailto:rad@mvg.de)

## Öffentliche Verkehrsmittel



Münchens öffentliches Verkehrssystem mit einem großen Netz von U-Bahnen, Bussen und öffentlichen Fahrrädern ist für seine Effizienz

bekannt. Die Fortbewegung in der Stadt ist mit öffentlichen Verkehrsmitteln wesentlich einfacher als mit dem Auto.

Foto: München Tourismus  
Telefon: +49 800 344 226 600  
Internet: [www.mvg.de](http://www.mvg.de)

## Taxi



Alle registrierten Taxifahrer haben einen Ausweis mit einer Nummer, der für die Fahrgäste sichtbar ist. Es gibt sowohl seriöse

Taxiunternehmen als auch Apps wie Uber und Bolt.

Foto: München Tourismus  
Telefon: +49 89 216 10  
Internet: [www.taxi-muenchen.de](http://www.taxi-muenchen.de)

## Post



Größere Postämter in München bieten neben der Bearbeitung von Briefen und Paketen auch Dienstleistungen und Beratung für Kunden an.

Viele von ihnen haben einen kleinen Laden, der Post- und Schreibwaren anbietet. Kleinere Postämter mit Briefkästen und Briefmarkenautomaten sind ebenfalls über das gesamte Stadtgebiet verteilt und gewährleisten eine flächendeckende Erreichbarkeit.

Foto: Simona Sergi/unsplash

Adresse: Deutsche Post Filiale, Karlsplatz 9 a Lotto-Toto im UG Stachus Passagen, München  
Öffnungszeiten: Mo-Sa 8:00-19:30 Uhr, So geschlossen  
Telefon: +49 228 433 31 12  
Internet: [www.deutschepost.de](http://www.deutschepost.de)

## Apotheke

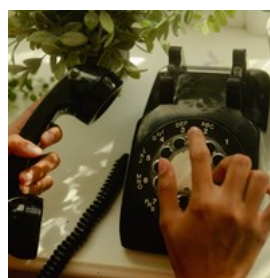


Apotheken in Deutschland sind in der Regel an allen Tagen der Woche geöffnet. Die meisten sind jedoch an Sonn- und Feiertagen

geschlossen. Einige Ketten bieten Automaten mit lebenswichtigen Artikeln an oder haben ausgewählte Standorte rund um die Uhr geöffnet, um einen kontinuierlichen Zugang zu Medikamenten und Gesundheitsprodukten zu gewährleisten.

Foto: Mika Baumeister/unsplash  
Internet: [www.aponet.de/apotheke/notdienstsuche/munich](http://www.aponet.de/apotheke/notdienstsuche/munich)

## Telefon



Landesvorwahl: +49  
Ortsvorwahl: (0)89

Foto: Wesley Hilario/unsplash

## Elektrizität



Deutschland arbeitet mit einer Versorgungsspannung von 230 V und 50 Hz. Die Steckertypen sind wie in den meisten

europäischen Ländern C und F.

Foto: Stromnetz/München Tourismus

Internet: [www.muenchen.de/leben/strom-erdgas-fernwaerme-wasser/strom](http://www.muenchen.de/leben/strom-erdgas-fernwaerme-wasser/strom)

#### **Einwohner**

1,59 Millionen (2024)

#### **Währung**

1 Euro, € = 100 Cent

#### **Öffnungszeiten**

Kaufhäuser und große Geschäfte sind montags bis freitags von etwa 10:00 bis 20:00 Uhr geöffnet. Samstags von 10:00 bis 18:00 Uhr, obwohl die größeren Geschäfte oft bis 20:00 Uhr geöffnet sind. Lebensmittelgeschäfte folgen einem ähnlichen Zeitplan. Die meisten Geschäfte sind sonntags geschlossen.

#### **Internet**

[www.muenchen.de](http://www.muenchen.de)  
[www.muenchen.travel](http://www.muenchen.travel)

#### **Zeitungen**

Süddeutsche Zeitung: [www.sueddeutsche.de](http://www.sueddeutsche.de)  
Münchner Merkur: [www.merkur.de](http://www.merkur.de)  
Abendzeitung: [www.abendzeitung-muenchen.de](http://www.abendzeitung-muenchen.de)  
tz: [www.tz.de](http://www.tz.de)  
Bildzeitung/Munich: [www.bild.de/regional/muenchen](http://www.bild.de/regional/muenchen)

#### **Notfallnummern**

Polizei: 110  
Feuerwehr & Krankenwagen: 112

#### **Touristeninformation**

Touristinformation  
Marienplatz 8, München  
Geöffnet Mo–Fr 10:00–18:00 Uhr, Sa 9:00–17:00 Uhr, So 10:00–14:00 Uhr

