



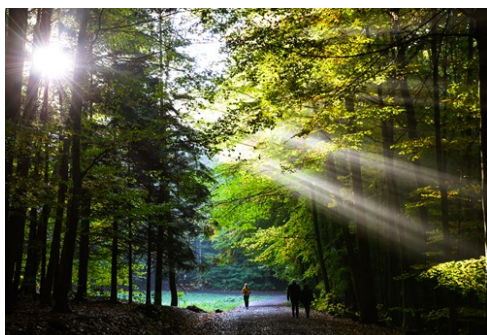
Foto: hristoshanov photography/shutterstock



Oleksiy Mark/shutterstock



Flori0/Shutterstock.com



Idan Atlan/Shutterstock.com

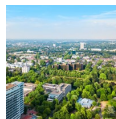
Dortmund, erbaut auf Blut, Schweiß und Bier, ist heute eine moderne deutsche Großstadt. Das zukunftsorientierte Dortmund in Nordrhein-Westfalen ist jung, dynamisch und bekannt für seine ausgezeichneten Einkaufsmöglichkeiten, sein Bier und den Fußball. Das ehemalige Zentrum der Schwerindustrie besitzt auch eine ganz andere, weichere Seite. Dortmund hat großartige Theater und Kulturzentren sowie ein breites Angebot faszinierender Museen. Und nicht nur das - Parkanlagen und tolle Grünflächen bieten ausreichend Freiräume um dem lebendigen Stadalltag zu entfliehen.

### Featured



#### Konzerthaus Dortmund

Das Konzerthaus Dortmund versteht sich als Philharmonie Westfalens und öffnet...



#### Florianturm

Dortmunds Fernsehturm. 212 Meter hoch und im Westfalen-Park gelegen.



#### Theater Dortmund

Ein Theater mit Variation und großartigem Schauspiel - Das Repertoire reicht...



#### Kindermuseum Mondo Mio

Sowie der Name schon verrät handelt es sich bei Mondo Mio um ein Kindermuseum...



#### Dortmund CityTour

Den roten Hop On - Hop Off Bus gibt es nicht nur in London. Für eine tolle, ...

### Top 5



#### Museum Für Kunst- Und Kult...

Das Museum zeigt die Kulturgeschichte im Zeitraffer von der Antike bis hin z...



#### Museum Am Ostwall

Dortmunds Museum für moderne Kunst. Die bestehende Sammlung wird häufig durc...



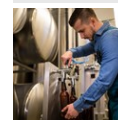
#### Mahn- und Gedenkstätte Ste...

Ein Museum, das die Verfolgung und den Widerstand unter dem Nazi-Regime doku...



#### Westfälisches Industriemuseum

Das Museum in einer ehemaligen Kohlegrube bietet



#### Dortmunder Brauereien

Sie können nicht nach Dortmund kommen, ohne das eigensgebraute Bier zu versu...

## DIE STADT



Tupungato/Shutterstock.com

Im 19. Jahrhundert war Dortmund eine verqualmte, schweißgetränkte, und äußerst wohlhabende Stadt. Die Industrielle Revolution hatte Bergwerke und Fabriken der Schwerindustrie hervorgebracht - und tausende von Arbeitsplätze geschaffen. Innerhalb eines Jahrhunderts wuchs die Bevölkerung von mageren 4.000 auf erstaunliche 140.000 Einwohner, und machte Dortmund damit zur größten Stadt im Ruhrgebiet. Im Zweiten Weltkrieg wurde die Stadt größtenteils zerstört - etwa 70% aller Gebäude wurden von Bomben vernichtet - und in den 50er Jahren des letzten Jahrhunderts gab es einen immensen Wiederaufbau.

Das meiste, dass man heute in Dortmund sehen kann, wurde in den letzten 50 Jahren gebaut. Die Kokereien, Berg- und Stahlwerke sind verschwunden oder wurden in exzentrische Museen umgebaut, während die Einwohner Dortmunds heute in der florierenden Informationstechnologie, in Versicherungen und im Dienstleistungssektor arbeiten. Freizeit wird ebenfalls groß geschrieben. Die Deutschen kommen vor allem wegen den ausgezeichneten Einkaufsmöglichkeiten nach Dortmund und die Stadt besitzt gute Restaurants, Bars und Theater (wobei das Kabarett besonders beliebt ist), einschließlich eines designierten Konzerthauses.

## SEHEN UND ERLEBEN



alfotokunst/shutterstock

Dortmund bietet seinen Besuchern eine große Bandbreite an Museen, Theatern und weltklasse Fußball natürlich. Die Stadt hat ein abwechslungsreiches, kulturelles Leben und es gibt so viele tolle Möglichkeiten seine Zeit in Dortmund zu verbringen.

**Tipp:** Holen Sie sich eine Dortmund TouristCard, welche Ihnen freien Eintritt in verschiedene Museen und Sehenswürdigkeiten bietet, sowie kostenlose Benutzung der öffentlicher Verkehrsmittel gewährleistet.

### Museum Für Kunst- Und Kulturgeschichte



Das Museum zeigt die Kulturgeschichte im Zeitraffer von der Antike bis hin zum modernen Design. Unter einem Dach findet man gleich fünf Museen und begibt sich auf eine atemberaubende Zeitreise in der Welt der Kunst und Kultur.

Foto: paul champagne/shutterstock

Adresse: Hansastrasse 3, Dortmund

Öffnungszeiten: Di, Mi, Fr, So 10.00 - 17.00, Do 10.00 - 20.00, Sa 12.00 - 17.00

Telefon: +49 231 502 5522

Internet: [www.mmk.dortmund.de](http://www.mmk.dortmund.de)

### Museum Am Ostwall



Dortmunds Museum für moderne Kunst. Die bestehende Sammlung wird häufig durch temporäre Ausstellungen ergänzt. Es besitzt eine beeindruckende Sammlung von Werken des russischen Expressionisten Alexei von Jawlensky.

Foto: Fabian Ju/shutterstock

Adresse: Leonie-Reygers-Terrasse, Dortmund

Öffnungszeiten: Di, Mi, Sa, So 11.00 - 18.00, Do und Fr 11.00 - 20.00

Telefon: +49 231 502 4723

Internet: [www.museumostwall.dortmund.de](http://www.museumostwall.dortmund.de)

### Mahn- und Gedenkstätte Steinwache



Ein Museum, das die Verfolgung und den Widerstand unter dem Nazi-Regime dokumentiert. Es ist in einer ehemaligen Polizeiwache der Gestapo untergebracht, die als die „Hölle Westdeutschlands“ bezeichnet wurde.

Foto: onilmilk/Shutterstock.com

Adresse: Steinstrasse 50, Dortmund

Öffnungszeiten: Di-So 10.00 - 17.00

Telefon: +49 231 5025 002

### Westfälisches Industriemuseum



Das Museum in einer ehemaligen Kohlegrube bietet faszinierende Einblicke in den Kohlebergbau und das Leben der Bergleute in Dortmund. Einfach empfehlenswert!

Foto: saiko3p/shutterstock

Adresse: Grubenweg 5, Dortmund

Öffnungszeiten: Di-So 10.00 - 18.00

Telefon: +49 231 6961 111

Internet: [www.zeche-zollern.de](http://www.zeche-zollern.de)

Email: [zeche-zollern@lwl.org](mailto:zeche-zollern@lwl.org)

### Dortmunder Brauereien



Sie können nicht nach Dortmund kommen, ohne das eigensgebraute Bier zu versuchen. Machen Sie eine Brauerei-Führung und löschen Sie hinterher Ihren Durst mit einem Frischgezapften.

Foto: wavebreakmedia/shutterstock

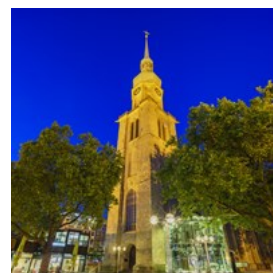
Adresse: Steigerstrasse 16, Dortmund

Öffnungszeiten: Di, Mi, Fr, So 10.00 - 17.00, Do 10.00 - 20.00, Sa 12.00 - 17.00

Telefon: +49 231 84 00 200

Email: [brauereimuseum-dortmund@radeberger-gruppe.de](mailto:brauereimuseum-dortmund@radeberger-gruppe.de)

### Die Kirche Von St Reinoldi



Es ist die älteste Kirche in Dortmund, erbaut im 13. Jahrhundert. Steigen Sie die über 200 Stufen des Glockenturms hinauf und genießen Sie eine fabelhafte Aussicht über die Stadt.

Foto: Kit Leong/Shutterstock.com

Adresse: Friedhof, Dortmund

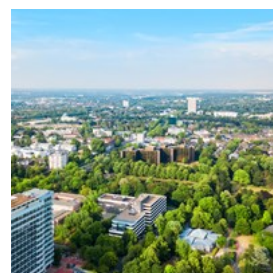
Öffnungszeiten: Täglich 10.00 - 18.00

Internet: [www.sanktreinoldi.de](http://www.sanktreinoldi.de)

Email: [post@sanktreinoldi.de](mailto:post@sanktreinoldi.de)

Mehr Infos: Gleich nördlich vom Alten Markt!

### Florianturm



Dortmunds Fernsehturm. 212 Meter hoch und im Westfalen-Park gelegen. Nehmen Sie den Aufzug und genießen Sie die herrliche Aussicht, essen Sie im Drehrestaurant oder machen Sie einen

Spaziergang im 70 Hektar großen, sehr familienfreundlichen Park.

Foto: saiko3p/shutterstock

Adresse: An der Buschmühle 3, Dortmund

Öffnungszeiten: Fr 17.00 - 22.00, Sa 12.00 - 22.00, So 10.00 - 22.00

Telefon: +49 231 502 6100

Internet: [www.westfalenpark.de](http://www.westfalenpark.de)

### Dasa



Das DASA ist schwer zu erklären - der volle ausgeschriebene Titel "Deutsche Arbeitsschutzausstellung" hilft da auch nicht

unbedingt weiter. Was es ist? Faszinierend und großartig für Kinder und Erwachsene gleichermaßen. Man kann in eine interaktive Ausstellung abtauchen und jede Menge Spaß haben.

Foto: ZenitX/shutterstock

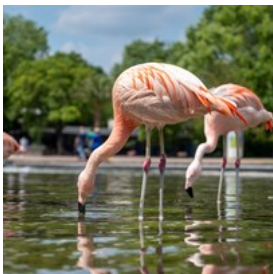
Adresse: Friedrich-Henkel-Weg 1-25, Dortmund

Öffnungszeiten: Di-Fr 9.00 - 17.00, Sa-So 10.00 - 18.00

Telefon: +49 231 9071 2479

Internet: [www.dasa-dortmund.de](http://www.dasa-dortmund.de)

### Dortmunder Zoo



Der Dortmunder Zoo ist auf Südamerikanische Flora und Fauna spezialisiert und beherbergt etwa 2.500 Tieren. Hervorragend für

Kinder geeignet.!

Foto: Wirestock Creators/shutterstock

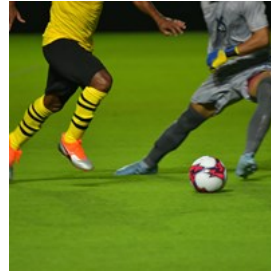
Adresse: Mergelteichstrasse 80, Dortmund

Öffnungszeiten: Sommer (16.März - 15.Oktober) Mo-So 9.00 - 18.30, Winter (1.November - 15.Februar) Mo-So 9.00 - 16.30

Telefon: +49 231 50 28593

Email: [zoo@dortmund.de](mailto:zoo@dortmund.de)

### Signal Iduna Park



Wenn Sie Fußball lieben, dann ist dies genau der richtige Ort, um sich ein Bundesligaspiel anzugucken. Der Signal Iduna Park eröffnete im

Jahr 1974 und ist mit 80.720 (25.000 Stehplätze) Stadionplätzen das größte Stadion in Deutschland. Sie können Ihre Karte für ein Borussia Dortmund Spiel online oder über die Telefonhotline kaufen. Gerne können Sie auch den Signal Iduna Park mit einer geführten Stadion-Tour entdecken. Die Tour beinhaltet den Spielertunnel, Umkleieräume der Spieler, VIP-Bereiche, Mixed-Zone, Stadion Gefängnis und Borusseum Club Museum. Die Tour dauert etwa 60 Minuten.

Foto: Sanit Fuangnakhon/shutterstock

Adresse: Strobelallee, Dortmund

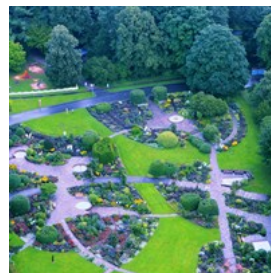
Telefon: +49 231 9020 616 / +49 1805 309 000

(Tickethotline)

Internet: [www.signal-iduna-park.de](http://www.signal-iduna-park.de)

Email: [email.info@stadion-live](mailto:email.info@stadion-live)

### Westfalenpark



Der Westfalenpark ist eine grüne Oase in der Mitte Dortmunds, wo Sie sich von ihrer Sightseeing-Tour erholen können. Einfach ein

bisschen spazieren gehen oder vielleicht ein Picknick im Grünen? Auch findet man hier den Fernsehturm, der einen 360 Grad Blick über die Stadt verspricht. Wer es sportlich mag, ist eingeladen Fußball oder Volleyball zu spielen.

Foto: Tupungato/shutterstock

Adresse: An der Buschmühle 3, Dortmund

Öffnungszeiten: Täglich geöffnet

Telefon: +49 231 502 6100

## Theater Dortmund



Ein Theater mit Variation und großartigem Schauspiel - Das Repertoire reicht von klassischer Oper und Theater über Junges

Theater, Kinderoper bis hin zu traditionellem Ballett. Es lohnt sich den Abend hier zu verbringen.

Foto: eWerk/shutterstock

Adresse: Theaterkarree 1-3, Dortmund

Telefon: +49 231 50 27 222

Internet: [www.theaterdo.de](http://www.theaterdo.de)

## Dortmund CityTour



Den roten Hop On - Hop Off Bus gibt es nicht nur in London. Für eine tolle, geführte Tour, bei der man alle Sehenswürdigkeiten in

Dortmund entdecken kann, muss man sich nur in einen der Busse begeben und los gehts. Mit zwölf Stops und 100 Minuten hat man die Chance alle wichtigen Fakten, Menschen und Geschichten der Stadt Dortmund zu erleben.

Foto: Carloviz/shutterstock

## Konzerthaus Dortmund



Das Konzerthaus Dortmund versteht sich als Philharmonie Westfalens und öffnete ihre Türen im Jahr 2002. Die Architektur des

Konzerthauses ist umwerfend und ist ein echter Eye-Catcher in der Ruhrmetropole.

Weltberühmte Künstler treten hier auf, wobei jeder Musikgeschmack bedient wird, egal ob

klassisch oder modern.

Foto: Gorodenkoff/shutterstock

Adresse: Brückstrasse 21, Dortmund

Telefon: +49 231 226 960

Internet: [www.konzerthaus-dortmund.de](http://www.konzerthaus-dortmund.de)

Email: [info@konzerthaus-dortmund.de](mailto:info@konzerthaus-dortmund.de)

## Kindermuseum Mondo Mio



Sowie der Name schon verrät handelt es sich bei Mondo Mio um ein Kindermuseum, indem man eine schönen Nachmittag erleben kann.

Mitmachen, lernen und berühren - das ist das Konzept, was hinter dem Museum steht. Kinder können verschiedene Kulturen der Welt kennenlernen und entdecken, wie die Menschen auf anderen Kontinenten leben. Ungewöhnliche Instrumente und Spielzeug aus recyceltem Müll werden ebenfalls ausgestellt.

Foto: Pressmaster/Shutterstock.com

Adresse: Florianstrasse 2, Dortmund

Öffnungszeiten: Di-Fr 13.30 - 17.00, Sa und So 11.00 - 18.00

Telefon: +49 231 502 6127

Internet: [www.mondomio.de](http://www.mondomio.de)

## ESSEN



Monkey Business Images/Shutterstock.com

Dortmunds traditionelle Küche ist einfach und herzhaft. Lokale Gerichte sind unter anderem Westfälischer Grünkohl - eine Suppe mit Schinken und Kohl - und Pfefferpotthast, ein Eintopf mit gepfeffertem Rindfleisch und Zwiebeln. Im Stadtzentrum in der Nähe des Alter Markt, und am Wallring, gleich außerhalb des Zentrums, gibt es ein Reihe traditioneller deutscher Restaurants. Internationale Küche mit Angeboten für alle Geschmäcker und Geldbeutel ist ebenfalls reichlich vertreten in der Stadt.

### Il Golfo



Il Golfo verspricht italienische Küche, schöne Inneneinrichtung mit gestärkten Tischdecken und einen noch besseren Service.

Überzeugen Sie sich selbst und genießen Sie die verführerischen Kulinarien.

Foto: Brent Hofacker/Shutterstock.com

Adresse: Rosental 12, Dortmund

Öffnungszeiten: Täglich 12.00 - 15.00 und 17.30 - 1.00

Telefon: +49 231 571 275

Internet: [www.ilgolfo.de](http://www.ilgolfo.de)

### Hoppy's Treff



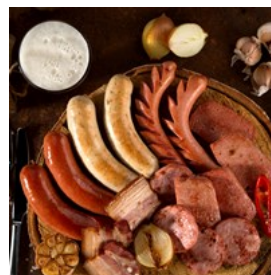
Beliebtes Kneipen-Restaurant, das von einem ehemaligen Spieler von Borussia Dortmund, Dieter „Hoppy“ Kurrat geleitet wird. Solide, einfache deutsche Gerichte.

Foto: chirapbogdan/Shutterstock.com

Adresse: Nordstraße 1, Holzwickede

Telefon: +49 2301 5806

### Zum Alten Markt



Ein Kneipen-Restaurant mit regionalen Gerichten - und gutem Bier. Das Restaurant befindet sich im zweiten Stock.

Foto: vovsa/Shutterstock.com

Adresse: Markt 3

Telefon: +49 (0)231 572 217

### Mandarin



Mandarin ist eines der ältesten Chinesischen Restaurants in Dortmund. Dekorationen sind im traditionellen Chinesischen Stil und bieten ein angenehmes Ambiente mit frischen Blumen und Kerzen. Hier können Sie Meeresfrüchte, Fleisch und vegetarische Gerichte genießen.

Foto: ChristyCRose/shutterstock

Adresse: 213 Wittbräuckerstrasse, Dortmund

Öffnungszeiten: Mo-Sa 11.30 - 2.30 und So 11.30 - 23.00

Telefon: +49 231 482 636

Internet: [www.mandarindo.de](http://www.mandarindo.de)

### Rodizio Steakhouse



Wenn Sie auf ein saftiges Steak Lust haben, sollten Sie sich auf zum Rodizio Steakhouse machen. Dieses südamerikanische

Restaurant serviert eine große Auswahl von traditionellen Steakgerichten aus Argentinien. Besonders ist, dass der Koch durch eine tägliche Belieferung aus Südamerika die bestmögliche Qualität garantieren kann.

Foto: Kzenon/Shutterstock.com

Adresse: Rosemeyerstrasse 2-4, Dortmund

Öffnungszeiten: Täglich 11.30 - 23.00

Telefon: +49 231 106 3735

Internet: [www.steakhouse-rodizio.com](http://www.steakhouse-rodizio.com)

### Brinkhoff's Nr. 1



Direkt am "Alten Markt" im Herzen der Stadt gelegen, können Sie auf der Außenterrasse entspannen oder innen bei nostalgischer

Atmosphäre und vielen schönen Antiquitäten ein Bier genießen. Das Bier kommt direkt aus der eigenen Brauerei während klassische Deutsche Gerichte mit höchsten Standards auf der Speisekarte stehen.

Foto: Brent Hofacker/Shutterstock.com

Adresse: Market 6, Dortmund

Öffnungszeiten: Mo-So 11.00 - 24.00

Telefon: +49 231 525 815

Internet: [www.brinkhoffs-no1.de](http://www.brinkhoffs-no1.de)

### Uncle Tom's



Onkel Toms bietet den Charme des Süden der USA mit typisch amerikanischer Einrichtung und lokalen Speisen und Getränken.

Das Essen ist preiswert und die Speisekarte bietet eine große Auswahl: Alles von Deep South Steak, gegrillte Hähnchenflügel bis hin zu Salaten. Am besten kommen Sie mit leerem Magen hierhin, denn die Portionen sind riesig!

Foto: Stas Walenga/Shutterstock.com

Adresse: Arneckestrasse 76, Dortmund

Öffnungszeiten: Mo-Do 17.30 - 1.00, Fr-Sa 17.30 - 3.00, So 17.30 - 24.00

Telefon: +49 231 476 8815

Internet: [www.uncle-toms-dortmund.de](http://www.uncle-toms-dortmund.de)

### Taj-Mahal



Erhaschen Sie den Geschmack von Indien in der Innenstadt von Dortmund! Diese deutsche

Restaurant-Kette bietet indische Spezialitäten mit hochwertigen Zutaten in einer freundlichen Atmosphäre. Mit seinen 90 Plätzen ist das Taj Mahal das größte Indische Tandoori Restaurant in Dortmund.

Foto: Goskova Tatiana/shutterstock

Adresse: Kampstrasse 82, Dortmund

Öffnungszeiten: Mo-Fr 12.00 - 3.00 and 17.30 - 22.30, Sa-So 12.00 - 23.30

Telefon: +49 231 53 461 801

Internet: [www.tajmahal.de](http://www.tajmahal.de)

### Taverna Athen



Von der Vorspeise bis zum Dessert – Die Speisekarte bietet alles, was es in der griechischen Küche so zu probieren gibt. Lust auf frisches Gemüse, gebratenes Fleisch oder doch Fisch? Hier werden Sie es finden. Was das Ambiente angeht, in der Taverna Athen fühlt man sich mit den rustikalen Holztischen und den blau-weißen Wänden wunderbar, fast wie im echten Griechenland.

Foto: Karl Allgaeuer/Shutterstock.com  
Adresse: Leostrasse 14, Dortmund  
Öffnungszeiten: Mo-Sa 17.00 - 23.00, So 16.00 - 23.00  
Telefon: +49 231 719 579  
Internet: [www.taverna-athens.com](http://www.taverna-athens.com)  
Email: [info@taverna-athens.com](mailto:info@taverna-athens.com)

### Brauhaus Wenkers



Das Restaurant und Brauhaus Wenkers liegt im Stadtzentrum und hat eine tolle Atmosphäre. Auf der Speisekarte finden Sie lokale, deutsche Spezialitäten wie Bratwurst mit Sauerkraut und Spanferkel mit Krautsalat. Im Sommer können Sie Ihr Abendessen auf der hübschen Terrasse im Freien genießen.

Foto: Tatjana Baibakova/shutterstock  
Adresse: Betenstrasse 1, Dortmund  
Öffnungszeiten: So-Do 11.00 - 24.00, Fr-Sa 11.00 - 1.00  
Telefon: +49 231 527 548  
Internet: [www.wenkers.de](http://www.wenkers.de)  
Email: [info@wenkers.de](mailto:info@wenkers.de)

### CAFES



Minoru K/Shutterstock.com

Schnell einen Cappuccino oder hausgemachten Kuchen in gemütlicher Atmosphäre und nebenbei die Tageszeitung in Ruhe lesen. Hierfür wirst du in Dortmund viele tolle Cafés in der Ecke "Alter Markt" finden, wo man im Sommer auch prima draußen sitzen kann.

### Flayva Coffee & Tea Lounge



Komme herein, setz dich und entspanne – gerne mit Freunden, Familie und Kollegen. Die feinsten Kaffeekreationen, Chais, Tees, Kuchen und Bagels warten auf Euch, besonders für Kinder ein toller Ort, da es eine kleine Spielecke im Café gibt.

Foto: baranq/Shutterstock.com  
Adresse: Hansastrasse 30, Dortmund  
Öffnungszeiten: Mo-Fr 8.00 - 21.00, Sa 9.00- 21.00, So 12.00 - 19.00  
Telefon: +49 231 53 078 727  
Internet: [www.flayva-coffee.de](http://www.flayva-coffee.de)

## BARS UND NACHTLEBEN



taka1022/shutterstock

Dortmund hat in der Vergangenheit mehr Bier hergestellt, als jede andere Stadt der Welt. Sie sollten wirklich ein oder zwei Gläser probieren. In Dortmunds Bars findet man etwas für jeden Geschmack, und dadurch dass es so viele Studenten gibt, reicht das Angebot von „billig und aufgekratzt“ bis „schick und cool“.

### Hovels Hausbrauerei



Eine traditionelle Ortsbrauerei mit klassischem, deutschem Kneipenessen. Die Atmosphäre ist warm mit einem offenen Kamin und

bietet eine entspanntes Ambiente.

Foto: Viacheslav Nikolaenko/Shutterstock.com

Adresse: Hoher wall 5, Dortmund

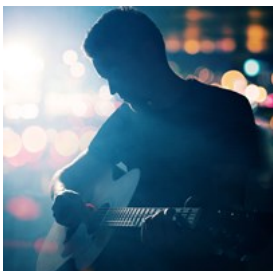
Öffnungszeiten: So-Do 11.00 - 24.00, Fr-Sa 11.00 - 1.00

Telefon: +49 231 914 547

Internet: [www.hoevels-hausbrauerei.de](http://www.hoevels-hausbrauerei.de)

Email: [info@hoevels-hausbrauerei.de](mailto:info@hoevels-hausbrauerei.de)

### Subrosa



Subrosa ist eine coole Bar in der Nordstadt.

Während der Woche gibt es Poetry Slams oder Lesungen und häufig dann Live-Musik am

Wochenende. Die Location ist „nicht-designed“ und bietet eine großartige Atmosphäre.

Foto: donatas1205/Shutterstock.com

Adresse: Gneisenaustrasse 56, Dortmund

Öffnungszeiten: Mo-Sa ab 18.00

Telefon: +49 231 820 807

Internet: [www.hafenschaenke.de](http://www.hafenschaenke.de)

Email: [info@hafenschaenke.de](mailto:info@hafenschaenke.de)

### Alex



Dein Alex in Dortmund ist ein toller Ort um dort den Abend einfach ausklingen zu lassen und mit Freunden auf den Tag anzustoßen. Die

Kundschaft ist überwiegend jünger. Da es schon morgens zum Frühstück geöffnet ist, kann man hier schon seinen Tag beginnen.

Foto: SOMKID THONGDEE/shutterstock

Adresse: Ostenhellweg 18, Dortmund

Öffnungszeiten: Mo-Do 8.00 - 1.00, Fr-Sa 8.00 - 3.00, So 9.00 - 1.00

Telefon: +49 0 231 589 7850

Internet: [www.dein-alex.de/dein-alex-dortmund](http://www.dein-alex.de/dein-alex-dortmund)

### Nightrooms



Nightrooms ist ein riesiger Club mit drei Tanzflächen und zwei Lounge-Bereichen. Disco, Soul, Lounge und aktuelle Hits werden hier

aufgelegt.

Foto: Pressmaster/Shutterstock.com

Adresse: Hansastrasse 5-7, Dortmund

Telefon: +49 231 1655 430

Internet: [www.nightrooms.de](http://www.nightrooms.de)

Email: [info@nightrooms.de](mailto:info@nightrooms.de)

### Domicil



Das Domicil ist ein angesehene Spielstätte für Jazz und aktuelle Musik. Kultur, Musik, bürgerliches Engagement sowie Gastronomie sind in perfekter Weise in Einklang gebracht.

Foto: DeshaCAM/Shutterstock.com

Adresse: HansasträÙe 7-11, Dortmund

Telefon: +49 231 8629032

Internet: [www.domicil-dortmund.de](http://www.domicil-dortmund.de)

### HappyHappyDingDong



Eine einfache und lustige Bar, wo man immer einen guten Abend verbringen kann. Wenn Sie noch nichts bestimmtes vorhaben, dann ist das HappyHappyDingDong ein hervorragender Start für eine Kneipentour. Immer donnerstags und am ersten Samstag im Monat können Sie für Karaoke singen.

Foto: Paul Vasarhelyi/Shutterstock.com

Adresse: Hohe St 88, Dortmund

Öffnungszeiten: Mi-Sa ab 18.00

Telefon: +49 231 589 3626

Internet: [www.happyhappydingdong.de](http://www.happyhappydingdong.de)

Email: [info@happyhappydingdong.de](mailto:info@happyhappydingdong.de)

### FZW



Das Freizeitzentrum West (FZW) hat sich in den vergangenen Jahren immer mehr zu einem Veranstaltungs- und Kulturzentrum

gewandelt. Innovative Jugend- und Popkultur hat sich hier einen Namen gemacht und es werden Parties und Konzerte für verschiedene jugendliche

Subkulturen und musikalische Szenen angeboten.

Foto: Schager/shutterstock

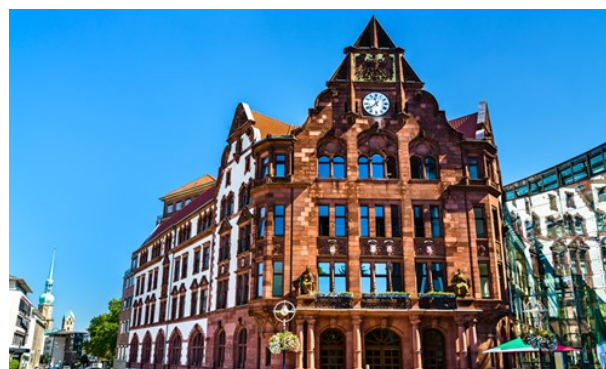
Adresse: Ritter St 20, Dortmund

Telefon: +49 231 2868 08910

Internet: [www.fzw.de](http://www.fzw.de)

Email: [fzw@fzw.de](mailto:fzw@fzw.de)

### SHOPPING



Leonid Andronov/shutterstock

Einkaufen ist eine der Hauptattraktionen Dortmunds, die Kunden aus ganz Deutschland anzieht. Den Großteil aller Einkäufe kann man direkt im Herzen der Stadt erledigen. Bis zu 12.000 Kunden pro Stunde drängeln sich im Westenhellweg, und seiner Fortsetzung, dem Ostenhellweg, wobei die meisten sowohl von der großen Auswahl an Läden angelockt werden, als auch von den günstigen Preisen.

Alle sind hier vertreten: Kaufhäuser wie Kaufhof, Elektronikläden, Ladenketten, Nahrungsmittelläden, Drogerien, usw. Die Standard-Haupteinkaufsstraße: Benetton ist im Westenhellweg Nr. 52, und gleich nebenan ist Mango, auf Nr. 51. Wenn Sie Designer-Mode und -Zubehör suchen, gehen Sie am besten in die HansasträÙe, wo Sie Marken wie Escada unter der Hausnummer 61 finden, oder gehen Sie in die etwas diskretere Kleppingstraße.

Brückstraße ist eher für das jüngere Publikum,

wo man trendige Mode, Sportkleidung und Friseursalons findet. Brückstraße war ehemals etwas heruntergekommen und eher für seine Imbissbuden bekannt, aber heute bezeichnet sie sich gerne als Dortmunds Carnaby Street.

In der benachbarten Kampstraße befindet sich Karstadt, das Großkaufhaus - was gut für den Gelegenheitseinkäufer geeignet ist - während der Laden von Esprit sich nur ein paar Häuser weiter unter Nr. 28 befindet.

Für den kreativen Kunden gibt es Creare, im Osthellenweg 42 - 12.000 Produkte für den Liebhaber des Kunstgewerbes, vom Anfänger bis zum professionellen Künstler.

### **GALERIA Kaufhof**



Natürlich gibt es GALERIA Kaufhof auch in Dortmund und es bietet neben Männer- und Frauenkleidung auch Elektronikartikel, Interior

Design, Schuhe und vieles mehr. Ein perfektes Einkaufserlebnis für alle die, die alles unter einem Dach mögen.

Foto: Monkey Business Images/Shutterstock.com  
Adresse: Westenhellweg 70-84, Dortmund  
Öffnungszeiten: Mo-Sa 9.30 - 20.00  
Telefon: +49 231 182 940  
Internet: [www.galeria-kaufhof.de](http://www.galeria-kaufhof.de)

### **Cove & Co**



Cove & Co ist einer der besten Geschäfte für maßgeschneiderte Kleidung in der Stadt. Die Kleidung ist hochwertig und einfach perfekt für

jeden besonderen Anlass. Der Kunde selbst und

die einzigartige Qualität stehen im Vordergrund.

Foto: RTimages/Shutterstock.com  
Adresse: Beten St 3, Dortmund  
Öffnungszeiten: Mo-Fr 10.00 - 19.00, Sa 10.00 - 18.00  
Telefon: +49 231 1763 494  
Internet: [www.cove.de](http://www.cove.de)  
Email: [dortmund@cove.de](mailto:dortmund@cove.de)

### **Aug. Krämer Kornbrennerei**



Zart, fein und leckere Schokolade und Liköre: Das bietet Ihnen die August Krämer Kornbrennerei. Das Familienunternehmen

gibt es schon seit 140 Jahren und ist und bleibt ein Ort, den man auf keinen Fall verpassen sollte.

Foto: Oxana Denezhkina/shutterstock  
Adresse: Schwanenwall 31-35, Dortmund  
Öffnungszeiten: Mi-Fr 9.00 - 17.00  
Telefon: +49 231 527 777  
Internet: [www.august-kraemer.de](http://www.august-kraemer.de)  
Email: [info@august-kraemer.de](mailto:info@august-kraemer.de)

### **Thier-Galerie Dortmund**



Die Thier-Galerie eröffnete erst im Jahr 2011 und ist eine Shoppingmall mit rund 150 Geschäften und Restaurants. Die

Bandbreite an Marken ist riesig und man hat eine tolle Auswahl an internationalen Geschäften wie Hollister, Superdry oder Vila. Genauso sind viele deutsche Marken wie Liebeskind und Hallhuber vertreten. Komme vorbei und genieße dein persönliches Shopping-Erlebnis.

Foto: Kamil Macniak/Shutterstock.com  
Adresse: Westenhellweg 102 - 106, Dortmund  
Öffnungszeiten: Mo-Do 10.00 - 20.00, Fr-Sa 10.00 - 22.00

Telefon: +49 231 9632550  
Internet: [www.thiergalerie.de](http://www.thiergalerie.de)  
Email: [info@thier-galerie.de](mailto:info@thier-galerie.de)

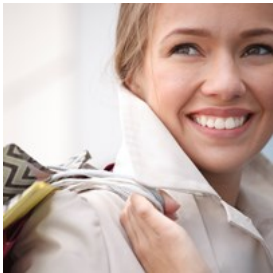
### Dortmunder Designer Outlet



In dem Hinterhof im Kreuzviertel findet man ein tolles Sortiment für Second-Hand Designermode. Von Armani, Ed Hardy und Lacoste bis hin zu ausgefallenen Ball- oder Abendkleidern, es gibt viel zu entdecken.

Foto: [fizkes/Shutterstock.com](https://www.shutterstock.com)  
Adresse: Ostenhellweg 60, Dortmund  
Telefon: +49 173 4012000  
Internet: [www.dortmunder-designer-outlet.de](http://www.dortmunder-designer-outlet.de)

### FairBleiben



FairBleiben zeichnet sich durch fairtrade Mode und coole Marken aus. Die Mode könnte man einfach halber so beschreiben: Eco-classics, urban wear, Wohlfühlstücke, elegante, lässige, junge und sportliche Oberbekleidung für Frauen und Männer gegen den konventionellen Mainstream, mit unverwechselbarem Design.

Foto: [Anna Furman/Shutterstock.com](https://www.shutterstock.com)  
Adresse: Heiliger Weg 3-5, Dortmund  
Öffnungszeiten: Di-Fr 11.00 - 18.00, Sa 11.00- 15.00  
Telefon: +49 231 53461552  
Internet: [www.fairbleiben.com](http://www.fairbleiben.com)  
Email: [nachricht@fairbleiben.com](mailto:nachricht@fairbleiben.com)

### Heimatdesign



Homedesign dient als Präsentationsplattform für junges Design aus der Region. Mit Ausstellungen, Zusammenarbeit, Magazinen und Agenturen sollen die Stadt Dortmund und das Ruhrgebiet als Anziehungspunkt für kreative Designideen etabliert werden. Im Laden selber findet man Mode, Graphik, Taschen, Fotografie und viele Accessoires.

Foto: [Nick Starichenko/Shutterstock.com](https://www.shutterstock.com)  
Adresse: Hoher Wall 15, Dortmund  
Öffnungszeiten: Di-Sa 11.00 - 18.00  
Telefon: +49 231 9500328  
Internet: [www.heimatdesign.de](http://www.heimatdesign.de)

### Henriette's Küchenladen



In dem liebenswerten Laden im Zentrum von Dortmund wirst du bei Henriette alles finden, was mit Küchenutensilien, moderner Tischdekoration oder Geschenkartikeln zu tun hat. Marken wie Pip Studio oder Pylones sind Teil der großartigen Produktpalette.

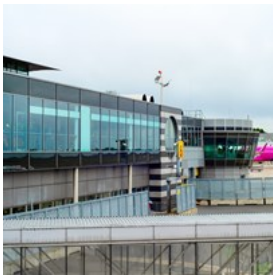
Foto: [Daria Minaeva/Shutterstock.com](https://www.shutterstock.com)  
Adresse: Markt 4, Dortmund  
Öffnungszeiten: Mo-Fr 10.00 - 19.00, Sa 10.00 - 16.00  
Telefon: +49 231 57 40 99

## NÜTZLICHE INFORMATIONEN



alexfa92/shutterstock

### Dortmund Airport



Der Flughafen von Dortmund liegt 13km östlich von der Stadt. Es gibt einen Bustransfer zwischen dem Flughafen und dem Busbahnhof der Stadt Dortmund (gegenüber des Hbf) und man sollte etwa 25 Minuten für die Fahrt einplanen. Alle 15-20 Minuten fahren die Busse.

Es gibt außerdem einen Shuttlebus vom Bahnhof Holzwickede, den man sehr gut mit der Regionalbahn von Dortmund aus erreichen kann. Es fahren ungefähr acht Züge pro Stunde.

Taxis brauchen etwa 15 Minuten für die Strecke Airport-Bahnhof.

Foto: joyfull/shutterstock  
Adresse: Dortmund Airport, Dortmund  
Telefon: +49 231 921 301  
Internet: [www.dortmund-airport.de](http://www.dortmund-airport.de)

### Öffentliche Verkehrsmittel



Dortmund besitzt ein öffentliches Transportsystem, das einer modernen Stadt angemessen ist: Busse, Straßenbahnen (die S-Bahn), die Metro oder Stadtbahn (U-Bahn) und die moderne Monorail, oder H-Bahn, an der Universität.

Das Stadtzentrum kann man auch bequem zu Fuß erkunden. Holen Sie sich eine Dortmund TouristCard, welche Ihnen kostenlose Benutzung zu den öffentlichen Verkehrsmitteln in bestimmten Zonen bietet, und natürlich kostenlosen Eintritt in viele Museen. Man kann sie im Tourismusbüro oder Online kaufen.

Foto: BalkansCat/shutterstock  
Internet: [www.dortmund.bus-und-bahn.de](http://www.dortmund.bus-und-bahn.de)

### Postämter



Das Hauptpostamt ist in der Nähe des Hauptbahnhofs direkt am Konzerthaus Dortmund liegend.

Foto: Racamani/shutterstock  
Adresse: Reinholdstraße 7-9, Dortmund  
Öffnungszeiten: Mo-Fr 9.00 - 18.30, Sa 9.00 - 13.00  
Internet: [www.deutschepost.de](http://www.deutschepost.de)

### Apotheke



Die Lokalzeitungen bieten Informationen über Apotheken mit Notdienst oder rufen Sie 0 190 2 34 500 für Informationen über die nächstgelegene

Apotheke.

Foto: Wirestock Creators/shutterstock

### Telefonvorwahlen

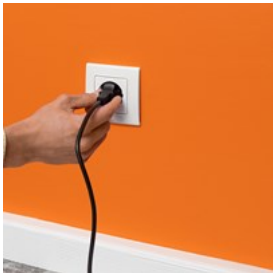


Landesvorwahl: +49

Ortsvorwahl: 0231

Foto: Dragon Images/shutterstock

### Stromversorgung



230V

Foto: Valerij\_k/shutterstock

### Einwohner

Etwa 600.000

### Währung

Euro, €1 = 100 Cents

### Öffnungszeiten

Läden öffnen gewöhnlich zwischen 9:00 und 10:00 Uhr, und schließen zwischen 18:00 und 20:00 Uhr. Apotheken öffnen meist etwas früher, um 8:00 Uhr.

Banken und Postämter haben etwas traditionellere Öffnungszeiten: Die meisten öffnen um 8:30 Uhr, sind über die Mittagszeit ab 13:00 Uhr geschlossen, und öffnen wieder von 14:30 Uhr bis 16:00 Uhr.

Die Liberalisierung der Öffnungszeiten in Deutschland hat dazu geführt, dass einige Läden in Dortmund und Umgebung jetzt wesentlich später abends noch offen sind.

### Zeitungen

Veröffentlichungen: Ruhr-Nachrichten (deutschsprachig)  
Westdeutsche Allgemeine Zeitung (deutschsprachig)  
Westfälische Rundschau (deutschsprachig)

### Notfallnummern

Polizei 110  
Ambulanz 115  
Feuerwehr 112

### Touristeninformation

Dortmund Tourismus

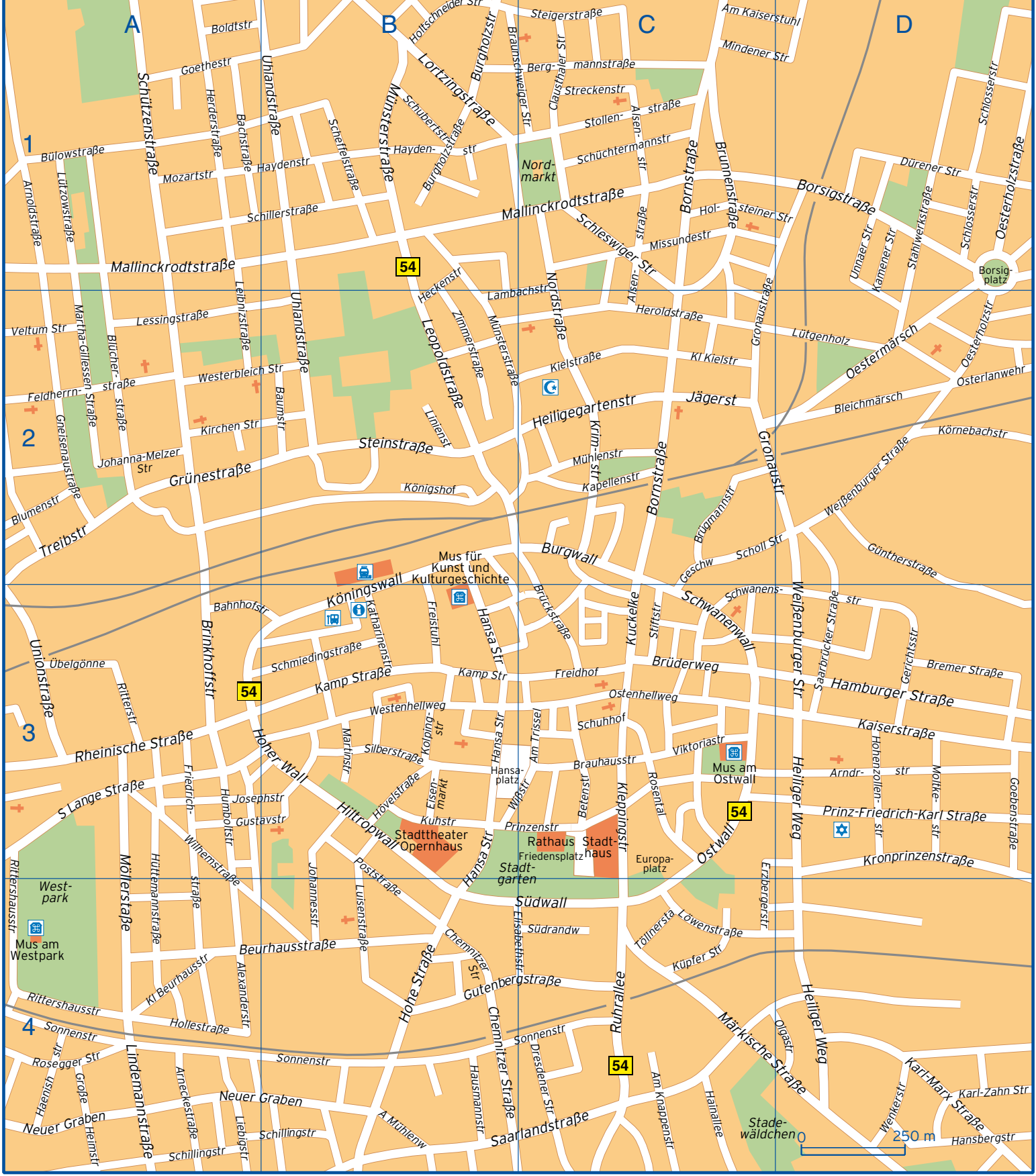
Max-von-der-Grün-Platz 5-6

Tel.: +49 231 18999 0

Öffnungszeiten:

Mo-Sa 10-18 Uhr

Sonn- + Feiertage geschlossen



A

B

C

D

54

54

54

54

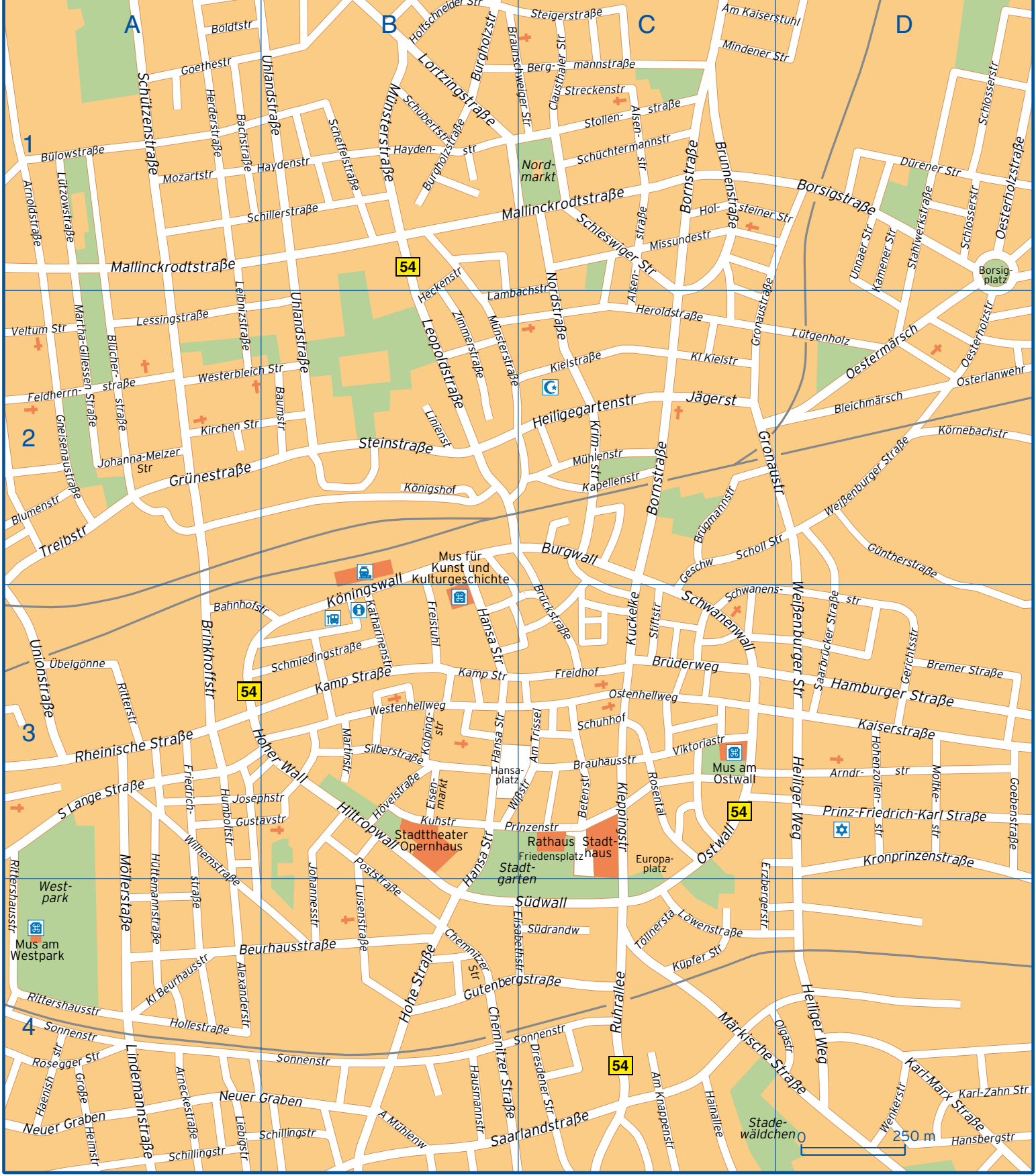
250 m

1

2

3

4



Alexanderstraße	A4	Goebenstraße	D3	Kronprinzenstraße	D3
Alsenstraße	C1 C2	Goethestraße	A1	Kuckelke	C3
Alter Mühlenweg	B4	Gronastraße	C1 C2 D2	Kuhstraße	B3
Am Kaiserstuhl	C1 D1	Große Heimstraße	A4	Königshof	B2
Am Knappenstraße	C4	Grünestraße	A2	Köningswall	B2 B3
Am Trissel	C3	Gustavstraße	A3 B3	Körnebachstraße	D2
Arndrstraße	D3	Gutenbergstraße	B4 C4	Küpfer Straße	C4
Arneckestraße	A4	Güntherstraße	D2	Lambachstraße	B2 C2
Arnoldstraße	A1	Haenishstraße	A4	Leibnizstraße	A1 A2
Bachstraße	A1	Hainallee	C4	Leopoldstraße	B2
Bahnhofstraße	A3 B3	Hamburger Straße	D3	Lessingstraße	A2
Baumstraße	B2	Hansa Straße	B3 B4	Liebigstraße	A4
Bergmannstraße	C1	Hansaplatz	B3 C3	Lindemannstraße	A4
Betenstraße	C3	Hansbergstraße	D4	Linienstraße	B2
Beurhausstraße	A4 B4	Hausmannstraße	B4	Lortzingstraße	B1
Bleichmärsch	D2	Haydenstraße	A1 B1	Luisenstraße	B4
Blumenstraße	A2	Heckenstraße	B1 B2	Löwenstraße	C4
Blücherstraße	A2	Heiligegartenstraße	C2	Lütgenholz	D2
Boldtstraße	A1	Heiliger Weg	D3 D4	Lützowstraße	A1
Bornstraße	C1 C2	Herderstraße	A1	Mallinckrodtstraße	A1 B1 C1
Borsigplatz	D1	Heroldstraße	C2	Martha-Gillessen Straße	A2
Borsigstraße	D1	Hiltropwall	B3	Martinstraße	B3
Brauhausstraße	C3	Hohe Straße	B4	Mindener Straße	C1 D1
Braunschweiger Straße	B1 C1	Hohenzollenstraße	D3	Missundestraße	C1
Bremer Straße	D3	Hoher Wall	A3 B3	Moltkestraße	D3
Brinkhoffstraße	A3	Hollestraße	A4	Mozartstraße	A1
Brunnenstraße	C1	Holsteiner Straße	C1 D1	Märkische Straße	C4 D4
Brückstraße	C3	Holtschneider Straße	B1	Möllerstraße	A3 A4
Brüderweg	C3	Humboldtstraße	A3	Mühlenstraße	C2
Brügmannstraße	C2	Hövelstraße	B3	Münsterstraße	B1 B2
Burgholzstraße	B1	Hüttemannstraße	A3 A4	Neuer Graben	A4 B4
Burgwall	C2	Johanna-Melzer Straße	A2	Nordstraße	C1 C2
Bülowstraße	A1	Johannesstraße	B3 B4	Oesterholzstraße	D1 D2
Chemnitzer Straße	B4	Josephstraße	A3 B3	Oestermärsch	D2
Clausthaler Straße	C1	Jägerstraße	C2	Olgastraße	C4 D4
Dresdener Straße	C4	Kaiserstraße	D3	Ostenhellweg	C3
Dürener Straße	D1	Kamener Straße	D1 D2	Osterlanwehr	D2
Eisenmarkt	B3	Kamp Straße	B3	Ostwall	C3
Elisabethstraße	B4	Kapellenstraße	C2	Poststraße	B3 B4
Erzbergerstraße	C3 C4	Karl-Marx Straße	D4	Prinz-Friedrich-Karl Straße	D3
Europaplatz	C3	Karl-Zahn Straße	D4	Prinzenstraße	B3 C3
Feldherrnstraße	A2	Katharinenstraße	B3	Rheinische Straße	A3
Freidhof	C3	Kielstraße	C2	Rittershausstraße	A3 A4
Freistuhl	B3	Kirchen Straße	A2	Ritterstraße	A3
Friedensplatz	C3	Kleine Beurhausstraße	A4	Rosegger Straße	A4
Friedrichstraße	A3 A4	Kleine Kielstraße	C2	Rosental	C3
Gerichtsstraße	D3	Kleppingstraße	C3	Ruhrallee	C4
Geschweg	C2 C3	Kolpingstraße	B3	S Lange Straße	A3
Gneisenaustraße	A2	Krimstraße	C2	Saarbrücker Straße	D3

Saarlandstraße	B4 C4	Schützenstraße	A1	Uhlandstraße	B1 B2
Scheffelstraße	B1	Silberstraße	B3	Unionstraße	A3
Schillerstraße	A1 B1	Sonnenstraße	A4 B4 C4	Unnaer Straße	D1
Schillingstraße	A4 B4	Stahlwerkstraße	D1	Veltum Straße	A2
Schleswiger Straße	C1	Steigerstraße	C1	Viktoriastraße	C3
Schlosserstraße	D1	Steinstraße	B2	Weißenburger Straße	D2 D3
Schmiedingstraße	B3	Stiftstraße	C3	Wenkerstraße	D4
Scholl Straße	C2 D2	Stollenstraße	C1	Westenhellweg	B3
Schubertstraße	B1	Streckenstraße	C1	Westerbleich Straße	A2 B2
Schuhhof	C3	Südrandweg	C4	Wilhemstraße	A3 A4
Schwanensstraße	C3 D3	Südwall	B4 C4	Wißstraße	B3 C3
Schwanenwall	C3	Treibstraße	A2	Zimmerstraße	B2
Schüchtermannstraße	C1	Töllnerstraße	C4	Übelgönne	A3